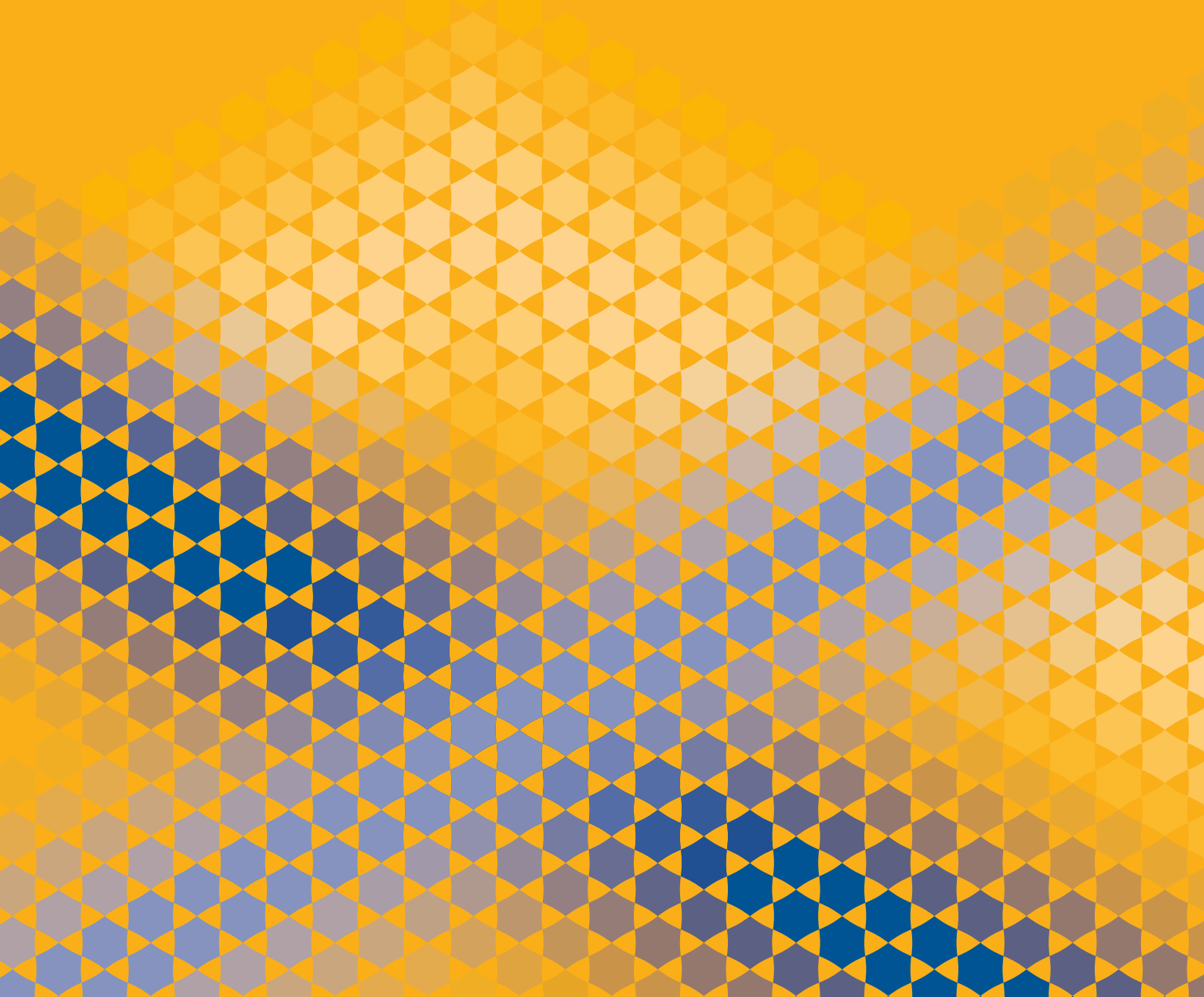




Årsrapporten  
på webben  
[uka.se/arsrapport](http://uka.se/arsrapport)

# EN INTRODUKTION TILL DEN SVENSKA HÖGSKOLAN

Högskolans verksamhet omfattar utbildning och forskning och där ingår även samverkan med det omgivande samhället. Högskoleutbildning kan vara hela utbildningsprogram som kan lägga en grund för yrkeslivet, kortare utbildningar såsom enstaka fristående kurser eller vidareutbildning för yrkesverksamma. Högskolan ger också forskarutbildning och utför större delen av den offentligt finansierade forskningen i Sverige.



## Universitet, högskolor och andra utbildningsanordnare

Högre utbildning i Sverige ges till allra största delen av statliga universitet och högskolor. Det finns också ett antal enskilda, icke statliga, utbildningsanordnare, varav de flesta är små och har utbildning inom endast ett eller ett par områden. Universitet och högskolor skiljer sig huvudsakligen åt genom att det bara är universitetet som har ett generellt tillstånd att utfärda examen på forskarnivå, medan högskolor måste ansöka om tillstånd för specifika områden. Beteckningen "universitet" är inte skyddad i lag, utan huvudmannen, i de allra flesta fall staten, avgör när beteckningen får användas. Ofta används begreppet *högskolan* för både universitet och högskolor (till exempel i lagar och förordningar gällande högskolan). Universitet och högskolor, inklusive enskilda utbildningsanordnare benämns ofta gemensamt *lärosäten*.

Det är stora skillnader mellan lärosätena i storlek. Mätt i antal registrerade studenter hade det största universitet mer än 45 000 studenter läsåret 2017/18, medan de allra minsta enskilda utbildningsanordnarna hade mindre än 100 registrerade studenter.

En förteckning över Sveriges samtliga 48 lärosäten återfinns i slutet av kapitlet. Där redovisas under rubriken *Universitet* även de enskilda utbildningsanordnare som har generellt tillstånd att utfärda examen på forskarnivå.

## Högskolans styrning

Inom ramen för en övergripande lagstiftning fattar lärosätena de flesta beslut själva. Det gäller bland annat organisation, intern fördelning av resurser, utbildningsutbud, utbildningens innehåll och utformning, hur många studenter som antas och vilken forskning som lärosätet ska bedriva.

Högskolan ska enligt högskolelagen 1 kap. 2 § bedriva utbildning som vilar på vetenskaplig eller konstnärlig grund och på beprövad erfarenhet. Högskolan ska också utföra forskning och konstnärlig forskning samt utvecklingsarbete. Sveriges lantbruksuniversitet ska

dessutom bedriva fortlöpande miljöanalys. I högskolans uppgifter ska det också ingå att samverka med det omgivande samhället och informera om sin verksamhet samt verka för att forskningsresultat tillkomna vid högskolan kommer till nytta.

Lärosätena har stor frihet i att sätta samman sin personal. Tre anställningsformer är reglerade i lag och förordning: professorer, lektorer och biträdande lektorer. Därutöver finns det många andra anställningsformer för forskande och undervisande personal. Doktorander är i allmänhet anställda och bidrar både till lärosätets forskning och undervisning. Det finns två lärarkategorier, professor och lektor, som är reglerade i högskolelagen. Lärarnas undervisningsskyldighet är inte reglerad, utan beslutas av varje lärosäte.

Statliga lärosäten är egna myndigheter, placerade direkt under regeringen. Inom regeringen ansvarar Utbildningsdepartementet för frågor som rör universitet och högskolor samt forskning. Näringsdepartementet ansvarar dock för Sveriges lantbruksuniversitet.

Regeringen beslutar om vilka examina som får förekomma och krav för examen, i form av omfattning och mål. Det finns begränsningar för vilka examina ett lärosäte har tillstånd att utfärda. Däremot finns inga begränsningar för vilka kurser som får ges, utöver det allmänna kravet att högskoleutbildning ska vila på vetenskaplig eller konstnärlig grund och på beprövad erfarenhet.

Utbildningsdepartementet anger riktlinjer för de statliga lärosätenas verksamhet i ett årligt regleringsbrev, utom för Sveriges lantbruksuniversitet, som får sitt regleringsbrev från Näringsdepartementet. Regleringsbrevet anger anslag för lärosätets verksamhet och det innehåller eventuella särskilda uppdrag som regeringen kan lägga på ett lärosäte. Vilka utbildningar lärosätena ska ge, och hur många studenter de ska anta, beslutar de själva om i stor utsträckning. Det finns alltså ingen nationellt planerad utbildningsvolym i högskolan. Lärosätena beslutar också själva om vilken forskning de bedriver.

Enskilda utbildningsanordnares verksamhet styrs på olika sätt, till exempel genom avtal med regeringen.

## LAGSTIFTNING PÅ HÖGSKOLEOMRÅDET

Den statliga högskolan styrs av högskolelagen (1992:1434) som är instiftad av riksdagen. Lagen ger en ram för organisation och styrning, som att ange att varje lärosäte måste ha en styrelse och en rektor, men den är för övrigt inte detaljerad. Av lagen framgår också vad som ska känneteckna högre utbildning, samt exempelvis att högskolan ska främja jämställdhet och aktivt bredda rekryteringen av studenter.

Högskolelagen kompletteras av högskoleförordningen (1993:100), förordningen (1993:221) för Sveriges lantbruksuniversitet och förordningen (2007:1164) för Försvarshögskolan, som är beslutade av regeringen. Där finns till exempel regler för anställning av lärare och doktorander, behörighetsregler för dem som söker till högre utbildning samt regler för kursplaner och betyg. I bilagor till förordningarna finns så kallade examensordningar som innehåller beskrivningar av och mål för alla examina.

Motsvarande lagstiftning för enskilda utbildningsanordnare är lagen (1993:792) om tillstånd att utfärda vissa examina. Det finns också ofta avtal med regeringen där krav på de enskilda utbildningsanordnarna framgår.

På bemyndigande av regeringen utfärdar Universitets- och högskolerådet (UHR) föreskrifter som kompletterar och förtydligar de bestämmelser som finns i högskolelagen och förordningarna.

Högskolan styrs också av regeringens årliga regleringsbrev till varje lärosäte. Av regleringsbrevet framgår bland annat att utbildningsutbudet ska svara mot studenternas efterfrågan och arbetsmarknadens behov, storleken på anslagen till grundnivå och avancerad nivå respektive till forskning och utbildning på forskarnivå samt specifika uppdrag till lärosätena.

## Finansiering

Riksdagen beslutar om resurstilldelningen för utbildning och forskning för respektive lärosäte, och de erhåller separata anslag för utbildning respektive forskning. För utbildning på grundnivå och avancerad nivå baseras ersättningen dels på antalet registrerade studenter (omräknade till helårsstudenter), dels på avklarade högskolepoäng (helårsprestationer). Resurstilldelningen är alltså helt prestationsbaserad. Ett så kallat takbelopp anger den maximala ersättning som lärosätet kan få för genomförd utbildning. För mer information se faktarutan *Resurstilldelning för utbildning på grundnivå och avancerad nivå* (kapitlet *Högskolans ekonomi och finansiering*).

Ersättningssystemet bygger på att kurser är klassificerade till olika utbildningsområden med olika ersättningsbelopp, och det är läro-

sätena själva som beslutar om klassificeringen utifrån ämnesinnehåll. De humanistiska, samhällsvetenskapliga, teologiska och juridiska utbildningsområdena, som tillsammans omfattar flest studenter, har lägst ersättning. De konstnärliga utbildningsområdena har högst ersättning, men omfattar en mycket liten andel av studenterna.

Detta ersättningssystem omfattar de statliga universiteten och högskolorna med undantag för Sveriges lantbruksuniversitet och Försvarshögskolan, som har egna budgeterings- och rapporteringsprocesser. Chalmers tekniska högskola och Stiftelsen Högskolan i Jönköping omfattas också, men inte övriga enskilda utbildningsanordnare. Deras ersättning regleras i stället i allmänhet genom avtal med regeringen.

De anslag för forskning och utbildning på forskarnivå som lärosätena får direkt från regeringen är i form av en basresurs som fritt får användas inom olika forskningsämnesområden. Till skillnad från utbildning på grundnivå och avancerad nivå är bara en mindre del av anslaget prestationsbaserad. Den prestationsbaserade delen baseras på vetenskaplig produktion och externa medel. För 2018 tillkom samverkan som en tredje komponent. En betydande del av den statliga finansieringen kommer dock inte direkt från regeringen. Den kanaliseras i stället genom forskningsfinansierande myndigheter, som styrs av olika departement, och söks i konkurrens. Forskning och utbildning på forskarnivå finansieras också i betydande utsträckning av andra forskningsfinansierare än staten, exempelvis privata stiftelser eller EU.

Nuvarande styrnings- och resurstilldelningssystem är under översyn. Våren 2017 tillsatte regeringen en utredning med uppdrag att göra en samlad översyn av lärosätenas styrning och resurstilldelning. I februari 2019 slutredovisade Styr- och resursutredningen (Strut) betänkandet *En långsiktig, samordnad och dialogbaserad styrning av högskolan* (SOU 2019:6). Utredningen menar bland annat att en ändamålsenlig styrning för starka och ansvarsfulla lärosäten måste främja akademisk frihet, kvalitet och ansvarstagande, ett rollsäkert samhällsansvar samt strategisk handlingsförmåga. För mer information, se faktarutan *Styr- och resursutredningen (Strut)*.

## STYR- OCH RESURSENTREDNINGEN (STRUT)

Regeringen tillsatte 2017 Styr- och resursutredningen (Strut) (U 2017:05) med målet att göra en samlad översyn av universitetens och högskolornas styrning, inklusive resurstilldelning. Syftet var att utveckla styrningen så att den effektivt och ändamålsenligt stöder målet att Sverige ska vara ett av världens främsta forsknings- och innovationsländer och en ledande kunskapsnation, där högkvalitativ forskning, högre utbildning och innovation leder till samhällets utveckling och välfärd, näringslivets konkurrenskraft och svarar mot de samhällsutmaningar vi står inför, både i Sverige och globalt. Utredningen slutredovisades i februari 2019 (*En långsiktig, samordnad och dialogbaserad styrning av högskolan* SOU 2019:6).

Utredningen är omfattande och innehåller ett stort antal förslag för att skapa ett sammanhållet ramverk för styrning och resurstilldelning till utbildning och forskning. Förslagen syftar till att skapa en mer långsiktig och dialogbaserad styrning och ett resurstilldelningssystem där prestationerna får mindre betydelse. Sambandet mellan utbildning och forskning föreslås ska stärkas, bland annat genom att regeringen ska presentera en samlad proposition för högre utbildning och forskning varje mandatperiod, samt genom ett samlat anslag till utbildning och forskning.

Avseende styrningen föreslår utredaren som komplement till regleringsbrevet ett lärosätessanpassat styrinstrument i form av fyraåriga överenskommelser, där varje lärosätess mål och uppföljningskriterier formuleras för ett antal av politiken prioriterade områden.

Gällande utformning och dimensionering av utbildningsutbudet föreslår utredaren att regeringens styrning hålls på en övergripande nivå och begränsas till områden där det är särskilt motiverat. Styrningen föreslås ske genom fyraåriga utbildningsuppdrag från regeringen till lärosätena, som består i mål för det totala antalet helårsstudenter samt mål för antalet examina för utbildningar mot legitimationsyrken.

För att öka stabiliteten i resurstilldelningen för utbildning på grundnivå och avancerad nivå föreslår utredaren att dagens modell ersätts med en fast bas och en årligt rörlig del. Dessa ska utgöra hälften var av lärosätets totala tilldelning för utbildning på grundnivå och avancerad nivå. Den rörliga delen föreslås styras av antalet helårsstudenter och komponenten helårsprestationer föreslås utgå. Utredaren föreslår en modell utan ämnesbaserade, nationella ersättningsbelopp, vilket innebär att ett lärosäte i stället tilldelas en viss ekonomisk ram och ett mål om antalet helårsstudenter.

Utredaren anser att nuvarande höga andel externa forskningsmedel har negativa konsekvenser, och föreslår därför att andelen direkta statsanslag ska utgöra minst hälften av de totala forskningsintäkterna vid universitet och högskolor inom den närmsta åttaårsperioden. För att finansiera detta kan nya medel tillföras eller medel omfördelas från de statliga forskningsfinansiärerna.

## Forskningen vid universiteten och högskolorna

Merparten av den offentligt finansierade forskningen i Sverige bedrivs på universiteten och högskolorna. Bara en liten del bedrivs av forskningsinstitut. Det innebär att svensk högskola är relativt forskningstung. I genomsnitt består drygt hälften av lärosätenas verksamhet, mätt i pengar, av forskning och utbildning på forskarnivå. Lärosätena varierar dock i forskningstygnd, de äldre universiteten har mer omfattande forskning än de nyare och högskolorna.

Forskningen är betydligt mindre reglerad än utbildningen. Det framgår av högskolelagen att allmänna principer för forskning är att problem och metoder får väljas fritt samt att resultat får publiceras fritt. Resultat av offentligt finansierad forskning ska komma till nytta. Vetenskaplig trovärdighet och god forskningssed ska också värnas.

Den ekonomiska tyngdpunkten av den forskning som bedrivs vid universitet och högskolor ligger på forskning inom medicin och hälsovård respektive naturvetenskap. Mer än hälften av lärosätenas intäkter till forskning och utbildning går till dessa två områden.

## Högskoleutbildningen

Med högskoleutbildning menas utbildning på eftergymnasial nivå som regleras i högskolelagstiftningen. Utbildningen definieras alltså bland annat av placeringen i utbildningssystemet (efter gymnasieskolan), och av kravet att utbildningen ska vila på vetenskaplig eller konstnärlig grund. Högskoleutbildning är inte den enda formen av eftergymnasial utbildning – andra exempel är utbildning inom ramen för yrkeshögskolan, konst- och kulturutbildning och viss folkhögskoleutbildning.

### Högskoleutbildningens struktur

Högskoleutbildning består av kurser som är placerade på antingen grundnivå, avancerad nivå eller forskarnivå, där nivåerna ska bygga på varandra. Nivåindelningen av den svenska utbildningen är en del av anpassningen till den

så kallade Bolognaprocessen, som syftar till att göra högskoleutbildning mer jämförbar i de länder som ingår i processen.

Kurserna på grundnivå och avancerad nivå kan vara sammansatta till utbildningsprogram, och studenter kan antingen följa ett program eller läsa fristående kurser. Ett utbildningsprogram eller en kombination av fristående kurser kan ligga till grund för en examen på grundnivå eller på avancerad nivå. På forskarnivå ingår, utöver kurser, en vetenskaplig avhandling som motsvarar minst halva studietiden.

Utbildningens omfattning uttrycks i högskolepoäng. Ett akademiskt år är normalt 40 veckor, vilket motsvarar 60 högskolepoäng vid heltidsstudier. Högskolepoängen i den svenska utbildningen kan jämföras med the European Credit Transfer and Accumulation System Credits (ECTS credits), där 60 credits motsvarar ett års heltidsstudier.

## Betyg

Betyg sätts normalt på genomgången kurs eller prov. Varje högskola beslutar vilket betygssystem som ska användas, och flera olika betygssystem, med olika antal betygsssteg, används. Två exempel är VG/G/U respektive A/B/C/D/E/Fx/F. Betyg sätts inte på examen.

## Examina

Det finns tre slags examina i högskolan: generella examina, konstnärliga examina och yrkesexamina.

Generella examina ges på grundnivå, avancerad nivå och forskarnivå. På grundnivå finns två examina: högskoleexamen (120 högskolepoäng) respektive kandidatexamen (180 högskolepoäng). På avancerad nivå finns också två examina: magisterexamen (60 högskolepoäng) respektive masterexamen (120 högskolepoäng). Det finns två examina på forskarnivå: licentiatexamen (120 högskolepoäng) respektive doktorsexamen (240 högskolepoäng). Motsvarande konstnärliga examina finns på grundnivå, avancerad nivå och forskarnivå.

Det finns drygt 50 yrkesexamina, varav en del leder till examina på grundnivå och andra

till examina på avancerad nivå. Många av dessa avser så kallade reglerade yrken, det vill säga yrken som det krävs särskilda kvalifikationer för att få utöva, och examen kan då vara kopplad till en legitimation. Yrkesexamina som inte avser reglerade yrken är till exempel ingenjörsexamina. Av de yrkesexamina som utfärdas på avancerad nivå förutsätter några, till exempel barnmorskeexamen, en föregående examen på grundnivå. Övriga yrkesexamina på avancerad nivå utfärdas efter sammanhållna utbildningar som omfattar båda nivåerna. Ett exempel är tandläkarexamen som omfattar studier på både grundnivå och avancerad nivå.

För varje examen finns det mål för vad studenten ska ha uppnått som anges i högskoleförordningen (1993:100). Examensmålen är av tre slag: kunskap och förståelse, färdighet och förmåga samt värderingsförmåga och förhållningssätt. Alla generella examina som har samma omfattning (exempelvis alla kandidatexamina eller alla masterexamina) har samma examensmål, som alltså är allmänt hållna. Detsamma gäller för alla konstnärliga examina. Däremot har varje yrkesexamen egna mål.

## Tillstånd att utfärda examina

Tillstånd att utfärda en examen kan dels följa av lagstiftning, dels av särskilda beslut som fattas av Universitetskanslersämbetet (UKÄ) eller av regeringen. Statliga universitet får utfärda *generella examina* på grundnivå, avancerad nivå och forskarnivå. Statliga högskolor har fått allmänt tillstånd att utfärda generella examina på grundnivå och magisterexamen, och kan också efter prövning få tillstånd att utfärda masterexamen och examen på forskarnivå inom specifika områden.

Både universitet och högskolor måste ansöka om tillstånd att utfärda *konstnärliga examina*, oavsett nivå. Detsamma gäller alla *yrkesexamina*.

Enskilda utbildningsanordnare måste söka examenstillstånd, oavsett typ av examen och nivå på examen, och tillståndet ges av regeringen.

Om ett lärosäte inte längre uppfyller kraven för att få ge en examen kan tillståndet att ge denna examen dras in.

## Flexibelt högskole-system i Sverige

Jämfört med högskolesystemen i många andra länder är det svenska högskolesystemet förhållandevis flexibelt, bland annat eftersom utbildningsutbudet till stor del är kursbaserat. Dessutom erbjuds fristående kurser och program som olika typer av distansutbildningar, där vissa kan var helt nätbaserade. Detta tillsammans ger goda förutsättningar för livslångt lärande. Svensk högskoleutbildning är avgiftsfri, utom för studenter som kommer från ett land utanför EU/EES-området och Schweiz och inte studerar inom utbytesprogram. Av tradition har svensk högre utbildning inte bara omfattat utbildning av ungdomar efter avslutad gymnasieskola utan också vidareutbildning av yrkesverksamma personer. Många studenter läser kurser utan avsikt att ta ut någon examen och det är vanligt att återkomma till högskolan efter tidigare studier. Det medför att studenternas genomsnittsalder kan vara högre än i en del andra länder.

## Behörighet för högre studier

För att en person ska få börja studera i högskolan måste vissa behörighetskrav vara uppfyllda. Behörighetskrav finns i högskolelagen, förordningar (framför allt högskoleförordningen) och föreskrifter. För att bli antagen krävs det att den sökande har grundläggande behörighet. Dessutom kan det krävas särskild behörighet. Till de nationella kraven kommer de eventuella lokala behörighetskrav som ett lärosäte ställer.

För tillträde till utbildning på grundnivå finns detaljerade nationella krav för grundläggande och särskild behörighet. De som uppfyller kraven är behöriga men inte garanterade att bli antagna. När de sökande är fler än dem som kommer att antas tillämpas urval. All utbildning på grundnivå, utom sådan utbildning som leder till en konstnärlig examen, använder mer eller mindre samma urvalsgrunder. Grunderna är framför allt betyg från gymnasieskolan och resultat på det så kallade högskoleprovet, men upp till en tredjedel

av studenterna kan antas på andra grunder som respektive högskola beslutat. Den helt övervägande delen av antagningsprocessen är samordnad av Universitets- och högskolerådet (UHR), men det förekommer även att lärosätena antar studenter lokalt.

För tillträde till utbildning på avancerad nivå och forskarnivå är de nationella kraven mindre omfattande. Examen på grundnivå är normalt krav för studier på avancerad nivå. För studier på forskarnivå krävs examen på avancerad nivå, alternativt minst 240 högskolepoäng, varav minst 60 högskolepoäng på avancerad nivå. Det innebär att det räcker med ett års studier på avancerad nivå för att kunna fortsätta till forskarnivå. Oavsett om studierna på avancerad nivå är i form av fristående kurser eller till exempel ett yrkesprogram, ger de grundläggande behörighet till studier på forskarnivå.

## Studieavgifter

Den högre utbildningen är avgiftsfri utom för studenter som kommer från ett land utanför EU/EES-området och Schweiz och inte studerar inom utbytesprogram. Dessa studenter måste betala både anmälnings- och studieavgifter för studier på grundnivå och avancerad nivå. Studier på forskarnivå är avgiftsfri. Lärosätena är skyldiga att ta en studieavgift som täcker den fulla kostnaden för utbildningen, inklusive administrativa kostnader.

### STATISTIKDATABASEN – HÖGSKOLAN I SIFFROR

UKÄ:s statistikdatabas *Högskolan i siffror* innehåller statistik om svenska universitet och högskolor. I databasen finns uppgifter som täcker in utbildning på grundnivå och avancerad nivå samt på forskarnivå – exempelvis finns statistik om sökande, nybörjare och examinerade. Dessutom finns uppgifter om universitetens och högskolornas ekonomi och personal. Därtill finns nyckeltal som är enklare uppgifter som på olika sätt beskriver lärosätena och studenterna. Uppgifterna i databasen finns uppdelade på kön och lärosäten. Besök gärna statistikdatabasen här: <http://statistik.uka.se>

## Kvalitetssäkring av högre utbildning och forskning

Enligt högskolelagen ska högskolans verksamhet avpassas så att en hög kvalitet nås i utbildningen och forskningen. Ansvaret för utbildningens kvalitet ligger alltså på lärosätena, och kvalitetsarbetet är en gemensam angelägenhet för högskolans personal och studenterna.

UKÄ gör återkommande granskningar av den högre utbildningens kvalitet. Under 2017 har UKÄ utarbetat en ny utvärderingsmodell som har tagits fram i dialog med universiteten och högskolorna. Sedan 2018 pågår parallellt med detta ett utvecklingsarbete för att inkludera lärosätenas kvalitetssäkring av forskning. Under 2019 har en vägledning för granskning av lärosätenas kvalitetssäkringsarbete av forskning utarbetats. Denna utgår från det förarbete som redovisas i UKÄ:s rapporter *Granskning av lärosätenas kvalitetssäkring av forskning – rapportering av analys- och metodutvecklingsarbete*, Rapport 2019:6, UKÄ och *Kvalitetssäkring av forskning – rapportering av ett regeringsuppdrag*, Rapport 2018:2, UKÄ.

### KVALITETSSÄKRING AV HÖGRE UTBILDNING OCH FORSKNING

Enligt högskolelagen 1 kap 4 § (1992:1434) ska verksamheten vid universitet och högskolor avpassas så att en hög kvalitet nås i utbildningen och forskningen. Lärosätena ansvarar för att både utbildning och forskning håller hög kvalitet och för att kvalitetsarbetet är en gemensam angelägenhet för såväl personal som studenter.

UKÄ har ansvar för kvalitetssäkring av universitetens och högskolornas verksamhet, genom bland annat granskning av lärosätenas kvalitetssäkringsarbete och utvärdering av utbildning. Granskningarna genomförs enligt ett system för kvalitetssäkring som tagits fram i dialog med bland andra lärosätena. Syftena med UKÄ:s granskningar är dels att kontrollera utbildningarnas resultat, dels att bidra till lärosätenas arbete med kvalitetsutveckling av högre utbildning och forskning. Det nationella systemet för kvalitetssäkring av högre utbildning och forskning består av följande fyra komponenter:

- examenstillståndsprövningar
- granskningar av lärosätenas kvalitetssäkringsarbete
- utbildningsutvärderingar
- tematiska utvärderingar.





# Lärosäten 2019

## Universitet

Uppsala universitet 1, 2  
Lunds universitet 3, 4  
Göteborgs universitet 5  
Stockholms universitet 6  
Umeå universitet 7  
Linköpings universitet 8, 9  
Karolinska institutet 6  
Kungl. Tekniska högskolan 6  
Chalmers tekniska högskola (enskild) 5  
Luleå tekniska universitet 10  
Handelshögskolan i Stockholm (enskild) 6  
Sveriges lantbruksuniversitet 1, 7, 11, 12  
Karlstads universitet 13  
Linnéuniversitetet 14, 15  
Örebro universitet 16  
Mittuniversitetet 17, 18  
Malmö universitet 29

## Högskolor

Blekinge tekniska högskola 19  
Försvärshögskolan 6  
Gymnastik- och idrottshögskolan 6  
Högskolan i Borås 20  
Högskolan Dalarna 21, 22  
Högskolan i Gävle 23  
Högskolan i Halmstad 24  
Högskolan Kristianstad 26  
Högskolan i Skövde 27  
Högskolan Väst 28  
Mälardalens högskola 30, 31  
Stiftelsen Högskolan i Jönköping (enskild) 25  
Södertörns högskola 6

## Konstnärliga högskolor

Beckmans Designhögskola (enskild) 6  
Konstfack 6  
Kungl. Konsthögskolan 6  
Kungl. Musikhögskolan i Stockholm 6  
Stockholms konstnärliga högskola 6

## Övriga enskilda utbildningsanordnare

Akademi för Ledarskap och Teologi 16  
Enskilda Högskolan, Stockholm 6  
Ericastiftelsen 6  
Ersta Sköndal Bräcke högskola 5, 6  
Evidens AB 5  
Gammelkroppa skogsskola 32  
Johannelunds teologiska högskola 1  
Newmaninstitutet 1  
Röda Korsets Högskola 6  
Skandinavien akademi för  
psykoterapiutveckling 6  
Sophiahemmet Högskola 6  
Stiftelsen Stockholms Musikpedagogiska  
Institut 6  
Svenska institutet för kognitiv psykoterapi 6

Siffrorna hänvisar till de platser på kartan där respektive lärosäte finns. Några lärosäten har även mindre campus som inte är utsatta på kartan.