

Utbildning och arbetsmarknad

Det går bra på arbetsmarknaden för dem som tar en examen i högskolan. Även om coronapandemin har påverkat arbetsmarknadsläget för många unga, har flertalet av de som tog en examen på grundnivå eller avancerad nivå under pandemin en bra ställning på arbetsmarknaden. En snabb uppföljning visar att 75 procent av de examinerade våren 2021 hade en bra möjlighet till försörjning ett halvår efter examen. Men det var stora skillnader mellan examinerade från olika utbildningar. Civilingenjör- och högskoleingenjörsprogram var bland de utbildningar där de examinerade hade störst svårigheter under pandemin.

För de som examinerades innan coronapandemin, och därmed har följts upp efter längre tid, var 84 procent etablerade på arbetsmarknaden 1–1,5 år senare. Skillnaden i etableringsgrad minskade mellan kvinnor och män jämfört med tidigare läsår. Högst etablering hade personer med yrkesexamina.

Även de som tagit en doktorexamen har en bra arbetsmarknad. Drygt 80 procent av de personer som tog en doktorexamen 1998–2015 var etablerade på arbetsmarknaden tre år efter examen. Män hade en högre etableringsgrad än kvinnor inom samtliga forskningsområden förutom samhällsvetenskap.

Ett annat tillskott till svensk arbetsmarknad är de utländska doktorander som går en forskarutbildning i Sverige och därefter stannar. Av de som examinerades 2015 var över hälften kvar i Sverige tre år efter examen och majoriteten av dem var verksamma på arbetsmarknaden.

Förslag på hur du kan citera:

Universitet och högskolor: årsrapport 2022, Utbildning och arbetsmarknad, 2022, s. 71–81. Stockholm: Universitetskanslersämbetet. DOI: <https://doi.org/10.53340/UKAP-5.5>. Licens: CC-BY

Nyutexaminerade studenter under pandemin

Coronapandemin har påverkat arbetsmarknaden för många. En tidig uppföljning visar att för dem som examinerades i högskolan våren 2020 och 2021 var andelen med bra möjlighet till försörjning ett halvår efter examen något lägre jämfört med examinerade våren 2019. Men det fanns stora skillnader mellan examinerade från olika utbildningar.

Återhämtning på arbetsmarknaden

De senaste två åren har arbetsmarknadsläget präglats av coronapandemin, med ökad arbetslöshet inte minst för unga. UKÄ har därför gjort en snabb uppföljning för att undersöka möjligheten till bra försörjning på arbetsmarknaden för dem som nyligen examinerats i högskolan.

I uppföljningen mäter vi hur stor andel av de examinerade som har en bra möjlighet till försörjning ett halvår efter examen. Gränsen för att räknas till gruppen med bra möjlighet till försörjning är 21 500 kronor i månadslön för de examinerade 2021. Beloppsgränserna för 2019 och 2020 är något lägre, eftersom vi har utgått från ett arbetskostnadsindex och räknat om till jämförbara nivåer. Lönegränsen är densamma som används i måttet för etablering, se faktarutan *Vem räknas som etablerad?*

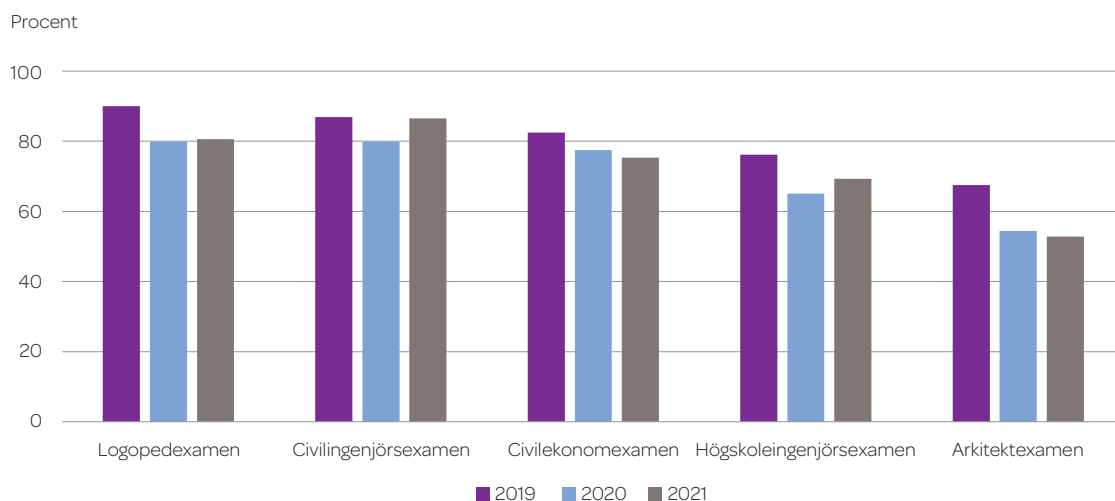
Resultaten visar att det i inledningen av pandemin skedde en viss försämring på arbetsmarknaden för de examinerade. Mellan 2019 och 2020 minskade andelen av de examinerade som hade en bra möjlighet till försörjning ett halvår efter examen från 77 procent till 74 procent. Därefter har arbetsmarknaden till viss del återhämtat sig. Av de examinerade vårterminen 2021 hade 75 procent en bra möjlighet till försörjning ett halvår efter examen.

Män upplevde en större nedgång på arbetsmarknaden än kvinnor. Bland männen sjönk andelen med en bra möjlighet till försörjning med 5 procentenheter och för kvinnor med 2 procentenheter för de examinerade 2020, jämfört med de examinerade 2019. Bland de examinerade 2021 hade männen återhämtat sig något, medan kvinnorna låg kvar på samma nivå. En förklaring till skillnaden mellan kvinnor och män är de skilda utbildningsval som kvinnor och män gör, som leder till en könssegregerad arbetsmarknad.

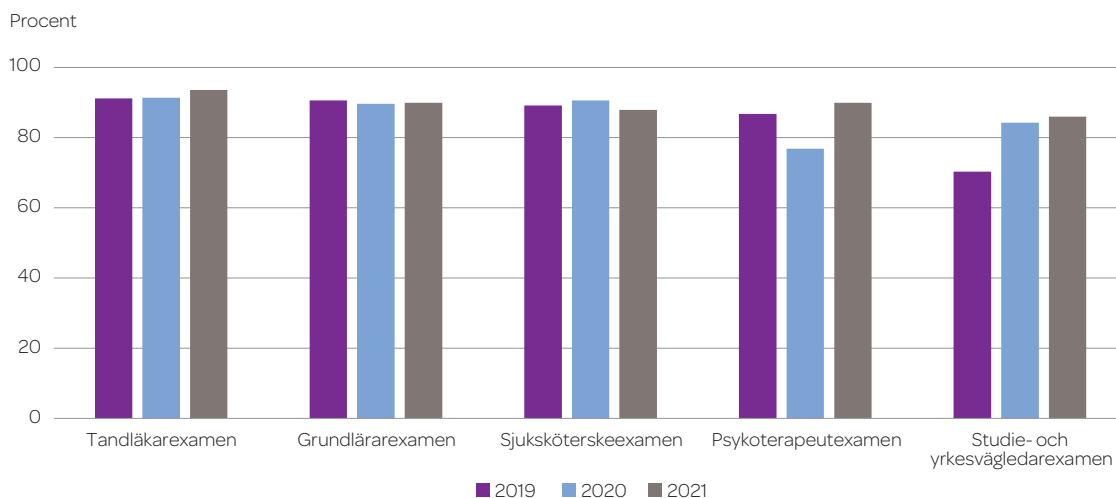
Stora skillnader mellan olika utbildningar

Det råder stora skillnader mellan utbildningar i hur stor utsträckning coronapandemin verkar ha påverkat möjligheten till en bra försörjning (se figur 52 och 53).

Figur 52. Andel av de examinerade vårterminerna 2019, 2020 och 2021 med bra möjlighet till försörjning ett halvår efter examen. Utbildningar med stora nedgångar under coronapandemin.



Figur 53. Andel av de examinerade vårterminerna 2019, 2020 och 2021 med bra möjlighet till försörjning ett halvår efter examen. Utbildningar med oförändrat läge eller positiv utveckling under coronapandemin.



En utbildning med stor nedgång är logopederna. För de examinerade 2019 hade 90 procent en bra möjlighet till försörjning ett halvår efter examen, men den andelen gick ner till 80 procent för både 2020 och 2021. En orsak kan vara att arbetsmarknaden för vissa yrken med stora inslag av fysiska möten har varit svår under pandemin. Det här är också en relativt liten utbildning, bara kring 100 examinerade 2021. Det gör att resultatet kan påverkas mycket även av små förändringar, och därför bör tolkas med försiktighet.

En förklaring till skillnaden mellan män och kvinnor finns i deras skilda utbildningsval. Både utbildningarna till civilingenjör och högskoleingenjör är stora bland männen och båda utbildningarna hade betydande nedgångar i andelen med bra möjlighet till försörjning för de examinerade mellan 2019 och 2020. Störst nedgång var det för examinerade som tog en arkitektexamen, där minskade andelen med bra möjlighet till försörjning med 15 procentenheter från 2019 till 2021. Men också det är en liten utbildning, med omkring 100 examinerade per termin.

Samtidigt finns det utbildningar där de examinerades arbetsmarknadsutsikter inte verkar ha påverkats negativt, eller där läget till och med har förbättrats under coronapandemin. Examinerade från utbildningar som leder till bristyrken, till exempel tandläkare, sjuksköterskor och grundlärare, hade höga andelar med en bra möjlighet till försörjning, både innan och under pandemin.

För psykoterapeuter såg vi en nedgång från 2019 till 2020, men därefter en klar uppgång 2021. En förklaring kan vara att den ökande psykiska ohälsan under pandemin har ökat efterfrågan på examinerade från den utbildningen. Men störst uppgång har de examinerade från studie- och yrkesvägledarprogrammet. En anledning skulle kunna vara en ökad efterfrågan i och med att många har funderat på karriärbyten under pandemin.

Läs mer i rapporten *Coronapandemin och arbetsmarknaden för nyutexaminerade studenter 2021*, UKÄ 2022.

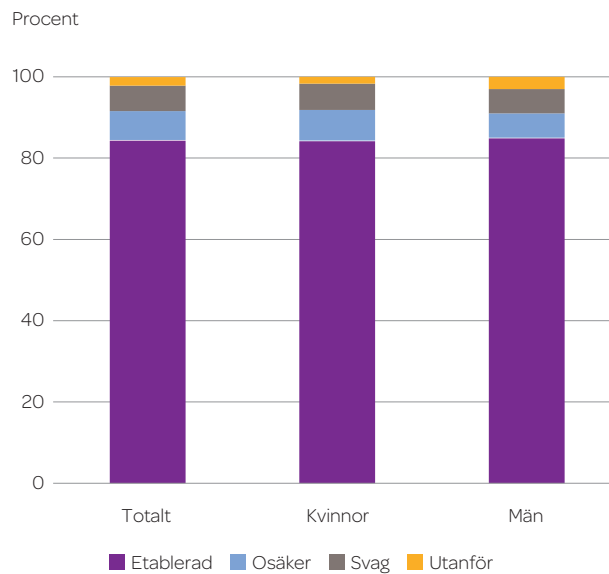
Etablering efter examen på grundnivå och avancerad nivå

När de examinerade följs upp på längre sikt ser arbetsmarknadsläget bättre ut. Av de som tog en examen på grundnivå och avancerad nivå läsåret 2018/19, alltså innan coronapandemin, var en majoritet etablerade 1–1,5 år efter examen. Etableringsgraden var också oförändrad jämfört med läsåret innan. Personer som tog en yrkesexamen hade högre etableringsgrad än de som tog en generell eller konstnärlig examen.

En majoritet var etablerade

Av de som tog en examen på grundnivå eller avancerad nivå under 2018/19 var 84 procent etablerade på arbetsmarknaden efter 1–1,5 år (se figur 54). Etableringsgraden var oförändrad jämfört med läsåret innan. Uppföljningen av de examinerade 2018/19 görs 2020, det vill säga under pandemin, men etableringsgraden verkar alltså inte ha påverkats. Men en stor del av de examinerade hade då haft relativt lång tid på sig att etablera sig innan arbetsmarknaden påverkades av pandemin. Resultatet kan tyda på att en majoritet redan hade fått arbete innan pandemin inträffade. Etableringsgraden var något lägre för kvinnor än män, men skillnaden minskade jämfört med läsåret innan.

Figur 54. Arbetsmarknadsställning (procent) 1–1,5 år efter examen för personer som examinerades på grundnivå och avancerad nivå läsåret 2018/19. Totalt och uppdelat på kvinnor och män.



VEM RÄKNAS SOM ETABLERAD?

För att definieras som etablerad på arbetsmarknaden krävs att individen uppfyller följande kriterier:

Personen är sysselsatt i november månad det aktuella uppföljningsåret enligt den definition som SCB använder i sysselsättningsregistret.

Den sammanräknade arbetsinkomsten under året ska överstiga 253 300 kronor (år 2020).

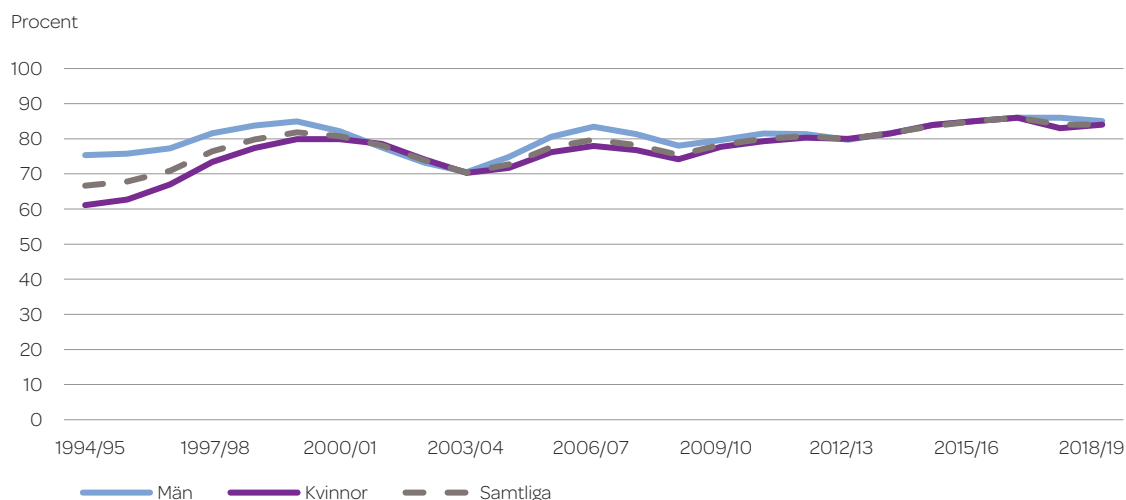
Det ska inte finnas några händelser som indikerar perioder av arbetslöshet (på heltid eller deltid) eller att personen varit föremål för arbetsmarknadspolitiska åtgärder.

Den definition av etablerad som används här är på många sätt snäv. Det är flera villkor som måste vara uppfyllda under uppföljningsåret för att en person ska räknas som etablerad, och definitionen avser personer som har en god ställning på arbetsmarknaden. Individer som tillhör gruppen etablerade har med andra ord haft en förhållandevis smidig övergång från utbildning till arbetslivet.

Populationen delas in i fyra kategorier utifrån hur stark ställning de har på arbetsmarknaden:

- Etablerad
 - » God ställning på arbetsmarknaden
- Osäker
 - » Relativt låg arbetsinkomst eller förekomst av arbetslöshet
- Svag
 - » Låg arbetsinkomst eller förekomst av heltidsarbetslöshet en stor del av året
- Utanför
 - » Ingen arbetsinkomst

Figur 55. Etableringsgrad (procent) 1–1,5 år efter examen totalt och för kvinnor och män som tog en examen läsåren 1994/95–2018/19.



I undersökningen definieras etablerad som en person med en god ställning på arbetsmarknaden. Läs mer om etableringsmättet i faktarutan *Vem räknas som etablerad?*

Men inte alla examinerade etablerar sig på arbetsmarknaden. Av de som examinerades läsåret 2018/19 hade 7 procent en osäker ställning på arbetsmarknaden. Ytterligare 6 procent hade en svag ställning på arbetsmarknaden. En liten grupp stod slutligen helt utanför arbetsmarknaden – det gjorde totalt 2 procent av de examinerade. Kvinnor hade en något högre andel än män i gruppen osäker ställning, medan det var en något högre andel män i gruppen som stod utanför arbetsmarknaden.

Hur svårt det är att etablera sig på arbetsmarknaden kan sammantaget uttryckas som andelen av de examinerade som antingen har svag arbetsmarknadsställning eller som står utanför arbetsmarknaden. Om de här två grupperna slås samman hade 8 procent svårt att etablera sig på arbetsmarknaden 1–1,5 år efter examen, 9 procent för män och 8 procent för kvinnor.

Etableringen var oförändrad

De allra flesta som examineras från en utbildning vid universitet och högskolor etablerar sig alltså på arbetsmarknaden och det har inte skett någon stor förändring under det senaste året – den totala etableringsgraden för de som examinerades 2018/19 var oförändrad jämfört med läsåret innan, (se figur 55). Etableringen var något lägre för kvinnor än män, men könsskillnaden minskade jämfört med läsåret innan.

Förändringar i omvärlden, såsom förändringar i konjunkturen och i extrema fall pandemier, liksom besparingar eller utbyggnader av den offentliga sektorn, kan leda till att det är lättare eller svårare att etablera sig ett visst år. Här spelar det förstås också roll om det råder brist på arbetskraft med viss kompetens eller examen.

Tabell 20. Etableringsgraden (procent) för yrkesexamina, generella examina och konstnärliga examina 1–1,5 år efter examen, läsåren 2017/18–2018/19.

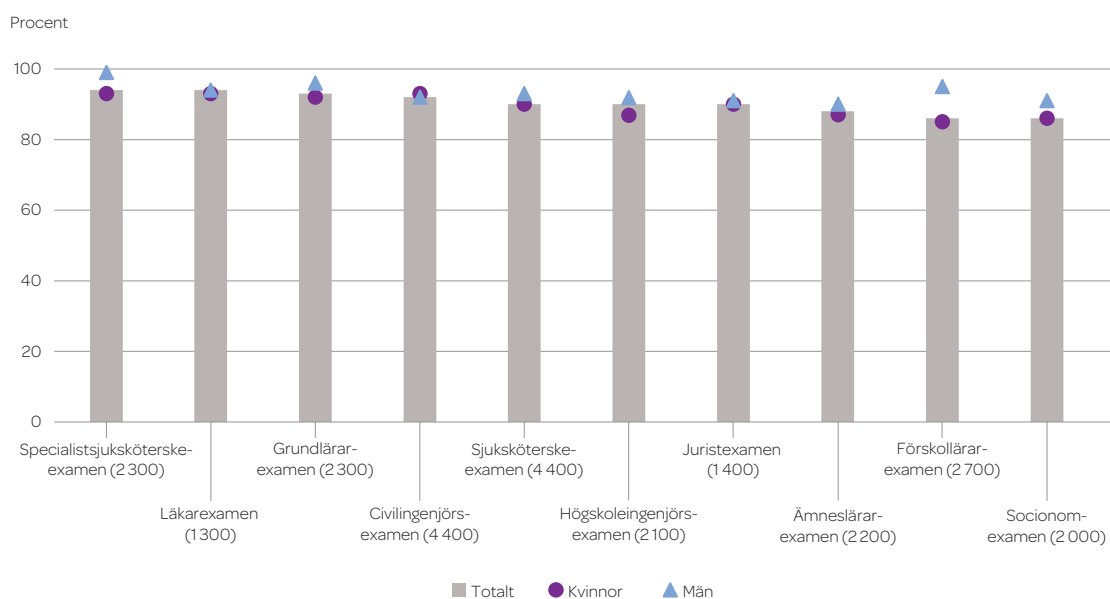
	Totalt		Kvinnor		Män	
	2017/18	2018/19	2017/18	2018/19	2017/18	2018/19
Yrkesexamina	89	90	88	89	92	91
Generella examina	79	77	77	77	80	78
Konstnärliga examina	41	35	40	32	44	40

Högst etablering för personer med yrkesexamina

Samtidigt finns det tydliga skillnader i etableringsgrad mellan examinerade från olika utbildningar. Av de som tog en yrkesexamen läsåret 2018/19 var 90 procent etablerade 1–1,5 år efter examen, jämfört med 77 procent för personer som tog en generell examen. För personer med en konstnärlig examen var etableringsgraden betydligt lägre jämfört med de två andra grupperna, 35 procent (se tabell 20).

Figur 56 visar etableringsgraden för de tio yrkesexamenprogram som hade flest examinerade 2018/19. Sjuksköterskeexamen och civilingenjörsexamen var de vanligaste yrkesexamina. 90 procent av de som tog en sjuksköterskeexamen och 92 procent av de som tog en civilingenjörsexamen 2018/19 var etablerade 1–1,5 år efter examen. Högst etableringsgrad (94 procent) hade personer med en specialistsjuksköterskeexamen. Men specialistsjuksköterskeexamen är en påbyggnadsutbildning,

Figur 56. Etableringsgrad (procent) för de tio yrkesexamina med flest examinerade, läsåret 2018/19. Totalt och uppdelat på kvinnor och män.



MATCHAR ARBETET UTBILDNINGEN?

En majoritet av de som tar en examen i högskolan får jobb efter studierna, det visar tidigare studier. Men hur stor andel av dem arbetar inom ett yrke som matchar deras studier?

I en enkätstudie till dem som avslutade sina högskolestudier läsåret 2017/18 ställdes frågan om det arbete de fick efter studierna till största delen hade samma inriktning som deras högskoleutbildning, det vill säga matchade. De flesta, 3 av 4, svarade att de hade ett matchande arbete tre månader efter avslutade studier.

Examinerade från yrkesexamensprogram fick snabbast ett matchande arbete, hälften av dem fick det redan innan utbildningen avslutades. Kvinnor med yrkesexamen fick ett arbete som matchade utbildningen på kortare tid efter utbildningen jämfört med män med yrkesexamen. Mellan kvinnor och män med generell examen var skillnaden inte lika tydlig.

De huvudinriktningar där de som avslutat utbildningen i högst grad svarade att de fått ett arbete som matchade utbildningen inom tre månader var: lant- och skogsbruk samt djursjukvård, pedagogik och lärarutbildning, hälso- och sjukvård samt social omsorg. Lägst andel som svarade att de hade ett matchande arbete var det bland examinerade inom inriktningen humaniora och konst.

Läs mer: *Inträdet på arbetsmarknaden för de som avslutade högskolestudierna 2017/18* vilken genomfördes under våren 2021. Källa: SCB.

Tabell 21. Etableringsgrad (procent) för generella examina uppdelad på ämnesinriktning 1–1,5 år efter examen, läsåren 2017/18 och 2018/19.

	Totalt		Kvinnor		Män	
	2017/18	2018/19	2017/18	2018/19	2017/18	2018/19
Generella examina (totalt)	79	77	77	77	80	78
Pedagogik och lärarutbildning	82	82	82	82	83	79
Humaniora och konst	57	57	57	57	56	56
Samhällsvetenskap, juridik, handel, administration	79	78	79	78	80	78
Naturvetenskap, matematik och data	80	79	76	77	83	80
Teknik och tillverkning	85	82	81	81	87	82
Lant- och skogsbruk samt djursjukvård	79	81	80	78	75	89
Hälso- och sjukvård samt social omsorg	83	83	83	82	83	84
Tjänster	76	71	74	72	78	71

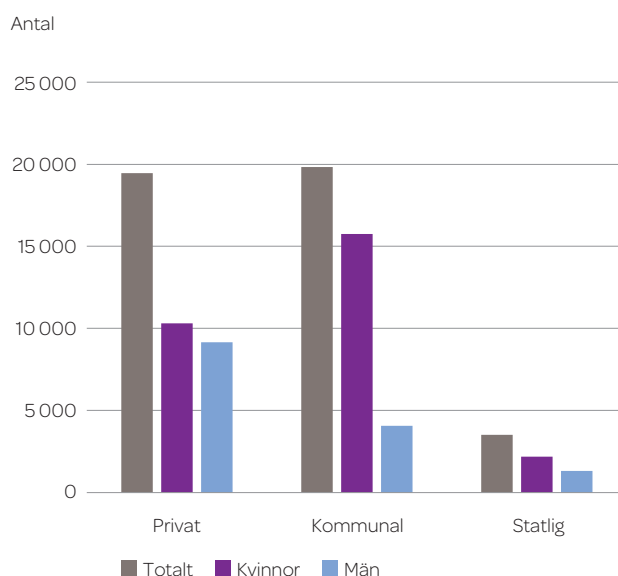
så de personer som läste utbildningen var troligen etablerade på arbetsmarknaden redan innan de påbörjade sin utbildning. En detaljerad redovisning av etableringsgrader för yrkesexamina, fördelade på huvudinriktning och kön, finns på uka.se/arsrapport.

Etableringsgraden för de som tog en generell examen var lägre – för de som tog en generell examen 2018/19 var etableringsgraden 77 procent. Men även här finns det stora skillnader i etablering mellan olika utbildningar. Högst etableringsgrad hade de som tog en examen inom hälso- och sjukvård samt social omsorg, 83 procent. Lägst etableringsgrad hade examinerade inom humaniora och konst, 57 procent. För de examinerade med ämnesinriktningen lant- och skogsbruk samt djursjukvård ökade den totala etableringsgraden jämfört med läsåret innan (se tabell 21).

Privat sektor störst bland män

Av de examinerade läsåret 2018/19 som var etablerade 1–1,5 år efter examen arbetade störst antal inom den kommunala sektorn. För män dominerade den privata sektorn tydligt, medan kvinnor till största delen arbetade inom kommunal sektor. Den statliga sektorn är betydligt mindre, men även här arbetade fler kvinnor än män (se figur 57).

Figur 57. Etableringsgrad (procent) 1–1,5 år efter examen för de examinerade läsåret 2018/19 fördelade på statlig, kommunal och privat sektor. Totalt och uppdelat på kvinnor och män.



LÅG LÖNEPREMIE I SVERIGE OCH NORDEN

Organisationen för ekonomiskt samarbete och utveckling (OECD) publicerar statistik om skillnader i lön från arbete beroende på personers olika utbildningsbakgrund. Den genomsnittliga lönen för arbete skiljer sig mellan grupper med olika utbildningsbakgrund. Enligt OECD gav en svensk eftergymnasial utbildning på minst två år i genomsnitt 22 procent högre lön än en gymnasial utbildning 2018. Som jämförelse var lönepremien för OECD:s medlemsländer 54 procent. Även i övriga nordiska länder var lönepremien för eftergymnasial utbildning på minst två år lägre än för genomsnittet i OECD.

Äldre och högtutbildade hade högst lönepremie och skillnaden i lönepremie mellan yngre och äldre var också störst bland högtutbildade. När det gäller högtutbildade var Danmark det nordiska land som hade minst skillnad i lönepremie mellan yngre och äldre. Samtliga nordiska länder låg klart under genomsnittet för OECD när det gäller lönepremie för äldre med högre utbildningsnivå.

Läkare och tandläkare hade högst lönepremie i Sverige bland högskoleutbildade och tjänade i genomsnitt 72 procent mer än gymnasialt utbildade. Utbildningar inom medicin gav högst lönepremie även i övriga Norden och i de flesta av OECD:s medlemsländer. Konst och media var den utbildningsinriktning som gav lägst lönepremie för de nordiska länderna sammantaget. I Sverige och Norge var lönepremien för konst och media till och med klart lägre än för gruppen med gymnasial utbildningsnivå.

Källa: Löneskillnader i ett internationellt perspektiv, Statistik från OECD om lön i relation till utbildningsnivå, 2021:5 SCB.

Etablering efter doktorsexamen

Även de som tagit en doktorsexamen har en bra ställning på arbetsmarknaden. Drygt 80 procent av de som tog en doktorsexamen 1998–2015 var etablerade på arbetsmarknaden tre år efter examen. Men etableringsgraden skiljer sig mellan olika forskningsämnen.

Etableringen ökade med tiden

Av de som tog en doktorsexamen 1998–2015 var 81 procent etablerade tre år efter examen, de hade alltså en god ställning på arbetsmarknaden. Samma definition av etablerad används som för examinerade på grundnivå och avancerad nivå. Läs mer om etableringsmålet i faktarutan *Vem räknas som etablerad?*

Etableringsgraden ökade med tiden efter examen. Fem år efter examen var 85 procent av de doktorsexaminerade etablerade. Liksom på grundnivå och avancerad nivå var en något större andel män än kvinnor etablerade. Tre år efter examen var 81 procent av kvinnorna och 82 procent av männen etablerade. Fem år efter examen har skillnaden ökat något, då var 84 procent av kvinnorna och 86 procent av männen etablerade.

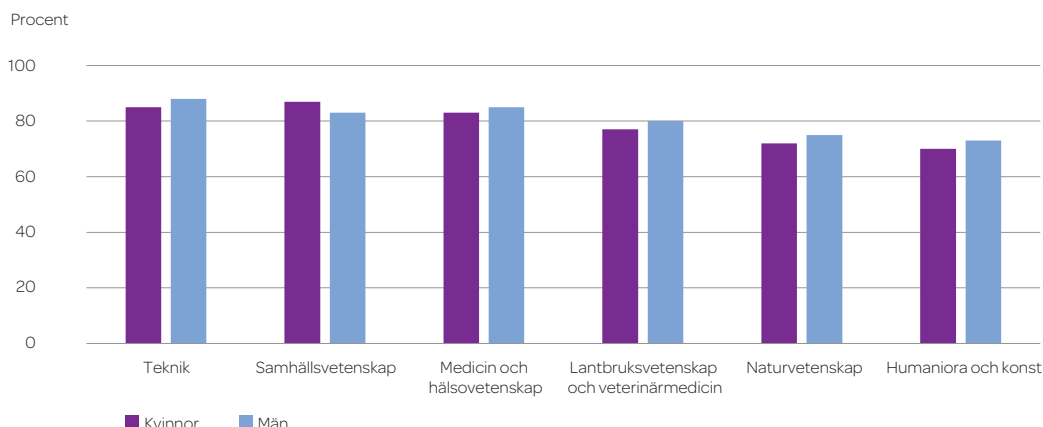
Teknik hade högst etableringsgrad

Bland forskningsämnesområdena hade examinerade inom teknik den högsta etableringsgraden på 88 procent, medan humaniora och konst hade lägst med 72 procent. Männen hade en högre etableringsgrad inom samtliga områden förutom samhällsvetenskap (se figur 58).

Högskolan vanligaste arbetsgivaren

Den största arbetsgivaren för doktorsexaminerade är universitet och högskolor – av de som var etablerade tre år efter examen arbetade 44 procent kvar i högskolan, varav 29 procent var kvar på

Figur 58. Etableringsgrad (procent) 3 år efter doktorsexamen för doktorsexaminerade per forskningsämnesområde 1998–2015. Uppdelat på kvinnor och män.



samma lärosäte som de tog sin doktorsexamen på, och 15 procent var verksamma vid ett annat lärosäte. Kvinnor stannar kvar i högskolan i högre utsträckning än män och de var i högre grad kvar på det lärosäte där de avlade sin examen. Totalt var 47 procent av kvinnorna kvar i högskolan, varav 31 procent på samma lärosäte. Av männen var 41 procent kvar i högskolan, varav 27 procent på samma lärosäte.

Men mer än hälften av de examinerade arbetade utanför högskolan. Totalt hade 56 procent av de examinerade lämnat högskolan och arbetade i en annan bransch. Det gällde 59 procent av männen jämfört med 53 procent av kvinnorna. Läs mer i *Doktorsexaminerades etablering på arbetsmarknaden Examinerade 1998–2017, UKÄ 2021*.

Utländska doktorander på svensk arbetsmarknad

Många utländska doktorander genomgår en forskarutbildning i Sverige. När de är klara med utbildningen och tagit doktorsexamen så lämnar en stor del av dem landet. Men andelen som stannar har ökat, och vid den senaste uppföljningen var över hälften kvar tre år efter examen. En majoritet av de som stannat var verksamma på arbetsmarknaden, och vanligast var att de hade en tjänst som universitets- och högskolelärare.

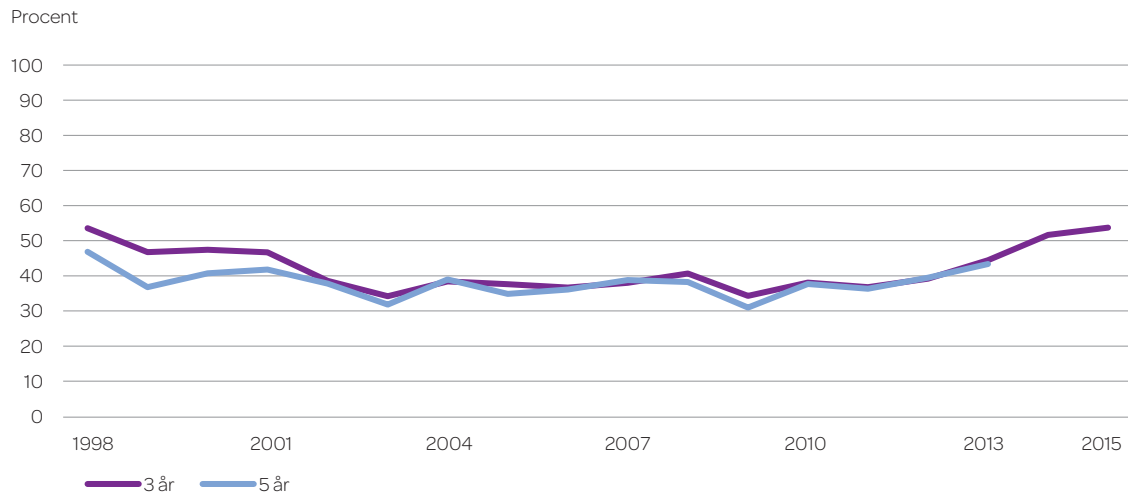
Andelen som stannat har ökat

De utländska doktoranderna blir allt fler inom forskarutbildningen i Sverige – under den senaste tioårsperioden har de ökat från 20 till 35 procent av samtliga doktorander.

Med utländska doktorander menar vi personer från andra länder som är antagna till och bedriver studier på forskarnivå i Sverige. De har antingen beviljats uppehållstillstånd för studier mindre än två år innan doktorandstudierna påbörjades eller så är de utrikes födda och har invandrat mindre än två år innan doktorandstudierna påbörjades.

Efter examen lämnar en stor del av de utländska doktoranderna landet. För examensåren 1998–2015 var det totalt 58 procent som lämnat Sverige tre år efter examen. Men andelen som stannar varierar när vi delar upp efter examensår, och trenden sedan 2011 är att en ökande andel stannar. Av de som tog examen mellan 2002 till 2012 hade omkring eller strax under 40 procent stannat i Sverige tre år efter examen. 2015 hade andelen som stannat ökat till 54 procent. Samma trend ser vi när vi följer upp de examinerade fem år efter examen (se figur 59). Det finns vissa könsskillnader i benägenheten att stanna kvar i Sverige efter doktorsexamen. För de flesta examensår har kvinnor stannat i högre utsträckning än män, både tre och fem år efter examen.

Figur 59. Andel utländska doktorander som stannat i Sverige 3 och 5 år efter doktorsexamen per examensår. Examinerade 1998–2015.

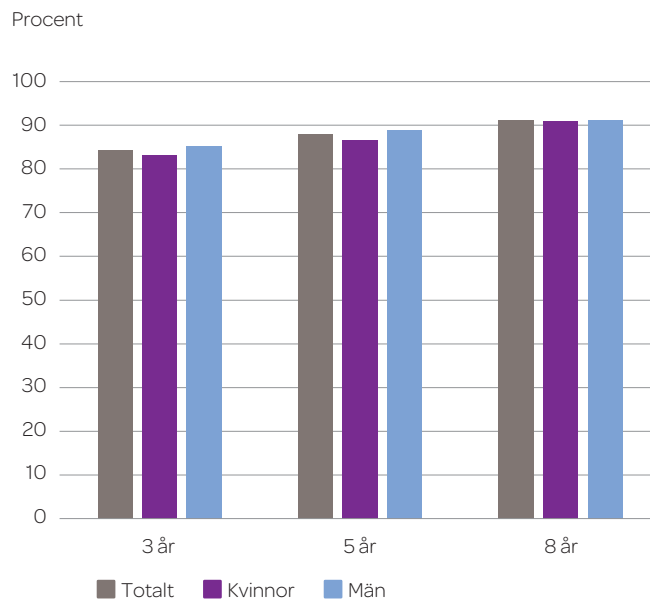


Men om denna utveckling kommer att fortsätta är oklart. Sommaren 2021 ändrades utlänningslagen (2005:716) och kraven skärptes för att få stanna i Sverige efter forskarutbildningen. Lagändringen kan komma att påverka möjligheten för dagens doktorander att stanna, då kraven på anställning för permanenta uppehållstillstånd har skärpts.

En majoritet var verksamma på arbetsmarknaden

De utländska doktorander som stannat i Sverige hade i stor utsträckning ett arbete. Tre år efter doktorsexamen hade 84 procent ett arbete, det vill säga de hade haft inkomst av förvärvsarbete någon gång under året. En siffra som stiger till 88 procent efter fem år och till 91 procent efter åtta år. Skillnaderna i andelen med arbete mellan kvinnor och män var små. Men andelen var något högre (2 procentenheter) för män än kvinnor både tre och fem år efter examen. Åtta år efter examen var andelen lika bland kvinnor än män (se figur 60).

Figur 60. Andel utländska doktorander i arbete 3, 5 respektive 8 år efter doktorsexamen. Examinerade 1998–2015.



Det vanligaste är att de som stannat kvar och hade ett arbete jobbade inom högskolan, 33 procent av dem var universitets- och högskolelärare. Därefter följde yrken som civilingenjör, läkare, fysiker och kemister.

Läs mer i rapporten *Vanligast att utländska doktorander arbetar inom högskolan, UKÅ 2021*.

ARBETSLÖSHET BLAND EFTERGYMNASIALT UTBILDADE – ETT INTERNATIONELLT PERSPEKTIV

Coronapandemin verkar också ha påverkat arbetslösheten inom OECD (se figur 61). Som arbetslös räknas en individ som är utan arbete men aktivt söker arbete. I de flesta av länderna steg arbetslösheten för eftergymnasialt utbildade i åldern 25–34 år mellan 2019 och 2020. I genomsnitt för OECD steg den 1 procentenhet, medan motsvarande ökning för Sverige var 2 procentenheter. I vissa länder, däribland Finland, Österrike och Polen var det nästan inga skillnader. I andra länder, däribland Island, Kanada och Australien, steg arbetslösheten med tre procentenheter mellan 2019 och 2020.

Samtidigt varierar arbetslösheten kraftigt mellan länderna inom OECD.

Högst arbetslöshet både 2019 och 2020 bland eftergymnasialt utbildade i åldern 25–34 år hade Grekland, med cirka 20 procent. Andra europeiska länder med hög arbetslöshet var Spanien och Italien. Länder med låg arbetslöshet, omkring 2–3 procent av de eftergymnasialt utbildade i åldern 25–34 år, var USA, Storbritannien, Ungern, Polen och Nederländerna.

Figur 61. Arbetslösheten i procent för eftergymnasialt utbildade i åldern 25–34 år i ett antal utvalda OECD-länder, 2019 och 2020. Källa OECD.

