

Lärarutbildningarna: Studenter och examinerade 2011/12–2021/22



Läro utbildningarna: Studenter och examinerade 2011/12–2021/22

Utgiven av Universitetskanslersämbetet

Författare: Julia Elenäs

Diarienummer: 51-00140-23

Universitetskanslersämbetet • Hammarbybacken 31 • Box 6024, 121 06 Johanneshov
tfn 08-563 085 00 • e-post registrator@uka.se • www.uka.se

Innehåll

Sammanfattning	4
Inledning	5
Sökande och antagna	6
Antalet sökande till program mot förskollärarexamen fortsätter minska	7
Ökningen av antalet sökande till program mot grundlärarexamen avtog	8
Minskning av sökande och antagna till program mot yrkeslärarexamen	11
Fler sökande till program mot ämneslärarexamen höstterminen 2022 än 2019.	12
Nyborjare	15
Inriktning F-3 är den vanligaste bland nyborjare på grundläraiprogrammen	17
Successiv ökning av antalet nyborjare på ämnesläraiprogrammen	19
Examinerade	22
Mycket ojämn könsfördelning bland examinerade mot F-3	24
Engelska, svenska och historia fortsatt vanligt i ämneslärarexamen	26
Kvarvaro och examensfrekvens	31
Ökad kvarvaro på flera av läraiprogrammen	31
Ökad examensfrekvens sedan 2011/12	33
En samlad bild av utvecklingen sedan 2011	35
Bilaga 1. Tillkomna uppdrag, medel och förändringar i förordningar och examensordningar	37
Förändringar i förordningar och examensordningar	37
Fler och kompletterande vägar till läraexamina	38
Uppdrag om utbyggnader av lärautbildningar och angränsande uppdrag med anledning av läraibehovet	43

Sammanfattning

I den här rapporten redovisar vi den senaste statistiken över sökande, antagna, nybörjare, examinerade och genomströmning på program mot förskollärarexamen, grundlärarexamen, yrkeslärarexamen och ämneslärarexamen. Rapportens huvudsakliga fokus ligger på att presentera den senast tillgängliga statistiken. Ofta avser den läsåret 2021/22.

Lsåret 2021/22 var det totalt 12 790 nybörjare på program mot någon av de fyra lärarexamina. Flest, 4 650, påbörjade program mot ämneslärarexamen och av dessa var det ungefär en fjärdedel som påbörjade en kompletterande pedagogisk utbildning (KPU).

När det gäller inflödet till vissa yrkesexamensprogram i högskolan ser vi att det ökade i början av coronapandemin. Det gäller även lärarutbildningarna, där antalet nybörjare ökade med 14 procent läsåret 2020/21. Därefter minskade antalet nybörjare läsåret 2021/22, men var fortfarande högre än läsåret 2019/20.

För sökande och antagna finns även uppgifter för höstterminen 2022. Då var 15 410 behöriga förstahandssökande till något av de fyra programmen, och 11 490 antogs. Det betyder att såväl antalet sökande som antagna minskade, och var lägre än höstterminen 2019. Det här indikerar att även antalet nybörjare kan minska läsåret 2022/23.

Antalet examinerade har ökat successivt under nästan hela perioden sedan 2011/12 och uppgick läsåret 2021/22 till 10 320. Bara läsåret 2010/11, det vill säga i samband med införandet av lärarlegitimationen, har fler tagit en lärarexamen av något slag. Läsåret 2021/22 tog flest en ämneslärarexamen (omkring 3 000), men nästan lika många tog en grundlärarexamen eller förskollärarexamen.

Medan antalet nybörjare låg på en relativt stabil nivå innan coronapandemin, när variationen mellan läsåren ökade igen, har antalet examinerade successivt de senaste åren. Det här kan bero på att antalet nybörjare ökade mycket de första läsåren med de nya lärarexamina, vilket skulle kunna leda till ett ökat antal examinerade flera år senare. Även genomströmningen på lärarprogrammen har ökat successivt sedan 2011 för flera av programmen. Till exempel har kvarvaron läsår två för program mot ämneslärarexamen ökat från 59 till 68 procent. Sammantaget skulle detta kunna indikera att antalet examinerade kan komma att öka ytterligare framöver.

Inledning

De nuvarande lärarutbildningarna infördes höstterminen 2011. Förskollärarexamen, grundlärarexamen, yrkeslärarexamen och ämneslärarexamen ersatte då den tidigare sammanhållna lärarexamen. UKÄ har genom åren särskilt följt dessa utbildningar, med anledning av såväl samhällets efterfrågan på behöriga lärare som den förändring som övergången till de nuvarande utbildningarna innebar.

Den här rapporten är ett led i den uppföljningen. Den syftar till att redovisa den senaste statistiken och utvecklingen sedan höstterminen 2011 när det gäller inflödet och utflödet av studenter vid de olika lärarutbildningarna. Den senast tillgängliga statistiken varierar beroende på vad vi belyser, men sträcker sig ofta fram till läsåret 2021/22. I de kommande kapitlen beskriver vi uppgifterna i detalj uppdelat på sökande och antagna, nybörjare, examinerade och genomströmning. Det avslutande kapitlet *En samlad bild av utvecklingen sedan 2011* ger sedan den övergripande helhetsbilden.

Under den tid som nuvarande lärarutbildningar har funnits, har vissa förändringar gjorts i förordningar och examensordningar. Bland annat har en möjlighet tillkommit att minska omfattningen av ämneslärarexamen med inriktning mot arbete i grundskolans årskurs 7–9. Lärosätena har också vid flera tillfällen fått olika uppdrag som har handlat om fler vägar till lärarexamina, till exempel genom kompletterande pedagogisk utbildning (KPU) för forskarutbildade, arbetsintegrerad lärarutbildning, sommarkurser samt förlängt uppdrag om vidareutbildning av lärare och pedagogisk personal inom förskolan som leder till lärar- eller förskollärarexamen (VAL). I syfte att ge en samlad bild av den här utvecklingen finns i bilaga 1 en sammanfattning av dessa förändringar och uppdrag sedan 2011, som kan vara direkt kopplade till frågor som rör inflödet och utflödet av studenter på lärarutbildningarna. Vi har dock begränsade möjligheter att urskilja studenter som har sökt, påbörjat eller examinerats inom sådana särskilda vägar i den statistik som redovisas i rapporten.

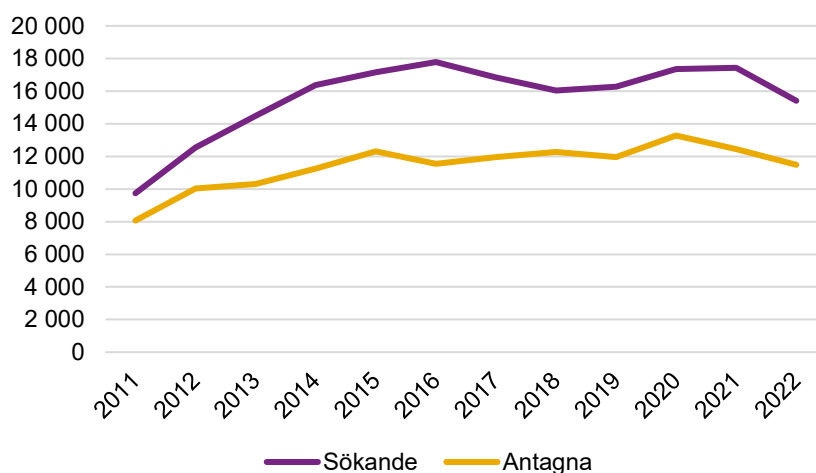
Lärarutbildningarna har utvärderats under den period som vi beskriver i rapporten. Under 2023 publicerar UKÄ en rapport som sammanställer resultat och den kunskap som har genererats utifrån de genomförda utvärderingarna.

Sökande och antagna

Antalet sökande visar studenternas intresse för lärarutbildningarna. Som mått på antalet sökande används här behöriga förstahandssökande, som visar hur många som varje termin har sökt en lärarutbildning i första hand och varit behöriga till den. Antalet antagna visar sedan hur många studenter som lärosätena i slutändan har kunnat anta.

Höstterminen 2022 var det 15 410 som sökte och var behöriga till ett lärarprogram av något slag. Bara de första tre höstterminerna, 2011–2013, har antalet sökande varit lägre. Det minskade antalet sökande till höstterminen 2022 föregicks dock av två höstterminer med rekordmånga behöriga förstahandssökande, 17 350 höstterminen 2020 och 17 430 höstterminen 2021. Det är troligt att extra många sökte sig till högskoleutbildning dessa terminer till följd av coronapandemin (UKÄ 2021, *Inflödet till högskolan under coronapandemin*, reg.nr. 51-004-35-20). Bara höstterminen 2016 har fler sökt ett lärarprogram av något slag.

Figur 1. Antal behöriga förstahandssökande och antagna totalt för de fyra lärarprogrammen höstterminerna 2011–2022.

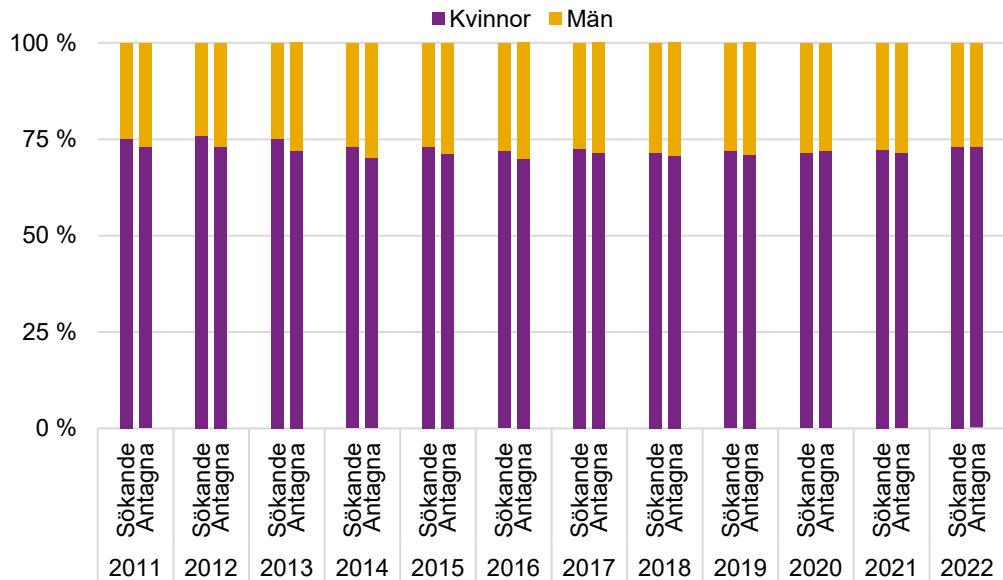


Även antalet antagna minskade höstterminen 2022, och uppgick till 11 490. Liksom för antalet sökande är det bara de första terminerna, 2011–2014, som antalet antagna har varit lägre.

Såväl antalet sökande som antalet antagna minskade till höstterminen 2022, men antalet sökande minskade procentuellt mer (-12 procent) än antalet antagna (-8 procent). Det här innebär att söktrycket också minskade, från 1,40 till 1,34 behöriga förstahandssökande per antagen. Det högsta söktrycket på totalnivån sedan höstterminen 2011 uppnåddes höstterminen 2016. Det sammanslagna söktrycket för alla lärarutbildningar var då 1,54 behöriga förstahandssökande per antagen.

Det är fler kvinnor än män som såväl söker som antas till ett program mot en lärarexamen av något slag. Alla höstterminer har strax under en fjärdedel av samtliga behöriga förstahandssökande varit kvinnor medan drygt en fjärdedel har varit män.

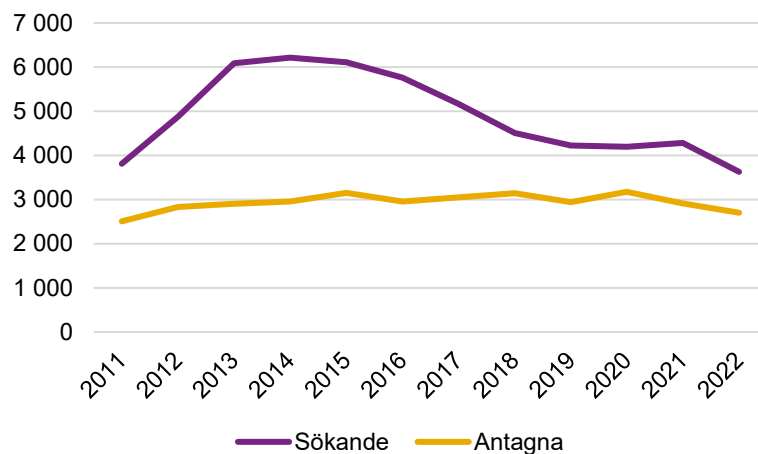
Figur 2. Andel kvinnor respektive män bland sökande och antagna till lärarprogrammen höstterminerna 2011–2022.



Antalet sökande till program mot förskollärarexamen fortsätter minska

Till höstterminen 2022 var det 3 630 behöriga förstahandssökande till program mot förskollärarexamen. Det var det lägsta antalet sökande sedan förskollärarexamen infördes. Antalet antagna var 2 700. Bara höstterminen 2011 var antalet antagna lägre.

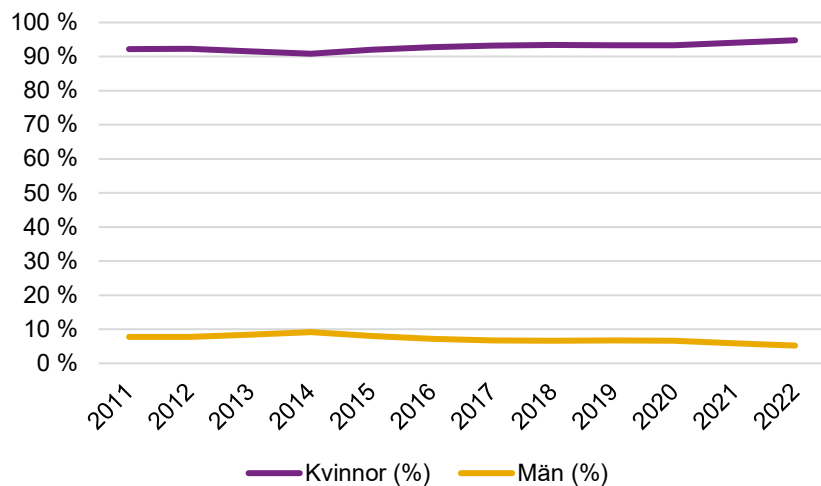
Figur 3. Antal behöriga förstahandssökande och antagna på program mot förskollärarexamen höstterminerna 2011–2022.



Mellan höstterminen 2012 och 2017 var antalet sökande till dessa program betydligt högre, då sökte mellan 5 000 och 6 000 personer per hösttermin. Samtidigt ökade inte antalet antagna under den perioden, vilket betyder att även söktrycket var högre. Högst var söktrycket höstterminerna 2013 och 2014. Då låg det på 2,10 behöriga förstahandssökande per antagen. Det kan jämföras med söktrycket höstterminen 2022, som var 1,34. Antalet sökande har sjunkit även till programmen som startar på vårterminerna och det går inte att se någon förklaring i statistiken till det minskade antalet sökande.

Könsfördelningen bland de sökande och antagna till program mot forskolläraryxamen är bland de mest ojämna av samtliga yrkesexamensprogram. Könsfördelningen har också blivit alltmer ojämn med åren. Till exempel var 91 procent av de sökande kvinnor och 9 procent män höstterminen 2014, medan motsvarande andelar bland de sökande höstterminen 2022 var 95 procent kvinnor och 5 procent män. Könsfördelningen har i princip varit densamma bland de antagna som bland de sökande över hela perioden.

Figur 4. Andel kvinnor respektive män bland de sökande till program mot forskolläraryxamen höstterminerna 2011–2022.



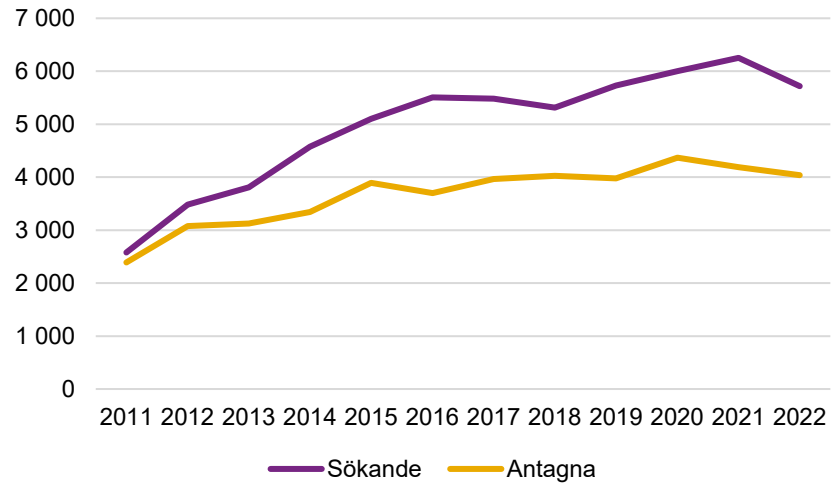
Ökningen av antalet sökande till program mot grundläraryxamen avtog

Höstterminen 2022 var det 5 720 behöriga förstahandssökande till program mot grundläraryxamen. Det innebär att av de fyra läraryxamen, var det flest som sökte till program mot grundläraryxamen.

Antalet sökande höstterminen 2022 var dock färre jämfört med föregående höstterminer, då antalet sökande var särskilt högt. Det var förmodligen en följd av coronapandemins inledande fas som ledde till ett ökat antal sökande till flera yrkesexamensprogram i högskolan (UKÄ 2021, *Inflödet till högskolan under coronapandemin*, reg.nr. 51-004-35-

20). Antalet antagna höstterminen 2022 var 4 040. Även det var en minskning jämfört med föregående terminer.

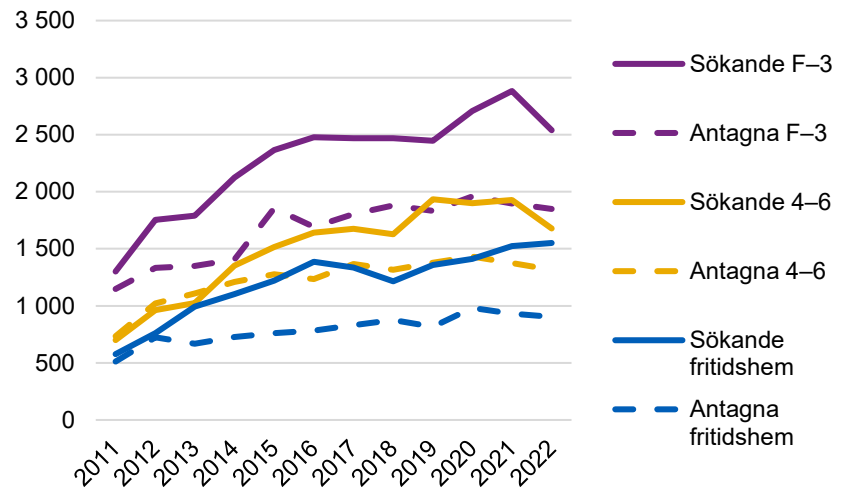
Figur 5. Totalt antal behöriga förstahandssökande respektive antagna på program mot grundlärarexamen höstterminerna 2011–2022.



Till skillnad från program mot förskollärarexamen har såväl antalet behöriga förstahandssökande som antalet antagna ökat successivt på program mot grundlärarexamen nästan varje hösttermin sedan 2011. Det innebär att antalet behöriga förstahandssökande höstterminen 2022 var 122 procent högre än höstterminen 2011, och antalet antagna var 69 procent högre. Det här betyder också att söktrycket har ökat, från 1,08 höstterminen 2011 till 1,42 höstterminen 2022. Högst var söktrycket höstterminen 2016 och 2021. Då låg det på 1,49 behöriga förstahandssökande per antagen.

Grundlärarexamen ges med tre inriktningar: fritidshem, grundskolans årskurs 4–6 samt förskoleklass och grundskolans årskurs 1–3. Genom hela perioden har flest både sökt och antagits till F–3. Inriktningen fritidshem har genomgående haft minst antal behöriga förstahandssökande, men är samtidigt den av inriktningarna där antalet inte har minskat till höstterminen 2022.

Figur 6. Antal behöriga förstahandssökande och antagna till program mot grundlärarexamen med inriktning mot förskoleklass och årskurs 1–3 (F–3), årskurs 4–6 samt fritidshem höstterminerna 2011–2022.



Liksom för förskollärarexamen har könsfördelningen varit ungefär densamma bland de sökande som bland de antagna under perioden. Könsfördelningen på program mot grundlärarexamen är ojämn på såväl totalnivån som för de två största inriktningarna. Mest ojämn är den på inriktning F–3, där 92 procent av de sökande och antagna var kvinnor och 8 procent var män höstterminen 2022. Även om könsfördelningen har varit mycket ojämn för den inriktningen under hela perioden, finns det terminer då skillnaden mellan andelen kvinnor och män har varit något mindre. Till exempel var 89 procent av de sökande kvinnor och 11 procent män höstterminerna 2013–2016.

Figur 7. Andel kvinnor respektive män bland sökande på program mot grundlärarexamen totalt och per inriktning höstterminen 2022.



På program med inriktning mot årkurs 4–6 var 70 procent kvinnor och 30 procent män höstterminen 2022, såväl bland de sökande som antagna. Även för den inriktningen har skillnaderna varit mindre vissa terminer,

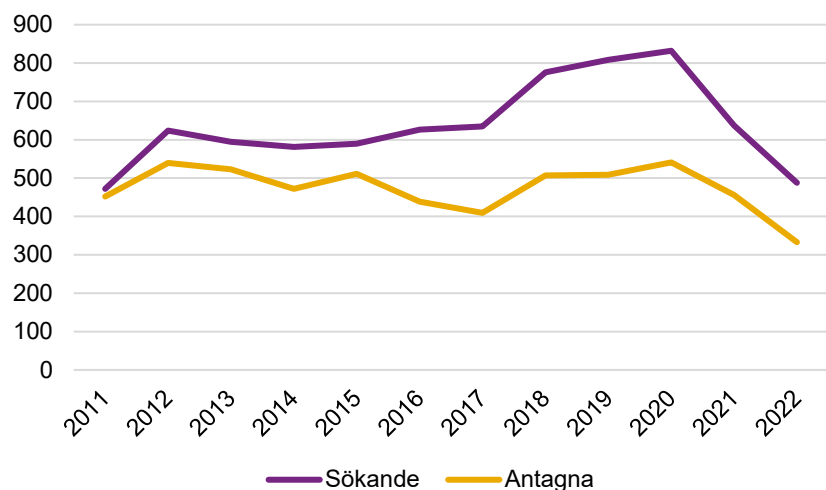
till exempel var 67 procent av de antagna kvinnor och 33 procent män höstterminen 2018.

För inriktningen fritidshem har könsfördelningen varit jämnare under hela tidsperioden. Höstterminen 2022 var 58 procent av de sökande kvinnor och 42 procent män.

Minskning av sökande och antagna till program mot yrkeslärarexamen

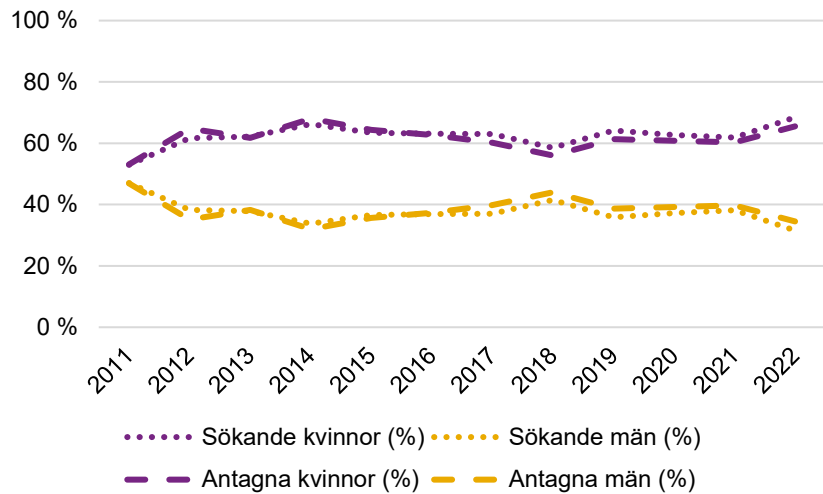
Höstterminen 2022 var det 490 behöriga förstahandssökande till program mot yrkeslärarexamen. Det är ett lågt antal sökande jämfört med de föregående terminerna och bara höstterminen 2011 har antalet behöriga förstahandssökande varit lägre. Även antalet antagna har minskat och var höstterminen 2022 det lägsta någonsin, 330 personer.

Figur 8. Antal behöriga förstahandssökande och antagna på program mot yrkeslärarexamen 2011–2022.



Könsfördelningen på program mot yrkeslärarexamen är i princip densamma bland de sökande och antagna. Till höstterminen 2022 var 68 procent av de sökande, och 65 procent av de antagna, kvinnor. Motsvarande andelar för männen var 32 procent bland de sökande och 35 procent bland de antagna. Bara vid ett tillfälle har det varit en ojämnare könsfördelning: 2014 var 66 procent av de sökande och 68 procent av de antagna kvinnor.

Figur 9. Andel kvinnor respektive män bland behöriga förstahandssökande och antagna till program mot yrkeslärarexamen 2011–2022.



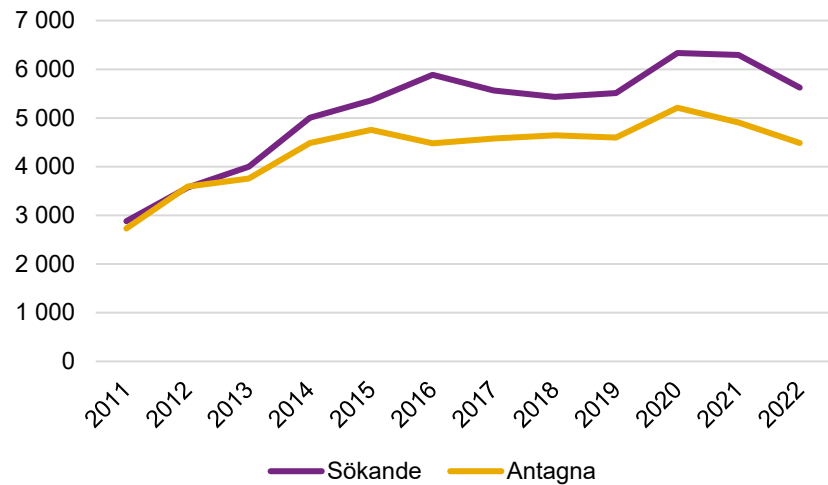
Fler sökande till program mot ämneslärarexamen höstterminen 2022 än 2019

Höstterminen 2022 var det totalt 5 620 behöriga förstahandssökande på program mot ämneslärarexamen. Det är cirka 100 färre än på de program mot grundlärarexamen som flest sökte till.

Även för ämneslärarexamen minskade antal behöriga förstahandssökande jämfört med de två föregående höstterminerna. Samtidigt var det höstterminen 2022 ändå ett högre antal än höstterminen 2019, det vill säga innan coronapandemin.

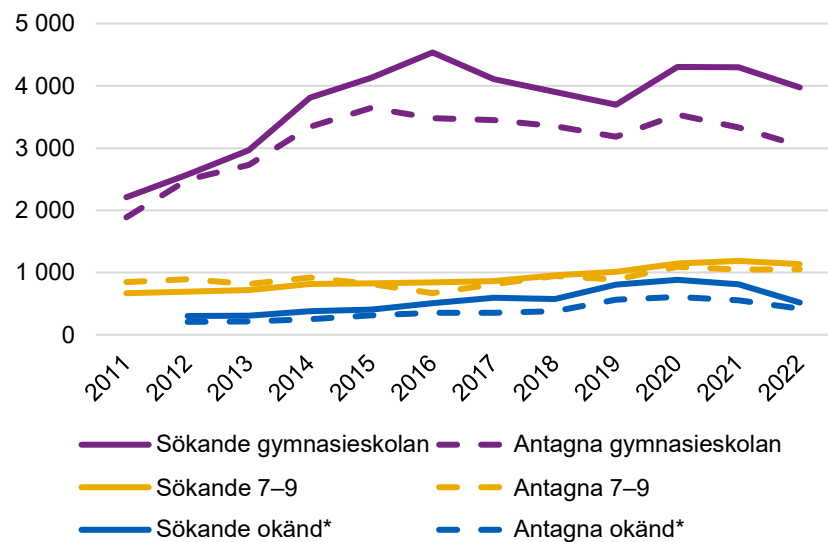
Även antalet antagna har minskat något, och uppgick höstterminen 2022 till 4 490.

Figur 10. Antal behöriga förstahandssökande och antagna på program mot ämneslärarexamen höstterminerna 2011–2022.



Uppdelat per inriktning både sökte och antogs flest till program med inriktning mot arbete i gymnasieskolan, 3 980 sökande och 3 040 antagna. Det innebär att 71 procent av de behöriga förstahandssökande till program mot ämneslärarexamen sökte med inriktning mot gymnasieskolan.

Figur 11. Antal behöriga förstahandssökande och antagna per inriktning på program mot ämneslärarexamen höstterminerna 2011–2022.



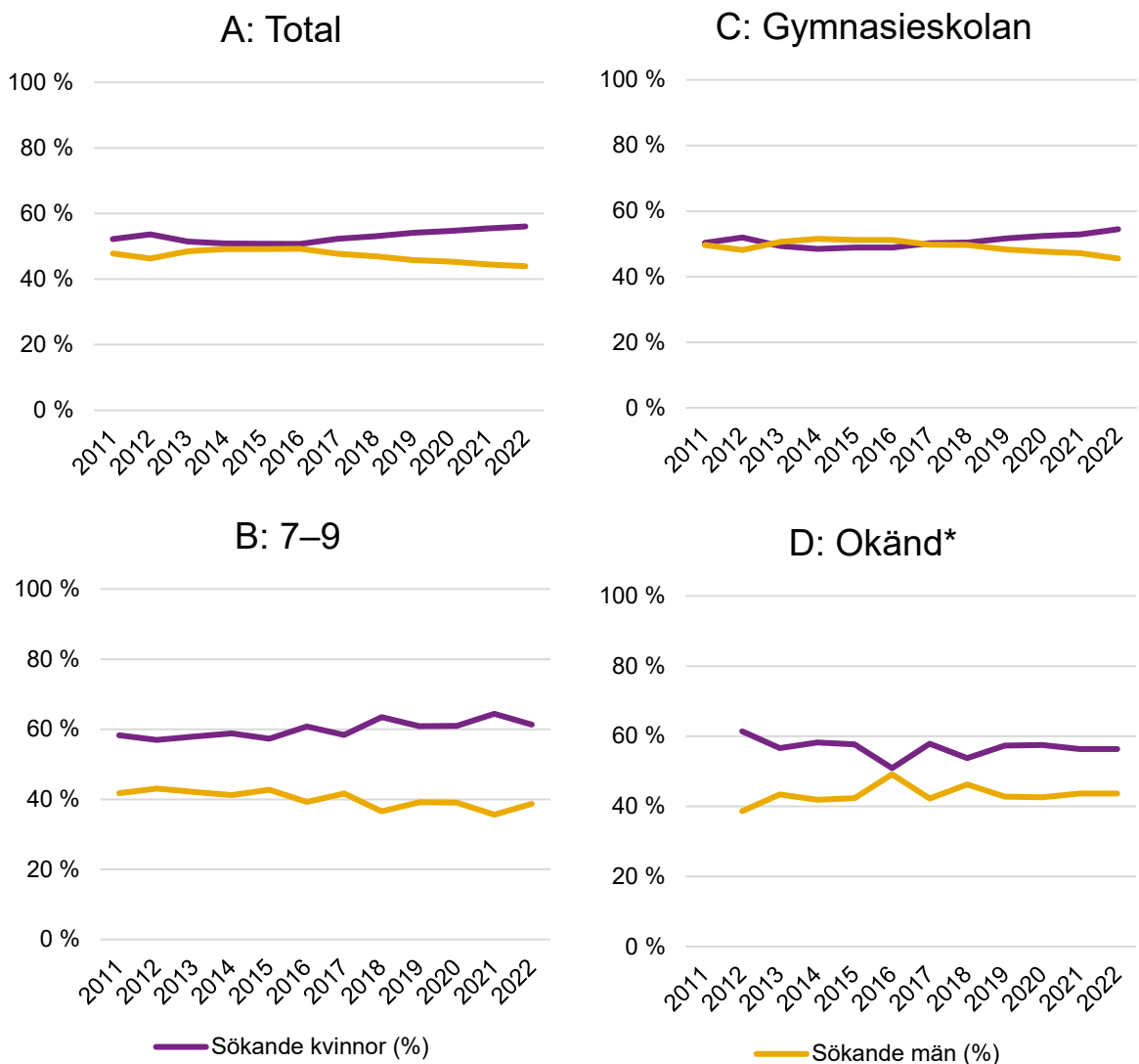
*Okänd inriktning uppstår när information om inriktning saknas i registret.

Könsfördelningen på program mot ämneslärarexamen är relativt jämn, men andelen kvinnor bland de sökande har ökat över tid. På totalnivån var 51 procent av de sökande kvinnor och 49 procent män höstterminerna 2013–2016, medan motsvarande andelar höstterminen 2022 var 56 procent kvinnor och 44 procent män. Liksom för de andra

programmen var könsfördelningen ungefär densamma bland de antagna som de sökande.

Inriktningen mot gymnasieskolan har genom åren haft den jämnaste könsfördelningen. Höstterminen 2022 var 56 procent av de sökande kvinnor och 44 procent män. För inriktningen mot arbete i grundskolans årskurs 7–9 var 61 procent av de sökande kvinnor, medan 39 procent var män.

Figur 12 A–D. Andel kvinnor respektive män bland sökande på program mot ämneslärarexamen totalt och per inriktning höstterminerna 2011–2022.



*Okänd inriktning uppstår när information om inriktning saknas i registret.

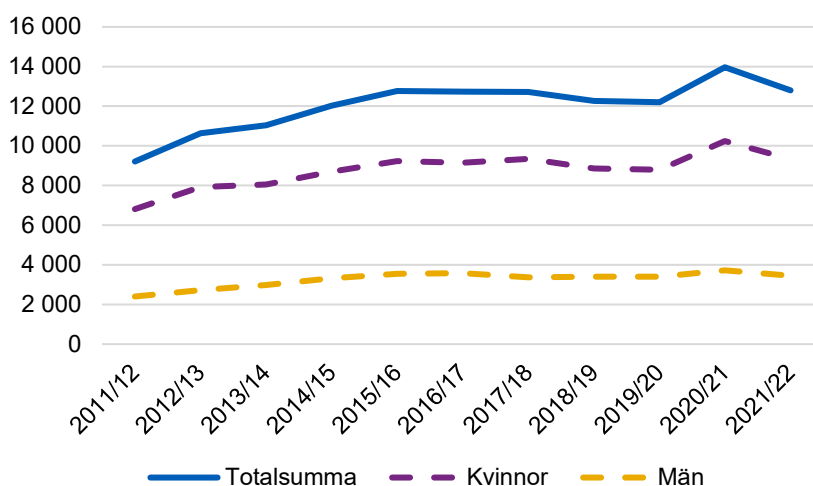
Nybörjare

Alla som antas till en utbildning påbörjar inte studierna. Vi övergår nu därför till att redogöra för antalet nybörjare, det vill säga studenter som för första gången har påbörjat en lärarutbildning av något slag. Dessa uppgifter redovisas per läsår och visar således hela inflödet till lärarutbildningarna. De senaste uppgifterna avser läsåret 2021/22. Då var det totalt 12 790 nybörjare på program mot de olika lärarexamina. Det är en minskning på 8 procent jämfört med läsåret innan då närmare 14 000 påbörjade en lärarutbildning. Bortsett från läsåret 2020/21 var dock antalet nybörjare läsåret 2021/22 det högsta sedan nuvarande lärarexamina infördes.

Minskningen av antalet nybörjare läsåret 2021/22 går i linje med den utveckling vi såg tidigare gällande antalet sökande och antagna. Såväl antalet sökande som antalet antagna ökade till lärarutbildningarna höstterminen 2020, troligtvis till följd av ett ökat intresse för högskoleutbildning i coronapandemins inledning. Därefter minskade antalet antagna till höstterminen 2021.

Av nybörjarna läsåret 2021/22 var 73 procent kvinnor och 27 procent män. På totalnivån har könsfördelningen i princip varit oförändrad sedan 2011/12, som är startåret för den tidsperiod som vi belyser här.

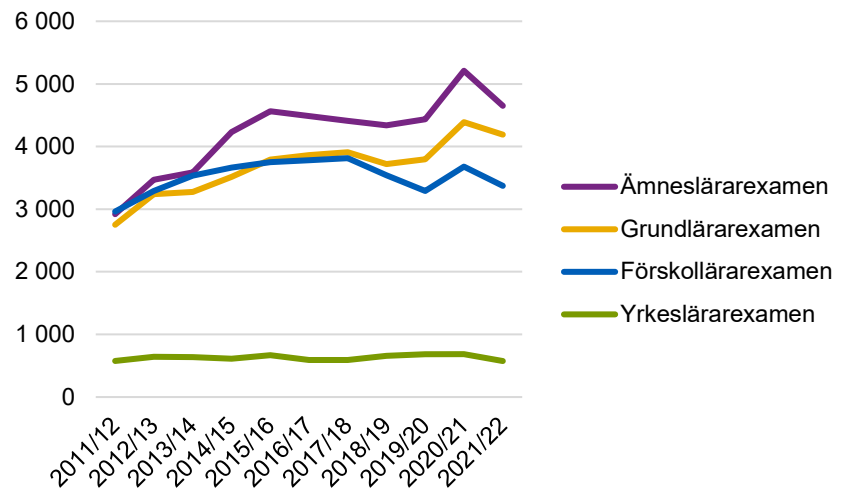
Figur 13. Totalt antal nybörjare på lärarprogrammen samt antalet kvinnor och män läsåren 2011/12–2021/22.



Uppdelat på de olika lärarprogrammen var det läsåret 2021/22 flest som påbörjade studier mot ämneslärarexamen (4 650), följt av grundlärarexamen (4 190) och förskollärarexamen (3 370). Minskningen jämfört med föregående läsår som vi såg på totalnivån, syns också för vart och ett av programmen. Procentuellt minskade antalet nybörjare på

program mot yrkeslärarexamen mest (-16 procent) och program mot grundlärarexamen minst (-4 procent).

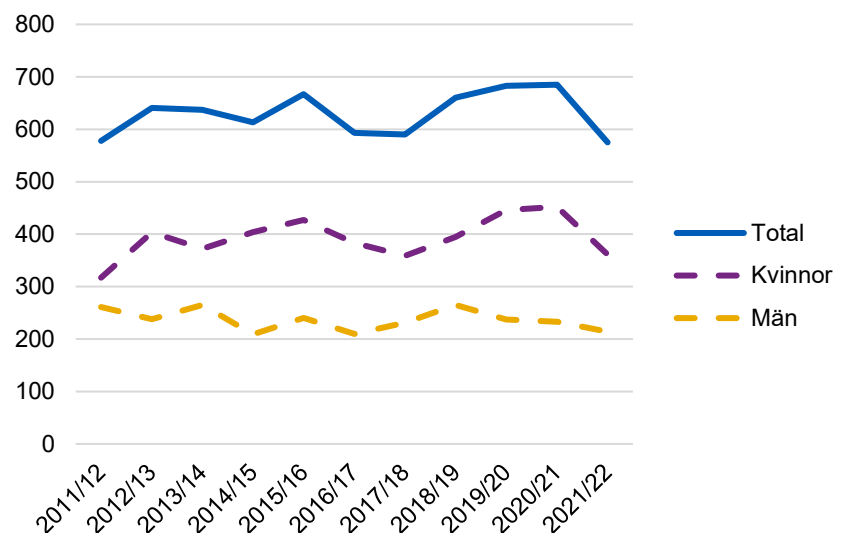
Figur 14. Antal nybörjare per inriktning läsåren 2011/12–2021/22.



Minskningen för program mot yrkeslärarexamen innebär att antalet nybörjare läsåret 2021/22 var lika lågt som läsåret 2011/12, 580 studenter. Övriga läsår har antalet nybörjare på dessa program varit mellan 590 och 690.

Genom åren har fler kvinnor än män påbörjat program mot yrkeslärarexamen. Läsåret 2021/22 var 63 procent av nybörjarna kvinnor och 37 procent män. Könsfördelningen har varierat något över tid, jämnast var den 2011/12 då 55 procent var kvinnor och 45 procent män.

Figur 15. Antal nybörjare på program mot yrkeslärarexamen, totalt samt uppdelat på kvinnor och män, läsåren 2011/12–2021/22.

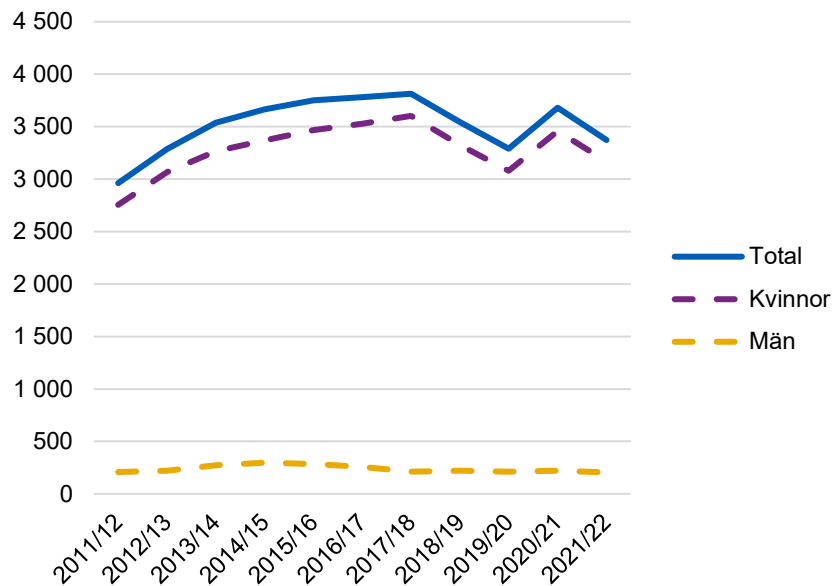


Övergår vi till förskollärarexamen var det 3 370 som påbörjade en sådan utbildning läsåret 2021/22. Det var färre än 2020/21, men fler än läsåret dessförinnan när antalet nybörjare var 3 290.

Könsfördelningen på program mot förskolläraryxamen är mycket ojämn, 94 procent av nybörjarna 2021/22 var kvinnor och 6 procent var män. Det har varit i princip samma könsfördelning sedan 2011/12, vilket innebär att program mot förskolläraryxamen är ett av yrkesexamensprogrammen i högskolan med mest ojämn könsfördelning. Läsåret 2021/22 var det bara tre program som hade en mer ojämn könsfördelning. Ett av dessa tre var program mot barnmorskeexamen.¹

De senaste läsåren har antalet nybörjare på program mot förskolläraryxamen varit något lägre än tidigare. Mellan läsåren 2014/15 och 2017/18 var antalet nybörjare mellan 3 600 och 3 800, medan antalet läsåren 2019/20 och 2021/22 snarare låg omkring 3 200–3 300 nybörjare.

Figur 16. Antal nybörjare på program mot förskolläraryxamen, totalt samt antal kvinnor och män läsåren 2011/12–2021/22.



Inriktning F–3 är den vanligaste bland nybörjare på grundlärarprogrammen

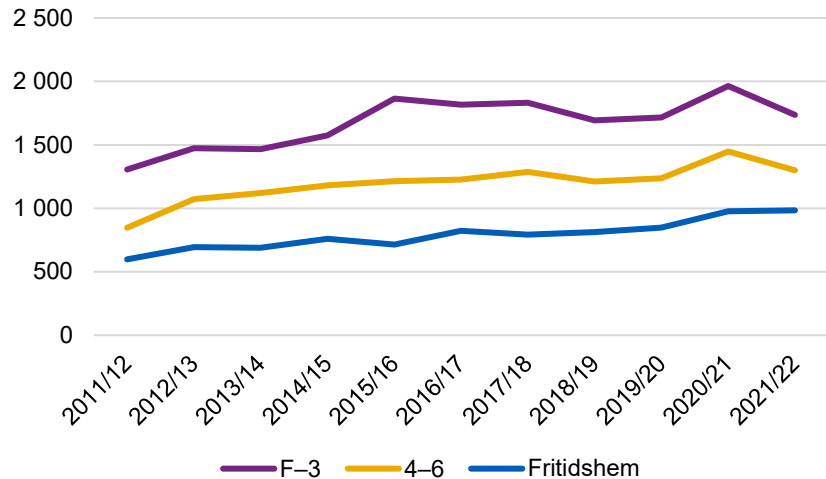
Läsåret 2021/22 var det 4 190 som påbörjade program mot grundlärarexamen. Även om antalet nybörjare minskade jämfört med föregående läsår, har antalet nybörjare i övrigt ökat successivt under i princip hela perioden sedan läsåret 2011/12.

Av de tre inriktningarna för grundlärarexamen var det flest som påbörjade program med inriktning mot förskoleklass och grundskolans årskurs 1–3. Det gäller såväl läsåret 2021/22, då antalet nybörjare var

¹ Programnybörjare mot yrkesexamen läsåret 1993/94–2021/22 efter program och kön, <https://scb.se/hitta-statistik/statistik-efter-amne/utbildning-och-forskning/hogskolevasende/studenter-och-examina-i-hogskoleutbildning-pa-grundniva-och-avancerad-niva/> [hämtat 23-01-25].

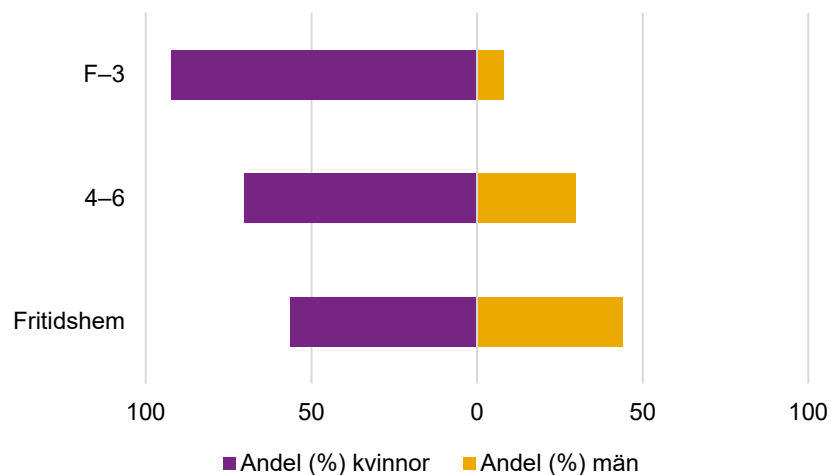
1 740, som tidigare läsår. Det är också den inriktning där könsfördelningen genomgående har varit som mest ojämn. Över hela perioden har det varit mellan 90 och 93 procent kvinnor, och mellan 7 och 10 procent män, bland nybörjarna på den inriktningen.

Figur 17. Antal nybörjare per inriktning på program mot grundlärarexamen läsåren 2011/12–2021/22. Bland nybörjarna på program mot grundlärarexamen finns 170 som hade okänd inriktning läsåret 2021/22. Dessa ingår inte i figuren.



Inriktningen fritidshem är en av inriktningarna på de olika lärarprogrammen där könsfördelningen räknas som jämn, det vill säga där såväl andelen kvinnor som andelen män är mellan 40 och 60 procent. För den inriktningen har könsfördelningen blivit lite jämnare över åren. Läsåret 2011/12 var 64 procent av nybörjarna kvinnor och 36 procent män, medan könsfördelningen 2021/22 var 56 procent kvinnor och 44 procent män.

Figur 18. Andel kvinnor respektive män per inriktning på program mot grundlärarexamen läsåret 2021/22.



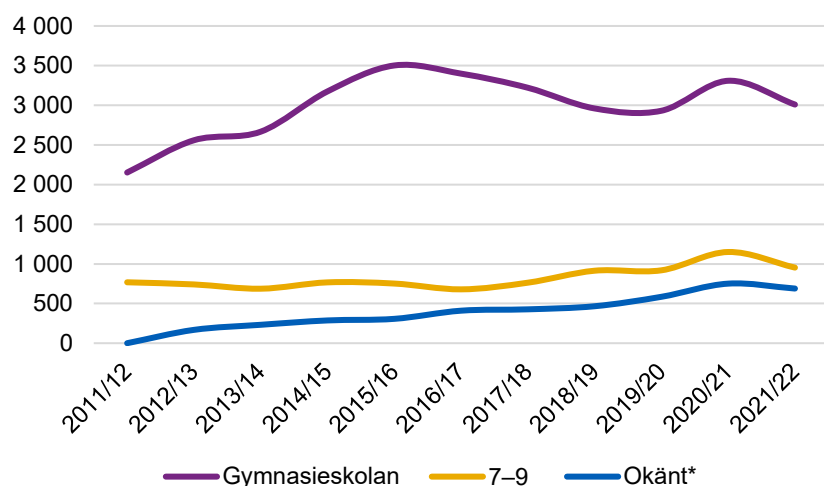
Successiv ökning av antalet nybörjare på ämneslärarprogrammen

Läsåret 2021/22 var det 4 650 som påbörjade ett program mot ämneslärarexamen. Liksom för grundlärarexamen är detta det högsta antalet nybörjare under hela perioden, undantaget läsåret 2020/21.

Uppdelat per inriktning har utvecklingen för program mot ämneslärarexamen sett olika ut. Flest har påbörjat program med inriktning mot arbete i gymnasieskolan, såväl läsåret 2021/22 då 3 010 påbörjade inriktningen som tidigare läsår. De första läsåren ökade dessutom antalet nybörjare på den inriktningen samtidigt som antalet nybörjare på inriktningen mot årskurs 7–9 minskade svagt. Från 2016/17 till 2020/21 ökade däremot nybörjare för årskurs 7–9, medan antalet nybörjare på inriktningen mot gymnasieskolan minskade alla dessa år förutom 2020/21. Det har medfört att andelen nybörjare på program mot gymnasieskolan har minskat något, från 76 procent 2016/17 till 65 procent 2021/22, samtidigt som andelen mot årskurs 7–9 ökade från 15 procent till 20 procent under samma period.

Varje år finns ett antal nybörjare på program mot ämneslärarexamen vars inriktning på studierna är okänd i statistiken. Även den andelen har ökat från 9 procent 2016/17 till 15 procent 2021/22. Nybörjare på okänd inriktning läser ofta en kompletterande pedagogisk utbildning (KPU), även om inte alla som läser en sådan utbildning registreras med okänd inriktning (se tabell 1).

Figur 19. Antal nybörjare per inriktning på program mot ämneslärarexamen läsåren 2011/12–2021/22.

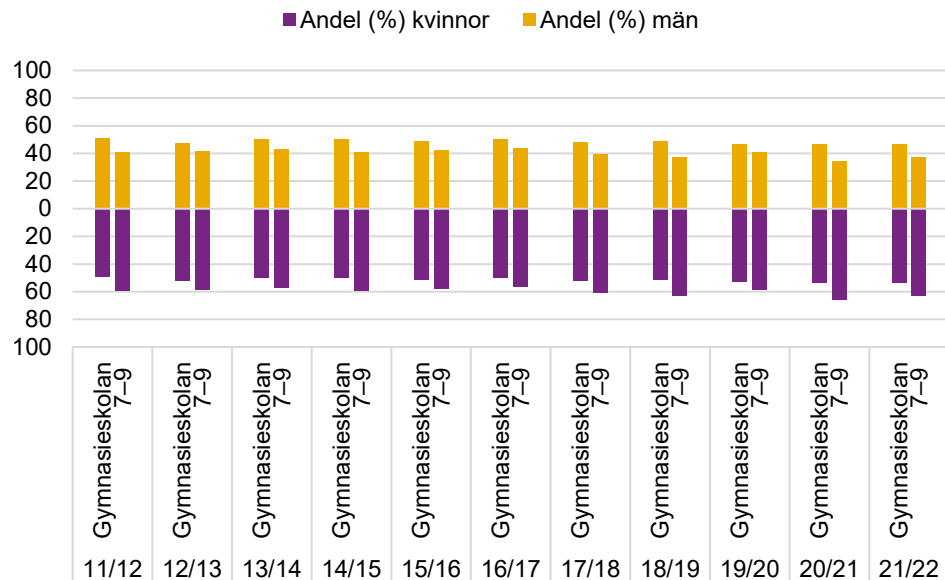


*Okänd inriktning uppstår när information om inriktning saknas i registret.

Könsfördelningen är jämnare på program mot ämneslärarexamen än på program mot förskollärarexamen, grundlärarexamen och ofta också yrkeslärarexamen. Bland de som läsåret 2021/22 påbörjade utbildning mot gymnasieskolan var 54 procent kvinnor och 46 procent män. För

årskurs 7–9 var könsfördelningen något ojämnare, 63 procent kvinnor och 37 procent män.

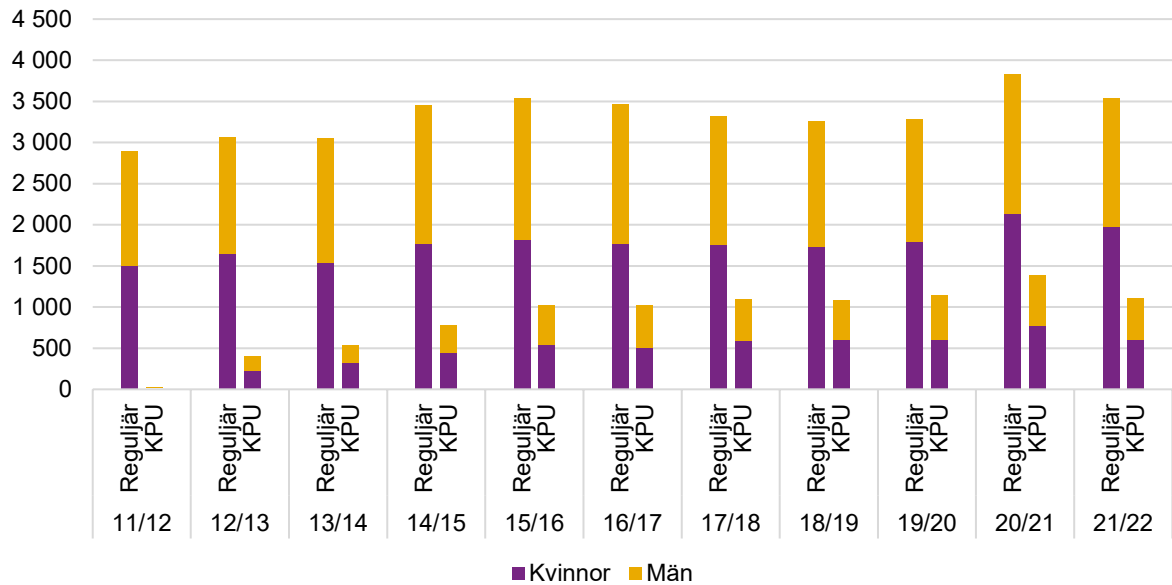
Figur 20. Andel kvinnor respektive män per inriktning på program mot ämneslärarexamen läsåren 2011/12–2021/22. Observera att könsfördelningen för okänd inriktning inte ingår i figuren.



Lsåret 2021/22 var det 1 110 studenter som påbörjade en KPU och 3 540 som påbörjade en så kallad reguljär ämneslärarutbildning (se tabell 1). Det innebär att 24 procent av nybörjarna på program mot ämneslärarexamen läste en KPU. De senaste fem läsåren har strax över 1 000 studenter varit nybörjare på KPU. Det innebär att ungefär en fjärdedel av nybörjarna på program mot ämneslärarexamen har studerat inom en KPU.

De första läsåren var andelen kvinnor högre på en KPU än på de så kallade reguljära programmen, och följaktligen var andelen män lägre. Till exempel var det 60 procent kvinnor och 40 procent män på KPU läsåret 2013/14, medan könsfördelningen på de reguljära programmen samma läsår var 50 procent av vardera kön. De senaste läsåren har dock skillnaden mellan de två typerna av program minskat, och vilket program som har högst andel kvinnor eller män varierar från läsår till läsår. Lsåret 2021/22 var det 55 procent kvinnor och 45 procent män på KPU. Motsvarande andelar för de reguljära programmen var 56 procent kvinnor och 44 procent män.

Figur 21. Totalt antal nybörjare på program mot ämneslärarexamen uppdelat på reguljära program mot ämneslärarexamen och KPU läsåren 2011/12–2021/22.



Om vi tittar enbart på nybörjarna på program mot ämneslärarexamen som inte läser en KPU, så fortsätter gymnasieskolan vara den vanligaste inriktningen. Läsåret 2021/22 var det 2 700 nybörjare på den inriktningen, vilket motsvarar 76 procent. För KPU saknas uppgifter om inriktning för en stor del av nybörjarna (610 av 1 110) vilket försvårar möjligheten att säga vilken inriktning som är den vanligaste.

Tabell 1. Antal nybörjare per inriktning för program mot ämneslärarexamen läsåren 2017/18–2021/22. Uppgifterna är avrundade till närmaste tiotal.

		2017/18	2018/19	2019/20	2020/21	2021/22
Reguljär	Gymnasieskolan	2 840	2 650	2 560	2 850	2 700
	7–9	470	610	640	860	760
	Okänt*			80	120	80
	Total	3 310	3 260	3 290	3 830	3 540
KPU	Gymnasieskolan	380	310	370	460	310
	7–9	300	300	280	290	190
	Okänt*	430	470	500	630	610
	Total	1 100	1 080	1 150	1 390	1 110

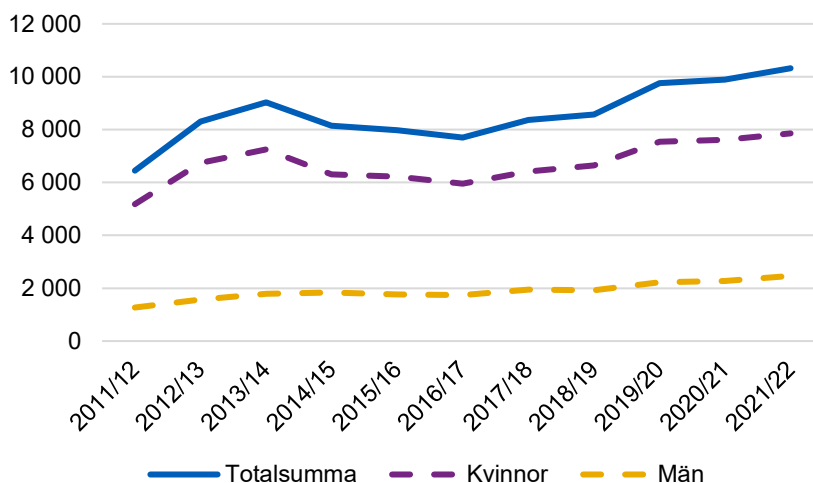
*Okänd inriktning uppstår när information om inriktning saknas i registret.

Examinerade

Hur många som varje läsår avlägger någon form av lärarexamen, har inverkan på tillskottet av behöriga lärare och förskollärare i förskolan och skolan. Läsåret 2021/22 var det 10 320 som tog en lärarexamen av något slag. Det är den högsta uppmätta nivån under hela perioden 2011/12–2021/22 och längre tillbaka i tiden är det bara läsåret 2010/11 som fler har examinerats. Läsåret 2010/11 utmärkte sig i och med att extra många då tog ut en examen inför att kravet på lärarlegitimation för anställning som lärare utan tidsbegränsning infördes 2011.²

När det gäller ökningen av antalet examinerade de senaste läsåren är det i stället troligt att den åtminstone i viss utsträckning kan förklaras av att antalet nybörjare på de olika lärarprogrammen ökade mellan 2011/12 och 2015/16 (se figur 13). Flera av lärarprogrammen är långa och därför är det förmodligen de studenter som började studera under den perioden som har tagit examen de senaste läsåren. I nästa kapitel konstaterar vi dessutom att genomströmningen på lärarprogrammen ser ut att öka, vilket också kan ha inverkan på ökningen av antalet examinerade.

Figur 22. Antal examinerade för samtliga lärarexamina sammanslaget läsåren 2011/12–2021/22. Totalt samt uppdelat på kvinnor och män.

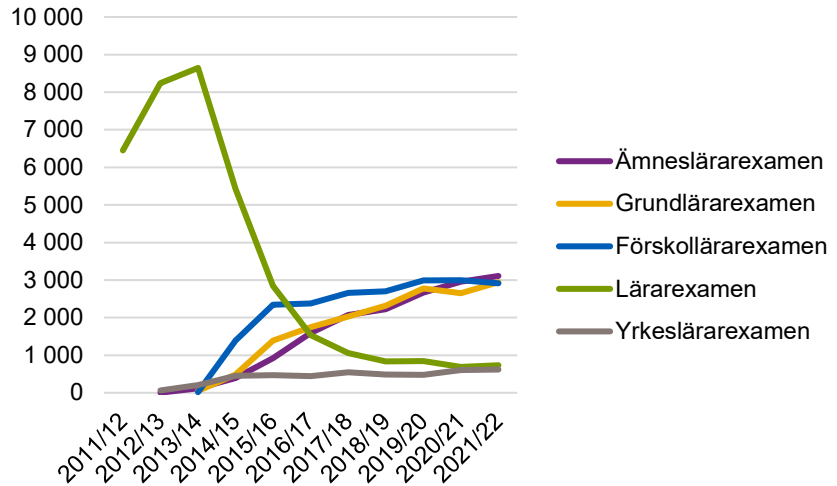


Av de examinerade läsåret 2021/22 tog flest ut en ämneslärarexamen, 3 110. Liksom de senaste tre läsåren var det ungefär lika många som tog ut en förskollärarexamen eller grundlärarexamen. Ser man till antalet nybörjare har fördelningen mellan dessa tre yrkesexamensprogram inte varit lika jämn, på samma sätt varierar de tidiga avhoppet och examensfrekvensen, som vi kommer att se i nästa kapitel.

² Det finns vissa undantag från kravet på lärarlegitimation, till exempel för yrkeslärare.

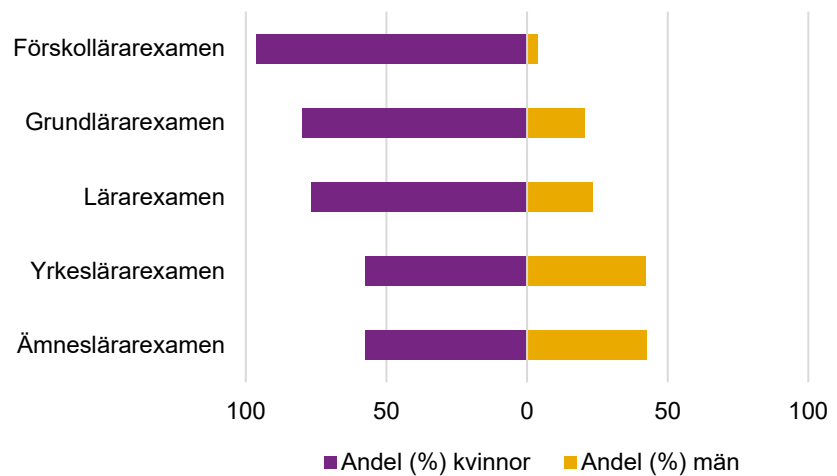
Även om de nuvarande lärarexamina har funnits sedan läsåret 2011/12 finns fortfarande spår av övergången i examensstatistiken. Det förekommer till exempel ännu att studenter tar ut en äldre lärarexamen. Många av dem som tar ut en lärarexamen gör det efter studier inom vidareutbildning för obehöriga lärare (VAL). Alla som studerar inom VAL tar dock inte ut just en lärarexamen, utan det förekommer även att dessa studenter tar ut någon av de andra lärarexamina.

Figur 23. Antal examinerade per examen läsåren 2011/12–2021/22.



Könsfördelningen bland de examinerade är i princip densamma som vi har sett tidigare i rapporten, med en klar majoritet kvinnor. Uppdelat per examen är könsfördelningen även här mest ojämn för förskollärarexamen (96 procent kvinnor och 4 procent män) och jämnast för yrkeslärarexamen och ämneslärarexamen (strax under 60 procent kvinnor och drygt 40 procent män). Dessa andelar avser läsåret 2021/22. Men könsfördelningen har varit ungefär densamma åtminstone de senaste sju läsåren, även om den ibland har varierat för vissa inriktningar.

Figur 24. Andel kvinnor respektive män bland de examinerade läsåret 2021/22.



Mycket ojämn könsfördelning bland examinerade mot F-3

Liksom bland sökande, antagna och nybörjare är inriktningen mot förskoleklass och grundskolans årskurs 1–3 den vanligaste bland dem som har avlagt en grundläraryxamen. Läsåret 2021/22 var det 1 310 som tog en examen med den inriktningen, medan 860 tog en med inriktning mot årskurs 4–6 och 770 tog en mot fritidshem. På inriktning F-3 var könsfördelningen nästan lika ojämn som för förskolläraryxamen, 93 procent kvinnor och 7 procent män.

Tabell 2. Antal examinerade och könsfördelning per inriktning för grundläraryxamen läsåren 2014/15–2021/22. Uppgifterna är avrundade till närmaste tiotal.

	14/15	15/16	16/17	17/18	18/19	19/20	20/21	21/22
Grundläraryxamen								
Total	490	1 390	1 750	2 030	2 320	2 780	2 650	2 940
Kvinnor	77 %	86 %	82 %	80 %	82 %	80 %	79 %	80 %
Män	23 %	14 %	18 %	20 %	18 %	20 %	21 %	20 %
F-3								
Total	100	660	800	910	1 130	1 300	1 170	1 310
Kvinnor	98 %	97 %	94 %	95 %	94 %	94 %	94 %	93 %
Män	2 %	3 %	6 %	5 %	6 %	6 %	6 %	7 %
4-6								
Total	40	370	510	570	670	790	810	860
Kvinnor	76 %	82 %	77 %	72 %	77 %	72 %	75 %	75 %
Män	24 %	18 %	23 %	28 %	23 %	28 %	25 %	25 %
Fritidshem								
Total	350	360	440	550	520	690	660	770
Kvinnor	71 %	70 %	65 %	65 %	64 %	63 %	59 %	61 %
Män	29 %	30 %	35 %	35 %	36 %	37 %	41 %	39 %

För grundlärarexamen med inriktning mot arbete i grundskolans årskurs 4–6 redovisas de tre fördjupningsområdena samhällsorienterande ämnen, naturorienterande/teknik samt praktiska eller estetiska ämnen. Av dessa tre områden var samhällsorienterande ämnen det vanligaste läsåret 2021/22, 400 av de 860 examinerade hade en examen med den fördjupningen. Därefter följde naturorienterande ämnen/teknik, som 360 av de examinerade hade valt. Resterande hade valt praktiska eller estetiska ämnen, varav idrott var det vanligaste.

Tabell 3. Antal examinerade per fördjupningsområde för grundlärarexamen med inriktning mot arbete i grundskolans årskurs 4–6. Uppgifterna är avrundade till närmaste tiotal.

	14/15	15/16	16/17	17/18	18/19	19/20	20/21	21/22
Samhällsorienterande								
Total	30	160	210	230	290	330	380	400
Kvinnor	81 %	84 %	82 %	76 %	84 %	74 %	77 %	77 %
Män	19 %	16 %	18 %	24 %	16 %	26 %	23 %	23 %
Naturorienterande/ teknik								
Total	10	130	200	220	290	340	320	360
Kvinnor	73 %	84 %	79 %	71 %	74 %	72 %	71 %	76 %
Män	27 %	16 %	21 %	29 %	26 %	28 %	29 %	24 %
Praktiska eller estetiska ämnen*								
Idrott								
Total	<5	40	60	60	40	50	60	60
Kvinnor		51 %	57 %	55 %	55 %	52 %	65 %	59 %
Män		49 %	43 %	45 %	45 %	48 %	35 %	41 %
Bild								
Total	<5	20	20	30	30	50	40	20
Kvinnor		95 %	90 %	81 %	88 %	83 %	92 %	89 %
Män		5 %	10 %	19 %	12 %	17 %	8 %	11 %
Musik								
Total		10	20	20	20	10	20	20
Kvinnor		100 %	53 %	70 %	47 %	62 %	60 %	63 %
Män		0 %	47 %	30 %	53 %	38 %	40 %	38 %
Total								
Total	10	70	100	110	90	120	120	100
Kvinnor	60 %	72 %	65 %	65 %	65 %	68 %	75 %	65 %
Män	40 %	28 %	35 %	35 %	35 %	32 %	25 %	35 %

*Hem- och konsumentkunskap, dans samt övriga praktiskt/estetiska ämnen har haft mindre än 5 examinerade per läsår och redovisas inte i tabellen.

I och med införandet av förordningen (2021:1335) om utbildning till lärare och förskollärare finns numera valbara områden för grundlärarexamen med inriktning mot arbete i grundskolans årskurs 4–6. Dessa är:

- naturorienterande ämnen och teknik,
- samhällsorienterande ämnen,
- ett eller två praktiska eller estetiska ämnen,
- modersmål,

- svenska som andraspråk, eller
- svenska som andraspråk och ett praktiskt eller estetiskt ämne.

De valbara områdena syns dock ännu inte i statistiken.

Engelska, svenska och historia fortsatt vanligt i ämneslärarexamen

Av de totalt 3 110 som tog en ämneslärarexamen, var det 1 960 som tog en med inriktning mot gymnasieskolan. Det var också den av de två inriktningarna som hade jämnast könsfördelning, 54 procent kvinnor och 46 procent män.

Även om årskurs 7–9 är den mindre inriktningen, utgör den en allt större del av de examinerade. Läsåret 2016/17 hade 30 procent av dem som tog en ämneslärarexamen den inriktningen, medan andelen hade ökat till 38 procent läsåret 2021/22.

Tabell 4. Antal examinerade och könsfördelning per inriktning för ämneslärarexamen läsåren 2013/14–2021/22. Uppgifterna är avrundade till närmaste total.

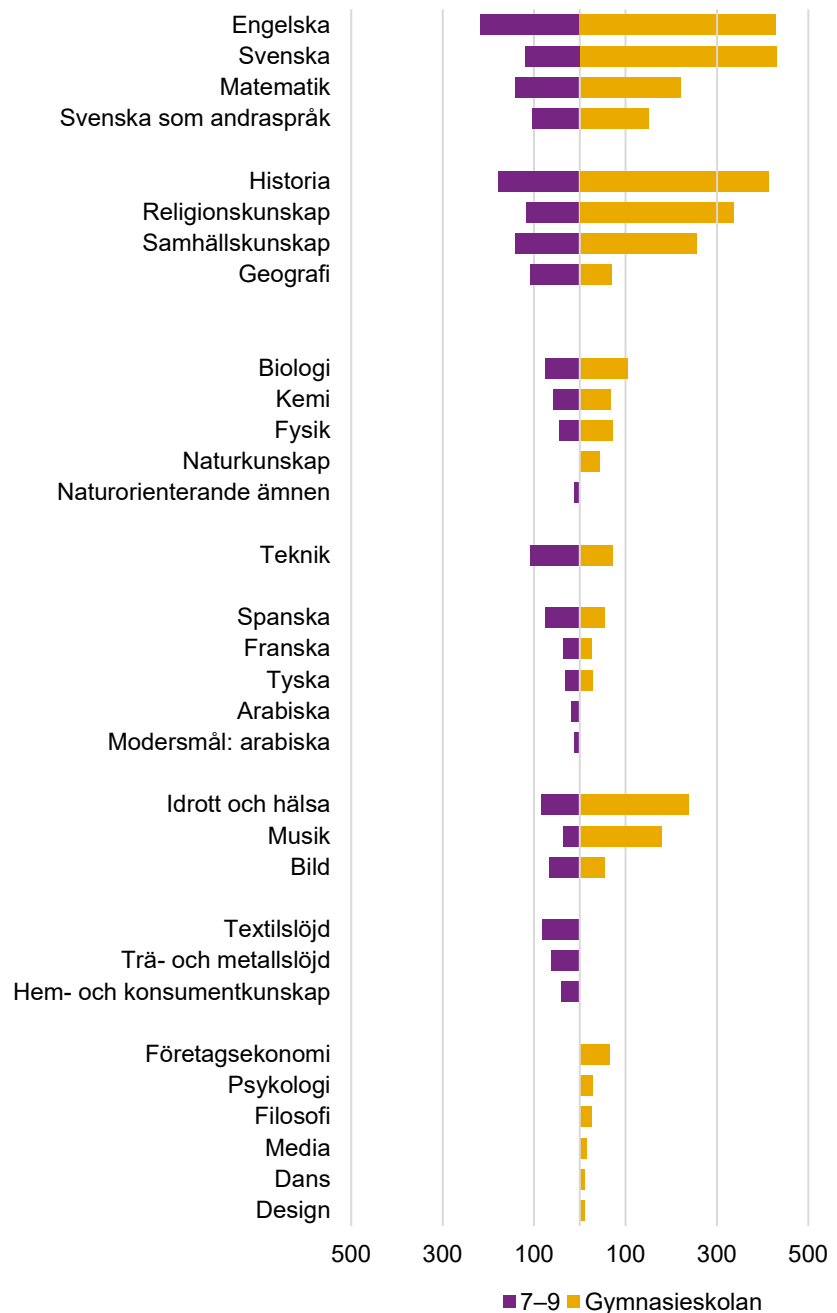
		13/14	14/15	15/16	16/17	17/18	18/19	19/20	20/21	21/22
Gymnasie- skolan	Totalt	100	280	540	1 130	1 430	1 540	1 810	2 000	1 960
	Kvinnor	58 %	63 %	56 %	53 %	56 %	55 %	54 %	57 %	54 %
	Män	42 %	37 %	44 %	47 %	44 %	45 %	46 %	43 %	46 %
7–9	Totalt	20	120	390	470	660	690	860	970	1 170
	Kvinnor	75 %	59 %	64 %	63 %	61 %	64 %	64 %	67 %	64 %
	Män	25 %	41 %	36 %	37 %	39 %	36 %	36 %	33 %	36 %
Total	Totalt	120	390	920	1 590	2 070	2 230	2 670	2 960	3 110
	Kvinnor	60 %	62 %	59 %	56 %	58 %	58 %	57 %	60 %	57 %
	Män	40 %	38 %	41 %	44 %	42 %	42 %	43 %	40 %	43 %

Oavsett inriktning har personer som tar en ämneslärarexamen ett eller flera undervisningsämnen i sin examen. Det är de ämnen som de oftast sedan blir behöriga att undervisa i. De vanligaste ämnena bland dem som tog en ämneslärarexamen mot arbete i gymnasieskolan³ var engelska, svenska och historia. De vanligaste för årskurs 7–9⁴ var engelska, historia och matematik.

³ Inkl. äldre lärarexamen mot arbete i gymnasieskolan samt mot arbete i gymnasieskolan och grundskolans senare år.

⁴ Inkl. äldre lärarexamen mot arbete i grundskolans senare år.

Figur 25. Antal med respektive undervisningsämne i examen läsåret 2021/22. Gäller ämneslärarexamen och äldre lärarexamen. Notera att de som har tagit en äldre lärarexamen mot verksamhetsområdet senare år/gymnasieskolan räknas som gymnasieskolan här. Skälet är att de som har tagit en examen mot gymnasieskolan i regel är behöriga att undervisa i årskurs 7–9, medan det omvända vanligtvis inte gäller. Undervisningsämnena med 10 examinerade eller mer ingår i figuren.



För att följa utvecklingen av de olika undervisningsämnena över tid, tittar vi på hur stor andel av dem som har avlagt antingen en ämneslärarexamen (oavsett inriktning) eller en äldre lärarexamen inom verksamhetsområdena grundskolans senare år och gymnasieskolan, som har de olika undervisningsämnena i sin examen.

Som vi nämnde tidigare var engelska det vanligaste undervisningsämnet läsåret 2021/22, 19 procent av de examinerade hade det i sin examen. Därefter följer svenska (16 procent) och historia (17 procent). Medan andelen med historia har ökat svagt över tid och andelen med engelska har varierat något, men alltid varit hög, har andelen med svenska minskat under nästan hela tidsperioden. Läsåret 2013/14, när andelen var som högst, hade 24 procent svenska i sin examen medan andelen sedan var 16 procent bland de examinerade 2021/22. Samtidigt har andelen med svenska som andraspråk ökat, från 2 procent läsåret 2011/12 till 8 procent 2021/22.

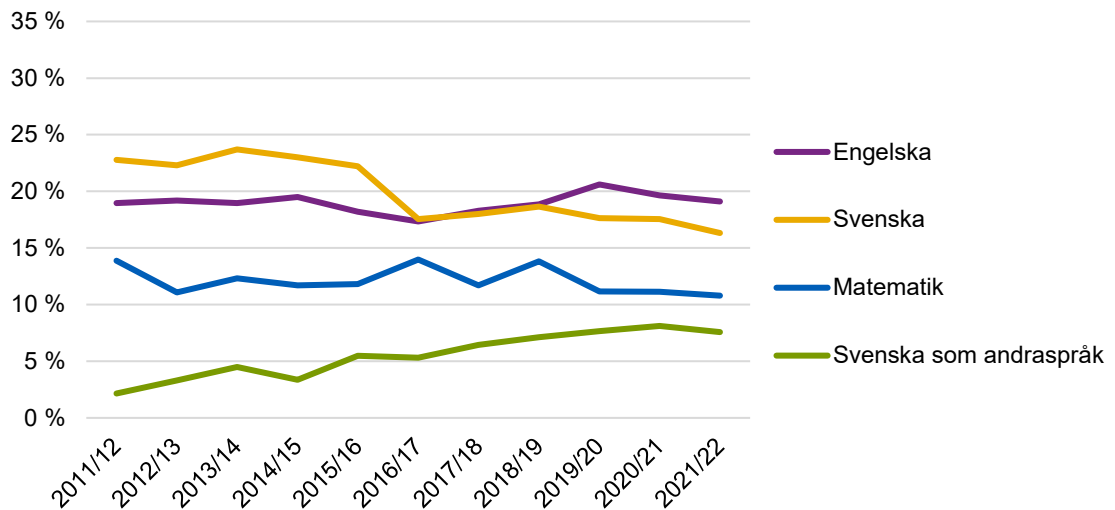
De samhällsvetenskapliga ämnena är relativt vanliga bland de examinerade. Tittar vi på hur stor andel av de examinerade som har haft minst ett samhällsvetenskapligt undervisningsämne i sin examen, har den andelen legat på mellan 31 och 34 procent under hela tidsperioden. Det här kan jämföras med andelen som har haft minst ett naturvetenskapligt undervisningsämne, som har legat på mellan 10 och 15 procent.

I Skolverkets senaste lärarprognos (Skolverket 2021, *Lärarprognos 2021 – Redovisning av uppdrag att ta fram återkommande prognoser över behovet av förskollärare och olika lärarkategorier*, s. 137–141) finns en analys av hur den historiska utvecklingen av olika undervisningsämnen kan relateras till det framtida behovet av examinerade i olika ämnen. Även om jämförelsen görs med försiktighet konstateras att det finns en risk för att antalet examinerade i matematik, spanska, tyska, franska samt de naturvetenskapliga ämnena och teknik är lägre än det framtida examinationsbehovet. Även slöjd och hem- och konsumentkunskap⁵ är exempel på sådana ämnen. Skolverkets jämförelse görs mot uppgifter från 2020/21, men vi noterar att andelen examinerade i dessa ämnen inte har ökat 2021/22, snarare har andelen minskat för vissa av dem. Bedömningen borde därför bli densamma även baserat på de senaste läsårsuppgifterna, även om antalet examinerade totalt har ökat läsåret 2021/22.

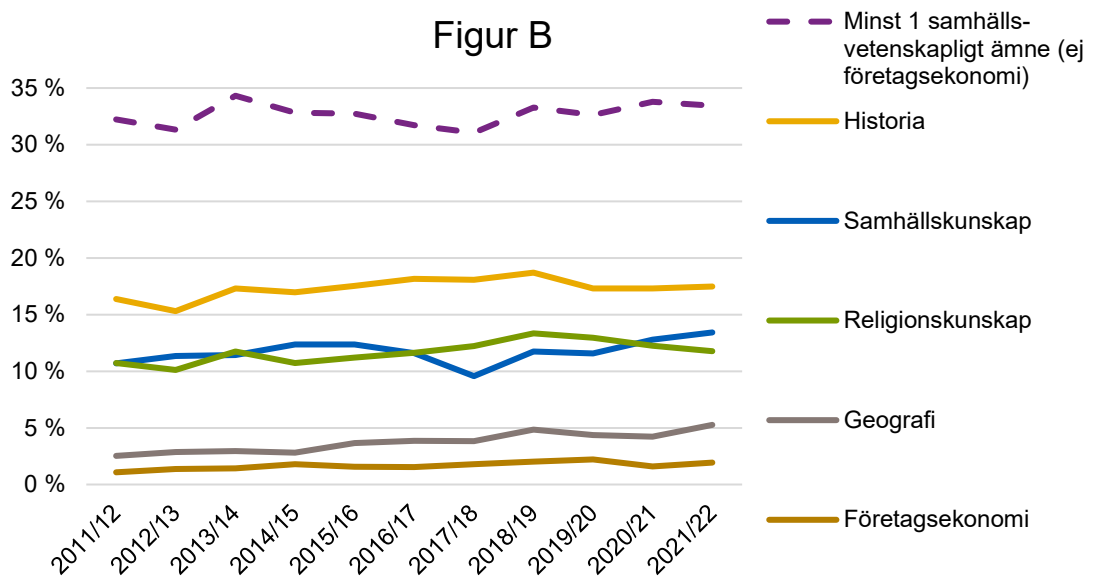
⁵ Andelen med hem- och konsumentkunskap i sin examen har varit mindre än 1,5 procent under flera av läsåren. Undervisningsämnet ingår därför inte i figur 26 A–E.

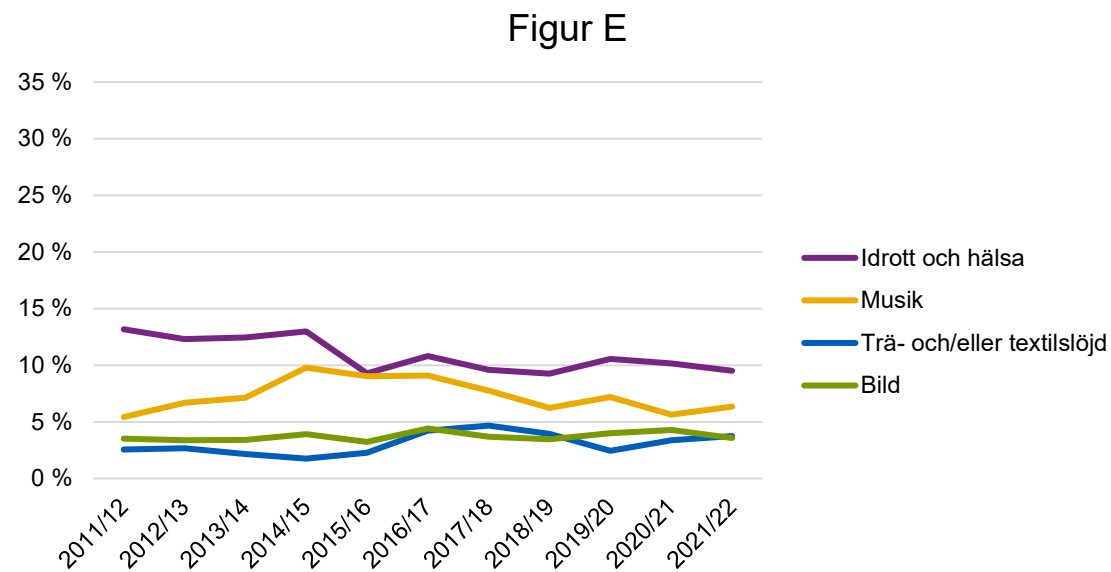
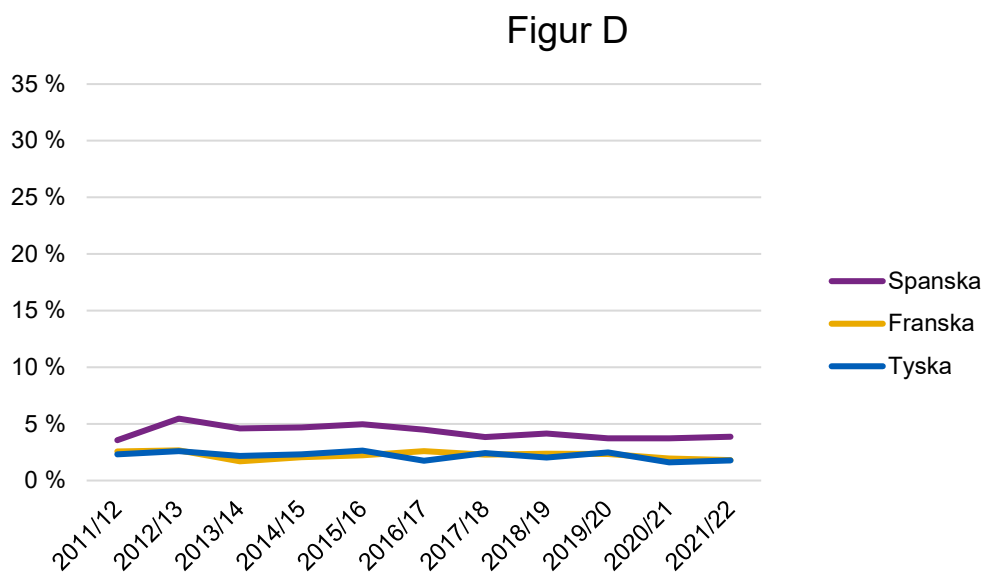
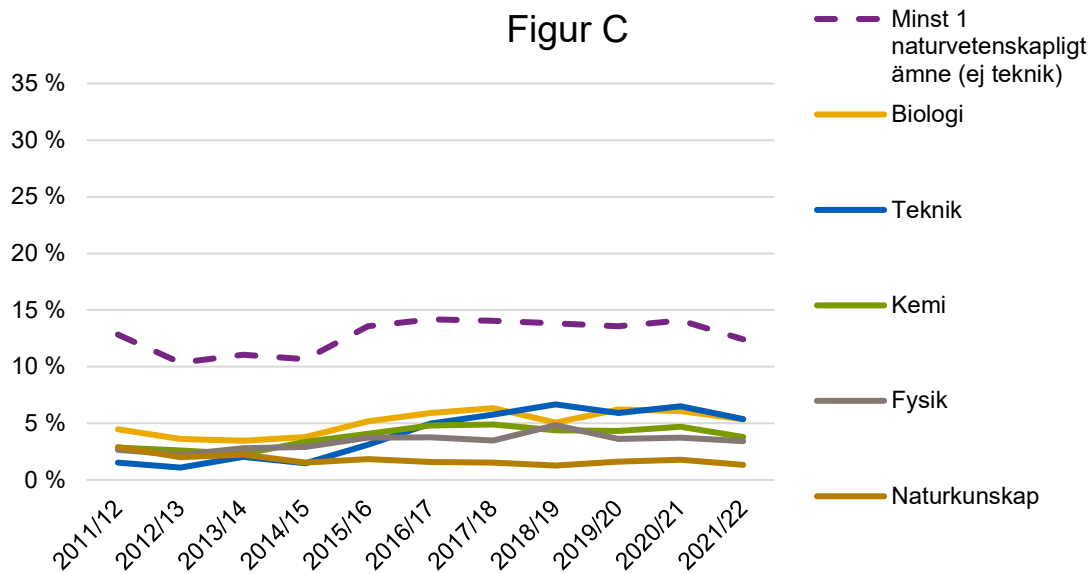
Figur 26 A–E. Andel med respektive undervisningsämne i sin ämneslärarexamen eller äldre lärarexamen med inriktning mot arbete i grundskolans senare år och/eller gymnasieskolan. Undervisningsämnena som under större delen av perioden har andelar om 1,5 procent eller lägre ingår inte i figurerna.

Figur A



Figur B





Kvarvaro och examensfrekvens

Hittills har vi i rapporten visat hur många som har sökt, antagits och påbörjar studier mot en lärarexamen av något slag. Vi har också beskrivit hur många som har avlagt en examen samt inom vilka områden och undervisningsämnen de har gjort det.

Genom åren har UKÄ i olika sammanhang redovisat genomströmningen på de olika lärarprogrammen. Här ger vi en samlad bild av hur kvarvaron, det vill säga hur stor andel av nybörjarna ett visst läsår som var fortsatt registrerade på samma program läsåret därpå, och examensfrekvensen på de olika lärarprogrammen har utvecklats sedan 2011/12.

Ökad kvarvaro på flera av lärarprogrammen

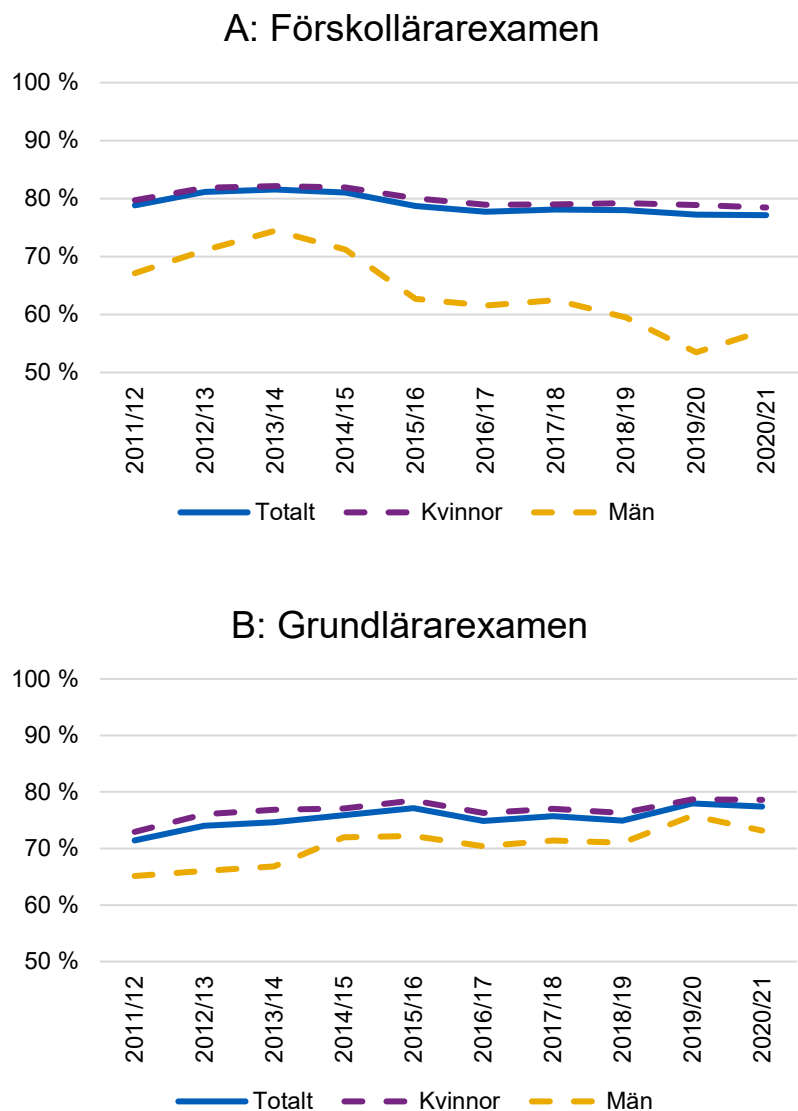
När de nuvarande lärarprogrammen var nya skiljde sig kvarvaron mycket åt mellan programmen. Den var då högst på program mot förskollärarexamen (79 procent), medan den var 20 procentenheter lägre på ämneslärarprogrammen.

Under de tio läsår som vi har uppgifter om kvarvaro för, har kvarvaron på program mot förskollärarexamen varit i princip oförändrad, medan den har ökat för övriga program. Det här har lett till att skillnaderna mellan de olika yrkesexamensprogrammen har minskat. Bland nybörjarna läsåret 2020/21 var kvarvaron 77 procent på program mot förskollärarexamen, 77 procent på program mot grundlärarexamen och 79 procent på program mot yrkeslärarexamen. Program mot ämneslärarexamen hade fortfarande lägst kvarvaro, 68 procent, men i förhållande till nivåerna de första åren har kvarvaron på dessa program definitivt ökat mest.

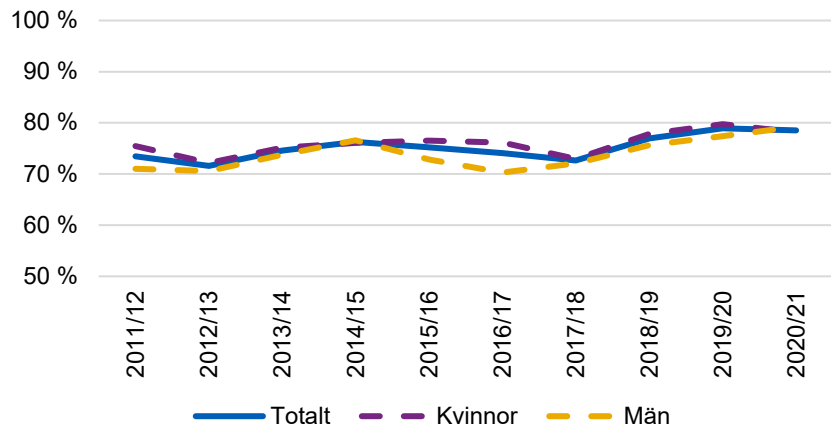
På alla fyra programmen är kvarvaron något lägre bland männen än bland kvinnorna. Undantaget är program mot yrkeslärarexamen, där kvarvaron för nybörjarna 2020/21 var marginellt högre bland männen (79 procent) än bland kvinnorna (78 procent). För grundlärarexamen, yrkeslärarexamen och ämneslärarexamen har utvecklingen över tid varit ungefär densamma oavsett kön, till skillnad mot program mot förskollärarexamen, där utvecklingen skiljer sig åt. Sedan läsåret 2013/14 har kvarvaron bland männen där minskat från 74 procent till 57 procent. Kvarvaron har även minskat bland kvinnorna, men i betydligt mindre grad, från 82 procent till 78 procent. När det gäller kvarvaron

bland män på program mot just förskollärarexamen bör dock resultaten tolkas med viss försiktighet, givet den sneda könsfördelningen där endast mellan 210 och 320 av nybörjarna varje läsår har varit män medan antalet kvinnor har varit mellan 2 770 och 3 760. Det här gör att varje enskild individs avhopp utgör en större procent bland männen än bland kvinnorna.

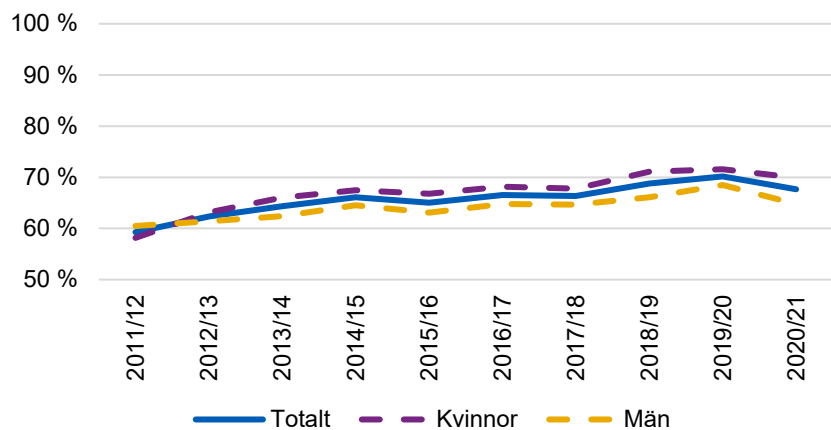
Figur 27 A–D. Andel av nybörjarna respektive läsår som var registrerade på samma program efterföljande läsår (kvarvaro) läsåren 2011/12–2020/21. Redovisas totalt samt uppdelat på kvinnor och män. Antalet nybörjare framgår i kapitlet Nybörjare tidigare i rapporten.



C: Yrkeslärarexamen



D: Ämneslärarexamen



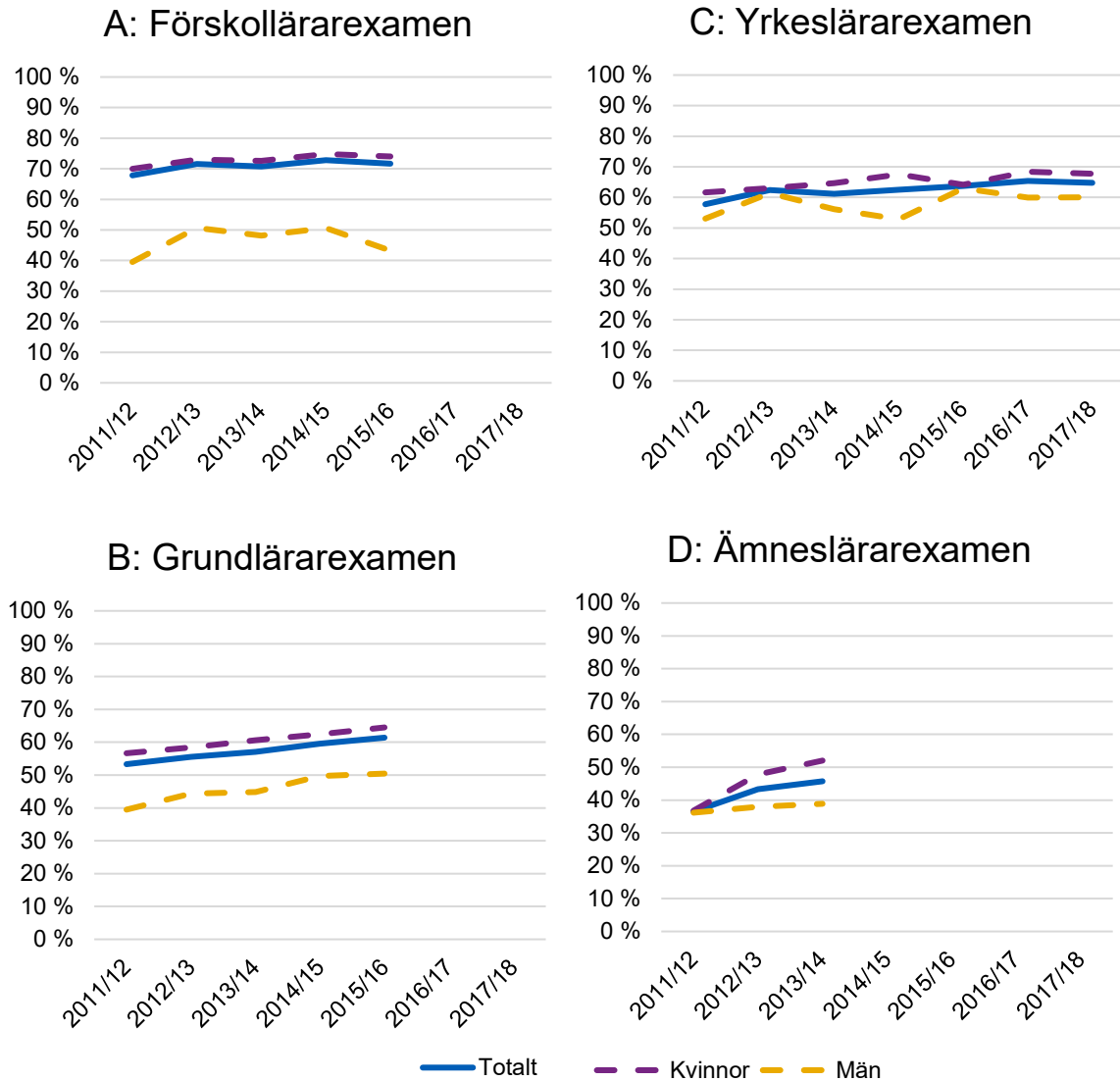
Ökad examensfrekvens sedan 2011/12

För alla fyra lärarprogrammen har examensfrekvensen ökat över tid. Examensfrekvensen visar andelen nybörjare som har avlagt den examen som de påbörjade studier emot inom den nominella studietiden plus tre år. Uppföljningstiden är alltså lång och därför blir uppgifterna om vissa av lärarprogrammen begränsade i och med att programmen i det här sammanhanget är förhållandevis nya.

Yrkeslärarexamen, som endast omfattar 90 hp, har vi mest uppgifter om. Där framgår att examensfrekvensen har ökat från 58 procent bland nybörjarna 2011/12 till 65 procent bland nybörjarna 2017/18. För grundlärarexamen har vi uppgifter om de fem första läsåren, där examensfrekvensen har ökat från 53 procent till 61 procent 2015/16. Nybörjarna på program mot förskollärarexamen har än så länge den högsta examensfrekvensen, omkring 70 procent under hela perioden hittills.

När det gäller ämneslärarexamen har vi bara uppgifter om examensfrekvens för de tre första läsåren. För nybörjarna läsåret 2011/12 var den endast 36 procent och efterföljande läsår 43 procent respektive 46 procent. Om vi däremot tittar på kvarvarouppgifterna som redovisades tidigare, finns det indikationer på att kvarvaron på programmet har ökat, vilket skulle kunna innebära att även examensfrekvensen kan öka framöver.

Figur 28 A–D. Examensfrekvens bland nybörjarna på de olika lärarprogrammen. Redovisas totalt samt uppdelat på kvinnor och män.



En samlad bild av utvecklingen sedan 2011

De nuvarande lärarexamina har funnits sedan 2011, vilket innebär att de vid utgången av läsåret 2022/23 har funnits i 12 läsårs. Den tidigare lärarexamen ersattes med nya yrkesexamina redan efter 10 år. Även om nuvarande lärarutbildningar har förändrats och utvecklats under tolvårsperioden, har de alltså nu funnits längre än den föregående lärarexamen. Tittar vi på hela den period som de nuvarande lärarprogrammen har funnits, framgår att såväl inflödet som utflödet har förändrats. Kanske går det att säga att utbildningarna har befunnit sig i olika faser under perioden.

Inledningsvis var nybörjarnivåerna förhållandevis låga, jämfört med hur det hade varit tidigare och hur utvecklingen skulle komma att bli framöver. Antalet sökande och antagna ökade successivt fram till omkring 2016. Det här ledde till att antalet nybörjare också ökade, från 9 210 läsåret 2011/12 till 12 770 läsåret 2015/16. Därefter var antalet nybörjare ganska stabilt, om än svagt minskande, till och med läsåret 2019/20 då 12 210 påbörjade en lärarutbildning av något slag. Även ökningen av antalet sökande och antagna mattades av under samma period.

I samband med coronapandemin sökte sig fler till olika yrkesexamensprogram inom högskolan. Det här märktes på lärarprogrammen, genom att antalet sökande och antagna ökade igen. Även nybörjarna ökade och uppgick läsåret 2020/21 till nästan 14 000. Läsåret efter minskade däremot antalet nybörjare, men var ändå det näst högsta antalet nybörjare under hela uppföljningsperioden. Baserat på uppgifterna om sökande och antagna höstterminen 2022, finns det indikationer på att antalet nybörjare kommer att minska ytterligare läsåret 2022/23. Även de preliminära nybörjaruppgifterna för höstterminen 2022 indikerar minskningar av antalet nybörjare på lärarprogrammen. Dessa redovisas separat i rapporten *Färre studenter i högskolan höstterminen 2022 enligt preliminära uppgifter* (UKÄ 2022, reg.nr. 52-00559-22)

Övergår vi till examinerade och genomströmningen, ser vi att antalet examinerade har ökat successivt under nästan hela uppföljningsperioden. Ökningen är troligtvis en följd av det ökade antalet nybörjare som vi såg under de första läsåren med de nuvarande lärarutbildningarna. Förmodligen bidrar också den ökade kvarvaron på de olika programmen till ökningen.

Även om inflödet av studenter till lärarutbildningarna redan innan pandemin uppnådde relativt stabila nivåer av sökande, antagna och nybörjare, har vi ännu inte sett någon sådan stabilisering bland de examinerade. Antalet examinerade ökar fortfarande, liksom examensfrekvensen för de två största examina, grundläraresexamen och ämnesläraresexamen. Det återstår att se hur antalet examinerade kommer att utvecklas framöver men nybörjaruppgifterna tillsammans med uppgifterna om genomströmning indikerar att antalet kan komma att öka ytterligare.

Bilaga 1. Tillkomna uppdrag, medel och förändringar i förordningar och examensordningar

Under den tolvårsperiod som nuvarande lärarexamina har funnits, har regeringen beslutat om vissa förändringar i examensordningarna. Det har också tillkommit en del särskilda uppdrag och förordningar för fler och kompletterande vägar till lärarexamina. Utöver detta har staten genom åren tillfört medel och lärosätena har fått uppdrag kopplade till dimensioneringen av lärarutbildningarna. Här sammanfattar vi några av de tillkomna uppdragen, medlen och förändringarna.

Förändringar i förordningar och examensordningar

Genom åren har en del ändringar i examensordningarna förekommit. Till exempel har vissa examensmål omformulerats och några examensmål tillkommit.⁶

En större förändring trädde i kraft den 2 juli 2018 i och med förordningen (2017:893) om ändring i högskoleförordningen. En huvudsaklig förändring i den förordningen gällde att ämneslärarexamen med inriktning mot arbete i grundskolans årskurs 7–9 kunde omfatta 240 hp. Tidigare hade 270 hp varit den lägsta omfattningen. Bakgrunden till förändringen beskrivs i promemorian *En flexiblare ämneslärarutbildning* (U2016/04953/UH).

En annan större förändring under perioden är införandet av förordningen (2021:1335) om utbildning till lärare och förskollärare. Den trädde i kraft 1 juli 2022. I och med den här förordningen justerades vissa skrivningar i examensordningarna och högskoleförordningens bilaga 4 om ämnen som får kombineras i en ämneslärarexamen togs bort. I stället regleras de delar av lärarexamina som är gemensamma för alla fyra lärarutbildningar i förordningen, liksom ämneskombinationerna för ämneslärarexamen och fördjupningsområdena för grundlärarexamens årskurs 4–6.

⁶ Se till exempel förordningen (2013:1118) om ändring i högskoleförordningen (1993:100), förordningen (2014:371) om ändring i högskoleförordningen (1993:100) och förordningen (2020:766) om ändring i högskoleförordningen (1993:100).

Bakgrunden till förändringen beskrivs i Utbildningsdepartementets promemoria *Ökad kvalitet i lärarutbildningen och fler lärare i skolan* (U2021/00301).

En central förändring i och med förordningen (2021:1335) om utbildning till lärare och förskollärare var skrivningar om att högskolorna ska använda sig av övningsskolor och övningsförskolor i den verksamhetsförlagda utbildningen (2 kap. 4 § och 10–12 §§). Införandet av övningsskolor och övningsförskolor föregicks av en femårig försöksverksamhet som pågick mellan 2014 och 2019 enligt förordningen (2014:2) om försöksverksamhet med övningsskolor och övningsförskolor inom lärar- och förskollärarytbildningar. Inom ramen för försöksverksamheten skulle de lärosäten som deltog se till att lärar- och förskollärestudenter fullgjorde huvuddelen av sin verksamhetsförlagda utbildning (VFU) vid en övningsskola eller övningsförskola. Försöksverksamheten karaktäriserades av att det skulle vara en hög koncentration av studenter vid skolorna och förskolorna. För att handledare skulle handleda ett rimligt antal studenter, valde lärosätena och skolhuvudmännen även att satsa på handledarutbildning. UKÄ hade i uppdrag att utvärdera verksamheten och identifierade i slutrapporten (dnr. 111-476-15) av det uppdraget flera kvalitetshöjande faktorer i VFU inom försöksverksamheten. I och med skrivningarna i förordningen (2021:1335) om utbildning till lärare och förskollärare permanentades verksamheten.

Förändringar i examensordningarna har genom åren ofta också medfört ändringar i förordningar som reglerar Vidareutbildning av obehöriga lärare (VAL), Utländska lärares vidareutbildning (ULV), Kompletterande pedagogisk utbildning (KPU) och Kompletterande pedagogisk utbildning för forskarutbildade. Dessa olika vägar till lärarexamina beskrivs i nästa avsnitt.

Fler och kompletterande vägar till lärarexamina

Sedan 2011 och uppstarten för de nuvarande lärarutbildningarna har dessutom olika initiativ för att skapa fler vägar till olika lärarexamina, utöver de reguljära lärarprogrammen, varit aktuella. Framför allt handlar det om olika varianter av KPU, VAL och ULV.

Kompletterande pedagogisk utbildning

KPU regleras i förordningen (2011:686) om kompletterande pedagogisk utbildning som leder till ämneslärarexamen. I stora drag är idén med KPU att studenter som sedan tidigare har ämneskunskaper i undervisningsämnen, kan läsa 90 hp KPU och därefter avlägga en ämneslärarexamen mot arbete i grundskolans årskurs 7–9 eller

gymnasieskolan. Lärosäten som har examenstillstånd för ämneslärarexamen kan ge KPU.

Förutom mindre justeringar i förordningen, oftast analogt med att förändringar avseende ämneslärarexamen har gjorts i högskoleförordningen, har förordningen för KPU inte ändrats under perioden. Däremot har olika varianter av KPU tillkommit.

Vårterminen 2017 påbörjade de första studenterna KPU för forskarutbildade. KPU för forskarutbildade regleras i en separat förordning, förordningen (2016:705) om kompletterande pedagogisk utbildning som leder till ämneslärarexamen för personer som har en examen på forskarnivå. Umeå universitet, Karlstads universitet och Stockholms universitet tillsammans med Kungl. Tekniska högskolan fick regeringens uppdrag att ge utbildningen, som först skulle anordnas mellan 2016 och 2021. År 2021 beslutade dock regeringen om en förlängning av uppdraget, till och med utgången av 2026 (U2021/05030).

Utbildningen riktar sig till forskarutbildade och ska i första hand ges för personer som har ämneskunskaper i matematik, biologi, kemi, fysik eller teknik, och i andra hand till personer med ämneskunskaper i ett annat bristämne. Personer som läser KPU för forskarutbildade får ett utbildningsbidrag om 25 000 kronor, som regleras i förordningen (2016:706) om utbildningsbidrag för kompletterande pedagogisk utbildning som leder till ämneslärarexamen för personer som har en examen på forskarnivå. KPU för forskarutbildade ges på 125 procents studietakt under 12 månader, inklusive studier under sommaren.

I december 2021 beslutade regeringen att införa en försöksverksamhet för en förkortad KPU mot ämneslärarexamen och grundlärarexamen. Den regleras i förordningen (2021:1336) om försöksverksamhet med kompletterande pedagogisk utbildning som leder till grundlärarexamen eller ämneslärarexamen. Vissa paragrafer i förordningen trädde i kraft 1 februari 2022 medan övriga delar trädde i kraft 1 juli 2022. Utbildningen mot ämneslärarexamen omfattar 60 hp och den mot grundlärarexamen omfattar 75 hp, men ska anordnas med förhöjd studietakt under ett år.

Linköpings universitet är nationell samordnare och utbildningen ges, eller kommer att ges, vid följande lärosäten:

- Högskolan i Halmstad
- Högskolan i Gävle
- Högskolan Väst
- Karlstads universitet
- Kungl. Tekniska högskolan
- Linköpings universitet
- Malmö universitet
- Mittuniversitetet
- Mälardalens universitet

- Stockholms universitet.

Utöver dessa utbildningar finns också KPU som ges inom ramen för förordningen (2011:686) om kompletterande pedagogisk utbildning som leder till ämneslärarexamen, men som har fått särskilda medel under vissa år. Exempel på dessa är Alternativ KPU vid Göteborgs universitet, Ämnesdidaktisk KPU vid Högskolan Halmstad samt den KPU som Karlstads universitet och Högskolan i Halmstad samt senare Luleå tekniska universitet har genomfört i samarbete med stiftelsen Teach for Sweden.

I den här rapporten redovisas nybörjare på KPU. Det är dock inte möjligt att urskilja de olika varianterna av KPU i de uppgifterna.

Nybörjaruppgifterna sträcker sig än så länge fram till vårterminen 2022. Vi kan därför inte se hur många som har påbörjat en förkortad KPU höstterminen 2022.

I övriga delar av rapporten ingår studenter på KPU som en del av det totala antalet sökande, antagna och examinerade på program mot ämneslärarexamen.

Vidareutbildning av obehöriga lärare och förskollärare

Sedan åtminstone tidigt 2000-tal har regeringen tillfört medel och tagit fram förordningar för olika former av utbildningar för lärare som saknar fullständig lärarutbildning. Sedan 2012 finns VAL II, där VAL står för Vidareutbildning av obehöriga lärare och förskollärare. VAL II regleras i förordningen (2011:689) om vissa behörighetsgivande examina för legitimation som lärare och förskollärare och om högskoleutbildningar för vidareutbildning av lärare och pedagogisk personal inom förskolan som leder till lärar- eller förskollärarexamen. Ursprungligen skulle VAL II pågå till och med 2018 men i dag är den förlängd till 2030, med sista antagning juni 2026. Studenter som läser inom VAL II har individuella studieplaner. Dessa får som mest omfatta 120 högskolepoäng. VAL II skiljer sig också från de andra nu pågående utbildningsvägarna genom att yrkesverksamhet som lärare i skolväsendet eller medverkande i undervisningen i förskolan eller förskoleklassen är ett behörighetskrav enligt 9 §.

Förordningen har justerats flera gånger sedan 2012. Bland annat har ett förkortat examensspår för dem med lång yrkeserfarenhet samt ett förkortat spår för vissa estetiska ämnen införts. Likaså har förskollärare inkluderats på ett tydligare sätt.

Umeå universitet är nationell samordnare, och åtta lärosäten har i uppdrag att ge VAL II:

- Göteborgs universitet

- Högskolan Dalarna
- Stiftelsen Högskolan i Jönköping
- Karlstads universitet
- Linköpings universitet
- Malmö universitet
- Stockholms universitet
- Umeå universitet.

I den här rapporten ingår VAL-studenterna bland de examinerade, men går inte att urskilja från examinerade från andra lärarutbildningar. När det gäller sökande, antagna, nybörjare och genomströmning ingår VAL-studenter som regel inte.

Utländska lärares vidareutbildning

Sedan 2007 finns också ULV som riktar sig till personer som har en utländsk lärarexamen av något slag. Syftet är att personerna efter ULV ska vara behöriga att arbeta som lärare i Sverige. Utbildningen leder ibland till examen även i Sverige, men utbildningen i sig kan också vara behörighetsgivande tillsammans med den utländska lärarexamen. Liksom inom VAL II läser studenterna med individuella studieplaner, och även dessa får som mest omfatta 120 hp. ULV regleras i samma förordning som andra kompletterande utbildningar för personer med utländsk utbildning, förordningen (2008:1101) om högskoleutbildning som kompletterar avslutad utländsk utbildning. Några större förändringar av ULV har inte gjorts under den period som vi belyser i den här rapporten.

Stockholms universitet är nationell samordnare, och följande lärosäten har i uppdrag att ge utbildningen:

- Göteborgs universitet
- Linköpings universitet
- Malmö universitet
- Stockholms universitet
- Umeå universitet
- Örebro universitet

I den här rapporten ingår ULV-studenterna bland de examinerade om de tar en examen, men vi kan inte urskilja dem från examinerade från andra lärarutbildningar. När det gäller sökande, antagna, nybörjare och genomströmning ingår de som regel inte.

UKÄ har i uppdrag att följa etableringen på arbetsmarknaden för dem som har läst kompletterande utbildning för personer med avslutad utländsk examen. I mars 2023 publicerade UKÄ den senaste uppföljningen, *Etablering på arbetsmarknaden för personer som kompletterat utländsk examen* (Dnr 111-00445-22).

Arbetsintegrerad lärarutbildning

År 2017 startade Högskolan Dalarna tillsammans med ett antal kommuner i Dalarna, två arbetsintegrerade lärarutbildningar med studier på deltid kombinerat med en halvtidsanställning som lärare på en skola i Dalarna. Utbildningen startade på initiativ av de två parterna. År 2020 tilldelade staten medel till elva lärosäten för att utveckla och bedriva arbetsintegrerad lärarutbildning. Ofta kombinerar studenterna studier på 75 procent med 50 procents anställning i en skola.

Följande lärosäten har fått medel för arbetsintegrerad lärarutbildning:

- Högskolan Dalarna
- Högskolan Kristianstad
- Högskolan Väst
- Karlstads universitet
- Malmö universitet
- Mittuniversitetet
- Mälardalens universitet
- Södertörns högskola
- Umeå universitet.

I den här rapporten ingår sökande, antagna och nybörjare på arbetsintegrerad lärarutbildning bland samtliga studenter på de olika lärarutbildningarna. Likaså ingår de bland samtliga examinerade och i genomströmningsstatistiken. Vi kan dock inte urskilja arbetsintegrerad lärarutbildning från annan lärarutbildning.

Sommarkurser

Från och med 2018 har ett antal lärosäten haft i uppdrag att anordna sommarkurser. Inledningsvis hade elva lärosäten uppdraget, men 2020 kom fler lärosäten att omfattas av det. Dessutom tilldelades ytterligare medel sommaren 2020 och 2021, med anledning av coronapandemin.

Ett av syftena med sommarkurserna 2018 och utökningen 2020 var att motverka lärarbristen. För att göra detta skulle lärosätena i första hand anordna sommarkurser som kan ingå i en lärarexamen eller fungera som vidareutbildning för obehöriga lärare, samt möjliggöra kompetensutveckling för lärare. Kurser inom den utbildningsvetenskapliga kärnan, svenska som andraspråk och behörighetskompletterande kurser för idrottslärare skulle prioriteras. Lärosätena hade även utrymme att anordna andra sommarkurser som de själva bestämde (Regeringsbeslut U2017/04678/UH). Ett tillägg i utökningen 2020 var att lärosätena även skulle prioritera sommarkurser inom KPU (Regeringsbeslut U2019/04118/UH).

I den här rapporten ingår studenter på lärarprogrammen. Studenter på sommarkurser som inte är del av ett program räknas som studenter på just kurser, och ingår inte i den här sammanställningen. Om kurserna är

en del av ett lärarprogram, kan studenter på dessa ingå i statistiken som nybörjare och examinerade. Det går då inte att skilja dem från andra studenter. UKÄ har vid flera tillfällen följt upp sommarkurserna i separata rapporter, varav den senaste är *Uppföljning av regeringens utökade satsning på sommarkurser – Redovisning av ett regeringsuppdrag* (UKÄ, 2022).

Fler vägar in i läraryrket

Mellan 2018 och 2022 hade sju lärosäten i uppdrag att arbeta med insatser som ska leda till fler och effektivare utbildningsvägar till förskolläraryrket eller lärarexamen (regeringsbeslut U2018/03202/UH). Uppdraget kallades Fler vägar in i läraryrket.

Umeå universitet samordnade arbetet och följande lärosäten deltog:

- Göteborgs universitet
- Högskolan Dalarna
- Karlstads universitet
- Linköpings universitet
- Malmö universitet
- Stockholms universitet
- Umeå universitet.

Till skillnad från tidigare nämnda uppdrag syftade Fler vägar in i läraryrket inte på någon särskild typ av lärarutbildning. I stället handlade det i huvudsak om att utveckla metoder för bedömning och validering av reell kompetens, samt att informera andra lärosäten om detta. Uppdraget handlade också om att erbjuda vissa kompletterande kurser.

Uppdrag om utbyggnader av lärarutbildningar och angränsande uppdrag med anledning av lärarbehovet

Förutom medel kopplade till vissa av de vägar till lärarexamina som beskrivs i det föregående avsnittet, har staten sedan 2015 tillfört extra medel för utbyggnad av olika lärarutbildningar (prop. 2014/15:1, utgiftsområde 16). Dessa har tillförts i syfte att möta lärarbristen, genom att utöka antalet nybörjare eller helårsstudenter på utbildningarna. UKÄ har i uppdrag att utvärdera utbyggnaderna. Uppdraget ska redovisas senast 31 mars 2023.

I oktober 2021 beslutade regeringen dessutom om mål för antalet examina för lärar- och förskolläraryrket samt vissa examina inom hälso- och sjukvårdsområdet. Målperioden avser 2021–2024 och målnivåerna är uppsatta totalt för respektive område (se regleringsbrev för budgetåret 2021 för vart och ett av lärosätena). UKÄ har i uppdrag att utvärdera målnivåerna samt lämna underlag för nästa målperiod

2025–2028 (regleringsbrev för budgetåret 2022 avseende Universitetskanslersämbetet). Det uppdraget ska slutredovisas senast 15 juni 2024.

Utöver de nämnda förändringarna och uppdragen har Skolverket och även Universitets- och högskolerådet (UHR) vid olika tillfällen under åren fått i uppdrag att genomföra marknadsföringsinsatser i syfte att tydliggöra vägarna till lärarutbildningarna. Se till exempel *Regleringsbrev för budgetåret 2018 avseende Statens skolverk*.

Universitetskanslersämbetet (UKÄ) ska bidra till att stärka den svenska högskolan och Sverige som kunskapssamhälle. Vi granskar kvaliteten på högskoleutbildningarna, vi analyserar och följer upp utvecklingen inom högskolan och vi bevakar studenternas rättssäkerhet.

uka.se

