

## **Universitet och högskolor**

### **Högskolenybjörjare 2021/22 och doktorandnybjörjare 2020/21 efter föräldrarnas utbildningsnivå**

Higher education. Level of parental education among university entrants 2021/22 and new doctoral students 2020/21

## **I korta drag**

### **Föräldrarnas utbildningsnivå påverkar**

#### **högskolestudier**

Vid 25 års ålder hade 46 procent i årskullen födda 1996 påbörjat högskolestudier. Och den övergångsandelens har varit ungefär densamma för födelsekullarna 1984–1996. Andelen som påbörjar en högskoleutbildning ökar med föräldrarnas utbildningsnivå. I årskullen födda 1996 hade endast 25 procent påbörjat högskolestudier senast vid 25 års ålder om föräldrarna hade en förgymnasial utbildning. Motsvarande siffra var 85 procent om föräldrarna hade en forskarutbildning. Trots de stora skillnaderna har den sociala snedrekryteringen minskat något i de yngre årskullarna födda mellan 1984 och 1996. Det beror på att andelarna som påbörjat högskolestudier minskat i flera grupper där föräldrarna är mer välutbildade, medan andelen ökat för dem med förgymnasialt utbildade föräldrar.

Mönstret att andelen som påbörjar högskoleutbildning är större ju högre utbildning föräldrarna har gäller för såväl kvinnor som män. Vid samma utbildningsnivå för föräldrarna är det dock en högre andel kvinnor än män som börjar studera i högskolan.

#### **Skilnaderna mindre bland dem som läst högskoleförberedande gymnasieprogram**

Det är främst elever från gymnasieskolans högskoleförberedande program som har påbörjat en högskoleutbildning. Det finns fortfarande skillnader i övergång till högskolan utifrån föräldrarnas utbildning, men skillnaderna är mindre bland dem som har genomgått ett högskoleförberedande gymnasieprogram. Av dem som avslutat ett sådant program hade 92 procent med forskarutbildade föräldrar påbörjat högskolestudier vid 25 års ålder, jämfört med 67 procent i gruppen som hade föräldrar med enbart förgymnasial utbildning. Motsvarande siffra för dem som avslutat ett övrigt gymnasieprogram var 48 procent för de med forskarutbildade föräldrar och 12 procent för gruppen som enbart hade förgymnasialt utbildade föräldrar.



UKÄ UNIVERSITETS  
KANSLERS  
ÄMBETET

Helen Dryler, tfn 08–563 087 78  
Johan Bondefält, tfn 08–563 086 02  
fornamn.efternamn@uka.se



Jesper Länk tfn 010–479 57 33  
fornamn.efternamn@scb.se

Statistiken har producerats av SCB på uppdrag av Universitetskanslersämbetet, som ansvarar för officiell statistik inom området.

ISSN 1654-3424 Serie Utbildning och forskning. Utgivet den 14 december 2022.

URN:NBN:SE:SCB-2022-UF20SM2202\_pdf

Tidigare publicering: Se avsnittet Kort om statistiken.

Utgivare av Statistiska meddelanden är Joakim Stymne, SCB.

Årskullarna födda 1995 och 1996 var de första årskullarna som avslutade ett gymnasieprogram enligt den nya gymnasiereformen, Gy11. För elever som läst ett övrigt gymnasieprogram har andelen med påbörjad högskoleutbildning vid 25 års ålder minskat kraftigt från 27 procent i årskullen 1994 till 15 procent i årskullen 1996. Andelen med påbörjad högskoleutbildning minskade i samtliga grupper indelade efter föräldrarnas utbildningsnivå. Samtidigt var det en mindre andel bland födda 1995 och 1996, jämfört med tidigare födelsekullar, som hade läst ett övrigt program. Andelen elever ökade istället på de högskoleförberedande gymnasieprogrammen.

### **Studenter med högutbildade föräldrar är överrepresenterade i högskolan**

Sett till den sociala sammansättningen bland högskolenybjörjarna läsåret 2021/22 hade totalt 45 procent högutbildade föräldrar, dvs. föräldrar med minst en treårig eftergymnasial utbildning. Samtidigt hade 20 procent lågutbildade föräldrar, dvs. föräldrar med högst en tvåårig gymnasial utbildning. Om rekryteringen till högskolan skulle motsvara fördelningen i befolkningen skulle andelen som har högutbildade respektive lågutbildade föräldrar hos nybjörjarna vara ungefär 30 procent i respektive grupp. Skillnaden mellan fördelningen i högskolan och den i befolkningen kan ses som en grov skattning av den sociala snedrekryteringen till högskolan.

### **Vanligast med välutbildade föräldrar bland de yngsta högskolenybjörjarna**

Det är betydligt vanligare med högutbildade föräldrar bland yngre än bland äldre högskolenybjörjare. Läsåret 2021/22 hade 53 procent av högskolenybjörjarna som var högst 21 år när studierna påbörjades högutbildade föräldrar. Andelen minskar med stigande ålder, och i den äldsta åldersgruppen, 35– år, hade endast 14 procent högutbildade föräldrar. Det här mönstret bland högskolenybjörjarna speglar hur det ser ut i befolkningen; också där är andelen med högutbildade föräldrar störst i den yngsta åldersgruppen och minst i den äldsta.

### **Högutbildade föräldrar vanligt bland studenter som studerar till läkare eller psykolog**

Andelen studenter med högutbildade föräldrar varierar mellan olika högskoleutbildningar. Bland nybjörjare på de större programmen mot yrkesexamen läsåret 2021/22 fanns den högsta andelen med högutbildade föräldrar på utbildningarna till läkare och psykolog, 73 respektive 70 procent. På några andra högskoleutbildningar var fördelningen efter föräldrarnas utbildningsnivå mer lik den i befolkningen. Läsåret 2021/22 hade mellan 26 och 30 procent av nybjörjarna på utbildningarna till speciallärare, studie- och yrkesvägledare, specialistsjuksköterska, grundlärare och röntgensjuksköterska högutbildade föräldrar. På utbildningarna till specialpedagog, förskollärare och yrkeslärare var andelen med högutbildade föräldrar mellan 17 och 23 procent, vilket är under nivån i befolkningen.

Bland nybjörjare på generella program läsåret 2021/22 var andelen med högutbildade föräldrar högst på masterprogrammen, 52 procent. På magister- och kandidatprogrammen var andelen 37 respektive 46 procent. På högskoleexamensprogram hade 33 procent av nybjörjarna högutbildade föräldrar. På de konstnärliga programmen hade nybjörjarna på de konstnärliga masterprogrammen högst andel med 60 procent högutbildade föräldrar.

### **Stor andel med högutbildade föräldrar vid Handelshögskolan i Stockholm**

Andelen nybjörjare som har högutbildade föräldrar varierar stort mellan lärosäten. Bland lärosäten med minst 250 nybjörjare läsåret 2021/22 låg variationen mellan 33 och 74 procent, och det var Handelshögskolan i Stockholm som hade den största andelen. Därefter kom ytterligare ett lärosäte i Stockholm, nämligen Kungl. Musikhögskolan där 67 procent av nybjörjarna hade högutbildade föräldrar. Den minsta andelen nybjörjare med högutbildade föräldrar, det vill säga 33 procent, hade Högskolan

Väst. Skillnaderna mellan lärosätena hänger delvis ihop med deras utbildningsutbud – till exempel tenderar lärosäten med en stor andel längre utbildningar att ha en stor andel studenter med högutbildade föräldrar.

### **Svensk och utländsk bakgrund gör skillnad när föräldrarnas utbildningsnivå är densamma**

Den svenska befolkningen kan delas in efter svensk och utländsk bakgrund (inre-sande studenter ingår inte), och övergången till högskolan ser olika ut för de två grupperna när föräldrarna har samma utbildningsnivå. Bland dem med förgymnasialt eller gymnasialt utbildade föräldrar är det till exempel vanligare att börja i högskolan om man har utländsk bakgrund jämfört med svensk bakgrund. Bland personer födda 1996 och som hade förgymnasialt utbildade föräldrar hade 14 procent börjat i högskolan senast vid 25 års ålder om föräldrarna hade svensk bakgrund medan motsvarande siffra för dem med utländsk bakgrund var 32 procent. Om föräldrarna var högutbildade, det vill säga hade en längre eftergymnasial utbildning eller forskarutbildning, var det omvänt en större andel som började i högskolan bland dem med svensk än med utländsk bakgrund.

### **Utlandsstudier vanligare om föräldrarna är högutbildade**

Andelen som studerar utomlands ökar med föräldrarnas utbildningsnivå. Bland 25-åringarna 2021 med forskarutbildade föräldrar hade 21 procent studerat utomlands med svenska studiemedel. För 25-åringar med föräldrar som läst eftergymnasial utbildning om minst tre år var andelen med utlandsstudier 12 procent medan den endast var 5 procent bland dem med lågutbildade föräldrar.

### **Större andel med högutbildade föräldrar bland doktorandnybörjare**

Överrepresentationen av högskolenyborjare med högutbildade föräldrar förstärks i övergången till forskarutbildningen. Bland nybörjarna i forskarutbildningen läsåret 2020/21 hade 61 procent högutbildade föräldrar, varav 12 procenten heter hade forskarutbildade föräldrar.

### **En liten andel påbörjar forskarstudier men stora skillnader utifrån föräldrarnas utbildningsnivå**

Andelen i en årskull som påbörjar studier på forskarnivå är mindre än andelen som påbörjar studier på grundnivå eller avancerad nivå. I årskullen födda 1991 hade 0,6 procent påbörjat forskarstudier senast vid 30 års ålder (övergångsandel till studier på grundnivå eller avancerad nivå fram till och med 25 års ålder var ungefär 46 procent). Den sociala snedrekryteringen uppvisar dock samma mönster som vid övergången till grundnivå och avancerad nivå, vilket innebär att ju högre utbildning föräldrarna har desto större andel påbörjar forskarstudier. I födelsekullen 1991 var det endast 0,1 procent av dem med förgymnasialt utbildade föräldrar som hade börjat i forskarutbildningen senast vid 30 års ålder. Motsvarande andel var 5,9 procent bland dem som hade forskarutbildade föräldrar.

## Innehåll

<b>Statistiken med kommentarer</b>	<b>5</b>
<b>Redovisning efter föräldrarnas utbildningsnivå</b>	<b>5</b>
<b>Högskoleutbildning på grundnivå och avancerad nivå</b>	<b>7</b>
Högskolenybjörjare	7
Nybjörjare på yrkesexamensprogram	11
Nybjörjare på generella program	13
Nybjörjare på konstnärliga program	14
Nybjörjare vid ett visst universitet eller högskola	15
Registrerade studenter	17
<b>Övergång till utbildning på forskarnivå för examinerade på avancerad nivå</b>	<b>18</b>
<b>Utbildning på forskarnivå</b>	<b>20</b>
Doktorandnybjörjare	20
<b>Påbjörjad svensk högskoleutbildning i årskullarna födda 1984–1996</b>	<b>24</b>
Påbjörjad utbildning på forskarnivå i årskullarna födda 1984–1991	31
<b>Påbjörjad svensk och utländsk högskoleutbildning 2011–2021</b>	<b>33</b>
<b>Kort om statistiken</b>	<b>35</b>
<b>Statistikens ändamål och innehåll</b>	<b>35</b>
Definitioner och förklaringar	35
<b>Information om statistikens framställning</b>	<b>38</b>
Uppgifter om nybjörjare och examinerade	38
Uppgifter för årskullarna	38
<b>Information om statistikens kvalitet</b>	<b>39</b>
<b>Bra att veta</b>	<b>40</b>
Annan statistik	41
<b>In English</b>	<b>42</b>
<b>Summary</b>	<b>42</b>
<b>List of terms</b>	<b>45</b>

### Tabeller

Från och med publiceringsåret 2020 publiceras bilagetabeller i en separat Excel-fil på publiceringssidan. Vid hänvisningar till bilagetabeller i det här SM:et avses den separata Excelbilagan. För mer information om tabellbilagan se *Kort om statistiken*.

## Statistiken med kommentarer

### Redovisning efter föräldrarnas utbildningsnivå

Syftet med det här Statistiska meddelande (SM) är både att beskriva den sociala sammansättningen i högskolan och den sociala snedrekryteringen till högskolan. Det innebär redovisningar av föräldrarnas utbildningsnivå för olika nybörjargrupper i högskolan under läsåren 2011/12–2021/22 och redovisning av påbörjad högskoleutbildning vid viss ålder efter föräldrarnas utbildningsnivå för årskullarna födda 1984–2000. Redovisningen av nybörjarna avser nya studenter och doktorander exklusive inresande studenter och utländska doktorander. Från och med 2018 års SM inkluderas även vissa uppgifter om registrerade studenter och doktorander.

Redovisningen inleds med kommenterande text inklusive tabeller och diagram. I en extern tabellbilaga finns tolv bilagetabeller med mer detaljerade uppgifter. Redovisningen avslutas med *Kort om statistiken* som bland annat innehåller definitioner och en beskrivning av hur statistiken tas fram.

#### Föräldrarnas utbildningsnivå – definition

Med föräldrarnas utbildningsnivå avses nivån på utbildningen för den förälder som hade den högsta avklarade utbildningen, klassificerad enligt nivå i svensk utbildningsnomenklatur (SUN). Uppgift om föräldrarnas utbildningsnivå hämtas om möjligt när undersökningspersonerna var 12 år.

Koppling mellan barn och föräldrar hämtas från SCB:s Flergenerationsregister och uppgifter om föräldrarnas utbildningsnivå från SCB:s register över Befolkningens utbildning.

Genom den successiva utbyggnaden från början av 90-talet av gymnasie- och högskoleutbildningen i Sverige har befolkningens utbildningsnivå ökat. Det gäller också föräldrarnas utbildningsnivå som är basen för redovisningen i det här SM:et. Förändringen framgår av tabellen nedan över föräldrarnas utbildningsnivå för 19–21-åringar under en tioårsperiod, åren 2011–2021. Andelen i årskullar med eftergymnasialt utbildade föräldrar har ökat med 9 procentenheter under tidsperioden medan andelen med kortare gymnasialt utbildade föräldrar minskat kraftigt med 15 procentenheter, rimligtvis sammankopplat till förändringar i gymnasieutbildningen med längre utbildningar. Även om befolkningens utbildningsnivå ökat över tid har andelen med förgymnasialt utbildade föräldrar ökat med 2 procentenheter sedan 2011.

Tabell 1. Föräldrarnas utbildningsnivå i befolkningen för årskullarna 19–21-åringar åren 2011–2021  
Procent

Föräldrarnas utbildningsnivå	Föräldrarnas utbildningsnivå för 19–21-åringar (%)					
	2011	2013	2015	2017	2019	2021
Forskarutbildning	2	2	2	2	2	3
Eftergymnasial >= 3 år	23	24	26	28	30	33
Eftergymnasial < 3 år	20	20	20	19	18	18
Gymnasial 3 år	18	19	19	20	20	21
Gymnasial <= 2 år	31	29	26	23	20	16
Förgymnasial	6	6	7	8	8	8
Uppgift om nivå saknas	0	0	0	1	1	1
<b>Summa</b>	<b>100</b>	<b>100</b>	<b>100</b>	<b>100</b>	<b>100</b>	<b>100</b>

Uppgifter för fler åldersgrupper samt uppdelning efter kön redovisas i bilagetabell 3B i separat tabellbilaga.

I redovisningen förekommer begreppet *högutbildade föräldrar*. Med det avses att minst en förälder har minst en treårig eftergymnasial utbildning. I begreppet *eftergymnasialt utbildade föräldrar* ingår även eftergymnasial utbildning kortare än tre år för minst en förälder.

### **Begreppen social bakgrund, social sammansättning och social snedrekrytering**

För att beskriva den sociala sammansättningen och den sociala snedrekryteringen i högskolan behövs uppgifter om studenternas sociala bakgrund. I det här SM:et har studenternas *sociala bakgrund* mätts med hjälp av föräldrarnas utbildningsnivå.

Med den *sociala sammansättningen* i högskolan avses i redovisningen vilken social bakgrund studenterna och nybörjarna har, dvs. andelen som har föräldrar med för-gymnasial utbildning, andelen som har föräldrar med gymnasieutbildning kortare än tre år etc.

Med *social snedrekrytering* till högskolan avses när individer från olika sociala bakgrunder börjar i högskolan i olika utsträckning. När social snedrekrytering föreligger i högskolan avspeglar den sociala sammansättningen i högskolan *inte* den sociala sammansättningen i befolkningen (i motsvarande ålder som studenterna).

I redovisningen i det här SM:et görs vissa jämförelser med fördelningen efter föräldrarnas utbildningsnivå i motsvarande årskullar i befolkningen för att visa på representativiteten. Skillnaden mellan fördelningen i högskolan och fördelningen i befolkningen kan ses som en grov skattning av snedrekryteringen till högskolan. Därutöver mäts den sociala snedrekryteringen genom att redovisa i vilken utsträckning personer födda i olika årskullar (i det här SM:et årskullarna 1984–2000) har börjat i högskolan vid en viss ålder utifrån föräldrarnas utbildningsnivå. Två mått har använts i den här beskrivningen – dels *andel*, dels *oddskvot* (den *relativa chansen*). För mer information om beräkningen av den relativa chansen se avsnittet *Kort om statistiken*.

### **Redovisningsgrupper efter föräldrarnas utbildningsnivå i det här SM:et:**

- Nybörjare i högskoleutbildning på grundnivå och avancerad nivå, exklusive inresande studenter läsåren 2011/12–2021/22: högskolenybörjare, nybörjare vid viss högskola (högskolanybörjare), nybörjare på yrkesexamensprogram, nybörjare på generella program och nybörjare på konstnärliga program.
- Påbörjad forskarutbildning t.o.m. läsåret 2020/21 för examinerade från högskoleutbildning på avancerad nivå läsåren 2012/13–2016/17.
- Nybörjare i forskarutbildning, exklusive utländska doktorander, läsåren 2011/12–2020/21.
- För årskullarna födda 1984–2000: påbörjad högskoleutbildning vid viss ålder, 21 år och 25 år, samt påbörjad forskarutbildning vid 30 års ålder.
- Påbörjad svensk och utländsk högskoleutbildning för 25-åringar folkbokförda i Sverige 2011–2020.
- Registrerade studenter, exklusive inresande studenter, läsåren 2011/12–2021/22 och doktorander, exklusive utländska doktorander, läsåren 2011/12–2020/21.

**Se även avsnittet *Kort om statistiken***

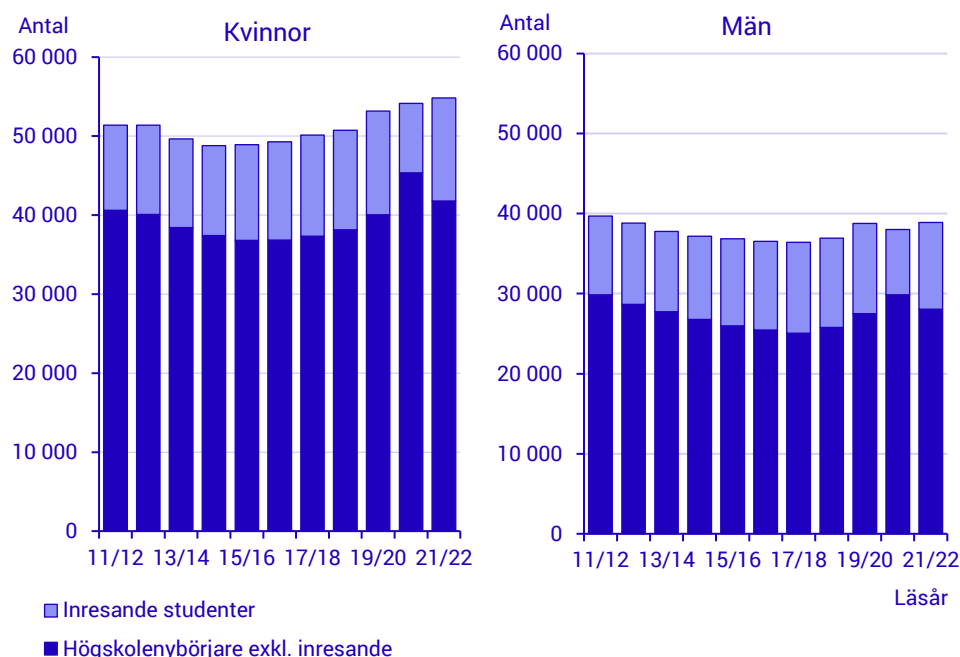
## Högskoleutbildning på grundnivå och avancerad nivå

### Högskolenybörjare

Antalet högskolenybörjare, dvs. *registrerade för första gången i svensk högskoleutbildning*, minskade från 91 100 till 85 800 under läsåren 2011/12–2015/16. Därefter ökade de och uppgick till 93 700 läsåret 2021/22. Antalet inresande studenter bland högskolenybörjarna ökade från 20 600 läsåret 2011/12 till 24 400 läsåret 2019/20. Under läsåret 2020/21 minskade antalet inresande studenter rejält till 16 900. Coronapandemin är den främsta förklaringen till den omfattande minskningen. Det efterföljande läsåret ökade antalet till 23 900. För mer information om hur coronapandemin påverkat uppgifterna i det här SM:et se stycket *Coronapandemin* i avsnittet *Kort om statistiken*. Med inresande studenter avses personer som ingår i ett utbytesprogram eller som på egen hand har kommit till Sverige för studier (se definitioner i avsnittet *Kort om statistiken*).

I redovisningen av nybörjare i högskolan efter föräldrarnas utbildningsnivå ingår inte inresande studenter. Under läsåren 2011/12–2016/17 minskade antalet högskolenybörjare i den gruppen från 70 500 till 62 300 studenter. Därefter har de ökat varje läsår till och med 2020/21. Under 2020/21 skedde en markant ökning av antalet nybörjare (+11 procent). Ökningen hänger till viss del ihop med coronapandemins utbrott och en markant ökning av antalet studerande på sommarkurser och högskolenybörjare. Läsåret 2021/22 minskade antalet till 69 900.

Figur 1. Antal högskolenybörjare läsåren 2011/12–2021/22 per kön och inresande studenter



### Andelen med eftergymnasialt utbildade föräldrar ökar både i högskolan och i befolkningen

Under läsåren 2011/12–2021/22 skedde vissa förändringar i sammansättningen efter föräldrarnas utbildningsnivå för högskolenybörjarna. Andelen med

- enbart förgymnasialt utbildade föräldrar minskade (1 procentenhet)
- kortare gymnasialt utbildade föräldrar minskade (8 procentenheter)
- längre gymnasialt utbildade föräldrar var oförändrad
- högskolenybörjare med kortare eftergymnasialt utbildade föräldrar minskade (3 procentenheter)
- längre eftergymnasialt utbildade föräldrar ökade (11 procentenheter)

Både den förändrade ålderssammansättning mot yngre högskolenybörjare och höjningen av utbildningsnivån i föräldragenerationen har medfört att andelen nybörjare med eftergymnasialt utbildade föräldrar har ökat för nybörjare totalt under de redovisade läsåren. Se även bilagetabell 1A och 3B i separat tabellbilaga.

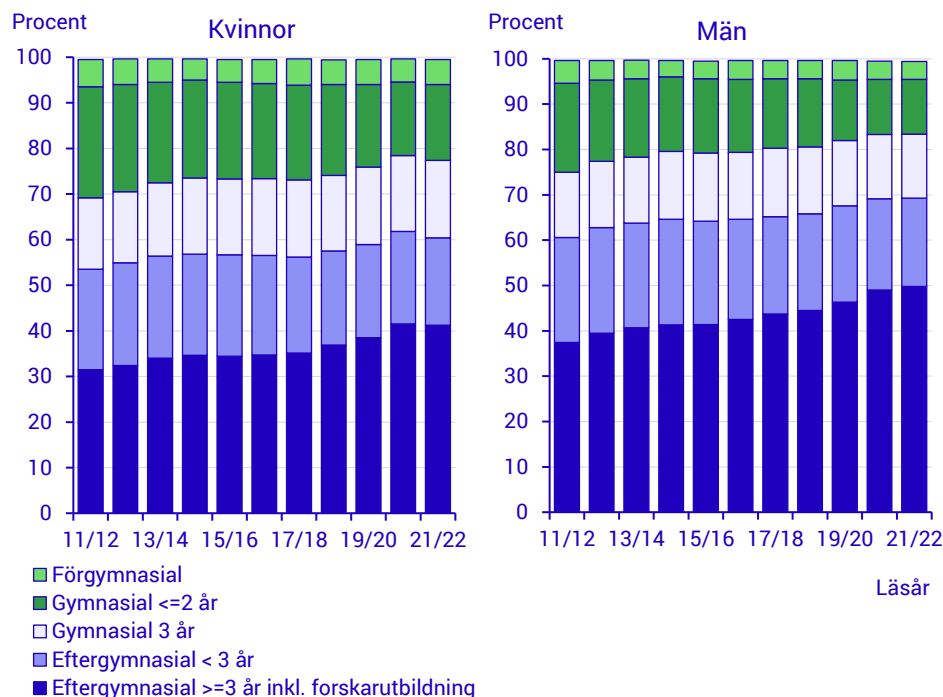
Om andelen högskolenybörjare med eftergymnasialt utbildade föräldrar läsåret 2021/22 (64 procent) jämförs med motsvarande andel i hela befolkningen (48 procent), får man ett översiktligt mått på snedrekryteringen till högskolan med avseende på andelen eftergymnasialt utbildade föräldrar. Ökningen av andelen högskolenybörjare med eftergymnasialt utbildade föräldrar under läsåren 2011/12–2021/22 har skett samtidigt som andelen ökat nästan lika mycket i befolkningen i motsvarande ålder. Det innebär att överrepresentationen för dem med eftergymnasialt utbildade föräldrar i högskolan har varit på ungefär samma nivå under de redovisade läsåren, det vill säga ungefär 15 procentenheter över andelen för befolkningen.

Om andelen högskolenybörjare med enbart förgymnasialt eller gymnasialt utbildade föräldrar jämförs med samma grupper i befolkningen finns det däremot en underrepresentation i högskolan.

### I högskolan har en större andel män än kvinnor eftergymnasialt utbildade föräldrar

Bland högskolenybörjarna har en större andel av männen än kvinnorna eftergymnasialt utbildade föräldrar. Läsåret 2021/22 var andelen 69 procent för männen respektive 60 procent för kvinnorna, vilket innebär att överrepresentationen i högskolan av personer med eftergymnasialt utbildade föräldrar var större för män än för kvinnor (se bilagetabell 1A och 3B i separat tabellbilaga). En förklaring till den större andelen män med eftergymnasialt utbildade föräldrar är att män oftare studerar på längre högskoleutbildningar som till exempel civilingenjörsprogrammet, medan kvinnor oftare studerar på medellånga utbildningar till sjuksköterska och lärare. På långa utbildningar såsom exempelvis civilingenjörsprogrammet är andelen studenter med eftergymnasialt utbildade föräldrar större än vad den är på medellånga utbildningar såsom exempelvis sjuksköterskeprogrammet och förskolläraryrket – sambandet gäller för både kvinnor och män (se bilagetabell 1C i separat tabellbilaga).

Figur 2. Andel högskolenybörjare exklusive inresande studenter 2011/12–2021/22 efter kön och föräldrarnas utbildningsnivå





### Yngre högskolenybörjare har mer välutbildade föräldrar

Läsåret 2021/22 hade 72 procent av högskolenybörjarna som var högst 21 år när studierna påbörjades eftergymnasialt utbildade föräldrar. Andelen minskade med stigande ålder för högskolenybörjarna. I den äldsta åldersgruppen, 35-år, hade 29 procent eftergymnasialt utbildade föräldrar.

Bland högskolenybörjarna var andelen med längre eftergymnasialt utbildade föräldrar högre för männen än för kvinnorna i samtliga åldersgrupper. Se även tabell 2 och bilagetabell 1A.

**Tabell 2. Andel högskolenybörjare exklusive inresande studenter 2021/22 efter kön, ålder och föräldrarnas utbildningsnivå**

Procent

Kön	Ålder	Antal högskolenybörjare	Föräldrarnas utbildningsnivå (%)						Totalt	Uppgift om föräldrar saknas (%)
			För-gymnasial	Gymnasial <= 2 år	Gymnasial 3 år	Eftergymn. < 3 år	Eftergymn. >= 3 år <sup>1</sup>	Uppgift om nivå saknas		
<b>Totalt</b>										
<b>Samtliga</b>		<b>69 900</b>	<b>5</b>	<b>15</b>	<b>16</b>	<b>19</b>	<b>45</b>	<b>1</b>	<b>100</b>	
	-21 år	40 000	4	9	15	19	53	1	100	
	22-24 år	11 300	5	15	17	21	41	1	100	
	25-29 år	7 800	5	25	19	22	29	1	100	
	30-34 år	4 500	7	36	17	20	19	1	100	
	35-år	6 200	16	39	14	15	14	1	100	
<b>Kvinnor</b>										
<b>Samtliga</b>		<b>41 800</b>	<b>6</b>	<b>17</b>	<b>17</b>	<b>19</b>	<b>41</b>	<b>1</b>	<b>100</b>	
	-21 år	23 100	4	10	16	19	50	1	100	
	22-24 år	6 600	6	17	18	22	38	1	100	
	25-29 år	4 700	6	27	20	21	25	1	100	
	30-34 år	3 000	8	38	18	20	16	1	100	
	35-år	4 400	18	41	15	13	12	1	100	
<b>Män</b>										
<b>Samtliga</b>		<b>28 100</b>	<b>4</b>	<b>12</b>	<b>14</b>	<b>20</b>	<b>50</b>	<b>1</b>	<b>100</b>	
	-21 år	16 900	3	8	13	19	57	1	100	
	22-24 år	4 600	4	13	16	21	46	1	100	
	25-29 år	3 100	4	22	17	22	34	1	100	
	30-34 år	1 500	6	32	16	20	25	1	100	
	35-år	1 900	13	36	13	19	18	1	100	

Antalsuppgifterna är avrundade till närmaste 100-tal.

<sup>1</sup> Inklusive forskarutbildning. Se även bilagetabell 1A i separat tabellbilaga som innehåller uppgifter om högskolenybörjare för fler läsår. Bortfallet av uppgift om föräldrarna beskrivs i avsnittet *Kort om statistiken*.

Andelen högskolenybörjare som var yngre än 22 år uppgick till knappt 57 procent läsåret 2021/22, vilket är en minskning med 3 procentenheter sedan 2011/12. Motsvarande andel i åldern 22-24 år var 16 procent läsåret 2021/22, en minskning med 1 procentenhet jämfört med 2011/12.

### Högst andel med högutbildade föräldrar inom medicin och odontologi

Bland högskolenybörjarna läsåret 2021/22 varierade andelen med högutbildade föräldrar, det vill säga minst en treårig eftergymnasial utbildning, mellan de olika områdena. Högst andel nybörjare med högutbildade föräldrar fanns inom området *medicin och odontologi* (61 procent) och lägst andel fanns inom området *undervisning* (27 procent). Andelen nybörjare med högutbildade föräldrar har ökat inom alla områden sedan läsåret 2011/12.

**Tabell 3. Andel högutbildade föräldrar<sup>1</sup> bland högskolenybörjare läsåren 2011/12 och 2021/22 exklusive inresande studenter efter område och kön**

Procent

Område <sup>2</sup>	Totalt		Kvinnor		Män	
	11/12	21/22	11/12	21/22	11/12	21/22
<b>Totalt</b>	<b>34</b>	<b>45</b>	<b>32</b>	<b>41</b>	<b>37</b>	<b>50</b>
Medicin och odontologi	52	61	48	58	60	68
Konstnärligt område	41	53	40	52	43	56
Teknik	36	53	38	54	35	53
Humaniora och teologi	40	51	39	50	42	53
Naturvetenskap	38	49	35	47	41	51
Lant- och skogsbruk	42	47	43	48	40	45
Övrigt område	33	45	32	43	33	47
Juridik och samhällsvetenskap	33	45	31	42	38	50
Vård och omsorg	25	34	24	32	30	40
Undervisning	20	27	18	25	26	33

<sup>1</sup> Högutbildade föräldrar innebär att minst en förälder har en treårig eftergymnasial utbildning eller längre.<sup>2</sup> I den här redovisningen förekommer en högskolenybörjare endast inom ett område. Enskilda yrkesexamensprogram redovisas i nästa avsnitt.

Även i befolkningen har andelen med högutbildade föräldrar ökat, från 22 till 31 procent under åren 2011–202. Se även bilagetabell 3B i separat tabellbilaga.

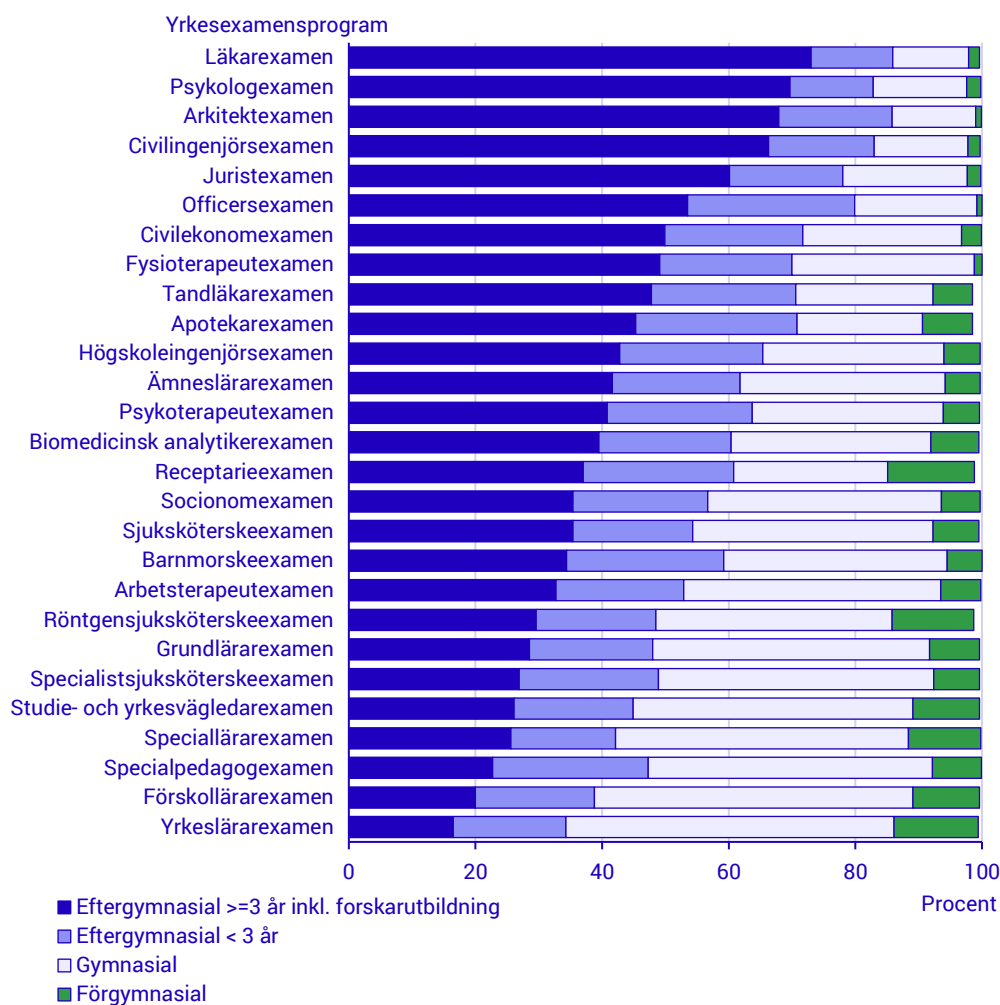
Bland högskolenybörjarna hade en större andel av männen än av kvinnorna högutbildade föräldrar inom nästan alla områden. Inom *Teknik* och *Lant- och skogsbruk* var dock andelen med högutbildade föräldrar större för kvinnor än för män läsåret 2021/22.

**Se även bilagetabell 1A och 1B i separat tabellbilaga som innehåller fler uppgifter för högskolenybörjare**

## Nybörjare på yrkesexamensprogram

I det här avsnittet redovisas föräldrarnas utbildningsnivå för nybörjare exklusive inresande studenter, på program mot yrkesexamen (dvs. *första gången registrerad på ett visst yrkesexamensprogram i Sverige*). Det har funnits ett 50-tal olika yrkesexamensprogram under läsåren 2011/12–2021/22, varav program med minst 250 nybörjare 2021/22 redovisas i det här avsnittet. Under senare läsår har drygt 40 procent av nybörjarna på yrkesexamensprogram tidigare studerat i högskolan på en annan utbildning och är således inte högskolenybörjare.

**Figur 3. Andel nybörjare exklusive inresande studenter på större program mot yrkesexamen 2021/22 efter föräldrarnas utbildningsnivå**



Program med minst 250 nybörjare ingår i diagrammet. För ett fåtal nybörjare saknas uppgift om nivå för föräldrarnas utbildning, vilket medför att inte alla staplar kommer upp i 100 procent. Se även bilagetabell 1C i separat tabellbilaga och tabell 4 för till exempel könsuppdelade uppgifter.

Andelarna i diagrammet kan jämföras med att i befolkningen hade 31 procent högutbildade föräldrar. Se även bilagetabell 3B i separat tabellbilaga.

## Andelen nybörjare med högutbildade föräldrar skiljer stort mellan programmen

För nybörjarna på yrkesexamensprogram finns det stora skillnader i föräldrarnas utbildningsnivå mellan programmen. Studenter med högutbildade föräldrar (treårig eftergymnasial utbildning eller längre) återfinns oftare på längre yrkesexamensprogram. Läsåret 2021/22 fanns störst andelar med högutbildade föräldrar bland nybörjarna på utbildningarna till *läkare* och *psykolog*, 73 respektive 70 procent. En stor andel nybörjare med högutbildade föräldrar fanns även på utbildningarna till *arkitekt* och *civilingenjör*, 68 respektive 66 procent. Även tidigare läsår har andelen nybörjare med högutbildade föräldrar varit stor på de här utbildningarna. Det finns även yrkesexamensprogram med en fördelning efter föräldrarnas utbildningsnivå

som är mer lika den i befolkningen. I befolkningen hade 31 procent högutbildade föräldrar. På utbildningarna till *röntgensjuksköterska, grundlärare, specialistsjuksköterska, studie- och yrkesvägledare, speciallärare, specialpedagog, förskollärare* och *yrkeslärare* var andelen med högutbildade föräldrar under läsåret 2021/22 mellan 17 och 30 procent, det vill säga under nivån i befolkningen.

### Allt fler har högutbildade föräldrar

På flertalet större program mot yrkesexamen har andelen nybörjare med högutbildade föräldrar ökat mellan 2011/12 och 2021/22. Ökningen uppgick till mellan 1 och 13 procentenheter och var störst på utbildningen till *civilingenjör*. På utbildningarna till *barnmorska, psykoterapeut* och *tandläkare* minskade dock andelen nybörjare med högutbildade föräldrar med 5, 4 respektive 1 procentenhet läsåret 2021/22 jämfört med 2011/12.

**Tabell 4. Andel med högutbildade föräldrar<sup>1</sup> bland nybörjare exklusive inresande studenter på större program mot yrkesexamen 2011/12 och 2021/22**

Procent

Nybörjare på program mot yrkesexamen <sup>2</sup>	Totalt		Kvinnor		Män	
	11/12	21/22	11/12	21/22	11/12	21/22
Läkarexamen	69	73	68	72	69	75
Psykologexamen	62	70	62	70	62	69
Arkitektexamen	64	68	64	69	64	66
Civilingenjörsexamen	54	66	56	68	53	66
Juristexamen	55	60	53	59	57	62
Officersexamen	49	54	..	49	..	55
Civilekonomexamen	46	50	41	47	50	52
Fysioterapeutexamen	41	49	41	44	40	56
Tandläkarexamen	49	48	51	45	45	53
Apotekarexamen	40	45	36	49	51	35
Högskoleingenjörsexamen	31	43	31	42	31	43
Ämneslärarexamen	34	42	32	40	37	44
Psykoterapeutexamen	45	41	43	40	52	45
Biomedicinsk analytikerexamen	28	40	28	40	28	40
Receptarieexamen	30	37	31	35	26	44
Socionomexamen	32	35	31	35	38	37
Sjuksköterskeexamen	28	35	27	34	35	42
Barnmorskeexamen	39	34	..	..	..	..
Arbetssterapeutexamen	24	33	21	32	43	35
Röntgensjuksköterskeexamen	25	30	20	25	44	39
Grundlärarexamen	24	29	22	28	29	31
Specialistsjuksköterskeexamen	24	27	23	26	29	34
Studie- och yrkesvägledarexamen	22	26	21	25	23	30
Speciallärarexamen	22	26	22	26	30	26
Specialpedagogexamen	22	23	21	22	34	33
Förskollärarexamen	17	20	17	19	19	29
Yrkeslärarexamen	13	17	14	15	12	19

<sup>1</sup> Med högutbildade föräldrar avses minst en treårig eftergymnasial utbildning hos minst en förälder.

<sup>2</sup> Tabellen innehåller program med minst 250 nybörjare 2021/22. Tabellen är sorterad efter andelen med högutbildade föräldrar läsåret 2021/22. Uppdelning per kön görs om det fanns minst 20 kvinnor respektive män på programmet. Bilagetabell 1C i separat tabellbilaga innehåller fler program och läsår.

En minskad eller en oförändrad andel nybörjare med högutbildade föräldrar på vissa program innebär att överrepresentationen av den gruppen har minskat, eftersom andelen med högutbildade föräldrar har ökat med flera procentenheter för befolkningen under åren 2011–2021. Det innebär också att program som haft en ökning av andelen med högutbildade föräldrar på över 8 procentenheter har fått en större representation av nybörjare med högutbildade föräldrar.

**Bilagetabell 1C i separat tabellbilaga innehåller fler detaljerade uppgifter och fler läsår**

### Nybörjare på generella program

En ny utbildnings- och examensstruktur infördes i Sverige 2007 som ett led i den så kallade Bolognaprocessen. Fyra generella examina infördes: högskoleexamen, kandidatexamen, magisterexamen och masterexamen. Med nybörjare på generella program avses *studenter som för första gången är registrerade på ett visst generellt program i Sverige, till exempel kandidatprogrammet*.

Läsåret 2021/22 var 42 procent på programmen mot masterexamen och 41 procent på programmen mot magisterexamen inresande studenter. Före läsåret 2011/12 var andelen ännu högre, över hälften. På högskoleexamensprogrammen och kandidatprogrammen är andelarna inresande studenter betydligt mer blygsamma och var för senaste läsåret ungefär en halv procent respektive 4 procent. Inresande studenter ingår inte i redovisningen efter föräldrarnas utbildningsnivå.

### Störst andel högutbildade föräldrar bland nybörjarna på masterprogram

Bland nybörjarna på de generella programmen läsåret 2021/22 var andelen med högutbildade föräldrar minst för högskoleexamensprogrammen, 33 procent. Bland nybörjarna på kandidat- och magisterprogrammen hade 46 respektive 37 procent högutbildade föräldrar. Störst andel nybörjare med högutbildade föräldrar, 52 procent, fanns på masterprogrammen.

Jämförs läsåret 2021/22 med läsåret 2011/12 har andelen nybörjare med högutbildade föräldrar ökat på samtliga generella program. Störst ökning finns på kandidatprogrammen med 11 procentenheter. Högskoleexamensprogrammen hade ökat med 10 procentenheter och masterprogrammen med 6 procentenheter.

**Tabell 5. Nybörjare exklusive inresande studenter på generella program 2021/22 efter föräldrarnas utbildningsnivå**

Generella program	Antal nybörjare			Andel (%) med högutbildade föräldrar		
	Totalt	Kvinnor	Män	Totalt	Kvinnor	Män
Högskoleexamensprogram	1 200	500	700	33	33	32
Kandidatprogram	25 700	14 700	11 000	46	43	49
Magisterprogram	2 700	1 700	1 000	37	35	42
Masterprogram	10 700	5 800	4 900	52	50	55

Antalsuppgifterna är avrundade till närmaste 100-tal.

På generella program liksom på flertalet yrkesexamensprogram, hade en större andel av männen än av kvinnorna högutbildade föräldrar. Bland nybörjarna på högskoleexamensprogram läsåret 2021/22 var dock andelen med högutbildade föräldrar högre för kvinnor än för män med 1 procentenhet. I övriga generella program var andelen 6 procentenheter högre för män än för kvinnor.

**Bilagetabell 1D i separat tabellbilaga innehåller uppgifter för läsåren 2011/12–2021/22**

### Nybörjare på konstnärliga program

Med den nya utbildnings- och examensstrukturen följde även nya examina inom konstnärliga program. Läsåret 2021/22 fanns cirka 1 000 nybörjare på de konstnärliga programmen, varav cirka 600 var kvinnor och 400 män. De konstnärliga kandidatprogrammen hade flest nybörjare med drygt 730 personer. Andelen med högutbildade föräldrar på de konstnärliga kandidatprogrammen var stor, 58 procent. Ännu större andel med högutbildade föräldrar, 60 procent, fanns bland de drygt 270 nybörjarna på de konstnärliga masterprogrammen. För de konstnärliga kandidatprogrammen var andelen män med högutbildade föräldrar högre än andelen kvinnor, medan det för konstnärliga masterprogram var en något högre andel kvinnor som hade högutbildade föräldrar.

**Tabell 6. Nybörjare exklusive inresande studenter på konstnärliga program 2021/22 efter föräldrarnas utbildningsnivå**

Konstnärliga program <sup>1</sup>	Antal nybörjare			Andel (%) med högutbildade föräldrar		
	Totalt	Kvinnor	Män	Totalt	Kvinnor	Män
Kandidatprogram	730	430	290	58	57	60
Masterprogram	270	170	110	60	61	60

Antalsuppgifterna är avrundade till närmaste 10-tal.

<sup>1</sup> Magister- och högskoleexamensprogram redovisas inte här eftersom programmen har för få nybörjare.

**Bilagetabell 1E i separat tabellbilaga innehåller uppgifter för läsåren 2011/12–2021/22**

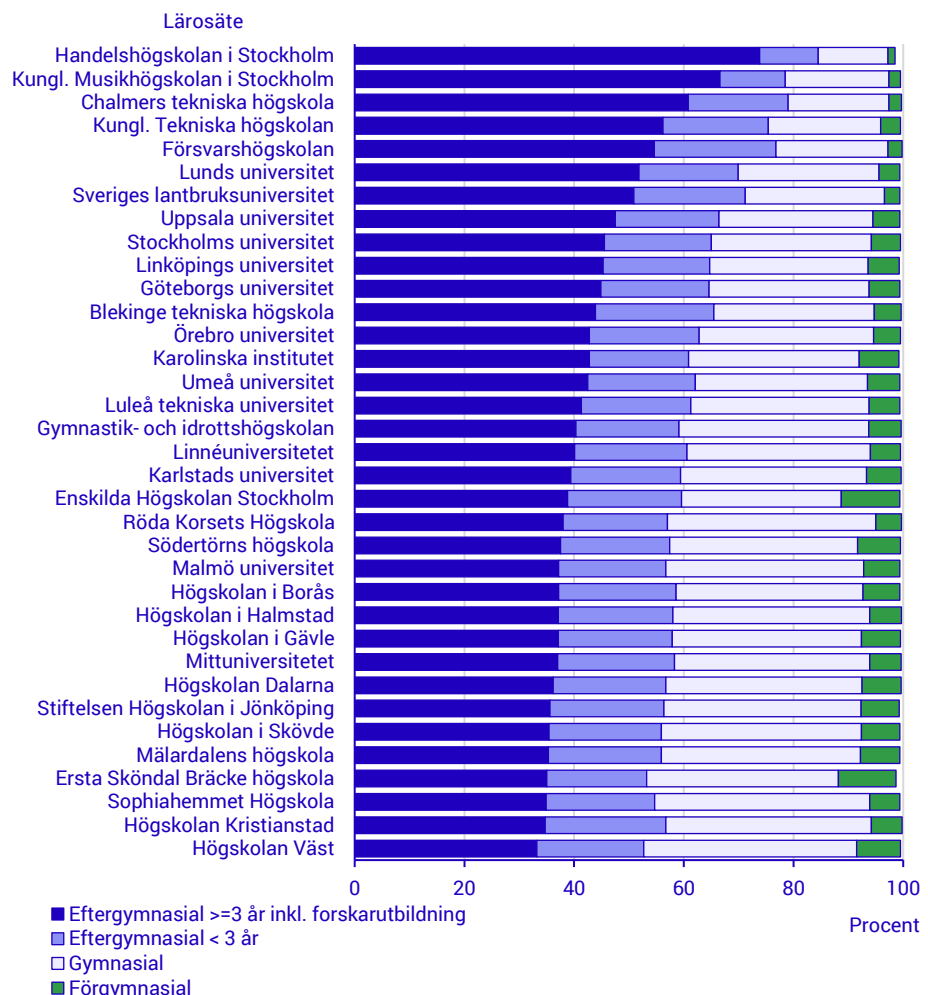
## Nybörjare vid ett visst universitet eller högskola

Fördelningen av nybörjare efter föräldrarnas utbildningsnivå per lärosäte, dvs. *registrerade för första gången vid ett visst universitet eller högskola, högskolan* nybörjare, påverkas av en rad faktorer. Högskolorna och de nya universiteten har delvis haft ett annat utbildningsutbud än de äldre universiteten. I den senare gruppen finns ett utbud av längre utbildningar, som exempelvis till läkare, jurist och civilingenjör. På de här utbildningarna har, som tidigare visats, nybörjarna större andelar med högutbildade föräldrar. Även andra faktorer kan ha betydelse. Det kan till exempel handla om hur lärosätena arbetar med breddad rekrytering eller hur den sociala sammansättningen av befolkningen ser ut i lärosätenas upptagningsområden.

## Stora skillnader i föräldrarnas utbildningsnivå mellan lärosäten

Bland lärosäten med minst 250 nybörjare läsåret 2021/22 varierade andelen nybörjare med högutbildade föräldrar mellan 33 och 74 procent. Störst andel med högutbildade föräldrar hade nybörjarna vid Handelshögskolan i Stockholm. Stor andel med högutbildade föräldrar, 67 procent, fanns även bland nybörjarna på Kungliga Musikhögskolan i Stockholm. Därefter följde Chalmers tekniska högskola med 61 procent högutbildade föräldrar.

**Figur 4. Andel nybörjare vid viss högskola exklusive inresande studenter läsåret 2021/22 efter föräldrarnas utbildningsnivå**



I diagrammet ingår lärosäten med minst 250 nybörjare exkl. inresande studenter läsåret 2021/22. För ett fåtal nybörjare saknas nivå på föräldrarnas utbildning vilket medför att inte alla staplar kommer upp i 100 procent. Se även bilagetabell 1F i separat tabellbilaga för till exempel könssupplagade uppgifter.

Nybörjare som redovisas är vid viss högskola, dvs. lärosätets egna nybörjare. Vissa av dem kan tidigare ha studerat vid annat lärosäte i Sverige.

Lägst andel nybörjare med högutbildade föräldrar, runt 33 procent, hade Högskolan Väst, följt av Högskolan Kristianstad, Sophiahemmet, Ersta Sköndal Bräcke Högskola, Mälardalens högskola samt Högskolan i Skövde som samtliga hade 35 procent.

Hur fördelningen efter föräldrarnas utbildningsnivå bland nybörjare vid respektive lärosäte förändrats under läsåren 2011/12–2021/22 framgår av bilagetabell 1F i separat tabellbilaga.

**I bilagetabell 1F i separat tabellbilaga finns könsuppdelade uppgifter för flera lärosäten och läsår**



## Registrerade studenter

För registrerade studenter, dvs. *studenter som varit registrerade vid minst en kurs respektive läsår*, är siffrorna gällande föräldrarnas utbildningsnivå i princip identiska med siffrorna för högskolenybörjare. Bland studenterna läsåret 2021/22 hade drygt 43 procent minst en förälder med tre år eller längre eftergymnasial utbildning och 5 procent hade förgymnasialt utbildade föräldrar.

**Tabell 7. Andel registrerade studenter exklusive inresande studenter 2021/22 efter kön, läsår och föräldrarnas utbildningsnivå**

Procent

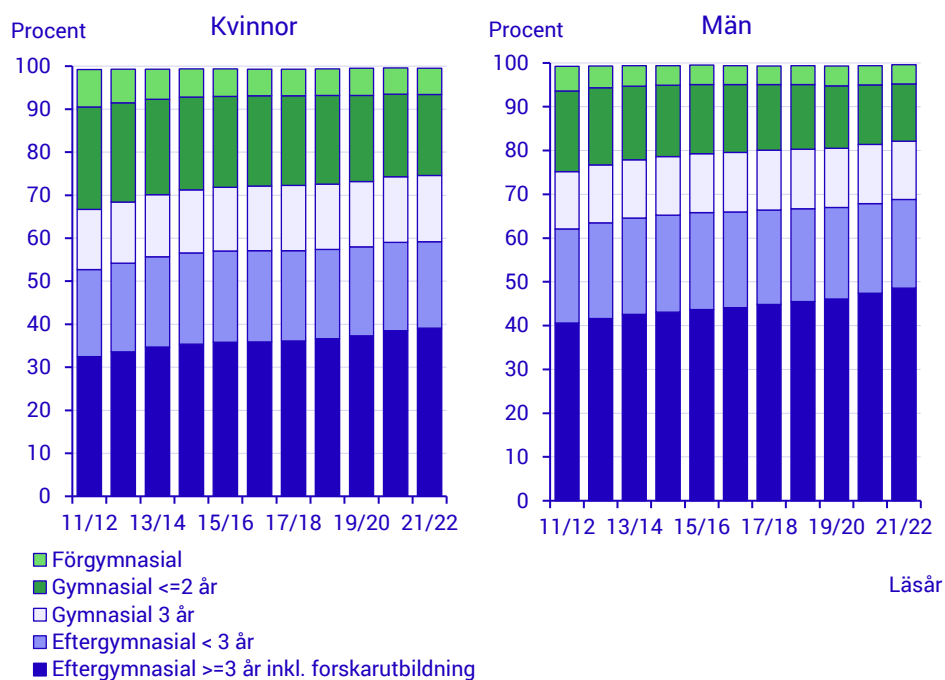
Läsår	Kön	Antal studenter	Föräldrarnas utbildningsnivå (%)					Uppgift om nivå saknas	Totalt	Uppgift om föräldrar saknas (%)
			Förgymnasial	Gymnasial <= 2 år	Gymnasial 3 år	Eftergymn. < 3 år	Eftergymn. >= 3 år <sup>1</sup>			
<b>Totalt</b>										
2017/18		367 500	6	19	15	21	40	1	100	5
2018/19		371 500	6	18	15	21	40	1	100	6
2019/20		389 100	6	18	15	21	41	1	100	6
2020/21		420 700	5	17	15	21	42	1	100	6
2021/22		410 600	5	17	15	20	43	1	100	7
<b>Kvinnor</b>										
2017/18		227 400	6	21	15	21	36	1	100	6
2018/19		230 000	6	21	15	21	37	1	100	6
2019/20		241 400	6	20	15	21	37	1	100	6
2020/21		262 700	6	19	15	21	39	1	100	7
2021/22		257 200	6	19	15	20	39	1	100	7
<b>Män</b>										
2017/18		140 200	4	15	14	22	45	1	100	4
2018/19		141 500	4	15	14	21	46	1	100	5
2019/20		147 600	5	14	14	21	46	1	100	6
2020/21		158 000	4	14	14	21	47	1	100	6
2021/22		153 400	4	13	13	20	49	1	100	6

Antalsuppgifterna är avrundade till närmaste 100-tal.

<sup>1</sup> Inklusive forskarutbildning. Mer uppgifter om registrerade studenter och föräldrarnas utbildningsnivå finns i bilagetablell 1G och 1H i separat tabellbilaga.

Män hade i högre grad högutbildade föräldrar än kvinnor. För studenter med föräldrar vars utbildningsnivå var eftergymnasial på tre år eller längre skiljde det 10 procentenheter mellan kvinnor och män för det senaste läsåret, 49 procent av männen hade föräldrar i utbildningskategorin och 39 procent av kvinnorna.

**Figur 5. Andel registrerade studenter exklusive inresande studenter 2011/12-2021/22 efter föräldrarnas utbildningsnivå och kön**



## Övergång till utbildning på forskarnivå för examinerade på avancerad nivå

Drygt 111 300 studenter examinerades på avancerad nivå i högskola läsåren 2013/14–2016/17. Av dem började cirka 6 100 (5,5 procent) i utbildning på forskarnivå fram till och med läsåret 2020/21.

Studenter utan examen på avancerad nivå ingår inte i den här redovisningen. För information om tillträdesreglerna till utbildning på forskarnivå, se 7 kap. högskoleförordningen.

### Studier på forskarnivå är vanligast om föräldrarna har forskarutbildning

Bland de som avlagt en examen på avancerad nivå under den aktuella perioden ökade andelen som påbörjade studier på forskarnivå med föräldrarnas utbildningsnivå och för de med forskarutbildade föräldrar var övergångsandel störst, 12 procent. Examinerade med föräldrar som hade en eftergymnasial utbildning om minst tre år (men inte forskarutbildning) påbörjade forskarstudier i näst störst utsträckning och deras övergångsandel var knappt 6 procent. Cirka 3 procent av dem med förgymnasialt utbildade föräldrar, det vill säga den allra kortaste utbildningen bland föräldrarna, hade påbörjat forskarstudier.

**Tabell 8. Antal examinerade från högskoleutbildning på avancerad nivå läsåren 2013/14–2016/17 och andel som påbörjat en utbildning på forskarnivå fr.o.m. examensläsåret t.o.m. läsåret 2020/21 efter kön, utbildningsinriktning och föräldrarnas utbildningsnivå**  
Inresande studenter ingår.

Kön	Antal examinerade	Totalt (%)	Påbörjad forskarutbildning per grupp av föräldrarnas utbildningsnivå (%)						
			För-gymn asial	Gymn- asial <= 2 år	Gymn- asial 3 år	Efter-gymn. < 3 år	Efter-gymn. >= 3 år	Forskar- utbildning	Uppgift om nivå saknas
<b>Utbildningsinriktning på grundnivå och avancerad nivå efter SUN-inriktning<sup>1</sup></b>									
<b>Totalt<sup>2</sup></b>	<b>111 300</b>	<b>5,5</b>	<b>2,9</b>	<b>3,6</b>	<b>4,1</b>	<b>5,0</b>	<b>5,9</b>	<b>12,0</b>	<b>9,2</b>
Humaniora och konst	4 900	7,6	2,6	7,6	7,7	9,5	9,9	13,9	6,8
Hälso- och sjukvård samt social om-	21 800	7,2	3,7	3,9	5,2	6,6	8,2	15,7	15,1
Lant- och skogsbruk samt djursjukvård	1 100	7,3	7,1	5,4	4,8	7,2	6,8	20,3	20,2
Naturvetenskap, matematik och IKT	8 400	13,8	9,4	12,2	16,0	16,4	16,6	23,8	15,9
Pedagogik och lärarutbildning	16 500	1,5	0,9	1,2	0,8	1,4	2,2	1,9	2,4
Samhällsvetenskap, juridik, handel, ad-	32 900	2,8	2,5	2,2	2,5	2,5	3,1	6,2	4,5
ministrations									
Teknik och tillverkning	26 700	6,9	5,3	6,1	5,3	6,1	7,0	12,9	9,9
Tjänster	700	5,9	3,7	8,4	10,0	8,1	6,1	14,3	5,9
<b>Kvinnor</b>	<b>64 300</b>	<b>4,5</b>	<b>2,5</b>	<b>2,8</b>	<b>3,2</b>	<b>4,1</b>	<b>5,0</b>	<b>10,5</b>	<b>8,6</b>
Humaniora och konst	3 100	6,2	1,0	5,9	4,9	7,8	7,3	13,0	7,3
Hälso- och sjukvård samt social om-	16 800	6,0	3,6	3,3	4,6	5,6	6,5	14,6	14,2
Lant- och skogsbruk samt djursjukvård	700	6,8	0,0	3,5	4,9	6,9	6,2	18,0	21,3
Naturvetenskap, matematik och IKT	3 800	13,7	8,0	11,9	12,7	13,7	16,2	21,0	17,7
Pedagogik och lärarutbildning	12 000	1,4	1,0	1,2	1,0	1,1	2,0	2,0	2,2
Samhällsvetenskap, juridik, handel, ad-	19 500	2,5	1,6	1,8	1,8	2,5	2,8	5,5	4,0
ministrations									
Teknik och tillverkning	8 700	6,3	5,6	5,6	4,0	5,4	6,4	10,9	9,3
Tjänster	400	4,7	0,0	6,7	8,7	8,6	5,7	0,0	3,0
<b>Män</b>	<b>47 000</b>	<b>6,7</b>	<b>4,0</b>	<b>5,2</b>	<b>5,7</b>	<b>6,2</b>	<b>7,1</b>	<b>13,7</b>	<b>9,8</b>
Humaniora och konst	1 800	10,0	5,4	10,6	12,7	12,0	14,2	15,6	5,6
Hälso- och sjukvård samt social om-	5 000	11,3	4,7	7,3	7,7	10,5	12,4	17,7	17,7
Lant- och skogsbruk samt djursjukvård	400	8,5	25,0	11,1	4,7	7,9	8,0	28,6	19,0
Naturvetenskap, matematik och IKT	4 600	14,0	11,1	12,4	19,2	18,7	16,9	26,0	14,6
Pedagogik och lärarutbildning	4 600	1,8	0,3	1,3	0,4	2,4	2,6	1,7	3,2
Samhällsvetenskap, juridik, handel, ad-	13 400	3,2	4,1	3,0	3,5	2,6	3,5	7,1	5,2
ministrations									
Teknik och tillverkning	17 900	7,2	5,2	6,3	5,9	6,4	7,3	14,2	10,1
Tjänster	300	7,6	7,7	10,5	11,1	7,3	6,6	28,6	9,9

Antalsuppgifterna är avrundade till närmaste 100-tal

<sup>1</sup> SUN = Svensk utbildningsnomenklatur. Redovisningen av inriktning sker på 1-siffernivå.

<sup>2</sup> Varje nivå är nettoräknad. Det betyder till exempel att om en person har avlagt fler än en examen räknas han eller hon endast en gång i totalsummorna (totalt, kvinnor, män). Det betyder också att en person endast förekommer en gång inom ett utbildningsområde även om han eller hon har avlagt fler än en examen inom området. I de fall som en person har avlagt examen inom fler än ett utbildningsområde ingår personen dock i fler än ett utbildningsområde.

Drygt 9 procent av de cirka 26 000 examinerade, som det saknades uppgift om föräldrarnas utbildningsnivå för, hade påbörjat studier på forskarnivå under den aktuella perioden. I de flesta fallen berodde det på att föräldrarna var okända, vilket hänger ihop med att de inresande studenterna utgör en betydande del av de examinerade på avancerad nivå. För en mindre undergrupp var föräldrarna kända men istället saknades det uppgifter om deras utbildning. Övergången till utbildning på forskarnivå var för den gruppen knappt 1 procent.

### **Föräldrarnas utbildningsnivå påverkar lika för män och kvinnor**

Totalt sett är det en större andel av männen än av kvinnorna som fortsätter till forskarutbildning efter studier på avancerad nivå, 7 procent jämfört med 5 procent. Sambandet mellan föräldrarnas utbildningsnivå och övergången till forskarutbildningen följer dock liknande mönster för båda könen. För såväl män som kvinnor gäller att det är vanligast att studera vidare på forskarnivå om föräldrarna har en licentiat- eller doktorsexamen. Under redovisad period var det nästan 14 procent av männen och 11 procent av kvinnorna med sådan bakgrund som fortsatte till forskarutbildningen. Minst vanligt med fortsatta studier på forskarnivå var det för de med enbart förgymnasialt utbildade föräldrar, knappt 3 procent för kvinnorna och 4 procent för männen.

### **Föräldrarnas utbildningsnivå påverkar lika oavsett utbildningsinriktning**

Det är vanligare att gå vidare till forskarutbildningen inom vissa utbildningsinriktningar (enligt SUN). Övergången till forskarutbildningen var störst bland examinerade på avancerad nivå inom *naturvetenskap, matematik och data*, 14 procent. Jämförelsevis var det endast knappt 2 procent inom *pedagogik och lärarutbildning* som hade påbörjat forskarstudier, vilket var den minsta övergångsandelen bland de olika utbildningsinriktningarna.

När det gäller hur föräldrarnas utbildningsnivå påverkar övergången till forskarutbildningen finns det likheter mellan examinerade inom olika utbildningsområden. Inom samtliga områden, förutom inom *pedagogik och lärarutbildning*, är det studenter vilkas föräldrar har avlagt en forskarexamen som i störst utsträckning går vidare till forskarutbildningen. Inom *naturvetenskap, matematik och data* var det hela 24 procent av de examinerade med sådan familjebakgrund som hade börjat i forskarutbildningen. Jämförelsevis hade knappt 9 procent av de med examen inom de här ämnena och med enbart förgymnasialt utbildade föräldrar påbörjat forskarstudier. Det var den lägsta övergångsandelen inom det här utbildningsområdet.

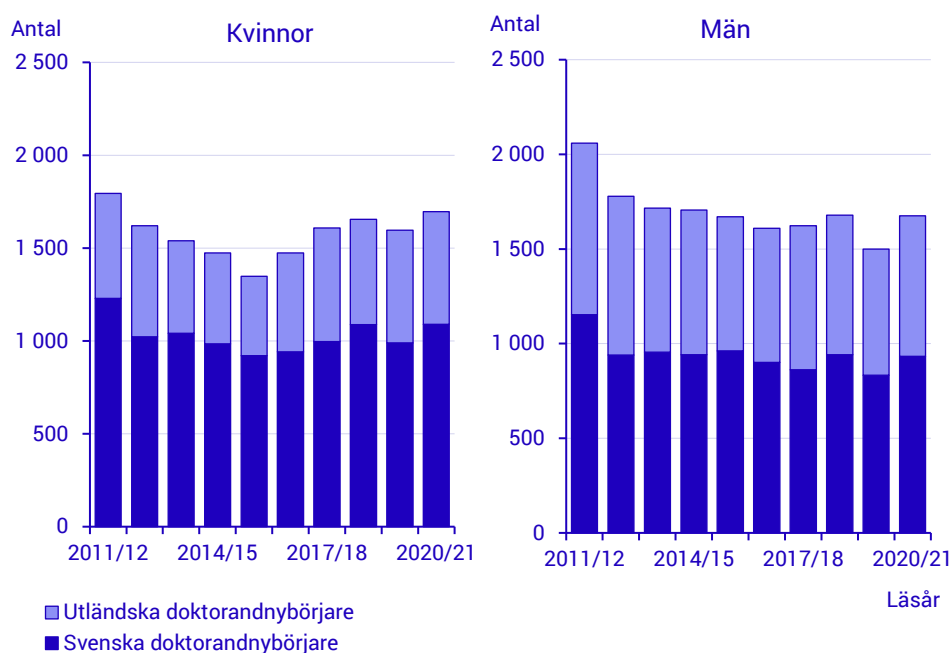
## Utbildning på forskarnivå

### Doktorandnybörjare

Antalet doktorandnybörjare, dvs. *personer som för första gången är registrerade i forskarutbildning i Sverige*, var 3 400 läsåret 2020/21. Det var en ökning med 9 procent jämfört med läsåret innan. Mellan läsåren 2011/12 och 2015/16 minskade antalet doktorandnybörjare varje läsår från 3 900 till 3 000. Därefter har antalet ökat varje läsår med undantag för 2019/20 när antalet minskade med cirka 200 nybörjare från föregående läsår.

Bland doktorandnybörjarna läsåret 2020/21 var antalet kvinnor och antalet män lika stort, 1 700. Nio år tidigare, läsåret 2011/12, var andelen kvinnor 47 procent och andelen män 53 procent.

Figur 6. Antal doktorandnybörjare läsåren 2011/12–2020/21 efter kön, utländska och svenska doktorander



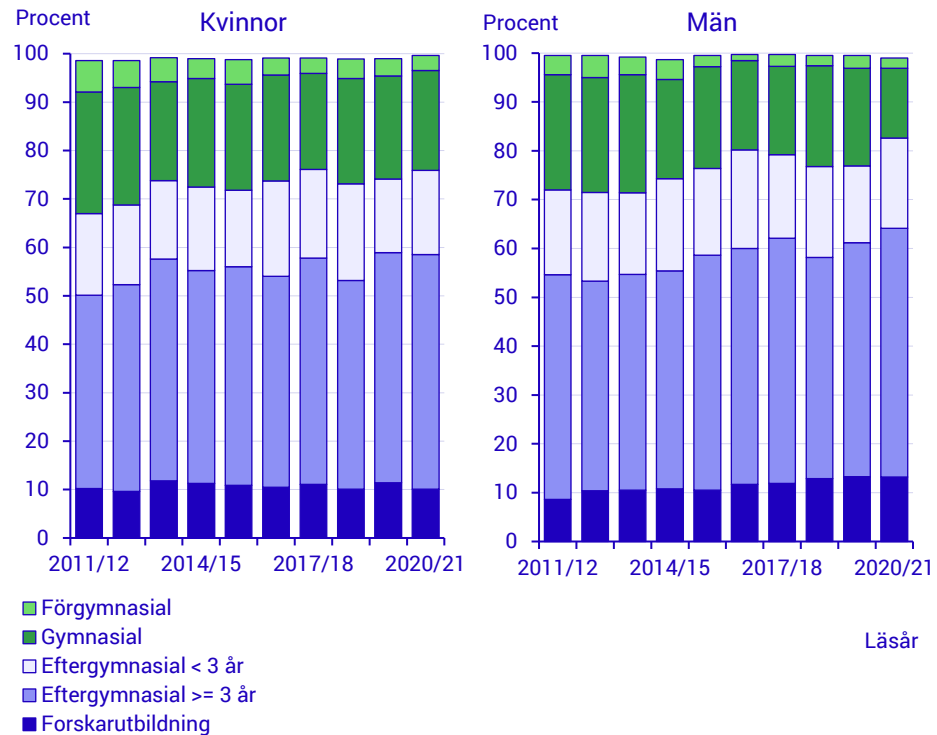
Många utländska doktorander kommer till Sverige för forskarstudier. Gruppen har ökat från 38 till 40 procent bland doktorandnybörjarna mellan läsåren 2011/12 och 2020/21. Under hela tioårsperioden har andelen utländska doktorander bland nybörjarna varit större bland männen än bland kvinnorna. Lsåret 2020/21 var 36 procent av kvinnorna och 44 procent av männen utländska doktorander. För definitioner se avsnittet *Kort om statistiken*.

I redovisningen av doktorandnybörjare och doktorander efter föräldrarnas utbildningsnivå har utländska doktorander exkluderats.

### Fler än var tionde doktorandnybörjare har forskarutbildade föräldrar

Under läsåren 2011/12–2020/21 ökade andelen doktorandnybörjare med högutbildade föräldrar (dvs. eftergymnasial utbildning om minst tre år inklusive forskarutbildning) från 52 till 61 procent. Under ungefär samma period ökade också andelen med högutbildade föräldrar i befolkningen från drygt 22 till knappt 31 procent.

Lsåret 2020/21 var andelen doktorandnybörjare med högutbildade föräldrar större bland männen än bland kvinnorna, 64 respektive 59 procent. I början av den redovisade perioden var skillnaden ungefär lika stor som under det senaste läsåret och andelen med högutbildade föräldrar bland männen jämfört med kvinnorna var 55 respektive 50 procent. Se även bilagetabell 2A i separat tabellbilaga.

**Figur 7. Andel doktorandnybörjare exklusive utländska doktorander 2011/12–2020/21 efter föräldrarnas utbildningsnivå****Tabell 9. Doktorandnybörjare exklusive utländska doktorander 2011/12, 2016/17 och 2020/21 efter kön och föräldrarnas utbildningsnivå**

Kön	Läsår	Antal doktorandnybörjare	Föräldrarnas utbildningsnivå (%)						Uppgift om nivå saknas	Summa
			Förgymnasial	Gymnasial <= 2 år	Gymnasial 3 år	Eftergymn. < 3 år	Eftergymn. >= 3 år	Forskarutbildning		
<b>Totalt</b>										
	2011/12	2 400	5	14	11	17	43	9	1	
	2016/17	1 800	2	11	9	20	46	11	1	
	2020/21	2 000	3	10	8	18	50	12	1	
<b>Kvinnor</b>										
	2011/12	1 200	7	14	11	17	40	10	1	
	2016/17	900	4	13	9	20	44	11	1	
	2020/21	1 100	3	11	9	17	48	10	0	
<b>Män</b>										
	2011/12	1 200	4	13	11	17	46	9	1	
	2016/17	900	1	10	9	20	48	12	0	
	2020/21	900	2	8	7	19	51	13	1	

Antalsuppgifterna är avrundade till närmaste 100-tal.

Se även bilagetabell 2A i separat tabellbilaga som innehåller uppgifter om fler år.

### Högutbildade föräldrar vanligare bland doktorandnybörjare än bland högskolenybörjare

Läsåret 2020/21 hade 61 procent av doktorandnybörjare högutbildade föräldrar. Bland högskolenybörjare var den andelen 45 procent samma läsår. Det kan jämföras med att andelen högutbildade föräldrar var 31 procent för befolkningen från 19 år och uppåt kalenderåret 2021. Cirka 2 procent hade forskarutbildade föräldrar i befolkningen, medan 12 procent hade det bland doktorandnybörjarna. Överrepresentationen av högutbildade föräldrar är således större bland doktorandnybörjare än bland nybörjare på grundnivå och avancerad nivå i högskolan, när man jämför med andelen högutbildade föräldrar i befolkningen. Skillnaderna kan delvis förklaras av att studenter med högutbildade föräldrar, i större utsträckning än de med lågutbildade föräldrar, studerar på högskoleutbildningar varifrån det är jämförelsevis vanligt att fortsätta vidare till forskarutbildningen oavsett föräldrarnas utbildningsnivå.

Men även om personer har liknande högskoleutbildning finns vissa skillnader i övergången till forskarutbildningen på så vis att examinerade med forskarutbildade föräldrar i högre grad påbörjar en forskarutbildning än andra, se avsnittet *Övergång till utbildning på forskarnivå för examinerade på avancerad nivå*.

### Skillnader mellan lärosäten

19 lärosäten hade minst 50 doktorandnybörjare under läsåren 2016/17–2020/21. För de här lärosätena redovisas fördelningen av doktorandnybörjare efter föräldrarnas utbildningsnivå nedan.

**Tabell 10. Andel doktorandnybörjare exklusive utländska doktorander efter lärosäte och föräldrarnas utbildningsnivå läsåren 2016/17–2020/21**

Procent

Lärosäte <sup>1</sup>	Föräldrarnas utbildningsnivå (%)							Summa
	För-gymn- asial	Gymn- asial <= 2 år	Gymn- asial 3 år	Efter- gymn. < 3 år	Efter- gymn. >= 3 år	Forskar- utbild- ning	Uppgift om nivå saknas	
Lunds universitet	2	8	7	18	50	14	1	100
Karolinska institutet	3	8	6	16	51	15	1	100
Göteborgs universitet	4	12	9	15	46	12	1	100
Uppsala universitet	2	9	7	18	48	15	1	100
Linköpings universitet	2	11	9	17	48	12	1	100
Kungl. Tekniska högskolan	1	9	8	17	52	12	1	100
Stockholms universitet	3	9	11	20	47	10	0	100
Umeå universitet	2	16	9	19	44	10	1	100
Chalmers tekniska högskola	2	8	8	20	49	12	1	100
Örebro universitet	2	17	12	16	44	9	0	100
Sveriges lantbruksuniversitet	1	12	10	15	49	12	0	100
Luleå tekniska universitet	2	14	8	31	41	4	1	100
Linnéuniversitetet	3	19	9	27	36	4	2	100
Malmö universitet	5	18	14	20	35	7	1	100
Karlstads universitet	4	18	15	18	38	6	1	100
Mälardalens högskola	9	14	18	19	35	4	1	100
Stiftelsen Högskolan i Jönköping	8	14	12	22	39	5	0	100
Mittuniversitetet	3	21	7	25	42	3	0	100
Södertörns högskola	0	7	12	17	55	10	0	100

<sup>1</sup> Lärosäten redovisas om det fanns minst 50 doktorandnybörjare totalt under 2016/17–2020/21. I bilagetabell 2B i separat tabellbilaga redovisas könsuppdelade uppgifter per läsår för de lärosäten som har minst 50 nybörjare läsåret 2020/21.

Andelen nybörjare med högutbildade föräldrar (treårig eftergymnasial utbildning eller längre) varierade mellan 39 och 66 procent för de redovisade lärosätena. Högst andel doktorandnybörjare med högutbildade föräldrar fanns vid Karolinska institutet och lägst andel fanns vid Mälardalens högskola.

Skillnaden i rekrytering efter föräldrarnas utbildningsnivå mellan lärosätena beror på flera faktorer, bland annat på utbudet av högskoleutbildning inom olika områden och nivåer. Även olika sociala sammansättningar i lärosätenas närområden kan bidra till sådana skillnader.

### Små skillnader mellan forskningsämnesområdena

Under ett läsår kan antalet doktorandnybörjare inom vissa forskningsämnesområden vara lågt, vilket medför att den slumpmässiga variationen i antal nybörjare efter föräldrarnas utbildningsnivå mellan åren kan bli stor. För att bättre kunna göra en jämförelse mellan forskningsämnesområden har därför ett genomsnittsvärde tagits fram för den senaste femårsperioden, läsåren 2016/17–2020/21.

Bland högskolenybörjarna finns en stor spridning i rekrytering efter föräldrarnas utbildningsnivå mellan olika forskningsämnesområden. Inom forskarutbildningen är däremot fördelningen relativt lika vid jämförelse mellan de olika områdena. Andelen doktorandnybörjare med högutbildade föräldrar varierade från 52 procent för *samhällsvetenskap* till 61 procent i *medicin och hälsovetenskap*.

**Tabell 11. Andel doktorandnybörjare exklusive utländska doktorander efter forskningsämnesområde och föräldrarnas utbildningsnivå läsåren 2016/17–2020/21**

Procent

Forskningsämnesområde <sup>1</sup>	Föräldrarnas utbildningsnivå (%)							Summa
	För-gymn- asial	Gymn- asial <= 2 år	Gym- nasial 3 år	Efter- gymn. < 3 år	Efter- gymn. >= 3 år	Fors- karut- bildning	Uppgift om nivå saknas	
<b>Totalt</b>								
Humaniora och konst	2	14	10	17	47	10	0	100
Lantbruksvetenskap och veterinärmedicin	1	12	12	17	48	10	0	100
Medicin och hälsovetenskap	3	11	8	16	49	13	1	100
Naturvetenskap	1	10	9	21	43	15	1	100
Samhällsvetenskap	4	14	10	20	45	7	1	100
Teknik	2	8	10	18	50	11	1	100
<b>Kvinnor</b>								
Humaniora och konst	3	15	9	15	46	12	1	100
Lantbruksvetenskap och veterinärmedicin	1	9	12	18	46	14	0	100
Medicin och hälsovetenskap	4	12	8	18	46	11	1	100
Naturvetenskap	1	10	9	17	47	13	2	100
Samhällsvetenskap	5	15	10	20	44	6	1	100
Teknik	3	7	11	20	47	11	1	100
<b>Män</b>								
Humaniora och konst	1	12	11	19	48	8	0	100
Lantbruksvetenskap och veterinärmedicin	2	16	11	15	53	4	0	100
Medicin och hälsovetenskap	3	9	7	14	52	15	1	100
Naturvetenskap	2	9	8	23	41	16	1	100
Samhällsvetenskap	2	13	10	20	46	8	1	100
Teknik	1	9	9	17	51	10	1	100

<sup>1</sup> I bilagetabell 2A i separat tabellbilaga redovisas könsuppdelade uppgifter per läsår för de områden som har minst 100 nybörjare per läsår.

**Se även bilagetabell 2A, 2B, 2C och 2D i separat tabellbilaga som innehåller könsuppdelade uppgifter**

## Påbörjad svensk högskoleutbildning i årskullarna födda 1984–1996

I det här avsnittet redovisas uppgifter om hur stor andel i olika födelsekullar som har påbörjat högskolestudier i Sverige senast det år de fyllde 25. För att ingå i populationen ska man ha varit folkbokförd både vid 12 och 25 års ålder. Den senaste födelsekullen som har uppnått 25 år och som presenteras i det här SM:et är födda 1996. Det finns en mindre grupp av 25-åringarna som enbart har bedrivit högskolestudier utomlands, de redovisas längre fram under avsnittet *Påbörjad svensk och utländsk högskoleutbildning 2011–2021*.

Vid en jämförelse av årskullarna födda 1984–1996 har andelen med påbörjad högskoleutbildning vid 25 års ålder varit förhållandevis oförändrad, ungefär 44–46 procent. I den senaste årskullen, födda 1996, var andelen 46 procent.

### Föräldrarnas utbildningsnivå har stor betydelse för högskolestudier

Det finns stora skillnader inom en årskull i hur stor andel som påbörjar högskoleutbildning beroende på vilken utbildningsnivå föräldrarna har. Andelen av årskullen födda 1996 som påbörjat högskoleutbildning vid 25 års ålder var 25 procent för personer med enbart förgymnasialt utbildade föräldrar. Andelen ökar sedan med föräldrarnas utbildningsnivå, till 85 procent för dem med forskarutbildade föräldrar. Värt att notera är också att andelen med påbörjad högskoleutbildning vid 25 års ålder ökat mellan årskullarna 1984–1996 för personer med förgymnasialt utbildade föräldrar. För övriga grupper har andelen minskat mellan årskullarna 1984–1996 med undantag för gruppen med forskarutbildade föräldrar som ökat från 83 till 85 procent.

Tabell 12. Andel med påbörjad högskoleutbildning vid 25 års ålder för årskullarna födda 1984–1996 efter kön och föräldrarnas utbildningsnivå  
Procent

Kön	Påbörjad högskoleutbildning per grupp av föräldrarnas utbildningsnivå (%)							
	Födelseår	Totalt i årskullen	Forskarutbildning	Eftergymn. >= 3 år	Eftergymn. < 3 år	Gymnasial 3 år	Gymnasial <= 2 år	Förgymnasial
<b>Totalt</b>								
	1984	44	83	71	55	42	29	22
	1988	44	84	70	54	40	27	22
	1992	45	85	68	54	38	26	22
	1996	46	85	66	52	37	27	25
<b>Kvinnor</b>								
	1984	52	87	77	65	51	37	28
	1988	52	86	77	63	49	36	29
	1992	53	86	75	63	48	34	29
	1996	55	89	74	62	47	36	33
<b>Män</b>								
	1984	37	80	66	46	34	21	15
	1988	37	82	64	46	32	19	15
	1992	37	84	61	45	29	18	16
	1996	37	81	58	42	27	18	18

Uppgifter om samtliga årskullar födda 1984–1996 redovisas i bilagetabell 3A i separat tabellbilaga. I den tabellen finns även uppgift om påbörjad högskoleutbildning vid 21 år för årskullar födda 1984–2000

### Fortsatt stora skillnader mellan kvinnor och män i påbörjad högskoleutbildning

Även bland kvinnor respektive män har andelarna som börjat i högskolan varit på ungefär samma nivå bland födda mellan 1984 och 1996. Övergångsandelens skiljer sig dock stort mellan könen. I födelsekullen 1996 hade 55 procent av kvinnorna och 37 procent av männen börjat i högskolan senast vid 25 års ålder.

Även om andelen som påbörjat högskoleutbildning vid 25 års ålder skiljer sig åt mellan män och kvinnor är tendenserna gällande föräldrarnas utbildningsnivå likartade.



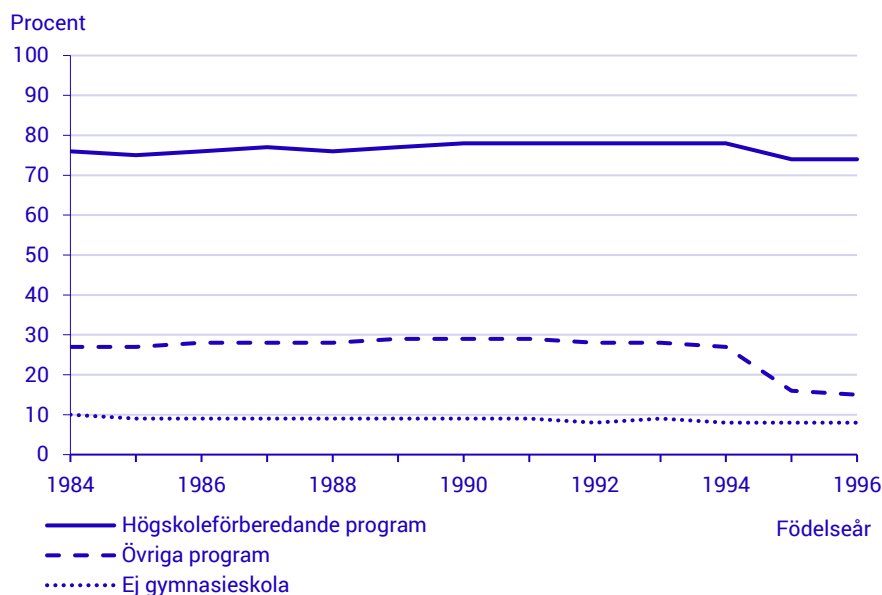
Det vill säga – ju högre utbildningsnivå för föräldrarna, desto högre andel som påbörjat högskolestudier. För såväl kvinnor som män har andelen med forskarutbildade eller förgymnasialt utbildade föräldrar som påbörjat högskolestudier ökat mellan årskullarna 1984–1996. För alla andra utbildningsgrupper hade andelen minskat mellan årskullarna 1984–1996 för såväl kvinnor som män. Se även avsnittet *Relativa chansen till högskolestudier* och bilagetabell 3A i separat tabellbilaga.

### Föregående gymnasieutbildning har stor betydelse för övergång till högskolan

Samtliga gymnasieprogram blev treåriga under mitten av 1990-talet och alla program skulle då också ge grundläggande behörighet till högskolestudier.

Från och med höstterminen 2011 trädde en ny gymnasiereform, Gy11, i kraft. I Gy11 delas gymnasieprogrammen in i högskoleförberedande program (tidigare studieförberedande program) och yrkesprogram (tidigare yrkesförberedande program). Yrkesprogrammen redovisas i det här SM:et under *Övriga program* där även specialutformade program och introduktionsprogram (tidigare individuella program) ingår. För mer information om gymnasieutbildningarna se avsnittet *Kort om statistiken* längst bak i rapporten.

**Figur 8. Andel med påbörjad högskoleutbildning vid 25 års ålder för årskullar födda 1984–1996 per grupp av gymnasieutbildning**



Könsuppdelade uppgifter finns i bilagetabell 3A i separat tabellbilaga.

Andelen med påbörjad högskoleutbildning vid 25 års ålder är stor för de som avslutat Högskoleförberedande program och är för årskullarna födda 1984 till 1996 cirka 74 procent. Lägst andel uppvisar årskullarna födda 1995 och 1996 med 74 procent. För årskullarna födda 1990–1994 var andelen desto högre med 78 procent.

För personer födda 1984 till 1996 som slutfört ett övrigt gymnasieprogram hade andelen med påbörjad högskoleutbildning vid 25 års ålder minskat kraftigt under perioden. För årskullarna födda 1984 till 1994 har andelen varierat mellan 27 och 29 procent. För årskullarna 1995 och 1996 minskade andelen till 16 respektive 15 procent. En trolig förklaring till minskningen är att personer födda 1995 var den första årskullen som avslutade gymnasiet enligt den nya gymnasiereformen, Gy11.

Även bland de personer i en årskull som saknar ett slutfört gymnasieprogram finns en mindre grupp som påbörjar högskolestudier. Andelen minskade från 10 till 8 procent för årskullarna 1984 till 1996. Minskningen beror troligen på sämre möjligheter att läsa in en gymnasiebehörighet på kommunal vuxenutbildning (komvux) eftersom det varit neddragningar i den utbildningsformen.

Från och med årskullen född 1995, som var den första årskullen att gå ut gymnasieskolan enligt den nya gymnasireformen, Gyll, har andelen som avslutat ett övrigt gymnasieprogram minskat (se bilagetabell 3A i separat tabellbilaga). Andelen elever som avslutade en gymnasieutbildning ökade istället på de högskoleförberedande gymnasieprogrammen.

### Föräldrarnas utbildningsnivå påverkar valet av gymnasieutbildning

I årskullen födda 1996 hade 54 procent slutfört gymnasieskolans Högskoleförberedande program. De här programmen var betydligt vanligare för personer med forskarutbildade föräldrar jämfört med dem med enbart förgymnasialt utbildade föräldrar, 85 respektive 30 procent.

**Tabell 13. Andel med avslutad grupp av gymnasieutbildning för årskullen födda 1996 per föräldrarnas utbildningsnivå**  
Procent

Egen gymnasieutbildning	Slutförd gymnasieutbildning per grupp av föräldrarnas utbildningsnivå (%)						
	Totalt i årskullen	Forskarutbildning	Eftergymn. >= 3 år	Eftergymn. < 3 år	Gymnasial 3 år	Gymnasial <= 2 år	Förgymnasial
<b>Totalt</b>							
Högskoleförberedande	54	85	73	61	47	35	30
Övrig gymnasial	28	5	15	24	34	40	28
Ej gymnasial	18	10	12	14	19	25	42
Summa	100	100	100	100	100	100	100
<b>Kvinnor</b>							
Högskoleförberedande	60	87	78	68	55	42	34
Övrig gymnasial	23	4	12	19	29	35	27
Ej gymnasial	16	9	10	12	16	23	39
Summa	100	100	100	100	100	100	100
<b>Män</b>							
Högskoleförberedande	48	82	68	55	39	28	25
Övrig gymnasial	32	6	19	29	40	45	30
Ej gymnasial	20	12	13	16	21	27	45
Summa	100	100	100	100	100	100	100

I bilagetabell 3A i separat tabellbilaga finns uppgifter om slutförd gymnasieutbildning för årskullarna födda 1984–2000

Drygt var femte person i årskullen födda 1996 hade inte slutfört en gymnasieutbildning. Andelen var 42 procent för dem med enbart förgymnasialt utbildade föräldrar och andelen minskar sedan stegvis med föräldrarnas utbildningsnivå till 10 procent för personer med forskarutbildade föräldrar. Andelen som inte slutfört någon gymnasieutbildning oavsett föräldrarnas utbildningsnivå minskade från 25 till 18 procent i årskullarna födda 1984 respektive 1996.

### **Se även bilagetabell 3A i separat tabellbilaga**

### Påbörjad högskoleutbildning skiljer även vid liknande gymnasieutbildning

En del av skillnaden i övergång till högskolan som beror på att föräldrarna har olika utbildningsnivå kan hänföras till skillnader i den föregående gymnasieutbildningen. Det kvarstår dock en skillnad i påbörjade högskolestudier även när jämförelsen görs för dem med liknande gymnasieutbildning.

För personer födda 1996 som hade slutfört ett Högskoleförberedande program hade 92 procent av dem med forskarutbildade föräldrar påbörjade högskolestudier vid 25 års ålder jämfört med 67 procent för dem med förgymnasialt utbildade föräldrar. Även för personer med ett övrigt gymnasieprogram fanns stora skillnader i övergången till högskolan efter föräldrarnas utbildningsnivå.

För de personer födda 1996 som inte slutfört något program i gymnasieskolan hade 39 procent av dem med forskarutbildade föräldrar påbörjat högskolestudier. Andelen minskar därefter med föräldrarnas utbildningsnivå och uppgick till 3 procent för dem med förgymnasialt utbildade föräldrar.

I samtliga redovisade kombinationer av egen gymnasieutbildning och föräldrarnas utbildningsnivå har kvinnor högre övergång till högskolestudier än män. Speciellt stor var skillnaden för dem med ett övrigt gymnasieprogram.

**Tabell 14. Andel med påbörjad högskoleutbildning vid 25 års ålder för årskullen födda 1996 efter kön, egen gymnasieutbildning och föräldrarnas utbildningsnivå**  
Procent

Kön	Påbörjad högskoleutbildning per grupp av föräldrarnas utbildningsnivå (%)							
	Egen gymnasieutbildning	Totalt i årskullen	Forskarutbildning	Eftergymn. >= 3 år	Eftergymn. < 3 år	Gymnasial 3 år	Gymnasial <= 2 år	För-gymnasial
<b>Totalt</b>		<b>46</b>	<b>85</b>	<b>66</b>	<b>52</b>	<b>37</b>	<b>27</b>	<b>25</b>
Högskoleförberedande		74	92	82	74	66	62	67
Övrig gymnasial		15	48	25	19	13	11	12
Ej gymnasial		8	39	19	11	6	4	3
<b>Kvinnor</b>		<b>55</b>	<b>89</b>	<b>74</b>	<b>62</b>	<b>47</b>	<b>36</b>	<b>33</b>
Högskoleförberedande		78	93	86	80	72	66	75
Övrig gymnasial		25	67	39	31	22	19	20
Ej gymnasial		12	51	25	15	9	6	5
<b>Män</b>		<b>37</b>	<b>81</b>	<b>58</b>	<b>42</b>	<b>27</b>	<b>18</b>	<b>18</b>
Högskoleförberedande		69	91	78	68	59	55	58
Övrig gymnasial		9	34	17	11	7	5	6
Ej gymnasial		6	31	14	9	3	3	2

I bilagetabell 3A i separat tabellbilaga finns motsvarande uppgifter för årskullarna födda 1984–1996.

### Många med utländsk bakgrund har föräldrar med förgymnasial utbildning

I det här avsnittet analyseras årskullen födda 1996 speciellt för att se i vilken utsträckning svensk respektive utländsk bakgrund varierar med föräldrarnas utbildningsnivå i övergången till högskolestudier vid 25 års ålder.

I årskullen födda 1996 fanns 97 900 personer som var folkbokförda i Sverige, varav 17 200 hade utländsk bakgrund. Med utländsk bakgrund avses personer som själva är utrikes födda samt personer som är födda i Sverige med två utrikes födda föräldrar. Se även definitionen i avsnittet *Kort om statistiken*.

I den aktuella årskullen var andelen med enbart förgymnasialt utbildade föräldrar betydligt större för personer med utländsk bakgrund jämfört med personer med svensk bakgrund, 18 respektive 2 procent.

**Tabell 15. Årskullen födda 1996 efter kön, svensk/utländsk bakgrund och föräldrarnas utbildningsnivå**  
Procent

Kön	Föräldrarnas utbildningsnivå (%)								
	Antal	Forskarutbildning	Eftergymn. >= 3 år	Eftergymn. < 3 år	Gymnasial 3 år	Gymnasial <= 2 år	För-gymnasial	Ej nivå	Summa
<b>Totalt</b>	<b>97 900</b>	<b>2</b>	<b>28</b>	<b>20</b>	<b>20</b>	<b>25</b>	<b>5</b>	<b>0</b>	<b>100</b>
Svensk	80 700	2	28	21	21	25	2	0	100
Utländsk	17 200	2	24	15	18	22	18	1	100
<b>Kvinnor</b>	<b>47 700</b>	<b>2</b>	<b>28</b>	<b>20</b>	<b>21</b>	<b>24</b>	<b>5</b>	<b>0</b>	<b>100</b>
Svensk	39 400	2	29	21	21	25	2	0	100
Utländsk	8 400	2	24	15	18	22	18	1	100
<b>Män</b>	<b>50 200</b>	<b>2</b>	<b>27</b>	<b>20</b>	<b>20</b>	<b>25</b>	<b>5</b>	<b>0</b>	<b>100</b>
Svensk	41 300	2	28	21	21	26	2	0	100
Utländsk	8 900	2	24	16	17	22	19	1	100

Antalsuppgifterna är avrundade till närmaste 100-tal.

Andelen med forskarutbildade föräldrar var lika stor i båda grupperna, 2 procent. Fördelningen efter föräldrarnas utbildningsnivå var likartad för kvinnor och män.

Personer med svensk bakgrund hade mer välutbildade föräldrar än personer med utländsk bakgrund. Andelen som hade föräldrar med minst en treårig eftergymnasial utbildning (exklusive forskarutbildning) var 28 procent för dem med svensk

bakgrund och 24 procent för dem med utländsk bakgrund. Även andelen med kortare eftergymnasialt utbildade föräldrar var större i gruppen med svensk bakgrund.

### Högskolestudier något vanligare för dem med utländsk bakgrund

I hela årskullen födda 1996 hade 46 procent påbörjat en högskoleutbildning i Sverige till och med 25 års ålder. Andelen med påbörjade högskolestudier var större för dem med utländsk bakgrund jämfört med svensk, 48 respektive 45 procent.

Andelen med påbörjade högskolestudier i Sverige vid 25 års ålder varierar också mellan personer med svensk och utländsk bakgrund om utbildningsnivån för föräldrarna är densamma. Bland dem med enbart förgymnasialt eller gymnasialt utbildade föräldrar var det betydligt vanligare att personer med utländsk bakgrund än personer med svensk bakgrund påbörjat högskolestudier vid 25 års ålder.

Situationen var den motsatta för dem med längre eftergymnasialt utbildade föräldrar. I den gruppen hade en större andel av personer med svensk bakgrund än personer med utländsk bakgrund påbörjat högskolestudier. Skillnaden mellan grupperna ökade med föräldrarnas utbildningsnivå. I gruppen med forskarutbildade föräldrar hade 87 procent av dem med svensk bakgrund påbörjat högskolestudier jämfört med 74 procent för dem med utländsk bakgrund.

I gruppen som hade föräldrar med en kortare eftergymnasial utbildning hade ungefär lika stora andelar av dem med svensk som med utländsk bakgrund påbörjat högskolestudier.

**Tabell 16. Andel med påbörjad högskoleutbildning vid 25 års ålder i årskullen födda 1996 efter kön, svensk/utländsk bakgrund och föräldrarnas utbildningsnivå**  
Procent

Kön	Påbörjad högskoleutbildning per grupp av föräldrarnas utbildningsnivå (%)						
	Totalt	Forskarutbildning	Eftergymn. >= 3 år	Eftergymn. < 3 år	Gymnasial 3 år	Gymnasial <= 2 år	Förgymnasial
<b>Totalt</b>	<b>46</b>	<b>85</b>	<b>66</b>	<b>52</b>	<b>37</b>	<b>27</b>	<b>25</b>
Svensk	45	87	67	52	35	24	14
Utländsk	48	74	62	51	48	42	32
<b>Kvinnor</b>	<b>55</b>	<b>89</b>	<b>74</b>	<b>62</b>	<b>47</b>	<b>36</b>	<b>33</b>
Svensk	54	92	74	62	45	33	19
Utländsk	58	77	70	63	59	53	41
<b>Män</b>	<b>37</b>	<b>81</b>	<b>58</b>	<b>42</b>	<b>27</b>	<b>18</b>	<b>18</b>
Svensk	37	83	59	42	25	16	9
Utländsk	39	71	54	41	38	31	23

I samtliga kombinationer av föräldrarnas utbildningsnivå och svensk/utländsk bakgrund hade en större andel av kvinnorna än männen påbörjat högskolestudier.

För information om påbörjade högskolestudier för fler årskullar och en indelning efter invandringsålder (dock inte efter föräldrars utbildning) se statistiskt meddelande om svensk och utländsk bakgrund för studenter och doktorander (UF 19 SM 2201).

### **Relativa chansen till högskoleutbildning vid 25 års ålder**

För att beskriva utvecklingen i påbörjade högskolestudier för årskullarna födda 1984–1996 efter föräldrarnas utbildningsnivå redovisas i det här avsnittet den relativa chansen att påbörja en högskoleutbildning vid 25 års ålder. Det mått som mäter den relativa chansen benämns oddskvot eller korsprodukt. Se även avsnittet *Kort om statistiken*. Den relativa chansen uttrycker sannolikheten för att ungdomar med till exempel förgymnasialt utbildade föräldrar har påbörjat högskolestudier vid 25 års ålder i relation till att de inte har det, i jämförelse med motsvarande relation för ungdomar med föräldrar med någon annan utbildningsnivå.

I den här redovisningen är det gruppen med enbart förgymnasialt utbildade föräldrar som utgör jämförelsegrupp, som därigenom får 1,0 som värde. De övriga fem gruppernas chanser till högskolestudier jämförs då med chansen för gruppen med förgymnasialt utbildade föräldrar.

Måttet påverkas inte av hur många som har föräldrar med en viss utbildningsnivå eller av hur många som påbörjat utbildning på en viss nivå. Det innebär att det blir möjligt att avgöra om graden av snedrekrytering förändras om den totala andelen som påbörjar högre utbildning samtidigt förändras. Ju större skillnad som finns i den relativa chansen till högskolestudier mellan olika grupper desto större är snedrekryteringen. När det inte föreligger någon snedrekrytering är oddskvoten lika med 1,0 för samtliga grupper.

### **Stora skillnader i relativ chans till högskolestudier**

Klart störst relativ chans att påbörja högskolestudier vid 25 års ålder hade personer med forskarutbildade föräldrar. För personer som hade föräldrar med en längre eftergymnasial utbildning (men inte forskarutbildning) minskade chansen med nästan en tredjedel jämfört med dem som hade forskarutbildade föräldrar. Den relativa chansen till högskolestudier fortsätter sedan att minska med föräldrarnas utbildningsnivå.

**Tabell 17. Relativa chansen till högskolestudier till och med 25 års ålder för årskullar födda 1984–1996 per kön och föräldrarnas utbildningsnivå**

Personer med enbart förgymnasialt utbildade föräldrar utgör jämförelsegrupp = 1

Kön	Relativa chansen till högskoleutbildning efter föräldrarnas utbildningsnivå						
	Födelseår	Forskar- utbildning	Eftergymn. >= 3 år	Eftergymn. < 3 år	Gymnasial 3 år	Gymnasial <= 2 år	Förgymn- asial
<b>Totalt</b>							
1984		18,2	9,0	4,5	2,7	1,5	1,0
1986		20,2	9,0	4,5	2,7	1,5	1,0
1988		18,7	8,5	4,3	2,4	1,3	1,0
1990		17,5	7,9	4,1	2,3	1,3	1,0
1992		20,0	7,6	4,1	2,2	1,2	1,0
1994		16,3	6,7	3,7	2,1	1,2	1,0
1996		16,6	5,8	3,2	1,7	1,1	1,0
<b>Kvinnor</b>							
1984		16,7	8,7	4,7	2,6	1,5	1,0
1986		22,8	9,0	4,7	2,8	1,5	1,0
1988		15,7	8,2	4,3	2,4	1,4	1,0
1990		15,5	7,6	4,3	2,3	1,3	1,0
1992		15,2	7,4	4,2	2,2	1,3	1,0
1994		13,5	6,4	3,8	2,1	1,2	1,0
1996		16,1	5,7	3,4	1,8	1,2	1,0
<b>Män</b>							
1984		22,0	10,5	4,7	2,9	1,5	1,0
1986		21,5	10,1	4,6	2,9	1,4	1,0
1988		24,8	10,0	4,8	2,6	1,3	1,0
1990		21,5	9,2	4,2	2,4	1,3	1,0
1992		28,1	8,6	4,5	2,3	1,2	1,0
1994		22,8	8,1	4,2	2,3	1,3	1,0
1996		19,8	6,6	3,4	1,7	1,0	1,0

Årskullarna födda 1984–1996 blev 25 år 2009–2021. Relativa chansen till högskolestudier för de som saknar uppgift om föräldrarnas utbildning är på ungefär samma nivå som för dem med kortare gymnasialt utbildade föräldrar.

### Inga eller små förändringar i den relativa chansen till högskolestudier

De redovisade resultaten för årskullarna födda 1984–1996 tyder på att det är samma grupper i samtliga årskullar utifrån föräldrarnas utbildningsnivå som har en hög eller låg relativ chans till högskoleutbildning vid 25 års ålder. En viss utjämnning av snedrekryteringen kan dock skönjas mellan gruppen som har förgymnasialt utbildade föräldrar i förhållande till de andra grupperna, bland annat dem med eftergymnasialt utbildade föräldrar om minst tre år.

Det har skett en del svängningar mellan födelsekullarna i den relativa chansen till svensk högskoleutbildning för dem som har forskarutbildade föräldrar, och speciellt vid en uppdelning efter kön. Gruppen med forskarutbildade föräldrar är dock antalsmässigt liten vilket medför att det finns slumpmässiga variationer mellan åren.

### Påbörjad utbildning på forskarnivå i årskullarna födda 1984–1991

I vilken utsträckning födelsekullar med olika sociala bakgrunder har påbörjat forskarstudier följs i redovisningen till och med det år de fyllt 30 och avser födda 1984–1991. Bland dem har andelen som påbörjat en forskarutbildning i Sverige till och med 30 års ålder minskat från 1,1 till 0,6 procent. Mellan kvinnor och män är skillnaderna små i andelar med påbörjad forskarutbildning.

### Forskarstudier klart vanligast för dem med forskarutbildade föräldrar

De skillnader som tidigare redovisats i övergången till högskolan mellan grupper med föräldrar på olika utbildningsnivå är ännu större i övergången till forskarutbildningen. I den senaste årskullen som kunnat följas upp vid 30 års ålder, årskullen födda 1991, hade 5,9 procent av dem med forskarutbildade föräldrar själva påbörjat en forskarutbildning. Andelen blir därefter gradvis mindre när föräldrarnas utbildningsnivå sjunker. I gruppen med enbart förgymnasialt utbildade föräldrar hade 0,1 procent påbörjat en forskarutbildning.

Tabell 18. Andel med påbörjad forskarutbildning till och med 30 års ålder för årskullar födda 1984–1991 efter kön och föräldrarnas utbildningsnivå

Procent

Kön	Påbörjad högskoleutbildning per grupp av föräldrarnas utbildningsnivå (%)							
	Födelseår	Totalt i årskullen	Forskarutbildning	Eftergymn. >= 3 år	Eftergymn. < 3 år	Gymnasial 3 år	Gymnasial <= 2 år	Förgymnasial
<b>Totalt</b>								
	1984	1,1	7,6	2,3	1,1	0,9	0,4	0,2
	1986	0,8	6,7	1,7	1,0	0,6	0,3	0,1
	1988	0,7	6,2	1,5	0,8	0,5	0,2	0,1
	1989	0,7	6,1	1,6	0,7	0,4	0,2	0,1
	1991	0,6	5,9	1,3	0,7	0,2	0,2	0,1
<b>Kvinnor</b>								
	1984	1,0	7,2	2,2	1,1	0,9	0,3	0,1
	1986	0,7	6,9	1,5	0,8	0,4	0,3	0,1
	1988	0,6	5,4	1,3	0,7	0,4	0,2	0,1
	1989	0,6	5,5	1,5	0,7	0,3	0,1	0,1
	1991	0,5	6,7	1,0	0,6	0,2	0,2	0,2
<b>Män</b>								
	1984	1,1	8,0	2,5	1,2	0,9	0,4	0,2
	1986	0,9	6,5	1,9	1,1	0,7	0,3	0,1
	1988	0,8	6,9	1,6	0,8	0,6	0,3	0,1
	1989	0,7	6,6	1,7	0,6	0,5	0,2	0,1
	1991	0,7	5,2	1,5	0,8	0,2	0,1	0,1

Andelen i en årskull som börjar i forskarutbildningen var störst för årskullen 1984 med 1,1 procent och har därefter sjunkit till 0,6 procent för årskullen 1991. Framför allt har övergångsfrekvensen till forskarutbildningen sjunkit för grupperna med högutbildade föräldrar.

### Högre övergång till forskarutbildning för dem med en tidigare examen

Av de personer som påbörjat en forskarutbildning vid 30 års ålder i de redovisade årskullarna hade så gott som alla en tidigare examen från högskolan. För dem med en examen från grundnivå eller avancerad nivå i högskolan blir övergången till forskarutbildningen naturligtvis högre än för hela årskullen. Av dem som föddes 1991 och hade en examen på grundnivå eller avancerad nivå hade 2,1 procent påbörjat en forskarutbildning jämfört med 0,6 procent i hela årskullen. I gruppen med en tidigare examen hade en större andel män än kvinnor påbörjat forskarutbildning, 3,3 respektive 1,4 procent.

I årskullen födda 1991 med en tidigare examen hade 9,2 procent av personer med forskarutbildade föräldrar påbörjat en forskarutbildning till och med 30 års ålder. Det kan jämföras med 1,2 procent bland personer med enbart förgymnasialt utbildade föräldrar. Det var dock i gruppen vars föräldrar hade en längre gymnasial utbildning som övergången till forskarutbildningen var minst, nämligen 0,8 procent. Över tid har andelen varierat kring 1 procent bland dem som har förgymnasialt utbildade föräldrar samtidigt som andelen övergångna till forskarutbildningen har sjunkit i de övriga grupperna och den sociala snedrekryteringen till forskarutbildningen har därmed minskat.

**Tabell 19. Påbörjad forskarutbildning till och med 30 års ålder bland födda 1984–1991 med examen på grundnivå eller avancerad nivå efter kön och föräldrarnas utbildningsnivå**  
Procent

Kön	Påbörjad högskoleutbildning per grupp av föräldrarnas utbildningsnivå (%)						
Födelseår	Totalt i årskullen	Forskarutbildning	Eftergymn. >= 3 år	Eftergymn. < 3 år	Gymnasial 3 år	Gymnasial <= 2 år	Förgymnasial
<b>Totalt</b>							
1984	3,8	12,6	4,8	3,3	3,6	2,1	1,4
1986	3,0	10,7	3,6	2,8	2,2	1,8	1,1
1988	2,6	10,0	3,1	2,2	1,9	1,5	1,1
1989	2,4	9,7	3,4	1,8	1,7	1,0	0,7
1991	2,1	9,2	2,6	1,9	0,8	1,0	1,2
<b>Kvinnor</b>							
1984	2,7	10,6	3,7	2,4	2,5	1,3	0,7
1986	2,0	9,2	2,6	1,9	1,2	1,1	0,7
1988	1,7	7,8	2,3	1,7	1,0	0,8	0,6
1989	1,7	8,1	2,6	1,4	1,0	0,5	0,5
1991	1,4	9,3	1,7	1,2	0,5	0,8	1,0
<b>Män</b>							
1984	5,7	15,1	6,3	4,9	5,7	4,1	3,2
1986	4,7	12,6	4,9	4,5	4,1	3,4	2,0
1988	4,0	12,6	4,2	3,1	3,6	3,2	2,3
1989	3,7	11,7	4,5	2,6	3,1	2,2	1,2
1991	3,3	9,0	4,1	3,1	1,6	1,6	1,7

I gruppen med forskarutbildade föräldrar hade en större andel kvinnor än män påbörjat forskarutbildning, 9,3 respektive 9,0 procent. I övriga grupper efter föräldrarnas utbildningsnivå hade män högre övergång till forskarutbildningen än kvinnor. Skillnaden mellan könen i påbörjad forskarutbildning beror till viss del på att kvinnor och män har avlagt examina inom olika utbildningsinriktningar på grundnivå och avancerad nivå. Män har oftare en examen med inriktning mot *teknik och tillverkning*, ett område med relativt många som fortsätter med forskarstudier, medan kvinnor oftare har en examen inom området *hälso- och sjukvård* samt *social omsorg* eller inom området *pedagogik och lärarutbildning*. De här områdena har förhållandevis låg övergång till forskarstudier. Se även avsnittet *Övergång för examinerade till forskarutbildning*.

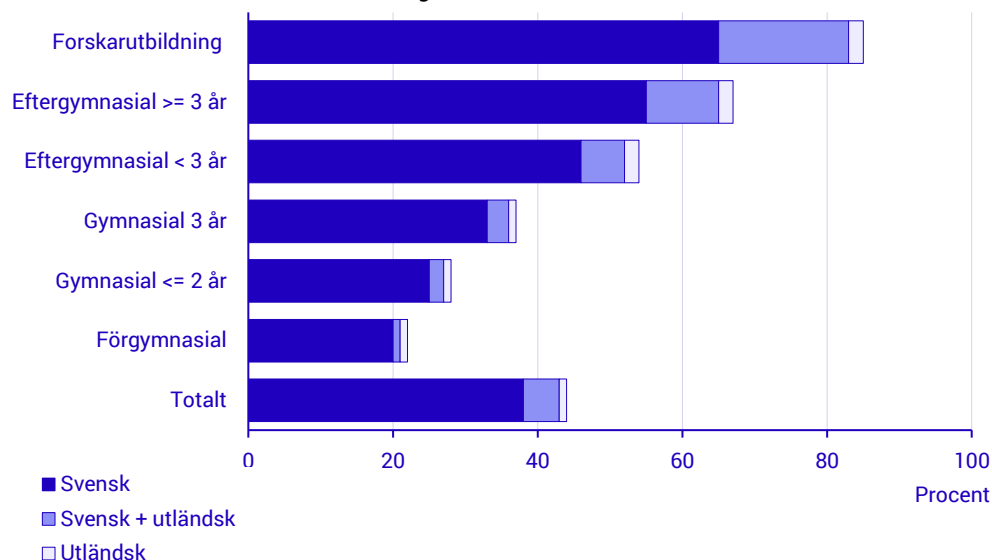


## Påbörjad svensk och utländsk högskoleutbildning 2011–2021

I det här avsnittet redovisas uppgifter om påbörjad svensk respektive utländsk högskoleutbildning, till och med 25 års ålder för 25-åringar folkbokförda i Sverige, fördelade efter föräldrarnas utbildningsnivå. Personer som fått studiemedel från Centrala studiestödsnämnden (CSN) för eftergymnasiala studier utomlands utgör gruppen med utlandsstudier.

Totalt uppgick andelen med påbörjad svensk eller utländsk högskoleutbildning till 43 procent av 25-åringarna folkbokförda i Sverige 2021. Andelen var 51 procent för kvinnor och 36 procent för män.

**Figur 9. 25-åringar 2021 (födda 1996) med påbörjad svensk och utländsk högskoleutbildning till och med 25 års ålder efter föräldrarnas utbildningsnivå**



Under mitten av 00-talet hade runt 10 procent av 25-åringarna studerat utomlands till och med 25 års ålder. Andelen minskade därefter och uppgick till 6 procent för 25-åringarna 2021. Flertalet som studerat utomlands har även studerat i svensk högskola till och med 25 års ålder.

**Tabell 20. 25-åringar 2021 med påbörjad svensk och utländsk högskoleutbildning till och med 25 års ålder efter kön och föräldrarnas utbildningsnivå**

Procent

Kön	Påbörjad högskoleutbildning per grupp av föräldrarnas utbildningsnivå (%)						
	Totalt	Forskarutbildning	Eftergymn. >= 3 år	Eftergymn. < 3 år	Gymnasial 3 år	Gymnasial <= 2 år	Förgymnasial
<b>Totalt</b>							
Högskoleutbildning totalt	43	86	67	53	38	28	22
Svensk utbildning	38	65	55	46	33	25	20
Svensk + utländsk utb.	5	18	10	6	3	2	1
Utländsk utbildning	1	2	2	2	1	1	1
<b>Kvinnor</b>							
Högskoleutbildning totalt	51	90	75	63	48	37	29
Svensk utbildning	44	66	61	54	42	33	27
Svensk + utländsk utb.	6	22	12	7	4	2	2
Utländsk utbildning	1	3	2	2	1	1	1
<b>Män</b>							
Högskoleutbildning totalt	36	82	60	43	27	19	16
Svensk utbildning	31	65	50	37	25	17	14
Svensk + utländsk utb.	3	15	8	4	2	1	1
Utländsk utbildning	1	2	2	1	1	1	1

<sup>1</sup> Med utländsk utbildning avses studier utomlands med svenska studiemedel.

### Vanligare med utlandsstudier för dem med högutbildade föräldrar

Bland 25-åringarna 2021 som hade forskarutbildade föräldrar hade 21 procent studerat utomlands med svenska studiemedel. Andelen minskade för grupperna som hade föräldrar med lägre utbildningsnivåer. För dem med enbart förgymnasialt utbildade föräldrar var andelen med utlandsstudier ungefär 2 procent.

Personer som enbart studerat utomlands, och som alltså inte studerat i svensk högskola, var 1–2 procent för samtliga redovisade grupper efter föräldrarnas utbildningsnivå.

**Tabell 21. Påbörjad utländsk högskoleutbildning till och med 25 års ålder för 25-åringarna 2011–2021 efter kön och föräldrarnas utbildningsnivå**

Procent

Kön	Påbörjad högskoleutbildning per grupp av föräldrarnas utbildningsnivå (%)							
	25-åringar År	Totalt	Forskarutbildning	Eftergymn- >= 3 år	Eftergymn. < 3 år	Gymnasial 3 år	Gymnasial <= 2 år	Förgymnasial
<b>Totalt</b>								
2011	7	27	18	9	7	3	3	
2013	7	24	16	9	6	3	4	
2015	7	24	16	9	6	3	3	
2017	7	25	16	9	6	3	3	
2019	7	22	14	9	6	3	3	
2021	6	21	12	7	4	3	2	
<b>Kvinnor</b>								
2011	9	31	21	11	9	4	4	
2013	9	28	20	11	8	4	4	
2015	9	29	19	12	8	4	4	
2017	9	28	19	11	8	4	4	
2019	9	26	17	11	7	4	3	
2021	7	25	14	9	6	3	3	
<b>Män</b>								
2011	6	23	14	7	5	2	2	
2013	6	20	13	7	4	2	3	
2015	5	20	13	6	4	2	2	
2017	6	21	12	7	4	2	3	
2019	5	19	12	7	4	3	2	
2021	5	17	10	6	3	2	2	

### Fler kvinnor än män har studerat utomlands

Det är fortfarande vanligare att kvinnor än män har studerat utomlands med svenska studiemedel. Cirka 7 respektive 5 procent av de 25-åriga kvinnorna och männen studerade utomlands år 2021. Andelen med utlandsstudier har minskat för såväl kvinnor som män vid jämförelse av de som var 25 år 2011 respektive 2021.

I samtliga grupper av föräldrarnas utbildningsnivå har kvinnorna i större utsträckning än männen studerat utomlands. För 25-åringar 2021 med forskarutbildade föräldrar var andelen 25 procent för kvinnor och 17 procent för män. För dem med enbart förgymnasialt utbildade föräldrar hade 3 procent av kvinnorna och 2 procent av männen studerat utomlands.

## Kort om statistiken

---

### Statistikens ändamål och innehåll

Statistiken om högskolenybjörjare och doktorandnybjörjare efter föräldrarnas utbildningsnivå görs från och med år 2013 på uppdrag av Universitetskanslersämbetet (UKÄ), tidigare gjordes den på uppdrag av Högskoleverket.

För statistiken om studenter och examina i högskoleutbildning på grundnivå och avancerad nivå som också görs på uppdrag av UKÄ finns en mer ingående beskrivning (dokumentation) på SCB:s webbplats, [www.scb.se](http://www.scb.se). I det nu aktuella SM:et läggs därför tyngdpunkten i *Kort om statistiken* på faktorer som avser redovisningen av föräldrarnas utbildningsnivå för nybjörjare och studenter i högskolan.

Syftet med det här SM:et är *dels* att redovisa föräldrarnas utbildningsnivå för studenter och olika nybjörjargrupper i högskolan, *dels* att för vissa årskullar beskriva påbörjad svensk högskoleutbildning vid viss ålder efter föräldrarnas utbildningsnivå. I redovisningen beskrivs även övergångsfrekvensen till forskarutbildningen för examinerade från högskoleutbildning på avancerad nivå efter föräldrarnas utbildningsnivå.

Följande redovisningsgrupper efter kön och föräldrarnas utbildningsnivå ingår i SM:et:

- Nybjörjare i högskoleutbildning på grundnivå och avancerad nivå, exklusive inresande studenter läsåren 2011/12–2021/22: högskolenybjörjare, nybjörjare vid viss högskola (högskolanybjörjare), nybjörjare på yrkesexamensprogram, nybjörjare på generella program och nybjörjare på konstnärliga program.
- Påbörjad forskarutbildning t.o.m. läsåret 2020/21 för examinerade från högskoleutbildning på avancerad nivå läsåren 2012/13–2016/17.
- Nybjörjare i forskarutbildning, exklusive utländska doktorander, läsåren 2011/12–2020/21.
- För årskullarna födda 1984–2000: påbörjad högskoleutbildning vid viss ålder, 21 år och 25 år, samt påbörjad forskarutbildning vid 30 års ålder.
- Påbörjad svensk och utländsk högskoleutbildning för 25-åringar folkbokförda i Sverige 2011–2021.
- Registrerade studenter, exklusive inresande studenter, läsåren 2011/12–2021/22 och doktorander, exklusive utländska doktorander, läsåren 2011/12–2020/21.

Från Universitets- och högskoleregistret hämtas uppgifter om svensk högskoleutbildning. Uppgifterna om årskullarna hämtas från Registret över totalbefolkningen (RTB). Föräldrakoppling erhålls från Flergenerationsregistret och uppgifter om föräldrarnas utbildningsnivå från Registret över befolkningens utbildning. Se även följande avsnitt *Information om statistikens framställning* och *Bra att veta*.

### Definitioner och förklaringar

**Doktorandnybjörjare** Nybjörjare i utbildningen på forskarnivå blir man den termin man för första gången rapporteras med en aktivitet över 0 procent. För att ingå i SCB:s statistik måste doktoranden vara antagen till studier på forskarnivå.

**Gymnasieutbildning** För årskullarna folkbokförda 12-åringar födda 1984–2000 redovisas senast avslutade program i svensk gymnasieskola (kommunal vuxenutbildning, komvux, ingår inte). Majoriteten av de som är födda mellan 1984–1994 har gått i gymnasieskolan enligt den äldre läroplanen Lpf94 medan de flesta som är

födda från 1995 och framåt är avgångna från gymnasieskolan i den nya gymnasieskolan Gy11. I det äldre systemet Lpf94 motsvaras avslutade program av slutbetyg (samlad betygsdokument räknas inte) medan avslutade program i Gy11 motsvaras av examen eller avgången med studiebevis (2 500 poäng kursbetyg). Även IB Diplom räknas som avslutat program.

Uppgiften om gymnasieutbildning redovisas i tre grupper:

- Högskoleförberedande program
- Övriga program
- Ej gymnasieutbildning

Allt sedan 2011 års gymnasiereform (Gy11) som infördes hösten 2011 består de högskoleförberedande programmen av

- Ekonomiprogrammet
- Estetiska programmet
- Humanistiska programmet
- Naturvetenskapsprogrammet
- Samhällsvetenskapsprogrammet
- Teknikprogrammet.

Även International Baccalaureate Diploma Programme har klassificerats bland de högskoleförberedande programmen.

I redovisningsgruppen övriga program ingår utöver gymnasieskolans 12 yrkesprogram (Barn- och fritidsprogrammet, Bygg- och anläggningsprogrammet etc.) även riksrekryterande utbildningar med egna examensmål (bland annat inom flygteknik, tågteknik och yrkesdans).

Gymnasieprogram enligt den gymnasieskola som infördes 1994 (Lpf94) har förts till den kategori som bäst motsvarar dagens struktur i Gy11. De högskoleförberedande programmen (benämnda studieförberedande i Lpf94) motsvaras av det

- Estetiska programmet
- Naturvetenskapsprogrammet
- Samhällsvetenskapsprogrammet
- Teknikprogrammet
- International Baccalaureate.

I kategorin övriga program ingår de yrkesförberedande programmen samt även specialutformade och individuella program.

**Forskningsämnesområde** För doktorandnybörjare görs en redovisning på den grävsta nivån av forskningsämne (forskningsämnesområde). För mer information om forskningsämne se statistiska meddelandet UF 21 SM 2201.

**Föräldrarnas utbildningsnivå** beskrivs med hjälp av den förälder som har den högsta utbildningen. Uppgifterna kommer från Registret över befolkningens utbildning och är klassificerade enligt nivå i Svensk utbildningsnomenklatur (SUN). Kopplingen mellan barn och föräldrar har gjorts med hjälp av Flergenerationsregistret. Se även avsnittet *Information om statistikens framställning* och *Bra att veta*.

**Högskolenyörjare** är en student som för första gången är registrerad i högskoleutbildning i Sverige på grundnivå eller avancerad nivå, före läsåret 2007/08 benämnd grundläggande högskoleutbildning.

**Högskolanyörjare** är en student som för första gången är registrerad i högskoleutbildning på grundnivå eller avancerad nivå vid en viss högskola i Sverige, före läsåret 2007/08 benämnd grundläggande högskoleutbildning. Redovisningen sker på den högskola som verkställer utbildningen.

**Högutbildade föräldrar** innebär att minst en förälder har minst en treårig eftergymnasial utbildning.

**Inresande studenter** är studenter som ingår i lärosätenas utbytesprogram, dvs. internationellt studentutbyte inom ramen för Erasmus och andra utbytesprogram. Förutom den gruppen ingår studenter som på egen hand kommer till Sverige för högskolestudier, så kallade *freemoverstudenter*. Gruppen *freemoverstudenter* omfattar

- personer som angivit studier som grund för bosättning hos Migrationsverket och där beslutet om uppehållstillstånd är fattat mindre än två år innan studierna påbörjades
- personer som invandrat mindre än sex månader innan studiestarten
- övriga med ofullständiga personnummer i högskolornas studiedokumentationssystem.

**Läsår** omfattar perioden 1 juli–30 juni.

**Nybjörjare på yrkesexamensprogram** är en student som för första gången är registrerad på ett utbildningsprogram som normalt leder till en viss yrkesexamen.

**Nybjörjare på generella program** är en student som för första gången är registrerad på visst program mot högskole-, kandidat-, magister- och masterexamen. Samma person kan således registreras som nybjörjare en gång på samtliga fyra generella program.

**Nybjörjare på konstnärliga program** är en student som för första gången är registrerad på visst konstnärligt program mot högskole-, kandidat-, magister- och masterexamen. Samma person kan således registreras som nybjörjare en gång på samtliga fyra konstnärliga program

**Relativa chansen** är en korsprodukt som i det här SM:et beskriver relativa chansen att påbörja högskolestudier i en årskull efter föräldrarnas utbildningsnivå. Beräkningarna för samtliga grupper jämförs med gruppen som hade enbart förgymnasialt utbildade föräldrar. Den här jämförelsegrupp får då värdet 1. Om det inte fanns någon skillnad i chanser skulle samtliga grupper ha en relativ chans på 1.

Exempel:

Föräldrarnas utbildningsnivå	Relativa chansen	
	Antal med påbörjad högskoleutbildning	Antal utan påbörjad högskoleutbildning
Forskarutbildning	A	B
Förgymnasial utbildning	C	D

Relativa chansen för gruppen med forskarutbildade föräldrar =  $(A/B)/(C/D)$

**Tabellbilaga.** Från och med publiceringsåret 2020 publiceras bilagetabeller i en separat Excelfil på publiceringssidan [www.scb.se/publikation/45737](http://www.scb.se/publikation/45737).

Vid hänvisningar till bilagetabeller i det här SM:et avses den separata Excelbilagan.

**Utländsk/svensk bakgrund.** Med utländsk bakgrund avses personer, folkbokförda i Sverige, som själva är utrikes födda samt personer som är födda i Sverige med två utrikes födda föräldrar. Med svensk bakgrund avses personer som är födda i Sverige med minst en inrikes född förälder. Adopterade med minst en inrikes född adoptivförälder räknas till gruppen med svensk bakgrund medan adopterade med två utrikes födda adoptivföräldrar räknas till gruppen med utländsk bakgrund.

**Utländska doktorander** är personer som har angivit studier som grund för bosättning hos Migrationsverket och där beslutet om uppehållstillstånd är fattat mindre än två år innan studierna påbörjades samt utrikes födda doktorander som invandrat mindre än två år innan doktorandstudierna påbörjades och övriga med ofullständiga personnummer i högskolornas studiedokumentationssystem.

**Ålder** beräknas per den 31 december under läsåret.

**Årskullar (kohorter)** För folkbokförda i Sverige födda 1984–2000 redovisas i det här SM:et uppgifter om påbörjad svensk högskoleutbildning till och med året de blir 21 och 25 år. För födda 1984–1991 redovisas påbörjad svensk forskarutbildning till och med året de blir 30 år.

För folkbokförda 25-åringar 2011–2021 redovisas påbörjad svensk och utländsk högskoleutbildning (studier utomlands med svenska studiemedel) till och med året de blir 25 år.

**(Ämnes)område** I redovisningen av högskolenybjare per område sker en prioritering av yrkesexamensprogram före övriga program och kurser om en student läst inom flera områden under sin första termin. Därefter väljs områden med fler registreringspoäng före område med färre registreringspoäng.

## Information om statistikens framställning

### Uppgifter om nybörjare och examinerade

Uppgifter om olika nybörjargrupper och examinerade i högskolan hämtas från Universitets- och högskoleregistret. Registret innehåller uppgifter om registrerade studenter och uttagna examina i svensk högskoleutbildning som hämtats från studiedokumentationssystemen vid universitet och högskolor.

### Uppgifter om kopplingen barn och föräldrar

Uppgifter om de olika nybörjargrupperna i högskolan har samarbetats med uppgifter från SCB:s Flergenerationsregister för att hämta föräldruppgifter. Registret är en del i registersystemet för Registret över totalbefolkningen (RTB) där uppgifterna kommer från Skatteverkets folkbokföringsregister.

Flergenerationsregistret innehåller uppgifter om barn, den så kallade indexpersonen, och deras biologiska föräldrar. Uppgifter finns för indexpersoner som varit folkbokförda i Sverige någon gång sedan 1961 och som är födda 1932 eller senare. För adopterade indexpersoner finns även uppgift om adoptivföräldrar. Uppgifter om adoptivtidpunkt finns i Flergenerationsregistret från och med 1991. Finns utbildningsuppgift för både biologiska föräldrar och adoptivföräldrar har uppgiften för adoptivföräldrar valts. För adoptioner före 1991 utnyttjas på samma sätt uppgift om invandringsår för de som var födda utomlands.

### Uppgifter om föräldrarnas utbildningsnivå

Uppgifter om föräldrarnas utbildningsnivå finns i Registret över befolkningens utbildning (UREG). Föräldrarnas utbildningsnivå klassificeras enligt nivå i Svensk utbildningsnomenklatur (SUN). Finns tillgång till uppgift om föräldrarnas utbildning när nybörjarna var 12 år väljs den uppgiften i första hand. Finns inte uppgift vid 12 års ålder väljs uppgiften vid 13 års ålder därefter vid 11 års ålder, 14 års ålder, 10 års ålder osv. enligt ett sicksackmönster för att komma så nära 12 års ålder som möjligt. Eftersom 1990-års årgång av UREG är den första version som av kvalitets skäl rekommenderas för statistikuttag kommer den årgången av registret vara källa till föräldrarnas utbildning för flertalet studenter födda 1978 eller tidigare. Finns uppgift om båda föräldrarnas utbildningsnivå väljs den med högst utbildning (dominans-SUN). Finns endast uppgift för en förälder är det den uppgiften som används.

De inresande studenterna och utländska doktoranderna ingår inte heller i redovisningen av nybörjarna. För de här personerna saknas i de allra flesta fall föräldruppgifter i tillgängliga svenska register.

### Uppgifter för årskullarna

Kopplingen till föräldrarna har hämtats från Flergenerationsregistret enligt samma principer som för nybörjarpopulationen. Uppgift om föräldrarnas utbildning har också om möjligt hämtats från UREG när barnet var 12 år.

För årskullarna hämtas uppgifter om avslutad gymnasieutbildning från Skolverkets elevregister (se även *definitioner*). Från Universitets- och högskoleregistret tas uppgifter om påbörjad svensk högskoleutbildning respektive forskarutbildning vid en viss ålder. Uppgifterna om påbörjad högskoleutbildning för årskullarna redovisas per kalenderår.

#### ***Uppgifter om svensk/utländsk bakgrund***

I syfte att undersöka möjligheten att redovisa uppgifter om påbörjad högskoleutbildning för personer med svensk och utländsk bakgrund (se *definitioner*) redovisas i det här SM:et uppgifter om det för årskullen födda 1996.

I SCB:s Flergenerationsregister finns uppgifter om (undersöknings)personernas födelseland och föräldrarnas födelseland som utgör underlag för beskrivningen utländsk och svensk bakgrund, se definitionsavsnittet.

#### **Folkbokförda 25-åringar**

I SM:et redovisas även uppgifter om påbörjad svensk och utländsk högskoleutbildning till och med 25 års ålder för folkbokförda 25-åringar i Sverige 2011–2021. Uppgifter om 25-åringarna hämtas från RTB och svensk högskoleutbildning från Universitets- och högskoleregistret. Uppgifter om studier utomlands hämtas från Centrala studiestödsnämnden (CSN). Med utlandsstudier avses personer som fått studiemedel från CSN för eftergymnasiala studier utomlands. Uppgifter om påbörjad högskoleutbildning för 25-åringarna redovisas per kalenderår.

### **Information om statistikens kvalitet**

Uppgifterna om de olika nybörjargrupperna i högskolan är hämtade från Universitets- och högskoleregistret. Registret är en totalundersökning av registrerade studenter och uttagna examina. Uppgifterna om studenterna kommer till stor del ursprungligen från universitetens och högskolornas studieadministrativa register, som även ligger till grund för årsredovisningar som i förlängningen påverkar universitetens/högskolornas anslag. Se även SCB:s webbplats.

#### **Osäkerhetskällor**

##### ***Övertäckning***

Under hösten 2013 upptäcktes ett fel i uttagsprogrammen från Ladok (studiedokumentationssystem som används av flertalet lärosäten) som berörde registrerade studenter med tidiga avbrott. Studenter som gjort tidiga avbrott från kurs och i vissa fall program hade i de flesta fall felaktigt inkluderats i statistiken från 2007–2012 och därmed utgjort en övertäckning. Övertäckningen påverkar all statistik som bygger på registreringsuppgifter från vårterminen 2007 till höstterminen 2012. Statistiken om högskolenybörjare, högskolanybörjare, programnybörjare har således överskattats för berörda läsår till följd av övertäckningen.

SCB har utfört korrigeringar i aktuella register. De Statistiska meddelanden som finns publicerade för berörd tidsperiod kommer inte att korrigeras. Övertäckningen förändrar inte bilden i tidigare publicerad statistik och arbetsinsatsen för en sådan korrigering bedöms som alltför omfattande för att anses berättigad. Rapporten *Övertäckning i statistiken avseende registrerade och nybörjare på grundnivå och avancerad nivå läsåren 2006/07–2011/12* på SCB:s webbplats beskriver övertäckningens storlek och effekterna av registerkorrigeringen kompletterar istället befintliga Statistiska meddelandena.

I det här SM:et är uppgifter om nybörjare för tidigare läsår korrigerade.

##### ***Bortfall för uppgift om föräldrar***

Uppgift om föräldrarna i olika redovisningsgrupper hämtas från Flergenerationsregistret. Nästan alla som saknar uppgift om föräldrarna är födda utomlands.

För högskolenybörjarna läsåret 2021/22, exklusive inresande studenter, saknas uppgift om föräldrar för drygt 9 procent. Bortfallet stiger med nybörjarnas ålder. För nybörjare yngre än 22 år saknas uppgift om föräldrar för 1 procent. I åldersgruppen 35- år uppgick bortfallet till 44 procent. Det ökade bortfallet i de äldre åldersgrupperna beror på den invandring som skett. Personer som invandrat som vuxna kommer sällan med föräldrar och då finns inga uppgifter i svenska register om föräldrarnas utbildningsnivå.

För doktorandnybörjarna läsåret 2020/21 (exklusive utländska doktorander) saknade 16 procent föräldrauppgifter.

I tabellerna för nybörjarna har den procentuella fördelningen efter föräldrarnas utbildningsnivå beräknats för dem med föräldrauppgift. Av tabellerna framgår hur stor andel som saknar uppgift om föräldrarna.

För årskullar födda 1984–1996, och som var folkbokförda i Sverige saknades uppgift om föräldrarna för mindre än en procent. I tabellerna över påbörjade högskolestudier vid 21 och 25 års ålder finns en redovisningsgrupp för ej föräldrar/ej utbildningsnivå.

### **Föräldrarnas utbildningsnivå vid samma ålder**

Uppgiften om föräldrarnas utbildning har om möjligt tagits från Registret över befolkningens utbildning när undersökningsspersonen var 12 år. Registret är årligt och innehåller utbildningsuppgifter för folkbokförda personer i Sverige upp till 74 års ålder. Det första registret som rekommenderas för statistikanvändning avser år 1990. Det innebär att för undersökningsspersoner som är födda före 1978 har uppgift om föräldrarnas utbildningsnivå fått tas när barnet var äldre än 12 år.

## **Bra att veta**

### **Coronapandemin**

Under tidiga våren 2020 utbröt den pandemi som påverkade det svenska samhället på många sätt. Det påverkade bland annat högskolan i flera avseenden i form av såväl satsningar som restriktioner. Läsåret 2020/21 är det första läsåret som redovisas i det här SM:et efter att pandemin bröt ut och det har påverkat uppgifterna under läsåret 2020/21 såväl som för läsåret 2021/22. Stora satsningar har gjorts på högskolan och som redovisats i det här SM:et har en stor tillströmning av studenter som troligtvis tidigare varit i högskolan återkommit, eftersom antalet registrerade studenter har ökat betydligt mer än antalet högskolenybörjare. Distansutbildningar, sommarkurser och fristående kurser i allmänhet verkar ha lockat många studenter.

### **Utbildningsinriktning i Svensk utbildningsnomenklatur (SUN)**

Svensk utbildningsnomenklatur (SUN) är en standard för klassificering av utbildningar. Den utgör också ett system för aggregering av utbildningar till större grupper. SUN-inriktning anges på 1-siffernivå, 2-siffernivå och 3-siffernivå där 1-siffernivån är den grävsta nivån och 3-siffernivån den mest detaljerade. Det finns även en specificering av 3-siffernivån (se Meddelanden i samordningsfrågor, MIS 2000:1). I det här SM:et redovisas examinerade i högskoleutbildning på grundnivå och avancerad nivå efter SUN-inriktning på 1-siffernivå i avsnittet om *Övergång till forskarutbildning för examinerade*. Från och med läsåret 2018/19 sker redovisningen av utbildningsinriktning enligt SUN2020 <https://www.scb.se/dokumentation/klassifikationer-och-standarder/svensk-utbildningsnomenklatur-sun/>.

### **Utbildningsnivå i Svensk utbildningsnomenklatur (SUN)**

Svensk utbildningsnomenklatur innehåller även en klassificering av utbildningsnivån på liknade sätt som den för utbildningsinriktning. Den första siffran anger utbildningsnivå på grävsta nivån. I det här SM:et redovisas föräldrarnas utbildning efter SUN-nivå på grävsta nivån.



SUN 1996 indelas i följande nivåer:		Redovisningsgrupper i det här SM:et av föräldrarnas utbildningsnivå	
0	Utbildning saknas		
1	<b>För gymnasial utbildning</b>	1	För gymnasial utbildning
1	Kortare än 9 år		
2	9 (10) år motsvarande		
3	<b>Gymnasial utbildning</b>		
3	Högst 2-årig	3	Gymnasial utbildning högst 2 år
4	3 år	4	Gymnasial utbildning 3 år
5	<b>Efter gymnasial utbildning</b>		
5	Kortare än 3 år	5	Efter gymnasial utbildning kortare än 3 år
6	3 år eller längre	6	Efter gymnasial utbildning 3 år eller längre
7	Forskarutbildning		inkl. forskarutbildning. I vissa redovisningar särredovisas föräldrar med forskarutbildning
9	Ospecificerad nivå	0, 9	och blank uppgift = Uppgift om nivå saknas

Se även SCB:s meddelande i samordningsfrågor MIS 1996:1 och MIS 2000:1

### Tidigare redovisningar

I SM publicerade 2016 och tidigare har 34 år använts som övre gräns för många av urvalen till tabeller och diagram. Från och med 2018 års SM togs den övre åldersgränsen bort och även personer från 35 år och uppåt inkluderades.

### Annan statistik

Uppgifter om högskolenybörjare efter föräldrarnas utbildningsnivå har tidigare publicerats i Statistiska meddelanden serie UF20, senast år 2020. Till och med 2006 publicerades även uppgifter om högskolenybörjare efter föräldrarnas socioekonomiska grupp (SEI) i de statistiska meddelandena.

Nyckeltal som bygger på föräldrarnas utbildningsnivå redovisas per lärosäte i UKÄ:s databas *Högskolan i siffror*, [www.uka.se](http://www.uka.se).

Mer information om statistiken om studenter och examina i högskoleutbildning på grundnivå och avancerad nivå och dess kvalitet ges i en särskild beskrivning (dokumentation) på SCB:s webbplats, [www.scb.se](http://www.scb.se).

Uppgifter om svensk och utländsk bakgrund för doktorander redovisas i Statistiska meddelande om högskolestuderande med svensk och utländsk bakgrund, serie UF19.

I temarapporten Utländska doktorander 2013, som publicerades på SCB:s webbplats i december 2013, finns ett avsnitt om föräldrarnas utbildningsnivå för utländska doktorander.

## In English

---

### Summary

#### **Parents' level of educational attainment affects higher education studies**

At the age of 25, 46 percent of people born in 1996 had commenced higher education studies. And, that proportion of individuals transitioning into higher education has been more or less the same for the age groups born in 1984–1996. The proportion commencing a higher education programme increases with the parents' level of educational attainment. In the age group born in 1996, only 25 percent had commenced higher education studies by the age of 25 at the latest if their parents were educated to compulsory level only. The corresponding figure was 85 percent if their parents were educated to postgraduate level. Despite the substantial differences, the social imbalance in the recruitment has decreased somewhat in the younger age groups of people born between 1984 and 1996. This is because the proportions of entrants into higher education studies have declined in several groups in which the parents are educated to a higher level, while the proportion has increased for those whose parents are educated to compulsory level only.

The pattern of the proportion of entrants into higher education programmes being greater the higher the parents' educational attainment level applies for both women and men. At the same level of parents' educational attainment, however, a higher proportion of women than men enter higher education.

#### **The differences are less pronounced among those who have completed upper secondary higher education preparatory programmes**

It is chiefly graduates of upper secondary higher education preparatory programmes who have commenced higher education programmes. There are still differences in the transition to higher education based on the parents' educational attainment level, although the differences are smaller among people who have completed an upper secondary higher education preparatory programme. Out of individuals who have completed such a programme, 92 percent of those with parents educated to postgraduate level had commenced higher education studies by the age of 25, compared with 67 percent in the group whose parents were educated to compulsory level only. The corresponding figure for people who had completed other upper secondary programmes was 48 percent for those with parents educated to postgraduate level and 12 percent for the group whose parents were educated to compulsory level only.

The age groups born in 1995 and 1996 were the first who completed an upper secondary programme according to the new upper secondary school reform, Gy11. For pupils who completed other upper secondary programmes, the proportion of those entering higher education programmes by the age of 25 has fallen sharply, from 27 percent for 1994 to 15 percent for 1996. The proportion of people who had commenced higher education programmes declined in all groups broken down by the parents' educational attainment level. At the same time, the proportion was smaller among those born in 1995 and 1996, compared with age groups born in earlier years, who had attended other programmes. Instead, the proportion of pupils attending upper secondary higher education preparatory programmes increased.

#### **Students with highly educated parents are over-represented in higher education**

Looking at the social composition of entrants into higher education in the 2021/22 academic year, a total of 45 percent had highly educated parents; that is, parents with at least a three-year post-secondary education. At the same time, 20 percent had parents with a low level of educational attainment; that is, parents with no more than two years of upper secondary education. If recruitment to higher education corresponded to the distribution in the population, the proportion with parents who had a high, and low, level of educational attainment among entrants would be

around 30 percent in each group. The difference between the distribution in higher education and that in the population can be seen as a rough estimate of the social distortion in the recruitment balance to higher education institutions.

### **Most common for the youngest entrants into higher education to have well-educated parents**

It is much more common for younger entrants into higher education to have highly educated parents than it is for older entrants. In the 2021/22 academic year, 53 percent of entrants into higher education, who were no more than 21 years of age when they commenced their studies, had highly educated parents. The proportion declines with rising age, and in the oldest age group, 35–, only 14 percent had highly educated parents. This pattern among entrants into higher education reflects the situation in the population; there too, the proportion with highly educated parents is highest in the youngest age group and lowest in the oldest.

### **Highly educated parents are common among students in programmes to become physicians or psychologists**

The proportion of students with highly educated parents varies between different higher education programmes. Among entrants into major programmes leading to a professional qualification in the 2021/22 academic year, the highest proportion of those with highly educated parents were found in programmes to become physicians and psychologists, at 73 and 70 percent, respectively. In certain other higher education programmes, the distribution according to the parents' level of educational attainment better resembled that of the population. In 2021/22, between 26 and 30 percent of entrants into programmes to become special education teachers, study and career guidance counsellors, specialist nurses, primary school teachers and radiographers had highly educated parents. In the programmes to become special needs teachers, preschool teachers and vocational teachers, the proportion with highly educated parents was between 17 and 23 percent, which is below the level in the population.

Among entrants into general programmes in the 2021/22 academic year, the proportion with highly educated parents was greatest in the two-year masters' programmes, at 52 percent. For one-year masters' and bachelors' programmes, the proportions were 37 and 46 percent, respectively. In higher education degree programmes, 33 percent of entrants had highly educated parents. In fine and applied arts programmes, entrants into two-year masters' programmes in the field had the greatest proportion of highly educated parents, at 60 percent.

### **Large proportion with highly educated parents at the Stockholm School of Economics**

The proportion of entrants with highly educated parents varies greatly between higher education institutions. Among higher education institutions with at least 250 entrants in the 2021/22 academic year, the variation was between 33 and 74 percent, and it was the Stockholm School of Economics that had the highest proportion. After that came another higher education institution in Stockholm – the Royal College of Music – where 67 percent of entrants had highly educated parents. The lowest proportion of entrants with highly educated parents, at 33 percent, was found at University West. The differences between the higher education institutions is partly linked to their programme offering; for example, higher education institutions with a large proportion of lengthy programmes tend to have a large proportion of students with highly educated parents.

### **Swedish and foreign backgrounds make a difference when parents' educational attainment level is the same**

The Swedish population can be broken down according to Swedish and foreign background (incoming students from abroad are not included), and the transition to higher education differs for the two groups when the parents have the same educational attainment level. For example, among those with parents educated to a compulsory or upper secondary level, it is more common to enter higher education if the person has a foreign background compared to a Swedish background. Among

people born in 1996 and who had parents educated to compulsory level, 14 percent had entered higher education at the latest by the age of 25 if the parents had a Swedish background, while the corresponding figure for those with a foreign background was 32 percent. If the parents were highly educated – that is, they had a lengthy post-secondary, or postgraduate, educational attainment level, there was conversely a higher proportion entering higher education among those with a Swedish background than a foreign one.

#### **Studies abroad more common if parents are highly educated**

The proportion of students studying abroad increases with the parents' educational attainment level. Among the 25-year-olds in 2021 with parents educated to postgraduate level, 21 percent had studied abroad with Swedish study aid. For 25-year-olds with parents who had a post-secondary education of at least three years, the proportion who had studied abroad was 12 percent, while it was only 5 percent among those whose parents had a low educational attainment level.

#### **Higher proportion with highly educated parents among third-cycle new entrants**

The over-representation of entrants into higher education with highly educated parents is amplified in the transition to doctoral studies. Among postgraduate entrants in the 2020/21 academic year, 61 percent had highly educated parents, 12 percent-age points of whom had parents educated to postgraduate level.

#### **A small proportion commence postgraduate studies, but there are great differences based on the parents' educational attainment level**

The proportion of people in an age group who commence postgraduate studies is lower than the proportion who commence studies at foundation or advanced level. In the age group born in 1991, 0.6 percent had commenced postgraduate studies by the age of 30 at the latest (the proportion of individuals transitioning to studies at foundation or advanced level up to the age of 25 was around 46 percent). However, the social distortion in the recruitment balance exhibits the same pattern as in the transition to foundation level and advanced level, meaning that the higher the educational attainment level of the parents, the greater the proportion who commence postgraduate studies. In the age group of people born in 1991, just 0.1 percent of those with parents educated to compulsory level only had commenced postgraduate studies by the age of 30 at the latest. The corresponding proportion was 5.9 percent among those with parents educated to postgraduate level.

## List of terms

andel	share, proportion
antal	number
ej uppgift	no information available
examinerade	graduates
doktorandnybörjare	third-cycle new entrants
forskningsämnesområde	research field of study/subject area
föräldrarnas utbildningsnivå	parents' level of educational attainment
- forskarutbildning	- postgraduate education (third-cycle education)
- eftergymnasial utbildning, 3 år eller längre	- post-secondary education, 3 years or more
- eftergymnasial utbildning, 2 år eller kortare	- post-secondary education, 2 years or less
- gymnasial utbildning, längre än 2 år	- upper secondary education, more than 2 years
- gymnasial utbildning 2 år eller kortare	- upper secondary school education, 2 years or less
- förgymnasial utbildning	- compulsory education
gymnasieutbildning	upper secondary education
- högskoleförberedande program	- higher education preparatory programmes
- övriga program	- other programmes
- ej gymnasieutbildning	- no upper secondary education
humaniora	humanities
högskola	higher education institution
högskolenybörjare	entrant into higher education
högskoleutbildning	higher education programme
juridik	law
konstnärlig utbildning	fine and applied arts
kvinnor	women
kön	sex
lantbruk	agriculture
läsåar	academic year
medicin	medicine
män	men
naturvetenskap	natural sciences
nybörjare	entrants
nybörjare vid visst universitet/högskola (högskolanybörjare)	entrant into a certain university/higher education institution (entrant into higher education)
nybörjare på program mot yrkesexamen	entrant into a programme leading to a professional qualification
nybörjare på generella program	entrant into a programme leading to a general qualification
område	field
procent	percent
procentenhet	percentage point
program	programme
samhällsvetenskap	social sciences
skogsbruk	forestry
studenter	students
tabell	table
teknik	technology
teologi	theology
totalt	total
undervisning	teaching
universitet	university
utbildning	education
vård och omsorg	health and social care
ålder	age
årskull	age group/cohort