

# Social snedrekrytering till högskolan i historiskt perspektiv

– statistisk uppföljning av medborgare som föddes  
1956–1993



Rapport: 2020:18

Social snedrekrytering till högskolan i historiskt perspektiv – statistisk uppföljning av medborgare som föddes 1956–1993

Utgiven av Universitetskanslersämbetet 2020

Författare: Helen Dryler

Grafisk form: Consid Communication

Diarienummer: 51-314-20

Universitetskanslersämbetet • Hammarbybacken 31 • Box 6024, 121 06 Johanneshov  
tfn 08-563 085 00 • fax 08-563 085 50 • e-post [registrator@uka.se](mailto:registrator@uka.se) • [www.uka.se](http://www.uka.se)

# Innehåll

Sammanfattning.....	4
Inledning.....	5
UKÄ:s roll och syfte med studien.....	6
Frågor.....	7
Bakgrund – begrepp och historiska fakta .....	8
Vad innebär social snedrekrytering till högskolan? .....	8
Ett samhälle och en högskola i förändring .....	8
Data, population, variabler och metod.....	16
Analyser.....	21
Nyborjare i högskolan .....	23
Nyborjare på långa yrkesexamensprogram.....	32
Examen på läkarprogrammet.....	42
Slutsatser och reflektioner .....	52
Litteratur.....	57

# Sammanfattning

Sedan lång tid tillbaka följer den sociala snedrekryteringen till högskolan samma mönster: ju högre utbildning föräldrarna har, desto vanligare är det att man börjar studera på högskolan. Det gäller både kvinnor och män.

UKÄ redovisar regelbundet statistik inom området social snedrekrytering till högskolan, där uppgifterna oftast rör det senaste läsåret eller den senaste tioårsperioden. För att få bättre kunskap om hur den sociala snedrekryteringen till högskolan har utvecklats under en längre tidsperiod, har vi i den här rapporten följt utvecklingen under flera decennier. Den äldsta födelsekullen är född 1956 och den yngsta 1993. Analyserna bygger på uppgifter om den svenska befolkningen från olika register. Vi har inte funnit några dramatiska förändringar av snedrekryteringen, men vissa förändringar har ändå skett.

I födelsekullarna 1960–1993 har vi följt den sociala snedrekryteringen både till högskolan som helhet (alla utbildningar) och till långa yrkesexamensprogram. Över tid har det blivit vanligare att kvinnor och män både börjar i högskolan över huvud taget och gör det på något långt yrkesexamensprogram – ökningen inträffade framför allt bland dem som föddes under 1970-talet. Uppgången bland 70-talisterna innebar dock inte någon generell utjämning av den sociala snedrekryteringen, vare sig till högskolan som helhet eller till de långa yrkesexamensprogrammen. På läkarutbildningen följde vi upp snedrekryteringen med hjälp av examina i födelsekullarna 1956–1988. Men att en allt större andel av de kvinnliga 70-talisterna tog en läkarexamen innebar inte någon minskad snedrekrytering bland kvinnor, utan tvärtom ökade den.

Från och med dem som föddes i mitten av 1980-talet fram till dem som föddes i början av 1990-talet, har snedrekryteringen minskat i viss utsträckning för båda könen. Till exempel har skillnaden i övergången till högskolans samtliga utbildningar minskat mellan dem som har föräldrar med en längre eftergymnasial utbildning (minst 3 år, men utan forskarutbildning) och dem som har förgymnasialt utbildade föräldrar.

Att den sociala snedrekryteringen till större delen ändå kvarstår för de födelsekullar som vi har följt upp, ackompanjeras dock av att andelen som växer upp med lågutbildade föräldrar har minskat. Det vill säga, det har under en längre tid blivit ovanligare att tillhöra en grupp som inte går vidare till högskolestudier i samma utsträckning som andra grupper.

# Inledning

Social snedrekrytering till högskolan innebär att individer från skilda sociala bakgrunder börjar studera i högskolan i olika utsträckning. Ett sådant samband mellan social bakgrund och högskolestudier kännetecknar högre utbildning både i Sverige och i andra länder.<sup>1</sup>

Är då detta ett problem? Svaret på frågan ligger möjligen i betraktarens ögon, men ett återkommande tema handlar om att snedrekryteringen leder till att samhället går miste om personer som är väl lämpade för högre studier, och de yrken som så småningom följer på dessa studier. När förmågan hos dessa individer inte tas tillvara så används inte samhällets resurser effektivt. Ineffektiviteten tar sig också uttryck i att det i dagsläget finns en brist på högskoleutbildad arbetskraft inom vissa yrken, och att det finns en risk för en sådan brist också i framtiden.<sup>2</sup> Det behövs helt enkelt fler personer som börjar i högskolan, och utbildar sig mot vissa yrken. Till exempel kan unga med lågutbildade föräldrar här vara en outnyttjad samhällsresurs.

En annan aspekt som rör arbetsmarknaden handlar om att vissa yrkesgrupper har en skev social sammansättning utifrån ursprung, eftersom den sociala sammansättningen också är skev på den högskoleutbildning som leder till yrket. Detta gäller bland annat läkarutbildningen och läkaryrket, där individer med högutbildade föräldrar är överrepresenterade medan individer med lågutbildade föräldrar är underrepresenterade. Även om alla läkare själva har en hög utbildning så kan en uppväxt med lågutbildade föräldrar (som ofta sammanfaller med att föräldrarna är verksamma i arbetaryrken) ändå ge andra erfarenheter än vad en uppväxt med högutbildade föräldrar ger. Därför kan möjligen också den bristen på representativitet hos läkarna utifrån ursprung missgynna patienter med låg utbildning i deras kontakt med sjukvården.

Andra argument om varför den sociala snedrekryteringen är ett problem är inte minst sådana som handlar om att det finns fördelar med högskolestudier för den enskilde, och att det därför kan ses som orättvist och odemokratiskt att ens uppväxtfamilj påverkar sannolikheten att studera i högskolan. Utöver den direkta vinsten med att man får möjlighet att tillgodogöra sig kunskap inom områden som intresserar en, så finns det flera andra positiva effekter för den enskilde av att studera på högskolan.

---

<sup>1</sup> Se till exempel Erikson (2019) och Shavit, Arum och Gamoran (2007).

<sup>2</sup> Se exempelvis UKÄ (2019) Rapport 2019:23, där beräkningar visar på en risk för en framtida brist på högskoleutbildad arbetskraft inom yrken som ämneslärare, fysioterapeut och läkare. På de högskoleutbildningar som leder fram till de yrkena är barn till lågutbildade föräldrar underrepresenterade, liksom de är till högskolan i sin helhet. Men ineffektiviteten kan ibland också ta sig uttryck i att det finns en underrepresentation av barn till högutbildade föräldrar inom ett bristyrke, till exempel förskollärare.

Bland annat ökar en högskoleutbildning sannolikheten för trygga anställningsförhållanden, god hälsa, hög lön och en karriär i yrkeslivet.

## UKÄ:s roll och syfte med studien

Alldeles oavsett vad man intar för ståndpunkt i frågan om snedrekrytering till högskolan är ett problem, kan man konstatera att olika regeringar under en längre tid har haft ett intresse av att minska den sociala snedrekryteringen till högskolan. År 1993 kom till exempel en större statlig utredning om den sociala snedrekryteringen till högre studier,<sup>3</sup> och i början av 00-talet lade regeringen fram högskolepropositionen *Den öppna högskolan*<sup>4</sup>, som bland annat behandlade åtgärder som syftade till att minska den sociala snedrekryteringen. Som en konsekvens av de föreslagna åtgärderna är lärosätena sedan hösten 2001 skyldiga att försöka bredda rekryteringen till högskolan (1 kap. 5 § högskolelagen).

I vilken utsträckning lärosätena har lyckats med att bredda rekryteringen har vid flera tillfällen följts upp och utvärderats av olika myndigheter.<sup>5</sup> Ämnet är också i hög grad dagsaktuellt eftersom UKÄ på uppdrag av regeringen just nu genomför en tematisk utvärdering av lärosätenas arbete med breddad rekrytering. Den här rapporten är ett kunskapsunderlag till den tematiska utvärderingen.<sup>6</sup> Dessutom är UKÄ statistikansvarig myndighet inom högskolesektorn, och analyserna i den här rapporten är därför ett viktigt underlag för att utveckla och förbättra statistiken om högskolan, och mer specifikt den statistik som rör snedrekryteringen.

UKÄ beskriver den senaste tioårsperioden i sin återkommande rapportering om den sociala snedrekryteringen till högskolan – både i årsrapporten och ett statistiskt meddelande (tillsammans med SCB). I de senaste rapporteringarna har man inte funnit några större förändringar av den sociala snedrekryteringen, även om man kanske kan urskilja en mindre utjämning i de allra yngsta födelsekullarna (födda i början av 1990-talet).<sup>7</sup> Men även om det inte verkar ha skett några större förändringar i närtid finns det forskning och utredningar som har redovisat en utjämning av det sociala urvalet till högskolan längre tillbaka i historien, nämligen bland dem som föddes under första halvan av 1900-talet. Men från och med dem som föddes under 1960-talet och fram till och med dem som föddes under 1990-talet, har utvecklingen inte sammanfattats i sin helhet. Den kunskapsluckan fyller vi med den här rapporten.

Dessutom önskar vi fördjupa kunskapen om den sociala snedrekryteringen till olika typer av utbildningar i ett långt perspektiv.

3 Erikson och Jonsson (1993) SOU 1993:85.

4 Regeringens proposition 2001/02:15.

5 Se till exempel UHR (2016).

6 Utvärderingen ska redovisas till regeringen senast den 1 mars 2022.

7 Se UKÄ och SCB (2018) Statistiska meddelanden UF 20 SM 1802 och UKÄ (2020) Rapport 2020:9.

Ett tänkbart scenario är till exempel att det kan ha skett en utjämning i snedrekryteringen till högskolan som helhet samtidigt som snedrekryteringen har förstärkts till de allra längsta utbildningarna – utbildningar som många gånger också är hett eftertraktade och även leder till yrken med jämförelsevis höga löner. Detta ska vi också undersöka. Slutligen ingår en aspekt som handlar om vad utlandsstudier betyder för den sociala snedrekryteringen. Vår uppföljning av detta är dock begränsad, eftersom vi bara följer upp den aspekten för läkarutbildningen.

Sammanfattningsvis är avsikten med den här rapporten både att öka kunskapen om den sociala snedrekryteringen till högskolan och att bidra till UKÄ:s arbete med att utveckla statistiken inom området social bakgrund och högre studier.

## Frågor

Rapporten besvarar följande frågor:

- Hur har den sociala snedrekryteringen till den svenska högskolan (alla högskoleutbildningar tillsammans) utvecklats bland dem som föddes mellan 1960 och 1993?
- Hur har den sociala snedrekryteringen till den svenska högskolans långa yrkesexamensprogram utvecklats bland dem som föddes mellan 1960 och 1993?
- Hur ser den sociala snedrekryteringen till svensk läkarutbildning ut för dem som föddes mellan 1956–1988?<sup>8</sup>
- Hur ser sambandet mellan social bakgrund och läkarexamen ut om svensk och utländsk läkarexamen slås samman?<sup>9</sup>

Som framgår av frågorna är den här studien deskriptiv till sin karaktär, och vi studerar till exempel inte orsaker till den sociala snedrekryteringen. Det kan också vara värt att uppmärksamma att den snedrekrytering till högskolan som vi redovisar delvis har byggts upp redan innan övergången till själva högskolan – till exempel genom betyg i grund- och gymnasieskola och val av gymnasieprogram.

---

<sup>8</sup> I analysen av snedrekrytering till läkarutbildningen är den yngsta kullen född 1988, eftersom vi följer individerna till och med 30 års ålder (i stället för till och med 25 års ålder, som gäller i övriga analyser).

<sup>9</sup> På läkarutbildningen följer vi upp examen och inte påbörjade studier (nybörjare). Anledningen är att vi bara har information om examen för dem som studerar till läkare utomlands. För mer information, se avsnittet *Utfallsvariabler* i kapitlet *Data, population, variabler och metod*.

# Bakgrund – begrepp och historiska fakta

Den äldsta födelsekullen som ingår i den här studien är född 1956 och den yngsta 1993. Under den period som dessa kullar har växt upp och gått in i vuxenlivet har både högskolan och samhället i övrigt genomgått en mängd förändringar, och en del av förändringarna kan ha påverkat den sociala snedrekryteringen till högskolan.

I det här bakgrundskapitlet redovisar vi några av de förändringar som har skett inom högskolan. Dessutom redogör vi helt kort för resultat från en statlig utredning om hur den sociala snedrekryteringen till högskolan har utvecklats längre tillbaka i historien. Men först några ord om vad begreppen social snedrekrytering och social bakgrund betyder.

## Vad innebär social snedrekrytering till högskolan?

Social snedrekrytering till högskolan innebär att individer från skilda sociala bakgrunder börjar i högskolan i olika utsträckning. Eller annorlunda uttryckt, det finns ett samband mellan social bakgrund och högskolestudier.

## Vad innebär social bakgrund?

Som framgår från stycket ovan är social bakgrund en viktig del i begreppet social snedrekrytering. Samtidigt finns det flera definitioner och mått på social bakgrund. Man kan nog säga att det framför allt handlar om fyra olika faktorer som beskriver den sociala positionen hos individens förälder eller föräldrar: deras utbildning, sociala klass, status och inkomst.<sup>10</sup> I den här rapporten använder vi föräldrarnas utbildningsnivå som indikator på social bakgrund – ett mått som vi beskriver mer i detalj i kapitlet *Data, population, variabler och metod*.

## Ett samhälle och en högskola i förändring

Om den sociala snedrekryteringen till högskolan ska förändras krävs att det sker förändringar i samhället. Det är ett rimligt grundantagande. Sådana förändringar kan ske inom ramen för högskolan, men de kan också ske någon annanstans. När den sociala snedrekryteringen till högre

---

<sup>10</sup> Erikson (2019).



studier mildrades för ett antal födelsekullar födda under den första halvan av 1900-talet, kopplades detta framför allt samman med två faktorer som låg utanför högskolan (se senare avsnitt under rubriken *Har den sociala snedrekryteringen förändrats tidigare i historien?*). De två faktorerna var införandet av enhetsskolan<sup>11</sup> och en utjämning av levnadsvillkor mellan olika sociala klasser.<sup>12</sup>

I den här rapporten följer vi upp övergången till högskolan för mer än 30 födelsekullar. Samhället har genomgått omfattande förändringar under den tid som dessa kullar har växt upp. Förändringar som kan ha påverkat den sociala snedrekryteringen kan till exempel hänga samman med utvecklingen av familjers levnadsvillkor, studenternas boendesituation eller faktorer inom grundskolans och gymnasieskolans sfär. Det ligger utanför ramen för den här studien att göra någon djupdykning i utvecklingen av olika samhällsskeenden inom och utanför högskolan, men vi vill ändå helt kort beröra några förändringar inom *högskolans område* som eventuellt kan ha påverkat den sociala snedrekryteringen.

### **1977 års högskolereform – förändrat utbildningsutbud**

Ett av inslagen i 1977 års högskolereform var det utvidgade högskolebegreppet – ett antal eftergymnasiala utbildningar som tidigare inte hade varit en del av högskolan inlemmades nu i den. I huvudsak rörde det sig om olika lärarutbildningar, vårdutbildningar, högre konstnärlig utbildning, utbildningar vid socialhögskolorna samt gymnastik- och idrottshögskolorna. Dessutom inrättades nya yrkestekniska högskoleutbildningar.<sup>13</sup> De nya högskoleutbildningarna hade ofta en kortare utbildningslängd än de redan befintliga högskoleutbildningarna.

Eftersom den sociala snedrekryteringen ofta är mindre till den här typen av korta (numera medellånga) högskoleutbildningar, innebär det att den sociala snedrekryteringen till högskolan som helhet (alla utbildningar) inte är jämförbar före samt från och med läsåret 1977/78. Av det skälet har vi begränsat den äldsta födelsekullen som ingår i analyserna till dem som föddes 1960 när vi analyserar övergången till högskolan som helhet. Det betyder att vi sannolikt inte missar individer som har påbörjat någon av de nya högskoleutbildningarna.<sup>14</sup> Sammanfattningsvis innebar det förändrade utbildningsutbudet från och med hösten 1977 en stor förändring i högskolan, men det påverkar alltså inte vår tidsserie.

---

<sup>11</sup> Enhetsskolan blev så småningom grundskolan, där alla elever gick i samma skolform, och de tidigaste utbildningsvalen sköts då upp i åldrarna. Jämför det tidigare systemet med parallella skolformer, som folkskola och realskola.

<sup>12</sup> Erikson och Jonsson (1993) SOU 1993:85. Dessutom fann man att ökningen av studiemedelssystemets omfattning under 1900-talet sannolikt hade utjämnat möjligheterna till universitetsstudier.

<sup>13</sup> Högskoleverket (2006) Rapport 2006:3.

<sup>14</sup> De individer som bara var 17 år när de påbörjade högskolestudier ingår således i uppföljningen. Vid den tiden var flera gymnasielinjer tvååriga. Därför var det nog inte helt ovanligt med 17-åriga högskolenybörjare, inte minst på de nya högskoleutbildningarna som tillkom i och med 1977 års reform. Vi hade gärna tagit med äldre födelsekullar också, men då hade vi behövt urskilja utbildningar som fanns både före och efter 1977 års högskolereform. Det har tyvärr inte varit möjligt inom ramen för den här studien.

## Antalet studenter i högskolan varierar

När det gäller tillströmningen av studenter till den svenska högskolan varierar den över tid – ibland har antalet ökat, ibland minskat och ibland har antalet studenter varit ganska oförändrat.<sup>15</sup> En inte helt orimlig tanke är att den sociala snedrekryteringen kan minska i tider när fler har möjlighet att börja i högskolan. Empirisk forskning talar samtidigt emot att ett sådant intuitivt samband existerar på något enkelt sätt, utan det handlar då snarare om att underrepresenterade grupper eventuellt tar sig in i den högre utbildningen (den nivå som det gäller, t.ex. gymnasieskola eller högskola) när de överrepresenterade grupperna har nått en mättnad, det vill säga när det inte finns några fler som kan eller vill läsa vidare.<sup>16</sup>

Hur det nu än är med den saken så kan vi konstatera att tillströmningen av både nybörjarstudenter och registrerade studenter sjönk under 1970-talets inledande år, för att sedan stiga kraftigt i samband med 1977 års högskolereform när utbudet av högskoleutbildningar och platser ökade. Åren närmast därefter var nybörjartalen ganska oförändrade fram till och med slutet av 1980-talet när antalet högskolenybörjare började stiga igen, och fortsatte göra det under 1990-talet.

En orsak till den stora ökningen av studenter under 1990-talet var 1993 års högskolereform (frihetsreformen), som bland annat innebar att högskolorna fick utökade möjligheter att själva styra över resurserna samt besluta om kursutbud och antagning av studenter. Samtidigt skulle studenternas efterfrågan på högre utbildning vara avgörande för dimensioneringen.<sup>17</sup> Under 00-talets senare år steg antalet högskolenybörjare stort, och läsåret 2009/10 var antalet högskolenybörjare fler än någonsin tidigare i Sveriges historia. Därefter minskade antalet och planades ut fram till och med läsåret 2017/18.<sup>18</sup>

## Större andel av en födelsekull börjar studera

Eftersom den här rapporten studerar den sociala snedrekryteringen bland födda olika år, är det av än större intresse att mäta utvecklingen av högskolans nybörjarvolym i form av hur stor andel som har börjat i högskolan i olika födelsekullar. Sådana siffror kommer vi att redovisa längre fram i rapportens analysdel. Men i kort sammanfattning visar siffrorna att det har skett en betydande ökning av andelen som har börjat studera på högskolan senast vid 25 års ålder bland födda mellan 1960 och 1993 – från 23 procent av en födelsekull till 45 procent. En stor del av ökningen skedde bland dem som föddes under 1970-talet, som alltså redan som unga kunde ta del av högskolans expansion under 1990-talet.

<sup>15</sup> Se till exempel Högskoleverket (2006) Rapport 2006:3, UKÄ (2016) Rapport 2016:16 och SCB:s webbsida: <https://www.scb.se/hitta-statistik/statistik-efter-amne/utbildning-och-forskning/hogskolevasende/studenter-och-examina-i-hogskoleutbildning-pa-grundniva-och-avancerad-niva/>.

<sup>16</sup> Se till exempel Arum, Gamoran och Shavit (2007).

<sup>17</sup> Askling (2012) och SOU 2015:70.

<sup>18</sup> Utvecklingen under 2000-talet gäller både för antalet högskolenybörjare totalt sett (det vill säga inklusive inresande studenter) och för de svenska studenterna. Se till exempel UKÄ och SCB (2019a) Statistiska meddelanden UF 20 SM 1901.

I senare födelsekullar har övergångsandelarna till högskolan legat relativt stilla.

Den här utvecklingen har varit liknande för kvinnor och män, även om det har varit en större andel bland kvinnor än män som har påbörjat högskolestudier i samtliga av de födelsekullar som vi har följt upp.<sup>19</sup>

### **Kortare avstånd – nya lärosäten, campus och distansutbildning**

I samband med 1977 års högskolereform utlokaliseras utbildningar till 12 nya högskolor, som i flera fall hade utvecklats ur äldre seminarier och lärarhögskolor. Ett av motiven bakom etableringarna var att fler studenter från icke-akademiska miljöer skulle lockas att börja studera.<sup>20</sup> Att flera kortare yrkesinriktade utbildningar tillkom eller integrerades i högskolan i och med 1977 års reform innebar i sig en minskad snedrekrytering (det vill säga om man mäter den sociala snedrekryteringen till högskolans alla utbildningar sammantaget).

Etableringen av nya lärosäten under 1970-talet har dock inte visat sig ha någon inverkan på den sociala snedrekryteringen till längre och mer "traditionella" högskoleutbildningar, det vill säga högskoleutbildningar som var en del av högskolan både före och efter 1977 års högskolereform.<sup>21</sup> Därmed inte sagt att sådana högskoleetableringar aldrig kan ha någon effekt.

I en studie på senare data av nybörjare i högskolan 1996 hade avståndet till högskolan jämförelsevis större betydelse för att börja i högskolan om föräldrarna var lågutbildade, det vill säga den gruppen var mer "avståndskänslig".<sup>22</sup> Efter 1977 är det färre nya lärosäten som har etablerats, men det kan nämnas att Södertörns högskola inrättades 1996 med det uttalade syftet att få fler studenter från studieovana miljöer i södra Stockholm att påbörja högre studier. Här är det kanske snarare själva placeringen i en region där jämförelsevis många kommer från till exempel studieovana hem som förväntas påverka snedrekryteringen.<sup>23</sup> Det är således inte i första hand eventuella skillnader i avståndskänslighet till högskolan mellan olika sociala grupper som står i fokus, utan i stället det faktum att det är en fördel att ha nära till högskolan (oavsett bakgrund).<sup>24</sup>

<sup>19</sup> Könsbalansen ändrades i högskolan i samband med 1977 års högskolereform, eftersom flera av de nya högskoleutbildningarna var kvinnodominerade. Läsåret 1976/77 var könsfördelningen jämn bland högskolenybörjarna med 48 procent kvinnor och 52 procent män, och läsåret 1977/78 steg andelen kvinnor till 59 procent medan andelen män sjönk till 41 procent. Som synes är detta fortfarande en jämn fördelning utifrån jämställdhetsintervallet 40–60, men helt uppenbart förändrades könsbalansen som en konsekvens av högskolereformen 1977.

<sup>20</sup> Askling (2012).

<sup>21</sup> Dryler (1998). I studien ingår både lärosäten som etablerades kring 1970 och 1977.

<sup>22</sup> Eliasson (2001). Vad vi kan utläsa så har Eliasson undersökt övergången till högskolan totalt sett, det vill säga inte enbart till de mer "traditionella" högskoleutbildningarna.

<sup>23</sup> Av dem som bor nära Södertörns högskola är det många med lågutbildade föräldrar som får nära till högskolestudier.

<sup>24</sup> Observera att detta är ett teoretiskt resonemang i syfte att lyfta hur den sociala snedrekryteringen kan påverkas av högskoleetableringar via ytterligare en mekanism (utöver avståndskänslighet). Hur det i verkligheten ser ut (till exempel i vilken utsträckning studenterna vid Södertörns högskola rekryteras från närområdet) har vi inte studerat.

Men oavsett om etableringen av nya högskolor under de senaste decennierna har påverkat den sociala snedrekryteringen eller inte, så har möjligen en utbyggd distansutbildning och etablering av campus utanför huvudorterna (orten där lärosätets rektor sitter) haft betydelse. UKÄ har i en tidigare rapport funnit att andelen med lågutbildade föräldrar är större bland distansstudenter än bland campusstudenter. Det kan finnas förklaringar till de skillnaderna, bland annat är distansstudenterna äldre än campusstudenterna (andelen med lågutbildade föräldrar är större bland äldre än yngre studenter), men resultatet indikerar ändå att distansutbildning kan bidra till att utjämna den sociala snedrekryteringen.<sup>25</sup>

### Högskolans internationalisering

Internationaliseringen i högskolan innebär bland annat att svenska studenter reser utomlands för att studera. Detta kom att underlättas betydligt från och med den 1 januari 1989 när det blev lättare att som student få studiemedel för studier utomlands. Inte helt överraskande ökade också antalet utresande studenter med studiemedel från CSN kraftigt under ett antal år.<sup>26</sup>

Den officiella statistiken om högskolan visar att studiemedel från CSN för eftergymnasiala studier utomlands är vanligare ju högre utbildningsnivå föräldrarna har.<sup>27</sup> Om det också var vanligare att enbart studera utomlands (det vill säga att inte ha någon registrerad högskoleutbildning i Sverige) bland dem som har högutbildade föräldrar jämfört med dem som har lågutbildade föräldrar, så skulle vi underskatta styrkan i den sociala snedrekryteringen. Vi skulle då också kunna dra felaktiga slutsatser om utvecklingen av den sociala snedrekryteringen över tid. Men än så länge är det ovanligt att enbart studera utomlands. Barn till forskarutbildade utgör undantaget, och i viss mån förstärks därmed snedrekryteringen mellan dem med forskarutbildade föräldrar och dem med lågutbildade föräldrar när också utlandsstudier ingår i analysen. Det är dock en liten andel av en födelsekull som är uppvuxna i ett hem där åtminstone en av föräldrarna är forskarutbildad.<sup>28</sup>

I den här rapporten studerar vi i första hand övergången till svensk högskola, vilket förefaller rimligt utifrån resonemanget ovan. Vi har dock gjort ett undantag. I en specifik analys av snedrekryteringen till läkarutbildningen har vi tagit hänsyn också till utländska läkarexamina.

---

<sup>25</sup> UKÄ (2017a) Rapport 2017:18.

<sup>26</sup> SCB (1994) och Högskoleverket (2005) Rapport 2005:26. För senare uppgifter, se till exempel UKÄ och SCB (2019b) Statistiska meddelanden UF 20 SM 1903.

<sup>27</sup> UKÄ och SCB (2018) Statistiska meddelanden UF 20 SM 1802.

<sup>28</sup> Ibid.

## **Breddad rekrytering till högskolan – lärosätenas arbete**

Sedan hösten 2001 är högskolorna ålagda att aktivt främja och bredda rekryteringen till högskolan (se 1 kap. 5 § högskolelagen).<sup>29</sup> Regeringen har också genom andra åtgärder försökt att bredda rekryteringen till högskolan, bland annat ska Universitets- och högskolerådet (UHR) enligt sin instruktion främja en breddad rekrytering till högskolan. UKÄ presenterar regelbundet statistik om studenternas sociala bakgrund, och genomför också för närvarande en tematisk utvärdering av lärosätenas arbete med breddad rekrytering på uppdrag av regeringen.<sup>30</sup>

I lärosätenas arbete ingår således att de ska verka för att mångfalden i högskolan ska öka på ett sätt som bättre motsvarar den mångfald som finns i befolkningen. Det handlar inte bara om att motverka den sociala snedrekryteringen, utan även om att bredda studentpopulationen utifrån exempelvis kön, nationell bakgrund (svensk eller utländsk bakgrund) och funktionsvariation. Att det bedrivs ett aktivt arbete hos lärosätena i det avseendet är klarlagt, och i en kartläggning av UHR framgick de att cirka hälften av lärosätena också har följt upp de aktiviteter som de genomfört för att bredda rekryteringen.<sup>31</sup> Men vilken total effekt lärosätenas arbete har haft på den sociala snedrekryteringen till högskolan, och i vilken utsträckning den effekten har varierat över tid, framgår ännu inte från någon utvärdering på nationell nivå.

## **Andra förändringar i högskolan**

Högskolan har också genomgått flera andra förändringar som kan ha påverkat den sociala snedrekryteringen. Det föränderliga antagnings-systemet är ett exempel. Men vi nöjer oss med den här korta översikten om högskolan, och påminner oss samtidigt än en gång om att det också har skett flera förändringar utanför högskolan som kan få konsekvenser för snedrekryteringen.

## **Vad betyder förändringarna för den sociala snedrekryteringen?**

Olika samhällsförändringar, antingen de sker inom eller utom högskolan, kan påverka den sociala snedrekryteringen till högskolan både i positiv och negativ riktning, samt inte påverka alls förstås. Om några förändringar påverkar positivt medan andra förändringar påverkar negativt kan resultatet bli ett nollsummespel, det vill säga att den sociala snedrekryteringen kvarstår oförändrad. Analyserna som vi presenterar om den sociala snedrekryteringen till högskolan representerar så att säga resultatet av förändringarnas sammantagna effekter.

---

<sup>29</sup> Bakgrunden till regleringen framgår av regeringens proposition 2001/02:15.

<sup>30</sup> Uppdraget ska redovisas till regeringen senast den 1 mars 2022.

<sup>31</sup> UHR (2016).

## Har den sociala snedrekryteringen förändrats tidigare i historien?

Inledningsvis konstaterade vi att den sociala snedrekryteringen till högskolan verkar ha varit i stort sett oförändrad under den senaste tioårsperioden när den sociala bakgrunden har mätts med hjälp av föräldrarnas utbildningsnivå. Vi talar då om dem som föddes i början av 1980-talet och fram till och med början av 1990-talet. Utöver dessa födelsekullar ingår i den här studien även de som föddes under 1960- och 1970-talen. Men frågan är: Finns det kunskap om den sociala snedrekryteringen till högskolan som går ännu längre tillbaka i tiden?

### Snedrekryteringen minskade bland födda under 1920-, 1930- och 1940-talen

Svaret är att det finns god historisk kunskap om den sociala snedrekryteringen till högskolan, framför allt tack vare *Utredningen om den sociala snedrekryteringen till högre studier* som 1993 avlade sitt huvudbetänkande.<sup>32</sup> Utredningen kunde följa individer som föddes ända från 1900-talets inledande år till och med dem som föddes i början av 1960-talet. Det sociala ursprunget mättes med hjälp av föräldrarnas sociala klasstillhörighet (högre tjänstemän, företagare, kvalificerade och okvalificerade arbetare etc.).

För universitetsstudier (universitetsexamen motsvarande 3 års heltidsstudier) fann man en utjämning mellan olika sociala grupper med början bland dem som föddes under 1920-talet och som sedan fortgick fram till dem som föddes under åtminstone 1930- och 1940-talen. Andelarna som tog en universitetsexamen i dessa födelsekullar steg i de flesta sociala klasser, men den sociala snedrekryteringen minskade i och med att relationen mellan klasserna delvis förändrades. Till exempel minskade avståndet mellan barn till högre tjänstemän och tjänstemän på mellannivå å den ena sidan och barn till okvalificerade arbetare å den andra.<sup>33</sup>

### Sedan stannar utjämningen av ...

I de yngre födelsekullarna verkade utjämningen av den sociala selektionen till högskolan stanna av, och man konstaterade att bland dem som var födda i början av 1960-talet kvarstod betydande skillnader mellan de sociala grupperna. Att utjämningen gjorde halt vid dem som föddes under 1950- och 1960-talen fick också stöd i en analys av inskrivningar (första registrering) i åldersgruppen 17–30 år till högskolans mer traditionella utbildningar (högskoleutbildningar som funnits både före och från och med 1977 års högskolereform)<sup>34</sup> under åren 1973–1990.

<sup>32</sup> Erikson och Jonsson (1993) SOU 1993:85.

<sup>33</sup> Utvecklingen av den sociala snedrekryteringen bedömdes utifrån hur den relativa effekten (den naturliga logaritmen av oddskvoten) av olika klasser utvecklades, där barn till okvalificerade arbetare utgjorde referenskategori.

<sup>34</sup> Ibid. De utbildningar som tillkom i och med högskolereformen 1977 har alltså inte tagits med. Det gäller bland annat utbildningar till sjuksköterska, förskollärare, fritidspedagog, sjukgymnast



Därmed kunde utredningen också konstatera att man inte hade funnit någon ökad social snedrekrytering till högskolan under 1980-talet (vi talar nu om tidpunkten), vilket annars var en inte helt ovanlig uppfattning när arbetet med utredningen inleddes.

En uppföljning av övergången till "kortare" högskoleutbildningar visade på en liknande utveckling, det vill säga man fann ingen utjämning för vare sig kvinnor eller män som var uppvuxna i olika sociala klasser. Med "kortare" högskoleutbildningar avsåg utredningen de eftergymnasiala utbildningar som blev en del av högskolan i och med 1977 års högskolereform.

Även om det inte hade skett någon utjämning så var snedrekryteringen ändå mindre på dessa högskoleutbildningar jämfört med mer traditionella universitetsutbildningar.<sup>35</sup>

Att den sociala snedrekryteringen, mätt med hjälp av föräldrarnas klasstillhörighet, stod stilla för dem som föddes under 1950- och 1960-talen stöds också av uppgifter som presenterats av Högskoleverket och SCB. Det handlar då om övergången till högskolan totalt sett (alla högskoleutbildningar) där den äldsta kullen var född 1956.<sup>36</sup>

### **... men en viss minskning till prestigeutbildningar**

Utredningen fann en minskning av den sociala snedrekryteringen till så kallade prestigeutbildningar i högskolan under perioden 1967–1990 i åldersgruppen 17–24 år. Med prestigeutbildningar avsåg utredningen ett antal längre högskoleutbildningar som ofta ledde till säkra arbeten och höga inkomster eller som åtminstone hade hög status.<sup>37</sup>

Minskningen var tydligare för kvinnor än för män. För männens del kunde man till och med registrera en svag ökning av snedrekryteringen i slutet av perioden (slutet av 1980-talet). Om man försöker räkna fram i vilka födelsekullar som minskningen sker, så verkar den för kvinnornas del ha inträtt bland dem som föddes under 1950- och 1960-talen.<sup>38</sup> Men samtidigt var sambandet mellan social bakgrund och övergång till någon prestigeutbildning starkare för kvinnor än för män inledningsvis, och i och med minskningen bland kvinnor så försvann den könsskillnaden. Utredningen kunde också konstatera att den sociala snedrekryteringen till prestigeutbildningarna egentligen bara hade naggats i kanten. Den sociala snedrekryteringen var fortfarande som starkast på just dessa utbildningar.

---

och utbildningar vid de yrkestekniska högskolorna (YTH). Se s. 164 för mer detaljerad information om vilka utbildningar som ingår och inte i utredningens användning av begreppet traditionella universitetsutbildningar.

35 Analysen byggde på inskrivningar till högskolans "kortare" utbildningar under perioden 1977 till 1990 för kvinnor och män som var 17–30 år.

36 Högskoleverket och SCB (2006) Statistiska meddelanden UF 20 SM 0602.

37 Några exempel är utbildningar till läkare, civilingenjör, jurist, veterinär och apotekare.

38 Se Erikson och Jonsson (1993) SOU 1993:85, figur 5:11. Figuren redovisar inskrivningsår på någon prestigeutbildning under perioden 1967–1990 för kvinnor och män som är 17–24 år vid varje inskrivningsår.

# Data, population, variabler och metod

I det här kapitlet beskriver vi undersökningens datamaterial, population och variabler. Dessutom beskriver vi analysmetoden.

## Datamaterial och population

På uppdrag av UKÄ har SCB sammanställt ett aggregerat datamaterial med relevanta variabler för studien, där uppgifterna har hämtats från olika register hos SCB.

Populationen består av samtliga individer som föddes 1956–1993, och som tillhörde den svenska befolkningen vid vissa åldrar (för mer information om ålder för folkbokföring, se under rubriken *Urval av folkbokförda i vissa åldrar* nedan).

Det är dock inte någon av analyserna som inbegriper samtliga födelsekullar. Skälen varierar. I till exempel avsnittet *Nybörjare i högskolan* är den äldsta födelsekullen född 1960. Om vi hade inkluderat personer som föddes före 1960 skulle deras övergångsandel till högskolan underskattas, eftersom övergångar till eftergymnasiala utbildningar som inte var en del av högskolan före hösten 1977 inte har registrerats som högstskoleutbildningar.<sup>39</sup> Därmed skulle också beskrivningen av hur den sociala snedrekryteringen har utvecklats bli missvisande, eftersom snedrekryteringen skiljer sig åt mellan mer "traditionella" högstskoleutbildningar som funnits både före och efter högskolereformen, respektive de eftergymnasiala utbildningar som tillkom i samband med högskolereformen 1977.<sup>40</sup>

## Urval av folkbokförda i vissa åldrar

I analyserna av den sociala snedrekryteringen följer vi upp individer som föddes olika år (födelsekullar) fram till och med det år de fyller 25 eller 30. Av den anledningen har vi begränsat populationerna till att enbart bestå av individer som var folkbokförda i Sverige vid respektive uppföljningsålder.

Vi har också genomfört en ytterligare selektion, nämligen på folkbokföring vid 12 års ålder. Individer som exempelvis invandrat efter 12 års ålder ingår därför inte i analyserna. Därmed beskriver analyserna hur den sociala

---

<sup>39</sup> Vid den tiden var flera utbildningar på gymnasienivå tvååriga, varför det var möjligt att påbörja eftergymnasiala studier det året man fyllde 18 år. Eftersom en del personer börjar skolan före 7 års ålder eller hoppar över en årskurs, så har gränsen satts till 17 år (födda 1960 som alltså 1977 fyllde 17 år).

<sup>40</sup> I sådana fall skulle vi behöva studera mer "traditionella" högstskoleutbildningar och "nyare" högstskoleutbildningar för sig. Det har inte varit möjligt att göra en sådan uppdelning inom ramen för den här studien.



selektionen till högre studier ser ut för individer som vuxit upp i det svenska samhället.

## Variabler

Ett antal olika variabler ingår i datamaterialet, bland annat variabeln *födelseår*, vilken genomgående används i analyserna. Även *kön* används genomgående i analyserna och har en dikotom indelning i kvinna och man. Variabeln *föräldrarnas utbildningsnivå* är naturligtvis viktig, och eftersom den är mer komplicerad beskriver vi den mer utförligt under en egen rubrik nedan.

Vi har studerat övergången till högskolan ur flera aspekter, och dessa så kallade utfallsvariabler redogör vi närmare för sist i detta avsnitt under rubriken *Utfallsvariabler*.

### Föräldrarnas utbildningsnivå – klassificering

Vi har använt *föräldrarnas utbildningsnivå* för att mäta individernas sociala bakgrund, och klassificeringen har skett enligt nivå i Svensk utbildningsnomenklatur (SUN).<sup>41</sup> Om föräldrarnas utbildningar ligger på skilda nivåer så har den högsta utbildningen valts. De utbildningsnivåer som ingår i analyserna är följande (från högsta till lägsta):

- forskarutbildning
- eftergymnasial utbildning 3 år eller längre (men utan forskarutbildning)
- eftergymnasial utbildning kortare än 3 år
- gymnasial utbildning 3 år
- gymnasial utbildning högst 2 år
- förgymnasial utbildning<sup>42</sup>.

Vilka som är föräldrar till de individer som vi följer upp har bestämts med hjälp SCB:s flergenerationsregister, där barn och föräldrar är länkade till varandra. Barn, det vill säga undersökningspersoner, som saknar koppling till någon förälder har hänförts till kategorin "ej uppgift" (vi följer inte upp den kategorin i analyserna).

I de flesta fall kan barnen ändå länkas till en eller två föräldrar. Uppgifterna har i första hand hämtats vid den tidpunkt när undersökningspersonen var 12 år. Om det finns uppgifter om utbildningsnivå både för biologiska föräldrar och adoptivföräldrar, har vi använt adoptivföräldrarnas uppgifter. Om det helt saknas information om föräldrarnas utbildningsnivå, även om föräldrarna är kända, kategoriseras de som "ej uppgift". Tabell 1 i

---

<sup>41</sup> SCB (2000).

<sup>42</sup> Förgymnasial utbildning motsvaras bland annat av svensk grundskola, realskola och folkskola.

kapitlet *Analys* visar hur den sociala bakgrunden (föräldrarnas utbildningsnivå) fördelar sig per födelsekull.

### Utfallsvariabler

I den här rapporten undersöker vi den sociala snedrekryteringen till högskolan ur flera aspekter:

*Nyborjare i högskolan* motsvaras av den första gången man har registrerats som nyborjare i någon högskoleutbildning i Sverige på grundnivå eller avancerad nivå (före läsåret 2007/08 kallas det grundläggande högskoleutbildning). I den officiella statistiken om högskolan motsvaras detta av begreppet högskolenyborjare. Uppföljningsåldern för att registreras som nyborjare i högskolan är 25 år.

*Nyborjare på långa yrkesexamensprogram* blir personer som senast vid 25 års ålder har påbörjat studier i den svenska högskolan på åtminstone en av de tretton högskoleutbildningar som vi har valt att benämna långa yrkesexamensprogram, nämligen utbildningar som leder fram till läkare, tandläkare, civilingenjör, arkitekt, jurist, psykolog,<sup>43</sup> apotekare, veterinär, agronom, jägmästare, hortonom, landskapsarkitekt samt ekonom vid Handelshögskolan i Stockholm. Dessa utbildningar är i stor utsträckning samma utbildningar som kallades prestigeutbildningar i den statliga utredningen om social snedrekrytering till högre studier från början av 1990-talet.<sup>44</sup>

Sett till antalet studenter på de långa yrkesexamensprogrammen är variationen stor. Civilingenjörsutbildningarna bidrar med den enskilt största andelen medan till exempel hortonom är en utbildning med ett litet antal studenter.<sup>45</sup> Man bör samtidigt notera att utbildningen till ämneslärare med inriktning mot gymnasieskolan inte ingår bland de långa yrkesexamensprogrammen i den här rapporten, trots att det är ett långt yrkesexamensprogram med många studenter. Men vår tidsserie sträcker sig över så lång tid att det har varit omöjligt att urskilja ämneslärarutbildningen (motsvarande) under hela perioden. Det kan också vara värt att känna till att andelen med högutbildade föräldrar är mindre på ämneslärarutbildningen jämfört med de övriga långa yrkesexamensprogrammen, vilket gör utslutningen mindre problematisk.

*Examen på läkarprogrammet* ska ha avlagts senast vid 30 år fyllda på en läkarutbildning i Sverige. Anledningen till att vi valt examen i stället för nyborjare hänger ihop med att vi också studerar betydelsen av eventuell

---

43 Före 1982 är det enbart påbyggnadslinjen till psykolog som har räknats med.

44 Erikson och Jonsson (1993) SOU 1993:85.

45 Vi saknar möjlighet att i datamaterialet urskilja hur stor andel varje enskild prestigeutbildning bidrar med till variabeln prestigeutbildning (variabeln har konstruerats av SCB och använts i sin färdiga form). Men från officiell statistik framgår till exempel att bland nyborjarna på yrkesexamensprogram läsåret 2017/18 var det mer än 7 000 studenter som var nyborjare på civilingenjörsprogrammet medan bara 19 personer var nyborjare på hortonomprogrammet. Se UKÄ och SCB (2019a) Statistiska meddelanden UF 20 SM 1901.

utländsk läkarutbildning, och där har vi bara information om just examen (se nästa variabeldefinition).

En stor andel av dem som börjar på läkarprogrammet avlägger också examen, så på ett sätt är det inte någon stor skillnad mellan att följa upp nybörjare eller examinerade.<sup>46</sup> En liten skillnad kan dock förekomma på läkarutbildningen i genomströmning kopplat till social bakgrund, även om vi inte vet om det stämmer in på samtliga födelsekullar.<sup>47</sup>

*Svensk eller utländsk läkarexamen* motsvaras av antingen en svensk läkarexamen senast vid 30 år fyllda eller en utländsk läkarexamen som kan ha avlagts vid vilken ålder som helst (till och med 2018).<sup>48</sup>

## Metod – hur har vi mätt social snedrekrytering?

Ett sätt att beskriva skillnader i övergång till högskolan mellan individer från skilda sociala bakgrunder är att jämföra hur stor andel som har gått vidare till högskolestudier i respektive sociala grupp. Om exempelvis 80 procent i en grupp har fortsatt till högskolan och endast 20 procent i en annan så är det tydligt att det förekommer social snedrekrytering. Skillnaden motsvarar 60 procentenheter.

För att studera eventuella förändringar över tid föreslår utbildningsforskare inom området dock andra mått än skillnader i procentenheter. Ett sådant mått är oddskvoten, vilket i det här sammanhanget innebär att oddset att påbörja högskolestudier i en grupp divideras med oddset att påbörja högskolestudier i en annan grupp.<sup>49</sup> Med hjälp av detta förfarande är det den relativa chansen för individerna att påbörja högskolestudier som beräknas – ett mått som inte påverkas av om antalet nybörjare i högskolan ökar eller minskar eller av hur många som har föräldrar med en viss utbildningsnivå.<sup>50</sup>

Oddskvoterna kan i sin tur omvandlas till andra mått, som logaritmerade oddskvoter eller Yule's  $Q$ , men vi har alltså valt att använda oddskvoten i analyserna. Dessutom redovisar vi andelen som fortsätter till högskolan i olika grupper, eftersom det ger kompletterande information.

---

46 Se UKÄ och SCB (2019c) UF 20 SM 1903.

47 När UKÄ i en tidigare studie följde upp nybörjargrupperna 2001/02 och 2002/03 på läkarprogrammet framkom det att examensfrekvensen var lägst för dem med lågutbildade föräldrar och högst för dem med högutbildade föräldrar. Se UKÄ (2013) Rapport 2013:4.

48 Det gick inte att få uppgifter om vid vilken ålder som personerna hade avlagt en utländsk läkarexamen.

49 Om det exempelvis ingår 5 000 individer i en grupp (grupp 1) och 4 000 av dess har fortsatt till högskolan, blir oddset för övergång till högskolan  $4\,000/1\,000 = 4$ . Om det i den andra gruppen (grupp 2) ingår 10 000 individer och 2 000 av dem har fortsatt till högskolan blir oddset  $2\,000/8\,000 = 0,25$ . Oddskvoten för grupp 1 att påbörja högskolestudier jämfört med grupp 2 är  $16 (4/0,25)$ .

50 Sådana förändringar har skett under den period vi studerar, vilket framgår i nästa kapitel *Analys*.

Det är också värt att komma ihåg att den sociala snedrekrytering till högskolan som vi följer upp i den här studien inte har uppstått enbart i själva övergången mellan gymnasieskola och högskola, utan också i hög grad är ett resultat av tidigare val och betyg inom skolans ram. Vi följer så att säga upp själva slutprodukten av individernas utbildningskarriär.<sup>51</sup>

---

<sup>51</sup> Noga räknat är det kanske examen i högskolan och motsvarande som är slutprodukten, och den följer vi också upp för läkarutbildningen. Men i övrigt kan vi tro att den sociala snedrekryteringen till högskolans utbildningar på grund- och avancerad nivå i flera fall har nått sitt slutstadium i och med att studenterna påbörjat studierna. Se till exempel UKÄ (2013 och 2017b) Rapport 2013:4 och Rapport 2017:17.

# Analyser

Det är utvecklingen av den sociala snedrekryteringen till högskolan över en längre tidsperiod som är fokus i den här rapporten. Men som en inramning till analyserna om snedrekryteringen vill vi först beskriva hur den sociala bakgrunden har förändrats över tid för olika födelsekullar. Hur vanligt är det till exempel med högutbildade föräldrar bland dem som föddes i slutet av 1950-talet jämfört med dem som föddes i början av 1990-talet?

## Föräldrarnas utbildningsnivå är högst i de yngsta födelsekullarna

Att utbildningsnivån i befolkningen har stigit under en längre tid syns tydligt i de födelsekullar som vi följer upp i den här rapporten. Föräldrarna till barnen i de yngsta födelsekullarna är nämligen betydligt mer välutbildade än vad de är till barnen i de äldsta födelsekullarna. Tabell 1 visar till exempel att 47 procent av dem som föddes 1956 hade föräldrar med enbart förgymnasial utbildning, medan bara drygt 5 procent av dem som föddes 1993 hade föräldrar med en sådan kort utbildning. I antal räknat var det drygt 50 000 av dem som föddes 1956 som hade förgymnasialt utbildade föräldrar, medan drygt 6 000 hade en sådan bakgrund av dem som föddes 1993.<sup>52</sup>

Andelen som har föräldrar med en längre eftergymnasial utbildning (minst 3 år, men utan forskarutbildning) har i stället ökat kontinuerligt mellan dem som föddes 1956 och dem som föddes 1993 – från knappt 8 till nära 25 procent.<sup>53</sup> Med tiden har det också blivit vanligare med föräldrar som antingen har en 3-årig gymnasial utbildning eller en kortare eftergymnasial utbildning (kortare än 3 år). Samtidigt är det fortfarande vanligare att föräldrarna är lågutbildade (förgymnasial utbildning eller högst 2-årig gymnasial utbildning) än högutbildade (eftergymnasial utbildning minst 3 år, med eller utan forskarutbildning). I den yngsta födelsekullen (1993) var det nämligen 34 procent som hade lågutbildade föräldrar medan 27 procent hade föräldrar med en hög utbildning.

---

<sup>52</sup> Antalet individer med en viss social bakgrund (exempelvis förgymnasialt utbildade föräldrar) beror förstås inte bara på andelen som har en viss bakgrund i födelsekullen, utan även på hur stor födelsekullen är.

<sup>53</sup> I de allra yngsta födelsekullarna hänger ökningen till viss del samman med att en del högskoleutbildningar har förlängts över tid och gått från kortare än 3 år till att motsvara 3 år eller längre. Det kan till exempel innebära att en sjuksköterskeutbildning kategoriseras som eftergymnasial, kortare än 3 år, för en förälder medan den för en annan förälder kategoriseras som eftergymnasial, 3 år eller längre.

**Tabell 1.** Föräldrarnas utbildningsnivå redovisat i andelar (%) och antal bland dem som föddes 1956–1991 med fem års intervall (samt även dem som föddes 1993). Bara personer som var folkbokförda i Sverige vid 12 års ålder ingår.

Föräldrarnas utbildningsnivå	Födelseår								
	1956	1961	1966	1971	1976	1981	1986	1991	1993
Forskarutbildning	1	1	1	1	2	1	2	2	2
Eftergymnasial >= 3 år	8	11	13	17	20	21	20	22	25
Eftergymnasial < 3 år	6	8	10	13	15	17	19	20	20
Gymnasial 3 år	9	11	13	15	15	14	13	18	19
Gymnasial <= 2 år	25	28	32	33	33	34	36	32	29
Förgymnasial	47	38	29	20	15	12	10	6	5
Ej uppgift	5	2	1	1	0	0	0	0	0
<b>Summa (%)</b>	<b>100</b>	<b>100</b>	<b>100</b>	<b>100</b>	<b>100</b>	<b>100</b>	<b>100</b>	<b>100</b>	<b>100</b>
Forskarutbildning	729	1 107	1 630	1 686	1 519	1 467	1 670	2 075	2 222
Eftergymnasial >= 3 år	8 315	11 377	16 119	19 320	19 688	20 803	22 127	28 708	29 809
Eftergymnasial < 3 år	6 118	8 585	12 898	14 463	14 793	16 585	20 232	25 682	23 884
Gymnasial 3 år	9 892	11 506	15 879	17 224	15 415	14 083	14 051	23 093	22 797
Gymnasial <= 2 år	26 808	29 759	39 078	37 282	33 090	33 426	38 939	40 845	34 798
Förgymnasial	50 411	40 467	35 970	22 992	15 359	11 736	11 009	7 354	6 191
Ej uppgift	5 072	2 392	1 513	758	414	242	248	167	176
<b>Summa (antal)</b>	<b>107 345</b>	<b>105 193</b>	<b>123 087</b>	<b>113 725</b>	<b>100 278</b>	<b>98 342</b>	<b>108 276</b>	<b>127 924</b>	<b>119 877</b>

Dessa förändringar av utbildningsnivån hos föräldrarna utgör en intressant bakgrund till våra analyser. De förändringar som finns redovisade i tabell 1 påverkar däremot inte vårt mått på den sociala snedrekryteringen (oddskvoten), eftersom det måttet är oberoende både av hur den sociala sammansättningen i en födelsekull (här mätt med hjälp av föräldrarnas utbildningsnivå) förändras över tid och av eventuella förändringar av hur stor andel som börjar i högskolan i en födelsekull.

### Tre frågor om social snedrekrytering

Analyserna syftar till att besvara de frågor vi ställde i inledningen. Samtliga frågor berör den sociala snedrekryteringen till högskolan på ett eller annat sätt, och analyserna presenteras i tre olika avsnitt utifrån vilken specifik fråga det är som besvaras:

- Nybörjare i högskolan
- Nybörjare på långa yrkesexamensprogram
- Examen på läkarprogrammet.

Utvecklingen inom respektive analysområde beskrivs för både kvinnor och män. Vi inleder också varje område med att beskriva hur stor andel i födelsekullarna som har gått vidare till högskolan, de långa yrkesexamensprogrammen eller läkarprogrammet.

## Nybörjare i högskolan

Hur har den sociala snedrekryteringen till den svenska högskolan utvecklats bland de individer som föddes mellan 1960 och 1993? Har snedrekryteringen varit densamma i samtliga födelsekullar, eller hur ser det ut?

Vi följer upp personerna till och med det år de fyllde 25 för att se om de har börjat studera i högskolan. Det spelar ingen roll vilken högskoleutbildning de har börjat på, utan här ingår alla nybörjare i högskolan.<sup>54</sup>

### Resultat

- Andelen som började i högskolan senast vid 25 års ålder steg från 23 till 45 procent mellan födelsekullarna 1960 och 1980. Därefter har andelen som går vidare till högskolestudier legat kvar på ungefär samma nivå (44 till 45 procent) fram till och med födda 1993. I samtliga födelsekullar är det en större andel av kvinnorna än männen som har börjat i högskolan.
- Bland alla kvinnor och män födda mellan 1960 och 1993 följer den sociala skiktningen i högskolan samma mönster: ju högre utbildning föräldrarna har, desto större andel har börjat på någon högskoleutbildning senast vid 25 års ålder. Andelen kvinnor som påbörjar högskolestudier är större än andelen män i varje social grupp.
- Analyserna av oddskvoter (relativa chanser) visar att den sociala snedrekryteringen till högskolan har minskat något över tid när de två grupperna med högutbildade föräldrar jämförs med dem med förgymnasialt utbildade föräldrar, som genomgående är referenskategori. När föräldrarna är forskarutbildade har en sådan utjämning framför allt skett bland män – i den gruppen har avståndet (uttryckt i oddskvoter) minskat till dem med förgymnasialt utbildade föräldrar från och med födda i mitten av 1970-talet för att därefter ligga kvar på ungefär samma nivå.
- Den andra gruppen med högutbildade föräldrar består av dem vars föräldrar har en eftergymnasial utbildning minst 3 år (utan forskarutbildning). Den relativa fördelen till högskolestudier i den gruppen jämfört med dem som har förgymnasialt utbildade föräldrar, har minskat för bägge könen från och med dem som föddes vid mitten av 1980-talet och fram till och med dem som föddes 1993.<sup>55</sup> För kvinnornas del föregicks minskningen av en viss ökning av snedrekryteringen till högskolan bland 70-talisterna i förhållande till 60-talisterna.

<sup>54</sup> För definition av *nybörjare i högskolan*, se också kapitlet *Data, population, variabler och metod*.

<sup>55</sup> Om vi skulle ta hänsyn till att det har skett förändringar över tid i hur föräldrarnas eftergymnasiala utbildningar klassificeras, skulle utjämningen vara något mindre (analysen redovisas inte).

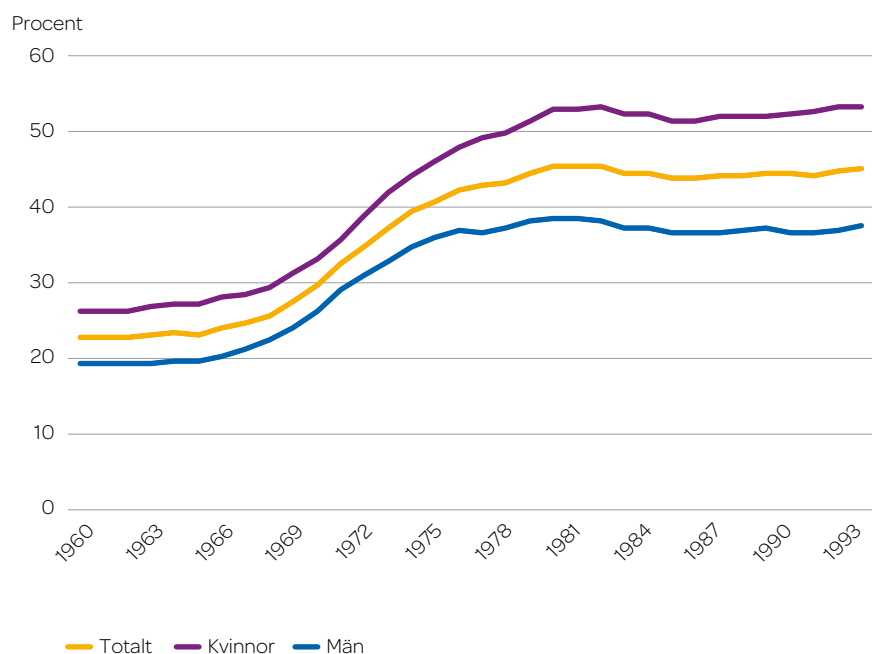
- Bland unga med föräldrar som har en medelhög utbildning som motsvarar en kortare eftergymnasial utbildning (mindre än 3 år) har det inte skett någon utjämning i utbildningschanser över tid jämfört med dem som har förgymnasialt utbildade föräldrar.
- Från och med dem som föddes ungefär i mitten av 1980-talet har snedrekryteringen till högskolan minskat för både kvinnor och män i de två grupperna med gymnasialt utbildade föräldrar (3 år respektive högst 2 år) jämfört med gruppen med förgymnasialt utbildade föräldrar.

## Högskolestudier har blivit vanligare

Vi inleder med att beskriva övergången till högskolan för olika födelsekullar utan att dela in dem efter social bakgrund. Utvecklingen kännetecknas både av ökning och stabilitet. I den äldsta födelsekullen, födda 1960, var det knappt 23 procent som hade börjat i högskolan senast vid 25 års ålder, medan cirka 45 procent hade gjort detsamma i den yngsta kullen (födda 1993). Det motsvarar en ökning med 22 procentenheter. Utvecklingen framgår av figur 1.

Till att börja med steg andelen övergångar till högskolan långsamt (bland dem som föddes mellan 1960 och 1967) – från knappt 23 till knappt 25 procent. Från och med dem som föddes 1968 inleddes en kraftigare uppgång, och en nära nog kontinuerlig ökning födelsekull för födelsekull, fram till och med dem som föddes 1980. I den födelsekullen började mer än 45 procent studera i högskolan senast vid 25 års ålder. Därefter, bland dem som föddes mellan 1981 och 1993, har andelen övergångar till högskolan rört sig kring 44 och 45 procent.

**Figur 1.** Andelen av dem som föddes 1960–1993 som har påbörjat en svensk högskoleutbildning senast vid 25 års ålder, totalt samt uppdelat på kvinnor och män. Individerna har varit folkbokförda i Sverige både vid 12 och 25 års ålder.





### **Kvinnor och män – både lika och olika**

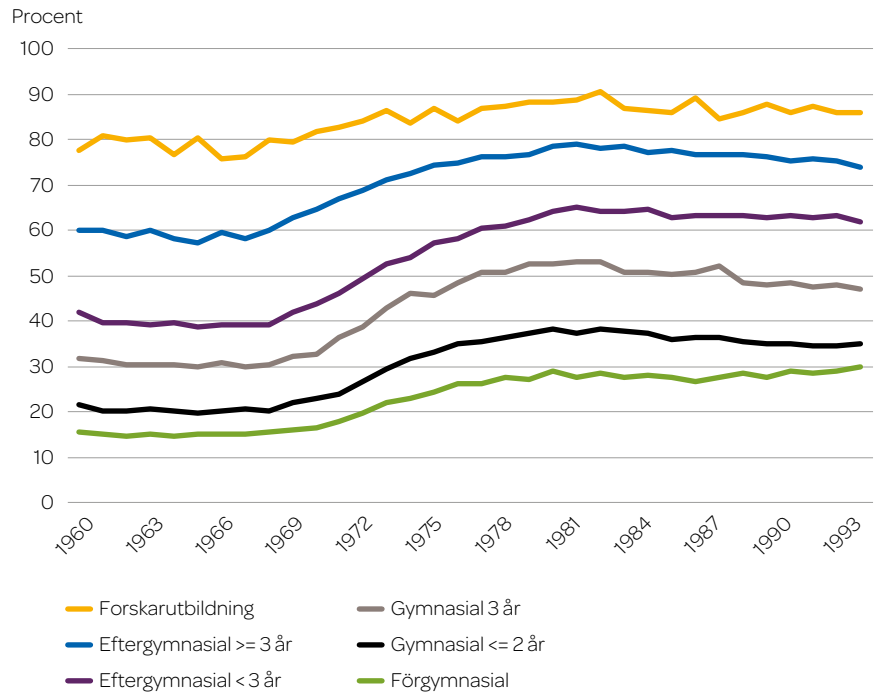
Även vid en uppdelning efter kön har det skett en stor ökning av andelen som börjar i högskolan bland födda under 1970-talet. Därefter (fram till och med dem som föddes 1993) har andelen legat kvar på en stabil nivå. Men det finns också ett par könsskillnader. För det första kan vi konstatera att andelen som fortsätter till högskolan är större för kvinnor än för män i samtliga födelsekullar. För det andra har övergångsandelen ökat mer för kvinnor än för män över tid. Bland kvinnorna var övergångsandelen till högskolan 26 procent bland dem som föddes 1960 medan den var 19 procent bland män. Bland dem som föddes drygt 30 år senare (1993) hade 53 procent av kvinnorna och knappt 38 procent av männen påbörjat studier på högskolan. Det betyder att avståndet mellan könen har ökat över tid – från en könsskillnad om 7 procentenheter (födda 1960) till en könsskillnad om 15 procentenheter (födda 1993).

### **Barn till högutbildade börjar ofta studera på högskolan**

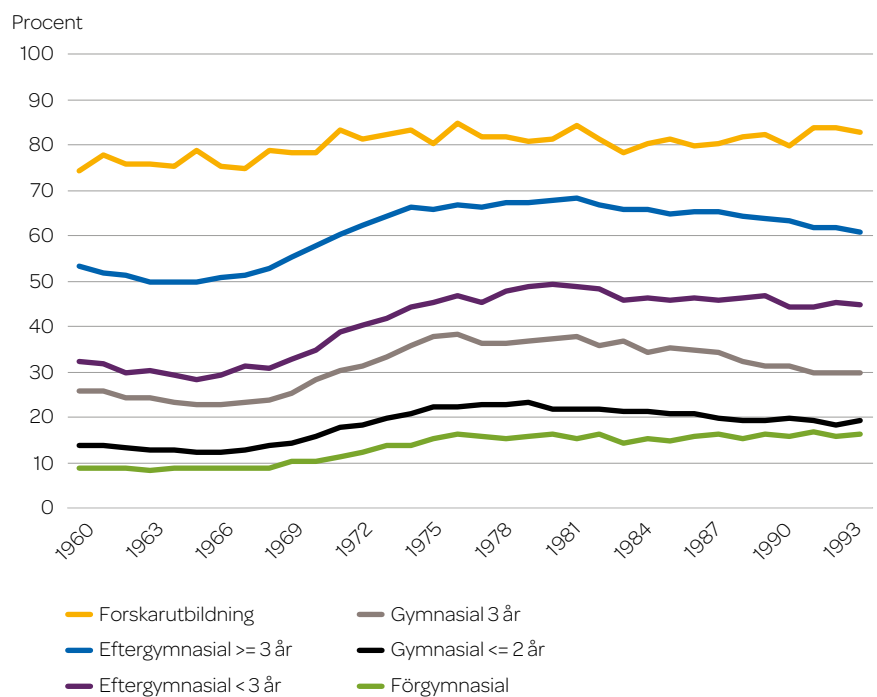
Figur 2 visar övergången till högskolan för sex olika grupper utifrån föräldrarnas utbildningsnivå (vårt mått på social bakgrund). För både kvinnor och män är övergången till högskolan socialt skiktad enligt samma mönster i samtliga födelsekullar som är födda mellan 1960 och 1993: Ju högre utbildning föräldrarna har, desto större andel har börjat i högskolan senast vid 25 års ålder. Bland kvinnor födda 1993 var det exempelvis 30 procent som hade gått vidare till högskolan om föräldrarnas bara hade en förgymnasial utbildning medan 86 procent hade gjort detsamma om minst en av föräldrarna hade en forskarutbildning. Motsvarande siffror för männen var 16 respektive 83 procent.

**Figur 2.** Andelen kvinnor respektive män som föddes 1960–1993 som har påbörjat en svensk högskoleutbildning senast vid 25 års ålder, uppdelat efter föräldrarnas utbildningsnivå. Individerna har varit folkbokförda i Sverige både vid 12 och 25 års ålder.

### Kvinnor



### Män



## Förändringar över tid i samtliga grupper

Ytterligare en iakttagelse är att det för både kvinnor och män har skett förändringar över tid i samtliga sociala grupper. Inledningsvis, det vill säga bland 60-talisterna, skedde däremot inga större förändringar, vare sig för kvinnor eller män.

Med start ungefär kring dem som föddes 1970 börjar andelarna som går vidare till högskolestudier att stiga. I födelsekullen 1980 är det alltså en större andel i nästan samtliga grupper som har börjat i högskolan än vad som var fallet bland dem som föddes både tio och tjugo år tidigare (det vill säga 1970 och 1960).<sup>56</sup> Därefter sjunker eller planar andelarna ut. Det kan vara värt att notera att det *inte* har skett någon nedgång från och med dem som föddes 1980 och framåt i den mest fördelade gruppen, det vill säga unga som har föräldrar med enbart förgymnasial utbildning.

## Hur har den sociala snedrekryteringen bland nybörjarna utvecklats?

Övergångsandelarna till högskolan över tid i olika grupper indikerar således inga större förändringar av den sociala snedrekryteringen. Men för att ge en mer exakt beskrivning av utvecklingen vill vi beskriva den med hjälp av oddskvoter i stället för andelar.<sup>57</sup> Kan det vara så att det trots allt har skett vissa förändringar när vi använder den här mer exakta mätmetoden? Kanske kan vi till och med notera någon form av utjämning?

Individer vars föräldrar har den allra kortaste utbildningen, det vill säga endast förgymnasial utbildning, är referenskategori och deras värde motsvarar 1 i samtliga födelsekullar. De övriga fem grupperna jämförs med den gruppen. Värdet över 1 innebär att en grupp påbörjar högskolestudier i högre utsträckning än vad referensgruppen gör.

Vi har valt att dela upp redovisningen av den sociala snedrekryteringen till högskolestudier i två delar. Skälet är att oddset att börja i högskolan bland dem som har forskarutbildade föräldrar är långt större än i övriga grupper. Om alla grupper redovisades i samma figur skulle det vara svårare att urskilja både nivå och förändring för dem vars föräldrar till exempel har gymnasial utbildning. I den första delen (se figur 3) inkluderar vi referenskategorierna förgymnasialt utbildade föräldrar jämfört med de båda grupperna med högst utbildade föräldrar, det vill säga forskarutbildade föräldrar respektive eftergymnasialt utbildade föräldrar om minst tre år (men utan forskarutbildning). I den andra delen (se figur 4) inkluderar vi alla grupper med undantag för den där föräldrarna är forskarutbildade. Detta innebär att gruppen som har föräldrar med en längre eftergymnasial utbildning (men utan forskarutbildning) ingår i båda redovisningarna.

<sup>56</sup> Undantaget består av män med forskarutbildade föräldrar, där övergångsandelarna bland dem som föddes 1970 var ungefär densamma som bland dem som föddes kring 1980 och senare.

<sup>57</sup> Ytterligare information om den här metoden och varför den tillämpas finns i kapitlet *Data, population, variabler och metod*.

### **Stark snedrekrytering i alla födelsekullar mellan barn till hög- och lågutbildade föräldrar ...**

För varje födelsekull som föddes mellan 1960 och 1993 är oddset för dem med forskarutbildade föräldrar att börja i högskolan betydligt högre än för dem med förgymnasialt utbildade föräldrar. Dessutom är oddset för den gruppen klart högre i alla födelsekullar om man jämför med den andra gruppen med högutbildade föräldrar (eftergymnasial utbildning minst 3 år, men utan forskarutbildning). Bland kvinnorna i den yngsta årskullen (1993) var oddskvoten för dem med forskarutbildade föräldrar 14, medan den var 7 för dem med eftergymnasialt utbildade föräldrar om minst tre år (men utan forskarutbildning). Bland männen var motsvarande oddskvoter 25 och 8. Oddskvoten för dem med förgymnasialt utbildade föräldrar (referenskategori) är som tidigare nämnts lika med 1.

Att trenden för dem som har vuxit upp med forskarutbildade föräldrar är något "skakig" beror på att antalet individer med sådan föräldrabakgrund är litet i varje enskild födelsekull.

### **... men en utjämning för män med forskarutbildade föräldrar...**

Bland männen har försprånget för individer uppvuxna i hem med forskarutbildade föräldrar sjunkit över tid. I de födelsekullar som föddes mellan 1960 och början av 1970-talet var oddskvoten högre än vad den var för dem som föddes senare. I de äldsta födelsekullarna var oddset för söner till forskarutbildade föräldrar att börja i högskolan ibland ända upp till 40 gånger så stort jämfört med söner till förgymnasialt utbildade föräldrar. Bland dem föddes 1973–1993 har oddskvoten sjunkit, och varierar inom intervallet 21 till 31.

Bland kvinnorna kan vi inte urskilja motsvarande tydliga utveckling av minskad snedrekrytering när döttrar till forskarutbildade föräldrar jämförs med döttrar till förgymnasialt utbildade föräldrar. Å andra sidan når oddskvoten bland kvinnorna med forskarutbildade föräldrar heller inte upp till männens nivåer bland dem som föddes under 1960- och 1970-talen. Möjligen har en liten utjämning inletts även bland kvinnorna i de allra yngsta födelsekullarna från 1990-talets inledande år, men här återstår det att se om den utvecklingen fortsätter.

### **... även utjämning om föräldrarna är högutbildade men saknar forskarutbildning**

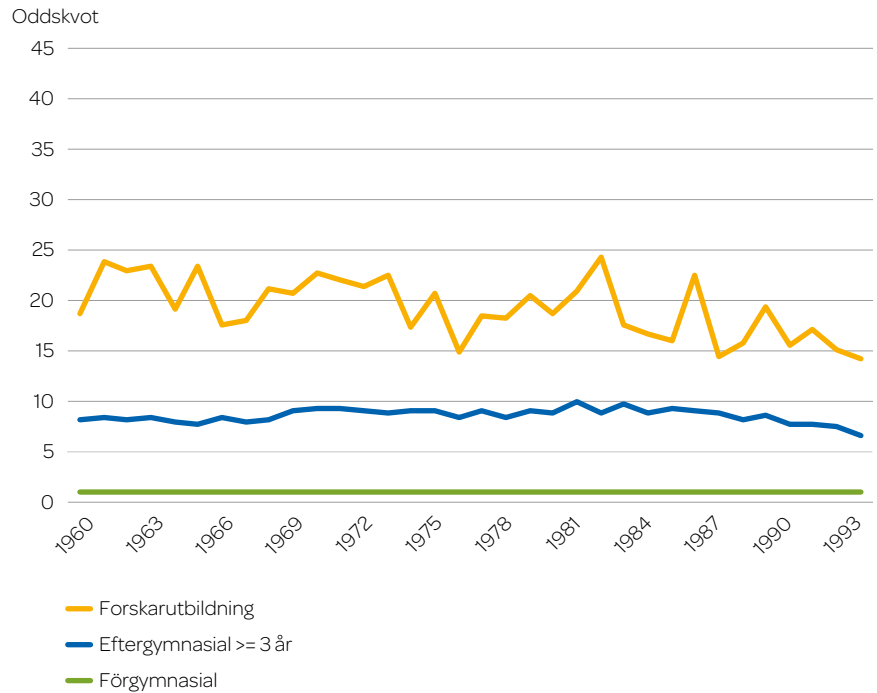
Den andra gruppen med högutbildade föräldrar utgörs av dem som har föräldrar med en minst treårig eftergymnasial utbildning (utan forskarutbildning). I den gruppen har snedrekryteringen minskat för bägge könen från och med dem som föddes i mitten av 1980-talet och fram till och med dem som föddes 1993.

För kvinnornas del kan vi dock notera att den här minskningen har föregåtts av en viss ökning av snedrekryteringen bland 70-talisterna

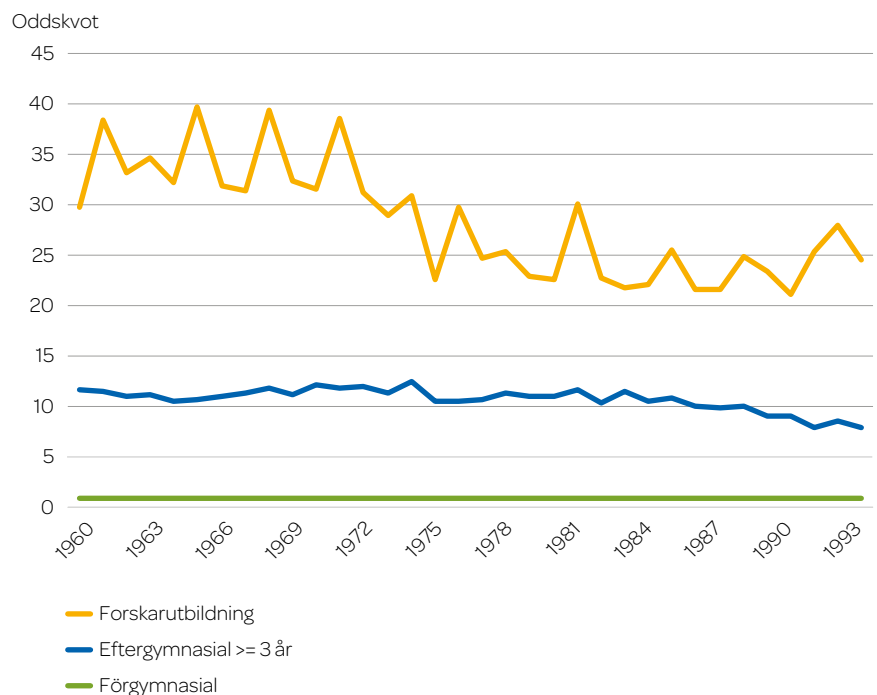
jämfört med 60-talisterna. Vi återkommer till den utvecklingen under nästa rubrik, där vi också redogör för utvecklingen för övriga sociala grupper.

**Figur 3.** Relativ chans (oddskvot) för kvinnor och män som föddes 1960–1993 att påbörja en svensk högskoleutbildning senast vid 25 års ålder utifrån föräldrarnas utbildningsnivå. Grupperna med högutbildade föräldrar (forskarutbildning respektive eftergymnasial utbildning  $\geq 3$  år) jämförs med gruppen med förgymnasialt utbildade föräldrar. Individerna har varit folkbokförda i Sverige både vid 12 och 25 års ålder.

### Kvinnor



### Män



### **Bland kvinnorna ökade snedrekryteringen när fler började studera på högskolan ...**

Vi går nu över till att följa den sociala snedrekryteringen för alla grupper utom den som har forskarutbildade föräldrar (se figur 4). Tidigare konstaterade vi att andelen som påbörjade högskoleutbildning steg bland 70-talisterna jämfört med 60-talisterna (se figur 1). Bland kvinnorna sker ökningen parallellt med en viss ökning av den sociala snedrekryteringen. Det handlar inte om någon markant förändring för kvinnornas del, men sammantaget går det i den riktningen.

Jämfört med dem som har föräldrar som är förgymnasialt utbildade har oddskvoten ökat något i flera sociala grupper bland kvinnor som föddes under 1970-talet och i början av 1980-talet. Ökningen är svag, men gäller både om föräldrarna är högutbildade med en minst treårig eftergymnasial utbildning (utan forskarutbildning) och medelhögt utbildade (gymnasial, 3 år eller eftergymnasial, kortare än 3 år).

Bland männen kan vi inte urskilja motsvarande förstärkning av den sociala snedrekryteringen, utan bland dem är det mer oförändrat.

### **... men därefter minskar snedrekryteringen**

Om vi jämför övergången till högskolan för dem vars föräldrar har en minst treårig eftergymnasial utbildning (utan forskarutbildning) med dem vars föräldrar bara har en förgymnasial utbildning, så har snedrekryteringen minskat för både kvinnor och män från och med dem som föddes i mitten av 1980-talet. Den utvecklingen har vi redan beskrivit i ett tidigare avsnitt, men möjligen framgår utvecklingen än mer tydligt från figur 4.<sup>58</sup>

Nu ser vi att en sådan minskning även har inträtt från och med dem som föddes i mitten av 1980-talet i de två grupperna med gymnasialt utbildade föräldrar (3 år respektive högst 2 år). Minskningen avser båda könen. Detta har lett till att för 90-talisternas del är oddsen till att börja i högskolan närmast försumbar mellan de två grupperna med lågutbildade föräldrar, det vill säga när föräldrarna antingen har en kortare gymnasial utbildning (högst 2 år) eller en förgymnasial utbildning.

I gruppen som har medelhögt utbildade föräldrar motsvarande en kortare eftergymnasial utbildning (mindre än 3 år) finner vi dock inte motsvarande utjämning i förhållande till dem som har förgymnasialt utbildade föräldrar.<sup>59</sup>

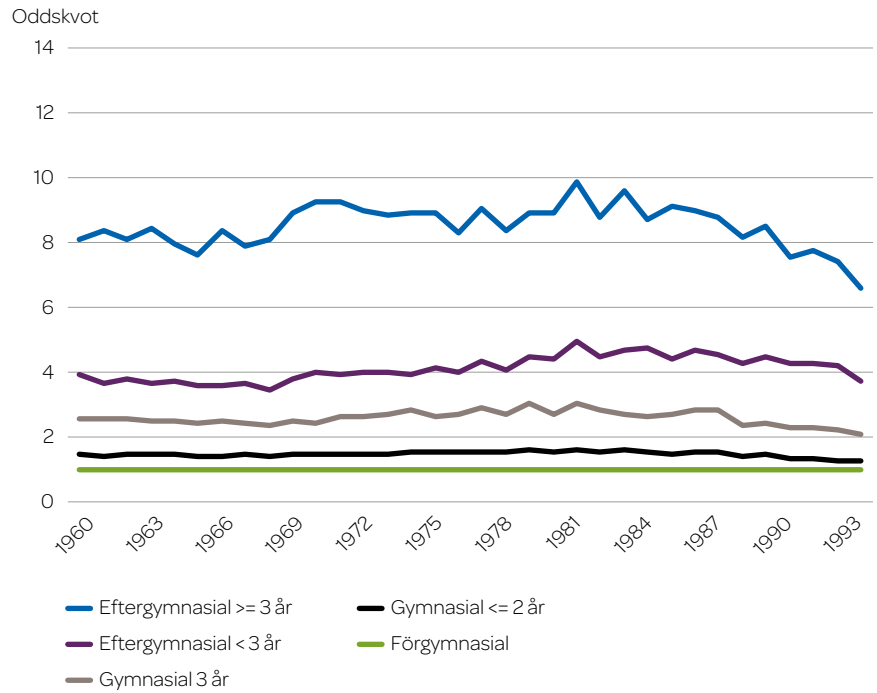
---

<sup>58</sup> I viss utsträckning kan utjämningen hänföras till att ett antal eftergymnasiala utbildningar hos föräldrarna har ändrat klassificering över tid (analysen redovisas inte).

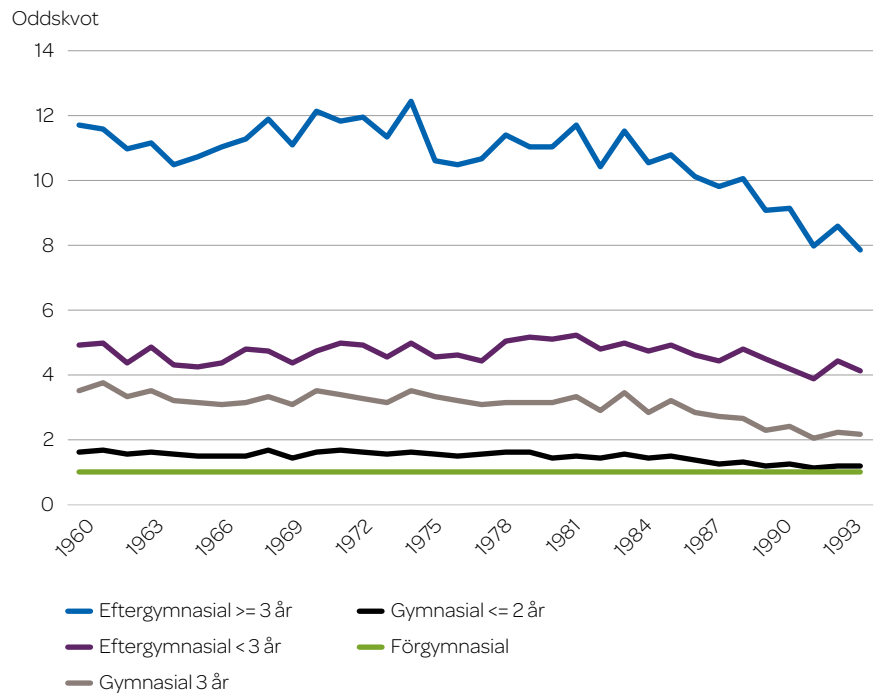
<sup>59</sup> Möjligen finns det en svagt avtagande trend i de alla yngsta födelsekullarna. Framtida studier får avgöra om det är början på en utjämning eller inte.

**Figur 4.** Relativ chans (oddskvot) för kvinnor och män som föddes 1960–1993 att påbörja en svensk högskoleutbildning senast vid 25 års ålder utifrån föräldrarnas utbildningsnivå. Alla grupper jämförs med gruppen med förgymnasialt utbildade föräldrar. (Gruppen med forskarutbildade föräldrar redovisas i figur 3.) Individerna har varit folkbokförda i Sverige både vid 12 och 25 års ålder.

### Kvinnor



### Män



## Nybörjare på långa yrkesexamensprogram

Hur har då sambandet mellan social bakgrund och övergång till långa yrkesexamensprogram utvecklats bland dem som föddes mellan 1960 och 1993? Liknar utvecklingen för dessa utbildningar den som vi fann för samtliga högskoleutbildningar?

Det är sedan tidigare känt att andelen studenter med högutbildade föräldrar är jämförelsevis stor på de långa yrkesexamensprogrammen. Det pekar mot en starkare social snedrekrytering till dessa utbildningar än till många andra högskoleutbildningar, vilket är ett motiv för att följa dessa utbildningar speciellt.<sup>60</sup> När det gäller utvecklingen över tid är det därför viktigt att fånga upp om utvecklingen av den sociala snedrekryteringen till högskolans samtliga utbildningar också åtföljs av en liknande utveckling för de långa yrkesexamensprogrammen. Till exempel fann vi för högskolan totalt sett en viss utjämning från och med dem som föddes i mitten av 1980-talet mellan barn till föräldrar med eftergymnasial utbildning om minst 3 år (utan forskarutbildning) och dem vars föräldrar bara hade en förgymnasial utbildning. Har då utvecklingen sett liknande ut till de långa yrkesexamensprogrammen, eller har de välutbildades barn höjt sina utbildningsaspirationer och behållit sin relativa utbildningsfördel gentemot barn till föräldrar som endast är förgymnasialt utbildade?

De utbildningar som vi har urskilt som långa yrkesexamensprogram är inte heltäckande, och det beror först och främst på att ämneslärare med inriktning mot gymnasieskolan inte ingår. Den nominella studietiden är numera 5 eller 5,5 år. Ett skäl till att vi har uteslutit gymnasielärarytutbildningen är att det inte går att urskilja den över hela den period vi studerar.<sup>61</sup> På ett sätt är detta dock ett mindre problem, eftersom den sociala sammansättningen inte är lika skev på den utbildningen som till övriga långa yrkesexamensprogram (även om andelen med högutbildade föräldrar är större här än på övriga lärarutbildningar). Vår indelning i långa yrkesexamensprogram liknar i stor utsträckning den indelning i prestigeutbildningar som analyserades inom ramen för *Utredningen om den sociala snedrekryteringen till högre studier*,<sup>62</sup> utifrån en diskussion om att dessa prestigeutbildningar hade långa studietider samt ledde till säkra arbeten med hög status och höga inkomster.<sup>63</sup> Sammantaget består de långa yrkesexamensprogrammen

60 Se till exempel uppgifter om enskilda yrkesexamensprogram i UKÄ och SCB (2018) Statistiska meddelanden UF 20 SM 1802. Se även nyckeltalen "Högskolenybörjare med högutbildade föräldrar (%)" och "Högskolanybörjare med högutbildade föräldrar (%)" i UKÄ:s statistikdatabas *Högskolan i siffror*.

61 Hösten 2001 infördes en ny sammanhållen lärarutbildning som senare ersattes med en ny lärarutbildning hösten 2011. Under den tioårsperioden går det inte att urskilja gymnasielärarna bland nybörjarna.

62 Erikson och Jonsson (1993) SOU 1993:85. För en mycket kort sammanfattning av några resultat, se avsnittet "Har den sociala snedrekryteringen förändrats tidigare i historien?" i kapitlet *Bakgrund – begrepp och historiska fakta* i den här rapporten.

63 Utbildning till ämneslärare/gymnasielärare ingick inte i prestigeutbildningarna.



i vår studie av 13 olika högskoleutbildningar, och av dem är civilingenjörsprogrammet den enskilt största utbildningen.<sup>64</sup>

## Resultat

- Över tid har det blivit vanligare att gå vidare till ett långt yrkesexamensprogram – en uppgång som i stor utsträckning skedde bland 70-talisterna. I gruppen som föddes 1960 hade 5 procent börjat på något av de längre yrkesexamensprogrammen senast vid 25 års ålder, medan 9 procent hade gjort detsamma bland dem som föddes 1993. Övergångsandelarna är större för män än för kvinnor för samtliga som föddes mellan 1960 och 1993. Könsgapet har dock minskat över tid.
- Sambandet mellan socialt ursprung och övergång till ett längre yrkesexamensprogram är liknande för kvinnor och män: Ju högre utbildning föräldrarna har, desto större andel har börjat på ett långt yrkesexamensprogram. Bland dem som föddes under 1990-talet var det dock lika vanligt (eller snarare ovanligt) att börja på ett långt yrkesexamensprogram om föräldrarna var förgymnasialt utbildade som om de hade en kortare gymnasial utbildning (högst 2 år).
- Analyserna av oddskvoter (relativa chanser) visar inte på någon tydlig förändring i relationen mellan barn till föräldrar med en längre eftergymnasial utbildning (3 år, men utan forskarutbildning) och dem med förgymnasialt utbildade föräldrar (referenskategori) bland dem som föddes mellan 1960 och 1993. Men sett till hela perioden så lutar det ändå åt en minskad snedrekrytering till de långa yrkesexamensprogrammen, eftersom avståndet mellan de två grupperna är mindre bland dem som föddes under 1990-talet (fyra födelsekullar) än 1960-talet. Det gäller båda könen.
- Även för den mindre grupp som har högutbildade föräldrar med forskarutbildning syns möjligen en viss utjämning i relation till gruppen med förgymnasialt utbildade föräldrar. Men det mest utmärkande resultatet för gruppen med forskarutbildade föräldrar är ändå att deras relativa chans att påbörja ett långt yrkesexamensprogram vida överstiger alla andra grupper i samtliga födelsekullar.
- Det relativa försprånget att börja studera på ett långt yrkesexamensprogram har varit någorlunda oförändrat över tid för gruppen som har föräldrar med en kortare eftergymnasial utbildning (mindre än 3 år) jämfört med gruppen som har förgymnasialt utbildade föräldrar.
- Däremot har det skett ett närmande över tid mellan dem som har förgymnasialt utbildade föräldrar och gymnasialt utbildade föräldrar (både 3-årig och högst 2-årig gymnasial utbildning). Mellan de två grupperna med lågutbildade föräldrar (förgymnasial utbildning och 2-årig gymnasial utbildning) har det med tiden till och med skett en nära nog fullständig utjämning, det vill säga de börjar på ett långt yrkesexamensprogram i samma utsträckning.

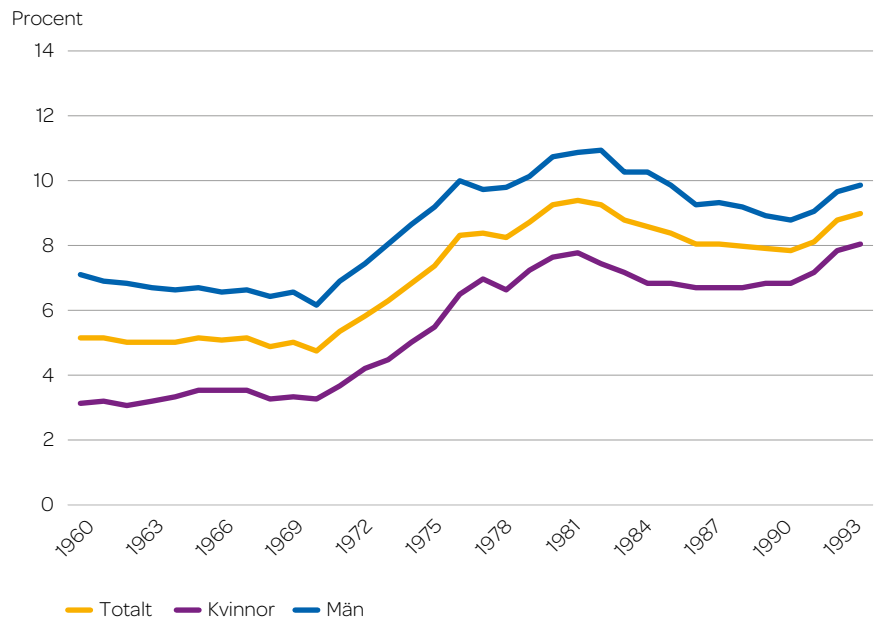
<sup>64</sup> För mer information om vilka utbildningar som ingår, se kapitlet *Data, population, variabler och metod*.

## Vanligare att börja studera på ett långt yrkesexamensprogram

Övergångsandelarna till de längre yrkesexamensprogrammen framgår av figur 5. Det är av naturliga skäl en mindre andel som påbörjar studier på något av de programmen än som börjar i högskolan totalt sett. I den yngsta födelsekullen (födda 1993) hade 9 procent senast vid 25 års ålder börjat studera på ett långt yrkesexamensprogram. Som redovisades i ett tidigare avsnitt (*Nybörjare i högskolan*) var det jämförelsevis 45 procent som hade påbörjat någon utbildning över huvud taget i högskolan. Sett över tid har det ändå blivit vanligare att studera på ett långt yrkesexamensprogram. I den äldsta födelsekullen (födda 1960) var det nämligen bara 5 procent som hade börjat studera på en sådan utbildning.

Det var dock inte bland dem som föddes under 1960-talet som uppgången inträdde, utan den inträdde i stället bland dem som föddes under 1970-talet, det vill säga samma generation som fick vara med om en uppgång till högskolan totalt sett (se tidigare avsnitt *Nybörjare i högskolan*). Övergångsandelarna till de längre yrkesexamensprogrammen fortsätter på samma nivå till och med dem som föddes i början av 1980-talet, men därefter sjunker de någon procentenhet innan de vänder uppåt igen bland dem som föddes i början av 1990-talet.

**Figur 5.** Andelen som har påbörjat ett långt yrkesexamensprogram senast vid 25 års ålder bland dem som föddes 1960–1993, totalt samt uppdelat på kvinnor och män. Individerna har varit folkbokförda i Sverige både vid 12 och 25 års ålder.



### **Vanligare att män påbörjar ett långt yrkesexamensprogram – men könsskillnaden minskar**

Figur 5 visar också att det är vanligare för män än kvinnor att börja studera på ett längre yrkesexamensprogram. Sannolikt beror detta till stor del på att civilingenjörsutbildningen är den enskilt största utbildningen bland de långa yrkesexamensprogrammen, och på den tekniskt inriktade utbildningen är männen i majoritet.

Sett under en längre tid är utveckling liknande för de två könen, bland annat att andelen som påbörjar ett längre yrkesexamensprogram ökade bland dem som föddes under 1970-talet. Men även om utvecklingen är liknande för kvinnor och män, så har könsskillnaden minskat – från fyra till två procentenheter mellan dem som föddes 1960 och 1993.

### **Få med lågutbildade föräldrar studerar på långa yrkesexamensprogram**

Även om det är vanligare för män än för kvinnor att börja studera på ett längre yrkesexamensprogram, så är sambandet mellan socialt ursprung och övergång till ett långt yrkesexamensprogram slående lika för båda könen (se figur 6). Med högre nivå på föräldrarnas utbildning följer en ökad andel som påbörjar studier på ett långt yrkesexamensprogram. Störst övergång till de längre yrkesexamensprogrammen har därmed de vars föräldrar är högutbildade, och speciellt om föräldrarna har avlagt en forskarexamen. Bland dem som föddes 1993 hade 36 procent av kvinnorna med forskarutbildade föräldrar påbörjat ett längre yrkesexamensprogram senast vid 25 års ålder, medan 41 procent av männen hade gjort detsamma. I den andra gruppen med högutbildade föräldrar (minst 3 års eftergymnasial utbildning, men utan forskarutbildning) var övergångsandel 17 för kvinnor och 20 för män. Övergången är mindre för övriga grupper, och allra lägst övergångsandel har de två grupperna med lågutbildade föräldrar (gymnasial utbildning om högst 2 år eller en förgymnasial utbildning) där cirka 2–3 procent hade börjat på ett långt yrkesexamensprogram.

### **Både uppgång och nedgång över tid i olika sociala grupper**

Bland kvinnorna har inte övergången till längre yrkesexamensprogram förändrats nämnvärt i någon social grupp bland dem som föddes på 1960-talet. Att högskolans expanderade under 1990-talet visar sig dock både bland dem som har hög- medel- och lågutbildade föräldrar. I de födelsekullar som föddes under 1970-talet ökar nämligen andelen som påbörjar ett längre yrkesexamensprogram i samtliga grupper.<sup>65</sup> Därefter, bland kvinnor som föddes under 1980- och 1990-talen, sjunker övergångsandelarna i några grupper. Men sett i ett längre perspektiv så är

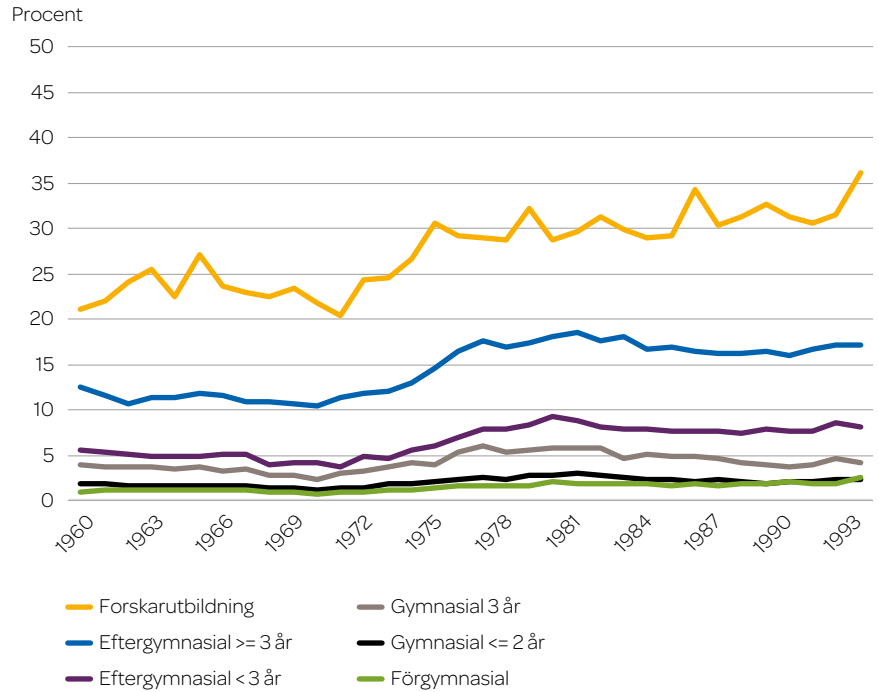
<sup>65</sup> Uppgången för de två grupperna med lågutbildade föräldrar kan vara lite svår att urskilja direkt från figuren, eftersom deras övergångsandel är låg och linjerna för dessa två grupper ligger så nära varandra.

övergångsandelarna i de flesta grupperna ändå större bland 90-talisterna än bland 60-talisterna. Undantagen är möjligen de två grupperna med gymnasialt utbildade föräldrar där övergångsandelarna är ungefär lika bland dem som föddes under 1960- och 1990-talen.

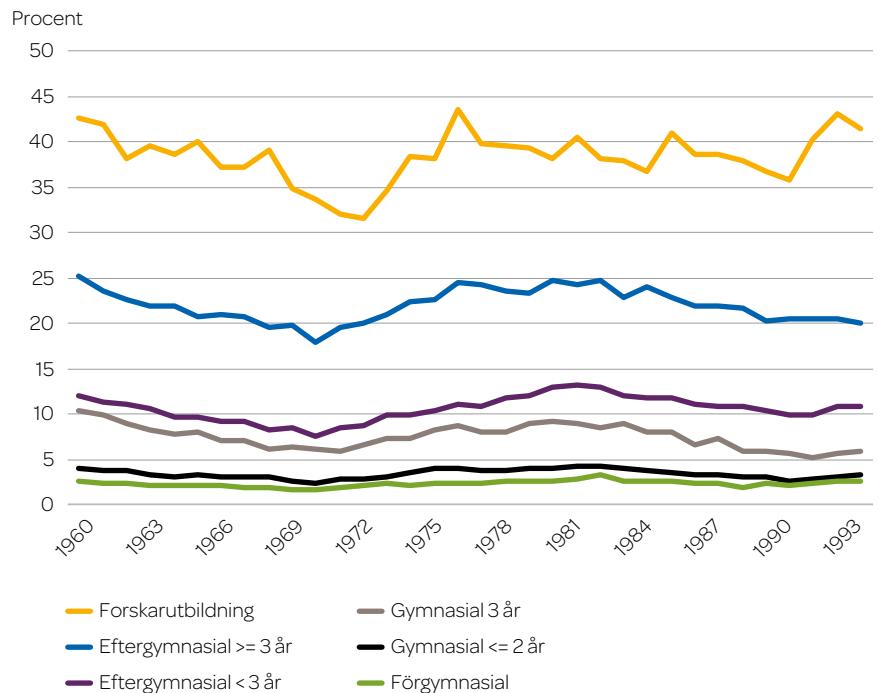
Utvecklingen för männen skiljer sig delvis från kvinnornas, även om vi också bland dem kan identifiera en ökad andel i samtliga sociala grupper som föddes under 1970-talet som går vidare till studier på längre yrkesexamensprogram. Den uppgången föregicks dock av en nedgång i samtliga sociala grupper som föddes under 1960-talet. Och precis som bland kvinnorna avtar övergångsandelarna i flera grupper bland dem som föddes under 1980- och 1990-talen. Sett över alla födelsekullar kan vi också notera att övergångsandelarna i de olika sociala grupperna är ungefär lika eller lägre bland dem som föddes i början av 1990-talet jämfört med dem som föddes i början av 1960-talet. Anledningen till att övergångsandelarna till yrkesexamensprogrammen är större för samtliga 90-talister (dvs. utan uppdelning efter social bakgrund) jämfört med samtliga 60-talisterna (se figur 5) är förmodligen att det har blivit vanligare med mer välutbildade föräldrar (barnen till de föräldrarna har ju en högre övergångsandel).

**Figur 6.** Andelen kvinnor respektive män som föddes 1960–1993 och har påbörjat ett långt yrkesexamensprogram senast vid 25 års ålder, uppdelat efter föräldrarnas utbildningsnivå. Individerna har varit folkbokförda i Sverige både vid 12 och 25 års ålder.

### Kvinnor



### Män



## Hur har snedrekryteringen till långa yrkesexamensprogram utvecklats?

Vi ser inga tecken på några större förändringar av den sociala snedrekryteringen utifrån övergångsandelarna till de långa yrkesexamensprogrammen, även om det till exempel ser ut att ha skett en utjämning mellan de två grupperna med lågutbildade föräldrar. Men andelarna varierar ändå över tid i alla grupper, och för att verkligen kunna bedöma vad som har hänt tillämpar vi återigen vår tidigare metod och beskriver utvecklingen med hjälp av oddskvoter i stället för andelar.<sup>66</sup> Precis som tidigare är gruppen med förgymnasialt utbildade föräldrar referenskategori (med värde 1) som vi jämför övriga sociala grupper med.

Redovisningen av den sociala snedrekryteringen till de långa yrkesexamensprogrammen består av två delar. I den första delen (se figur 7) ingår referenskategori förgymnasialt utbildade föräldrar jämfört med de båda grupperna med högst utbildade föräldrar, det vill säga forskarutbildade föräldrar respektive eftergymnasialt utbildade föräldrar om minst tre år (men utan forskarutbildning). I den andra delen (se figur 8) ingår alla grupper med undantag för den där föräldrarna är forskarutbildade. Gruppen som har föräldrar med en längre eftergymnasial utbildning (men utan forskarutbildning) ingår således i båda redovisningarna.

### Stark snedrekrytering mellan dem med hög- och lågutbildade föräldrar

Av det som framkommit i den tidigare redovisningen av övergångsandelarna till långa yrkesexamensprogram utifrån social bakgrund kan vi vara säkra på att oddset för barn till högutbildade föräldrar att påbörja ett sådant program är betydligt större än för barn till lågutbildade. Hur stort framgår av figur 7, där vi kan följa den sociala snedrekryteringen för de två grupperna med högutbildade föräldrar jämfört med gruppen med förgymnasialt utbildade föräldrar.

För dem som har föräldrar med en eftergymnasial utbildning om minst tre år (utan forskarutbildning) var oddskvoten för att påbörja ett långt yrkesexamensprogram ganska lika för kvinnor och män. Den varierade mellan *ungefär* 10 och 15 bland dem som föddes 1960–1993.

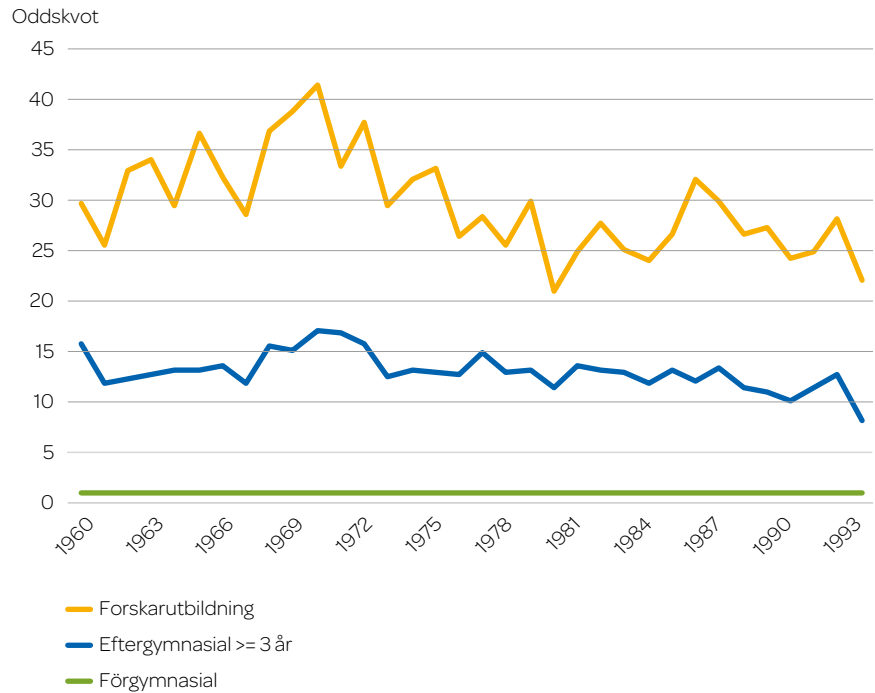
Vi kan inte urskilja någon tydlig förändring i snedrekryteringen bland dessa födelsekullar, men sett i ett långt perspektiv över samtliga år tycks det ändå ha skett en minskning. En jämförelse mellan dem som föddes under 1990-talets inledande år och dem som föddes på 1960-talet visar till exempel en viss utjämning. Bland männen är snedrekryteringen mindre bland dem som föddes på 1990-talet (oddskvoter inom intervallet 10–13) än dem som föddes på 1960-talet (oddskvoter inom intervallet 13–15). Även bland kvinnorna var den relativa skillnaden uttryckt i oddskvoter

<sup>66</sup> Ytterligare information om den här metoden och varför den tillämpas finns i kapitlet *Data, population, variabler och metod*.

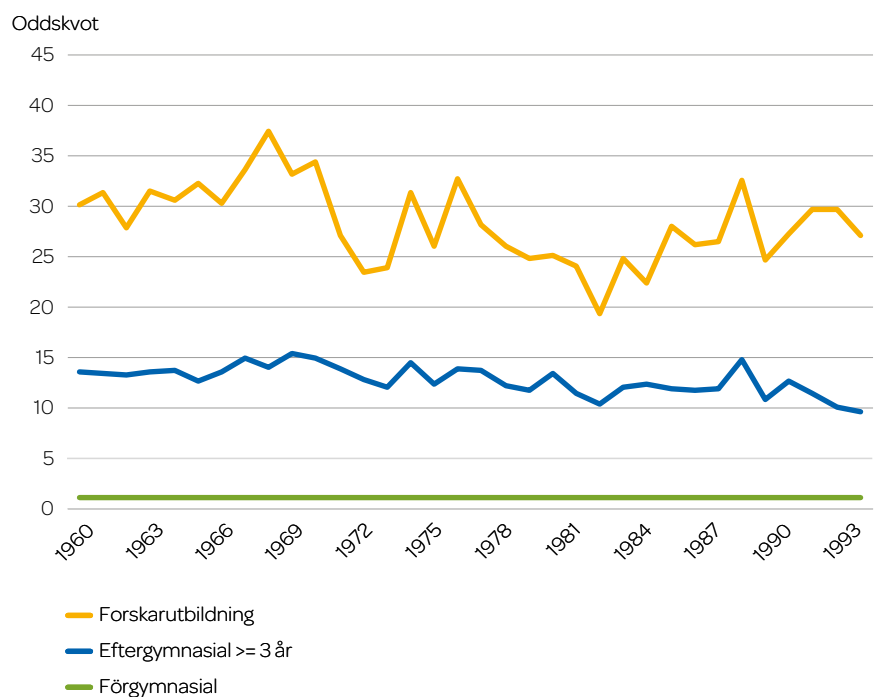
mindre bland dem som föddes på 1990-talet (8–13) än på 1960-talet (12–16). Ännu är det dock bara fyra födelsekullar som vi har haft möjlighet att följa upp bland dem som föddes på 1990-talet.

**Figur 7.** Relativ chans (oddskvot) för kvinnor och män som föddes 1960–1993 att påbörja ett långt yrkesexamensprogram senast vid 25 års ålder utifrån föräldrarnas utbildningsnivå. Grupperna med högutbildade föräldrar (forskarutbildning respektive eftergymnasial utbildning  $\geq 3$  år) jämförs med gruppen med förgymnasialt utbildade föräldrar. Individerna har varit folkbokförda i Sverige både vid 12 och 25 års ålder.

### Kvinnor



### Män



I den andra gruppen med högutbildade föräldrar, det vill säga den där föräldrarna är forskarutbildade, varierar oddskvoterna i flera fall ganska stort mellan födelseåren på grund av att gruppen är liten. Trots det är övergången till de längre yrkesexamensprogrammen större för denna grupp än för någon annan grupp i varje enskild födelsekull. Bland dem som föddes 1993, och jämfört med dem med förgymnasialt utbildade föräldrar, var exempelvis oddskvoten 22 för kvinnor och 27 för män. Att utvecklingen är "skakig" bidrar ändå till att det svårt att utläsa någon tydlig trend.

Men om man räknar om oddskvoterna med hjälp av tre års glidande medelvärden, framträder en bild av att det har skett en viss nedgång jämfört med 1960-talets födelsekullar (ingen figur redovisas). Trots det, när det gäller barn till forskarutbildade, handlar det kanske först och främst om att konstatera att deras relativa chans att påbörja ett längre yrkesexamensprogram vida överstiger alla andra grupper för samtliga som föddes mellan 1960 och 1993.

### **Oförändrad snedrekrytering om föräldrarna har en kortare eftergymnasial utbildning**

Två grupper har föräldrar med medelhög utbildning: dels gruppen som har föräldrar med en kortare eftergymnasial utbildning (mindre än 3 år), och dels gruppen som har föräldrar med en längre gymnasieutbildning (3 år). I båda grupperna är oddset för att börja studera på ett långt yrkesexamensprogram större jämfört med vad oddset är för gruppen med förgymnasialt utbildade föräldrar, och detta gäller för samtliga som föddes mellan 1960 och 1993 (se figur 8).

För dem som har föräldrar med en kortare eftergymnasial utbildning (mindre än 3 år) förefaller den sociala snedrekryteringen inte ha förändrats nämnvärt vare sig för kvinnor eller män som föddes under perioden 1960–1993.

### **Minskad snedrekrytering om föräldrarna har en längre gymnasieutbildning**

I den andra gruppen med medelhögt utbildade föräldrar (3-årig gymnasieutbildning) avtar försprånget till att påbörja ett längre yrkesexamensprogram jämfört med gruppen med förgymnasialt utbildade föräldrar. Detta gäller för både kvinnor och män. Förändringen inträder framför allt från och med dem som föddes runt 1980 och framåt. Som exempel var oddskvoten 3,1 för kvinnor och 4,1 för män bland dem som föddes 1980 med gymnasialt utbildade föräldrar (3 år). Bland dem som föddes 1993 hade oddskvoten sjunkit till 1,7 för kvinnor och 2,3 för män.

### **Fullständig utjämning mellan grupperna med lågutbildade föräldrar**

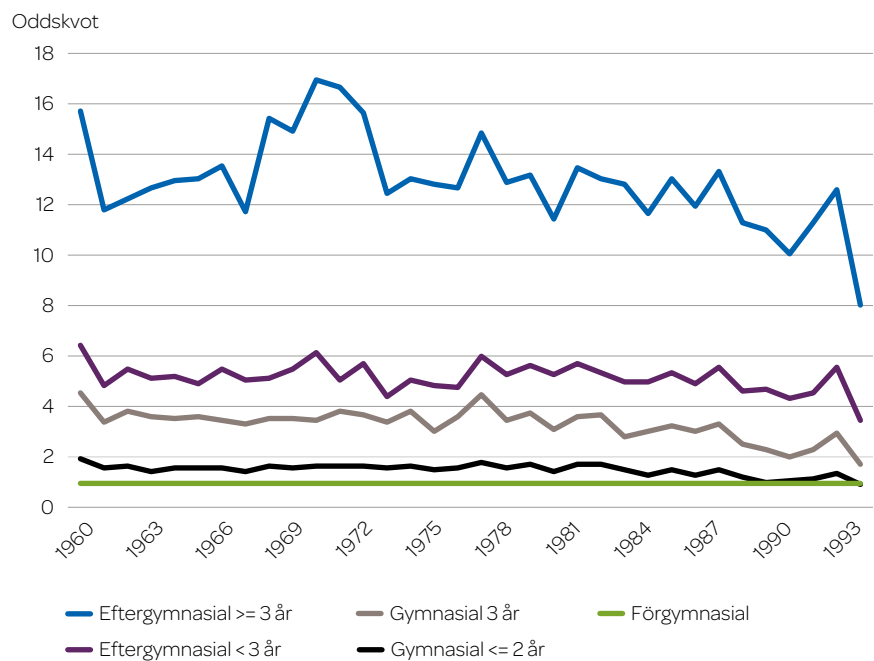
Både bland kvinnor och män har det skett en utjämning av den sociala snedrekryteringen över tid när vi jämför grupperna som har lågutbildade föräldrar. I de yngsta födelsekullarna är det i princip ingen skillnad mellan dem som har föräldrar med en kortare gymnasieutbildning (högst 2 år) och dem som har förgymnasialt utbildade föräldrar. Även om



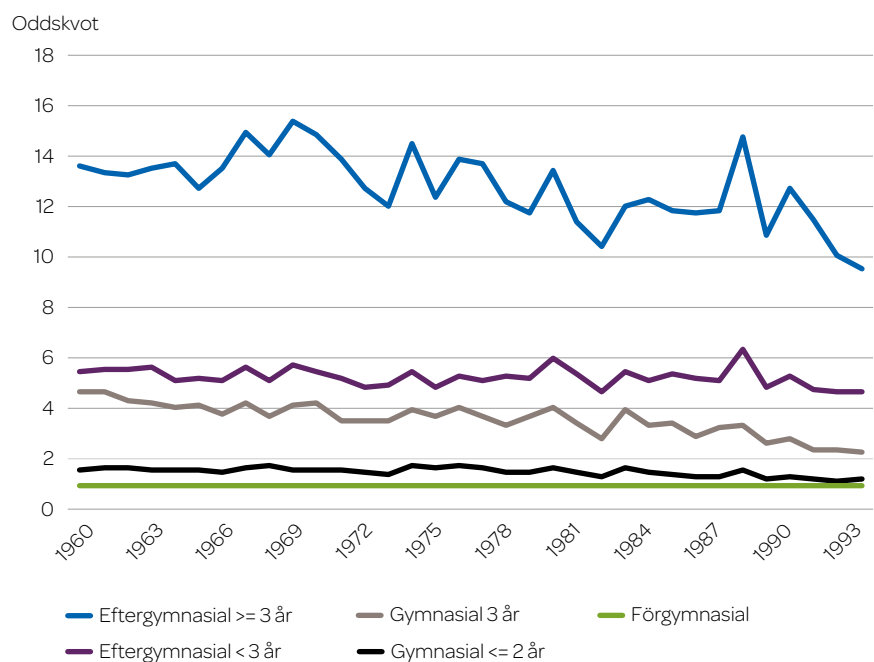
skillnaden var måttlig bland födelsekullarna som föddes mellan 1960 och mitten av 1980-talet ungefär, så fanns den ändå där. Som högst var oddskvoten 1,9 för kvinnor och 1,7 för män när föräldrarna hade en kortare gymnasial utbildning.

**Figur 8.** Relativ chans (oddskvot) för kvinnor och män som föddes 1960–1993 att påbörja ett långt yrkesexamensprogram senast vid 25 års ålder utifrån föräldrarnas utbildningsnivå. Alla grupper jämförs med gruppen med förgymnasialt utbildade föräldrar. Individerna har varit folkbokförda i Sverige både vid 12 och 25 års ålder. (Gruppen med forskarutbildade föräldrar redovisas i figur 7.)

### Kvinnor



### Män



## Examen på läkarprogrammet

Hur ser den sociala snedrekryteringen till en examen på läkarutbildningen ut för dem som föddes mellan 1956 och 1988? Det är frågan i detta avsnitt, där vi först följer upp snedrekryteringen till en svensk läkarexamen, för att därefter också inkludera en eventuell utländsk läkarexamen. Anledningen till att vi har valt att studera examen istället för nybörjare är att vi har uppgifter om examen men inte nybörjare för dem som har studerat till läkare utomlands.<sup>67</sup>

Läkarprogrammet är en av de högskoleutbildningar som vi har hänfört till kategorin långa yrkesexamensprogram, men i detta avsnitt analyserar vi alltså detta program enskilt. Ett skäl är att den sociala sammansättningen är ovanligt sned på läkarutbildningen, vilket visar att den sociala snedrekryteringen är speciellt stark till den utbildningen.<sup>68</sup> Ett annat skäl hänger ihop med utbildningens höga söktryck och attraktivitet som har lett till att svenskar sökt sig utomlands för att avlägga en läkarexamen. Har denna internationalisering av läkarutbildningen påverkat den sociala snedrekryteringen?<sup>69</sup> Så här långt är det dem som föddes 1960 som har varit den äldsta födelsekullen i analyserna, men för avlagd läkarexamen har vi haft möjlighet att också inkludera dem som föddes åren 1956–1959. Eftersom uppföljningen avser examen vid 30 års ålder<sup>70</sup> är individerna i den yngsta födelsekullen födda 1988.<sup>71</sup>

### Resultat

- Bland dem som föddes mellan 1956 och 1988 var examensandelarna på läkarutbildningen lägst bland dem som föddes under 1960-talet och högst bland dem som föddes under 1980-talet. Bland dem som föddes på 1950-talet, och även ytterligare några år, var det vanligare för män än för kvinnor att avlägga en läkarexamen senast vid 30 års ålder. I samtliga födelsekullar som föddes under 1970- och 1980-talen har det i stället varit fördel för kvinnorna.
- Ju högre utbildning föräldrarna har, desto vanligare är det att man har avlagt en läkarexamen. Detta stämmer in på båda könen och samtliga fyra generationskullar (50-talister till och med 80-talister).

<sup>67</sup> För mer information, se avsnittet *Utfallsvariabler* i kapitlet *Data, population, variabler och metod*.

<sup>68</sup> Läsåret 2017/18 var det drygt 67 procent av nybörjarna på läkarprogrammet som hade högutbildade föräldrar (minst treårig eftergymnasial utbildning), vilket är en större andel än på något annat enskilt yrkesexamensprogram. På alla yrkesexamensprogram tillsammans var det 38 procent som hade högutbildade föräldrar. Se UKÄ och SCB (2018) Statistiska meddelanden UF 20 SM 1802.

<sup>69</sup> Se *Ibid.* för ytterligare information mer generellt om social snedrekrytering för svenskar som studerar utomlands.

<sup>70</sup> En svensk läkarexamen ska ha avlagts senast vid 30 år fyllda medan det inte finns någon åldersbegränsning för en eventuell utländsk läkarexamen. Personerna i denna analys ska dock alltid ha varit folkbokförda i Sverige vid 30 års ålder.

<sup>71</sup> Precis som i tidigare analyser ingår endast dem som var folkbokförda i Sverige vid 12 års ålder. SCB har uppgifter om folkbokföring från och med 1968, vilket innebär att den äldsta födelsekullen, född 1956, var 12 år 1968. Om äldre födelsekullar inkluderas kan således inte restriktionen om folkbokföring vid 12 års ålder uppfyllas.

- Den sociala snedrekryteringen till att avlägga en läkarexamen har både ökat och minskat över tid. I relationen mellan de kvinnor och män som har högutbildade föräldrar (eftergymnasial utbildning, minst 3 år, eller forskarutbildning) och förgymnasialt utbildade föräldrar har snedrekryteringen förstärkts. Den relativa chansen (oddskvoten) för dem med högutbildade föräldrar att ta en läkarexamen är större bland dem som föddes på 1970- och 1980-talen jämfört med 1950- och 1960-talen.
- Motsvarande utveckling gäller inte för övriga grupper (föräldrarna har antingen en gymnasial utbildning eller en eftergymnasial utbildning kortare än 3 år) i förhållande till gruppen med förgymnasialt utbildade föräldrar. Ibland har snedrekryteringen till läkarutbildningen i stället försvagats.
- Det är framför allt 80-talisterna som har avlagt en utländsk läkarexamen. När både svensk och utländsk läkarexamen ingår i analyserna är den sociala snedrekryteringen mindre än om vi enbart räknar med en svensk läkarexamen. Detta innebär också att vi inte längre (när även utländsk läkarexamen ingår i analysen) finner någon ökad snedrekrytering över tid mellan barn till föräldrar som är högutbildade relativt barn till föräldrar med förgymnasial utbildning.

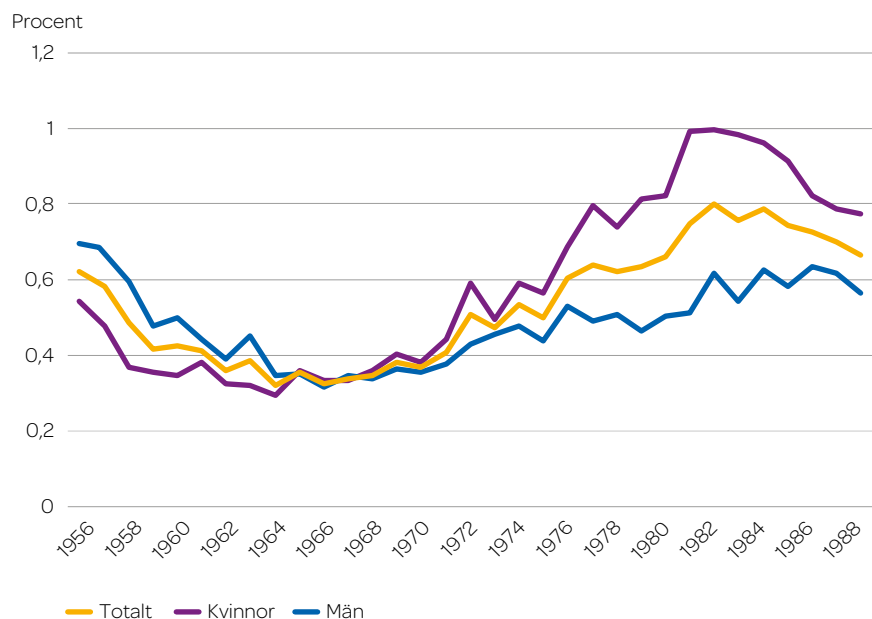
## Läkarexamen vanligare bland 80-talister än 60-talister

Andelen av en födelsekull som har avlagt läkarexamen senast vid 30 års ålder är liten, vilket framgår av figur 9. I den yngsta födelsekullen, som föddes 1988, var det 0,7 procent som hade lyckats med det. Det var vanligare bland 50-talisterna än 60-talisterna att avlägga en läkarexamen. Därefter steg andelarna bland dem som föddes under 1970-talet, och allra störst andel av en födelsekull som har tagit en läkarexamen finner vi bland dem som föddes 1982. Därefter har trenden återigen gått ned totalt sett och bland kvinnor, medan utvecklingen har varit mer oförändrad bland män.

### Förändrad könsbalans

Den uppgång som skedde bland dem som föddes under 1970- och 1980-talen var större för kvinnor än för män, vilket resulterade i en förändrad könsbalans. Bland dem som föddes under 1950-talets mitt och fram till och med dem som föddes i början av 1960-talets var det vanligare bland män än kvinnor att avlägga examen som läkare. I de kullar som föddes i mitten av 1960-talet var övergången för kvinnor och män nära nog lika, men därefter drog kvinnorna ifrån. Allt sedan dess, till och med dem som föddes 1988, har det varit vanligare bland kvinnor än män att bli läkare. Könsskillnaden är dock mindre bland dem som föddes i slutet än i början av 1980-talet.

**Figur 9.** Andelen som har avlagt svensk läkarexamen senast vid 30 års ålder bland dem som föddes 1956–1988, totalt samt uppdelat på kvinnor och män. Individerna har varit folkbokförda i Sverige både vid 12 och 30 års ålder.



## Barn till forskarutbildade blir ofta läkare

Antalet individer som tar ut en läkarexamen är liten i en enskild födelsekull vid en uppdelning efter föräldrarnas utbildningsnivå. Vi har därför slagit samman de kullar som föddes under samma decennium. De bildar då fyra generationskullar, det vill säga födda 1956–1959, 1960–1969, 1970–1979 och 1980–1988.

Vi nämnde tidigare att det är en liten andel av en födelsekull som avlägger läkarexamen. Men samtidigt är variationen påtaglig om man jämför individer med skilda sociala ursprung. I samtliga fyra generationskullar är det allra vanligast att avlägga en läkarexamen om föräldrarna är forskarutbildade, vilket gäller för båda könen (se tabell 2). Bland kvinnor som föddes 1980–1988 var det 7,7 procent av dem med forskarutbildade föräldrar som hade avlagt en läkarexamen, och motsvarande andel bland männen var 5,6 procent. Näst vanligast var det att avlägga läkarexamen om föräldrarna hade en längre eftergymnasial utbildning (men utan forskarutbildning): 2,6 procent av kvinnorna och 1,7 procent av männen. En läkarexamen var avsevärt mer ovanligt om föräldrarna hade en förgymnasial utbildning: 0,10 procent av kvinnorna och 0,07 procent av männen.

**Tabell 2.** Andelen kvinnor och män som föddes 1956–1988 (indelning i fyra generationskullar) som har avlagt svensk läkarexamen senast vid 30 års ålder, uppdelat efter föräldrarnas utbildningsnivå. Individerna har varit folkbokförda i Sverige både vid 12 och 30 års ålder.

### Kvinnor

Föräldrars utbildning	Födelsekullar (%)			
	1956–1959	1960–1969	1970–1979	1980–1988
Forskarutbildning	6,5	4,8	6,0	7,7
Eftergymnasial >= 3 år	2,1	1,4	2,0	2,6
Eftergymnasial < 3 år	0,8	0,4	0,5	0,7
Gymnasial 3 år	0,5	0,2	0,3	0,4
Gymnasial <= 2 år	0,2	0,1	0,1	0,1
Förgymnasial	0,1	0,1	0,1	0,1

### Män

Föräldrars utbildning	Födelsekullar (%)			
	1956–1959	1960–1969	1970–1979	1980–1988
Forskarutbildning	7,2	5,0	4,9	5,6
Eftergymnasial >= 3 år	2,9	1,5	1,4	1,7
Eftergymnasial < 3 år	1,0	0,4	0,3	0,5
Gymnasial 3 år	0,7	0,3	0,2	0,2
Gymnasial <= 2 år	0,3	0,1	0,1	0,1
Förgymnasial	0,2	0,1	0,1	0,1

## Ökad social snedrekrytering för kvinnor och män ...

För att uttala oss om det har skett någon förändring över tid av den sociala snedrekryteringen till läkarutbildningen gör vi som tidigare, det vill säga vi följer utvecklingen med hjälp av oddskvoter (se tabell 3).

För både kvinnor och män har den sociala snedrekryteringen ökat när vi jämför utvecklingen bland dem som har föräldrar med de högsta utbildningarna med dem som har den lägsta utbildningen (förgymnasialt utbildade föräldrar, som också är referenskategori och har värde 1). Till exempel, bland kvinnor som föddes under 1950- och 1960-talen låg oddskvoten för dem vars föräldrar hade en längre eftergymnasial utbildning (men utan forskarutbildning) kring 20, medan oddskvoten var över 30 bland 70-talisterna och cirka 27 bland 80-talisterna. För männens del ökade oddskvoten i motsvarande generationer från cirka 20 (födda på 1950- och 1960-talen) till drygt 25 för dem som föddes på 1970-talet respektive 24 för dem som föddes på 1980-talet.

Utvecklingen ser därmed annorlunda ut än vad den gjorde för samtliga längre yrkesexamensprogram (se det tidigare avsnittet), där vi inte kunde registrera någon ökad snedrekrytering. Jämförelsen haltar något eftersom analysen av läkarutbildningen avser examen till och med 30 års ålder, medan analysen av samtliga längre yrkesexamensprogram avser nybörjare till och med 25 års ålder. Dessutom är det inte exakt samma födelsekullar som ingår i de två olika analyserna. Men jämförelsen pekar ändå mot att utvecklingen av den sociala snedrekryteringen för läkarutbildningen skiljer sig från den som gäller för de längre yrkesexamensprogrammen som helhet.

Notera att den ökade snedrekryteringen för kvinnor bland 70-talisterna skedde parallellt med att det blev allt vanligare för kvinnor att avlägga en läkarexamen.<sup>72</sup>

---

<sup>72</sup> Det gäller även för manliga 70-talister jämfört med 60-talistgenerationen. Men bland männen stiger inte andelen som avlägger läkarexamen i samma utsträckning som bland kvinnorna. Även snedrekryteringen ökar mer måttligt bland männen. Vi vill bara uppmärksamma detta förhållande, och hävdar inte att det finns ett kausalt samband mellan att fler avlägger examen och en ökad social snedrekrytering.

**Tabell 3.** Relativ chans (oddskvot) för kvinnor och män som föddes 1956–1988 (indelning i fyra generationskullar) att ha avlagt en svensk läkarexamen senast vid 30 års ålder, uppdelat efter föräldrarnas utbildningsnivå. Alla grupper jämförs med gruppen med förgymnasialt utbildade föräldrar. Individerna har varit folkbokförda i Sverige både vid 12 och 30 års ålder.

#### Kvinnor

Föräldrars utbildning	Födelsekullar			
	1956–1959	1960–1969	1970–1979	1980–1988
Forskarutbildning	69,1	71,8	98,2	84,2
Eftergymnasial >= 3 år	21,3	19,9	30,7	26,9
Eftergymnasial < 3 år	7,5	5,3	7,5	7,1
Gymnasial 3 år	5,0	2,9	4,1	4,0
Gymnasial <= 2 år	2,0	1,3	1,7	1,5
Förgymnasial	1	1	1	1

#### Män

Föräldrars utbildning	Födelsekullar			
	1956–1959	1960–1969	1970–1979	1980–1988
Forskarutbildning	49,5	74,4	90,6	83,9
Eftergymnasial >= 3 år	19,1	21,6	25,4	24,1
Eftergymnasial < 3 år	6,6	5,4	5,9	6,5
Gymnasial 3 år	4,8	3,8	3,5	3,3
Gymnasial <= 2 år	2,0	1,7	1,5	1,1
Förgymnasial	1	1	1	1

#### ... men också viss minskning

Motsvarande ökning av den sociala bakgrundens betydelse för att avlägga en läkarexamen verkar inte ha skett bland dem som har föräldrar med en gymnasieutbildning (antingen 3 år eller högst 2 år) eller en kortare eftergymnasial utbildning (mindre än 3 år) i förhållande till gruppen med förgymnasialt utbildade föräldrar. I vissa fall kan vi till och med registrera en minskning. När vi jämför de två grupperna med lågutbildade föräldrar har till exempel skillnaden nästan försvunnit för männens del bland dem som föddes under 1980-talet. Oddskvoten var bara 1,1 i gruppen med föräldrar med en kortare gymnasial utbildning (högst 2 år) jämfört med dem som hade förgymnasialt utbildade föräldrar (värde 1). Bland män födda på 1950-talet var oddskvoten 2. Motsvarande oddskvoter för kvinnor vars föräldrar hade en kortare gymnasial utbildning (högst 2 år) var 1,5 för dem som föddes under 1980-talet, och 2 för dem som föddes under 1950-talet.

Den här utvecklingen på läkarprogrammet liknar följaktligen den som skett för samtliga längre yrkesexamensprogram. Snedrekrytering hade ju minskat till de långa yrkesexamensprogrammen mellan å ena sidan dem med gymnasialt utbildade föräldrar (2 eller 3 år) och å andra sidan dem med förgymnasialt utbildade föräldrar.

### En polariserad utveckling?

Vi kan alltså konstatera att det har skett en ökad snedrekrytering till läkarutbildningen för de två grupperna med de allra högst utbildade föräldrarna jämfört med dem som har förgymnasialt utbildade föräldrar. Samtidigt har försprånget till gruppen med förgymnasialt utbildade föräldrar minskat eller förblivit oförändrat för dem vars föräldrar har en gymnasial eller kortare eftergymnasial utbildning.

Kanske kan man karakterisera utvecklingen som polariserad. En läkarutbildning har kommit att bli allt vanligare bland dem med högutbildade föräldrar jämfört med alla andra grupper, det vill säga både dem som har lågutbildade och medelhögt utbildade föräldrar.

### Påverkar utländska läkarexamina utvecklingen?

Det är betydligt fler som söker till läkarutbildningen än som har möjlighet att antas. Detta faktum i kombination med att möjligheterna att kunna få studiemedel för utlandsstudier förbättrades i slutet av 1980-talet, har förmodligen bidragit till trenden att allt fler har utbildat sig till läkare utomlands.

Har detta inverkat på den sociala snedrekryteringen till läkarutbildningen? Annorlunda uttryckt, om vi även inkluderar examen på läkarutbildningar utomlands i redovisningen av den sociala snedrekryteringen, förändrar detta på något sätt bilden?

### 80-talisterna utbildar sig till läkare utomlands

Figur 10 visar att det i princip inte finns någon skillnad mellan andelen som har avlagt en svensk läkarexamen alternativt en svensk *eller* en utländsk läkarexamen bland dem som föddes under 1950- och 1960-talen.<sup>73</sup> Men från och med dem som föddes ungefär i mitten av 1970-talet börjar en förändring kunna märkas, och bland 1980-talets födelsekullar är det en klart större andel som har avlagt en läkarexamen om även en utländsk sådan ingår i uppföljningen.

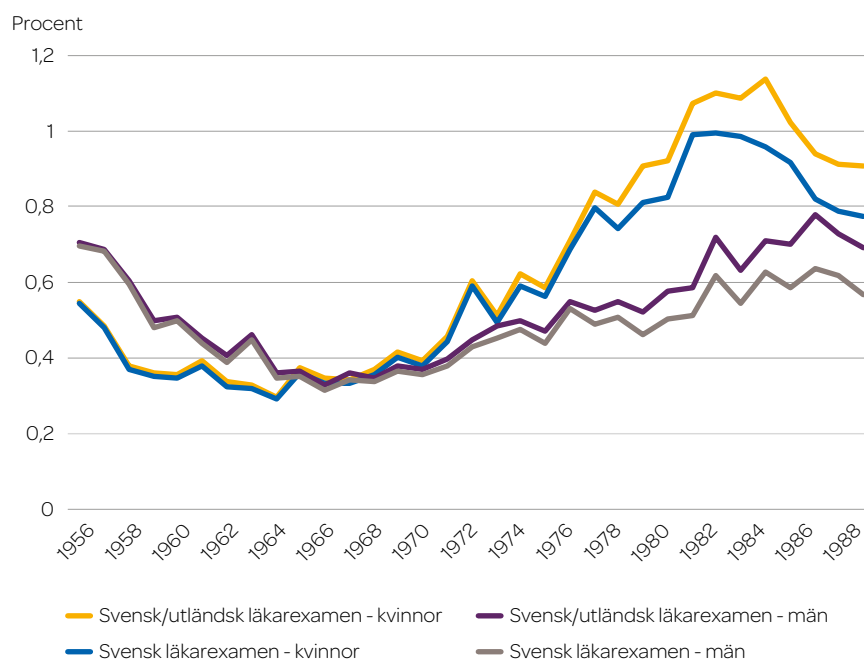
Detta gäller för bägge könen. Bland kvinnor som föddes 1988 hade 0,77 procent avlagt en svensk läkarexamen senast vid 30 års ålder, men om också en eventuell utländsk läkarexamen ingår når andelen upp till 0,91 procent (i antal räknat en ökning med drygt 70 personer som utbildat sig till läkare). För männens del är motsvarande siffror 0,57 och 0,69 procent bland dem som föddes 1988 (i antal räknat en ökning med drygt 70 personer).

---

<sup>73</sup> Notera att en utländsk läkarexamen kan ha avlagts vid en senare ålder än 30, eftersom det saknas uppgifter i datamaterialet över ålder för avlagd utländsk läkarexamen. Men trots detta är det alltså ingen skillnad mellan de två grupperna.



**Figur 10.** Andelen kvinnor respektive män födda 1956–1988 som har avlagt (1) en svensk läkarexamen alternativt (2) en svensk eller utländsk läkarexamen. Svensk läkarexamen ska ha avlagts senast det år personen fyllde 30, medan utländsk läkarexamen saknar åldersbegränsning. Individerna har varit folkbokförda i Sverige både vid 12 och 30 års ålder.



### Utländska läkarstudier mildrar snedrekryteringen

Har den sociala snedrekryteringen till läkarutbildningen påverkats av den här internationella utvecklingen? En inte helt orimlig tanke är att det är dem som redan i stor utsträckning påbörjar läkarstudier, det vill säga de högt utbildades barn, som också tar chansen till att utbilda sig till läkare utomlands. Detta antagande motsägs dock av våra resultat.

Eftersom det bara är bland individer födda under 1970- och 1980-talen som det gör någon skillnad om utländska läkarstudier inkluderas i uppföljningen, så är det bara för dessa födelsekullar vi har studerat den sociala snedrekryteringen (se tabell 4).

För 80-talisternas del är resultatet tydligt: den sociala snedrekryteringen till läkarutbildningen (läkarexamen) är mindre om utländska läkarstudier ingår i analysen än om det enbart är en svensk läkarexamen som avses. Detta gäller för både kvinnor och män. Även i dessa analyser är gruppen med förgymnasialt utbildade föräldrar referenskategori (med värde 1). Bland kvinnor vars föräldrar hade en längre eftergymnasial utbildning (minst 3 år men utan forskarutbildning) var oddskvoten 27 om uppföljningen avsåg en svensk läkarexamen och 19 om den avsåg en svensk eller en utländsk läkarexamen. För män från en liknande högt utbildad familjebakgrund var oddskvoten 24 för en svensk läkarexamen och 15 när även en utländsk läkarexamen inkluderades.<sup>74</sup>

<sup>74</sup> Bland män födda under 1980-talet där föräldrarna har en kortare gymnasial utbildning sjunker oddskvoten till 0,81, det vill säga under 1, när en utländsk läkarexamen ingår i analysen. I just den

Resultaten för 70-talisterna går i samma riktning som för 80-talisterna, även om skillnaden i snedrekrytering inte är lika stor mellan en svensk läkarexamen och en svensk eller en utländsk läkarexamen. Men då får man ha i åtanke att det inte var lika vanligt med en utländsk läkarexamen bland 70-talisterna som bland 80-talisterna.

**Tabell 4.** Relativ chans (oddskvot) bland kvinnor och män som föddes 1970–1979 respektive 1980–1988 för (1) en svensk läkarexamen och (2) en svensk eller utländsk läkarexamen. Svensk läkarexamen ska ha avlagts senast det år personen fyllde 30, medan utländsk läkarexamen saknar åldersbegränsning. Alla grupper jämförs med gruppen med förgymnasialt utbildade föräldrar (som har värde 1). Individerna har varit folkbokförda i Sverige vid 12 och 30 års ålder.

#### Kvinnor

Födelsekullar Land för läkarexamen	Föräldrarnas utbildning				
	Gymnasial <= 2 år	Gymnasial 3 år	Efter- gymnasial < 3 år	Efter- gymnasial >= 3 år	Forskar- utbildning
1970–1979					
Svensk läkarexamen	1,7	4,1	7,5	30,7	98,2
Svensk eller utländsk läkarexamen	1,6	3,8	7,1	28,0	90,0
1980–1989					
Svensk läkarexamen	1,5	4,0	7,1	26,9	84,2
Svensk eller utländsk läkarexamen	1,1	3,0	5,1	18,8	56,6

#### Män

Födelsekullar Land för läkarexamen	Föräldrarnas utbildning				
	Gymnasial <= 2 år	Gymnasial 3 år	Efter- gymnasial < 3 år	Efter- gymnasial >= 3 år	Forskar- utbildning
1970–1979					
Svensk läkarexamen	1,5	3,5	5,9	25,4	90,6
Svensk eller utländsk läkarexamen	1,3	2,9	5,0	21,0	73,7
1980–1989					
Svensk läkarexamen	1,1	3,3	6,5	24,1	83,9
Svensk eller utländsk läkarexamen	0,8	2,3	4,3	15,3	51,2

jämförelsen har en omvänd social skillnad uppstått: den normalt sett mest förfördelade gruppen (dem med förgymnasialt utbildade föräldrar) har en större sannolikhet att avlägga en läkarexamen i antingen Sverige eller utomlands. Notera här att när oddskvoten sjunker under 1 är dess relation till referenskategori (det vill säga 1) inte symmetriskt jämförbar med värden över 1 (0,8 är till exempel inte detsamma som 1,2 i förhållande till referenskategori med värde 1). För jämförbara värden i en sådan situation behöver dessa logaritmeras:  $\ln(\text{oddskvot})$ . Referenskategori (förgymnasialt utbildade föräldrar) motsvarar då värdet 0 medan oddskvoten 0,81 (svensk eller utländsk läkarexamen när föräldrarna har en kortare gymnasial utbildning) omräknas till -0,21. Oddskvoten 1,13 (bara svensk läkarexamen, om föräldrarna har en kortare gymnasial utbildning) blir 0,12.

### **Snedrekryteringen ökar inte längre – men frågetecken kvarstår**

När vi enbart studerade examen på läkarutbildningen i Sverige fann vi att snedrekryteringen hade ökat över tid mellan dem som hade högutbildade föräldrar (eftergymnasial utbildning, minst 3 år, eller forskarutbildning) och förgymnasialt utbildade föräldrar (se tabell 3). När vi tar hänsyn till utländska läkarstudier bland 80-talisterna, det vill säga den grupp som i störst utsträckning har studerat till läkare utomlands, finner vi inte längre att snedrekryteringen har ökat. Om vi tar kvinnor med eftergymnasialt utbildade föräldrar (längre än 3 år, men utan forskarutbildning) som exempel, så var deras oddskvot 21 för 50-talister och 20 för 60-talister (se tabell 3). När vi inkluderar även utländska läkarexamina i beräkningen för 80-talisterna blir deras oddskvot 19 (se tabell 4), det vill säga snedrekryteringen är ungefär densamma mellan generationerna.<sup>75</sup>

Men en viss reservation kan vara på sin plats, eftersom vi inte kan vara helt säkra på att snedrekryteringen inte har ökat bland 80-talisterna. Skälet är att vi saknar kunskap om i vilken utsträckning svenskar som studerar till läkare utomlands kommer tillbaka till Sverige efter avslutade studier, och om det finns skillnader i fråga om detta kopplat till den sociala bakgrunden. I våra analyser har vi bara haft möjlighet att inkludera individer som återvänt till Sverige efter att de har avlagt en utländsk läkarexamen.

---

<sup>75</sup> Eftersom utländska läkarexamina är så ovanliga bland dem som föddes under 1950- och 1960-talen, så kan vi göra denna jämförelse. Bland kvinnor födda under 1970-talet finner vi dock fortfarande en ökad snedrekrytering jämfört med de äldre generationerna om även utländska läkarexamina inkluderas. Troligen beror det på att det inte var lika vanligt med utländska läkarstudier bland 70-talisterna som bland 80-talisterna.

# Slutsatser och reflektioner

I den här studien har UKÄ velat besvara ett antal frågor om den sociala snedrekryteringen till högskolan. Hur utvecklingen ser ut över en längre tid har varit en central aspekt. Syftet har både varit att öka kunskapen om sambandet mellan social bakgrund och högskolestudier, samt att bidra till att utveckla den statistik om högskolan som UKÄ ansvarar för.

Om man slår samman alla de födelsekullar som vi har följt upp i studien med dem som tidigare ingick i en offentlig utredning om social snedrekrytering till högre studier,<sup>76</sup> så kan vi följa utvecklingen av den sociala snedrekryteringen bland dem som föddes under samtliga decennier under 1900-talet.

Den här studien och utredningen är dock inte helt jämförbara, bland annat har vi mätt social bakgrund på olika sätt. Men vi kan nog ändå konstatera att den största minskningen av den sociala snedrekryteringen till högskolan skedde bland dem som föddes under den första halvan av 1900-talet (främst dem som föddes under 1920-, 1930- och 1940-talen).

Ett utmärkande ord för de senare generationer som vi har följt upp i den här studien är stabilitet, även om det finns exempel både på när snedrekryteringen har ökat och minskat. Det handlar dock inte om några mer omfattande förskjutningar, utan allt som allt kvarstår samma grundläggande mönster över de olika generationerna, som föddes från 1960-talet och fram till 1990-talet: Ju högre utbildning föräldrarna har, desto mer sannolikt är det att barnet börjar i högskolan över huvud taget, börjar på något av högskolans längre yrkesexamensprogram eller tar en läkarexamen. Sambanden gäller för både kvinnor och män.

## **Snedrekryteringen minskar inte bland 70-talisterna**

Vad har då mer precis skett över tid bland dem som föddes under andra halvan av 1900-talet? Till att börja med kan vi konstatera att 70-talisterna har haft större möjligheter till högskolestudier än vad 60-talisterna hade. Jämfört med 60-talisterna, var det vanligare bland 70-talisterna både att börja studera på högskolan över huvud taget, och att börja studera på ett långt yrkesexamensprogram. Eftersom det skedde en närmast kontinuerlig uppgång födelsekull för födelsekull bland 70-talisterna, är också övergångsandelarna större bland dem som föddes vid decenniets slut än vid dess början.

Utvecklingen bland 70-talisterna sammanfaller med den stora tillströmningen av studenter till högskolan under 1990-talet, som bland

---

<sup>76</sup> Erikson och Jonsson (1993) SOU 1993:85.

annat var ett resultat av 1993 års högskolereform (frihetsreformen). Högskolans expansion innebar dock inte någon generell nedgång av den sociala snedrekryteringen – vare sig till högskolan totalt sett eller till de längre yrkesexamensprogrammen. Det finns enstaka undantag, men samtidigt finns det också exempel där snedrekryteringen har ökat.

När det gäller läkarutbildningen är det framför allt bland kvinnorna som fler har avlagt examen bland 70-talister jämfört med 60-talister. Men den sociala snedrekryteringen gick inte ned för den skull bland kvinnorna; tvärtom förstärktes den delvis. I de grupper där det är allra vanligast att studera till läkare, det vill säga i grupperna med högutbildade föräldrar (minst 3 års eftergymnasial utbildning, med eller utan forskarutbildning), ökade nämligen snedrekryteringen i förhållande till dem vars föräldrar bara hade en förgymnasial utbildning.

Vi har således inte funnit att en ökad expansion av den högre utbildningen sammanfaller med att den sociala snedrekryteringen mildras. Kanske kan detta förefalla anmärkningsvärt, men resultatet ligger i linje med internationell utbildningsforskning, där det framkommit att en utbildningsexpansion inte självklart leder till att de sociala skillnaderna i utbildningsframgång minskar. En minskad social snedrekrytering kan dock bli resultatet av en utbildningsexpansion om den *kombineras* med att de övre sociala skikten i princip inte kan ta del av mer utbildning på en viss utbildningsnivå (gymnasial nivå eller någon annan nivå). I en sådan situation har det så att säga uppstått en utbildningsmättnad bland de övre skikten, och det är mer troligt att den sociala snedrekryteringen går ned.<sup>77 78</sup> I annat fall, det vill säga om utbildningsexpansionen "står ensam", kan möjligen resultatet lika gärna bli att det är de övre sociala skikten som håller sig framme och drar fördel av de utökade utbildningsmöjligheterna.

### **Viss minskad snedrekrytering bland 80- och 90-talister**

Efter det att 70-talisterna hade börjat i högskolan avstannade expansionen. Andelen som har börjat studera på någon av högskolans alla utbildningar har fortsatt varit ungefär densamma. Till de långa yrkesexamensprogrammen skedde en liten nedgång bland 80-talisterna, men sedan vände det uppåt igen bland 90-talisterna.

Utvecklingen av den sociala snedrekryteringen under den här mer stabila perioden kännetecknas av en viss utjämning, även om det inte gäller för precis alla grupper. Men bland annat har den relativa fördelen gått ned bland dem som har föräldrar med en längre eftergymnasial utbildning

---

77 Den sociala snedrekryteringen kan naturligtvis minska också av andra orsaker, men här är det just betydelsen av utbildningsexpansionen som diskuteras.

78 Hypotesen om att en utbildningsexpansion behöver kombineras med "mättnad" i de övre sociala skikten framfördes av Raftery och Hout (1993). Hypotesen kallas för *Maximally Maintained Inequality* och har bland annat funnit stöd av Arum m.fl. (2007) i deras jämförande analys av olika länder. Vi har inte gjort någon utförlig genomgång av när hypotesen har fått stöd och inte, utan poängen här är att våra resultat är fullt rimliga i relation till resultat från andra studier, och hur de har tolkats.

(minst 3 år, men utan forskarutbildning) jämfört med dem vars föräldrar har en förgymnasial utbildning. Den utvecklingen var tydligare för övergången till högskolan totalt sett än för övergången till de längre yrkesexamensprogrammen.

Kan vi förstå denna utveckling? Vi begränsar oss till övergången till högskolan totalt sett, det vill säga där utjämnningen var mest tydlig. Och vi kan då notera att bland dem som hade förgymnasialt utbildade föräldrar var andelen som gick vidare till högskolestudier ganska konstant bland dem som föddes under 1980- och 1990-talen. Samtidigt gick övergångsandelarna ner för några av de andra sociala grupperna, bland annat i den grupp vars föräldrar hade en eftergymnasial utbildning om minst 3 år (men utan forskarutbildning). Det är dessa skilda utvecklingar som ligger bakom minskningen av den sociala snedrekryteringen.

Frågan om varför övergången till högskolestudier har minskat i gruppen vars föräldrar är högt utbildade är dock fortfarande obesvarad. Det kan förefalla märkligt att högskolans attraktivitet skulle ha minskat för den gruppen, men inte för gruppen med förgymnasialt utbildade föräldrar. Kan det kanske delvis hänga samman med någon förändring av gruppernas sammansättning, såsom exempelvis hur stor andel som har utländsk bakgrund? Detta har vi inte studerat. Däremot fann vi i en analys (som vi inte har redovisat) att nedgången till viss del hänger ihop med att några eftergymnasiala utbildningar hos föräldrarna har ändrat klassificering över tid – från kortare till längre eftergymnasiala utbildningar.

### **Det har blivit vanligare att växa upp med högt utbildade föräldrar**

Den sociala snedrekryteringen till högskolan beskriver hur övergången till högskolan ser ut för personer med skilda sociala bakgrunder relativt varandra. Det är detta som denna rapport främst handlar om. Men utöver det har vi också redovisat två andra aspekter som är av intresse i sammanhanget.

Den ena aspekten har vi redan varit inne på, nämligen att högskolestudier har blivit vanligare över tid. I våra analyser har vi visat att det är en större andel bland dem som föddes i början av 1990-talet än i början av 1960-talet som börjat i högskolan totalt sett (alla högskoleutbildningar) eller på något långt yrkesexamensprogram. Även den mest förfördelade gruppen i utbildningssammanhang, den med förgymnasialt utbildade föräldrar, har tagit del av denna utveckling. Så även om snedrekryteringen till stora delar består kan det faktum att fler börjar i högskolan medföra fördelar både för samhället och en enskild individ.<sup>79</sup>

Den andra aspekten handlar om att föräldrarnas utbildningsnivå har stigit under en längre tid i de födelsekullar vi studerar. Av våra data framgår det bland annat att det har blivit vanligare att växa upp i hem

---

<sup>79</sup> Det kan förmodligen också uppstå situationer när det medför nackdelar. Frågan om överutbildning i befolkningen är ett exempel på en sådan eventuell nackdel.

med högutbildade föräldrar samtidigt som det har skett en närmast dramatisk minskning av andelen barn som växer upp i hem där föräldrarna bara har en förgymnasial utbildning. Andelen som har växt upp med föräldrar som har en låg utbildning som motsvarar en kortare gymnasial utbildning har däremot inte förändrats på samma sätt över tid, utan det är fortfarande ganska vanligt. Utvecklingen innebär att även om den sociala snedrekryteringen har utjämnats i liten utsträckning, så har det med tiden blivit färre barn som tillhör den grupp som halkar efter i utbildningshänseende jämfört med alla andra grupper.

### **Internationaliseringen påverkar studiemönstren**

Internationaliseringen inom den högre utbildningen är inte fristående från den sociala snedrekryteringen, eftersom det är vanligare att studera utomlands om föräldrarna är högutbildade jämfört med om de är lågutbildade.<sup>80</sup>

När vi i den här rapporten följde upp om utländska läkarstudier hade påverkat den sociala snedrekryteringen till läkarutbildningen, fann vi, kanske något oväntat, att sådana utlandsstudier hade mildrat den sociala snedrekryteringen till läkarutbildningen. Vi har ingen säker förklaring till det, allra minst som utlandsstudier överlag är vanligare bland barn till högutbildade än lågutbildade föräldrar. En möjlighet är att barn till högutbildade som studerar till läkare i högre grad stannar kvar utomlands efter avslutade studier än vad barn till föräldrar med låg utbildning gör. Dessa individer, som inte återvänder till Sverige, fångar vi inte upp i analyserna.

Men oberoende av vad dessa resultat beror på, kan vi konstatera att de utökade möjligheterna till utlandsstudier, och ungas önskan att studera utomlands, har påverkat studiemönstren. Kanske är det också så att läkarutbildningen utmärker sig speciellt på det sättet att det är jämförelsevis vanligt att studera till just läkare utomlands?

### **Med en blick mot framtiden**

Även om denna rapport innehåller en stor mängd information som ger oss ny kunskap, så är det med breda penseldrag som UKÄ har målat en bild av den sociala snedrekryteringen över tid. Vi har till exempel inte tagit hänsyn till enskilda utbildningar (läkarutbildningen undantagen) eller enskilda lärosäten.

Vår förhoppning är ändå att de resultat som vi redovisat ska öka kunskapen om den sociala snedrekryteringen till högskolan hos lärosäten med flera. Dessutom hoppas vi att resultaten ska komma till användning på olika sätt i mer praktisk betydelse. Här tänker vi bland annat på det arbete som lärosätena bedriver om breddad rekrytering

---

<sup>80</sup> Se till exempel UKÄ och SCB (2018) Statistiska meddelanden UF 20 SM 1802.

enligt högskolelagen, och som UKÄ utvärderar i samband med den pågående tematiska utvärderingen av lärosätenas arbete med breddad rekrytering.

En blick mot den nära framtiden ger oss anledning att fundera över hur den sociala snedrekryteringen till högskolan kommer att utvecklas i samband med att regeringen har skjutit till medel för att utöka antalet platser i högskolan som en följd av coronapandemin. Är det i första hand de "övre" sociala skikten som kommer att hålla sig framme? Eller finns det andra krafter, kanske lärosätenas arbete för en breddad rekrytering, som kan leda till en minskad social snedrekrytering?



# Litteratur

Arum, R., Gamoran, A. och Shavit, Y. (2007). "More inclusion than diversion: Expansion, differentiation, and market structure in higher education", i Shavit, Y. Arum, R. och Gamoran, A. (red.) *Stratification in Higher Education: A Comparative Study*. Stanford, CA: Stanford University Press.

Askling, B. (2012). *Expansion, självständighet, konkurrens: vart är den högre utbildningen på väg?* Göteborg: Göteborgs universitet.

Dryler, H. (1998). *Educational Choice in Sweden: Studies on the Importance of Gender and Social Contexts*. Akademisk avhandling, Stockholm: Institutet för social forskning (SOFI), Stockholms universitet.

Eliasson, K. (2001). *University enrollment and geographical mobility: the case of Sweden*. Akademisk licentiatuppsats, Umeå: Umeå universitet.

Erikson, R. (2019). "How does education depend on social origin?", i Becker, R. (red.) *Research Handbook on the Sociology of Education*. Cheltenham: Edward Elgar Publishing Ltd.

Erikson, R. och Jonsson, J.O. (1993). *Ursprung och utbildning. Social snedrekrytering till högre studier*. Huvudbetänkande av Utredningen om den sociala snedrekryteringen till högre studier. Stockholm: Fritzes. (SOU 1993:85).

Högskoleverket (2005). *Universitet & högskolor: Högskoleverkets årsrapport 2005*. Rapport 2005:26. Stockholm: Högskoleverket.

Högskoleverket (2006). *Högre utbildning och forskning 1945–2005: en översikt*. Rapport 2006:3. Stockholm: Högskoleverket.

Högskoleverket och SCB (2006). *Universitet och högskolor. Social bakgrund bland högskolenybjörjare 2005/06 och doktorandnybjörjare 2004/05*. Statistiska meddelanden, UF 20 SM 0602.

Raftery, A.E. och Hout, M. (1993). Maximally maintained inequality: Expansion, reform and opportunity in Irish education 1921–1975. *Sociology of Education*. Vol. 66, Nr. 1: s. 41–62.

Regeringens proposition 2001/02:15, *Den öppna högskolan*.

SCB (1994). *Högskoleutbildning: internationellt perspektiv*. Siffror om högskolan 15. Örebro: SCB.

SCB (2000). *SUN 2000 Svensk utbildningsnomenklatur, Standard för klassificering av svensk utbildning*.

SCB:s webbplats: <https://www.scb.se/hitta-statistik/statistik-efter-amne/utbildning-och-forskning/hogskolevasende/studenter-och-examina-i-hogskoleutbildning-pa-grundniva-och-avancerad-niva/>.

Shavit, Y., Arum, R. och Gamoran, A. (red.) (2007). *Stratification in Higher Education: A Comparative Study*. Stanford, CA: Stanford University Press.

SOU 2015:70, *Högre utbildning under tjugo år*. Betänkande av Utredningen om högskolans utbildningsutbud. Stockholm: Fritzes.

UHR (2016). *Kan excellens uppnås i homogena studentgrupper? En redovisning av regeringsuppdraget att kartlägga och analysera lärosätenas arbete med breddad rekrytering och breddat deltagande*. Stockholm: UHR.

UKÄ (2013). *Social bakgrund och genomströmning i högskolan: en studie av långa och medellånga yrkesexamensprogram*. Rapport 2013:4. Stockholm: UKÄ.

UKÄ (2016). *Kvinnor och män i högskolan*. Rapport 2016:16. Stockholm: UKÄ.

UKÄ (2017a). *Distansutbildning i svensk högskola: redovisning av ett regeringsuppdrag*. Rapport 2017:18. Stockholm: UKÄ.

UKÄ (2017b). *Tidiga avhopp från högskolan: analyser av genomströmning på de tio största yrkesexamensprogrammen*. Rapport 2017:17. Stockholm: UKÄ.

UKÄ (2019). *Framtidens behov av högskoleutbildade. Genomgång av 15 bristyrken inom offentlig sektor fram till 2035*. Rapport 2019:23. Stockholm: UKÄ.

UKÄ (2020). *Universitet och högskolor – årsrapport 2020*. Rapport 2020:9. Stockholm: UKÄ.

UKÄ:s statistikdatabas *Högskolan i siffror*. <https://www.uka.se/statistik--analys/statistikdatabas-hogskolan-i-siffror.html>.

UKÄ och SCB (2018). *Universitet och högskolor. Högskolenybjörjare 2017/18 och doktorandnybjörjare 2016/17 efter föräldrarnas utbildningsnivå*. Statistiska meddelanden, UF 20 SM 1802.

UKÄ och SCB (2019a). *Universitet och högskolor. Studenter och examinerade på grundnivå och avancerad nivå 2017/18*. Statistiska meddelanden, UF 20 SM 1901.

UKÄ och SCB (2019b) *Universitet och högskolor. Internationell studentmobilitet i högskolan 2018/19*. Statistiska meddelanden, UF 20 SM 1903.

UKÄ och SCB (2019c) *Universitet och högskolor. Genomströmning på grundnivå och avancerad nivå till och med 2017/18*. Statistiska meddelanden, UF 20 SM 1903.



Universitetskanslersämbetet (UKÄ) ska bidra till att stärka den svenska högskolan och Sverige som kunskapssamhälle. Vi granskar kvaliteten på högskoleutbildningarna, vi analyserar och följer upp utvecklingen inom högskolan och vi bevakar studenternas rättssäkerhet.

[uka.se](https://uka.se)

