

Avdelning
Analysavdelningen
Handläggare
Fredrik Svensson
08-563 087 87
fredrik.svensson@uka.se

Datum/ löpunummer 2017-01-23 / 1

Universitetskanslersämbetets statistiska analyser är en av formerna för att löpande redovisa utvecklingen inom utbildningen på grundnivå och avancerad nivå samt på forskarnivå. Analyserna innefattar även utvecklingen inom personalområdet och högskolans ekonomi.

Lärarstudenternas gymnasiebetyg, avhopp och studieprestation

Läraryr utbildningarna byggs ut och allt fler studenter påbörjar läraryr studier. Det gör att i stort sett alla behöriga antas och att studenter med låga poäng från högskoleprovet och låga betyg från gymnasieskolan antas. Detta uppmärksammas ofta men ger en missvisande bild av läraryr studenterna som grupp. Gruppen läraryr studenter kännetecknas snarare av stor spridning i betygen de har från gymnasieskolan. Särskilt gäller detta studenterna på ämnesläraryr utbildningen. Studenternas förkunskaper från gymnasieskolan påverkar också i hög grad studenternas avhopp från, och prestationer på, läraryr utbildningen. Resultaten jämförs med civilingenjörs- och sjuksköterskeutbildningarna och aktualiserar frågan om det borde kunna ställas högre krav på studenternas förkunskaper.

I tidigare rapporter har Universitetskanslersämbetet (UKÄ) analyserat inflödet av studenter till läraryr utbildningarna¹, avhoppet från läraryr utbildningarna² och hur många som examineras från de olika läraryr utbildningarna³. I ljuset av den allt allvarligare läraryr bristen⁴ byggs läraryr utbildningen ut och sedan hösten 2011, då den nya läraryr utbildningen startade, har läraryr utbildningarna fått stadigt fler nybörjare varje år. Läraryr utbildningen är mycket stor, cirka 13 000 nybörjare årligen, och söktrycket är lågt på de flesta av utbildningarna. Det innebär att en mycket stor andel av de behöriga förstahandssökandena antas till utbildningen. Utbildningen till förskollärare har högst söktryck (behörig förstahandssökande per antagen). Läraryr utbildningens storlek i kombination med det låga söktrycket betyder att studenter med låga betyg från gymnasieskolan och låga poäng från högskoleprovet antas till de olika läraryr utbildningarna. Detta uppmärksammas ofta och får stor spridning i media⁵. Detta fokus på den sist antagna läraryr studentens gymnasiebetyg eller högskoleprovsresultat är självfallet inte representativt för läraryr studenterna som grupp.

UKÄ har valt att analysera avhopp och studieprestation i relation till studenternas förkunskaper. Den frågeställningen kan i sin tur relateras till lärosätenas utnyttjande av sina resurser, ur flera aspekter. Stora avhopp och låg examinationsgrad på utbildningar är generellt problematiskt, eftersom det innebär att lärosäten satsar stora resurser under de första terminerna på grupper som inte kommer att ta examen. Studenternas prestationsgrad påverkar också hur resurser används, eftersom lärosätena måste erbjuda extra stöd och examinationstillfällen till studenter som underkänns upprepade gånger.

¹ UKÄ (2016) Fortsatt fler söker sig till läraryr utbildningen – men långt från det prognostiserade behovet. Rapport 2016:2.

² UKÄ (2016) Avhopp från läraryr utbildningen. Rapport 2016:6.

³ UKÄ (2015) Ämnen i läraryr studenternas examina – Nuläge och modell för ämnesvis dimensionering. Rapport 2015:17.

⁴ Skolverket (2015). Redovisning av uppdrag om prognos över behovet av olika lärarkategorier, Dnr 2014:725.

UKÄ (2015) Högskoleutbildningarna och arbetsmarknaden – Ett planeringsunderlag inför läsåret 2015/16, Rapport 2015:5.

SCB (2014) Trender och Prognoser 2014.

⁵ Se t.ex. <http://www.dn.se/nyheter/sverige/nastan-vem-som-helst-kan-bli-larare> och <http://www.svd.se/student-vaer-bort-lararyrket>

Datum
2017-01-23

Avhopp och studieprestationer relaterat till studenternas förkunskaper har även bäring på frågan om vilka krav som ställs för grundläggande och särskild behörighet till högskolestudier.

I denna studie beskrivs och analyseras hur lärarstudenternas förkunskaper (betyg från gymnasieskolan) ser ut och hur dessa påverkar lärarstudenternas avhopp från lärarutbildningen och studieprestation (avklarade högskolepoäng det första läsåret). Utbildningarna som leder fram till en lärarexamen jämförs med två andra stora utbildningar: sjuksköterske- och civilingenjörsutbildningen. Tillsammans utgör dessa utbildningar 53 procent (läsåret 2015/16) av högskolans yrkesprogramnybörjare.

I det första avsnittet beskrivs högskolenybörjarnas gymnasiebetyg uppdelat på högskolans olika utbildningar. Med denna uppdelning redovisas nybörjarnas gymnasiebetyg som medelvärde, standardavvikelse samt andel i olika betygsintervall. I den efterföljande delen analyseras hur studenternas betyg från gymnasieskolan relaterar till i vilken grad de väljer att stanna kvar på, eller hoppa av, sin högskoleutbildning. I den följande empiriska delen analyseras hur studenternas förkunskaper påverkar studieprestationen det första läsåret mätt som avklarade högskolepoäng det första läsåret. Resultatdelen avslutas efter det med en särskild analys av betyg, avhopp och studieprestationen på ämneslärarutbildningen. Analysen avslutas med en diskussion av vad de empiriska resultaten innebär relaterat till dimensionering, behörighetskrav och en fortsatt utbyggnad av lärarutbildningen.

Alla resultaten som redovisas bygger på egna bearbetningar av data från Statistiska centralbyråns universitets- och högskoleregister där det kopplats på uppgifter om studenternas betyg från gymnasieskolan.

Gymnasiebetyg och behörighet för högskolestudier

I analysen mäts studenternas förkunskaper som deras genomsnittliga gymnasiebetyg. Gymnasiebetyg har i flera studier visats sig vara en god indikator för hur studenter lyckas med sina studier på högskolan⁶. I det nya betygssystemet, från höstterminen 2011, innehåller gymnasiebetygen sex steg, A–F. De fem stegen A–E betecknar godkända resultat och F betecknar icke godkänt resultat. Varje betyg har ett värde. Gymnasiebetyget E ges värdet 10 och värdet för varje betygssteg därefter ökar med 2,5. Högsta värdet på ett betyg blir då 20. För ett icke godkänt resultat ges betyget F som motsvarar betygsvärdet 0.

A = 20

B = 17,5

C = 15

D = 12,5

E = 10

F = 0

⁶ Se t.ex. https://www.uhr.se/globalassets/_uhr.se/publikationer/2015/hps-prognosvarde-2014---rapport.pdf och <http://www.studentum.dk/studieguiden/uddpol/hvordan-slipper-de-bedst-egnede-igennem-naaleoejet-til-droemmeuddannelsen-11441>

Datum
2017-01-23

I betygssystemet som föregick det nuvarande systemet, och infördes 1994, kunde eleverna få betygen IG, G, VG och MVG. Dessa betyg hade värden enligt nedan:

MVG = 20

VG = 15

G = 10

IG = 0

I båda systemen ger högsta betyg i alla kurser jämförelsetalet 20 och lägsta godkända betyg i alla kurser jämförelsetalet 10. Det är därför rimligt att studera studenter från de olika betygssystemen tillsammans. För studenter som får F i någon eller några kurser kan jämförelsetalet bli under 10.

För grundläggande behörighet för högskolestudier krävs gymnasieexamen. För att nå en gymnasieexamen (yrkes- eller högskoleförberedande) ska en student ha minst 2250 godkända gymnasiepoäng på en utbildning som omfattar 2500 gymnasiepoäng. Studenten ska även ha godkända betyg (d.v.s. lägst E i nuvarande systemet) i kurserna: svenska (eller svenska som andraspråk) 1, engelska 5 och matematik 1 samt en kurs gymnasiearbete, 100 poäng⁷. Studenter som läser extra kurser på gymnasieskolan kan få meritpoäng för dessa studier. Dessa meritpoäng används vid urvalet i antagningsprocessen men inkluderas inte i den betygsvariabel som används i denna studie.

Studenter som har betyg från något av dessa båda betygssystem ingår genomgående i analyserna nedan och de som har betyg från ett äldre system ingår inte. Nybörjarsiffrorna som förekommer nedan ska alltså tolkas som nybörjare med betyg från något av två ovan nämnda betygssystem.

Studenternas förkunskaper mäts i resultaten nedan med betyg, och med betyg avses genomgående det jämförelsetal som varierar mellan strax under 10 och 20.

⁷ <http://www.gymnasieguiden.se/informeras/vad-kraevs-foer-att-uppna-gymnasieexamen>
<https://www.uhr.se/studier-och-antagning/tilltrade-till-hogskolan/Behorighet-till-grundniva>
<http://www.skolverket.se/publikationer?id=3368>

Datum
2017-01-23

Nybörjarstudenternas betyg från gymnasieskolan

I tabell 1 nedan redovisas nybörjarnas betyg från gymnasieskolan på de olika högskoleutbildningarna som hade fler än 100 nybörjare höstterminen 2015. Högst betyg från gymnasieskolan hade nybörjarna på läkarutbildningen följt av nybörjarna på psykolog- och juristutbildningen. Lägst betyg hade nybörjarna som började studera till en generell tvåårig högskoleutbildning följt av nybörjarna på specialpedagog- och förskolläraryrkesutbildningen. Bland lärarutbildningarna har nybörjarna på ämneslärarutbildningen högst betyg (14,6) men ligger trots det under alla nybörjarnas genomsnitt som var 15,4. Men noterbart är också att spridningen av gymnasiebetygen på ämneslärarutbildningen är mycket stor (standardavvikelse 2,6). Ingen annan större högskoleutbildning har större spridning.

Tabell 1. Nybörjarstudenternas betyg från gymnasieskolan. Medelvärde och standardavvikelse för nybörjarna höstterminen 2015. Utbildningar med färre än 100 nybörjare (med uppgift om gymnasiebetyg) visas inte.

	Jämförelsetal medel	Jämförelsetal standard- avvikelse	Antal nybörjare ht-15	
1	Läkarexamen	18,1	2,2	660
2	Psykologexamen	17,9	2,1	383
3	Juristexamen	17,6	2,1	1 012
4	Arkitektexamen	17,4	2,2	272
5	Fysioterapeutexamen	16,8	2,0	335
6	Landskapsarkitektexamen	16,7	2,3	114
7	Tandläkarexamen	16,7	2,2	177
8	Civilingenjörsexamen	16,7	2,2	6 389
9	Logopedexamen	16,7	2,4	141
10	Masterexamen	16,6	2,4	5 941
11	Konstnärlig masterexamen	16,4	2,4	146
12	Konstnärlig kandidatexamen	16,2	2,4	595
13	Apotekarexamen	16,2	1,7	167
14	Civilekonomexamen	16,0	2,0	1 157
15	Socionomexamen	15,9	2,3	1 244
16	Agronomexamen	15,6	2,2	129
17	Barnmorskeexamen	15,4	2,3	136
18	Magisterexamen	15,3	2,4	1 368
19	Studie- och yrkesvägledarexamen	15,2	2,4	187
20	Kandidatexamen	15,2	2,5	18 893
21	Sjuksköterskeexamen	15,1	2,3	2 204
22	Arbetssterapeutexamen	15,0	2,1	279
23	Specialistsjuksköterskeexamen	15,0	2,4	1 069
24	Tandhygienistexamen	14,9	2,2	158
25	Biomedicinsk analytikerexamen	14,8	2,2	399
26	Officersexamen	14,7	2,4	102

Datum
2017-01-23

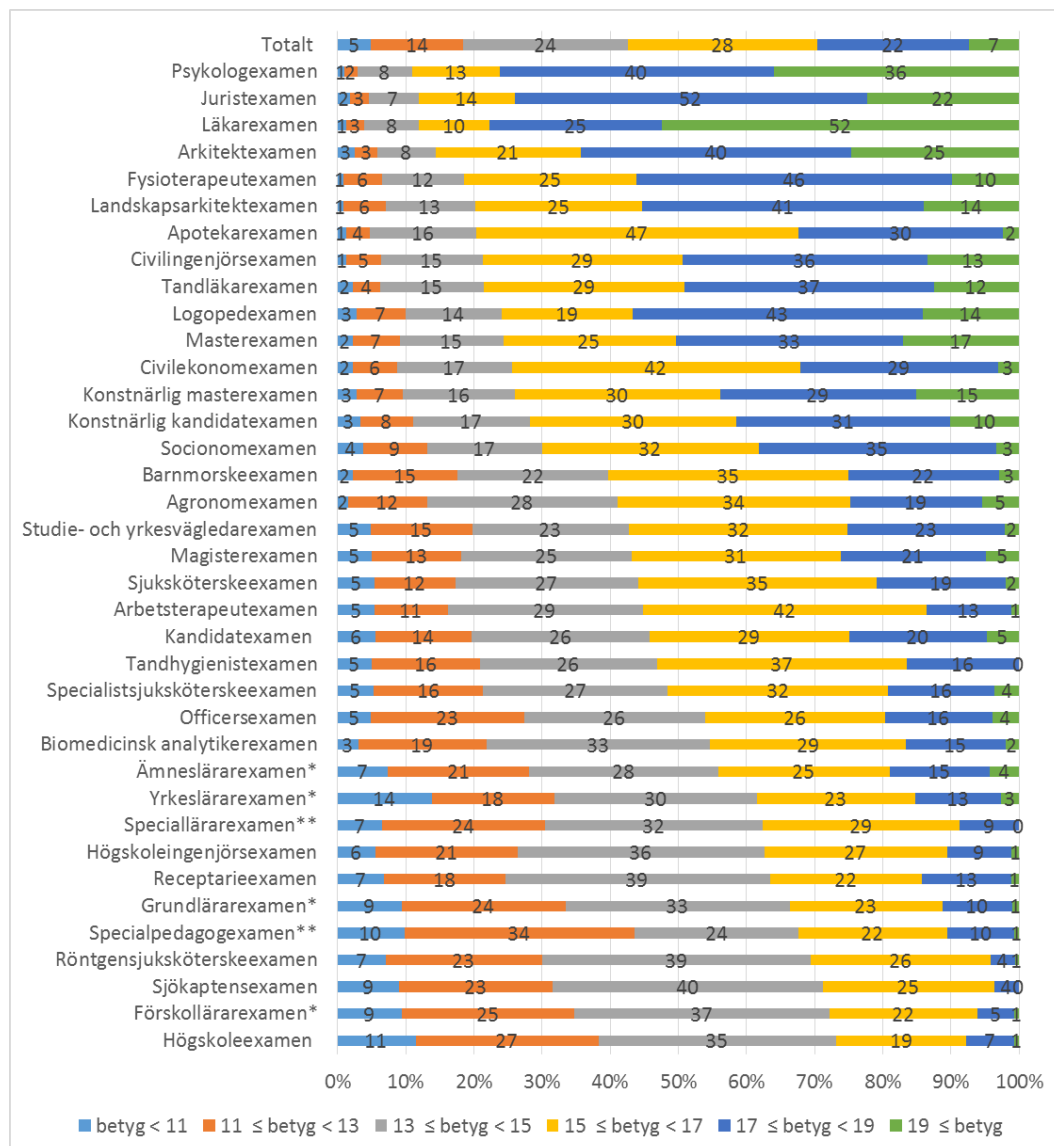
27	Ämneslärarexamen*	14,6	2,6	2 991
28	Receptarieexamen	14,4	2,2	175
29	Högskoleingenjörsexamen	14,4	2,1	3 934
30	Speciallärarexamen**	14,3	2,0	138
31	Yrkeslärarexamen*	14,2	2,6	151
32	Grundlärarexamen*	14,1	2,3	2 600
33	Röntgensjuksköterskeexamen	14,0	2,0	170
34	Sjökaptensexamen	13,8	2,0	111
35	Förskollärarexamen*	13,8	2,1	2 103
36	Specialpedagogexamen**	13,8	2,3	133
37	Högskoleexamen	13,7	2,3	1 479
Total (inkluderar utbildningar med färre än 100 nybörjare)		15,4	2,6	58 553

* Lärarutbildningarna

** Påbyggnadsutbildningar för lärare

Spridningen av gymnasiebetygen på de olika utbildningarna framgår också tydligt i figur 1 nedan där betygen är indelade i sex olika intervall. I figuren är utbildningarna sorterade efter hur stor andel av nybörjarna som hade ett betyg från gymnasieskolan under 15. Psykologutbildningen hade minst andel av dessa bland nybörjarstudenterna. Men om man istället granskar på utbildningen med den högsta koncentrationen av de riktigt höga betygen så sticker läkarutbildningen tydligt ut. På den hade 52 procent ett betyg över eller lika med 19 från gymnasieskolan.

Datum
2017-01-23



Figur 1. Nybörjarstudenternas betyg från gymnasieskolan i sex intervall uppdelade på utbildning höstterminen 2015. Utbildningar med färre än 100 nybörjare (med uppgift om gymnasiebetyg) visas inte. Lärarutbildningarna markerade med * och påbyggnadsutbildningarna med **.

Alla lärarutbildningarna befinner sig i en sådan här rangordning i det nedre spannet. Det gäller även påbyggnadsutbildningarna till specialpedagog och speciallärare samt de som började på en utbildning till en äldre lärarexamen (oftast via VAL, vidareutbildning för lärare). Den lärarutbildning som attraherat klart flest studenter med höga betyg från gymnasieskolan är ämneslärarutbildningen, 19 procent av nybörjarna på den hade ett betyg från gymnasieskolan på minst 17. Förskollärarutbildningen attraherar väldigt få studenter i de högre betygsintervallen, endast 6 procent hade ett betyg på minst 17. Detta kan jämföras med programnybörjarna som helhet, där 29 procent hade ett betyg på minst 17.

Datum
2017-01-23

Påverkar studenternas förkunskaper de tidiga avhoppen?

I det följande avsnittet analyseras hur studenternas förkunskaper påverkar studenternas avhopp från den högskoleutbildning de påbörjade höstterminen 2012. Några direkta mått på avhopp från utbildningar finns inte, utan det måste göras en bedömning av hur troligt det är att en student hoppat av baserat på uppgifter om studentens registrering på utbildningen hen påbörjade. En student som påbörjade en utbildning höstterminen 2012 och som senast var registrerad på samma utbildning samma termin eller vårterminen 2013 klassificeras här som ett ”mycket troligt avhopp”. En student som påbörjade en utbildning höstterminen 2012 och som senast var registrerad på samma utbildning höstterminen 2014 eller vårterminen 2015 klassificeras här som ”mycket trolig kvarvaro”. Kategorin mittemellan dessa båda klassificeras som osäker. Denna bedömning appliceras på alla utbildningar om minst 180 högskolepoäng, se tabell 2 nedan. Studenter som påbörjade kortare utbildningar än 180 högskolepoäng är exkluderade ur analysen då dessa inte skulle bli jämförbara med de studenter som läser utbildningar om minst 180 högskolepoäng.

Tabell 2. Bedömningen av studenternas troliga avhopp eller kvarvaro för de studenter som påbörjade en lärarutbildning om minst 180 högskolepoäng höstterminen 2012.

Senaste registrering på utbildning	Bedömning av kvarvaro eller avhopp från utbildning
Ht12 eller Vt13	Mycket troligt avhopp
Ht13 eller Vt14	Osäkert
Ht14 eller Vt15	Mycket trolig kvarvaro

Naturligtvis blir en sådan bedömning fel för enskilda studenter i populationen. En student som klassificeras som ”mycket troligt avhopp” kan självfallet ha tagit ett studieuppehåll på två år för att sedan återuppta studierna. Och det förekommer helt säkert att enskilda studenter som klassificeras som ”mycket trolig kvarvaro” hoppar av utbildningen sent. Då större utbildningar jämförs med varandra bör dock sådana individuella felkategoriseringar inte ha någon nämnvärd betydelse.

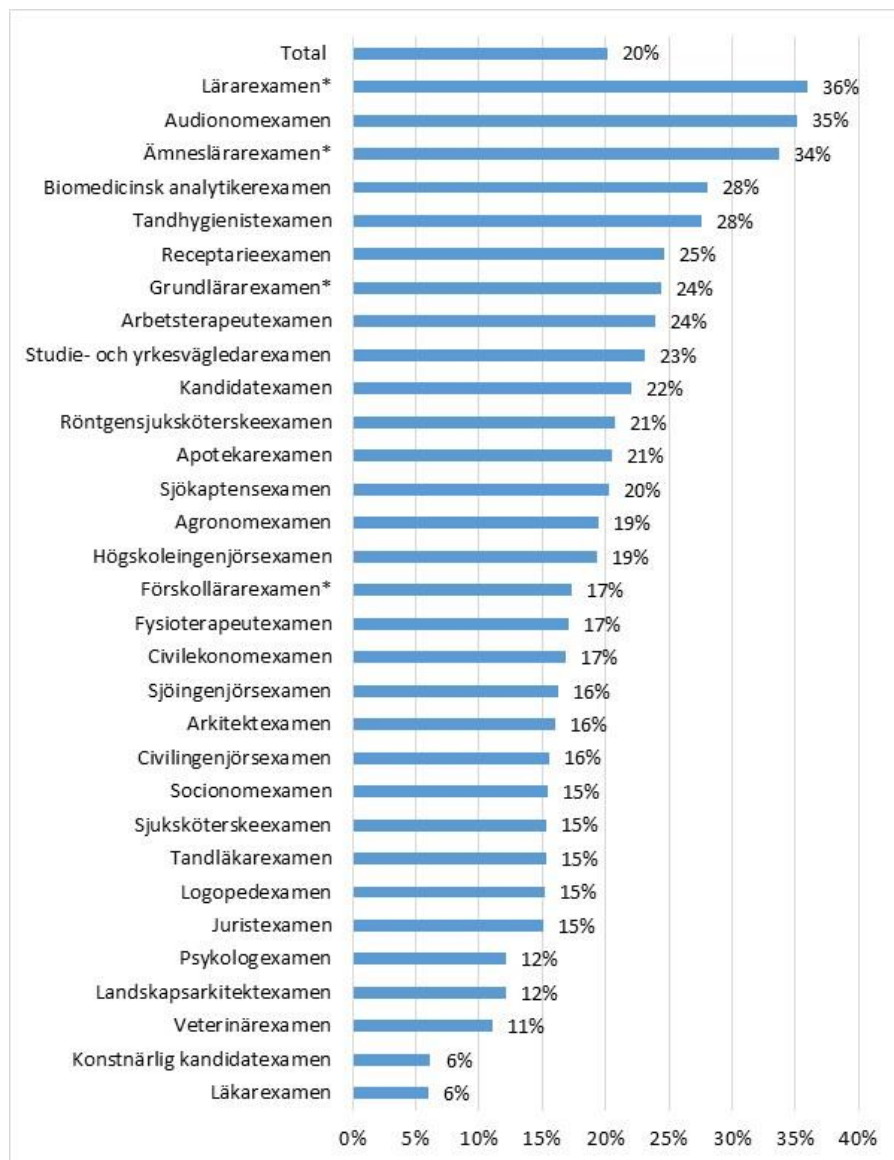
Avhoppet från lärarutbildningarna är starkt relaterade till kön. Män hoppar av lärarutbildningarna i betydligt högre grad än kvinnor och skillnaderna är som störst på inriktningarna mot de yngre eleverna. För analys av hur kön påverkar avhoppet från lärarutbildningarna se tidigare publicerad rapport⁸.

Analysen nedan bygger på huruvida studenterna som påbörjade studier höstterminen 2012 finns kvar på sin respektive utbildning. Det betyder att en student som byter inriktning, men är kvar på en utbildning som leder till samma examen, inte blir klassificerad som avhopp. En student som började studera till ämneslärare med inriktning 7–9 och byter till inriktningen mot gymnasieskolan blir t.ex. inte klassificerad som avhopp eftersom dessa båda inriktningar leder fram till en ämneslärarexamen.

⁸ För en mer detaljerad bild av avhoppet från lärarutbildningarna se UKÄ (2016) Avhopp från lärarutbildningen. Rapport 2016:2.

Datum
2017-01-23

I analysen nedan fokuseras på hur andelen mycket troliga avhopp ser ut på olika utbildningar och om det går att se om den samvarierar med studenternas betyg från gymnasieskolan. I figur 2 nedan sammanfattas de olika utbildningarnas avhopp för de studenter som påbörjade studier höstterminen oberoende av betyg från gymnasieskolan.



Figur 2. Bedömningen av studenternas troliga avhopp för de studenter som påbörjade en utbildning om minst 180 högskolepoäng höstterminen 2012. Utbildningar med fler än 100 nybörjare. Lärarutbildningarna markerade med *.

Som visas i figuren ovan verkar alla lärarutbildningarna, relativt andra utbildningar, ha höga andelar avhopp. Undantaget är förskollärarytbildningen med 17 procent avhopp, tre procentenheter lägre än avhoppet från högskolans genomsnittliga programavhopp. Viktigt att notera är att dessa tidiga avhopp är de som går att identifiera enligt den metod

Datum
2017-01-23

som används här. Fler avhopp kommer självfallet att tillkomma under utbildningens gång fram till examen⁹.

Sedan höstterminen 2011 har de flesta lärarstudenter sökt till någon av de fyra utbildningarna på den nya lärarutbildningen (förskollärare, grundlärare, ämneslärare och yrkeslärare). Nedan jämförs dessa lärarutbildningar med studenter som påbörjade studier mot sjuksköterskeexamen eller civilingenjörsexamen. Yrkeslärarutbildningen och kompletterande pedagogisk utbildning (KPU) mot ämneslärarexamen omfattar endast 90 högskolepoäng och går därför inte att följa upp på tre år som de andra utbildningarna.

På förskollärarytbildningen hoppar 17 procent av nybörjarna av utbildningen i ett tidigt skede. Det är den lägsta andelen avhopp bland lärarutbildningarna. Jämfört med andra lärarutbildningar är söktrycket till förskollärarytbildningen högt (runt 2 behöriga förstahandssökande per antagen), vilket sannolikt gör platserna på utbildningen mer attraktiva för de som antas. De flesta som påbörjar studier på förskollärarytbildningen kommer dock från de lägre gymnasiebetygsintervallen, mest frekvent är intervallet 13–15. Det finns ett samband mellan gymnasiebetyg och tidiga avhopp, men det är svagare än på de andra lärarutbildningarna. Gruppen med gymnasiebetyg på minst 19 består av endast 13 personer och bör därför tolkas försiktigt.

På grundlärarutbildningen är sambandet mellan gymnasiebetyg och tidiga avhopp från utbildningen starkare än på förskollärarytbildningen. Avhoppet är som lägst 13 procent, för de i det högsta betygsintervallet, och som högst 35 procent för gruppen med de lägsta betygen från gymnasieskolan. Gruppen i det högsta betygsintervallet omfattar endast 40 personer.

Som nämnts tidigare har ämneslärarutbildningen stor spridning avseende nybörjarnas betyg från gymnasieskolan. Alla betygsintervallen har fler än 100 individer. Som visas i figuren nedan har betygen från gymnasieskolan en mycket stark påverkan på nybörjarnas avhopp från utbildningen. I gruppen med betyg på minst 19 hoppar endast 15 procent av utbildningen tidigt medan motsvarande siffra för det lägsta betygsintervallet är hela 54 procent. Ingen annan av de undersökta utbildningarna uppvisar ett så starkt samband. Det mest frekventa betygsintervallet är 13–15, men betygen från gymnasieskolan kännetecknas snarast av stor spridning. Av nybörjarna hade 220 personer ett betyg under 11 och 106 personer på minst 19. Ingen annan av de större utbildningarna har en så stor spridning.

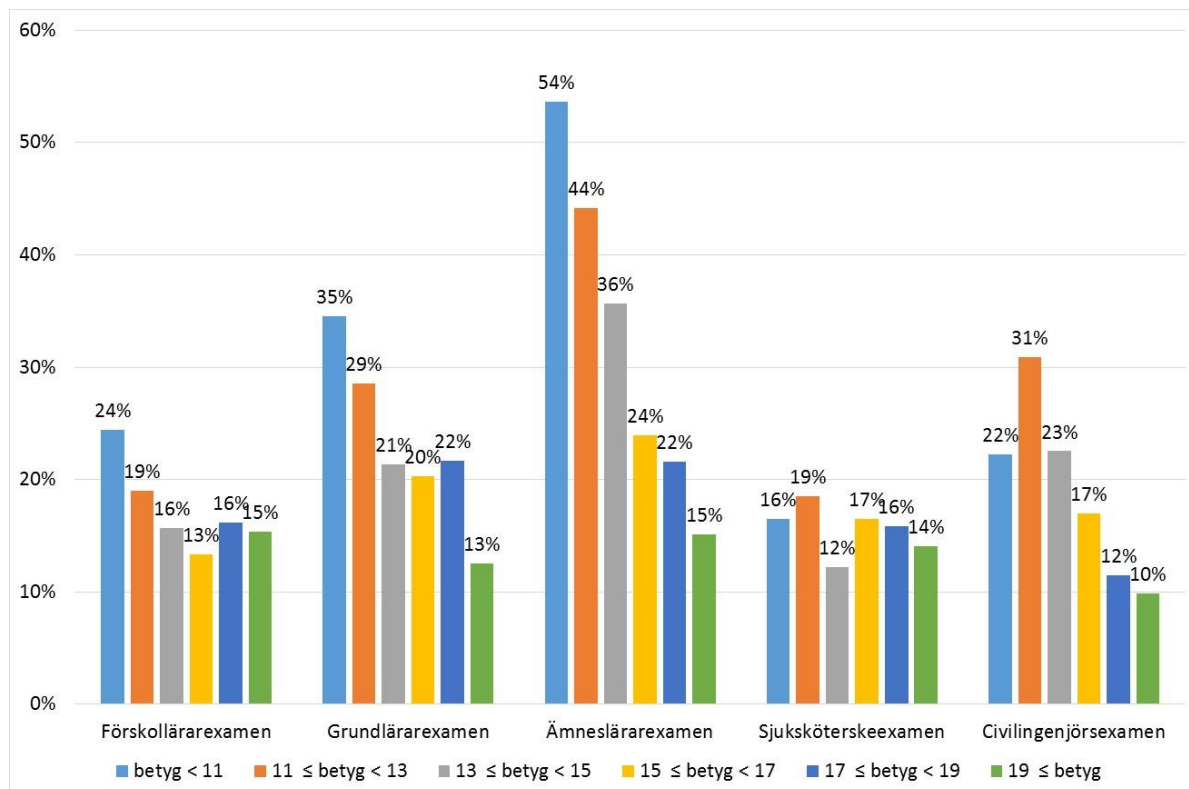
På sjuksköterskeutbildningen verkar det inte finnas något samband mellan studenternas betyg från gymnasieskolan och deras tendens att hoppa utbildningen¹⁰. De tidiga avhoppet ligger mellan 12 och 19 procent för alla betygsintervall. Det mest frekventa betygsintervallet är 15–17 och söktrycket till utbildningen är relativt högt.

⁹ För utbildningarnas olika examensfrekvens se t.ex. UKÄ (2015) Genomströmning på grundnivå och avancerad nivå till och med 2013/14, Statistiskt meddelande 1502.

¹⁰ Detta har noterats tidigare, se t.ex. sida 15 i https://www.uhr.se/globalassets/_uhr.se/publikationer/2015/hps-prognosvarde-2014---rapport.pdf

Datum
2017-01-23

På civilingenjörsutbildningen finns också ett tydligt samband mellan gymnasiebetyg och tidiga avhopp från utbildningen. (Undantaget från regeln verkar vara det allra lägsta betygsintervallet, men den gruppen består av färre än 100 individer och bör därför tolkas försiktigt.) Bara 10 procent av studenterna med högst betyg hoppar av i ett tidigt skede av utbildningen medan motsvarande siffra, för de med betyg i intervallet 11–13, är 31 procent.



Figur 3. Studenternas tidiga avhopp uppdelat på utbildning och gymnasiebetyg. Nybörjare hösten 2012. Utbildningar på minst 180 högskolepoäng.

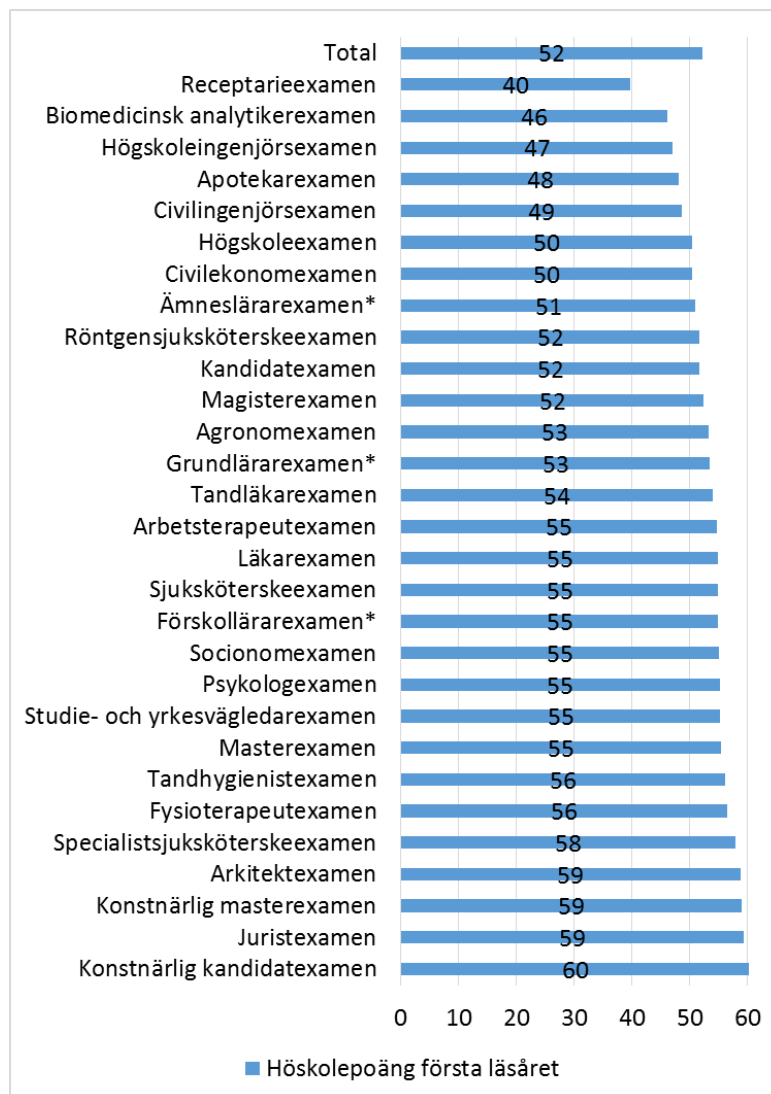
Sammanfattningsvis är det mycket tydligt att studenternas förkunskaper, mätt som genomsnittligt gymnasiebetyg, i mycket hög grad påverkar sannolikheten för att de ska hoppa av högskoleutbildningen i ett tidigt skede. På alla de undersökta utbildningarna hoppar studenter med höga gymnasiebetyg av sin respektive utbildning i låg grad. När det gäller studenterna med betyg i de lägre kategorierna så ser det mycket olika ut på olika utbildningar. De förefaller i hög grad stanna kvar på utbildningen till sjuksköterska och i mycket hög grad välja att lämna sina studier till ämneslärare i ett tidigt skede.

Datum
2017-01-23

Påverkar betygen från gymnasieskolan studieprestationen det första läsåret?

Följande avsnitt analyserar hur studenternas betyg från gymnasieskolan påverkar studenternas studieprestation på den utbildning de påbörjade höstterminen 2012. Studieprestation mäts som antalet avklarade högskolepoäng de första två terminerna. Endast studenter som var registrerade på studier på minst helfart (dvs 30 högskolepoäng per termin) både hösten 2012 och våren 2013 inkluderas i analysen för att måttet på prestation i så liten grad som möjligt ska blandas samman med måttet på avhopp.

I figur 4 nedan sammanfattas hur studieprestationen (antalet avklarade högskolepoäng) varierar mellan de olika utbildningarna oberoende av studenternas gymnasiebetyg.



Figur 4. Genomsnittligt antal avklarade högskolepoäng för de studenter som påbörjade en utbildning om minst 180 högskolepoäng höstterminen 2012 och var registrerade även efterföljande vårtermin. Endast studenter som studerar på helfart.

Datum
2017-01-23

I rangordningen ovan ligger således de lärarutbildningar, som kan ingå i jämförelsen, på för högskolestudier typiska värden. Flest högskolepoäng tas av studenterna på förskollärarytbildningen och minst antal högskolepoäng tar studenterna på ämneslärarytbildningen. Men skillnaderna är relativt små.

I avsnittet nedan analyseras hur förkunskaperna påverkar prestationerna på lärarutbildningarna och de två jämförelseutbildningarna. Yrkeslärarytbildningen bedrivs ofta på halvfart och kan därför inte jämföras med de andra lärarutbildningarna i detta avseende. För alla fem utbildningar gäller att gymnasiebetygen är positivt korrelerade med studieprestationerna det första året på högskolan. Men sambandet varierar markant mellan utbildningarna.

Av de jämförda utbildningarna nedan tar studenterna på förskollärarytbildningen flest högskolepoäng det första läsåret, i genomsnitt 55 högskolepoäng. Skillnaden mellan de olika betygsintervallen är också de minsta. Som mest 59 högskolepoäng och som minst 52 högskolepoäng för studenterna i det lägsta betygsintervallet.

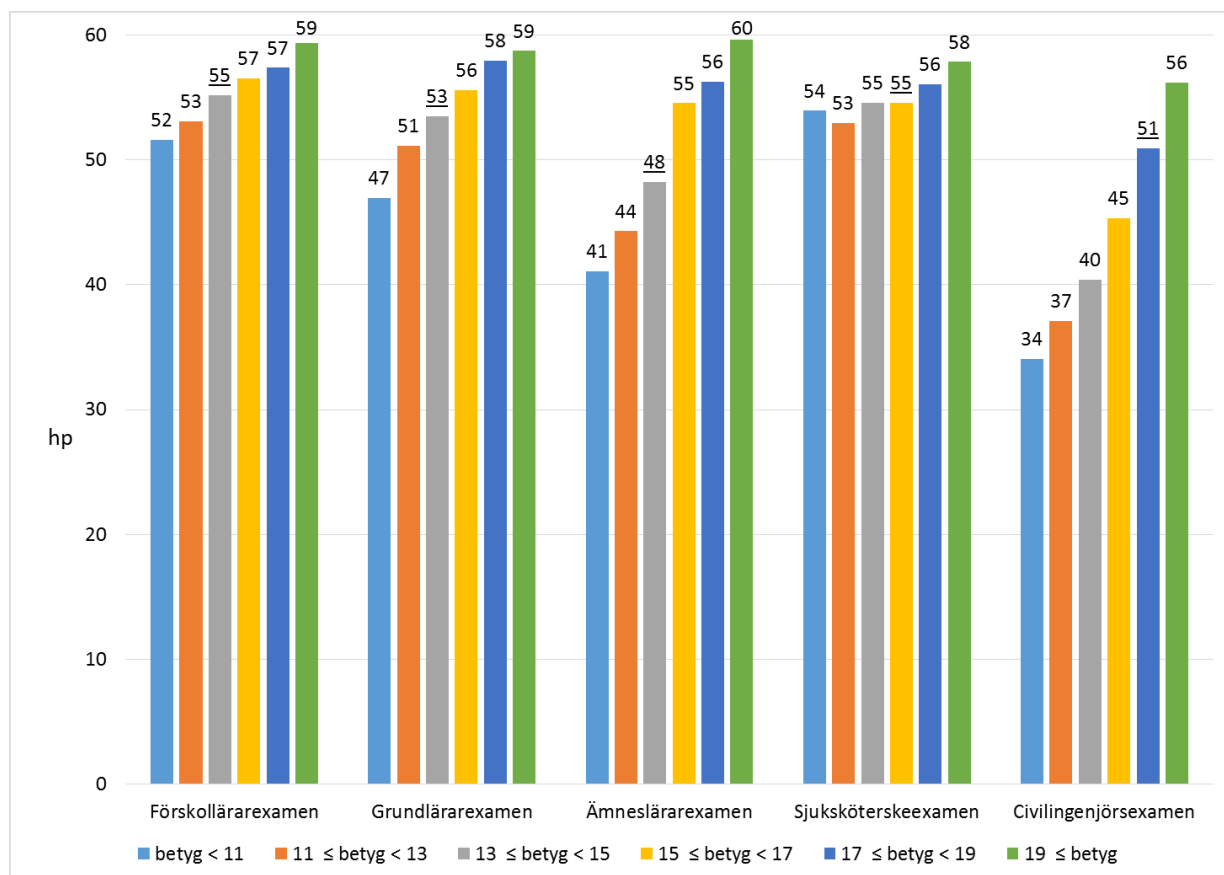
Studenterna på grundlärarytbildningen tar i genomsnitt 53 högskolepoäng det första läsåret. Skillnaderna mellan de olika betygsintervallen är större än på förskollärarytbildningen: som mest 59 högskolepoäng och som minst 47 högskolepoäng.

På ämneslärarytbildningen ger betygen från gymnasieskolan betydligt större utslag än på förskollärarytbildningen och grundlärarytbildningen. Studenterna tar i genomsnitt 51 högskolepoäng det första läsåret. Studieprestationen är som mest 59 högskolepoäng för det högsta betygsintervallet och som minst 41 högskolepoäng för det lägsta betygsintervallet.

På sjuksköterskeutbildningen tar studenterna i genomsnitt 55 högskolepoäng det första läsåret. Studieprestationen är som mest 58 högskolepoäng för det högsta betygsintervallet och som minst 53 högskolepoäng för det lägsta betygsintervallet. Skillnaden i hur de olika studenterna klarar av det första årets studier verkar således inte påverkas av betygen från gymnasieskolan i särskilt hög grad.

På civilingenjörsutbildningen ger betygen från gymnasieskolan störst utslag av de fem studerade utbildningarna. Studenterna tar i genomsnitt 49 högskolepoäng det första läsåret. Som mest 56 högskolepoäng för studenterna i det högsta betygsintervallet och som minst 34 högskolepoäng för de i det lägsta betygsintervallet. Betygen från gymnasieskolan är således väldigt utslagsgivande på det första årets studieprestation.

Datum
2017-01-23



Figur 5. Antal avklarade högskolepoäng det första läsåret uppdelat på utbildning och gymnasiebetyg. Nybörjare hösten 2012. Utbildningar på minst 180 högskolepoäng, helfartsstudier. Utbildningens vanligaste betygskategori understruken.

Mycket tydligt är alltså att betygen från gymnasieskolan är olika utslagsgivande avseende studieprestation på olika utbildningar. Nybörjarna med de allra högsta betygen från gymnasieskolan klarar sig bra på alla utbildningar. De avklarade högskolepoängen för denna grupp varierar mellan 56 och 60 i genomsnitt. Nybörjarna från de lägre betygsintervallen klarar studierna bra på sjuksköterske- och förskolläraryt utbildningen men betydligt sämre på ämnesläraryt utbildningen och framförallt på civilingenjörsutbildningen.

I figuren ovan är respektive utbildnings typvärde avseende gymnasiebetygsintervall understruket. Typvärdet är 13–15 på alla läraryt utbildningarna, 15–17 på sjuksköterskeutbildningen och 17–19 på civilingenjörsutbildningen. Noterbart är att dessa typiska studenter tar strax över 50 högskolepoäng det första läsåret på fyra av utbildningarna i studien. Detta kan tyda på att kraven på olika utbildningar anpassas så att den typiska studenten har goda förutsättningar att klara studierna. På ämnesläraryt utbildningen tar studenterna strax under 50 högskolepoäng. Detta kan möjligen förklaras med att de i högre grad läser kurser tillsammans med studenter från andra program och de som läser fristående kurser.

Datum
2017-01-23

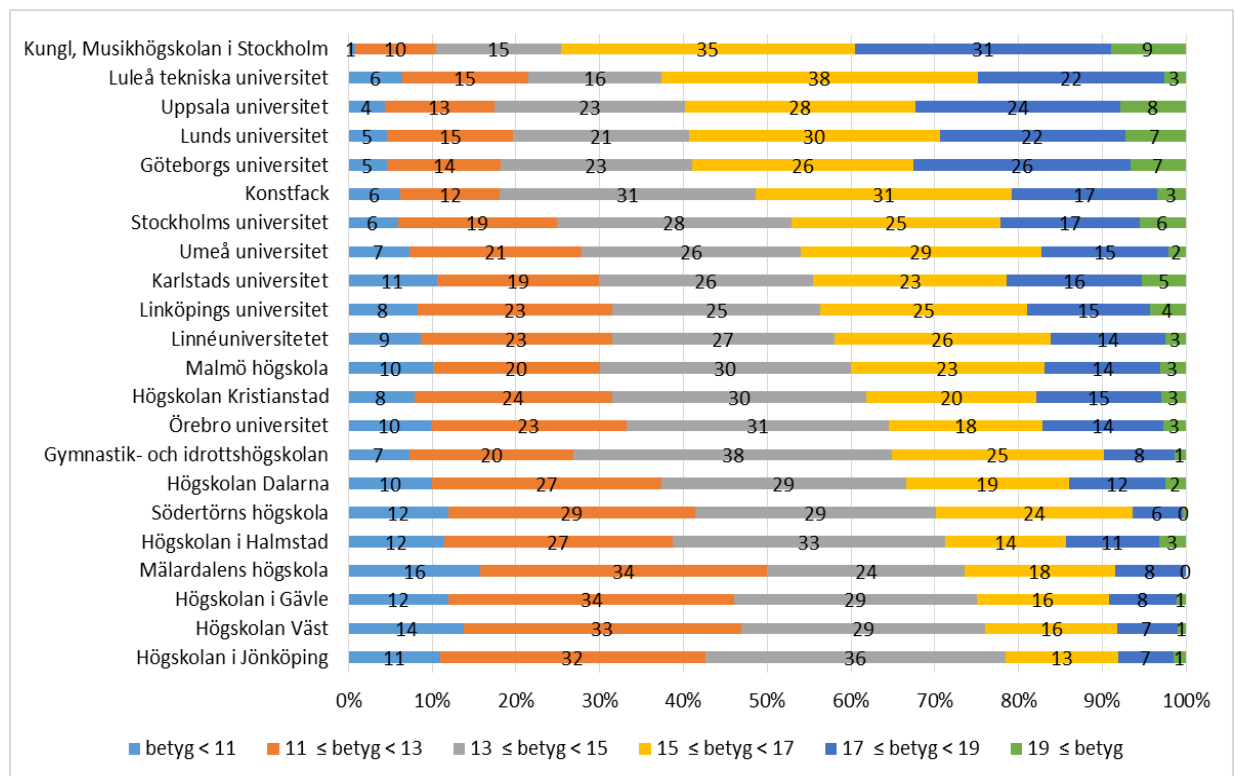
Ämneslärarutbildningen på olika högskolor

Ämneslärarutbildningen utmärker sig bland övriga lärarutbildningarna på flera sätt. Spridningen i gymnasiebetyg är stor och avhoppet från utbildningen är stora och starkt relaterade till gymnasiebetygen. Studieprestationerna är också starkt relaterade till gymnasiebetygen. En stor grupp nybörjare på ämneslärarutbildningen med betyg från gymnasieskolan i de lägre kategorierna förefaller alltså hoppa av studierna i ett tidigt skede och de kvarvarande, i samma betygs kategorier, förefaller ha svårt bli godkända på många av kurserna som ingår i utbildningen. Med anledning av detta görs nedan en fördjupad analys av betygen, avhoppet och studieprestationerna på ämneslärarutbildningen som består i att analysera på hur betyg, avhopp och studieprestation varierar mellan olika högskolor samt hur kön relaterar avhopp och studieprestation.

Gymnasiebetyg och högskola

I figur 6 nedan visas hur betygskategoriernas andelar fördelar sig på de olika högskolornas ämneslärarutbildningar inklusive KPU. Utbildningarna har på flera lärosäten få studenter, därför inkluderas nybörjarna från flera läsår. I figuren nedan ingår nybörjarstudenterna från 2011/12 till läsår 2014/15. Kungl. Musikhögskolan, Uppsala universitet och Göteborgs universitet attraherar störst andelar studenter med höga betyg från gymnasieskolan, mellan 30 och 40 procent har gymnasiebetyg på minst 17. Men även Luleå tekniska universitet och Lunds universitet har stora andelar med relativt höga betyg från gymnasieskolan. På flera av de mindre högskolorna är andelarna med gymnasiebetyg under 13 stora. På fem högskolor ligger denna andel mellan 40 och 50 procent. Men även på dessa högskolor finns betydande andelar, ofta runt tio procent, nybörjare med gymnasiebetyg över 17.

Datum
2017-01-23



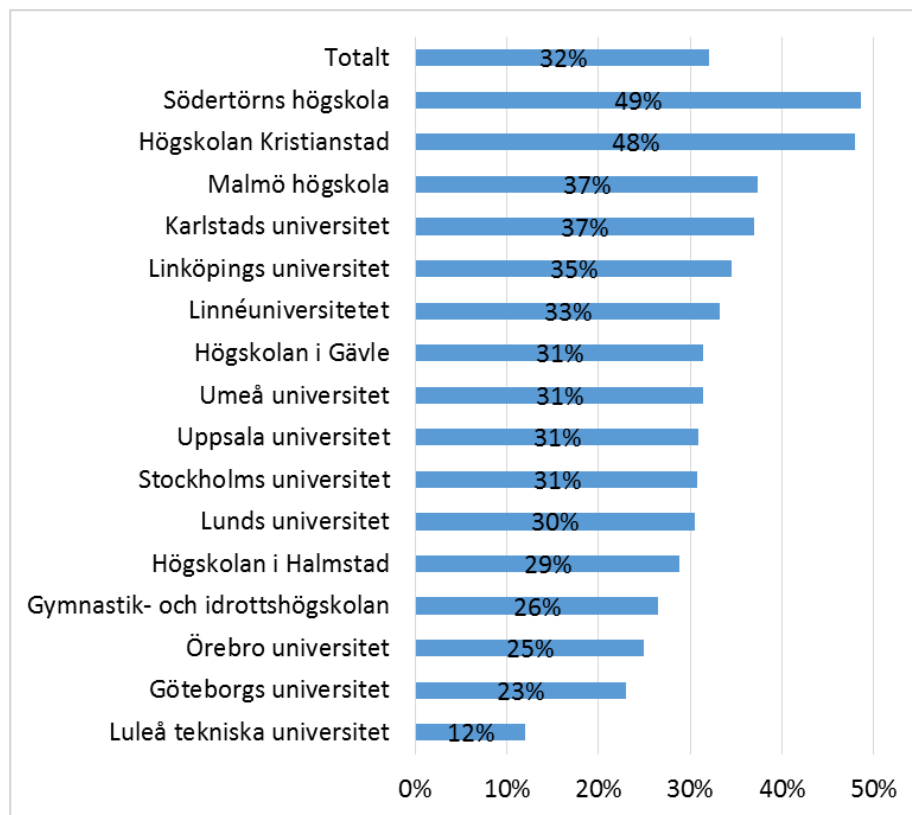
Figur 6. Ämneslärarutbildningens nybörjares betyg från gymnasieskolan uppdelat på lärosäte, läsår 2011/12 till 2014/15. Sorterade på andel med gymnasiebetyg under 15. Högskolor med färre än 100 nybörjare (med uppgift om gymnasiebetyg) visas inte. Inklusive KPU.

Avhopp och högskola

Ämneslärarutbildning bedrivs på många lärosäten och därför blir populationen studenter liten på många av lärosätena. Kravet på 100 observationer för att redovisa resultat sänks därför till 50 i det följande för att kunna visa resultat för även mindre ämneslärarutbildningar.

De tidiga avhoppet från ämneslärarutbildningen varierar relativt kraftigt mellan de olika lärosätena. Se figur 7 nedan. Södertörns högskola och Högskolan Kristianstad förefaller ha klart störst andel tidiga avhopp bland studenterna som började på ämneslärarutbildningen hösten 2012. På de mindre utbildningarna har dock enskilda studenter stor betydelse så siffrorna bör tolkas försiktigt.

Datum
2017-01-23

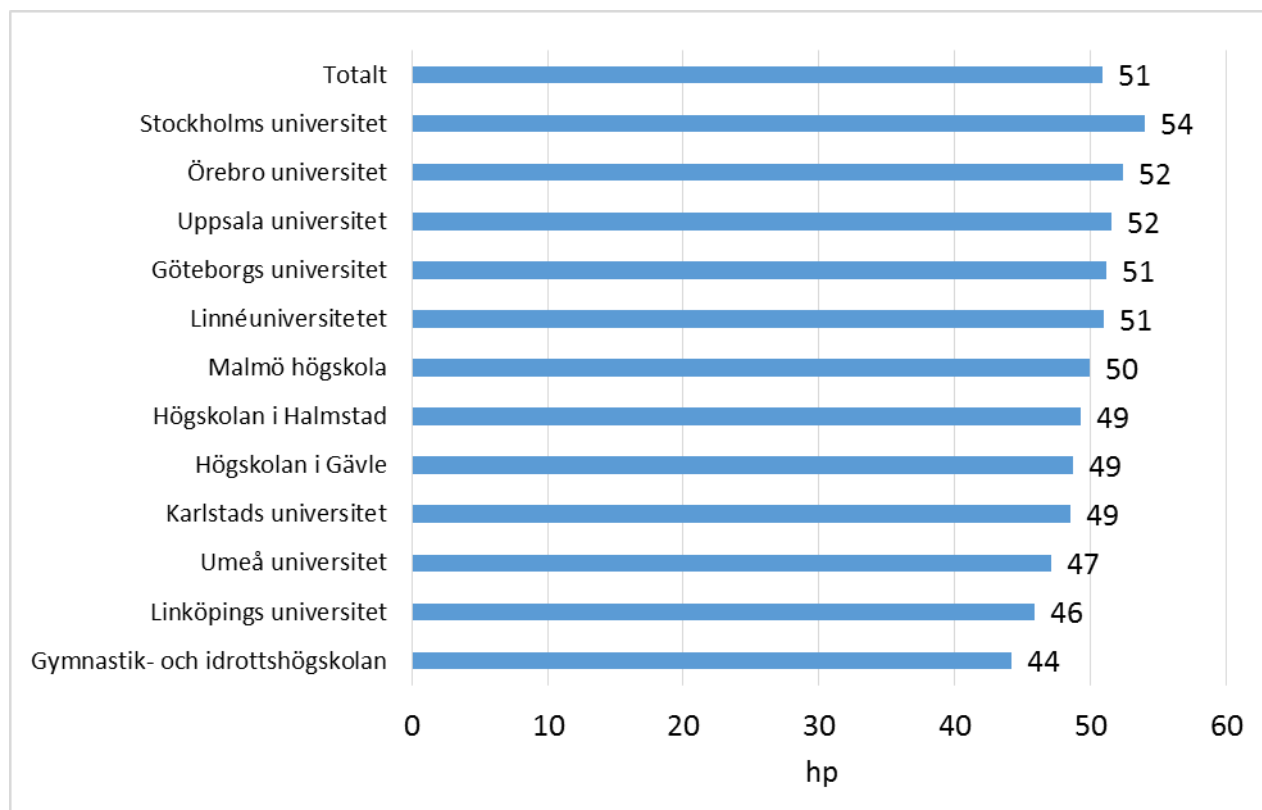


Figur 7. Andel tidiga avhopp för de studenter som påbörjade en ämneslärarutbildning höstterminen 2012. Exklusive KPU. Utbildningar med minst 50 nybörjare.

Datum
2017-01-23

Studieprestation och högskola

Som visats ovan tar ämneslärarstudenterna som är registrerade på både termin ett och två i genomsnitt 51 högskolepoäng sitt första läsår. Variationen kring detta medelvärde är dock relativt liten uppdelat på lärosäte, se figur 8 nedan.



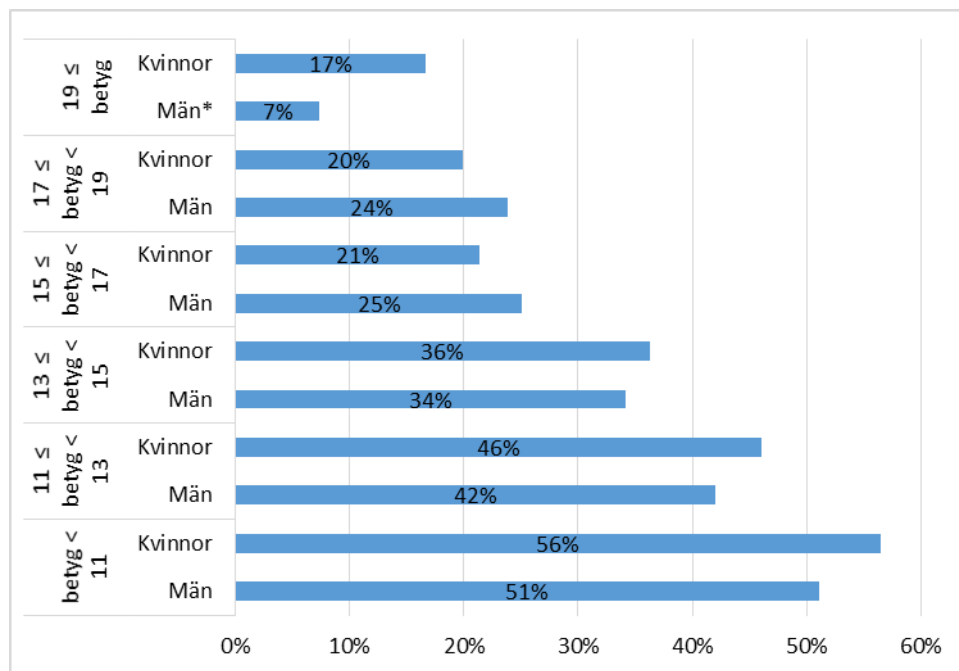
Figur 8. Avklarade högskolepoäng första läsåret för de studenter som påbörjade en ämneslärarutbildning höstterminen 2012 och var registrerade även efterföljande vårtermin. Exklusive KPU och endast helfartsstudier. Endast utbildningar med minst 50 nybörjare visas.

Kön, gymnasiebetyg och avhopp från ämneslärarutbildning

Som grupp hoppar kvinnor av lärarutbildningen i lägre grad än män¹¹. Men när gymnasiebetygen inkluderas i analysen, som i figur 9 nedan, blir det tydligt att det som egentligen är utslagsgivande är gymnasiebetygen. Kvinnor och män med liknande gymnasiebetyg hoppar av ämneslärarutbildningen i liknande utsträckning.

¹¹ För mer om detta se UKÄ (2016) Avhopp från lärarutbildningen. Rapport 2016:6.

Datum
2017-01-23

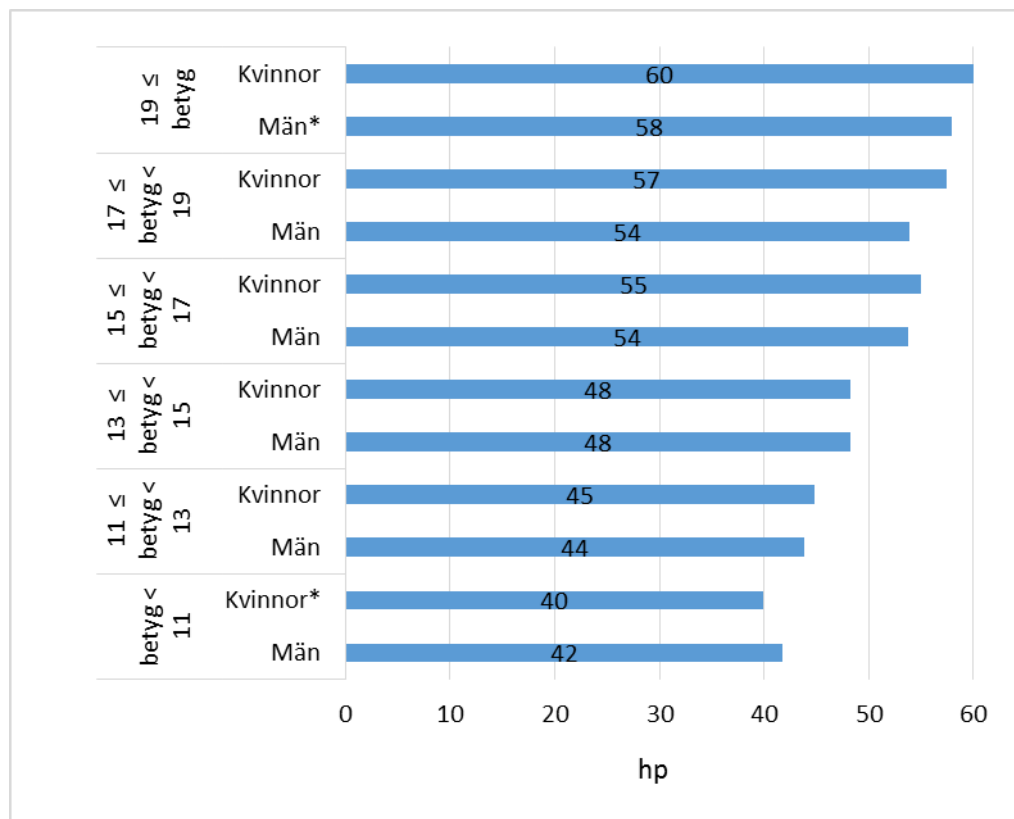


Figur 9. Tidiga avhopp för de studenter som påbörjade en ämneslärarutbildning höstterminen 2012 uppdelat på kön och betygskategori. Exklusive KPU. Grupper som baseras på färre än 50 observationer markerade med *.

Kön, gymnasiebetyg och studieprestation på ämneslärarutbildning

Kvinnor presterar generellt sett bättre än män i skolan och inom högre utbildning. De får bättre betyg på gymnasieskolan, de påbörjar högre utbildning i högre grad, de har generellt högre examinationsgrad etc. Men inom respektive betygskategori, som i figur 10 nedan, är det tydligt att män och kvinnor presterar på nästan exakt samma nivå. På samma sätt som när det gäller avhopp är det gymnasiebetygen som i hög grad avgör studieprestationen på ämneslärarutbildningen när vi mäter avklarade högskolepoäng första läsåret. Både män och kvinnor med de högsta gymnasiebetygen tar nästan alla högskolepoäng och både män och kvinnor med de lägsta betygen tar runt 40 högskolepoäng.

Datum
2017-01-23

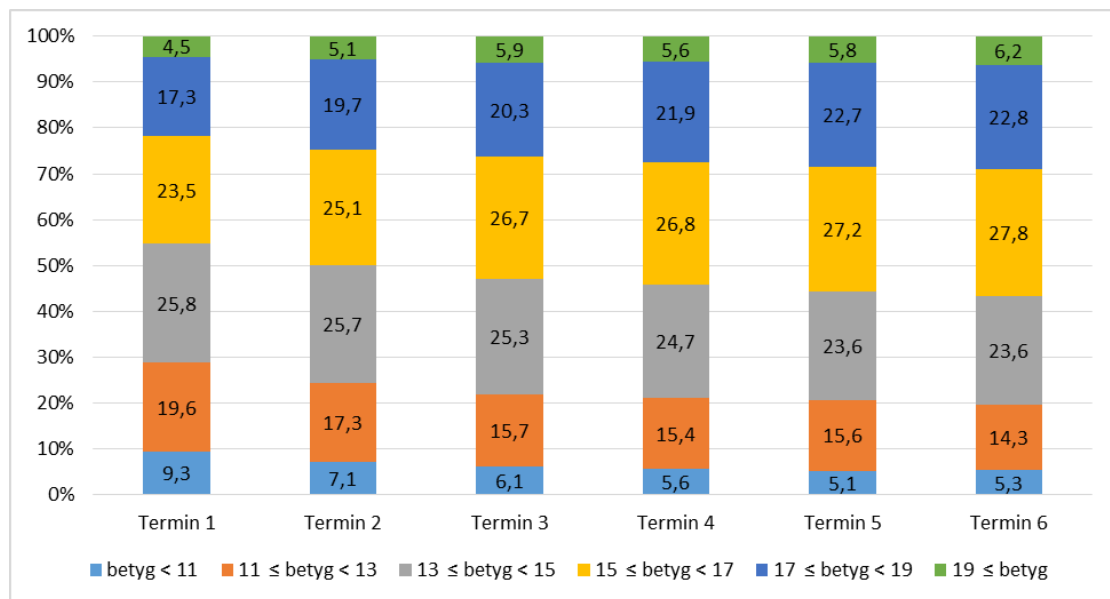


Figur 10. Avklarade högskolepoäng första läsåret för de studenter som påbörjade en ämneslärarutbildning höstterminen 2012 och var registrerade även efterföljande vårtermin. Uppdelat på kön och betygskategori. Exklusive KPU och endast helfart. Grupper som baseras på färre än 50 observationer markerade med*.

Gymnasiebetyg och kvarvaro på ämneslärarutbildningen de sex första terminerna Helt klart är alltså att gruppen med låga betyg från gymnasieskolan dominerar de tidiga avhoppet från ämneslärarutbildningen. Det är möjligt att studenter med högre betyg från gymnasieskolan i högre grad hoppar av utbildningen i senare skeden. För att försöka reda ut detta visas i figur 11 nedan hur stor andel de olika betygskategorierna utgör från den första terminen till den sjätte terminen.

Populationen utgörs av de studenterna som påbörjade ämneslärarutbildningen hösten 2012. Den första terminen är populationen 2 359 studenter och den sjätte terminen var 1 148 av dessa registrerade på ämneslärarutbildningen. De övriga hade antingen hoppat av utbildningen eller haft ett studieuppehåll. Studenterna med betyg under 11 utgjorde den första terminen 9,3 procent och den sjätte terminen utgjorde de 5,3 procent. Gruppen med de allra lägsta gymnasiebetygen har alltså stadigt minskat som andel under hela denna uppföljningsperiod. Detsamma gäller de två övriga kategorierna under 15. Och alla de tre högre betygskategorierna har, som andel av alla studenter, ökat stadigt under hela uppföljningsperioden. Det är således tydligt att studenterna med lägre betyg från gymnasieskolan har en större sannolikhet att hoppa av utbildningen även under utbildningens senare skeden. Men samtidigt är det tydligt att många av de som påbörjade ämneslärarutbildningen med låga betyg från gymnasieskolan faktiskt går kvar på utbildningen tre år efter studiestart.

Datum
2017-01-23



Figur 10. Andelen de olika betygsintervallen utgör från den första terminen till den sjätte terminen bland dem som påbörjade en ämneslärarutbildning höstterminen 2012. Exklusive KPU.

Datum
2017-01-23

Diskussion

Att tala om den sist antagna lärarstudenten och låta denna representera lärarutbildningen är mycket missvisande. Den är inte alls typisk för lärarstudenterna. Men det stämmer att lärarutbildningarna antar många studenter med relativt låga betyg från gymnasieskolan. På stora utbildningar med lågt söktryck är detta oundvikligt eftersom behörighetsreglerna gör att många med relativt låga gymnasiebetyg är behöriga att studera på högskolan. Men många studenter som påbörjar lärarstudier har också höga betyg från gymnasieskolan, det gäller särskilt på ämneslärarutbildningen. De andra lärarutbildningarna attraherar färre studenter med höga betyg från gymnasieskolan. Förskollärarutbildningens nybörjare har klart flest studenter från de lägre betygsintervallen trots att söktrycket är klart högre än till de andra lärarutbildningarna.

Ibland framförs hypotesen att det är studenterna med bäst meriter, förkunskaper eller betyg som väljer att hoppa av lärarutbildningen¹². Något stöd för det går inte att finna bland de resultat som presenterats här.

Studenter med höga betyg från gymnasieskolan hoppar av högskoleutbildningar i betydligt lägre grad än studenter med låga betyg från gymnasieskolan. Detta är tydligt på de flesta utbildningar och gäller även för lärarutbildningarna. Särskilt tydligt är detta samband, återigen, på ämneslärarutbildningen. I det lägsta betygsintervallet hoppar 54 procent av studenterna på ämneslärarutbildningen av det första läsåret. En liten andel av denna grupp nybörjarstudenter kan därför väntas ta ämneslärarexamen.

Betygen från gymnasieskolan är också starkt relaterade till studenternas studieprestationer på utbildningarna. Studenterna med de högsta betygen från gymnasieskolan klarar studierna väl på alla utbildningar. Dessa studenter tar i genomsnitt mellan 56 och 60 högskolepoäng första läsåret på alla de fem undersökta utbildningarna. Studenterna med lägre betyg från gymnasieskolan klarar dock studierna på de olika utbildningarna i väldigt olika grad. Av de utbildningar vi har analyserat har de det klart svårast att klara studierna på utbildningarna till civilingenjör och ämneslärare. På utbildningarna till sjuksköterska och förskollärare klarar sig studenterna med lägre betyg från gymnasieskolan betydligt bättre. Sannolikt indikerar detta resultat att kraven för att uppnå godkänt betyg varierar mellan olika utbildningar. Det skulle också kunna tyda på att utbildningarna i olika grad, och till olika kvalitet, hjälper studenter som under utbildningens första läsår får problem att uppnå betyget godkänt på de olika kurserna. Även utbildningars olika examinationsformer kan ha betydelse. Stora inslag av examinerande grupp- och hemarbeten gör möjligen gymnasiebetygens betydelse mindre på vissa utbildningar.

Det verkar finnas en tendens att studenterna med, för utbildningen, typiska gymnasiebetyg tar strax över 50 högskolepoäng under det första läsåret. Det kan tyda på att utbildningarnas krav på prestationer för godkänt betyg anpassas till denna grupp studenter.

¹² Se t.ex. <http://www.arbetsvarlden.se/svart-locka-duktiga-studenter-till-lararutbildningen/>

Datum
2017-01-23

För att få fortsatt studiestöd under det andra läsåret krävs att studenten tar minst 37,5 högskolepoäng under det första läsåret. För det andra året krävs att studenterna tar minst 45 högskolepoäng¹³. Studenterna från de lägre betygsintervallen på både civilingenjörs- och ämneslärarutbildningen har i genomsnitt studieresultat runt dessa krav. Det innebär att många studenter inte tar de högskolepoäng som krävs för fortsatt studiefinansiering via CSN.

Högre behörighetskrav till lärarutbildningen?

Vid flera tillfällen på senare år har det framförts förslag på högre krav för att kunna antas till lärarutbildningen¹⁴. Ofta har dessa förslag kommit som om en reaktion på uppgifter om att personer med låga resultat på högskoleprov eller låga betyg från gymnasieskolan antas till någon lärarutbildning. Ofta baseras dessa förslag i uppfattningen att lågt ställda krav i antagningen leder till lägre krav och kvalitet på utbildningen. Att finna empiriska belägg för en sådan uppfattnings riktighet är inte enkelt eftersom utbildningskvalitet är svårt att kvantifiera.

Icke desto mindre har de nordiska länderna olika sätt att förhindra att studenter, med vad som uppfattas som för låga gymnasiebetyg, antas till lärarutbildningen. I Norge måste studenterna ha som lägst betyg 3 i norska och som lägst betyg 4 i matematik (på en 6-gradig skala) för att antas till lärarutbildningen¹⁵. Dessa krav på betyg gäller inte ”barnehagelærerutdanning” (jfr svenska förskollärarutbildning). I Danmark antas studenter via två kvoter: i den första kvoten ingår studenterna med genomsnittsbetyg på minst 7 (på en 13-gradig skala) och i den andra ingår studenterna med ett genomsnitt under sju. Studenterna i den andra kvoten antas via en intervju och om det finns platser kvar efter att de i första kvoten antagits. Studenterna i den första kvoten behöver inte genomgå intervjun för att antas. Kravet på ett genomsnittsbetyg från gymnasieskolan på 7, för att ingå i första kvoten, infördes 2013 vilket verkar ha lett till att fler studenter med höga betyg från gymnasieskolan sökt sig till lärarutbildningen. Det verkar också ha lett till att lärarutbildningen minskat i volym från 3 521 studenter år 2012 till 2 372 år 2015¹⁶. I Finland är söktrycket till lärarutbildningarna så högt att studenter med låga betyg från gymnasieskolan har mycket små möjligheter att antas. Även tidigare svenska behörighetskrav har krävt betyget 3 på en 5-gradig skala i vissa ämnen för behörighet till högre utbildning¹⁷. Kraven har alltså tidigare utgått från ”medelbetyget” snarare än lägsta godkända betyg som i det nuvarande systemet.

Utredningen *En hållbar lärarutbildning konstaterade* att ”behörighetskraven bör generellt höjas” och att det kan vara motiverat att ”kräva ett högre betyg än godkänt i dessa ämnen som särskild behörighet”¹⁸. Utredningen föreslog att ”behörighetskraven för lärarutbildningen ses över i syfte att skärpa kraven och höja nivån på de sökandes

¹³ För beskrivning av dessa regler se t.ex. <http://www.csn.se/hogskola/krav/studieresultat>

¹⁴ Se t.ex. Lärarnas riksförbund: <http://www.svd.se/hoj-kraven-for-den-som-laser-till-larare>

Liberalerna: <http://www.svd.se/l-hoj-kraven-for-att-komma-in-pa-lararutbildningen>

Socialdemokraterna: <http://www.socialdemokraterna.se/skolforstag>

Moderaterna: <https://data.riksdagen.se/fil/512AECAB-C177-4C9C-A7F2-3ACA7685F655>

¹⁵ <http://www.samordnaopptak.no/info/opptak/spesielle-opptakskrav/opptakskravet-til-laererutdanninger-2016>

¹⁶ <http://www.folkeskolen.dk/567585/laererstuderende-flere-og-flere-moeder-op-med-et-gymnasie-snit-paa-over-10>

¹⁷ Se t.ex. sida 91 i Tillträde till högre utbildning – en evighetsfråga. Högskoleverket 1997.

I utbildningskataloger från 80- och 90-talet är betygskrav på 3 (på den 5-gradiga skalan) för behörighet vanligt.

¹⁸ En hållbar lärarutbildning – Betänkande av Utredningen om en ny lärarutbildning. SOU 2008:109.

Datum
2017-01-23

förkunskaper”. I propositionen *Bäst i klassen*¹⁹ konstaterade regeringen att ”behörighetskrav till utbildning som leder till lärarexamina kan behöva skärpas” och att ”Högskoleverket med stor sannolikhet kommer att behöva revidera de särskilda behörighetskrav som ska gälla för tillträde till utbildning som vänder sig till nybörjare och som leder till förskollärary-, grundlärary- och ämnesläraryexamen”.

Både den norska och den danska varianten av betygskrav verkar syfta till att försvåra för studenter med under medel i betyg från gymnasieskolan att antas till lärarutbildningen. De tidigare svenska behörighetsreglerna för studier på högskolan har också byggt på denna princip. Så diskussionen om att lärarstudenterna ska rekryteras bland de som presterat över eller runt medel på gymnasieskolan är inte ny. Flera av de förslag på temat som presenterats på senare år kan ses som önskan att återgå till en sådan princip. Väldigt tydligt uttryckte Socialdemokraterna denna önskan i augusti 2014, när de lanserade förslaget att lärarstudenterna skulle ha minst 14,0 i gymnasiebetyg eller 0,9 på högskoleprovet, för att antas till lärarutbildningen²⁰.

De genomsnittliga jämförelsetalen för de elever som gick ut den nya gymnasieskolan 2014 var 14,0. Jämförelsetalet för studenter som läst yrkesprogram var 13,0 poäng och jämförelsetalet för studenter som läst högskoleförberedande program var 14,6²¹. En betygsgräns för att antas till lärarutbildningen runt medel, jfr med figur 1, skulle få dramatiska konsekvenser för antagningen då en majoritet av nybörjarstudenterna på alla de svenska lärarutbildningarna har under 15 i gymnasiebetyg. Och på de fyra nya lärarutbildningarna har mellan 28 och 38 procent ett genomsnittsbetyg från gymnasieskolan på under 13.

Nuvarande behörighetsregler, som baseras på lägsta godkända betyg (E), har således i hög grad påverkat antagningen till lärarutbildningen eftersom utbildningarna är stora och ofta har lågt söktryck. Att principen för behörighet förändrats från ”medel” till lägsta godkända betyg har gjort att många studenter, med studieprestationer från gymnasieskolan på klart under medel, blivit behöriga för studier på högskola. Stora grupper av dessa har börjat på utbildningar med lågt söktryck, såsom lärarutbildningarna. Utbildningar med mycket högt söktryck har inte påverkats av denna principiella förändring, då urvalet leder till att bara studenter med höga betyg, eller högt resultat på högskoleprovet, antas. Gruppen studenter med låga betyg från gymnasieskolan förefaller dock klara sig relativt väl på vissa utbildningar, men betydligt sämre på andra. Ämnesläraryutbildningen och civilingenjörsutbildningen är exempel på utbildningar som dessa studenter förefaller ha svårt att ta sig igenom. En diskussion om huruvida kraven på förkunskaper bör höjas blir därför särskilt relevant för de utbildningar där studenter med lägre förkunskaper i hög grad hoppar av och förefaller ha svårt att klara av att bli godkända.

¹⁹ Bäst i klassen – en ny lärarutbildning. Regeringens proposition 2009/10:89.

²⁰ <http://sverigesradio.se/sida/artikel.aspx?programid=83&artikel=5939861>

²¹ <http://www.skolverket.se/statistik-och-utvardering/nyhetsarkiv/2015/nyheter-2015-1.229449/genomsnittlig-betygspoang-korrigerad-1.229450>

Datum
2017-01-23

Ett dilemma: högre behörighetskrav eller fortsatt utbyggnad av lärarutbildningen?

Behovet av lärare är stort och kommer redan med nuvarande behörighetskrav bli mycket svårt att möta. Regeringen har därför i omgångar satsat på en utbyggnad av lärarutbildningarna. En fortsatt utbyggnad av lärarutbildningen är sannolikt svårt att kombinera med högre krav på nybörjarstudenternas förkunskaper. Utifrån de danska erfarenheterna skulle ökade krav på förkunskaper för att antas till lärarutbildningen sannolikt leda till att fler studenter med höga betyg från gymnasieskolan söker sig till lärarutbildningarna. Baserat på resultat som presenteras i denna analys skulle avhoppen sannolikt också minska, särskilt på ämneslärarutbildningen. Men eftersom en så stor andel av de som idag antas till lärarutbildningen kommer från de lägre betygskategorierna skulle högre förkunskapskrav ändå mycket troligt leda till att färre lärare, inte bara antogs, utan också examinerades. I alla fall på kort sikt.

På förskollärarutbildningen skulle antagningsvolymerna påverkas mest negativt och genomströmningen minst positivt. På ämneslärarutbildningen skulle antagningsvolymerna påverkas minst negativt och genomströmningen mest positivt. Grundlärarutbildningen ligger mellan dessa båda. Yrkeslärarutbildningen har inte kunnat bedömas som de övriga lärarutbildningarna eftersom den är så kort.

En fortsatt utbyggnad av lärarutbildningen med nuvarande behörighetsregler, givet att inget dramatiskt händer med söktrycket, kan bara betyda att fler studenter ur de lägre betygsintervallen antas. En sådan utbyggnad av lärarutbildningarna kommer med säkerhet att öka avhoppen eftersom studenterna från de lägre betygsintervallen hoppar av i betydligt högre grad.

Ur ett resursutnyttjandeperspektiv är det problematiskt att studenter lockas till utbildningar de har dåliga förutsättningar att klara av. Många riskerar att dra på sig studieskulder utan att kunna ta ut en examen. Resultaten som presenterats ovan tyder på att studenter i de lägre betygsintervallen har svårt att klara av vissa utbildningar trots att de har den grundläggande och särskilda behörighet som krävs. Baserat på statistiken om avhopp och studieprestationer är alltså en fortsatt utbyggnad av ämneslärarutbildningen särskilt problematiskt då studenterna med låga gymnasiebetyg hoppar av i hög grad och förefaller ha svårt att ta de högskolepoäng som krävs för fortsatt studiefinansiering via CSN.

Även ur lärosätenas perspektiv går det rimligtvis stora resurser till att hjälpa studenter med sämre förutsättningar att ta sig igenom utbildningen. Ur ett lärarförsörjningsperspektiv skulle högre behörighetskrav med alla säkerhet betyda färre examinerade lärare, vilket skulle få konsekvenser för elever, skolor och skolhuvudmän.

Ur ett kvalitetsperspektiv framförs ofta argumentationen att högre behörighetskrav leder till att kvaliteten på undervisningen kan höjas eftersom studenterna då som grupp skulle få bättre förkunskaper. Argumentationen fortsätter med att kraven på studenterna skulle kunna höjas under utbildningen och att de därför skulle examineras som lärare med bättre kunskaper och färdigheter för läraryrket. Ofta framförs också att högre behörighetskrav skulle höja både utbildningens och yrkets status. Några direkta empiriska belägg för

Datum
2017-01-23

dessa arguments giltighet är svåra att finna. Men den tendens som verkar finnas, att den typiska studenten ofta tar strax över 50 högskolepoäng oberoende av utbildning, kan tyda på att kraven anpassas efter studenten med för utbildningen typiska gymnasiebetyg. Och att kraven på studenternas prestationer för godkänt betyg därför skulle kunna höjas om den typiska studentens förkunskaper höjs.

UKÄ menar att de empiriska resultat som presenterats i denna analys aktualiserar frågan om huruvida de krav på förkunskaper som idag ställs på studenterna är ändamålsenliga. Det är samtidigt angeläget att de perspektiv vi presenterar i denna analys ställs mot varandra inför beslut som rör behörighetskrav och dimensionering.