

# Etablering på arbetsmarknaden efter studier i högskolan

Examinerade på grundnivå och avancerad nivå  
2020/21



Utgiven av Universitetskanslersämbetet 2024

Författare: Louisa Vogiazides

Diarienummer: 51-00041-24

Rapportnummer: 2024:33

Universitetskanslersämbetet • Hammarbybacken 31 • Box 6024, 121 06 Johanneshov  
tfn 08-563 085 00 • e-post [registrator@uka.se](mailto:registrator@uka.se) • [www.uka.se](http://www.uka.se)

# Innehåll

Etablering på arbetsmarknaden .....	4
Etableringsstatistiken .....	4
Etableringen ökade för både kvinnor och män .....	5
Högst etablering för personer med yrkesexamina .....	7
Etableringsgraden för generella examina varierar mellan inriktningar .....	8
Lägre etablering för examinerade med utländsk bakgrund .....	9
Näringslivet är största sektorn .....	10
Bilaga Beskrivning av etableringsmättet .....	11

# Etablering på arbetsmarknaden

Ett sätt att mäta hur högskoleutbildning motsvarar arbetsmarknadens behov är att undersöka i vilken utsträckning de som tar en examen etablerar sig på arbetsmarknaden. I denna rapport redovisar UKÄ uppgifter om etablering på arbetsmarknaden 1–1,5 år efter examen på grundnivå eller avancerad nivå för examinerade läsåret 2020/21.

## Etableringsstatistiken

I UKÄ:s etableringsstatistik definieras etablerade som personer med en god ställning på arbetsmarknaden. Det innebär att de var sysselsatta i november det aktuella uppföljningsåret, att de hade en relativt hög arbetsinkomst och att personerna inte varit arbetslösa någon gång under året (se faktaruta nedan). Etableringsmättet är relativt strikt och innebär att individerna är väl förankrade på arbetsmarknaden. Andelen etablerade av de examinerade kallas också för etableringsgrad.

### Vem räknas som etablerad?

För att räknas som etablerad på arbetsmarknaden krävs att individen uppfyller följande kriterier det aktuella uppföljningsåret (2022):

- Personen är sysselsatt i november månad enligt den definition som SCB använder i sysselsättningsregistret.
- Den sammanräknade arbetsinkomsten under året ska överstiga 268 700 kronor.
- Det ska inte finnas några händelser som indikerar perioder av arbetslöshet (på heltid eller deltid) eller att personen varit föremål för arbetsmarknadspolitiska åtgärder.

Populationen delas in i fyra kategorier utifrån hur stark ställning olika individerna har på arbetsmarknaden:

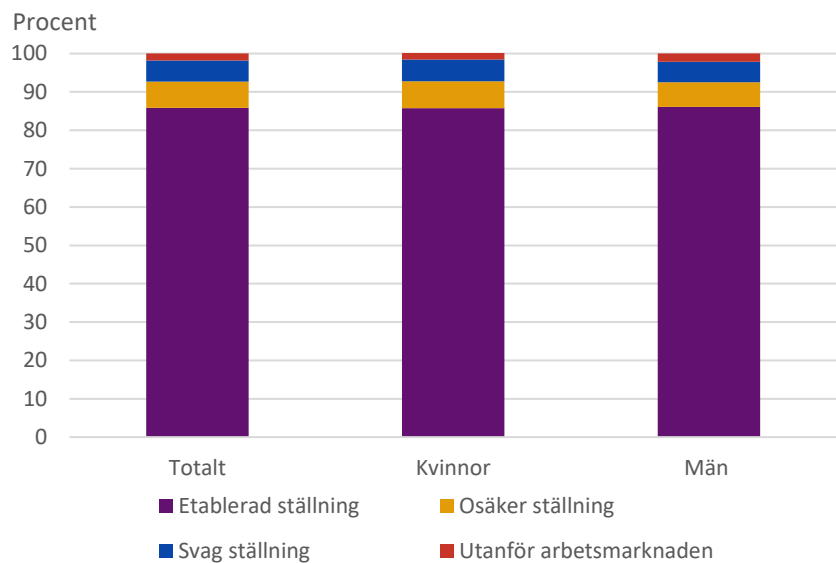
- *Etablerad ställning*: God ställning på arbetsmarknaden
- *Osäker ställning*: Relativt låg arbetsinkomst eller förekomst av arbetslöshet
- *Svag ställning*: Låg arbetsinkomst eller förekomst av heltidsarbetslöshet en stor del av året
- *Utanför arbetsmarknaden*: Ingen arbetsinkomst

Personer som antingen studerar eller har flyttat utomlands under uppföljningsåret exkluderas från analysen.

## En majoritet var etablerade på arbetsmarknaden

De allra flesta som examineras från en utbildning vid universitet och högskolor etablerar sig snabbt på arbetsmarknaden. Av de som tog en examen på grundnivå eller avancerad nivå under läsåret 2020/21 var 86 procent av både kvinnor och män etablerade på arbetsmarknaden efter 1–1,5 år (figur 1).

Figur 1. Arbetsmarknadsställning (procent) 2022 för personer som examinerades på grundnivå och avancerad nivå läsåret 2020/21. Totalt och uppdelat på kvinnor och män.



Men alla examinerade lyckas inte etablera sig på arbetsmarknaden. Av de som examinerades läsåret 2020/21 hade 7 procent en osäker ställning på arbetsmarknaden, vilket innebär en relativt låg arbetsinkomst eller förekomst av arbetslöshet. Ytterligare 6 procent hade en svag ställning på arbetsmarknaden, vilket betyder låg arbetsinkomst eller förekomst av heltidsarbetslöshet en stor del av året. En liten grupp stod helt utanför arbetsmarknaden – knappt 2 procent av de examinerade.

Svårighet att etablera sig på arbetsmarknaden kan sammantaget uttryckas som andelen av de examinerade som antingen har svag arbetsmarknadsställning eller som står utanför arbetsmarknaden. Om de här två grupperna slås samman hade drygt 7 procent svårt att etablera sig på arbetsmarknaden 1–1,5 år efter examen.

## Etableringen ökade för både kvinnor och män

Andelen examinerade med en etablerad ställning 1–1,5 år efter examen ökade mellan 2021 och 2022. 86 procent av både kvinnorna och männen som examinerades läsåret 2020/21 var etablerade 1–1,5 år efter examen,

vilket är en ökning med 2 procentenheter jämfört med de som examinerades läsåret innan (tabell 1). En något mindre andel av både kvinnor och män som examinerades under 2020/21 hade dessutom en osäker ställning på arbetsmarknaden jämfört med de som examinerades under 2019/20.

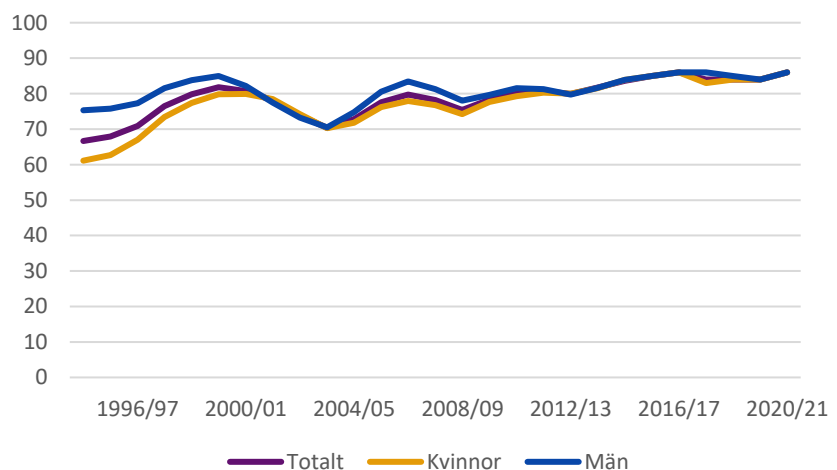
Tabell 1. Arbetsmarknadsställning (procent) 1–1,5 år efter examen för personer som examinerades på grundnivå eller avancerad nivå läsåren 2019/20 och 2020/21. Totalt och uppdelat på kvinnor och män.

	Totalt		Kvinnor		Män	
	2019/20	2020/21	2019/20	2020/21	2019/20	2020/21
Etablerad ställning	84	86	84	86	84	86
Osäker ställning	8	7	8	7	7	6
Svag ställning	6	6	6	6	6	5
Utanför arbetsmarknaden	2	2	2	2	3	2

Uppföljningen av de examinerade 2020/21 gjordes 2022, det vill säga året när de flesta pandemirestriktioner togs bort. Det kan vara en förklaring till att andelen etablerade bland de examinerade 2020/21 ökade jämfört med året innan.

Samtidigt är etableringsgraden för de som examinerades 2020/21 och följdes upp 2022 den högsta hittills. Endast examinerade läsåret 2016/17 hade en lika hög etableringsgrad (86 procent) (figur 2).

Figur 2. Etableringsgrad (procent) 1–1,5 år efter examen, totalt och för kvinnor och män som tog en examen läsåren 1994/95–2020/21.



När man jämför etableringsgraden över tid är det viktigt att notera att personerna som fortsätter studera efter en avlagd examen inte ingår i den gruppen examinerade som följs upp. Vid en lågkonjunktur kan vissa examinerade välja att fortsätta studera eftersom de inte lyckas få något jobb vilket har skett under pandemin.

## Högst etablering för personer med yrkesexamina

Även om etableringsgraden totalt sett är relativt hög finns det tydliga skillnader i etablering mellan examinerade med olika typer av examina. Av de som tog en yrkesexamen läsåret 2020/21 var 91 procent etablerade 1–1,5 år efter examen, jämfört med 80 procent för personer som tog en generell examen. För personer som tog en konstnärlig examen var etableringsgraden betydligt lägre jämfört med de två andra grupperna, endast 41 procent (tabell 2). En förklaring kan vara att många som tar en konstnärlig examen arbetar som konstnärer eller kulturarbetare som ofta försörjer sig genom stipendier och bidrag som i vissa fall är skattebefriade och därmed inte räknas som en inkomst i statistiken.

Etableringsgraden året 2022 ökade för alla tre typer av examina jämfört med året innan.

Tabell 2. Etableringsgrad (procent) 1–1,5 år efter examen för yrkesexamina, generella examina och konstnärliga examina, läsåren 2019/20 och 2020/21.

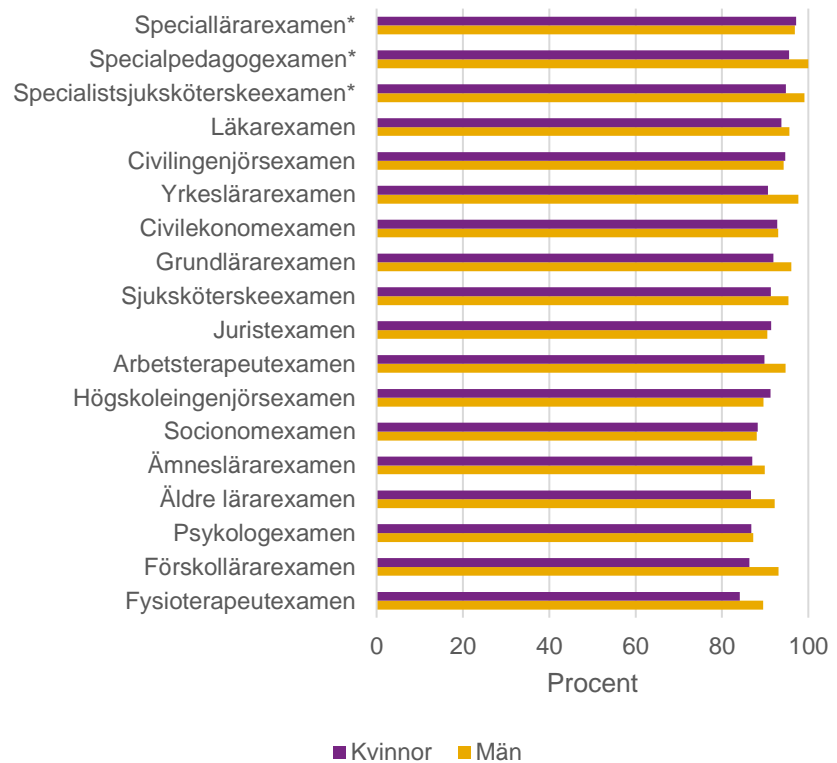
	Totalt (%)		Kvinnor (%)		Män (%)	
	2019/20	2020/21	2019/20	2020/21	2019/20	2020/21
Yrkesexamina	89	91	89	90	90	93
Generella examina	77	80	77	79	77	80
Konstnärliga examina	39	41	38	41	42	42

## Hög etablering bland civilingenjörer och sjuksköterskor

Civilingenjörsexamen och sjuksköterskeexamen var de vanligaste yrkesexamina 2020/21. Examinerade från dessa utbildningar har också en hög etableringsgrad. I figur 3 framgår att 94 procent av de som tog en civilingenjörsexamen och 92 procent av de som tog en sjuksköterskeexamen var etablerade på arbetsmarknaden 1–1,5 år efter examen.

Bland de 18 vanligaste yrkesexamina hade personer med en speciallärarexamen den allra högsta etableringsgraden (97 procent), följt av personer med en specialpedagogexamen (96 procent) och personer med en specialistsjuksköterskeexamen (95 procent). Dessa tre utbildningar är påbyggnadsutbildningar, vilket betyder att de kräver en tidigare högskoleutbildning. Personerna som läste påbyggnadsutbildningar var därmed sannolikt etablerade på arbetsmarknaden redan innan de påbörjade sin utbildning. Även de med läkarexamen och yrkeslärarexamen hade en hög etableringsgrad (95 respektive 94 procent).

Figur 3. Etableringsgrad (procent) 1–1,5 år efter examen för 18 yrkesexamina med flest examinerade, läsåret 2020/21. Uppdelat på kvinnor och män. Sorterat på den totala andelen examinerade. \* indikerar påbyggnadsutbildning.



## Etableringsgraden för generella examina varierar mellan inriktningar

Etableringsgraden för de som tar en generell examen tenderar att vara lägre än för de som tar en yrkesexamen – för de som tog en generell examen 2020/21 var etableringsgraden 80 procent (tabell 3). Liksom för yrkesexamina finns det stora skillnader mellan olika utbildningar. Högst etableringsgrad hade de som tog en generell examen inom hälso- och sjukvård samt social omsorg och pedagogik och lärarutbildning (84 procent). Även personer med en generell examen inom teknik och tillverkning hade en hög etablering (83 procent). Lägst etableringsgrad hade examinerade inom humaniora och konst med 60 procent.



Tabell 3. Etableringsgrad (procent) 1–1,5 år efter examen för generella examina uppdelad på ämnesinriktningar, läsåren 2019/20 och 2020/21.

	Totalt (%)		Kvinnor (%)		Män (%)	
	2019/20	2020/21	2019/20	2020/21	2019/20	2020/21
Generella examina – totalt	77	80	77	79	77	80
Pedagogik och lärarutbildning	80	84	81	83	78	88
Humaniora och konst	53	60	54	61	53	57
Samhälls- vetenskap, juridik, handel, administration	78	81	78	81	79	81
Natur- vetenskap, matematik och data	78	80	76	77	80	82
Teknik och tillverkning	79	83	78	81	80	83
Lant- och skogsbruk samt djursjukvård	80	75	81	73	76	78
Hälsa- och sjukvård samt social omsorg	82	84	83	83	77	84
Tjänster	74	81	74	78	75	85

För de som tog ut en generell examen 2020/21 ökade etableringsgraden jämfört med examinerade läsåret innan inom nästan alla ämnesinriktningar. Detta är troligtvis en konsekvens av den gradvisa återhämtningen av ekonomin efter coronapandemin.

## Lägre etablering för examinerade med utländsk bakgrund

För examinerade läsåret 2020/21 med svensk bakgrund var etableringsgraden 1–1,5 år efter examen högre (88 procent) än för de med utländsk bakgrund (82 procent) (tabell 4).

Med svensk bakgrund avses personer födda i Sverige med minst en inrikes född förälder. Med utländsk bakgrund avses personer som antingen är utrikes födda eller födda i Sverige men har föräldrar som båda är utrikes födda. De inresande studenterna ingår inte i gruppen examinerade med utländsk bakgrund. Inresande studenter är studenter som kommit till Sverige för att studera och inte bodde i Sverige innan de påbörjade sina studier.

Skillnaden i etableringsgrad mellan personer med utländsk bakgrund och personer med svensk bakgrund var större för män (7 procentenheter) än

för kvinnor (4 procentenheter). Etableringsgraden för examinerade med utländsk bakgrund som tog en examen läsåret 2020/21 var två procentenheter högre än för de som tog en examen föregående läsår.

Tabell 4. Etableringsgraden (procent) 1–1,5 år efter examen för de examinerade läsåren 2019/20 och 2020/21, uppdelad på svensk och utländsk bakgrund.

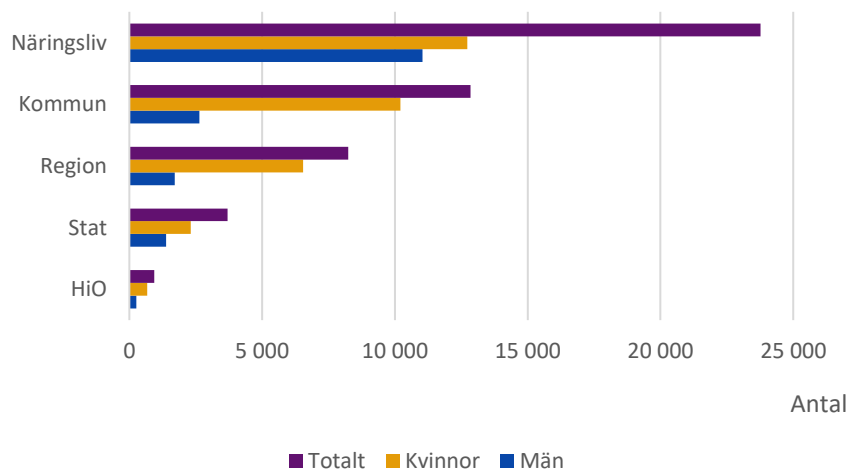
	Totalt		Kvinnor		Män	
	2019/20	2020/21	2019/20	2020/21	2019/20	2020/21
Svensk bakgrund	86	88	85	87	86	88
Utländsk bakgrund	80	82	81	83	79	81

## Näringslivet är största sektorn

Den svenska arbetsmarknaden präglas av en sned könsfördelning. Av de män som tog en examen läsåret 2020/21 och var etablerade 1–1,5 år efter examen arbetade flest i näringslivet. Näringslivet är den största sektorn även bland kvinnor men den dominerar inte lika tydligt. I stället arbetade ett betydligt större antal kvinnor inom den kommunala och den regionala sektorn jämfört med män (figur 4).

Kvinnors och mäns ojämna fördelning i olika sektorer speglar de könsbundna studievalen. Exempelvis är män i majoritet bland de examinerade inom teknik och tillverkning. De utbildningarna leder i hög grad till ett arbete i näringslivet. Kvinnor är i stället i majoritet inom lärarutbildningar och många hälso- och sjukvårdsutbildningar som i stor utsträckning leder till en anställning inom den kommunala och regionala sektorn.

Figur 4. Antal etablerade 2022 per sektor (näringsliv, kommun, region, stat och hushållens icke-vinstdrivande organisationer (HiO)), totalt och uppdelat på kön. Examinerade läsåret 2020/21. (I HiO ingår bland annat trossamfund, politiska partier och fackföreningar.)



# Bilaga

## Beskrivning av etableringsmättet

Den här bilagan innehåller en detaljerad genomgång av hur statistiken om etableringen på arbetsmarknaden är framtagen.

### Populationen

Analyserna görs baserat på en undersökningspopulation, som skiljer sig från baspopulationen. *Baspopulationen* omfattar alla individer som tog en examen på grundnivå eller avancerad nivå under ett visst läsår. *Undersökningspopulationen* omfattar alla individer som tog en examen på grundnivå eller avancerad nivå under ett visst läsår utom personer som troligen har flyttat utomlands samt personer som studerade i högskolan under uppföljningsåret.

Etableringsstatistiken avgränsas så att en person bara förekommer i materialet med en examen per läsår. Vid dubbelexamina<sup>1</sup>, prioriteras yrkesexamina före generella. Därefter prioriteras högsta nivå och senaste datum.

### Arbetsmarknadsställning

Vi delar in personerna som ingår i uppföljningen i fyra kategorier utifrån vilken ställning de har på arbetsmarknaden: *Etablerad ställning*, *Osäker ställning*, *Svag ställning* och *Utanför arbetsmarknaden*. Dessa fyra kategorier har inkluderats i analysen (och utgör nämnaren i andelsberäkningen).

### Etablerad på arbetsmarknaden

För att definieras som etablerad på arbetsmarknaden krävs att individen uppfyller samtliga av följande kriterier:

- Individen är sysselsatt i november månad det aktuella uppföljningsåret enligt den definition som Statistiska centralbyrån (SCB) använder i sysselsättningsregistret.

---

<sup>1</sup> Att studenten tar ut både en yrkesexamen och en generell examen för samma studier.

- Den sammanräknade arbetsinkomsten under året ska överstiga 268 700 kronor (år 2022).<sup>2</sup>
- Det ska inte finnas några händelser som visar perioder av arbetslöshet eller att individen har varit föremål för arbetsmarknadspolitiska åtgärder under året. Arbetslösheten kan vara på hel- eller deltid och gäller även arbetssökande med tillfällig timanställning.
- Individen definieras inte som studerande eller ”utanför populationen” (se definitioner nedan).

### Osäker ställning på arbetsmarknaden

- Arbetsinkomsten var i intervallet 227 500–268 700 kronor (år 2022).
- Individen har en lägre arbetsinkomst än 227 500 kronor, men betraktas som företagare, det vill säga har inkomst från aktiv näringsverksamhet.
- Arbetsinkomsten överstiger 268 700 kronor, men det förekommer arbetslöshet eller arbetsmarknadspolitiska åtgärder under året.
- Arbetsinkomsten överstiger 268 700 kronor, men individen uppfyller inte kriteriet ”sysselsatt i november månad”.
- Individen definieras inte som studerande eller ”utanför populationen” (se definitioner nedan).

### Svag ställning på arbetsmarknaden

- Arbetsinkomsten var i intervallet 1–227 499 kronor (år 2022). I den här gruppen kommer arbetsinkomsten enbart från anställning.
- Arbetsinkomsten överstiger 227 499 kronor, men det finns förekomst av arbetslöshet eller arbetsmarknadspolitiska åtgärder som överstiger 270 dagar under året.
- Individen definieras inte som studerande eller ”utanför populationen” (se definitioner nedan).

### Utanför arbetsmarknaden

- Det saknas inkomst från förvärvsarbete under det aktuella året.
- Individen definieras inte som studerande eller ”utanför populationen”.

---

<sup>2</sup> Arbetsinkomsten har räknats upp med den genomsnittliga takten på löneökningarna för varje år sedan 1996, vilket är det första året som ingår i beräkningen av etableringen av examinerade på grundnivå och avancerad nivå.

Två grupper ingår inte i beräkningarna för de redovisningar som avser ställningen på arbetsmarknaden: studerande och gruppen ”utanför populationen”.

## Studerande

Studerande ingår inte i beräkningen för de redovisningar som avser ställningen på arbetsmarknaden. Som studerande räknas en individ om följande kriterier är uppfyllda:

- Individen har under det aktuella året varit registrerad i högskolans forskarutbildning.
- Individen har under det aktuella året varit registrerad i högskolans utbildning på grundnivå eller avancerad nivå samtidigt som individen fått studiestöd.
- Individen har inte varit registrerad i någon högskoleutbildning, men fått minst 4 200 kronor i studiestöd (år 2022).

## Utanför populationen

Gruppen ”utanför populationen” ingår inte i beräkningen för de redovisningar som avser ställningen på arbetsmarknaden. Till gruppen ”utanför populationen” hör personer som avlidit, utvandrat eller som har ett personnummer som inte finns i registret över totalbefolkningen (RTB). Till ”utanför populationen” räknas en individ om följande kriterier är uppfyllda:

- Individen var inte folkbokförd i Sverige den 31 december under det aktuella året.
- Individen var inte folkbokförd i Sverige den 31 december året efter det aktuella året. Det här gäller enbart dem som inte tillhörde gruppen etablerade under det aktuella året.
- Individen saknar helt inkomster i Sverige under det aktuella året. Den disponibla inkomsten var 0 kronor.

## Inkomstgränser

Inkomstgränserna för att definiera olika ställningar på arbetsmarknaden har justerats för varje år sedan 1996, vilket är det första året som ingår i beräkningen av etableringen av examinerade på grundnivå och avancerad nivå. Den genomsnittliga löneförändringen på arbetsmarknaden används som uppräkningsfaktor för nästkommande uppföljningsår.

Inkomstgränserna som har använts för att definiera individers arbetsmarknadsställning under perioden 2014–2022 redovisas i tabell B1.

Tabell B1. Inkomstgränser i kronor för definitionen av högskoleexaminerades arbetsmarknadsställning.

År	Lägre gräns	Övre gräns
2014	186 500	220 400
2015	190 100	224 600
2016	194 900	230 200
2017	200 200	236 500
2018	205 500	242 800
2019	209 700	247 700
2020	214 500	253 300
2021	220 400	260 300
2022	227 500	268 700

## Data

Flera olika datakällor har använts för att klassificera ställningen på arbetsmarknaden eller för att fastställa om de examinerade fanns kvar till förfogande på den svenska arbetsmarknaden. Huvudkällan för att klassificera ställningen på arbetsmarknaden har varit inkomstuppgifter från kontrolluppgiftssystemet, de standardiserade räkenskapsutdragen, sociala transfereringar från Försäkringskassan och studieersättningar från Centrala studiestödsnämnden (CSN). Fram till och med uppföljningsåret 2021 har uppgifter om sysselsättning hämtats från SCB:s registerbaserade arbetsmarknadsstatistik (RAMS). Från och med uppföljningsåret 2022 baseras uppgifterna på SCB:s registerbaserade statistik i Befolkningens arbetsmarknadsstatus (BAS) (se nedan för mer information). Arbetsförmedlingens uppgifter om registrerade arbetssökande har använts som information om arbetslöshet och arbetsmarknadspolitiska åtgärder.

De ovan nämnda uppgifterna finns samlade i SCB:s databas Longitudinell integrationsdatabas för sjukförsäkrings- och arbetsmarknadsstudier (LISA). Huvudsyftet med LISA är att samla information från flera olika register inom det breda området utbildning, sysselsättning och inkomster. Populationen i databasen består av alla som är 16 år och äldre och som är folkbokförda i Sverige den 31 december aktuellt år.

Uppgifter om avlagda doktorsexamina samt uppgifter om fortsatta studier bland annat i forskarutbildningen har hämtats från Universitets- och högskoleregistret vid SCB.

## Ny datakälla från och med uppföljningsåret 2022

Från och med uppföljningsåret 2022 används en ny källa för arbetsmarknadsvariablerna i etableringsmättet, Befolkningens arbetsmarknadsstatus (BAS). UKÄ:s bedömning är att bytet av datakälla

endast påverkar etableringsmättet marginellt och därmed inte påverkar jämförbarheten över tid avseende etableringsstatistiken.

BAS ersätter Registerbaserad arbetsmarknadsstatistik (RAMS) som var grunden till etableringsstatistiken fram till uppföljningsåret 2021. BAS årsregister motsvarar RAMS i stor utsträckning, men det finns ett antal skillnader som berör etableringsmättet. De huvudsakliga skillnaderna är att nordiska inkomster inkluderas i BAS, att definitionen av företagare/egenföretagare har ändrats och att metoden för att klassa tillfälligt frånvarande som sysselsatta i en underkomponent till etableringsmättet har förändrats.<sup>3</sup>

SCB och UKÄ har analyserat hur övergången från RAMS till BAS påverkar etableringsstatistiken genom att jämföra uppgifterna för uppföljningsåret 2021 baserat på både RAMS och BAS (statistik från båda källorna finns tillgängligt för detta år). Analysen visade att skillnaden i den genomsnittliga andelen etablerade 1–1,5 år efter examen var mindre än 0,5 procentenheter (83,86 procent med RAMS och 84,33 procent med BAS). Därför bedöms att övergången till BAS som ny datakälla inte påverkar möjligheten att göra jämförelser etableringsmättet över tid.

---

<sup>3</sup> För mer information om skillnaderna mellan BAS och RAMS årsregister se [https://www.scb.se/contentassets/592dcafe2a3b4e65b8e5434796bab0af/skillnader\\_mellan\\_rams\\_och\\_bas\\_arsregister.pdf](https://www.scb.se/contentassets/592dcafe2a3b4e65b8e5434796bab0af/skillnader_mellan_rams_och_bas_arsregister.pdf)

Universitetskanslersämbetet (UKÄ) ska bidra till att stärka den svenska högskolan och Sverige som kunskapssamhälle. Vi granskar kvaliteten på högskoleutbildningarna, vi analyserar och följer upp utvecklingen inom högskolan och vi bevakar studenternas rättssäkerhet.

**uka.se**

