

PM

Avdelning
Analysavdelningen

Handläggare
Fredrik Svensson
+46 8 563 086 04
fredrik.svensson@uka.se

Genomströmningen i högskolan under coronapandemin – direkta avhopp

Regeringen gav 2020 UKÄ uppdraget att följa upp konsekvenserna för högskolans verksamhet av beslut och insatser som vidtagits med anledning av det nya coronaviruset och denna analys är en del av detta uppdrag.

Den 15 mars 2020 utfärdade Folkhälsomyndigheten rekommendationer om att undervisning på högskolenivå skulle genomföras på distans till följd av den nya pandemin orsakad av viruset Covid-19. Samtliga högskolor och universitet hörsammade Folkhälsomyndighetens råd.

Omställningen till distansundervisning har för de flesta högskoleutbildningar inneburit stora utmaningar. Det har förstås ställt stora krav både på lärare och studenter. Exempelvis har lärare behövt planera om sin undervisning och studenterna har behövt anpassa sin hemmiljö så att den fungerar för studier på distans.

En konsekvens av coronapandemin är att fler har påbörjat högskolestudier. Det är ett återkommande mönster under perioder av ekonomisk nedgång och mer osäker arbetsmarknad. Under coronapandemin har regeringen också satsat på omfattande utbyggnader av högskolan, vilket har lett till utökade utbildningsplatser på många utbildningar.

Omställningen till digital undervisning och en kraftig utbyggnad av högskolan skulle kunna påverka i vilken grad studenterna genomför sin utbildning. I den här studien undersöker vi genomströmningen genom att titta på programnybörjarnas avhopp från sina studier.

Syftet med den här studien är att undersöka i vilken grad studenterna på programutbildningar valt att hoppa av sin pågående utbildning under pandemin jämfört med motsvarande mått tidigare terminer.

Metod

Preliminära uppgifter för registreringar höstterminen 2020

Det finns en eftersläpning tidsmässigt för uppgifter om studenter i högskolan. De senaste uppgifterna som finns tillgängliga är preliminära och gäller för höstterminen 2020. Genom att använda preliminära registeruppgifter för höstterminen 2020 kan vi undersöka avhopp från program efter en termin för studenter som påbörjade en programutbildning vårterminen 2020, det vill säga under pandemins första termin.

Direkt avhopp – snabbstatistik

För att studera pandemins effekter på avhopp med så aktuell data som möjligt har vi tagit fram ett särskilt anpassat mått på avhopp från program. Vi kallar måttet *direkt avhopp*. Detta mått utgår ifrån alla studenter som påbörjat en programutbildning (yrkesexamensprogram eller generellt program) vårterminen 2020. Vi följer sedan upp vilken registrering studenten har efterföljande termin, alltså höstterminen 2020. Uppgifterna för registrering har vi delat upp i tre möjliga utfall. Dessa är:

1. Nybörjare på program termin 1 och registrerad termin 2 på samma program. Kan ha bytt lärosäte.
2. Nybörjare på program termin 1 och registrerad termin 2 på annat program eller fristående kurs. Kan ha bytt lärosäte.
3. Nybörjare på program termin 1 men inte registrerad på någon högskoleutbildning termin 2.

Vi kallar dessa utfall:

1. Kvar på programmet.
2. Kvar på högskolan men lämnat programmet.
3. Lämnat högskolan.

Direkta avhopp på program, lärosäten och för olika grupper av nybörjare

I den här PM redovisar vi direkta avhopp för nybörjare på programutbildningar (yrkesexamensprogram och generella program) vårterminerna 2010 till 2020. Vi redovisar uppgifter totalt för alla nybörjare, för nybörjare på de största yrkesexamensprogrammen samt för de lärosäten som har flest programstudenter. En eventuell pandemieffekt på direkta avhopp ska uppträda som skillnaden i direkta avhopp mellan de två sista datapunkterna, det vill säga mellan nybörjarna vårterminen 2019 och vårterminen 2020.

I det kommande avsnittet redovisar vi direkta avhopp för tre olika grupper av studenter:

- kön (kvinnor och män)

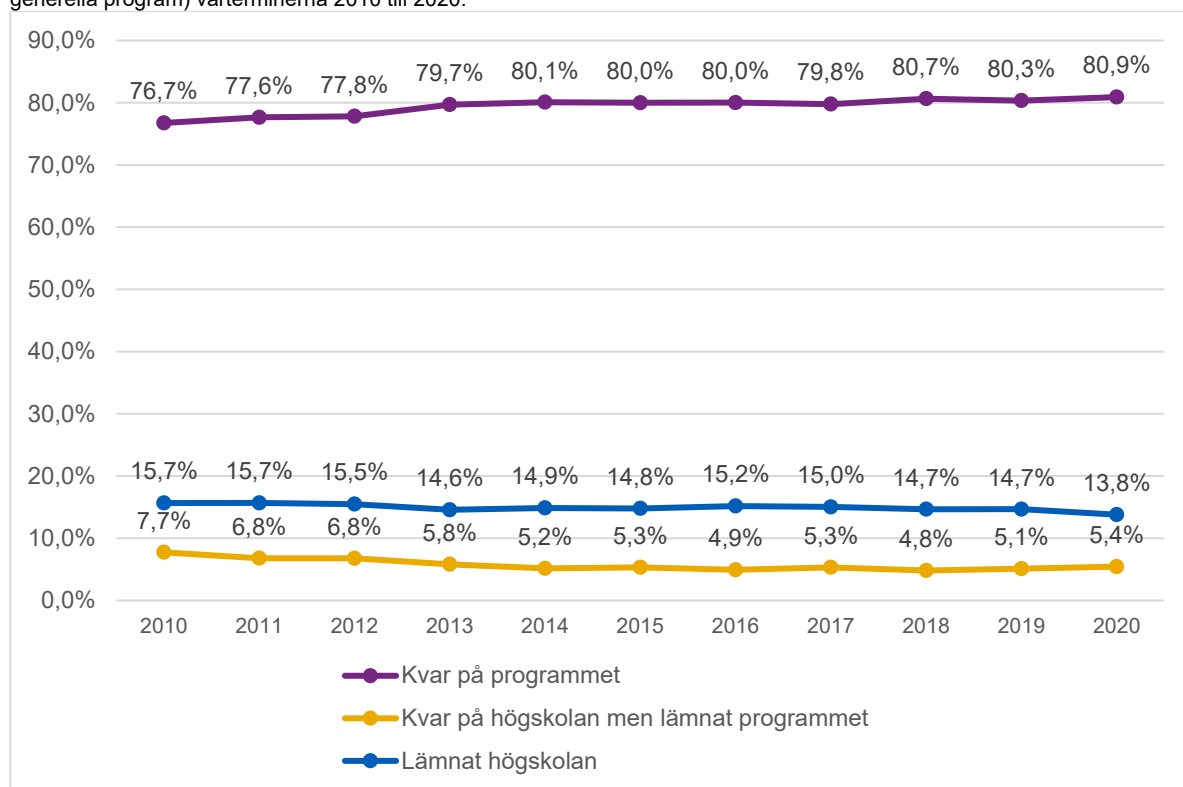
- social bakgrund (studenter med högutbildade föräldrar, studenter medelhögt utbildade föräldrar och studenter lågutbildade föräldrar)
- nationell bakgrund (inrikes födda med två inrikes födda föräldrar, inrikes födda med en inrikes och en utrikes född förälder, inrikes födda med två utrikes födda föräldrar och utrikes födda.

Direkta avhopp totalt och för program och lärosäten

Direkta avhopp för programnybörjarna totalt

I figur 1 redovisas direkta avhopp med de tre variabelutfallen beskrivna ovan. Totalt 80,9 procent av alla programnybörjare vårterminen 2020 var *kvar på programmet* (kan ha bytt lärosäte) höstterminen 2020 (figur 1). Det är en svag ökning jämfört med programnybörjarna vårterminen 2019 och drygt 4 procentenheter högre än för programnybörjarna vårterminen 2010. Resultaten tyder på en svag ökning av kvarvaron över den senaste tioårsperioden, men ingen tydlig pandemieffekt. Andelen som helt *lämnat högskolan* termin två har minskat med nästan två procentenheter från 2010 och 2020. Ungefär halva den förändringen skedde 2019 och 2020, från 14,7 till 13,8 procent. Det skulle alltså kunna vara så att coronapandemin förstärkt en redan existerande trend. Men skillnaderna mellan åren är små och mer data behövs för att slutgiltigt bedöma vad som är en långsiktig trend och vad som möjligen är en effekt av coronapandemin.

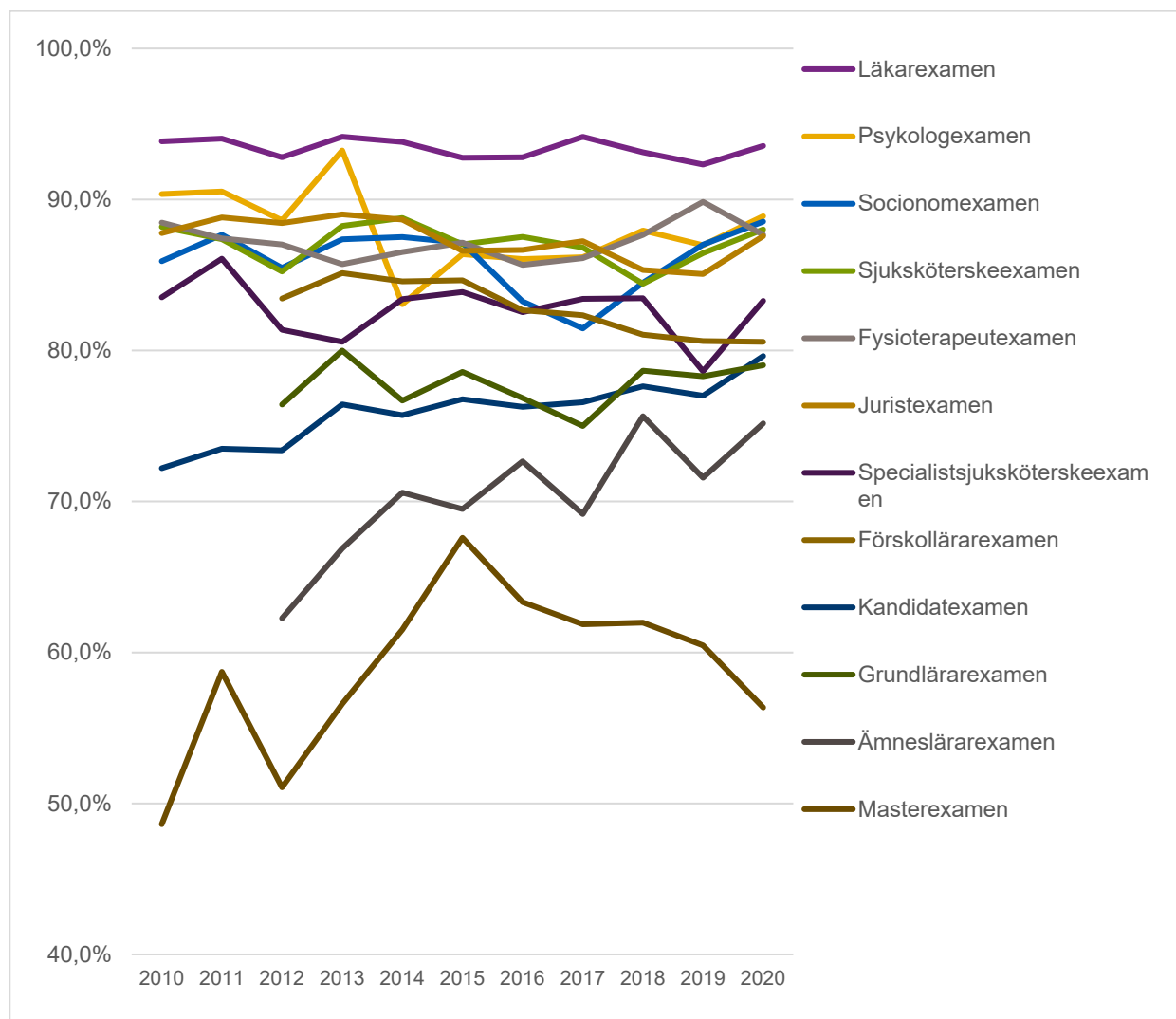
Figur 1. Direkta avhopp mätt med variabeln *kvar på programmet* för nybörjare på programutbildningar (yrkesexamen eller generella program) vårterminerna 2010 till 2020.



Direkta avhopp på de största programmen

I figur 2 redovisas direkta avhopp med variabelutfallet *kvar på programmet* på de största programmen som haft 200 nybörjare eller mer vårterminerna 2010 – 2020. Överlag är det stora skillnader mellan de olika programmen för hela den undersökta tidsperioden. Högst kvarvarar har nybörjarna på läkarprogrammet och lägst kvarvarar har nybörjarna på masterprogrammen. För vissa program syns långsiktiga trender, exempelvis har kvarvaron ökat kontinuerligt för nybörjare på kandidatprogram, medan den är mer eller mindre stabil på läkarprogrammet. På andra program fluktuerar kvarvaron en del mellan mätpunkterna. Inga kraftiga, generella pandemieffekter på direkta avhopp på programnivå går att utläsa med de här uppgifterna, men en majoritet av programmen har en liten ökning av kvarvaron mellan de två senaste mätpunkterna.

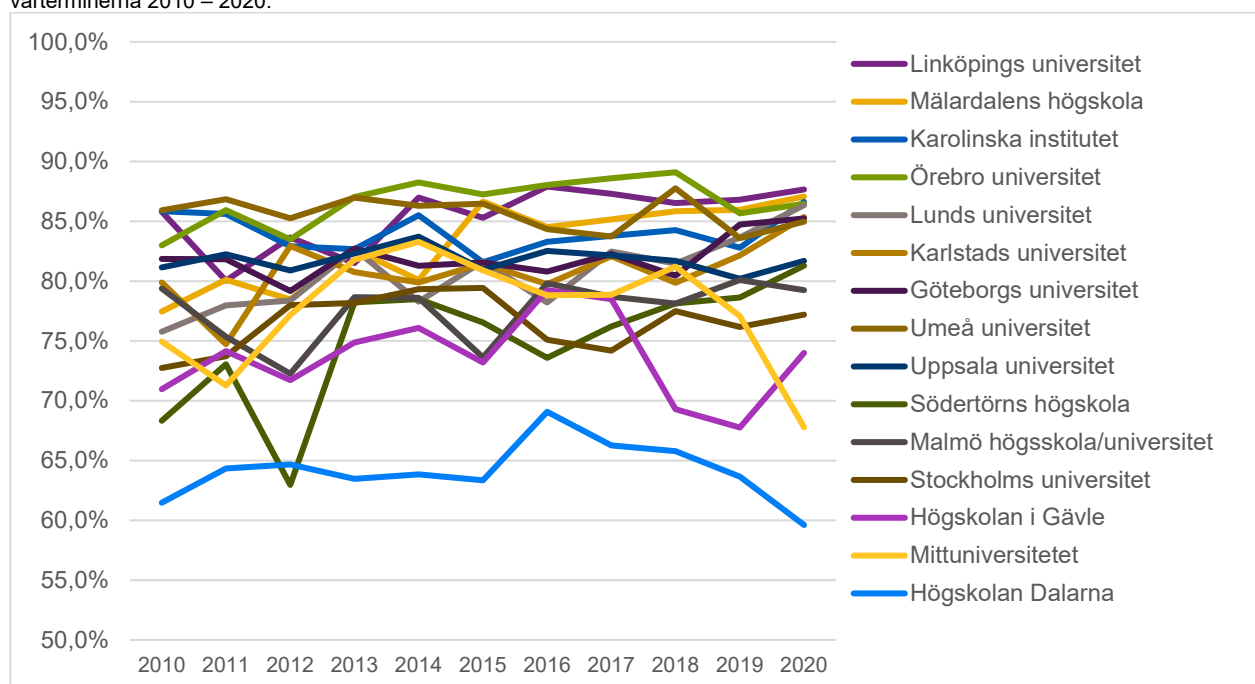
Figur 2. Direkta avhopp mätt med variabeln *kvar på programmet* för nybörjare på programutbildningar med mer än 200 nybörjare vårterminerna 2010 – 2020.



Direkta avhopp på lärosätena med flest programnybörjare

När analyserna av direkta avhopp görs uppdelat på lärosäte är det liksom på programnivå stora skillnader. De lärosäten som ingår har mer än 200 programnybörjare alla vårterminer 2010 – 2020. Den här skillnaden kan delvis förklaras av skillnader i utbildningsutbudet, eftersom kvarvaron till stor del är programspecifik (se ovan). Men det finns förstås andra faktorer som påverkar avhopp/genomströmningen. Liksom på programnivå går det inte på lärosätetsnivå att se några tydliga pandemieffekter på direkta avhopp.

Figur 3. Direkta avhopp mätt med variabeln *kvar på programmet* för lärosäten med mer än 200 programnybörjare vårterminerna 2010 – 2020.

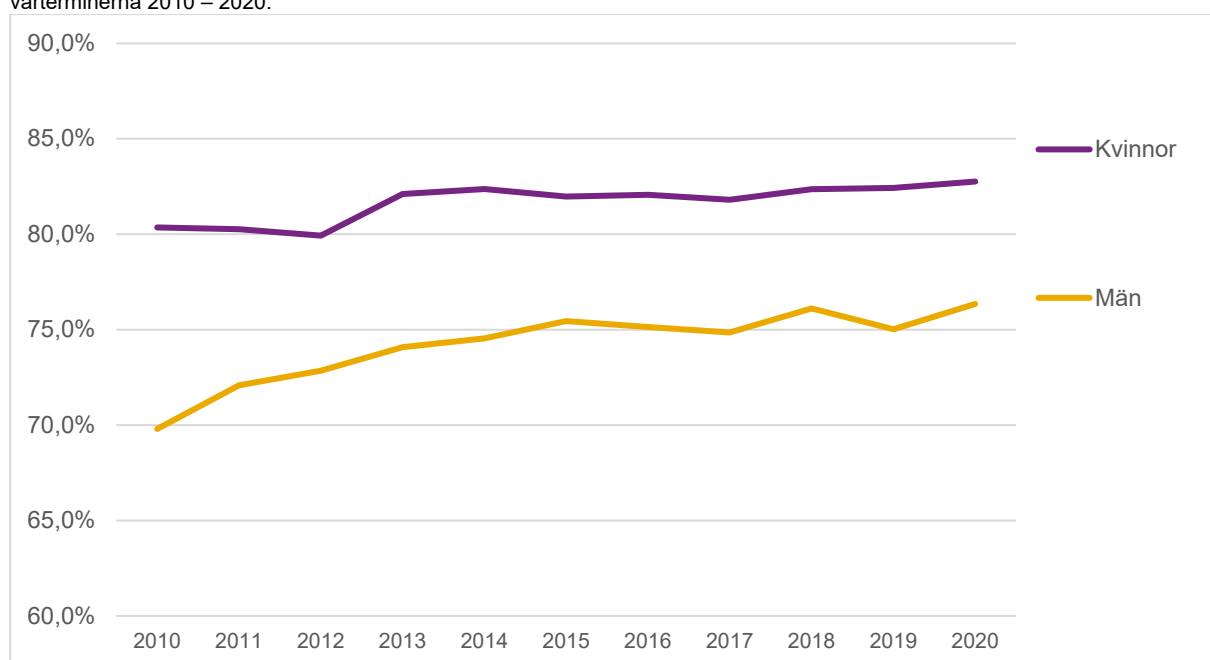


Har olika grupper av studenter påverkats på olika sätt?

Skillnader mellan kvinnor och män

Här redovisar vi direkta avhopp för programnybörjare vårterminerna 2010 – 2020 uppdelat på kvinnor och män (figur 4). Kvinnor har genomgående högre kvarvaro jämfört med män. Trenden för både kvinnor och män är uppåtgående och det gäller i synnerhet för männen, men det går inte att se någon tydlig pandemieffekt på direkta avhopp varken för kvinnor eller män.

Figur 4. Direkta avhopp mätt med variabeln *kvar på programmet* för kvinnor och män som var programnybörjare vårterminerna 2010 – 2020.

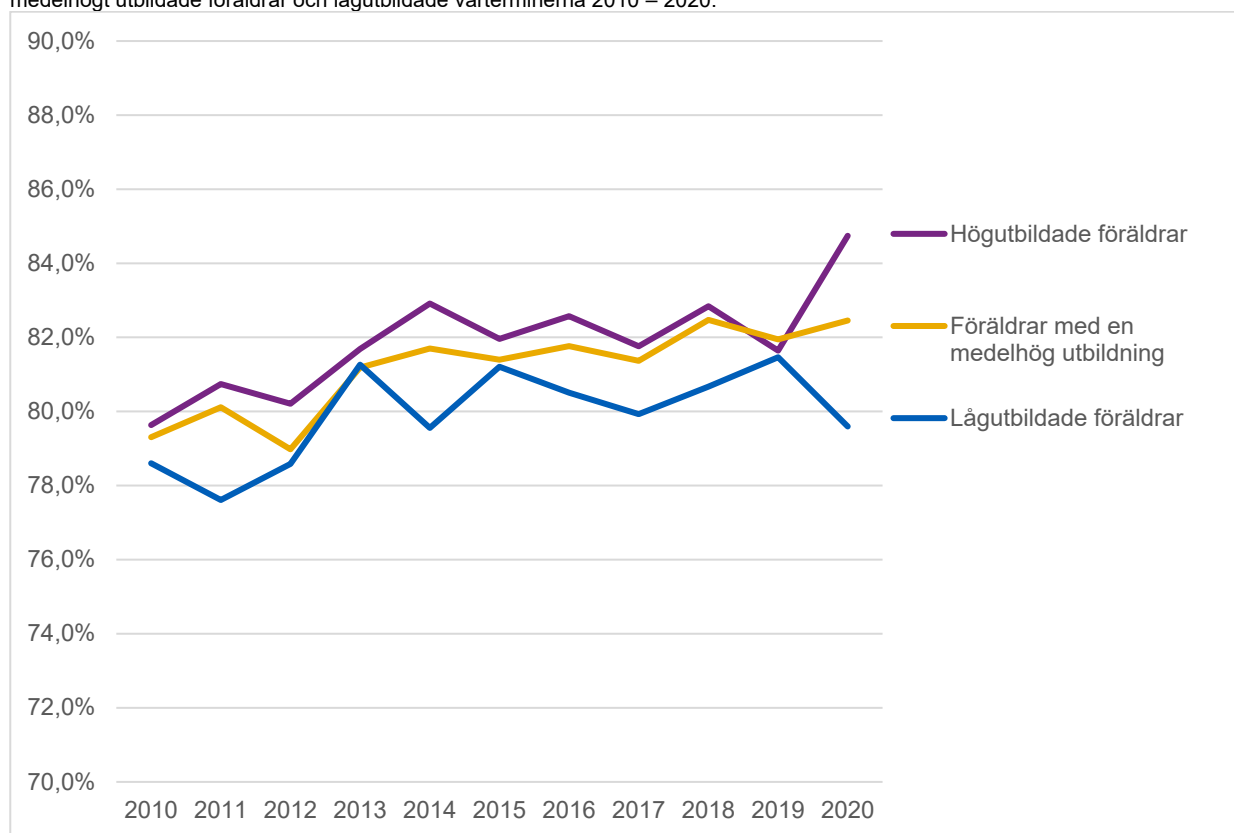


Skillnader utifrån nybörjarnas sociala bakgrund – en pandemieffekt?

Här undersöker vi sambandet mellan programnybörjarnas sociala bakgrund och direkta avhopp. Nybörjarna delades in i tre grupper efter föräldrarnas utbildningsnivå: de med högutbildade föräldrar (minst en treårig eftergymnasial utbildning), medelhögt utbildade föräldrar (treårig gymnasieutbildning eller en eftergymnasial utbildning kortare än tre år) och lågutbildade föräldrar (högst tvåårig gymnasieutbildning).

Programnybörjare med högutbildade föräldrar har under den undersökta tidsperioden något högre kvarvaro än nybörjare med medelhögt utbildade föräldrar som in sin tur har något högre kvarvaro än nybörjare med lågutbildade föräldrar. En uppåtgående trend i kvarvaro syns för alla tre grupper (figur 5). Kvarvaron vårterminen 2020 har sedan föregående vårtermin ökat med 3,1 procentenheter för nybörjare med högutbildade föräldrar. Samtidigt har den minskat med 1,9 procentenheter för nybörjare med lågutbildade föräldrar. Kurvorna uppvisar en årlig variation som gör det lite svårt att säga vad som sannolikt är en effekt av pandemin och vad som är en normalt förekommande variation. Skillnaden mellan grupperna som uppstod mellan 2019 och 2020 är dock så stor att det kan vara en effekt av pandemin, men i nuläget bör detta snarast betraktas som en hypotes väl värd att studera vidare när ordinarie statistik blir tillgänglig.

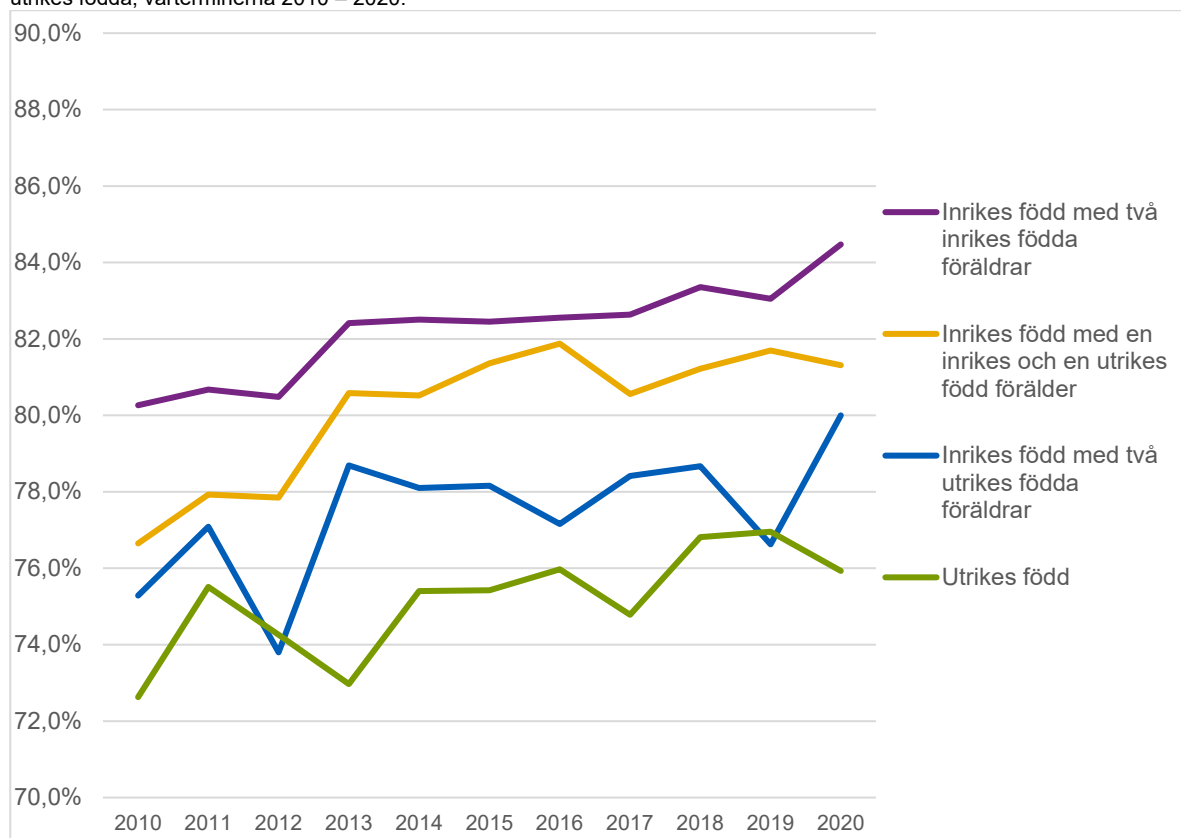
Figur 5. Direkta avhopp mätt med variabeln *kvar på programmet* för programnybörjare med högutbildade föräldrar, medelhögt utbildade föräldrar och lågutbildade vårterminerna 2010 – 2020.



Skillnader utifrån programnybörjarnas nationella bakgrund

Slutligen redovisar vi direkta avhopp för programnybörjarna vårterminerna 2010 – 2020 uppdelat på studenternas nationella bakgrund. Nybörjarna delades in i fyra grupper: inrikes födda med två inrikes födda föräldrar (svensk bakgrund), inrikes födda med en inrikes och en utrikes född förälder (svensk bakgrund), inrikes födda med två utrikes födda föräldrar (utländsk bakgrund) och utrikes födda (utländsk bakgrund). Som vi kan se i figur 6 är kvarvaron för alla undersökta vårterminer högst för nybörjare med svensk bakgrund, medan utrikes födda i de flesta jämförelser har lägst kvarvaro. Samtliga grupper uppvisar en längre uppåtgående trend. Resultatet tyder inte på någon tydlig pandemieffekt på direkta avhopp beroende på nationell bakgrund.

Figur 6. Direkta avhopp mätt med variabeln *kvar på programmet* för programnybörjare som var inrikes födda med två inrikes födda föräldrar, inrikes födda med en inrikes och en utrikes född förälder, inrikes födda med två utrikes födda föräldrar eller utrikes födda, vårterminerna 2010 – 2020.



Slutsats

Syftet med den här studien är att undersöka i vilken grad nybörjare på programutbildningar valt att hoppa av sina pågående utbildningar under pandemin jämfört med motsvarande mått tidigare terminer. Våra analyser tyder inte på några stora pandemieffekter i form av direkta avhopp. Skillnaden som identifierats mellan studenter med olika social bakgrund kan dock vara värd att studera vidare då fler uppgifter blir tillgängliga.