

Avdelning
Analysavdelningen

Handläggare
Ulrika Boman
+46 8 563 087 45
ulrika.boman@uka.se

Rekryteringen till högskolan – i riket och per län och kommun

I denna statistiska analys redovisar vi hur stor andel av unga kvinnor och män som har påbörjat högskolestudier senast vid 19 års, 21 års och 24 års ålder, totalt för riket samt för olika län och kommuner. Tyngdpunkten ligger på det senaste uppföljningsåret som är 2020, och gäller dem som är födda 2001, 1999 och 1996 och som år 2020 alltså uppnått en ålder av 19, 21 och 24 år. En särskild jämförelse görs även med år 2019 för att följa upp eventuella följdverkningar av coronapandemin på övergången till högskolestudier i den yngsta kohorten. Utgångspunkten för de geografiska uppgifterna är den kommun och det län där ungdomarna var folkbokförda det år de fyllde 18.

Andelen som påbörjade högskolestudier direkt efter gymnasiet är den högsta på 15 år

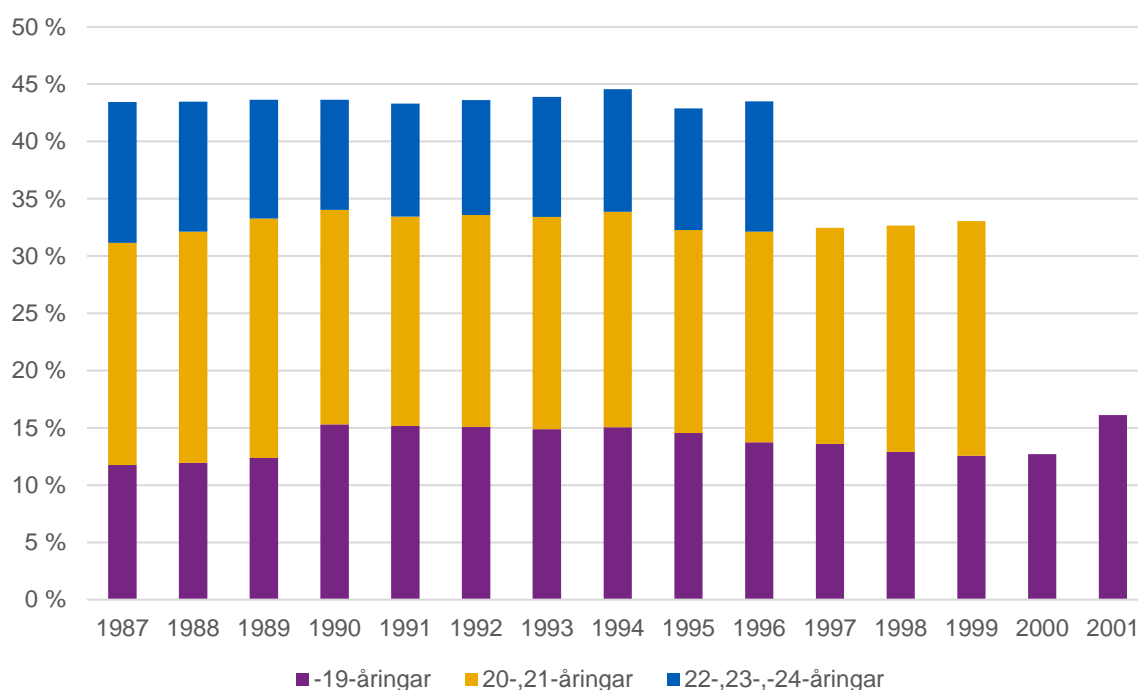
Uppföljningsåret 2020 var det 16,1 procent av dem som var födda år 2001, och som alltså fyllde 19 år under året, som hade påbörjat en högskoleutbildning. Jämfört med föregående år var motsvarande andel bland 19-åringarna 12,7 procent vilket innebär en ökning med 3,4 procentenheter. Det är den högsta andelen under den senaste 15-årsperioden, och med största sannolikhet en konsekvens av coronapandemin som tog sin början i mars 2020.

Sett till de senaste femton åren steg andelen som påbörjade högskolestudier vid senast 19 års ålder, alltså direkt efter gymnasiet, bland årskullarna födda mellan 1990 och 1994 till cirka 15 procent. För årskullarna som föddes efter 1994 har det varit en nedåtgående trend, som alltså det senaste året brutits rejält (se Figur 1).

De flesta som börjar en högskoleutbildning gör det efter 19 års ålder. Om uppföljningstiden utökas till två år, dvs. till det år man fyller 21, sker en rejäl ökning i andelen som påbörjar högre studier. Av de som föddes 1999 påbörjade 33,1 procent högskolestudier senast vid 21 års ålder, vilket är en dryg fördubbling mellan 19 år till 21 års ålder. Det är en svag ökning jämfört med föregående år (från 32,7 procent).

Om uppföljningstiden utökas till fem år dvs. till det år man fyller 24 år, ökade andelen till 43,5 procent bland de som föddes 1996. Det är en ökning med 0,6 procentenheter jämfört med året innan. Det har dock varit mycket små förändringar över tid – för årskullarna som föddes mellan 1987 och 1996 har andelen som påbörjade en högskoleutbildning senast vid 24 års ålder varierat mellan 42,9 och 44,6 procent. Den högsta uppmätta andelen var i årskullen som föddes 1994, vid uppföljningsåret 2018.

Figur 1. Andelar i årskullar födda 1987–2001 som påbörjat högskolestudier senast vid 19, 21 och 24 års ålder.

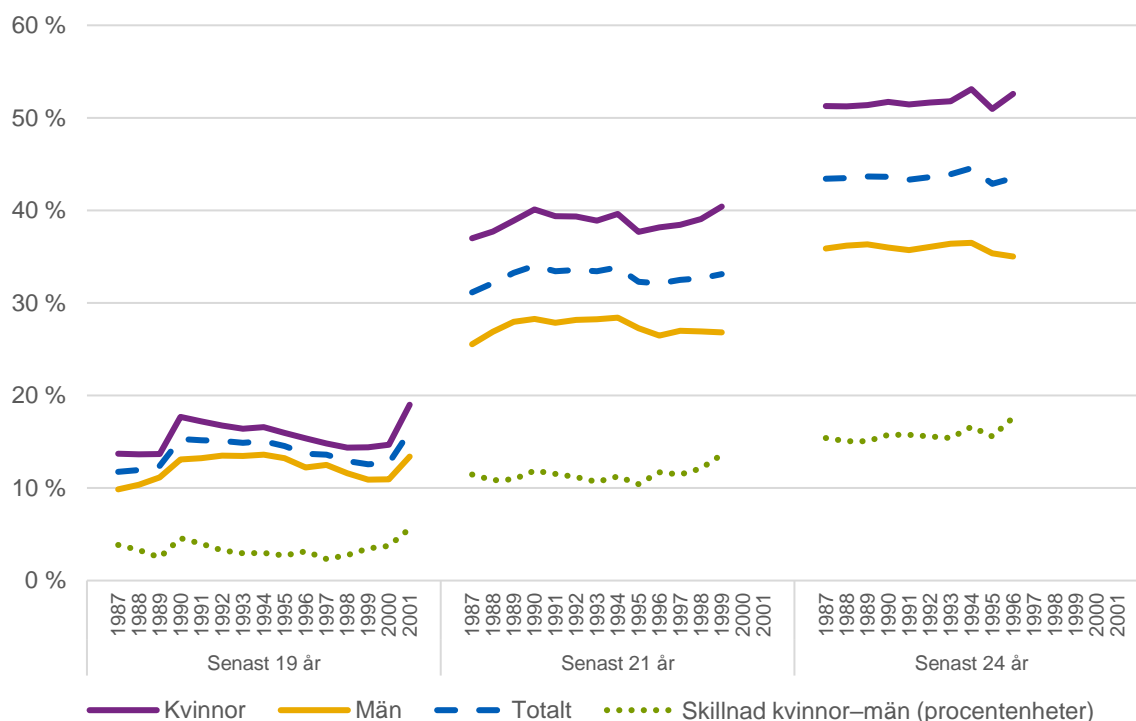


Kvinnor påbörjar högskolestudier i högre utsträckning än män

I årskullen som föddes 2001, och som alltså var 19 år uppföljningsåret 2020, började 19,0 procent av kvinnorna en högskoleutbildning. Motsvarande andel bland männen var 13,4 procent (se Figur 2). Jämfört med den föregående årskullen ökade andelen bland kvinnor med 4,3 procentenheter, medan motsvarande ökning bland männen uppgick till 2,5 procentenheter. Det innebär att könsskillnaden ökade i den senaste årskullen jämfört med den föregående från 3,8 till 5,6 procentenheter. Det är femte året i rad som vi ser att skillnaden mellan kvinnor och män ökar.

Med stigande ålder ökar den här skillnaden mellan kvinnor och män. I årskullen som föddes 1999 började 40,4 procent av kvinnorna och 26,8 procent av männen en högskoleutbildning senast vid 21 års ålder, vilket är en skillnad på 13,6 procentenheter. Könsskillnaden var ännu större bland de som började högskolestudier senast vid 24 års ålder (födda 1996). Bland kvinnorna var den andelen 52,6 procent, jämfört med 35,0 procent bland männen. En skillnad på 17,6 procentenheter.

Figur 2. Andelar kvinnor och män i årskullarna som föddes 1987–2001 som påbörjade högskolestudier senast vid 19, 21 och 24 års ålder samt skillnaden mellan kvinnor och män (procentenheter).



Geografiska skillnader i rekryteringen till högskolestudier

I detta avsnitt redovisar vi uppgifter om hur övergången till högskolestudier ser ut i olika delar av landet, såväl bland län som bland kommuner. Vi redovisar dels andelen som senast vid 19 års ålder påbörjat högskolestudier, det vill säga direktövergången till högskolan, dels andelen som senast vid 24 års ålder gått över till högskolan. Övergången till högskolan redovisas för uppföljningsåret 2020, och för direktövergången till högskolan görs även en jämförelse med 2019 för att se eventuella effekter av coronapandemin i olika delar av landet. Underlagen till samtliga figurer och längre tidsserier återfinns i tabellbilagan.

Regional nivå

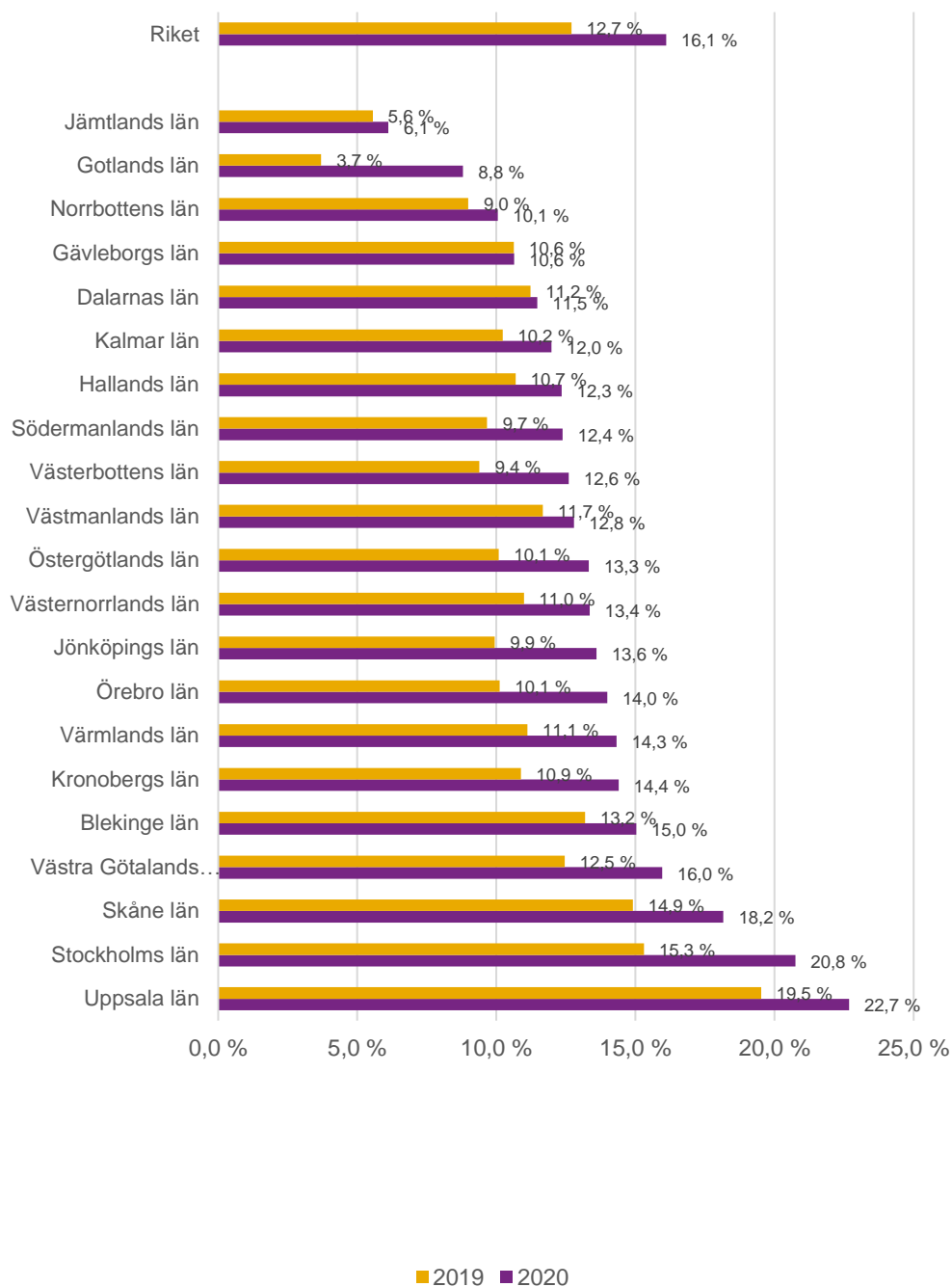
Uppföljningsåret 2020 hade Uppsala län högst andel som påbörjade högskolestudier senast vid 19 års ålder, 22,7 procent, följt av Stockholms län, 20,8 procent och Skåne län 18,2 procent (se Figur 3). Lägst andelar hade Gotlands län och Jämtlands län med 8,8 respektive 6,1 procent. Det skiljer således 16,6 procentenheter mellan de län med högst respektive lägst övergångsfrekvens vid senast 19 års ålder. Skillnaden mellan länen i direktövergång till högre studier var den högsta sett till de senaste 15 åren.

Kvinnor har generellt sett ett högre deltagande i högskolestudier än män som visades ovan, och med undantag för Gotlands län gällde detta i samtliga län i riket uppföljningsåret 2020 (Figur 4 och 5). Skillnaden mellan män och kvinnor i direktövergången till högskolestudier varierar i de olika länen från någon enstaka procentenhet till 10-11 procentenheter, där störst skillnad återfinns i Uppsala och Blekinge län. Det är också en större spridning bland kvinnor än bland män. För kvinnor skiljer det knappt 22 procentenheter mellan de län med lägst respektive högst direktövergång från 6,7 procent till 28,3 procent), medan motsvarande skillnad bland män uppgår till drygt 12 procentenheter (från 5,6 procent till 17,8 procent).

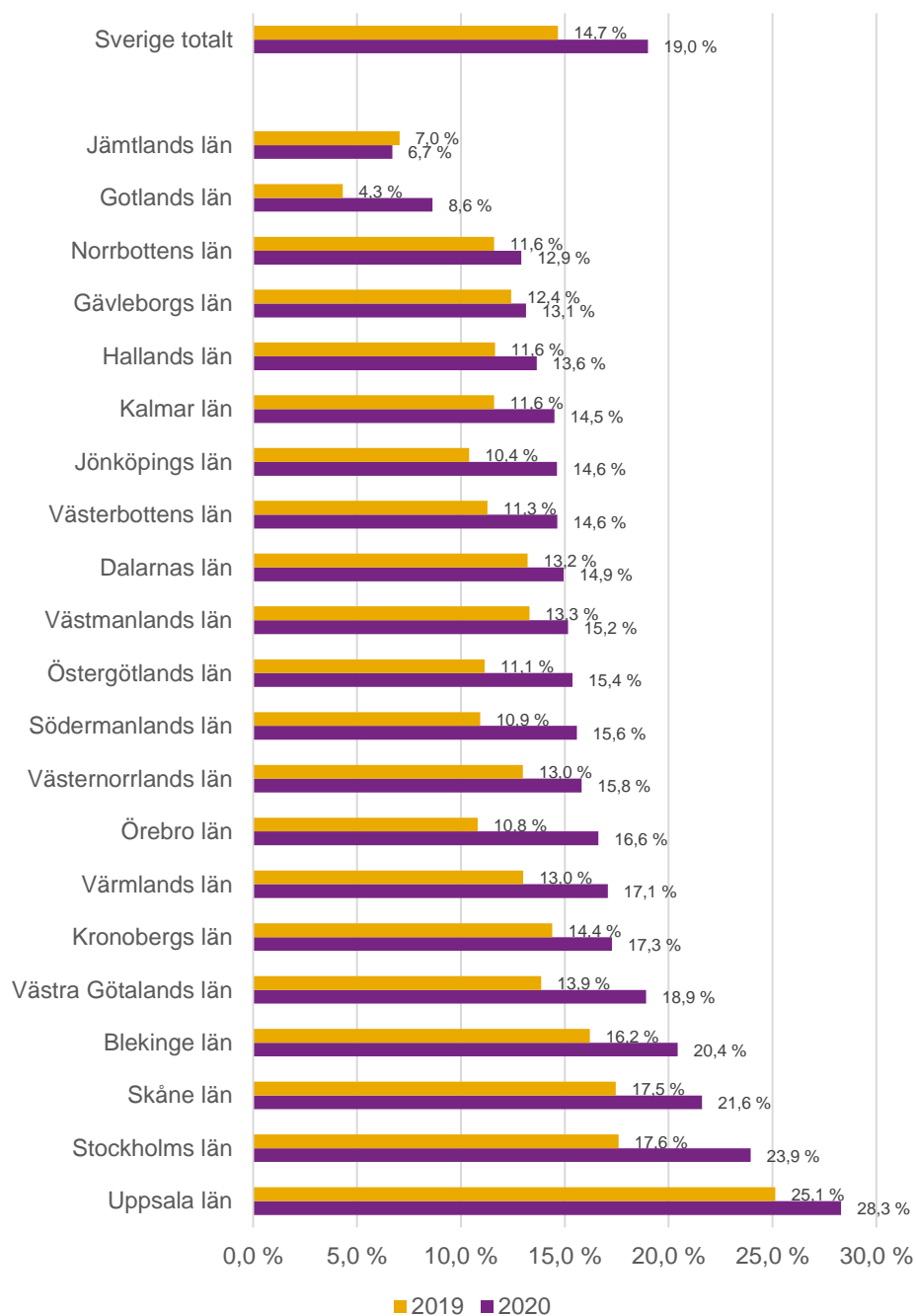
I figurerna 3–5 visas direktövergången i rikets län år 2019 och 2020, dels totalt dels uppdelat på kvinnor och män. Av detta framgår att den totala ökning i direktövergång som konstaterades ovan mellan 2019 och 2020 inte tycks vara koncentrerad till vissa delar av landet, utan tvärtom ha skett på flertalet håll. Andelen 19-åringar som påbörjade högskolestudier ökade i merparten av länen höstterminen 2020, bland både män och kvinnor. Undantaget är kvinnor i Jämtlands län, och män i Blekinge, Gävleborgs och Dalarnas län där andelen istället minskat något.

Ett län där en särskilt stor ökning kan noteras är Gotlands län. Från en visserligen väldigt låg nivå har andelen som senast vid 19 års ålder som påbörjat högskolestudier dubblerats bland kvinnorna och nära tredubblats bland männen. Detta har inneburit att Gotlands län därmed passerade Jämtlands län som år 2020 istället var det län med lägst direktövergång till högskolestudier.

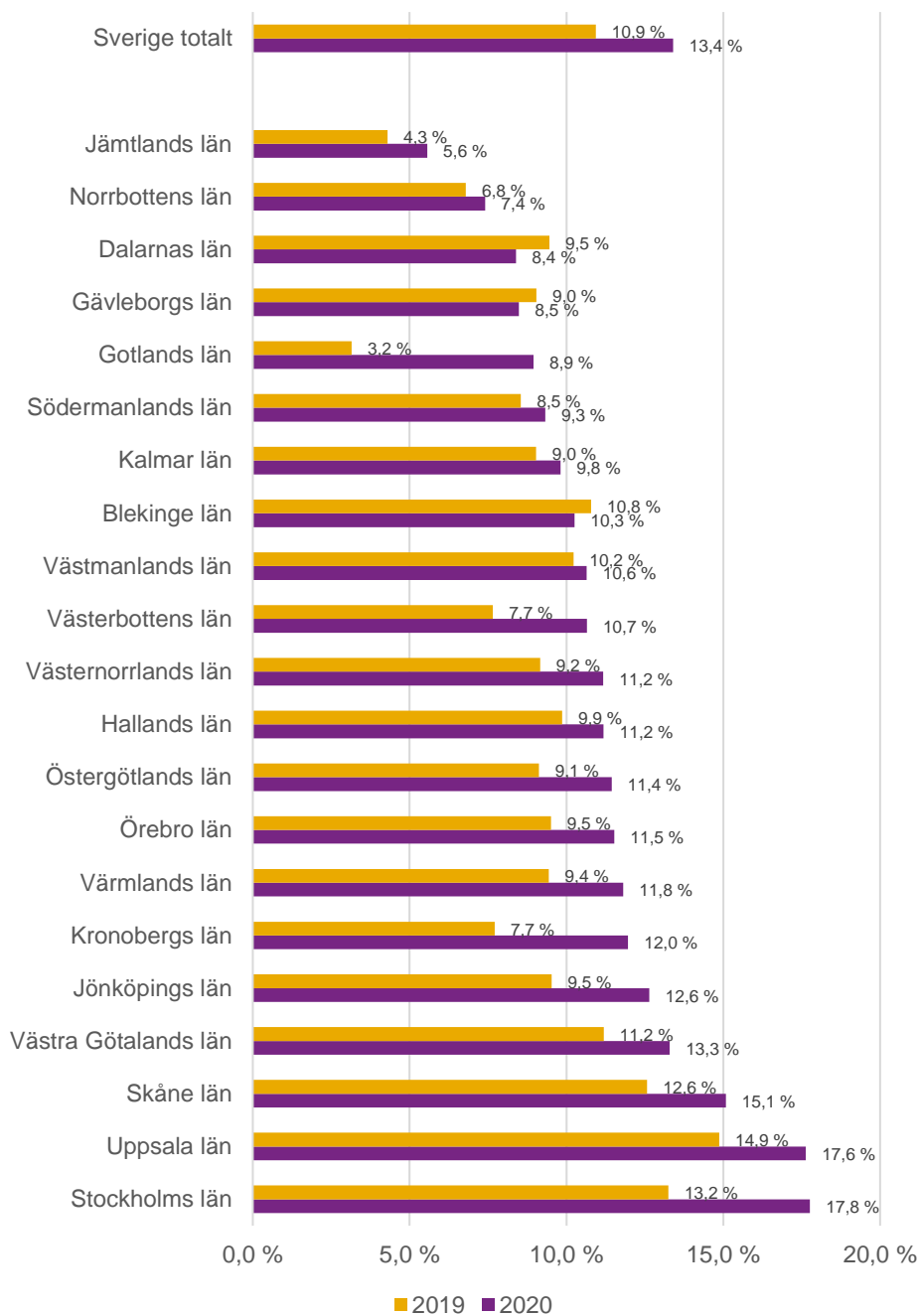
Figur 3. Andelen som vid senast 19 års ålder påbörjat högskolestudier, per län. År 2019 och 2020. Totalt.



Figur 4. Andelen som vid senast 19 års ålder påbörjat högskolestudier, per län. År 2019 och 2020. Kvinnor.



Figur 5. Andelen som vid senast 19 års ålder påbörjat högskolestudier, per län. År 2019 och 2020. Män.



Om vi istället för direktövergången ser till andelen som påbörjade högskolestudier vid senast 24 års ålder låg Stockholms län i topp med 50,9 procent år 2020, följt av Uppsala län med 48,1 procent och Skåne län med 45,1 procent. Lägst andelar hade Gotlands län, 35,6 procent, följt av Norrbottens län, 35,0 procent och Jämtlands län, 33,4 procent.

Kommunal nivå

På kommunal nivå var andelen som började högskolestudier senast vid 19 års ålder högst i Lomma kommun i Skåne län med 32,1 procent uppföljningsåret 2020. Därefter följde Lunds kommun i Skåne län med 32,0 procent och Danderyd kommun i Stockholms län med 30,9 procent. (se Tabell 1). Lägst andelar 2020 fanns i Bräcke kommun i Jämtlands län och Haparanda kommun i Norrbottens län med 2,9 procent vardera, och i Storfors kommun i Värmlands län med 2,2 procent. Här är det dock viktigt att tänka på att många kommuner har få invånare i vissa årskullar, vilket gör att andelsuppgifterna i de fallen blir osäkra och bör tolkas med försiktighet. Av det skälet har vi i samtliga tabeller markerat andelar som är baserade på ett individantal som är 100 eller färre i kursiv stil och grått.

Vid det senaste uppföljningsåret, 2020, hade det i flera kommuner skett stora förändringar i andelen som senast vid 19-års ålder hade påbörjat gymnasiestudier jämfört med 2019. Störst förändring kunde noteras i Vadstena kommun där andelen direktövergångar till högskolan ökat med 19 procentenheter, från 1,3 procent till 20,3 procent. Andra kommuner där andelen ökat kraftigt (med mellan 10 och 14 procentenheter) var i Åmål, Lomma, Övertorneå, Jokkmokk, Täby och Danderyd.

Men det fanns även kommuner där direktövergången minskade år 2020 jämfört med året innan. I Vansbro kommun minskade andelen med knappt 11 procentenheter, från 14,5 till 3,9 procent. Arvidsjaur, Hultsfred, Ydre och Älvkarleby är andra kommuner där andelen som senast vid 19 års ålder påbörjade högskolestudier sjönk kraftigt (med mellan 8 och 9 procentenheter). Man ska dock vara medveten om att siffrorna i många kommuner baseras på ett förhållandevis litet antal i den aktuella åldersgruppen, och att förändringen, sett till antalet personer, därför inte behöver vara särskilt omfattande.

Sammantaget visar statistiken att mellan år 2019 och 2020 ökade direktövergången till högskolan i 214 av landets kommuner medan den minskade i 75 kommuner (1 kommun hade oförändrad andel). Motsvarande siffror om man ser till förändringen mellan år 2018 och 2019 var en ökad andel i 150 kommuner och en minskad andel i 138 kommuner (oförändrad andel i 2 kommuner). Man kan också konstatera en ökad skillnad mellan kommunerna vad gäller direktövergången till högskolestudier under 2020. År 2019 skiljde det 26,6 procentenheter mellan den kommun med högst respektive lägst andel som påbörjat högskolestudier vid senast 19 års ålder, något som ökade till 29,9 procentenheter år 2020.

Vad gäller skillnader mellan kommuner i andelen som senast vid 24 års ålder påbörjat högskolestudier uppföljningsåret 2020 hade Danderyds kommun i Stockholms län högst andel med 80,2 procent, följt av Lomma kommun i Skåne län med 73,0 procent och Lidingö kommun i Stockholms län med 70,6 procent. Låga andelar hade till exempel Bräcke kommun i

Värmlands län och Sorsele kommun och Malå kommun, båda i Västerbottens län. Här låg andelarna på 13–14 procent.

Tabell 1. Kommuner med lägst och högst andel (procent) på totalnivå som påbörjat högskolestudier senast vid 19 års ålder (födda 2001) och 24 års ålder (födda 1996). Uppföljningsår 2020. Siffror som är grå och kursiva visar kommuner där antalet individer ≤ 100 och där försiktighet i tolkningen bör iakttas.

	Påbörjat högskolestudier senast vid 19 års ålder			Påbörjat högskolestudier senast vid 24 års ålder			
	Totalt	Kvinnor	Män	Totalt	Kvinnor	Män	
Sverige	16,1	19,0	13,4	Sverige	43,3	51,5	35,7
Kommun, Län				Kommun, Län			
Lomma, Skåne län	32,1	33,1	31,3	Danderyd, Stockholms län	80,2	85,6	76,1
Lund, Skåne län	32,0	36,4	28,0	Lomma, Skåne län	73,0	80,8	65,7
Danderyd, Stockholms län	30,9	32,3	29,7	Lidingö, Stockholms län	70,6	75,8	65,9
Knivsta, Uppsala län	28,9	41,0	17,6	Täby, Stockholms län	68,1	72,4	64,0
Uppsala, Uppsala län	28,3	33,9	23,1	Lund, Skåne län	67,6	74,3	61,2
Täby, Stockholms län	27,1	29,5	24,7	Vaxholm, Stockholms län	63,9	65,6	62,5
Åmål, Västra Götalands län	26,9	29,7	24,7	Sollentuna, Stockholms län	63,6	71,3	56,0
Solna, Stockholms län	25,4	29,4	21,9	Nacka, Stockholms län	60,6	66,7	54,8
Båstad, Skåne län	24,4	35,5	15,1	Vellinge, Skåne län	59,0	64,3	53,7
Stockholm, Stockholms län	23,8	27,6	20,1	Hammarö, Värmlands län	58,2	64,5	49,4
Kommun				Kommun			
Ragunda, Jämtlands län	4,3	4,5	4,2	Överkalix, Norrbottens län	19,5	35,3	8,3
Norsjö, Västerbottens län	4,3	5,0	3,8	Oxelösund, Södermanlands län	19,5	26,8	12,9
Strömsund, Jämtlands län	4,3	3,4	5,1	Åsele, Västerbottens län	19,4	41,7	5,3
Robertsfors, Västerbottens län	3,9	3,3	4,3	Nordmaling, Västerbottens län	19,3	31,1	7,0
Vansbro, Dalarnas län	3,9	5,4	2,5	Storuman, Västerbottens län	18,6	30,3	8,1
Pajala, Norrbottens län	3,8	10,0	0,0	Vingåker, Södermanlands län	16,4	25,9	8,6
Karlsborg, Västra Götalands län	3,6	6,5	0,0	Pajala, Norrbottens län	14,5	20,6	9,5
Bräcke, Jämtlands län	2,9	3,3	2,6	Bräcke, Jämtlands län	14,3	19,4	10,4
Haparanda, Norrbottens län	2,9	5,6	0,0	Sorsele, Västerbottens län	14,3	22,2	10,5
Storfors, Värmlands län	2,2	4,5	0,0	Malå, Västerbottens län	13,5	22,2	5,3

Information om uppgifterna i denna analys

Uppgifterna som vi presenterar här baseras på information från Universitets- och högskoleregistret samt registret för totalbefolkningen hos SCB och tas fram årligen på uppdrag av Universitetskanslersämbetet. I uppgifterna ingår även studenter som påbörjat högskolestudier utomlands baserat på uppgifter som finns i CSN:s register. Uppgifterna som presenteras är andelen som påbörjat högskolestudier av samtliga folkbokförda individer. Utgångspunkten för de geografiska uppgifterna är den kommun och det län där individerna var folkbokförda i december det år de fyllde 18. Därefter följs individerna till och med det år de fyllt 24, i de fall det är möjligt. I vissa kommuner är antalet ungdomar lågt, vilket gör att små förändringar kan få stor påverkan på andelarna. Kommuner där antalet individer var färre än eller lika med 100 har därför markerats särskilt i tabellerna.