



Avdelning
Analysavdelningen
Handläggare
Håkan Andersson
08-563 088 90
Hakan.andersson@uka.se

Datum/ löpunummer 2014-12-02 / 9

Universitetskanslersämbetets statistiska analyser är en av formerna för att löpande redovisa utvecklingen inom utbildningen på grundnivå och avancerad nivå samt på forskarnivå. Analyserna innefattar även utvecklingen inom personalområdet och högskolans ekonomi.

Utvecklingen av studenternas prestationsgrad för läsåren 2004/05-2011/12

Den genomsnittliga prestationsgraden för de studenter som var registrerade i högskolan läsåret 2011/12 var 80,5 procent, vilket är en ökning med drygt 1 procentenhet sedan läsåret 2010/11. Det innebär att de senaste årens trend med svagt sjunkande prestationsgrader har vänt. För svenska studenter ökade prestationsgraden allra mest på fristående kurser på distans, den studieform som sedan länge har den lägsta prestationsgraden. Ökningen var 2 procentenheter. För inresande studenter ökade prestationsgraden relativt mycket på både fristående kurser och generella program, med 4 respektive 3 procentenheter.

Prestationsgraden är ett mått på i vilken utsträckning studenterna tar de högskolepoäng de är registrerade för ett visst läsår. Utvecklingen av prestationsgraden presenteras här såväl på totalnivå som indelat efter studieform, kön, studietyp, ämnesområde, lärosäte och för svenska respektive inresande studenter.

Vad mäter prestationsgraden?

Prestationsgraden baseras på de högskolepoäng respektive student är registrerad för per kursregistrering och antalet tagna högskolepoäng. De senare följs upp för respektive kursregistrering under registreringsterminen och de tre efterföljande terminerna. Måttet utgår alltså ifrån specifika kursregistreringar och kan sägas beskriva studentens prestation i en specifik situation (se faktaruta nedan för mer information). De senaste uppgifterna som finns tillgängliga om prestationsgrader som mäts på detta sätt avser läsåret 2011/12 och presentationen baseras på perioden 2004/05-2011/12. I tabellerna presenteras dock statistik endast från och med läsåret 2005/06 av utrymmesskäl

Fakta om måttet prestationsgrad

Vid beräkning av prestationsgrad räknas studenternas kursregistreringspoäng om till helårsstudenter och deras avklarade poäng till helårsprestationer¹. Prestationsgraden beräknas sedan som kvoten mellan antalet helårsprestationer och antalet helårsstudenter och uttrycks i procent. Då det är kursregistreringar som följs upp och inte den specifika individen kan måttet endast beskriva prestationsgraden kopplat till variabler som utmärker en kursregistrering eller som skiljer olika kursregistreringar åt. Exempel på möjliga variabler är kön, ämnesområde, om kursen läses inom ett program eller som fristående kurs eller om kursen ges på campus eller distans. Måttet beskriver alltså inte hur en specifik individ presterar överlag. Samma individ kan samtidigt läsa kurser inom ett program och fristående kurser och prestera bra inom de förstnämnda och sämre inom de senare. Dessutom är måttet inte kopplat direkt till en kurs då samma kurs kan läsas exempelvis som en fristående kurs av en student och som en programkurs av en annan student.

¹ En helårsstudent motsvarar en student som är registrerad för heltidsstudier under ett läsår (60 högskolepoäng) och en helårsprestation motsvarar 60 avklarade högskolepoäng. För att beräkna antal helårsstudenter för en kursregistrering divideras kursens poängomfattning med 60 och på samma sätt beräknas antal avklarade högskolepoäng om till helårsprestationer genom att dividera dessa med 60.

Datum
2014-12-02

Reg.nr
52-5-14

Svenska och inresande studenter presenteras separat

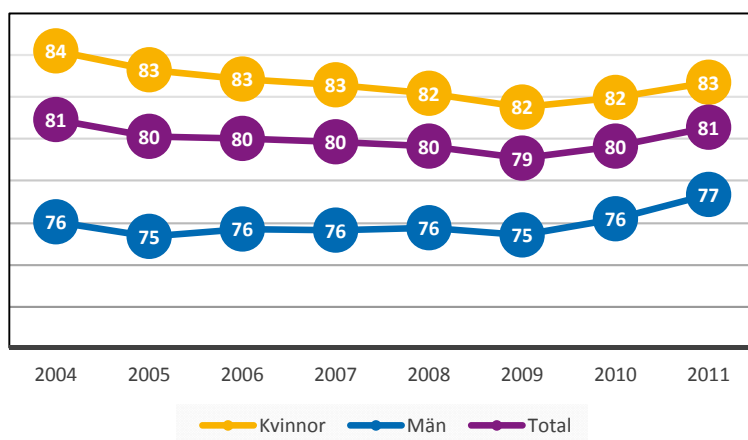
Statistiken för studenternas prestationsgrad presenteras separat för svenska och inresande studenter utom när data presenteras per lärosäte. En anledning till att presentera grupperna separat är att eftersom svenska studenter står för större delen av utbildningsvolymen skulle en presentation av de två grupperna sammanslagna framför allt beskriva de svenska studenterna. Dessutom kan de två populationerna vara av intresse att studera separat då förklaringar till skillnader och variationer i prestationsgrad kan skilja sig åt mellan de två grupperna.

Svenska studenter

Prestationsgraden för svenska studenter ökade med en procentenhet läsåret 2011/12

Lsåret 2011/12 var utbildningsvolymen för svenska studenter 280 900 helårsstudenter vid svenska universitet och högskolor, varav 59 procent var kvinnor och 41 procent var män. I snitt var varje svensk student registrerad för 43,6 högskolepoäng (hp) läsåret 2011/12 där 60 hp motsvarar heltidsstudier. Männen var generellt sett registrerade för något fler högskolepoäng än kvinnorna, 45,5 hp respektive 42,4 hp läsåret 2011/12. Denna skillnad har legat relativt stabilt sedan läsåret 2004/05. Den genomsnittliga prestationsgraden bland svenska kvinnor och män läsåret 2011/12 var 82,7 respektive 77,3 procent vilket innebär att i genomsnitt så tog varje student, både kvinnorna och männen, ungefär 35 hp under uppföljningsperioden på kursregistreringar kopplade till detta läsår.

Prestationsgraden ökade med runt 1 procentenhet sedan föregående läsår. Det är andra året i rad som prestationsgraden ökar – även mellan läsåren 2009/10 och 2010/11 ökade prestationsgraden men då endast med 0,5 procentenheter. Innan dess sjönk prestationsgraden något under flera års tid – från 81 till 79 procent under perioden 2004/05-2009/10. Även om prestationsgraden har förändrats över tid så är svängningarna på totalnivå som synes små.



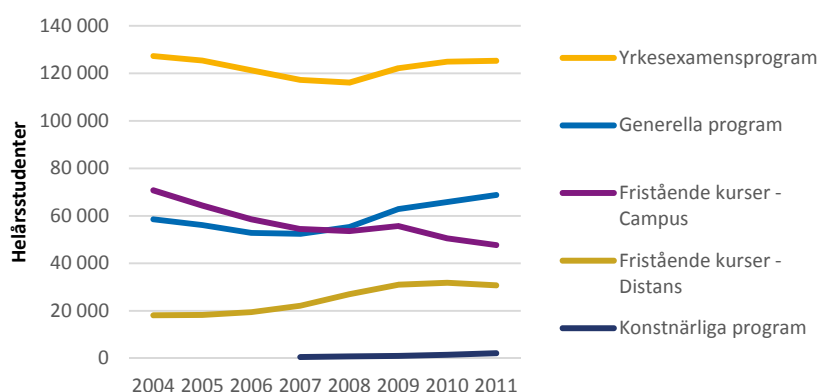
Figur 1. Prestationsgraden för svenska studenter läsåren 2004/05-2011/12.

Datum
2014-12-02

Reg.nr
52-5-14

Programutbildning ökar och fristående kurser minskar i volym

Figur 2 visar utvecklingen av antalet helårsstudenter inom de olika studieformerna (se tabell 1 för mer detaljerad information). Mellan läsåren 2010/11 och 2011/12 har antalet helårsstudenter minskat på fristående kurser på campus och distans. Antalet helårsstudenter har däremot ökat på yrkesexamensprogram, generella program och konstnärliga program. Yrkesexamensprogrammen och de generella programmen utgör tillsammans cirka 70 procent av den totala utbildningsvolymen. Detta innebär att det framför allt är dessa två studieformer som påverkar den genomsnittliga prestationsgraden på totalnivå.



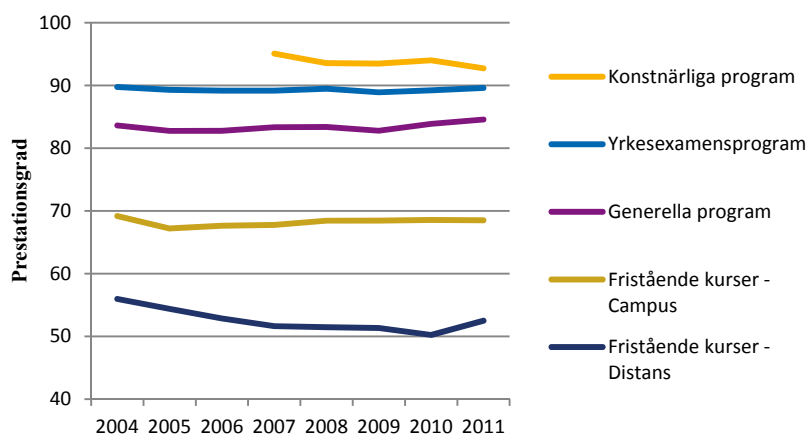
Figur 2. Antalet svenska helårsstudenter läsåren 2004/05-2011/12 uppdelat på studieform.

Prestationsgraden skiljer sig åt mellan olika studieformer och studieform utgör den viktigaste faktorn för att förklara variationer i prestationsgrad. Studenter på program har i genomsnitt en högre prestationsgrad än studenter på fristående kurser. Detta innebär att förändringar i utbudet av utbildning som ges i olika former, exempelvis en ökning av programutbildning och minskning av fristående kurser, kan vara en viktig förklaring till förändringar i prestationsgrad över tid. I det följande presenteras därför prestationsgrad uppdelad på studieform för att ta hänsyn till dessa skillnader.

Störst ökning av prestationsgraden på distansutbildning

För de svenska studenterna läsåret 2011/12 var prestationsgraden 93 procent på konstnärliga program, 90 procent på yrkesexamensprogram och 85 procent på generella program (figur 3). Motsvarande siffra för fristående kurser var 62 procent. Ytterligare skillnader fanns mellan fristående kurser på campus respektive på distans. På fristående kurser på campus var prestationsgraden 69 procent, vilket kan jämföras med 52 procent på fristående kurser på distans. Även inom generella program var prestationsgraden klart lägre för kurser som gavs på distans. Läsåret 2011/12 låg prestationsgraden inom dessa kurser på 70 procent (se tabell 1). Det innebär en skillnad på 16 procentenheter gentemot campusbaserade kurser inom generella program.

Datum 2014-12-02
Reg.nr 52-5-14



Figur 3. Prestationsgraden för svenska studenter läsåren 2004/05-2011/12 uppdelat på studieform. Notera den brutna y-axeln.

Sedan läsåret 2010/11 har prestationsgraden ökat inom alla studieformer utom på konstnärliga program där den minskade med 1 procentenhet och på fristående kurser på campus där den låg oförändrad. Störst var ökningen på fristående kurser på distans och på distanskurser inom yrkesexamensprogram – för båda ökade prestationsgraden med cirka 2 procentenheter. I ett längre perspektiv har prestationsgraden varit relativt stabil inom alla studieformer förutom på fristående kurser på distans där prestationsgraden sjönk mellan läsåren 2004/05 och 2010/11 med 6 procentenheter.

Kvinnor har högre prestationsgrad än män

Kvinnorna har i genomsnitt en högre prestationsgrad än männen, 83 procent jämfört med 77 procent läsåret 2011/12. Kvinnornas högre prestationsgrad gäller oavsett om studierna sker på program eller fristående kurser eller läses på campus eller på distans. Läsåret 2011/12 var skillnaden mellan män och kvinnor störst på generella program på distans (75 respektive 62 procent, en skillnad på 13 procentenheter). På campusbaserad utbildning för både program och fristående kurser var skillnaden mellan könen cirka 6 procentenheter läsåret 2011/12 medan skillnaden var mindre än 2 procentenheter på konstnärliga program.

Prestationsgraden har dock ökat något mer bland män än bland kvinnor under det senaste läsåret. Sedan läsåret 2010/11 har prestationsgraden ökat med 1 procentenhet bland kvinnor och 2 procentenheter bland män. För en mer detaljerad bild av hur prestationsgraden har utvecklats för kvinnor respektive män så hänvisas till tabell 1. I tabellerna är förändringar i prestationsgrad färgkodade när förändringen i förhållande till föregående läsår är på minst 2 procentenheter, rött för minskning och grönt för ökning. Pilar har lagts till för att förstärka läsbarheten. Förändringar i utbildningsvolymen beskrivs genom antalet helårsstudenter. Detta görs genomgående i alla tabeller.

Datum
 2014-12-02

 Reg.nr
 52-5-14

 Tabell 1. Prestationsgrader och antalet helårsstudenter för *svenska* studenter för läsåren 2005/06-2011/12 fördelat på studieform, studietyp och kön. **Grön cell med pil uppåt** indikerar en ökning med minst 2 procentenheter och **röd cell med pil nedåt** indikerar en minskning med minst 2 procentenheter i prestationsgrad.

	Prestationsgrader							Helårsstudenter						
	2005	2006	2007	2008	2009	2010	2011	2005	2006	2007	2008	2009	2010	2011
Konstnärligt område			95	94	93	94	93			510	824	1039	1447	2135
Campus			95	94	93	94	93			510	824	1039	1447	2135
Kvinnor			96	95	94	95	94			258	404	510	781	1135
Män			94	93	92	93	92			251	421	529	666	1000
Yrkesexamensprogram	89	89	89	89	89	89	90	125423	121308	117220	116109	122152	124895	125276
Campus	89	89	89	90	89	89	90	118301	114272	110525	109211	115024	116687	116962
Kvinnor	93	92	92	92	92	92	92	71181	69081	67708	67179	69663	69680	69256
Män	85	85	85	85	85	86	86	47120	45191	42818	42031	45361	47007	47706
Distans	88	86	86	87	86	85	87↑	7122	7036	6695	6898	7128	8209	8314
Kvinnor	91	90	89	90	88	88	89	5765	5623	5451	5732	6038	6980	7134
Män	74	74	73	75↑	78↑	71↓	77↑	1357	1413	1244	1166	1090	1228	1180
Generella program	83	83	83	83	83	84	85	56161	52851	52447	55295	62838	65815	68783
Campus	83	83	84	84	84	85	86	54409	51111	50149	52225	58628	61310	63949
Kvinnor	87	87	87	87	87	88	88	30548	28846	28206	29097	32184	33769	35536
Män	79	79	81	81	80	81	82	23862	22265	21943	23128	26444	27541	28413
Distans	65	66	68	67	69	70	70	1752	1741	2299	3070	4210	4505	4833
Kvinnor	72	71	74↑	72↓	73	74	75	1168	1192	1531	2017	2676	2929	3130
Män	53	55↑	55	59↑	61↑	63	62	584	548	767	1054	1534	1576	1703
Fristående kurser	64	64	63	63	62	61	62	82578	78061	76626	80574	86733	82387	78451
Campus	67	68	68	68	68	69	69	64327	58575	54460	53571	55725	50567	47712
Kvinnor	70	70	70	71	71	71	71	38032	34832	32515	31893	32837	29969	28445
Män	63	64	64	65	65	65	65	26295	23743	21945	21678	22888	20598	19267
Distans	54	53	52	51	51	50	52↑	18251	19487	22166	27003	31009	31820	30739
Kvinnor	59	57	55	55	54	53	55	11794	12801	14338	17383	19931	20473	19899
Män	47	45	45	46	46	45	48↑	6457	6685	7828	9620	11077	11347	10840

Yrkesexamensprogram inom medicin samt inom vård och omsorg i topp

I tabell 2 redovisas prestationsgraderna för de olika studieformerna fördelade per ämnesområde. Där framgår bland annat att prestationsgraden generellt sett är högre på yrkesexamensprogram än på generella program. Inom humaniora och teologi ligger emellertid prestationsgraden något högre på de generella programmen än på yrkesexamensprogrammen de tre senaste läsåren. När man ser till de olika ämnesområdena så är det endast inom fristående kurser på distans som prestationsgraden har ökat med minst 2 procentenheter sedan föregående läsår. Detta gäller för alla ämnesområden förutom teknik samt naturvetenskap.

Datum
 2014-12-02

 Reg.nr
 52-5-14

 Tabell 2. Prestationsgrader och antalet helårsstudenter för *svenska* studenter läsåren 2004/05 till 2011/12. Grön cell med pil uppåt indikerar en ökning med minst 2 procentenheter och röd cell med pil nedåt indikerar en minskning med minst 2 procentenheter i prestationsgrad.

	Prestationsgrader							Helårsstudenter						
	2005	2006	2007	2008	2009	2010	2011	2005	2006	2007	2008	2009	2010	2011
Juridik & samhällsvet.	80	79	80	79	79	80	81	115333	111324	110008	112779	121258	121287	118778
Fristående kurser	64	63	63	62	62	62	63	38112	36380	35036	36430	38522	35842	33366
Campus	67	67	68	68	68	69	69	29560	26791	24586	23881	24434	21958	20992
Distans	54	51↓	51	51	51	51	53↑	8553	9589	10451	12550	14088	13884	12374
Generella program	83	83	84	83	83	84	85	32873	31166	29444	30399	33578	34460	35517
Yrkesexamensprogram	91	91	90	90	89	90	91	44348	43778	45527	45950	49158	50984	49895
Humaniora & teologi	72	71	70	70	69	69	70	42304	39458	38736	39614	43775	43077	42770
Fristående kurser	64	63	62	62	61	60	60	26018	24349	24081	25692	28530	27332	26310
Campus	65	65	66	66	66	66	66	21861	19734	18176	18027	19323	17734	16572
Distans	55	55	51↓	51	50	49	52↑	4157	4616	5905	7664	9207	9598	9738
Generella program	84	84	84	84	84	86	86	7730	7308	7970	8223	9628	10411	11113
Yrkesexamensprogram	85	84	84	85	83	82	83	8556	7800	6685	5699	5617	5334	5347
Teknik	81	81	81	81	81	81	83	31723	30009	30079	31503	34964	35861	36951
Fristående kurser	61	62	55↓	56	56	55	54	4734	4521	4143	4792	5268	4823	4503
Campus	72	73	69↓	71	73	72	71	2909	2886	2019	2086	2144	1809	1596
Distans	45	44	42	43	45	44	45	1824	1635	2124	2706	3124	3014	2907
Generella program	81	82	81	83	81	81	82	4429	4269	5287	6555	7955	8192	8683
Yrkesexamensprogram	85	85	86	86	87	87	88	22560	21220	20649	20156	21740	22846	23765
Naturvetenskap	77	77	76	76	75	75	75	32768	29886	24079	23316	25140	25319	26219
Fristående kurser	62	63	64	64	63	59↓	59	7400	6634	6627	6270	6604	6445	6745
Campus	65	68↑	68	68	68	68	68	5383	4637	4748	4297	4273	3730	3613
Distans	51	51	55↑	54	53	48↓	49	2017	1997	1879	1973	2331	2715	3131
Generella program	79	80	81	81	79	80	80	7299	6469	5075	5059	5854	6291	6644
Yrkesexamensprogram	82	82	81	81	80	81	81	18069	16783	12376	11987	12682	12583	12830
Vård & omsorg	92	92	92	92	92	92	91	20189	19507	18387	19250	19562	19561	19879
Fristående kurser	73	75↑	73↓	75↑	75	74	75	2345	2250	1884	1962	2081	2131	2160
Campus	74	78↑	76↓	77	78	79	78	1364	1374	1077	1142	1253	1098	1035
Distans	72	71	70	73↑	71	69	72↑	981	876	807	820	828	1033	1125
Generella program	90	89	87	87	86	87	87	1247	1163	1237	1361	1567	1718	1811
Yrkesexamensprogram	95	95	95	95	95	95	94	16597	16093	15266	15928	15913	15712	15908
Medicin & odontologi	93	93	92	92	91	91	91	13779	14018	15116	15193	15913	16492	16739
Fristående kurser	76	76	73↓	70↓	70	68	68	1317	1193	1424	1361	1462	1548	1401
Campus	77	78	77	73↓	74	74	73	920	815	971	869	893	887	807
Distans	75	72↓	66↓	65	64	60↓	62↑	397	378	453	492	570	661	594
Generella program	90	90	88	91↑	88↓	89	89	889	816	736	828	959	1051	1043
Yrkesexamensprogram	95	95	95	94	94	94	94	11574	12009	12956	13004	13492	13893	14296



Datum
2014-12-02

Reg.nr
52-5-14

Av tabellen framgår även att prestationsgraden på fristående kurser på distans är lägst inom teknik och naturvetenskap och högst inom området vård och omsorg. Högst prestationsgrad finner man på yrkesexamensprogram inom medicin samt inom vård och omsorg. Det är viktigt att komma ihåg att prestationsgraden inom respektive ämnesområde för en specifik studieform, exempelvis yrkesexamensprogram, avser kursregistreringar inom olika yrkesexamensprogram som har kurser inom det specifika ämnesområdet. Samma yrkesexamensprogram kan naturligtvis ha kurser inom flera ämnesområden. Exempelvis kan studenter på ett civilingenjörsprogram läsa vissa kurser inom samhällsvetenskap.

Datum
2014-12-02

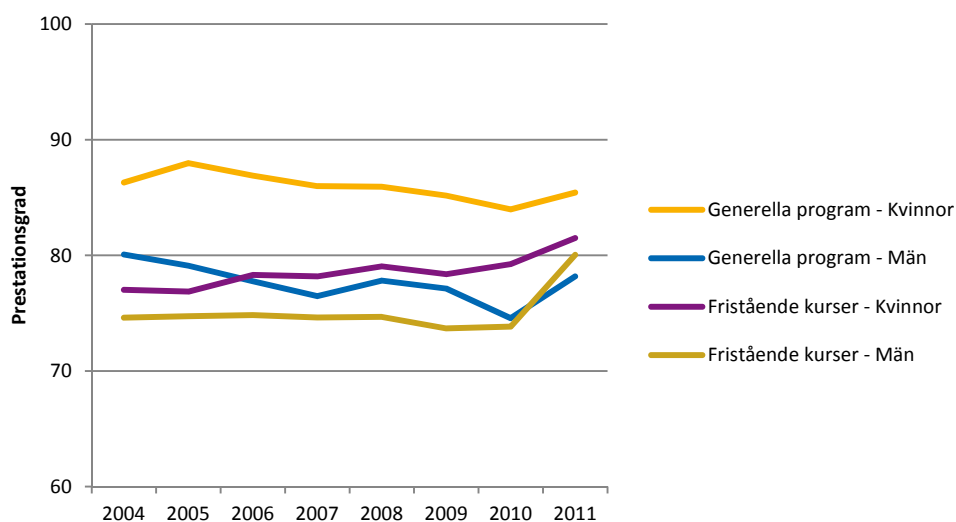
Reg.nr
52-5-14

Inresande studenter

Prestationsgraden för inresande studenter ökar

De inresande studenterna består av två grupper: så kallade freemovers som kommer till Sverige för att studera på eget initiativ och utbytesstudenter som studerar i Sverige via något utbytesprogram. Freemovers läser framför allt på campusbaserade generella program medan utbytesstudenter framför allt läser på campusbaserade fristående kurser. Dessa två studieformer utgjorde läsåret 2011/12 89 procent av den totala volymen av kursregistreringar för inresande studenter mätt i antalet helårsstudenter. Nedan presenteras därför data enbart för kursregistreringar inom dessa två studieformer.

I likhet med gruppen svenska studenter så tar kvinnor generellt sett fler av sina registrerade högskolepoäng än män bland de inresande studenterna. Bland kvinnorna har prestationsgraden ökat med ett par procentenheter på fristående kurser mellan läsåren 2004/05-2010/11, men samtidigt minskat lika mycket på generella program. Bland männen minskade prestationsgraden under samma period med 5 procentenheter på generella program men låg relativt stabilt på fristående kurser. Efter hösten 2010 infördes studieavgifter för inresande studenter utanför EU/EES och Schweiz (med undantag för studenter som kom inom ramen för utbytesprogram) vilket innebar att antalet nybörjare bland inresande studenter minskade med knappt 8500 studenter mellan läsåret 2010/11 och 2011/12. Samtidigt kan man se i figur 4 att prestationsgraden ökar något under samma period för kvinnorna medan för männen ökar den markant, framför allt på fristående kurser (6 procentenheter).



Figur 4. Prestationsgraden för inresande studenter läsåren 2004/05-2011/12 uppdelat på campusbaserade generella program och campusbaserade fristående kurser fördelat på kön. Notera den brutna y-axeln.

Av tabell 3 framgår att ökningen i prestationsgrad mellan läsåren 2010/11 och 2011/12 skedde på både fristående kurser och generella program inom samtliga ämnesområden förutom konstnärligt område. I jämförelse med svenska studenter har inresande studenter generellt sett högre prestationsgrad på fristående kurser (här jämförs som sagt endast campusbaserad utbildning). Inom områdena juridik och samhällsvetenskap, humaniora



Datum
2014-12-02

Reg.nr
52-5-14

och teologi, naturvetenskap samt teknik, som utgör den stora volymen av inresande studenter på fristående kurser, så var skillnaden mellan inresande och svenska studenter läsåret 2011/12 mellan 11 och 15 procentenheter. På generella program ligger de svenska studenterna något över de inresande i prestationsgrad när man tittar på de tre stora områdena för inresande studenter, juridik och samhällsvetenskap, naturvetenskap samt teknik.

Tabell 3. Prestationsgrader och antalet helårsstudenter för *inresande* studenter på fristående kurser och generella program per ämnesområde läsåren 2005/06 till 2011/12. *Grön cell med pil uppåt* indikerar en ökning med minst 2 procentenheter och *röd cell med pil nedåt* indikerar en minskning med minst 2 procentenheter i prestationsgrad. Endast *campusutbildning* presenteras.

	Prestationsgrader							Helårsstudenter						
	2005	2006	2007	2008	2009	2010	2011	2005	2006	2007	2008	2009	2010	2011
Fristående kurser	76	76	77	77	76	77	81↑	9803	10322	10414	11000	12108	12572	10676
Juridik & samhällsvetenskap	78	77	76	78	76↓	77	81↑	3466	3769	3915	3825	4372	4370	3878
Humaniora och teologi	70	72↑	72	72	71	72	77↑	2619	2685	2583	2831	2959	3149	2741
Teknik	82	81	81	81	82	82	86↑	1815	1877	2152	2415	2525	2539	2187
Naturvetenskap	75	77	77	76	76	76	80↑	1252	1331	1177	1264	1511	1661	1260
Konstnärligt område	73	79↑	89↑	87	87	86	89↑	258	284	279	271	310	325	238
Medicin & odontologi	68	71↑	77↑	77	73↓	70↓	79↑	196	171	183	258	279	359	232
Vård & omsorg	70	74↑	83↑	87↑	84↓	85	90↑	197	206	126	137	152	169	141
Generella program	82	81	80	81	80	78↓	81↑	5611	6437	8109	11857	14944	17738	11963
Juridik & samhällsvetenskap	80	80	80	82↑	80↓	77↓	81↑	1842	2073	2755	4148	5337	6279	4352
Humaniora och teologi	79	79	76↓	74↓	72	73	79↑	383	413	498	808	1039	1284	905
Teknik	84	81↓	80	80	81	79	81↑	2335	2741	3617	4963	5991	6621	4233
Naturvetenskap	81	80	79	79	80	77↓	80↑	924	1040	937	1519	2008	2794	1848
Konstnärligt område	94	92↓	89↓	95↑	91↓	95↑	92↓	76	101	105	91	101	130	143
Medicin & odontologi	85	92↑	87↓	91↑	86↓	85	92↑	27	29	55	95	187	295	220
Vård & omsorg	84	76↓	80↑	87↑	90↑	85↓	83↓	24	40	143	235	279	335	261

Lärosätjesjämförelser

Prestationsgraden ökar inom fristående kurser på distans vid drygt hälften av lärosätena

Prestationsgraden varierar också mellan lärosätena. Det är dock missvisande att jämföra den genomsnittliga prestationsgraden för all utbildning vid olika lärosäten utan att ta hänsyn till att lärosätenas utbildningsutbud skiljer sig åt. Nedan presenteras därför data per lärosäte fördelat på studieform. Fristående kurser är dessutom uppdelade på campus- och distansutbildning. Siffrorna avser både svenska och inresande studenter.

Prestationsgraden skiljer sig även åt mellan olika ämnesområden men studieform utgör, som tidigare nämntes, den viktigaste faktorn för att förklara skillnader i prestationsgrad. Mellan ämnesområden är det framför allt områdena medicin och odontologi samt vård och omsorg som utmärker sig med mycket höga prestationsgrader.

Datum
 2014-12-02

 Reg.nr
 52-5-14

I tabell 4 avspeglas ökningen i prestationsgrad det senaste läsåret i många gröna celler i kolumnen för läsåret 2011/12. Bland fristående kurser på distans ökade prestationsgraden med minst 2 procentenheter vid 52 procent av lärosätena och på generella program vid 43 procent av lärosätena som erbjöd dessa studieförmer. Bland fristående kurser på campus och på yrkesexamensprogram var motsvarande siffror 29 respektive 13 procent. Närmare detaljer framgår av tabellen. För en djupare förståelse för skillnader i prestationsgrad mellan lärosäten hänvisas till UKÄ:s NU-databas där det enkelt går att få fram sammansättningen på ämnesområdena vid respektive lärosäte samt annan statistik som kan vara till hjälp för att bättre förstå siffrorna.

Tabell 4. Prestationsgrader och antalet helårsstudenter (HST) per lärosäte fördelat på studieform och studietyp (fristående kurser) läsåren 2005/06 till 2011/12. *Grön cell med pil uppåt* indikerar en ökning med minst 2 procentenheter och *röd cell med pil nedåt* indikerar en minskning med minst 2 procentenheter i prestationsgrad. *Celler med färre än 10 HST presenteras ej.*

	Prestationsgrader							Helårsstudenter						
	2005	2006	2007	2008	2009	2010	2011	2005	2006	2007	2008	2009	2010	2011
Blekinge tekniska högskola	71	68↓	70	70	74↑	74	76↑	3382	3855	3550	3779	4015	4232	3873
Yrkesexamensprogram	87	89↑	92↑	89↓	88	88	90	638	636	567	566	597	653	748
Generella program	74	71↓	71	73	76↑	78	77	1623	1970	2051	2161	2285	2497	2329
Fristående kurser	57	53↓	53	54	62↑	56↓	60↑	1121	1249	933	1052	1133	1082	795
Campus	66	68	69	66↓	77↑	73↓	73	488	520	358	375	331	293	148
Distans	50	43↓	43	47↑	55↑	50↓	57↑	634	729	574	677	802	789	647
Chalmers tekniska högskola	82	82	83	84	84	86	87	8311	8183	7839	8699	9147	8524	8135
Yrkesexamensprogram	81	82	82	83	84	86↑	86	6530	6400	5271	4922	4962	4612	4604
Generella program	87	86	88	87	85	86	88↑	1126	1031	1811	2953	3404	3159	2775
Fristående kurser	79	79	79	83↑	84	86	84	654	752	757	825	781	753	756
Campus	79	79	79	83↑	84	86	84	654	752	757	825	781	753	756
Ersta sköndal högskola	82	82	86↑	89↑	91↑	89	75↓	806	782	494	680	790	792	789
Yrkesexamensprogram	84	84	88↑	89	92↑	91	76↓	659	647	398	619	713	717	691
Generella program	75	71↓	71	82↑	78↓	68↓	75↑	89	71	46	21	22	32	32
Fristående kurser	72	77↑	81↑	82	81	78↓	62↓	58	63	50	40	56	43	67
Campus	67	79↑	81	82	81	78↓	62↓	41	50	48	40	56	43	62
Distans	84	69↓						17	13					
Försvarshögskolan			86	83↓	80↓	81	83↑			70	301	499	511	534
Yrkesexamensprogram			98	95↓	91↓	93	97↑			57	192	271	304	274
Fristående kurser			34	63↑	66↑	63↓	69↑			13	109	228	207	260
Campus			34	63↑	66↑	63↓	72↑			13	109	228	207	237
Distans														22
Gymnastik- och idrottshögskolan	91	86↓	84↓	82	83	80↓	79	463	447	438	459	481	526	645
Yrkesexamensprogram	94	92↓	87↓	92↑	89↓	90	83↓	265	256	284	223	238	208	253
Generella program	88	84↓	84	89↑	85↓	85	82↓	181	142	120	120	171	160	193
Fristående kurser	62	60↓	53↓	56↑	63↑	63	72↑	18	49	34	115	72	158	200
Campus	62	60↓	55↓	59↑	62↑	63	72↑	18	49	29	107	67	158	170
Distans														29
Göteborgs universitet	80	80	80	81	81	81	82	25336	24274	23434	23670	25884	25665	24655



	Datum 2014-12-02							Reg.nr 52-5-14						
Yrkesexamensprogram	93	93	93	92	92	92	92	10419	9981	9475	9534	10051	10328	10230
Generella program	83	83	84	85	85	84	85	4538	4235	4026	4253	5070	5495	5359
Fristående kurser	66	65	67	68	68	68	68	10378	10058	9933	9883	10762	9842	9065
Campus	68	66	68	70	70	70	70	9457	9091	9064	8882	9646	8780	8264
Distans	52	54↑	54	57↑	56	52↓	55↑	921	967	870	1000	1116	1062	800
Högskolan i Borås	83	82	82	80	81	82	83	5105	5162	5691	5872	6519	6219	6038
Yrkesexamensprogram	90	90	90	89	89	89	91	1949	2045	2240	2321	2666	2642	2666
Generella program	85	84	85	84	83	83	86↑	1975	1921	2067	2112	2427	2406	2289
Fristående kurser	67	65	62↓	59↓	62↑	62	59↓	1180	1195	1384	1439	1426	1171	1083
Campus	69	68	68	68	67	70↑	69	977	983	995	958	888	706	621
Distans	57	53↓	49↓	43↓	53↑	52	45↓	203	213	389	481	538	465	462
Högskolan i Dalarna	77	76	75	73	72	72	75↑	5111	5207	5323	6266	7020	7107	6528
Yrkesexamensprogram	87	86	86	87	86	86	84	2083	2032	1858	1873	1962	2016	1993
Generella program	81	81	80	79	79	80	83↑	1077	1143	1217	1591	2006	2194	1992
Fristående kurser	65	63	63	60↓	58	56↓	61↑	1951	2032	2248	2802	3051	2896	2543
Campus	68	69	73↑	73	73	72	74↑	1473	1206	1082	933	881	673	537
Distans	55	54	53	53	52	51	57↑	477	826	1166	1869	2170	2223	2005
Högskolan i Halmstad	80	81	79	77	76	82↑	82	5073	4836	4624	5074	5930	5343	5237
Yrkesexamensprogram	92	92	90↓	91	91	91	91	1533	1514	1463	1485	1580	1583	1641
Generella program	84	84	84	83	82	86↑	86	1794	1801	1787	1904	2391	2477	2347
Fristående kurser	64	66	61↓	58↓	58	64↑	63	1746	1522	1374	1685	1959	1282	1248
Campus	69	70	68↓	65↓	67	72↑	74	1415	1135	939	1065	1135	770	685
Distans	47	54↑	48↓	47	46	51↑	50	331	387	434	620	823	513	563
Högskolan i Gävle	77	78	77	78	77	75	77↑	5943	5805	5682	5558	6105	6599	6187
Yrkesexamensprogram	90	90	90	91	90	90	91	1956	1898	1809	1636	1652	1837	1819
Generella program	80	81	84↑	83	82	79↓	83↑	1721	1541	1524	1556	1889	2329	2206
Fristående kurser	63	66↑	63↓	66↑	64	61↓	60	2265	2367	2348	2366	2564	2432	2163
Campus	70	73↑	71↓	75↑	73	72	73	1126	1199	1105	1013	892	794	555
Distans	58	58	56↓	59↑	59	56↓	55	1140	1168	1243	1352	1672	1639	1607
Högskolan i Jönköping	85	85	82↓	81	80	79	81	6496	6519	7396	7951	8234	8523	8040
Yrkesexamensprogram	91	90	89	89	89	89	89	3471	3330	3441	3434	3788	3979	3951
Generella program	83	83	82	82	84	85	87↑	1735	1757	2144	2685	2552	2553	2350
Fristående kurser	71	74↑	67↓	66	58↓	53↓	56↑	1290	1433	1811	1832	1894	1991	1739
Campus	73	76↑	74↓	76↑	72↓	71	70	1016	1152	1145	1176	1160	1158	1070
Distans	65	66	55↓	47↓	37↓	27↓	33↑	274	282	666	656	734	833	669
Högskolan Kristianstad	84	81↓	80	79	76↓	75	77	5011	4970	4792	4713	5299	5671	5570
Yrkesexamensprogram	93	92	92	93	91↓	90	93↑	2496	2344	2072	1910	2048	2170	2011
Generella program	85	85	86	85	84	77↓	80↑	1059	1002	987	937	1032	1226	1287
Fristående kurser	67	62↓	61	61	59	59	61	1456	1625	1734	1866	2219	2275	2272
Campus	71	69↓	73↑	75	73↓	74	75	981	882	816	711	671	580	438
Distans	59	54↓	51↓	53	53	54	57↑	475	743	918	1155	1548	1695	1834
Högskolan i Skövde	79	78	80	78↓	76	73↓	72	4057	3911	3876	4171	4312	4314	4322



	Datum 2014-12-02							Reg.nr 52-5-14							
Yrkesexamensprogram	91	89↓	93↑	92	92	91	90	1438	1523	1260	1044	780	612	633	
Generella program	77	78	82↑	80↓	80	79	80	1558	1307	1371	1757	2040	2170	2124	
Fristående kurser	67	65	66	63↓	62	57↓	54↓	1061	1080	1245	1370	1492	1531	1565	
Campus	68	68	69	70	72↑	67↓	68	912	888	951	960	960	855	653	
Distans	57	50↓	55↑	48↓	45↓	43	44	149	192	294	411	533	676	912	
Högskolan Väst	83	80↓	79	79	80	79	80	3984	3883	4174	4496	5056	5140	4921	
Yrkesexamensprogram	94	92	93	94	94	92	92	1702	1589	1512	1561	1618	1706	1657	
Generella program	81	78↓	80	82	83	81	84↑	1095	1094	1189	1463	1892	1955	1881	
Fristående kurser	70	66↓	63↓	60↓	61	62	61	1187	1201	1473	1472	1545	1479	1383	
Campus	76	74↓	75	71↓	71	72	70	769	736	844	804	848	879	820	
Distans	57	53↓	46↓	46	50↑	49	48	418	465	629	668	697	600	564	
Karlstads universitet	81	80	81	81	80	81	81	7928	7653	7454	7506	8427	8686	8359	
Yrkesexamensprogram	89	89	89	89	89	88	87	3529	3508	3554	3517	3738	3817	3757	
Generella program	84	83	85↑	85	82↓	84	84	1771	1634	1569	1648	2054	2470	2376	
Fristående kurser	68	66	66	67	65↓	68↑	66	2629	2511	2332	2342	2635	2398	2227	
Campus	70	68	70↑	72	69↓	73↑	71	2073	1921	1614	1516	1655	1405	1339	
Distans	62	61	56↓	58↑	58	60↑	58↓	556	590	717	826	980	993	888	
Karolinska institutet	92	93	93	94	93	92	91	5796	5496	5333	5450	5322	5712	5992	
Yrkesexamensprogram	96	96	95	95	95	95	94	4521	4462	4529	4418	4179	4248	4411	
Generella program	89	89	86↓	88↑	91↑	91	90	377	359	501	634	585	639	690	
Fristående kurser	74	75	73↓	82↑	80	79	79	899	675	304	397	558	825	891	
Campus	74	76	73↓	81↑	80	79	81	662	594	281	301	440	610	578	
Distans	73	72	74↑	84↑	80↓	81	75↓	237	81	23	96	118	215	314	
Kungl. Tekniska högskolan	82	81	80	79	82↑	79↓	83↑	11125	11035	11098	11728	12680	12964	11976	
Yrkesexamensprogram	83	83	83	82	84	81↓	84↑	7940	7483	7076	6991	7582	7825	7359	
Generella program	84	84	83	83	83	82	87↑	1431	1650	1987	2730	3160	3103	2832	
Fristående kurser	71	71	65↓	64	73↑	68↓	73↑	1755	1902	2036	2007	1938	2036	1785	
Campus	77	80↑	73↓	74	79↑	78	81↑	1497	1586	1642	1593	1595	1647	1425	
Distans	34	29↓	29	25↓	43↑	22↓	41↑	258	316	394	414	343	389	360	
Linköpings universitet	82	83	82	83	83	83	85	17475	16481	16686	16807	17965	18061	17487	
Yrkesexamensprogram	87	88	87	88	88	88	88	9884	9330	9345	9381	9832	10188	10501	
Generella program	82	83	82	82	83	84	84	4013	3941	4038	4096	4545	4364	3830	
Fristående kurser	68	70	66↓	71↑	70	68	73↑	3579	3210	3303	3329	3588	3508	3156	
Campus	69	71↑	68↓	72↑	70↓	72	75↑	3273	2827	2888	2926	3259	3003	2790	
Distans	58	61↑	55↓	57↑	66↑	45↓	61↑	306	383	415	403	329	505	367	
Linnéuniversitetet					75	76	78↑						8316	15384	14727
Yrkesexamensprogram					91	91	91						2543	5138	5095
Generella program					83	81	84↑						2156	4375	4236
Fristående kurser					60	59	61↑						3617	5871	5396
Campus					71	72	74↑						1376	2465	2172
Distans					53	50↓	53↑						2241	3406	3224
Luleå tekniska universitet	81	82	82	81	79↓	79	78	7676	6870	6295	6195	6663	6892	7322	



	Datum 2014-12-02							Reg.nr 52-5-14						
Yrkesexamensprogram	87	87	87	88	86	86	87	4111	3588	3376	3109	3368	3396	3514
Generella program	80	82↑	82	80	78	80	81	2060	1766	1625	1688	1799	1811	1631
Fristående kurser	68	69	70	69	65↓	61↓	62	1505	1516	1295	1399	1495	1685	2177
Campus	73	75	76	76	75	77↑	75↓	1042	975	777	778	700	680	759
Distans	57	59	61	60	56↓	50↓	55↑	463	542	518	620	795	1004	1418
Lunds universitet	80	80	81	80	81	82	83	25765	24477	23846	25520	27226	27194	27230
Yrkesexamensprogram	89	90	90	90	90	91	90	10582	10188	10183	10645	11347	11414	11892
Generella program	84	84	85	86	85	86	87	4867	4773	4667	5320	6397	6940	7103
Fristående kurser	67	68	68	66↓	67	69	69	10316	9517	8995	9555	9482	8840	8235
Campus	70	70	71	70	71	72	72	9124	8199	7604	7737	7940	7324	6970
Distans	48	51↑	49	46↓	46	52↑	52	1192	1318	1391	1818	1542	1516	1264
Malmö högskola	83	80↓	79	78	75↓	78↑	79	10212	10300	10909	11319	11988	12450	12233
Yrkesexamensprogram	91	89↓	88	89	86↓	89↑	88	5359	5161	5204	4972	4960	5058	5087
Generella program	84	82↓	79↓	79	77↓	78	81↑	2080	2220	2741	3095	3513	4121	4016
Fristående kurser	66	64	64	62	59↓	60	64↑	2773	2919	2964	3253	3516	3271	3130
Campus	69	68	68	67	64↓	64	70↑	2148	2230	2187	2265	2490	2214	1942
Distans	53	52	51	50	45↓	50↑	54↑	625	689	777	987	1026	1057	1188
Mittuniversitetet	75	78↑	76	72↓	70	74↑	77↑	7954	7019	6454	7327	8754	8768	7608
Yrkesexamensprogram	91	91	91	92	91	90	92	2898	2776	2308	2228	2283	2412	2424
Generella program	85	86	85	83	81↓	81	81	1720	1564	1555	1540	2105	2577	2553
Fristående kurser	56	58↑	57	55	54	58↑	59	3336	2679	2592	3559	4366	3778	2631
Campus	69	74↑	73	76↑	75	79↑	75↓	992	770	541	640	727	695	457
Distans	50	52	52	51	50	54↑	56↑	2344	1908	2050	2920	3639	3084	2175
Mälardalens högskola	80	79	79	80	77↓	79↑	80	8379	7705	7332	7245	7762	7938	7794
Yrkesexamensprogram	90	89	89	89	84↓	89↑	89	2900	2829	2927	2988	3244	3210	3295
Generella program	84	83	83	82	80	81	84↑	2418	2012	2035	2131	2133	2619	2325
Fristående kurser	68	66	64↓	65	65	62↓	62	3061	2865	2370	2126	2385	2109	2173
Campus	70	70	70	69	69	69	68	2583	2386	1840	1754	1940	1536	1595
Distans	57	50↓	43↓	47↑	44↓	43	45	478	479	531	372	444	572	578
Röda Korsets Högskola	94	93	94	94	94	94	91↓	420	406	415	431	492	493	463
Yrkesexamensprogram	96	95	95	95	95	96	93↓	394	377	403	412	465	469	443
Fristående kurser	65	80↑	53↓	58↑	72↑	58↓	39↓	27	26	11	20	27	24	20
Campus	65	80↑	53↓	58↑	72↑	58↓	39↓	27	26	11	20	27	24	20
Sophiahemmet Högskola	94	94	94	89↓	93↑	93	87↓	319	340	345	372	393	422	470
Yrkesexamensprogram	94	95	94	89↓	93↑	93	88↓	318	331	332	360	376	402	443
Generella program			80		76	88↑	72↓			13		13	18	25
Stockholms universitet	70	70	72	74	73	73	74	21940	21854	24489	27414	29290	29565	28927
Yrkesexamensprogram	84	85	87	88	87	87	89	4660	4574	6861	8623	9094	9256	8545
Generella program	76	78	77	78	78	80	79	4197	4253	3887	4444	5352	5955	6404
Fristående kurser	62	63	64	64	64	62	63	13083	13027	13740	14347	14843	14353	13979
Campus	63	65	65	66	66	66	66	12798	12326	12761	12912	13342	12516	12071
Distans	31	29	49↑	46↓	43↓	36↓	43↑	285	701	979	1435	1501	1837	1908



	Datum 2014-12-02							Reg.nr 52-5-14						
Sveriges lantbruksuniversitet	87	88	87	88	88	89	89	3376	3471	3520	3526	3796	4035	3948
Yrkesexamensprogram	90	91	90	92	92	93	93	2310	2400	2395	2324	2354	2364	2352
Generella program	84	85	87↑	87	87	88	88	448	420	425	487	652	916	884
Fristående kurser	76	79↑	77↓	76	77	75	79↑	618	651	700	715	790	755	712
Campus	81	83↑	82	83	84	83	86↑	411	462	468	492	585	526	513
Distans	68	69	66↓	60↓	58	57	59	207	189	233	223	205	229	199
Södertörns högskola	74	76	75	75	74	74	78↑	6279	5714	5565	5863	7103	7918	7025
Yrkesexamensprogram	83	86↑	86	86	81↓	83↑	88↑	527	632	733	944	1247	1432	1298
Generella program	80	81	80	80	80	81	84↑	3170	2922	2926	2948	3373	3731	3686
Fristående kurser	65	66	64	63	61	60	62↑	2582	2160	1906	1971	2484	2756	2041
Campus	65	67	65	64	63	62	65↑	2474	2050	1793	1846	2241	2388	1763
Distans	49	45↓	46	54↑	47↓	46	44	108	110	114	125	243	368	278
Umeå universitet	83	83	83	82	80	80	82	16381	15593	14880	15473	16616	16654	16174
Yrkesexamensprogram	92	92	92	92	92	92	92	7865	7613	7500	7300	7683	7894	8113
Generella program	85	85	87	86	84	84	85	3313	3186	2803	2943	3136	3173	2988
Fristående kurser	67	66	67	65	61↓	61	63	5204	4794	4577	5230	5797	5587	5074
Campus	70	71	73	74	73	74	74	3307	2748	2516	2375	2332	2092	1878
Distans	61	60	60	58↓	53↓	53	56↑	1897	2046	2061	2855	3464	3495	3195
Uppsala universitet	78	79	80	80	80	80	80	21222	19734	19241	20024	21425	22496	22876
Yrkesexamensprogram	88	88	88	89	88	88	89	9917	9593	9130	9016	9062	9327	9671
Generella program	84	81↓	84↑	85	85	84	86	3129	3018	3407	4178	5074	5636	5517
Fristående kurser	64	65	66	66	67	65	65	8176	7123	6705	6830	7289	7533	7688
Campus	67	68	70	70	71	71	72	6756	5965	5517	5523	5834	5845	5698
Distans	52	50	51	49	50	46↓	45	1420	1158	1188	1307	1456	1689	1990
Örebro universitet	84	84	84	84	83	83	84	8879	8186	8118	8259	9642	10056	9399
Yrkesexamensprogram	92	92	93	93	92	92	93	4026	3994	3831	4098	4647	4710	4632
Generella program	85	85	85	85	84	84	85	2368	2114	2214	2084	2594	2796	2571
Fristående kurser	68	68	67	66	65	64	64	2485	2078	2073	2078	2401	2550	2195
Campus	72	72	71	72	71	70	71	1920	1473	1520	1446	1615	1555	1419
Distans	54	56↑	54↓	53	52	54	52↓	565	605	553	632	786	996	776



Datum
2014-12-02

Reg.nr
52-5-14

Källmaterial

Nytt mått tydliggör bilden av sjunkande prestationsgrader, statistisk analys 2013/2, UKÄ.

Trenden med sjunkande prestationsgrader har stannat av, statistisk analys 2013/11, UKÄ.

Genomströmning och resultat på grundnivå och avancerad nivå till och med 2011/12, Statistiska meddelanden, UF 20 SM 1303, UKÄ och SCB.