

Avdelning
Analysavdelningen
Handläggare
Niklas Karlsson
08-563 087 88
niklas.karlsson@uka.se

Datum/löpnummer 2016-08-31/7

Universitetskanslersämbetets statistiska analyser är en av formerna för att löpande redovisa utvecklingen inom utbildningen på grundnivå och avancerad nivå samt på forskarnivå. Analyserna innefattar även utvecklingen inom personalområdet och högskolans ekonomi.

Färre påbörjar högre utbildning – Rekrytering till högre utbildning från Sveriges län och kommuner

Allt färre 19-åringar påbörjar en högre utbildning. Av de som föddes 1996 hade 13,7 procent påbörjat en högre utbildning senast vid 19 års ålder. Det är den lägsta nivån hittills för de födda på 1990-talet. Variationen mellan kommunerna är stor, från 0 procent till nästan 28 procent. Vid 24 års ålder (födda 1991) är variationen ännu större, mellan 20 procent och 76 procent. Skillnaderna mellan kvinnor och män består, och andelen kvinnor som påbörjat en högre utbildning är större än andelen män. Det finns också stora skillnader mellan olika årskullar.

I denna statistiska analys beskrivs i vilken utsträckning unga kvinnor och män påbörjat en högskoleutbildning samt skillnader mellan olika län och kommuner. De olika årskullarna följs upp vid 19, 21 och 24 års ålder. I analysen fokuseras det på de senaste årskullarna som är möjliga att följa upp. Dessa är födda 1996 ("19-åringar"), 1994 ("21-åringar") och 1991 ("24-åringar"). Uppgifterna som presenteras är andel som påbörjat högre utbildning. Utgångspunkten för de geografiska uppgifterna är den kommun och det län där ungdomarna var folkbokförda det år de fyllde 18. Uppgifter om examinerade per årskull finns i det statistiska meddelandet *Studenter och examinerade på grundnivå och avancerad nivå 2014/15* (UF 20, UKÄ och SCB, 2016).

Färre av 19-åringarna påbörjar högre utbildning

Av de som föddes 1996 hade 13,7 procent påbörjat en högskoleutbildning senast det år de fyllde 19 (2015). Högst andel 19-åringar som påbörjade högskoleutbildning var det bland de som föddes 1990 (15,3 procent). För de som är födda efter 1990 har det dock varit en nedåtgående trend (se figur 1). Andelen som påbörjat högskolestudier senast vid 19 års ålder minskade med nästan en procentenhet mellan de födda 1995 och 1996, vilket är den största minskningen som setts för personer födda under 1990-talet. Förändringar i arbetsmarknaden för ungdomar samt minskad utbildningsvolym till följd av förändrade ekonomiska förutsättningar för lärosätena kan vara delförklaringar till att andelen 19-åringar som påbörjat högre utbildning minskat. I samband med införandet av den nya gymnasieskolan (GY 2011) sjönk andelen elever med grundläggande behörighet till högskolestudier, vilket också kan ha bidragit till minskningen¹. Övergången är dock fortfarande högre jämfört med de födda på 1980-talet.

Av de som föddes 1994 och följdes upp vid 21 år ålder hade 33,9 procent påbörjat en högre utbildning senast vid 21 års ålder. Andelen har ökat något jämfört med de som föddes 1993. Andelen som påbörjat en högre utbildning senast vid 24 års ålder (födda

¹ PM: *Betyg och studieresultat i gymnasieskolan 2014/2015*, Skolverket

Datum
2016-08-31

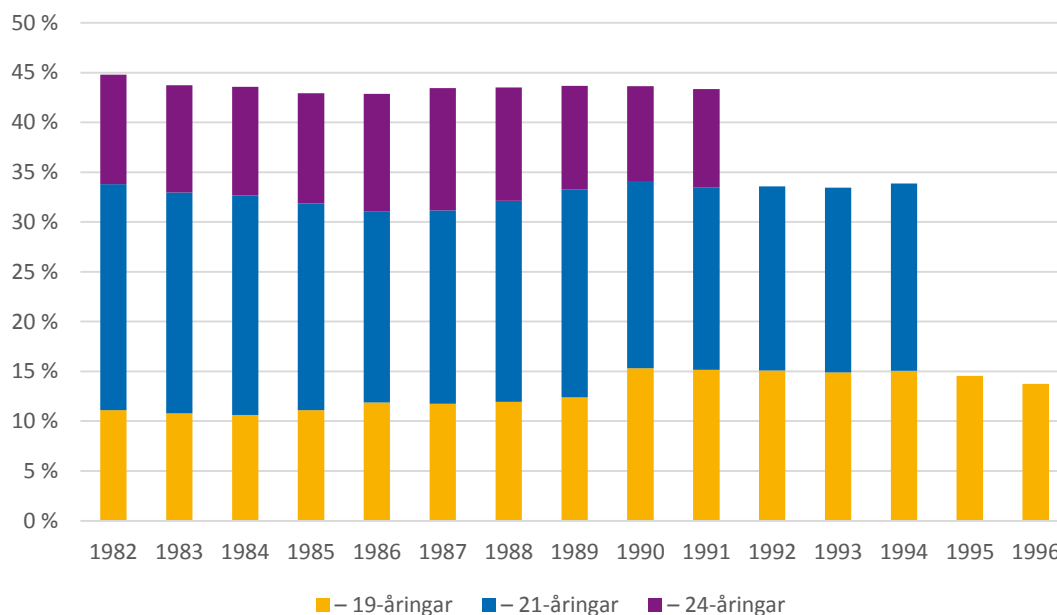
Reg.nr
52-5-16

1991) minskade något jämfört med föregående år till 43,3 procent. Andelen som påbörjat högre utbildning senast vid 24 år har varit relativt stabil under de senaste åren och har legat omkring 43–44 procent (se figur 1).

Som nämnts tidigare ökade andelen 19-åringar som påbörjat en högre utbildning för de födda 1990 jämfört med de födda tidigare år. Samtidigt minskade andelen som påbörjade högskoleutbildning vid åldrarna 20–21 och 22–24. Ungdomarna födda i början av 1990-talet påbörjade alltså högskolestudier tidigare än de som föddes på 1980-talet. De senaste åren har andelen 19-åringar som påbörjat högskolestudier minskat, men det går ännu inte att säga om det beror på att ungdomarna påbörjar högskolestudier vid en senare ålder eller om det är en generell minskning i andelen som påbörjar högre utbildning.

Antalet personer som tillhör den svenska befolkningen och som för första gången deltar i svensk högre utbildning ("högskolenyborjare") har sedan läsåret 2009/10 minskat med 20 procent². Även om samtliga åldersgrupper har minskat har de som är 25 år eller äldre minskat mer än de som är 24 år eller yngre.

Figur 1. Andel som påbörjat en högskoleutbildning senast vid 19, 21 och 24 års ålder fördelat efter årskullar födda 1982–1996.



Ungdomarnas intresse för högre utbildning

Intresset för att studera är generellt högt hos gymnasieelever, och har så varit under de senaste tio åren enligt SCB:s undersökning om gymnasieungdomars studieintresse³. Läsåret 2015/16 indikerade runt 60 procent av gymnasieeleverna i årskurs 3 att de hade planer på att delta i högre utbildning inom de närmaste tre åren. Det är dock inte alla som planerar högskolestudier som senare påbörjar en högskoleutbildning. Av de som hösten

² Färre nyborjare i högskolan för femte året i rad, UKÄ, Statistisk analys nr 7 2015. Analysen finns tillgänglig på UKÄ:s hemsida under "Statistik & uppföljning".

³ Gymnasieungdomars studieintresse läsåret 2015/16, Temarapport 2016:2, SCB

Datum
2016-08-31

Reg.nr
52-5-16

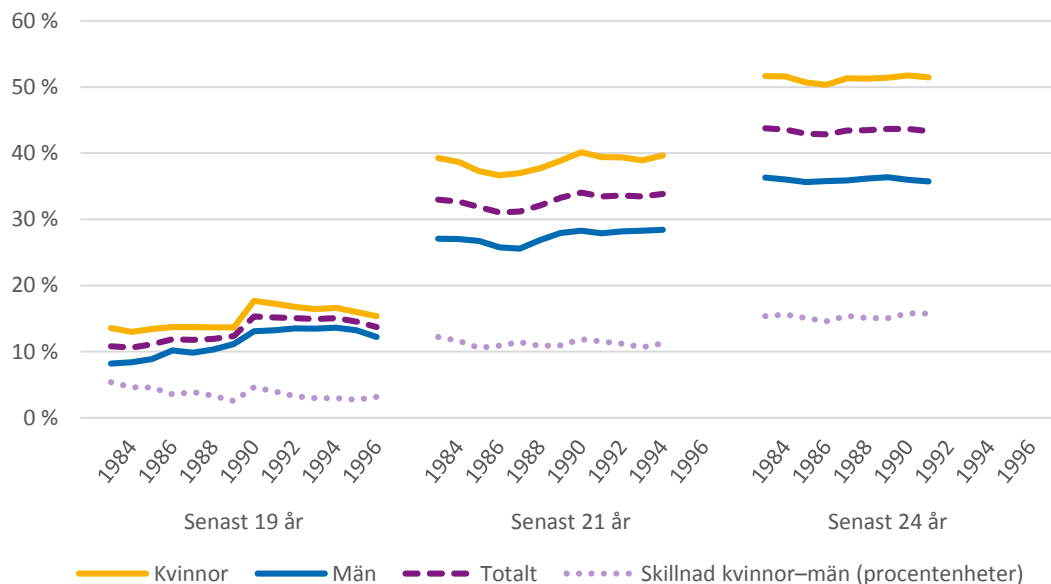
2011 planerade att påbörja högskolestudier var det 55 procent som senare gjorde det. Vanliga anledningar till att vilja studera på högskola är att det krävs för det yrke som ungdomarna är intresserade av, att de ska bli mer attraktiva på arbetsmarknaden samt att de vill ha ett arbete med hög lön. De vanligaste orsakerna till att ungdomar inte planerar att påbörja en högskoleutbildning är att de vill arbeta samt att de känner skoltrötthet, enligt SCB:s undersökning.

Skillnaderna mellan kvinnor och män består

Kvinnor påbörjar i större omfattning högskoleutbildning. Läsåret 2014/15 var 58 procent av nybörjarna i den svenska högskolan (exklusive inresande nybörjare) kvinnor, och i studentpopulationen som helhet var 61 procent kvinnor – en siffra som varit nästan konstant under de senaste tio läsåren⁴. Studieintresset har också varit högre bland kvinnor än män under dessa år⁵.

Bland de 19-åringar som föddes 1996 hade 15,4 procent av kvinnorna påbörjat en högre utbildning, jämfört ned 12,2 procent av männen (se figur 2). Trenden är som tidigare nämnts nedåtgående och andelarna är de lägsta för alla de som fötts på 1990-talet och som har kunnat följas upp vid 19 års ålder. Jämfört med föregående år minskar männen något mer än kvinnorna, 1 procentenhet jämfört med 0,6 procentenheter. Skillnaderna mellan kvinnor och män har varierat något under de senaste åren, men har legat mellan

Figur 2. Andel kvinnor och män som påbörjat högskoleutbildning senast vid 19, 21 och 24 års ålder fördelat efter födelseår samt skillnaden mellan kvinnor och män.



⁴ Statistiskt meddelande: *Studenter och examinerade på grundnivå och avancerad nivå 2014/15*. UF 20 SM 1601, UKÄ och SCB. Det statistiska meddelandet finns tillgängligt på UKÄ:s hemsida under ”Statistik och uppföljning”.

⁵ Statistiska meddelanden: *Sökande och antagna till högskoleutbildning på grundnivå och avancerad nivå höstterminen 2015*. UF 46 SM 1501, UKÄ och SCB och *Gymnasieungdomars studieintresse läsåret 2015/16*, Temarapport 2016:2, SCB

Datum
2016-08-31Reg.nr
52-5-16

3 och 4 procentenheter. Med stigande ålder ökar skillnaderna mellan kvinnorna och männen. Bland de som föddes 1994 (den senaste årskullen som har kunnat följas upp) hade 28,4 procent av männen, jämfört med 39,6 procent av kvinnorna, påbörjat högskolestudier senast vid 21 år ålder. Det är en skillnad på drygt 11 procentenheter. Även denna skillnad har varit relativt konstant under de senaste åren och har legat omkring 11 till 12 procentenheter.

De som föddes 1991 är den senaste årskullen som har kunnat följas upp till och med 24 års ålder. Bland kvinnorna hade 51,5 procent påbörjat en högre utbildning senast vid 24 års ålder, medan 35,7 procent av männen hade gjort det. I denna årskull var det 4 procentenheters skillnad mellan kvinnorna och männen vid 19 års ålder, vilket ökade till 12 procentenheter vid 21 års ålder. Vid 24 års ålder var skillnaden nästan 16 procentenheter. Skillnaden mellan kvinnor och män som påbörjat högre utbildning senast vid 24 års ålder har legat kring 15 till 16 procentenheter under de senaste åren.

Regionala skillnader i rekryteringen till högre utbildning

Andelen unga vuxna som påbörjat högskolestudier kan skilja stort mellan olika län och kommuner, samt variera mellan olika årskullar. I tabell 1 återfinns de fem län och kommuner med lägst respektive högst andel unga som påbörjat en högre utbildning senast vid 19 års ålder och senast vid 24 års ålder. En del kommuner har få ungdomar, vilket gör att skillnader på ett fåtal individer kan få stort genomslag i de andelar som presenteras i denna analys. Kommuner med 100 eller färre individer i årskullarna har därför markerats särskilt i tabellen. En komplett lista med Sveriges alla kommuner återfinns i tabell 3 sist i analysen.

Lägst övergång till högre utbildning senast vid 19 år är det i Jämtlands län och Gotlands län, där färre än tio procent av 19-åringarna födda 1996 hade påbörjat högskolestudier. Dessa län följs av Västernorrlands län, Hallands län och Gävleborgs län. Även om den inbördes ordningen mellan länen skiljer sig åt är det samma län som också har lägst övergång bland de unga vuxna som följts till och med 24 års ålder (födda 1991). Högst övergång vid 19 års ålder var det i Östergötlands län, Dalarnas län, Skåne län, Stockholms län och Uppsala län. Skåne län, Uppsala län och Stockholms län tillhör också de län där en hög andel ungdomar påbörjat högskolestudier senast vid 24 års ålder. Även Västra Götalands län och Hallands län har en stor del ungdomar som påbörjat högskolestudier senast vid 24 års ålder.

Stora skillnader mellan olika kommuner

Munkfors var den enda kommunen där inga ungdomar födda 1996 hade påbörjat högre utbildning vid 19 års ålder. Munkfors är dock en av de kommuner i Sverige som har lägst antal ungdomar födda detta år. Andra kommuner med låg övergång till högre utbildning senast vid 19 år är Härjedalen, Överkalix, Pajala och Arvidsjaur, med färre än tre procent som påbörjat högre utbildning. Gemensamt för dessa kommuner är dock att de har få ungdomar, vilket innebär att en mindre förändring i antalet kan få stor påverkan på andelen. Vilka kommuner som haft lägst andel som påbörjat högre utbildning har varierat mycket under de åren som ingår i materialet till denna analys (se bilaga med historik). Av

Datum
2016-08-31Reg.nr
52-5-16

Sveriges samtliga kommuner hade 194 kommuner en övergång till högre utbildning som var lägre än andelen för Sverige i sin helhet (13,7 procent).

Högst andel ungdomar (födda 1996) som påbörjat högre utbildning senast vid 19 års ålder var det i kommunerna Knivsta, Emmaboda, Lomma, Lund och Uppsala. Av dessa är det endast Emmaboda som inte har fler än 100 ungdomar totalt i den aktuella åldersgruppen. Flera av de kommuner med högst övergång till högre utbildning vid 19 års ålder har också haft högst övergång under det senaste årtiondet. Lund och Uppsala har under alla åren som följs upp i denna analys tillhört de kommuner med högst övergång senast vid 19 års ålder. Även Lomma har tillhört denna grupp under flera år, men Emmaboda och Knivsta har endast under ett par av åren tillhört gruppen med kommuner som har högst övergång vid denna ålder. Danderyd har tillhört denna grupp under större delen av den tidsperiod som följts, upp men hamnade på sjätte plats vid det senaste uppföljningstillfället.

Det är stora skillnader mellan kommunerna i andelen ungdomar som påbörjat högskolestudier senast vid 24 års ålder. Mellan den kommun som hade lägst och högst övergång skiljde det drygt 56 procentenheter. I den senaste gruppen som följts upp i denna analys (födda 1991) var andelen lägst i Essunga, Jokkmokk, Ljusnarsberg, Älvdalen och Munkfors. Dessa kommuner har få ungdomar, och vilka kommuner som har haft lägst övergång senast vid denna ålder har varierat under de år som ingår i denna uppföljning. Kommuner med låg övergång har varit glesbygdskommuner, pendlingskommuner, varuproducerande kommuner, turism- och besöksnäringkommuner, kommuner i glesbefolkade regioner och förortskommuner till större städer⁶.

Störst andel som påbörjat högskolestudier senast vid 24 års ålder var det i Täby, Lomma, Lund, Lidingö och Danderyd. Här framträder också ett mycket tydligt mönster, då det är dessa kommuner som under de år som följs upp har haft högst övergång. Det har funnits en viss inbördes förändring mellan dem, men den har varit liten och Danderyd är den kommun som har haft högst övergång under tidsperioden och vid denna ålder. Kommunerna med högst övergång är förortskommuner till storstäder, förutom Lund som hör till kategorin ”Större städer” (ej att förväxla med ”Storstäder”-kommunerna Stockholm, Göteborg och Malmö).

Den regionala variationen påverkas bland annat av befolkningens sammansättning. Det är sedan tidigare känt att andelen ungdomar som påbörjat högskolestudier har ett tydligt samband med andelen i befolkningen som har minst 3 års högskoleutbildning⁷. Ju högre utbildningsnivå föräldrarna har desto mer sannolikt är det att ungdomarna påbörjar högskolestudier⁸. Intresset för högskolestudier ser olika ut i olika delar av landet⁹, och en annan faktor som också kan påverka är den lokala och regionala arbetsmarknaden.

⁶ Enligt SKL:s kommungruppsindelning 2011

⁷ *Stora regionala skillnader i andelen ungdomar som påbörjat högskoleutbildning*, UKÄ, Statistisk analys nr 8 2013

⁸ *Universitet och högskolor Årsrapport 2016*. UKÄ, Rapport 2016:10. Se vidare avsnittet *Breddad rekrytering till högskolan* i kapitlet *Utbildning på grundnivå och avancerad nivå*

⁹ *Gymnastieungdomars studieintresse läsåret 2015/16*, Temarapport 2016:2, SCB

Datum
2016-08-31

 Reg.nr
52-5-16

Tabell 1. Län och kommuner med lägst och högst andel (procent) på totalnivå som påbörjat högskolestudier senast vid 19 års ålder (födda 1996) och 24 års ålder (födda 1991). Siffror som är grå och kursiva visar län eller kommuner där antalet individer ≤ 100 och där försiktighet i tolkningen bör iakttas.

	Påbörjat högskolestudier senast vid 19 års ålder			Påbörjat högskolestudier senast vid 24 års ålder			
	Totalt	Kvinnor	Män	Totalt	Kvinnor	Män	
Sverige	13,7	15,4	12,2	Sverige	43,3	51,5	35,7
Län	Län			Län			
Jämtlands län	5,4	6,2	4,6	Gotlands län	34,0	42,6	26,2
Gotlands län	7,4	7,8	7,1	Jämtlands län	35,1	42,6	27,8
Västernorrlands län	10,2	11,1	9,3	Gävleborgs län	36,8	45,6	28,7
Hallands län	10,2	10,6	9,8	Norrbottnens län	36,9	48,1	26,0
Gävleborgs län	11,1	11,9	10,4	Västernorrlands län	37,5	47,0	29,1
Östergötlands län	14,3	16,1	12,5	Västra Götalands län	43,2	50,7	36,2
Dalarnas län	14,8	16,3	13,5	Hallands län	43,5	51,9	35,4
Skåne län	15,6	17,7	13,6	Skåne län	44,8	52,9	37,3
Stockholms län	15,6	17,1	14,1	Uppsala län	47,9	55,5	40,6
Uppsala län	21,4	25,0	18,1	Stockholms län	50,1	57,3	43,2
Kommun	Kommun			Kommun			
Munkfors	0,0	0,0	0,0	Essunga	19,5	30,3	12,2
Härjedalen	1,8	2,1	1,6	Jokkmokk	21,0	31,7	10,0
Överkalix	2,4	5,9	0,0	Ljusnarsberg	21,3	30,2	9,4
Pajala	2,6	2,9	2,4	Älvdalen	21,7	19,0	24,6
Arvidsjaur	2,7	0,0	4,3	Munkfors	22,0	37,0	4,3
Knivsta	23,6	30,3	15,3	Täby	64,4	73,4	56,5
Emmaboda	24,0	27,7	20,4	Lomma	65,4	74,5	56,8
Lomma	24,4	27,7	21,4	Lund	69,6	74,0	65,3
Lund	26,2	26,4	26,0	Lidingö	70,4	75,0	66,5
Uppsala	27,9	32,6	23,5	Danderyd	75,6	79,8	72,0

Stora regionala skillnader mellan kvinnor och män

Som beskrivits tidigare i analysen är det fler kvinnor än män som påbörjar högre utbildning (se figur 2). Skillnaderna mellan kvinnor och män kan dock variera stort mellan länen och kommunerna.

Datum
2016-08-31Reg.nr
52-5-16

På länsnivå ser övergången till högre utbildning olika ut för kvinnor och män. Vid den senaste uppföljningen varierade andelen kvinnor som påbörjat högre utbildning senast vid 19 års ålder mellan 6,2 procent och 25 procent i länen, och övergången för män varierade mellan 4,6 procent och 18,1 procent. I samtliga län förutom Västmanlands län är övergången till högre utbildning högre för kvinnor. I Västmanlands län är övergången 13,3 procent för kvinnorna och 14,2 procent för männen. Störst skillnad mellan kvinnor och män i övergången till högre utbildning är det i Uppsala län, där skillnaden är 7 procentenheter. Minst skillnad är det i Gotlands län med 0,7 procentenheter. Andelen kvinnor som påbörjat högskolestudier senast vid 24 års ålder varierade vid senaste uppföljningstillfället mellan 42,6 procent och 57,3 procent, och för män mellan 26,0 procent och 43,2 procent. Störst skillnad (22,1 procentenheter) var det i Norrbottens län där 48,1 procent av kvinnorna påbörjat högre utbildning senast vid 24 års ålder, jämfört med 26,0 procent av männen. Minst var skillnaden (12,3 procentenheter) i Dalarna med 45,5 procent för kvinnorna och 33,2 procent för männen.

På kommunnivå varierar övergången senast vid 19 års ålder mellan 0 procent och 32,6 procent för kvinnor, och för män mellan 0 procent och 27,6 procent. I fyra kommuner var det inga kvinnor som hade påbörjat högskolestudier senast vid 19 års ålder, och för män var det nio kommuner. I 70 kommuner (en ökning från 68 föregående år) är andelen män som påbörjat högskolestudier större än andelen kvinnor. I två kommuner är det ingen skillnad och i resterade kommuner (218) är andelen kvinnor som påbörjat högre utbildning vid denna ålder större än andelen män.

Övergången senast vid 24 års ålder varierade i kommunerna mellan 19 procent och 79,8 procent för kvinnor, och mellan 4,3 procent och 72 procent för män. I tre av kommunerna var andelen män som påbörjat högre studier senast vid 24 år större än andelen kvinnor, i resterande kommuner var andelen kvinnor större. Skillnaderna mellan könen varierar mellan 0,5 procentenheter och 41 procentenheter, och i 75 kommuner var skillnaden mellan kvinnor och män 20 procentenheter eller större. I de kommuner med störst skillnader mellan kvinnor och män var dock antalet ungdomar få, och siffrorna bör därför tolkas med försiktighet.

Mer detaljerade uppgifter om övergången till högre utbildning för kvinnor och män finns i tabell 3 sist i analysen, samt i underlaget till analysen som publiceras på UKÄ:s hemsida i anslutning till analysen.

Nybörjarnas utbildningsbakgrund

Av de som påbörjade högskolestudier i den svenska högskolan för första gången under läsåret 2014/15 hade 52 procent studerat på ett högskoleförberedande gymnasieprogram och 18 procent på ett yrkesförberedande program. Ytterligare 6 procent hade kombinerat ett högskoleförberedande program på gymnasiet med studier inom den kommunala vuxenutbildningen (Komvux), och 9 procent hade kombinerat ett yrkesförberedande program med studier inom Komvux (resterande andel hade endast utbildning inom

Datum
2016-08-31

Reg.nr
52-5-16

Komvux eller okänd utbildningsbakgrund). Det är något vanligare att kvinnor har studerat inom Komvux¹⁰.

Av de elever som slutförde gymnasieskolan 2011/12 var det 42 procent som påbörjat högskolestudier senast 2014/15 (inom tre år). Andelen som påbörjat högskolestudier inom denna tidsperiod skiljer sig åt mellan olika program, men är generellt högre för kvinnor (se tabell 2). Störst är andelen på de högskoleförberedande programmen, men andelen som påbörjar högskolestudier skiljer sig även åt mellan de olika högskoleförberedande programmen. Naturvetenskapsprogrammet har störst andel som påbörjar högskolestudier med 82 procent för såväl män som kvinnor. Från det vanligaste programmet på gymnasiet, Samhällsvetenskapsprogrammet, hade 57 procent påbörjat högskolestudier senast inom tre år och andelen var högre för kvinnor än män (62 procent jämfört med 50 procent). Lägst övergång till högskolestudier har det estetiska programmet med 43 procent. Även här skiljer det sig mellan kvinnor och män (44 procent jämfört med 40 procent).

Bland de framför allt yrkesförberedande programmen var övergången till högre utbildning störst på Medieprogrammet med 33 procent, följt av Elprogrammet med 23 procent. Lägst är övergången för Fordonsprogrammet och Byggprogrammet. Även på dessa program var det vanligare för kvinnorna att påbörja en högre utbildning. Övergången till högre utbildning för ett visst program kan påverkas av till exempel möjligheterna att läsa in behörighet, men även av arbetsmarknaden för de ungdomar som precis avslutat gymnasiet.

Övergången till högre utbildning inom tre år för de som avslutat ett högskoleförberedande program 2011/12 var något lägre för de som läst på en fristående skola (61 procent jämfört med 64 procent). När det gäller de yrkesförberedande programmen var situationen den motsatta, där de som avslutat ett yrkesförberedande program på en fristående skola hade högre övergång (26 procent jämfört med 14 procent). Övergången har ur detta perspektiv sett liknande ut under de senaste åren.

¹⁰ Tabell 11, Statistiskt meddelande: *Studenter och examinerade på grundnivå och avancerad nivå 2014/15*. UF 20 SM 1601, UKÄ och SCB

Datum
2016-08-31

 Reg.nr
52-5-16

Tabell 2. Fördelning av elever (procent) som slutförde gymnasieskolan läsåret 2011/12 på respektive program samt andelen (procent) som påbörjat högskolestudier senast inom tre år (läsåret 2014/15). Individuella program, Waldorf och specialutformade program utan känd anknytning presenteras inte separat men ingår i kategorin Samtliga. Specialutformade program med anknytning till Naturvetenskapsprogrammet och Samhällsvetenskapsprogrammet ingår i respektive program.

Program	Fördelning av elever som slutförde gymnasieskolan 2011/12			Andel elever som påbörjat högskolestudier senast läsåret 2014/15*		
	Totalt	Kvinnor	Män	Totalt	Kvinnor	Män
Samtliga				42	48	37
Högskoleförberedande program	52	57	48	63	65	61
Estetiska programmet	5	7	3	43	44	40
International Baccalaureate	< 1	< 1	< 1	58	58	58
Naturvetenskapsprogrammet	14	14	14	82	82	82
Samhällsvetenskapsprogrammet	27	33	21	57	62	50
Teknikprogrammet	6	2	9	64	69	62
Yrkesförberedande program	41	37	46	17	23	13
Barn- och fritidsprogrammet	3	4	1	27	31	17
Byggprogrammet	4	1	8	4	9	3
Elprogrammet	6	1	12	23	30	22
Energiprogrammet	1	< 1	2	6	24	5
Fordonsprogrammet	4	1	7	2	3	2
Handels- och adm. programmet	4	6	3	17	18	16
Hantverksprogrammet	3	6	1	14	14	8
Hotell- och restaurangprogrammet	3	4	2	8	9	7
Industriprogrammet	2	1	4	17	39	14
Livsmedelsprogrammet	< 1	< 1	< 1	11	12	7
Medieprogrammet	4	5	3	33	35	31
Naturbruksprogrammet	3	4	2	21	25	11
Omvårdnadsprogrammet	4	6	2	29	31	21

* av de som slutförde gymnasieskolan läsåret 2011/12

Datum
2016-08-31

Reg.nr
52-5-16

Information om uppgifterna i denna analys

Uppgifterna i denna analys baseras på information från Universitets- och högskoleregistret samt registret för totalbefolkningen och tas fram årligen av Universitetskanslersämbetet. I uppgifterna ingår studenter som påbörjat högskolestudier utomlands och som finns i CSN:s register. Uppgifterna som presenteras är andel som påbörjat högre utbildning. Utgångspunkten för de geografiska uppgifterna är den kommun och det län där ungdomarna var folkbokförda i december det år de fyllde 18. Därefter följs ungdomarna till och med det år de fyllt 24, i de fall det är möjligt. I vissa kommuner är antalet ungdomar lågt, vilket gör att små förändringar kan få stor påverkan på andelarna. Kommuner med få ungdomar (färre än eller lika med 100) har därför markerats särskilt i tabellerna.

De uppgifter som presenteras i denna analys skiljer sig till viss del från uppgifter som presenteras på andra ställen. Det beror framför allt på att den population och/eller de tidpunkter som används skiljer sig åt.

Datum
2016-08-31

 Reg.nr
52-5-16

Tabell 3. Andel (procent) kvinnor och män som 2014 påbörjat högskolestudier senast vid 19 års ålder (födda 1996), 21 års ålder (födda 1994) och 24 års ålder (födda 1991), per län och kommun (i bokstavsordning). Siffror som är grå och kursiva visar län eller kommuner där antalet individer ≤ 100 och där försiktighet i tolkningen bör iaktas.

Län	Påbörjat högskolestudier senast vid									
	19 års ålder (födda 1996)			21 års ålder (födda 1994)			24 års ålder (födda 1991)			
	Kommun	Totalt	Kvinnor	Män	Totalt	Kvinnor	Män	Totalt	Kvinnor	Män
Sverige totalt		13,7	15,4	12,2	33,9	39,6	28,4	43,3	51,5	35,7
Blekinge län		13,7	16,2	11,4	34,6	41,6	27,9	41,4	48,7	34,2
Karlshamn		16,4	17,6	15,1	35,7	44,7	26,1	37,0	43,8	30,5
Karlskrona		13,6	16,0	11,3	34,6	41,9	27,9	45,7	55,2	36,7
Olofström		16,1	14,9	17,1	25,4	28,7	21,8	33,0	37,3	29,3
Ronneby		11,3	17,4	6,4	36,3	43,5	29,7	41,2	48,1	33,1
Sölvesborg		11,3	13,7	8,8	38,1	43,0	33,0	41,4	44,6	37,6
Dalarnas län		14,8	16,3	13,5	30,6	35,9	25,7	39,1	45,5	33,2
Avesta		14,2	13,9	14,4	33,1	41,1	25,9	35,9	43,1	28,8
Borlänge		17,7	20,3	15,3	32,5	37,7	27,4	43,5	52,7	35,7
Falun		14,5	13,3	15,4	32,5	36,8	28,3	46,3	51,3	41,1
Gagnef		13,7	16,9	11,3	26,4	36,0	17,9	36,7	46,8	27,8
Hedemora		10,9	12,0	9,9	28,6	36,7	21,0	34,3	41,3	27,3
Leksand		10,8	12,2	9,3	27,1	34,1	19,8	49,2	53,2	44,9
Ludvika		15,4	18,9	12,3	31,8	36,4	27,8	37,3	42,1	33,0
Malung-Sälen		5,7	6,4	5,1	25,4	27,0	23,6	31,2	38,9	22,7
Mora		22,3	25,8	19,7	31,0	29,6	32,1	36,9	45,2	28,8
Orsa		7,3	6,1	8,2	30,2	37,5	21,1	26,7	35,4	16,4
Rättvik		12,6	16,7	9,6	24,8	33,8	16,2	38,0	42,7	34,1
Smedjebacken		11,4	10,3	12,2	28,4	40,6	15,4	35,4	34,4	36,2
Säter		22,0	25,8	18,5	34,7	34,9	34,5	31,8	39,2	25,5
Vansbro		15,6	18,2	13,6	25,3	27,5	23,4	24,2	31,4	19,6
Älvdalen		10,9	13,8	8,6	26,5	31,8	22,2	21,7	19,0	24,6
Gotlands län		7,4	7,8	7,1	23,9	25,0	22,8	34,0	42,6	26,2
Gotland		7,4	7,8	7,1	23,9	25,0	22,8	34,0	42,6	26,2
Gävleborgs län		11,1	11,9	10,4	28,9	35,1	23,0	36,8	45,6	28,7
Bollnäs		10,3	14,6	6,7	26,7	26,3	27,1	36,1	41,9	30,4
Gävle		11,3	11,1	11,4	34,0	39,5	28,5	44,8	53,7	36,6
Hofors		7,3	11,1	5,1	14,2	24,5	6,3	32,9	38,7	27,9

Datum
2016-08-31

 Reg.nr
52-5-16

Påbörjat högskolestudier senast vid

Län	19 års ålder (födda 1996)			21 års ålder (födda 1994)			24 års ålder (födda 1991)			
	Kommun	Totalt	Kvinnor	Män	Totalt	Kvinnor	Män	Totalt	Kvinnor	Män
Sverige totalt		13,7	15,4	12,2	33,9	39,6	28,4	43,3	51,5	35,7
Hudiksvall		11,8	8,9	14,1	26,2	36,6	16,8	34,2	44,0	24,7
Ljusdal		6,7	10,0	4,1	19,7	25,5	13,7	30,5	46,5	15,8
Nordanstig		6,3	4,1	8,1	16,3	22,4	10,8	23,6	35,1	13,6
Ockelbo		5,3	3,6	6,9	19,1	23,7	16,1	24,2	40,5	11,3
Ovanåker		10,5	9,7	11,3	40,0	44,4	35,9	44,2	52,6	37,2
Sandviken		14,5	17,4	11,9	33,2	42,2	23,4	32,4	38,5	26,4
Söderhamn		13,8	15,6	12,0	22,8	25,6	20,4	30,7	38,6	23,6
Hallands län		10,2	10,6	9,8	31,8	36,4	27,2	43,5	51,9	35,4
Falkenberg		6,6	5,5	7,6	24,2	28,4	19,8	36,1	45,2	26,8
Halmstad		11,8	14,5	9,4	34,8	40,0	29,0	45,2	56,0	34,9
Hylte		11,0	14,0	8,6	32,5	45,1	21,3	41,6	45,1	37,3
Kungsbacka		12,0	11,9	12,1	38,3	40,2	36,5	49,2	55,7	42,5
Laholm		10,0	10,7	9,3	22,6	28,4	17,8	37,9	49,1	28,6
Varberg		8,0	6,7	9,3	26,2	31,9	20,5	40,8	47,3	35,0
Jämtlands län		5,4	6,2	4,6	21,9	27,1	17,4	35,1	42,6	27,8
Berg		6,8	6,9	6,7	21,5	29,8	12,0	23,4	32,1	16,9
Bräcke		7,1	8,3	6,3	13,3	17,1	10,9	26,7	40,3	12,1
Härjedalen		1,8	2,1	1,6	20,2	28,1	11,7	30,9	42,3	20,5
Krokoms		3,6	5,6	1,3	18,2	23,3	13,9	38,5	47,6	30,2
Ragunda		4,2	4,2	4,2	19,2	23,9	11,1	28,8	44,4	15,9
Strömsund		3,5	4,3	2,8	20,5	21,9	19,6	25,1	30,8	20,0
Åre		5,7	4,3	6,8	16,3	17,2	15,5	35,7	44,4	28,2
Östersund		6,6	7,6	5,6	26,0	31,9	21,1	40,9	45,3	36,0
Jönköpings län		13,2	15,3	11,3	32,6	39,0	26,3	42,3	51,8	33,4
Aneby		3,5	6,7	0,0	23,3	27,9	19,1	32,8	38,0	28,8
Eksjö		6,7	9,2	4,9	30,6	39,6	21,4	38,7	51,4	28,5
Gislaved		14,2	17,2	11,7	31,5	39,9	22,6	39,1	52,3	26,3
Gnosjö		18,7	23,0	15,1	35,9	34,2	37,5	55,6	65,3	46,1
Habo		9,4	5,7	13,2	36,3	41,3	30,0	41,2	53,1	30,3
Jönköping		14,0	15,4	12,6	33,0	38,6	27,5	44,3	53,1	36,1
Mullsjö		9,1	8,5	9,5	26,2	30,8	21,1	37,9	43,9	32,2
Nässjö		11,5	14,6	8,9	29,4	33,6	25,0	42,0	51,3	32,9
Sävsjö		15,3	17,9	12,9	39,4	56,3	21,3	42,2	54,7	32,7

Datum
2016-08-31

 Reg.nr
52-5-16

Påbörjat högskolestudier senast vid

Län	19 års ålder (födda 1996)			21 års ålder (födda 1994)			24 års ålder (födda 1991)			
	Kommun	Totalt	Kvinnor	Män	Totalt	Kvinnor	Män	Totalt	Kvinnor	Män
Sverige totalt		13,7	15,4	12,2	33,9	39,6	28,4	43,3	51,5	35,7
Tranås		14,2	15,2	13,2	31,5	38,7	24,8	35,7	37,7	33,6
Vaggeryd		13,9	20,9	8,3	28,8	35,7	21,5	34,9	46,1	24,5
Vetlanda		14,8	19,0	11,0	30,5	35,4	26,1	43,0	52,5	35,1
Värnamo		13,6	15,1	12,1	39,0	47,8	30,7	44,9	55,9	34,0
Kalmar län		12,3	13,8	11,0	31,8	38,4	25,8	41,2	49,9	33,1
Borgholm		14,2	22,2	8,2	23,9	21,0	27,3	31,1	41,8	22,6
Emmaboda		24,0	27,7	20,4	31,8	31,9	31,7	52,9	57,0	47,8
Hultsfred		13,9	13,0	14,6	33,8	44,0	25,0	34,8	45,5	24,1
Högsby		7,9	10,7	5,7	38,6	40,5	37,0	49,5	56,4	39,5
Kalmar		9,5	9,6	9,4	38,8	45,9	32,2	45,2	54,0	37,0
Mönsterås		6,7	7,1	6,3	32,0	48,1	17,6	37,4	49,1	25,7
Mörbylånga		7,7	8,0	7,4	26,4	32,1	20,3	43,5	52,6	35,9
Nybro		16,5	20,6	13,0	30,5	38,5	23,8	37,6	45,5	31,6
Oskarshamn		16,5	20,6	13,3	35,3	39,9	31,8	39,9	44,2	36,1
Torsås		12,9	14,3	11,8	23,9	32,6	16,3	34,7	47,3	23,8
Vimmerby		14,3	19,3	9,9	26,3	31,7	21,6	38,6	50,0	27,9
Västervik		11,8	11,0	12,6	23,3	30,9	16,4	41,4	48,7	34,1
Kronobergs län		12,6	16,0	9,4	32,6	39,4	26,8	42,1	50,9	34,4
Alvesta		6,6	8,9	4,7	27,1	38,7	17,6	35,5	49,3	23,2
Lessebo		7,3	14,0	3,0	27,0	37,7	17,2	37,8	49,0	30,3
Ljungby		14,0	19,1	8,8	31,6	37,5	26,1	38,0	49,3	27,6
Markaryd		16,8	27,1	7,5	28,8	40,0	19,7	35,6	38,5	32,4
Tingsryd		6,3	6,8	5,9	24,8	26,4	23,4	39,6	49,5	32,2
Uppvidinge		5,4	8,2	3,2	18,8	25,0	13,3	34,3	37,9	31,1
Växjö		14,3	16,3	12,4	36,1	41,8	31,5	47,2	55,0	40,2
Älmhult		17,8	22,7	12,8	40,7	48,6	33,3	47,0	55,1	40,3
Norrbottens län		11,6	13,4	10,2	26,0	33,8	19,2	36,9	48,1	26,0
Arjeplog		11,4	25,0	4,3	15,0	13,3	16,0	33,3	42,9	21,7
Arvidsjaur		2,7	0,0	4,3	28,4	41,2	19,1	36,2	47,1	23,3
Boden		9,7	10,1	9,4	25,8	32,2	20,4	36,4	50,0	24,1
Gällivare		10,7	14,3	6,9	19,0	28,9	10,2	26,9	37,4	16,1
Haparanda		7,9	10,5	6,3	19,4	31,1	11,1	31,5	42,1	22,5
Jokkmokk		13,8	23,3	5,7	14,5	18,2	11,1	21,0	31,7	10,0

Datum
2016-08-31

 Reg.nr
52-5-16

Påbörjat högskolestudier senast vid

Län	19 års ålder (födda 1996)			21 års ålder (födda 1994)			24 års ålder (födda 1991)			
	Kommun	Totalt	Kvinnor	Män	Totalt	Kvinnor	Män	Totalt	Kvinnor	Män
Sverige totalt		13,7	15,4	12,2	33,9	39,6	28,4	43,3	51,5	35,7
Kalix		16,0	19,2	13,7	27,8	36,8	17,6	35,4	53,3	22,9
Kiruna		7,1	6,0	8,1	17,7	18,2	17,3	29,1	37,8	20,3
Luleå		14,1	14,7	13,6	32,6	42,7	24,6	41,9	53,6	30,7
Pajala		2,6	2,9	2,4	18,8	21,2	16,1	31,3	43,2	17,9
Piteå		14,5	17,6	11,9	29,1	36,1	22,1	44,1	52,6	34,7
Älvsbyn		4,9	9,3	0,0	19,4	25,0	14,5	34,7	40,8	28,2
Överkalix		2,4	5,9	0,0	22,9	40,0	10,7	28,6	40,0	16,7
Övertorneå		15,4	16,7	14,6	17,6	35,0	3,9	38,2	63,0	22,0
Skåne län		15,6	17,7	13,6	35,9	42,4	29,7	44,8	52,9	37,3
Bjuv		10,9	10,7	11,1	23,2	21,6	25,0	26,4	29,7	23,0
Bromölla		15,0	16,4	13,9	39,4	47,4	28,6	32,3	37,3	27,3
Burlöv		15,3	21,9	8,7	36,5	43,9	30,6	38,4	45,7	31,6
Båstad		20,5	21,4	19,5	40,0	56,3	25,6	51,5	60,4	43,3
Eslöv		15,0	16,4	13,9	35,5	41,2	30,5	35,0	41,2	29,0
Helsingborg		15,4	16,1	14,8	34,9	41,4	28,3	45,0	53,4	37,1
Hässleholm		14,5	16,4	12,8	32,4	39,8	26,2	41,8	50,1	34,1
Höganäs		13,8	17,7	10,5	42,4	46,7	38,6	55,5	62,8	48,0
Hörby		13,7	20,5	6,3	27,0	33,3	20,2	29,9	40,8	19,8
Höör		12,1	15,7	8,6	33,5	46,4	20,7	44,0	54,4	35,2
Klippan		9,0	9,7	8,4	25,9	35,3	17,3	37,9	41,6	34,2
Kristianstad		12,6	14,3	10,9	34,1	41,9	26,9	42,0	50,2	33,7
Kävlinge		13,0	15,1	11,2	32,6	33,1	32,1	44,5	57,4	33,8
Landskrona		15,5	19,8	10,7	33,7	38,5	28,7	35,7	45,4	26,6
Lomma		24,4	27,7	21,4	53,0	62,1	45,1	65,4	74,5	56,8
Lund		26,2	26,4	26,0	55,5	59,9	51,1	69,6	74,0	65,3
Malmö		17,1	20,5	14,1	36,6	44,3	29,4	45,9	53,5	38,9
Osby		14,6	11,3	17,2	36,4	45,7	26,7	35,1	42,2	28,7
Perstorp		9,8	15,4	4,7	32,4	35,3	29,4	33,7	50,0	21,7
Simrishamn		7,2	9,4	5,1	26,0	30,3	22,1	38,0	47,2	30,3
Sjöbo		7,5	9,0	5,6	24,4	31,3	17,0	32,4	43,0	23,5
Skurup		6,7	10,9	3,0	23,8	27,2	21,1	38,1	47,0	29,5
Staffanstorps		14,4	13,0	15,9	33,8	43,6	23,9	51,1	58,0	42,2
Svalöv		14,0	15,3	12,9	25,9	30,9	20,8	36,0	46,0	27,5
Svedala		12,9	11,2	14,1	28,3	32,5	25,0	40,7	47,8	33,3
Tomelilla		9,0	14,1	4,3	26,1	33,8	18,8	36,3	53,1	19,1

Datum
2016-08-31

 Reg.nr
52-5-16

Påbörjat högskolestudier senast vid

Län	19 års ålder (födda 1996)			21 års ålder (födda 1994)			24 års ålder (födda 1991)			
	Kommun	Totalt	Kvinnor	Män	Totalt	Kvinnor	Män	Totalt	Kvinnor	Män
Sverige totalt		13,7	15,4	12,2	33,9	39,6	28,4	43,3	51,5	35,7
Trelleborg		14,8	15,7	14,1	28,4	38,6	19,6	38,2	46,8	30,1
Vellinge		16,8	18,9	14,7	49,1	57,3	41,2	56,1	65,0	48,1
Ystad		11,3	13,4	9,5	32,6	40,1	26,6	44,9	46,5	43,2
Åstorp		14,7	16,8	12,8	27,9	32,1	23,2	33,3	44,0	24,4
Ängelholm		14,3	18,4	10,3	32,0	33,0	31,1	44,1	56,9	32,8
Örkelljunga		14,3	22,6	6,3	30,0	26,8	32,9	36,2	41,2	30,8
Östra Göinge		7,5	7,5	7,4	26,2	35,1	17,8	25,5	34,6	18,0
Stockholms län		15,6	17,1	14,1	39,4	45,1	34,2	50,1	57,3	43,2
Botkyrka		14,9	18,2	12,0	35,4	41,1	29,6	42,2	51,3	33,6
Danderyd		22,9	25,3	21,2	73,7	79,5	67,2	75,6	79,8	72,0
Ekerö		13,4	15,6	11,4	34,6	37,0	32,2	50,2	58,6	42,3
Haninge		11,7	12,7	10,6	25,1	31,1	20,2	35,2	41,3	29,6
Huddinge		15,9	17,4	14,4	36,2	43,2	29,9	44,0	54,3	34,9
Järfälla		17,0	20,4	13,8	37,6	42,4	33,2	48,3	58,5	39,0
Lidingö		16,2	16,3	16,0	54,4	57,9	51,3	70,4	75,0	66,5
Nacka		16,8	18,4	15,3	45,9	47,6	44,3	62,9	71,2	55,8
Norrtälje		8,9	8,5	9,3	21,7	26,6	16,6	32,7	41,5	24,9
Nykvarn		13,6	16,1	11,1	26,5	33,8	19,8	43,0	52,8	32,9
Nynäshamn		10,8	9,1	12,4	31,3	37,6	25,7	30,1	35,2	25,1
Salem		14,4	11,6	17,8	36,0	37,4	34,7	46,2	57,4	36,3
Sigtuna		12,2	14,8	9,8	33,8	40,4	28,4	38,7	45,1	32,4
Sollentuna		19,5	20,3	18,6	45,4	48,0	42,9	59,8	62,9	56,6
Solna		19,9	20,4	19,4	43,0	44,6	41,5	50,3	57,1	43,4
Stockholm		17,2	19,0	15,4	42,9	49,7	36,6	55,2	61,7	48,8
Sundbyberg		14,6	15,0	14,3	34,3	40,0	29,3	42,9	54,5	30,9
Södertälje		12,1	15,0	9,4	33,7	39,5	28,2	40,0	46,6	33,7
Tyresö		12,0	15,3	9,1	29,2	35,5	23,2	41,2	51,0	32,6
Täby		20,4	20,5	20,2	54,6	60,1	49,7	64,4	73,4	56,5
Upplands Väsby		13,5	16,7	10,4	32,4	38,0	27,9	43,3	46,6	40,5
Upplands-Bro		11,3	14,2	9,0	29,3	34,5	25,3	42,0	48,6	35,9
Vallentuna		12,9	12,9	12,9	33,6	40,4	27,8	45,5	50,5	40,9
Vaxholm		14,6	14,1	15,0	45,5	51,3	39,1	52,7	64,8	41,8
Värmdö		6,8	4,8	8,9	30,3	33,4	27,1	43,3	52,2	32,5
Österåker		13,7	14,2	13,2	34,3	38,8	29,9	48,6	58,4	37,9

Datum
2016-08-31

 Reg.nr
52-5-16

Påbörjat högskolestudier senast vid

Län	19 års ålder (födda 1996)			21 års ålder (födda 1994)			24 års ålder (födda 1991)			
	Kommun	Totalt	Kvinnor	Män	Totalt	Kvinnor	Män	Totalt	Kvinnor	Män
Sverige totalt		13,7	15,4	12,2	33,9	39,6	28,4	43,3	51,5	35,7
Södermanlands län		11,2	12,4	10,0	30,1	36,4	24,0	38,9	47,6	31,3
Eskilstuna		13,8	15,1	12,6	33,7	39,0	28,2	41,4	49,9	34,0
Flen		10,4	11,7	9,4	27,2	35,1	20,0	32,7	43,6	23,9
Gnesta		16,3	21,3	11,3	22,1	30,3	14,3	27,2	29,7	25,5
Katrineholm		9,6	12,8	6,0	27,6	32,0	23,5	38,3	50,4	27,3
Nyköping		9,9	10,3	9,5	30,4	38,4	23,7	39,6	47,2	33,2
Oxelösund		3,4	5,4	1,6	19,2	23,3	15,7	32,5	41,0	24,7
Strängnäs		11,0	10,4	11,5	32,8	42,6	24,3	42,8	51,2	34,3
Trosa		8,6	8,1	9,1	31,1	33,3	28,6	42,5	51,8	34,7
Vingåker		3,1	5,2	1,4	16,4	22,7	10,8	28,8	33,7	23,4
Uppsala län		21,4	25,0	18,1	40,7	47,4	34,4	47,9	55,5	40,6
Enköping		13,1	15,8	10,3	31,5	39,3	25,5	37,5	47,5	28,1
Heby		8,1	7,3	9,0	16,2	20,8	11,9	31,9	43,0	23,0
Håbo		15,2	16,7	13,9	25,7	28,8	23,1	35,8	42,6	28,5
Knivsta		23,6	30,3	15,3	42,3	45,0	39,6	42,7	52,3	32,3
Tierp		11,8	17,4	7,2	27,9	40,4	16,6	28,7	37,0	20,9
Uppsala		27,9	32,6	23,5	50,8	57,0	44,8	58,8	65,2	52,4
Älvkarleby		10,5	8,5	11,9	19,2	24,5	15,5	27,4	28,9	26,2
Östhammar		9,8	7,9	11,5	27,9	35,6	19,5	37,0	46,0	26,8
Värmlands län		11,5	12,0	11,0	28,9	34,4	23,8	39,2	48,7	30,6
Arvika		12,4	14,1	10,8	28,4	32,8	24,8	35,6	45,5	27,9
Eda		12,0	14,6	9,6	20,4	30,8	11,5	25,2	35,1	16,7
Filipstad		5,9	5,5	6,3	23,3	35,1	15,7	28,4	38,7	20,2
Forshaga		13,1	11,9	14,3	18,5	20,5	16,7	33,3	43,6	23,8
Grums		4,0	6,3	2,0	18,4	25,0	12,9	24,5	25,3	23,6
Hagfors		17,2	19,7	15,3	26,1	37,5	16,7	34,0	51,6	17,3
Hammarö		16,8	15,0	19,5	35,4	36,4	34,3	55,7	59,7	51,4
Karlstad		12,7	12,7	12,8	36,2	40,8	31,8	51,1	59,9	42,0
Kil		6,8	7,4	6,2	30,2	41,7	17,9	36,2	44,6	28,1
Kristinehamn		12,7	13,3	12,2	29,9	38,1	21,6	35,8	44,8	27,6
Munkfors		0,0	0,0	0,0	29,8	47,6	15,4	22,0	37,0	4,3
Storfors		10,2	3,6	16,1	20,3	22,7	18,9	29,0	35,7	23,5
Sunne		6,0	7,5	4,7	23,4	26,7	20,4	36,7	45,0	31,4
Säffle		12,0	13,5	10,6	27,9	31,1	23,7	33,1	48,1	21,6

Datum
2016-08-31

 Reg.nr
52-5-16

Påbörjat högskolestudier senast vid

Län	19 års ålder (födda 1996)			21 års ålder (födda 1994)			24 års ålder (födda 1991)			
	Kommun	Totalt	Kvinnor	Män	Totalt	Kvinnor	Män	Totalt	Kvinnor	Män
Sverige totalt		13,7	15,4	12,2	33,9	39,6	28,4	43,3	51,5	35,7
Torsby		9,1	13,6	5,2	24,6	29,8	19,1	33,7	38,3	29,7
Årjäng		10,7	8,5	13,2	20,0	18,6	22,0	23,7	32,8	15,5
Västerbottens län		11,4	13,1	9,7	28,4	33,7	23,6	40,1	50,6	30,8
Bjurholm		3,7	16,7	0,0	10,5	22,2	0,0	32,0	38,5	25,0
Dorotea		3,8	6,7	0,0	25,0	27,8	21,4	28,6	36,8	21,7
Lycksele		13,8	17,7	10,3	29,1	38,4	21,2	30,9	38,1	25,0
Malå		5,4	11,1	0,0	19,6	28,0	9,5	23,7	30,4	19,4
Nordmaling		4,5	6,7	2,3	22,6	30,2	16,0	35,0	48,2	19,1
Norsjö		14,5	19,0	11,8	19,4	20,7	18,2	31,2	40,6	24,4
Robertsfors		6,3	5,9	6,7	22,8	32,7	10,0	29,4	40,4	21,0
Skellefteå		9,1	9,3	9,0	26,7	30,7	23,2	39,0	48,4	30,1
Sorsele		3,6	0,0	5,3	18,2	12,5	21,4	25,0	36,4	11,1
Storuman		5,7	6,1	5,4	20,5	22,9	18,6	34,1	34,4	33,9
Umeå		14,7	16,1	13,4	34,1	38,9	29,7	46,7	59,7	35,3
Vilhelmina		15,5	24,0	6,4	20,8	32,6	10,0	32,1	39,3	25,0
Vindeln		7,7	11,1	3,4	13,8	13,8	13,9	30,6	40,0	22,6
Vännäs		6,0	8,2	3,9	24,6	37,0	15,8	41,4	45,9	37,9
Åsele		9,7	25,0	0,0	11,1	11,8	10,7	31,9	45,5	20,0
Västernorrlands län		10,2	11,1	9,3	27,1	35,1	19,5	37,5	47,0	29,1
Härnösand		7,7	5,4	9,9	28,9	38,1	20,8	38,2	44,0	32,2
Kramfors		8,5	12,2	5,5	26,2	35,9	13,9	32,0	42,0	24,2
Sollefteå		9,2	9,4	9,0	24,4	34,4	14,3	36,9	50,3	24,2
Sundsvall		10,0	11,6	8,5	27,8	33,9	21,6	38,3	46,3	31,2
Timrå		11,8	13,5	10,7	27,8	36,4	19,4	30,6	42,2	22,1
Ånge		8,1	8,2	8,1	13,6	20,8	8,9	31,8	43,7	16,4
Örnsköldsvik		12,3	13,3	11,4	28,8	37,6	21,1	41,7	52,4	32,4
Västmanlands län		13,8	13,3	14,2	33,4	36,8	29,9	39,1	45,7	32,8
Arboga		20,8	14,0	27,6	38,8	42,9	34,1	39,5	49,5	30,3
Fagersta		19,5	14,9	22,5	26,6	24,1	29,1	33,5	35,8	31,3
Hallstahammar		12,9	13,6	11,8	19,9	24,0	15,7	31,3	41,0	22,0
Kungsör		9,5	8,5	10,4	31,1	44,1	18,3	35,8	36,1	35,4
Köping		10,5	14,2	7,6	30,3	32,3	27,5	37,4	43,9	31,1
Norberg		9,1	5,9	11,6	26,7	30,0	23,9	36,6	41,7	32,1

Datum
2016-08-31

 Reg.nr
52-5-16

Påbörjat högskolestudier senast vid

Län	19 års ålder (födda 1996)			21 års ålder (födda 1994)			24 års ålder (födda 1991)			
	Kommun	Totalt	Kvinnor	Män	Totalt	Kvinnor	Män	Totalt	Kvinnor	Män
Sverige totalt		13,7	15,4	12,2	33,9	39,6	28,4	43,3	51,5	35,7
Sala		6,7	8,1	5,5	26,2	24,4	27,9	31,7	40,4	23,2
Skinnskatteberg		8,8	16,7	4,5	24,1	30,8	18,8	24,6	25,7	23,5
Surahammar		7,2	3,7	10,5	20,2	26,6	13,8	22,9	27,1	19,5
Västerås		15,3	14,9	15,8	38,1	42,1	34,2	44,4	51,1	38,0
Västra Götalands län		12,8	14,4	11,2	33,6	38,6	28,8	43,2	50,7	36,2
Ale		12,8	14,0	11,6	30,0	34,2	25,8	34,8	43,6	28,0
Alingsås		11,3	12,1	10,7	32,7	34,4	30,9	42,1	47,9	36,4
Bengtstors		6,3	6,1	6,4	28,8	33,9	23,7	40,0	53,8	26,8
Bollebygd		6,6	7,9	5,7	16,9	23,0	10,5	39,3	58,7	23,4
Borås		10,5	12,8	8,4	33,8	42,4	25,2	44,5	52,8	37,0
Dals-Ed		9,8	7,7	12,0	26,9	33,3	20,0	25,4	44,0	14,3
Essunga		10,7	14,0	6,3	27,4	26,3	28,3	19,5	30,3	12,2
Falköping		12,4	16,8	8,1	23,9	29,9	18,4	36,2	41,3	31,8
Färgelanda		7,0	11,4	3,9	23,5	28,8	19,0	30,8	36,1	23,9
Grästorp		16,4	15,6	17,2	24,3	32,3	17,9	34,8	44,7	23,8
Gullspång		5,4	9,1	2,9	23,2	34,8	15,2	32,2	40,5	26,0
Göteborg		16,6	18,2	15,0	39,4	44,0	34,8	48,7	54,7	42,9
Götene		12,0	20,3	4,8	28,9	31,0	26,7	37,0	39,4	35,0
Herrljunga		11,1	15,4	7,1	34,4	50,0	22,9	34,0	44,2	24,7
Hjo		15,4	22,4	7,1	33,1	37,9	27,6	37,2	49,2	28,2
Härryda		11,6	12,4	10,9	37,7	36,7	38,8	50,7	57,8	43,8
Karlsborg		12,0	15,8	8,1	31,3	38,8	20,6	30,7	43,9	19,1
Kungälv		10,9	9,2	12,4	28,9	31,5	26,3	42,6	50,7	35,5
Lerum		12,6	11,8	13,3	36,6	41,4	31,8	44,4	51,4	38,4
Lidköping		9,3	10,2	8,3	32,6	40,9	24,3	41,4	51,3	32,9
Lilla Edet		10,1	14,9	6,0	19,3	22,2	17,2	38,0	42,6	31,9
Lysekil		7,6	10,3	4,8	25,1	32,2	18,6	32,2	35,6	29,7
Mariestad		8,2	7,7	8,8	34,1	43,1	26,2	38,6	47,6	30,2
Mark		8,8	10,9	6,8	24,5	25,8	23,3	36,9	46,1	27,5
Mellerud		9,4	4,8	14,0	29,0	40,3	17,7	29,7	38,8	22,2
Munkedal		10,9	17,9	5,6	21,1	26,6	15,6	34,1	44,4	26,1
Mölnadal		12,9	15,6	10,5	37,4	45,4	29,3	49,9	59,2	41,4
Orust		7,7	4,7	10,8	25,4	24,2	26,4	39,6	47,6	32,8
Partille		13,6	16,1	11,6	40,7	43,7	37,8	54,7	61,6	47,8
Skara		8,2	9,0	7,4	27,6	31,7	24,2	41,7	44,0	39,6

Datum
2016-08-31

 Reg.nr
52-5-16

Påbörjat högskolestudier senast vid

Län	19 års ålder (födda 1996)			21 års ålder (födda 1994)			24 års ålder (födda 1991)			
	Kommun	Totalt	Kvinnor	Män	Totalt	Kvinnor	Män	Totalt	Kvinnor	Män
Sverige totalt		13,7	15,4	12,2	33,9	39,6	28,4	43,3	51,5	35,7
Skövde		11,8	13,3	10,5	31,5	39,5	23,2	38,6	48,6	28,2
Sotenäs		14,4	18,6	11,1	30,4	33,3	27,6	37,9	42,4	33,8
Stenungsund		13,2	14,3	12,1	30,9	29,8	32,0	47,0	55,1	39,3
Strömstad		6,1	1,4	11,7	26,4	32,8	21,0	36,0	40,5	32,2
Svenljunga		9,7	12,9	5,9	26,2	27,2	25,0	33,1	41,8	21,6
Tanum		3,7	9,3	0,0	27,0	31,1	23,1	31,0	31,9	30,1
Tibro		9,2	10,9	7,3	28,4	32,5	24,7	41,4	52,6	27,0
Tidaholm		9,5	12,5	6,7	26,0	32,9	20,0	30,2	37,0	24,4
Tjörn		9,6	6,7	12,4	34,3	47,4	26,0	46,1	49,2	43,0
Tranemo		8,2	13,3	2,8	34,6	31,0	39,0	34,2	47,6	23,3
Trollhättan		17,3	19,0	15,8	37,7	39,1	36,3	46,5	53,8	39,6
Töreboda		10,1	7,5	12,5	33,0	44,8	20,4	37,7	49,3	25,4
Uddevalla		11,1	13,7	8,9	30,0	36,9	23,1	41,0	50,5	32,3
Ulricehamn		11,0	14,6	7,6	22,3	26,2	18,5	35,3	45,6	24,4
Vara		7,9	12,8	3,8	27,0	28,9	25,4	35,7	44,0	28,8
Vårgårda		7,8	4,2	10,4	28,4	33,3	22,8	26,1	38,5	15,0
Vänersborg		13,5	14,2	12,8	34,2	42,8	25,4	46,6	51,4	42,8
Åmål		18,0	19,5	16,4	29,6	33,7	25,6	44,3	53,6	37,3
Öckerö		7,6	7,8	7,4	28,5	31,9	25,9	37,0	36,0	37,9
Örebro län		12,1	13,9	10,6	29,8	36,2	23,7	39,9	47,8	32,2
Askersund		12,3	15,1	9,8	15,2	14,0	16,2	39,0	48,9	27,5
Degerfors		10,6	12,9	8,6	21,1	31,3	11,6	29,7	38,2	22,5
Hallsberg		15,2	16,1	14,3	33,2	34,3	32,0	35,7	40,0	32,6
Hällefors		10,3	17,6	4,5	23,5	34,0	11,1	36,8	45,5	27,5
Karlskoga		12,4	15,5	10,0	24,0	32,2	17,4	33,5	41,9	25,2
Kumla		9,6	9,5	9,7	36,9	43,2	31,4	40,7	47,1	34,4
Laxå		14,1	15,4	13,3	17,9	30,0	8,1	30,5	36,6	24,4
Lekeberg		5,9	0,0	9,1	31,6	35,9	27,5	30,5	40,4	20,8
Lindesberg		4,0	3,7	4,3	22,1	27,8	16,0	33,4	38,2	28,5
Ljusnarsberg		8,5	13,6	5,4	4,8	3,4	6,1	21,3	30,2	9,4
Nora		7,7	3,5	11,7	27,5	37,5	17,9	33,3	42,7	22,4
Örebro		14,3	16,5	12,1	34,3	41,0	28,0	46,6	55,0	38,2
Östergötlands län		14,3	16,1	12,5	32,1	37,3	27,2	42,3	51,6	33,9
Boxholm		16,2	11,9	21,9	24,7	26,5	23,4	36,0	46,9	22,5

Datum
2016-08-31

 Reg.nr
52-5-16

Påbörjat högskolestudier senast vid

Län Kommun	19 års ålder (födda 1996)			21 års ålder (födda 1994)			24 års ålder (födda 1991)		
	Totalt	Kvinnor	Män	Totalt	Kvinnor	Män	Totalt	Kvinnor	Män
Sverige totalt	13,7	15,4	12,2	33,9	39,6	28,4	43,3	51,5	35,7
Finspång	13,1	12,5	13,9	29,2	29,4	28,9	35,7	45,9	25,4
Kinda	10,8	14,5	6,9	18,4	29,2	8,8	38,0	45,9	28,8
Linköping	16,3	17,5	15,1	38,7	44,7	33,2	49,7	58,5	41,5
Mjölby	11,8	11,9	11,8	25,3	27,1	23,3	38,7	50,0	29,7
Motala	10,1	13,8	7,0	27,4	33,7	21,4	37,8	45,7	31,0
Norrköping	15,6	18,8	12,5	31,7	36,1	27,1	40,0	48,6	31,9
Söderköping	16,0	15,8	16,1	29,2	35,0	23,5	42,5	54,4	31,5
Vadstena	12,0	14,6	8,8	37,1	50,0	28,6	42,9	51,1	35,8
Valdemarsvik	7,9	7,3	8,3	20,6	20,9	20,4	33,6	40,0	28,2
Ydre	17,4	9,5	24,0	39,5	42,3	35,3	45,6	56,5	38,2
Åtvidaberg	8,3	12,0	3,3	24,6	35,0	16,2	36,8	54,9	24,0
Ödeshög	4,3	5,3	3,1	29,1	37,5	23,4	29,8	42,6	17,0