

Avdelning
Analysavdelningen
Handläggare
Sofia Berlin Kolm
08-563 085 21
sofia.berlin.kolm@uka.se

Datum/ löpnummer 2019-10-01 / 10

Universitetskanslersämbetets statistiska analyser är en av formerna för att löpande redovisa utvecklingen inom utbildningen på grundnivå och avancerad nivå samt på forskarnivå. Analyserna innefattar även utvecklingen inom personalområdet och högskolans ekonomi.

Rekryteringen till högskolestudier – regionala och sociala faktorer påverkar

Det fortsätter att vara stora regionala skillnader i övergången till högskolestudier, både mellan län och mellan kommuner. Samtidigt fortsätter andelen av ungdomarna som påbörjar högskolestudier direkt efter gymnasieskolan att minska. Av 19-åringarna som föddes 1999 hade 12,6 procent påbörjat en högskoleutbildning senast 2018, vilket är den lägsta nivån hittills av årskullarna som är födda på 1990-talet. Andelen som påbörjat högskolestudier senast vid 24 års ålder har däremot ökat och var 44,6 procent 2018. En annan trend som håller i sig är att kvinnor påbörjar högskolestudier i betydligt högre grad än män. I samtliga län var övergången högst för individer med högt utbildade föräldrar. Det finns dock regionala variationer i övergången till högskolan som inte kan förklaras av sociala faktorer.

Det huvudsakliga syftet med den här analysen är att undersöka i vilken utsträckning kvinnor och män påbörjar högskolestudier och hur detta varierar mellan Sveriges län och kommuner. I analyserna tillhör individerna det län och den kommun där de var folkbokförda vid årets slut det år de fyllde 18 år. Fokus ligger på dem som var 19 år, 21 år respektive 24 år uppföljningsåret 2018, dvs. årskullarna som föddes 1999, 1997 och 1994. Ett annat syfte är att undersöka om skillnaderna i övergång mellan länen i huvudsak beror på skillnader i ungdomarnas sociala bakgrund. Som mått på social bakgrund användes föräldrarnas utbildningsnivå.

Svag minskning av 19-åringar som påbörjar högskolestudier

Av dem som föddes 1999 hade 12,6 procent påbörjat en högskoleutbildning senast vid 19 års ålder, vilket är knappt 0,4 procentenheter lägre än bland 19-åringarna som föddes 1998 (se Figur 1). Jämfört med årskullarna som föddes i början av 1990-talet är dessa andelar låga – ungefär 15 procent av de som föddes mellan 1990 och 1994 påbörjade högskolestudier senast vid 19 års ålder. Efter 1994 har det däremot varit en nedåtgående trend, och nivåerna i de senaste årskullarna börjar närma sig dem i slutet på 1980-talet.

Majoriteten av dem som börjar en högskoleutbildning gör det efter 19 års ålder. Om uppföljningstiden utökas med två år, dvs. till det år man fyller 21, sker en rejäl ökning. Av dem som föddes 1997 hade 32,5 procent påbörjat en högskoleutbildning senast vid 21 års ålder, vilket betyder en dryg fördubbling mellan 19 år till 21 års ålder. Andelen som påbörjat högskolestudier senast vid 21 års ålder har pendlat mellan 31 och 34 procent över den studerade tidsperioden, men i de tre senaste årskullarna har knappt någon förändring skett.

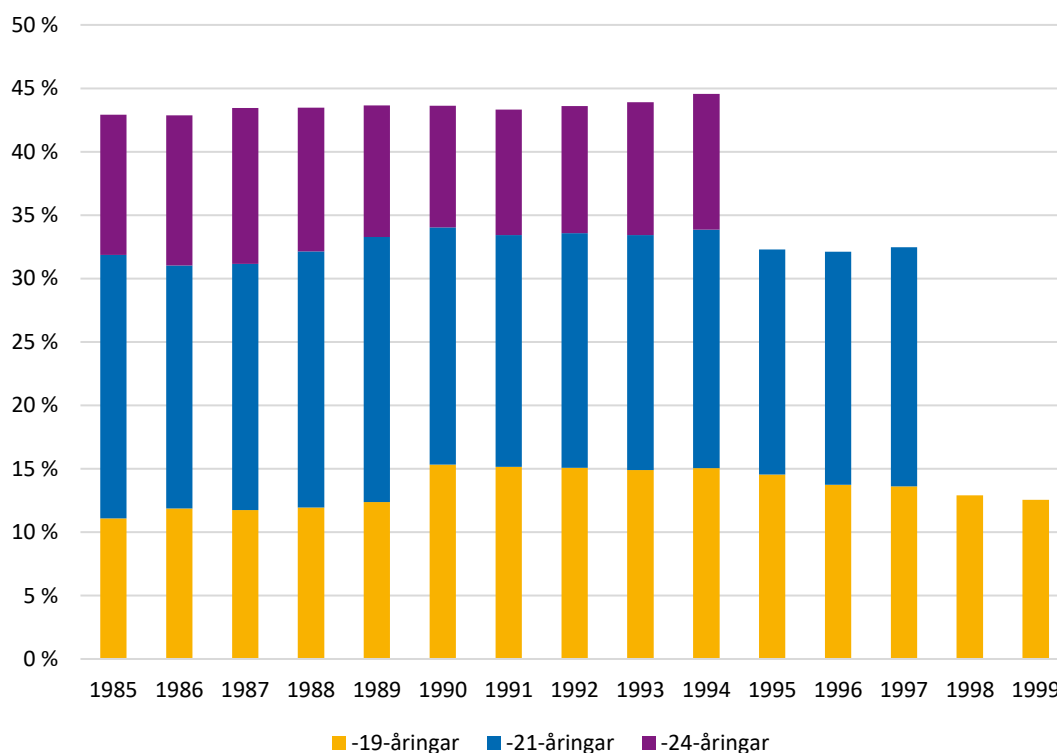
Om uppföljningstiden utökas med ytterligare tre år, dvs. till det år man fyller 24 år, ökade andelen som påbörjat högskoleutbildning till 44,6 procent för dem som föddes 1994. Detta är en ökning med knappt 0,7 procentenheter jämfört med årskullen som föddes

Datum
2019-10-01

Reg.nr
52-5-19

1993 och den högst uppmätta den undersökta tioårsperioden. Det har dock varit mycket små förändringar – för årskullarna som föddes mellan 1985 och 1994 har övergången till och med 24 års ålder varierat mellan 42,9 och 44,6 procent. Sammanfattningsvis har alltså andelen som påbörjat högskoleutbildning senast vid 19 års ålder, dvs. direkt efter gymnasiet minskat de senaste åren, medan andelen som börjat senast vid 24 års ålder ökat svagt sedan föregående år.

Figur 1. Andelar som påbörjat högskolestudier senast vid 19, 21 och 24 års ålder (för årskullarna födda 1985-1999).



Bland 24-åringarna står kvinnorna för ökningen

I alla undersökta årskullar påbörjar kvinnor högskolestudier i högre utsträckning än män (se Figur 2). Av dem som föddes 1999 hade 14,4 procent av kvinnorna påbörjat högskolestudier senast vid 19 års ålder, jämfört med 10,9 procent av männen. Trenden har i de senaste årskullarna varit nedåtgående för både kvinnor och män, men jämfört med förra årskullen var dock andelen kvinnor oförändrad, medan männen fortsatte att minska. Detta gör att skillnaderna mellan könen i andelarna som påbörjat högskolestudier senast vid 19 års ålder ökade i den senaste årskullen jämfört med den föregående från 2,7 till 3,5 procentenheter.

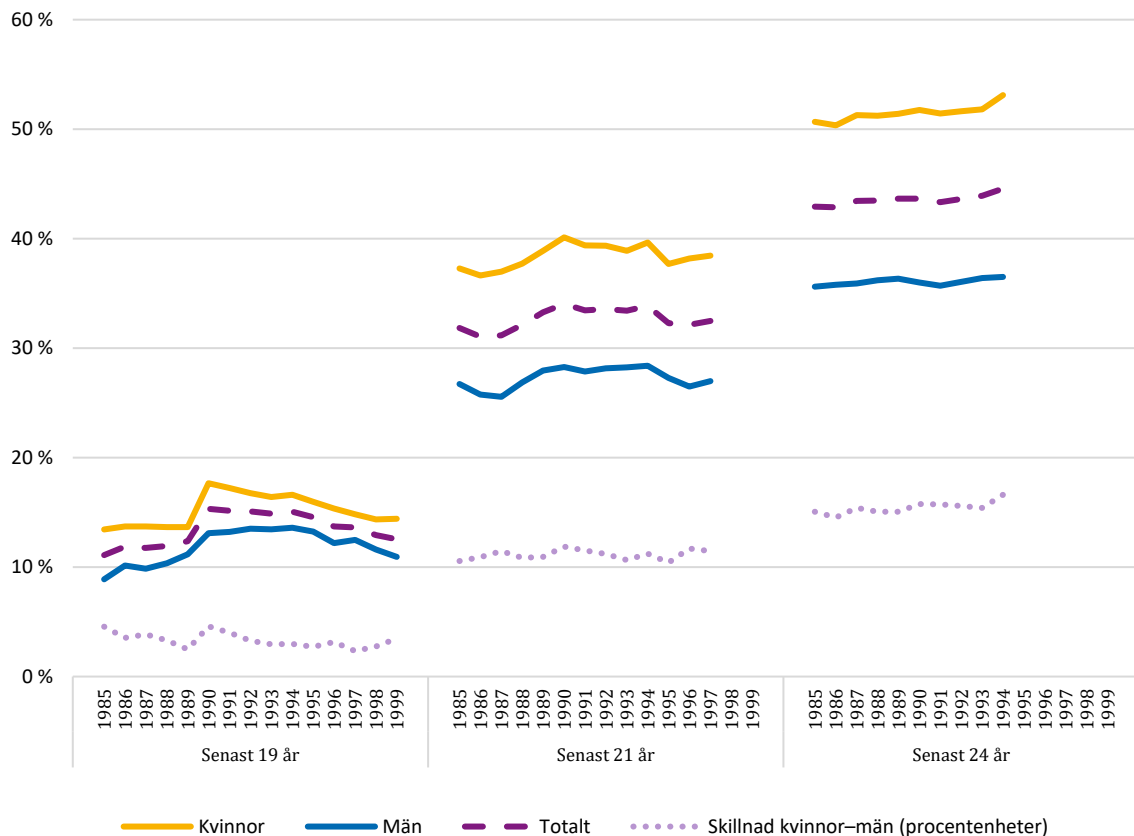
Datum
2019-10-01

Reg.nr
52-5-19

Med stigande ålder ökar skillnaderna i övergång mellan kvinnorna och männen. Bland de som föddes 1997 hade 38,4 procent av kvinnorna och 27,0 procent av männen påbörjat högskolestudier senast vid 21 års ålder, vilket är en skillnad på 11,5 procentenheter. Denna skillnad har pendlat mellan tio och tolv procentenheter den studerade tidsperioden.

Skillnaderna mellan könen var ännu större bland 24-åringarna. Av kvinnorna hade 53,1 procent påbörjat högskolestudier senast vid 24 års ålder, jämfört med 36,5 procent av männen, vilket är en skillnad på 16,6 procentenheter. Det är den störst uppmätta skillnaden i övergång mellan kvinnor och män i de undersökta årskullarna. Detta beror på att andelen kvinnor som påbörjat högskolestudier senast vid 24 års ålder har ökat mer än motsvarande andel bland männen sedan föregående år – 1,3 procentenheter jämfört med 0,1 procentenheter.

Figur 2. Andelar kvinnor och män som påbörjat högskoleutbildning senast vid 19, 21 och 24 års ålder samt skillnaden i övergång mellan kvinnor och män (procentenheter). Totalt för Sverige.



Datum
2019-10-01Reg.nr
52-5-19

Stora skillnader i rekrytering mellan län och kommuner

Andelen av ungdomarna som påbörjat högskoleutbildning varierar stort både mellan län och kommuner. I Tabell 1 redovisas andelen som påbörjat högskolestudier senast vid 19 och 24 års ålder (totalt för båda könen och för kvinnor och män) för samtliga län och i Tabell 2 redovisas de tjugo kommunerna med högst respektive lägst andelar. En komplett lista med uppgifter för alla kommuner i Sverige finns i Tabell 4. I Tabell 3 finns uppgifter om övergång för alla län för kvinnor och män med högutbildade, medelhögt utbildade samt lågutbildade föräldrar.

I Uppsala län hade 18,7 procent av 19-åringarna påbörjat högskoleutbildning till och med 2018. Det är den högsta andelen av samtliga län och knappt 3,8 procentenheter högre än Stockholms län och drygt 3,9 procentenheter högre än Skåne län. Lägst andelar var det i Gotlands län och Jämtlands län där 4,8 respektive 5,6 procent av alla 19-åringar födda 1999 hade påbörjat högskolestudier. Det skiljer alltså drygt 13,9 procentenheter mellan de län med högst respektive lägst andelar 19-åringar som påbörjat högskolestudier.

I Stockholms län och Uppsala län hade 50,8 procent respektive 50,2 procent av dem som föddes 1994 påbörjat högskolestudier senast vid 24 års ålder och i Skåne län var motsvarande andel 45,9 procent. Dessa tre län hade högst övergångar för både 19- och 24-åringar uppföljningsåret 2018. Lägst andelar hade Jämtlands län, 34,8 procent följt av Norrbottens län, 35,7 procent och Gotlands län, 37,5 procent. Det skiljer knappt 16,0 procentenheter mellan det län med högst andel 24-åringar som påbörjat högskolestudier jämfört med det län med lägst andel.

En jämförelse med föregående årskull, dvs. de som var 19 år 2017, visar att andelen som påbörjat högskolestudier direkt efter gymnasieskolan minskat i 14 av de 21 länen. Nedgången var dock i flera av länen mycket liten. Störst nedgång, 2,6 procentenheter hade skett i Kronobergs län, medan ökningen var störst i Örebro län, 1,4 procentenheter.

Motsvarande jämförelse för 24-åringarna visar att andelen som påbörjat högskolestudier senast vid 24-års ålder har ökat sedan 2017 i 15 av de 21 länen. I flera fall var ökningen flera procentenheter. Störst var ökningen, 3,8 procentenheter i Västerbottens län, följt av Västmanlands län, 3,4 procentenheter. I båda länen hade både kvinnor och män ökat. Störst nedgång hade skett i Jämtlands län, 0,7 procentenheter.

Datum
2019-10-01

 Reg.nr
52-5-19

Tabell 1. Andelar (procent) som påbörjat högskolestudier senast vid 19 års ålder (födda 1999) och 24 års ålder (födda 1994) uppdelat på län. Värden inom parentes gäller året innan.

	Påbörjat högskolestudier senast vid 19 års ålder			Påbörjat högskolestudier senast vid 24 års ålder			
	Totalt	Kvinnor	Män	Totalt	Kvinnor	Män	
Sverige	12,6 (12,9)	14,4	10,9	Sverige	44,6 (43,9)	53,1	36,5
Län				Län			
Uppsala län	18,7 (20,2)	22,7	15,2	Stockholms län	50,8 (50,6)	58,7	43,5
Stockholms län	15,0 (14,9)	16,9	13,3	Uppsala län	50,2 (50,4)	59,0	41,9
Skåne län	14,8 (15,3)	17,0	12,9	Skåne län	45,9 (45,6)	54,4	37,9
Västra Götalands län	12,7 (12,5)	14,3	11,3	Västra Götalands län	44,8 (44,4)	52,7	37,1
Västmanlands län	12,5 (12,6)	12,9	12,2	Hallands län	44,5 (44,4)	52,6	36,4
Örebro län	11,5 (10,1)	13,2	10,0	Blekinge län	43,7 (42,7)	54,1	33,7
Blekinge län	11,3 (11,0)	13,2	9,6	Jönköpings län	43,6 (42,9)	53,1	34,2
Dalarnas län	11,2 (12,6)	14,2	8,8	Västmanlands län	43,4 (40,1)	50,5	36,4
Västernorrlands län	10,8 (10,3)	13,7	8,3	Kronobergs län	42,6 (43,2)	52,1	34,6
Värmlands län	10,6 (10,7)	11,6	9,7	Östergötlands län	42,6 (42,8)	50,8	34,6
Kalmar län	10,6 (10,8)	12,7	8,9	Kalmar län	42,0 (40,1)	51,9	32,9
Östergötlands län	10,5 (11,8)	13,1	8,1	Örebro län	40,6 (38,1)	50,9	30,9
Jönköpings län	10,4 (11,2)	11,6	9,4	Västerbottens län	40,2 (36,5)	49,1	32,3
Västerbottens län	10,1 (9,8)	11,0	9,3	Södermanlands län	39,9 (38,9)	49,0	31,3
Södermanlands län	9,8 (9,8)	12,2	7,7	Dalarnas län	39,2 (39,2)	48,0	30,8
Hallands län	9,6 (11,3)	10,0	9,2	Gävleborgs län	38,9 (37,0)	48,4	29,9
Gävleborgs län	9,3 (10,2)	10,9	7,9	Värmlands län	38,3 (38,8)	46,6	30,5
Kronobergs län	8,7 (11,3)	10,9	6,7	Västernorrlands län	38,0 (37,7)	49,2	27,2
Norrbottnens län	8,7 (10,6)	9,9	7,7	Gotlands län	37,5 (34,8)	43,3	32,0
Jämtlands län	5,6 (6,1)	6,1	5,1	Norrbottnens län	35,7 (35,5)	46,2	26,6
Gotlands län	4,8 (5,0)	4,7	4,9	Jämtlands län	34,8 (35,5)	42,7	28,0

Både bland 19-åringar och 24-åringar var det stora skillnader i övergång till högskoleutbildning mellan Sveriges kommuner. Lunds kommun och Uppsala kommun hade högst andelar 19-åringar som påbörjat högskoleutbildning uppföljningsåret 2018, 24,8 procent, följt av Danderyds kommun, där motsvarande andel var 23,0 procent (se Tabell 2). Lägst andel hade Bergs kommun, 1,3 procent. I kommunerna Ragunda, Övertorneå och Ljusnarsberg var andelarna lägre än 2 procent.

Av ungdomarna som föddes 1994 hade Danderyds kommun i särklass den högsta andelen som påbörjat högskolestudier senast vid 24 års ålder – 82,4 procent. Därefter följer kommunerna Täby, Lidingö, Lund och Lomma med andelar mellan 69,2 procent och 67,8 procent. Lägst andelar hade Jokkmokks kommun och Arjeplogs kommun, 17,4 respektive

Datum
2019-10-01

 Reg.nr
52-5-19

17,5 procent. Som syns i Tabell 2 har kommuner med låga övergångsandelar ofta få individer (andelarna är gråmarkerade och kursiva eftersom antalet individer ≤ 100). Detta innebär att mindre förändringar i antalet som påbörjar högskolestudier kan få stor påverkan på andelarna. Det är en av förklaringarna till varför kommuner som har haft de lägsta andelarna som påbörjat högskoleutbildning varierar mycket över tid. I sifferunderlaget som finns i anslutning till denna analys på uka.se finns uppgifter om övergången senast vid 19-, 21- och 24-års ålder per kommun för flera årskullar bakåt i tiden.

Tabell 2. De tjugo kommunerna med högsta och lägsta andelarna (procent) som påbörjat högskolestudier senast vid 19 års ålder (födda 1999) och 24 års ålder (födda 1994) för uppföljningsåret 2018. Värden inom parentes gäller året innan. Siffror som är kursiva visar kommuner där antalet individer är ≤ 100 och där försiktighet i tolkningen bör iakttagas.

	Påbörjat högskolestudier senast vid 19 års ålder				Påbörjat högskolestudier senast vid 24 års ålder		
	Totalt	Kvinnor	Män		Totalt	Kvinnor	Män
Sverige	12,6 (12,9)	14,4	10,9	Sverige	44,6 (43,9)	53,1	36,5
Kommun				Kommun			
Lund, Skåne län	24,8 (28,6)	25,2	24,4	Danderyd, Stockholms län	82,4 (83,2)	87,4	76,9
Uppsala, Uppsala län	24,8 (26,4)	30,0	20,1	Täby, Stockholms län	69,2 (66,1)	75,9	63,2
Danderyd, Stockholms län	23,0 (20,2)	24,1	22,2	Lidingö, Stockholms län	68,2 (68,3)	72,6	64,3
Knivsta, Uppsala län	20,6 (20,0)	29,2	13,0	Lund, Skåne län	67,9 (66,6)	72,0	63,8
Täby, Stockholms län	20,3 (20,4)	22,7	18,1	Lomma, Skåne län	67,8 (63,9)	76,4	60,4
Burlöv, Skåne län	19,4 (15,8)	21,3	17,3	Vellinge, Skåne län	61,8 (61,0)	68,2	55,6
Staffanstorps, Skåne län	19,2 (14,2)	18,2	20,1	Uppsala, Uppsala län	59,9 (60,6)	66,9	53,2
Oskarshamn, Kalmar län	19,0 (14,5)	23,4	15,1	Nacka, Stockholms län	59,4 (60,5)	62,9	56,1
Lomma, Skåne län	18,5 (20,4)	21,8	16,1	Vaxholm, Stockholms län	59,3 (58,0)	64,5	53,6
Solna, Stockholms län	18,3 (17,5)	22,5	14,9	Sollentuna, Stockholms län	59,3 (58,7)	62,3	56,5
Älvkarleby, Uppsala län	3,1 (16,2)	7,1	0,0	Filipstad, Värmlands län	24,0 (21,3)	36,8	15,7
Tanum, Västra Götalands län	3,0 (14,3)	3,0	3,0	Heby, Uppsala län	23,9 (27,5)	34,4	13,9
Åsele, Västerbottens län	2,7 (8,6)	0,0	5,0	Bräcke, Jämtlands län	23,8 (22,9)	34,1	17,2
Högsby, Kalmar län	2,5 (15,0)	2,5	2,5	Övertorneå, Norrbottens län	23,1 (29,3)	42,5	7,8

Datum 2019-10-01
Reg.nr 52-5-19

	Påbörjat högskolestudier senast vid 19 års ålder				Påbörjat högskolestudier senast vid 24 års ålder		
	Totalt	Kvinnor	Män		Totalt	Kvinnor	Män
Sverige	12,6 (12,9)	14,4	10,9	Sverige	44,6 (43,9)	53,1	36,5
Kommun				Kommun			
Bjurholm, Västerbottens län	2,4 (16,0)	0,0	4,3	Sorsele, Västerbottens län	22,7 (21,6)	18,8	25,0
Åre, Jämtlands län	2,2 (4,0)	3,6	1,3	Ånge, Västernorrlands län	22,0 (20,7)	34,0	13,9
Ljusnarsberg, Örebro län	1,9 (1,6)	5,6	0,0	Askersund, Örebro län	21,6 (29,0)	24,6	19,1
Övertorneå, Norrbottens län	1,6 (11,9)	0,0	2,6	Ljusnarsberg, Örebro län	21,0 (26,8)	31,0	12,1
Ragunda, Jämtlands län	1,6 (5,3)	3,7	0,0	Arjeplog, Norrbottens län	17,5 (32,6)	20,0	16,0
Berg, Jämtlands län	1,3 (6,8)	2,8	0,0	Jokkmokk, Norrbottens län	17,4 (36,5)	24,2	11,1

Så här långt har analyserna visat att det är stor variation i andelen ungdomar som påbörjar högskolestudier både mellan olika län och olika kommuner. Denna skillnad går förstås inte att förklara med enskilda faktorer. Den lokala och regionala arbetsmarknaden bör spela en avgörande roll, men det är högst individuellt vad som avgör varför en individ beslutar sig för att börja studera på högskolan. Ett känt samband är dock det mellan individens sociala bakgrund, ofta mätt med föräldrarnas utbildningsnivå, och benägenheten att påbörja högskolestudier. Ju högre utbildning föräldrarna har, desto mer troligt är det att ungdomar påbörjar högskolestudier. Om detta är den mest avgörande faktorn kommer en lägre andel av ungdomarna att påbörja högskolestudier i län och kommuner där utbildningsnivån bland föräldrarna är låg. I nästa avsnitt undersöks betydelsen av social bakgrund för övergången till högskolestudier.

Även andra faktorer än social bakgrund påverkar övergången

Syftet med analysen som presenteras i detta avsnitt är att undersöka om skillnaderna i övergång mellan länen beror på skillnader i social bakgrund. Som mått på social bakgrund användes för varje individ den högsta utbildningsnivån av de båda föräldrarna. Övergången till och med 24 års ålder undersöktes i årskullen som föddes 1994. De individer som saknar uppgifter om föräldrarnas utbildningsnivå ingår inte i analysen. Individerna delades in i tre grupper beroende på om den högst utbildade föräldern var: 1. Högutbildad (här ingår individer vars föräldrar hade minst treårig eftergymnasial utbildning eller forskarutbildning. 2. Medelhögt utbildad (här ingår individer vars föräldrar hade längre än tvåårig gymnasial utbildning men kortare än treårig eftergymnasial utbildning) och 3. Lågutbildad (här ingår individer vars föräldrar hade förgymnasial utbildning men högst tvåårig gymnasial utbildning).

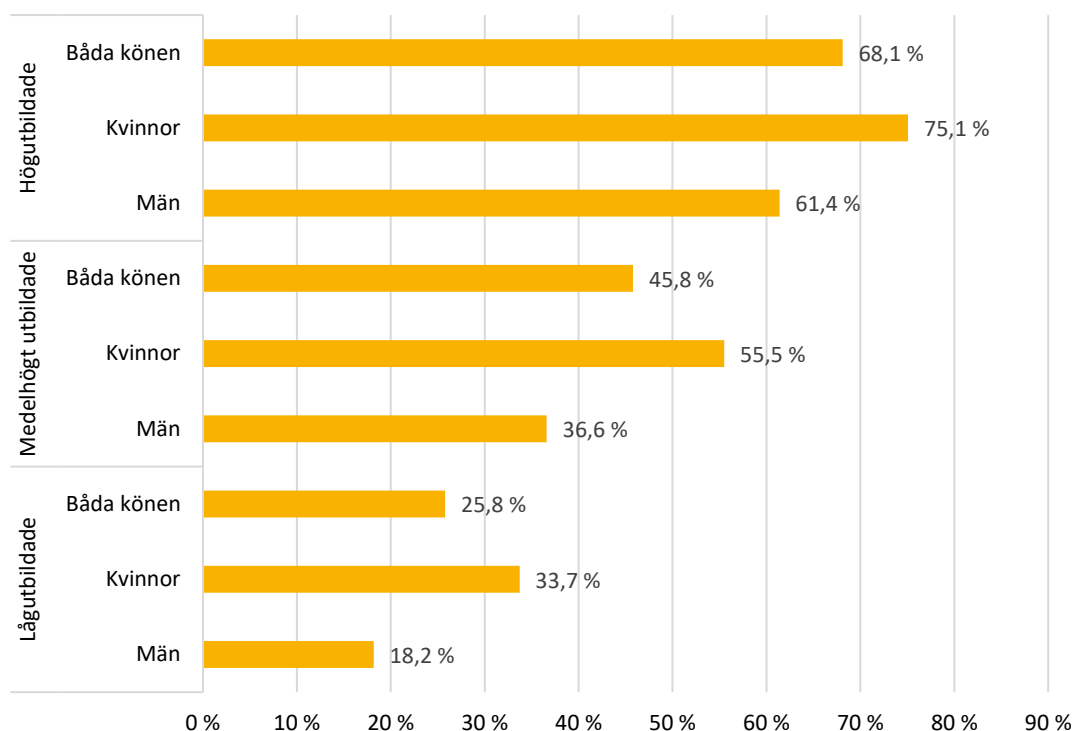
På riksnivå var övergången för individer (båda könen) med högutbildade föräldrar högst, 68,1 procent, följt av de med medelhögt utbildade föräldrar, 45,8 procent. Lågst var

Datum
2019-10-01

Reg.nr
52-5-19

övergången för individer med lågutbildade föräldrar, 25,8 procent (se Figur 3). Mönstret var detsamma när analysen uppdelades på kvinnor och män, men eftersom kvinnor påbörjar högskolestudier i högre grad än män, var övergången i alla tre grupper högre för kvinnor än för män. Detta visar att föräldrarnas utbildningsnivå spelar stor roll för benägenheten att påbörja högskolestudier. Att den sociala snedrekryteringen till högskolan, mätt med föräldrarnas utbildningsnivå är kraftig, är ett välkänt fenomen¹.

Figur 3. Andelar som påbörjat högskoleutbildning senast vid 24 års ålder (födda 1994) för individer med högutbildade, medelhögt utbildade respektive lågutbildade föräldrar.



Även på länsnivå var den sociala snedrekryteringen tydlig. I samtliga län var övergången högst för individer med högutbildade föräldrar, följt av individer med medelhögt utbildade föräldrar och lågutbildade föräldrar (se Figur 4). Om övergången till stor del beror på föräldrarnas utbildningsnivå förväntas det inte vara några stora skillnader i övergång mellan länen inom de tre grupperna. Analyserna visar dock att skillnaderna mellan de län med högst respektive lägst övergång inom varje grupp är ganska stora. För ungdomar med högutbildade föräldrar var övergången högst i Uppsala län, 75,4 procent och lägst i Jämtlands län, 53,6 procent – en skillnad på drygt 21,8 procentenheter. För dem med medelhögt utbildade föräldrar var övergången högst i Uppsala län, 50,1 procent och lägst, 36,3 procent i Norrbottens län, vilket innebär en skillnad på drygt 13,8 procentenheter. För ungdomar med lågutbildade föräldrar var övergången högst i Stockholms län, 29,6 procent, och lägst i Gotlands län, 18,6 procent – en skillnad på drygt 11,0 procentenheter. Detta visar att även om föräldrarnas utbildningsnivå hålls

¹ Universitet och högskolor – Årsrapport 2019 s. 58-60, UKÄ, Rapport 2019:11.

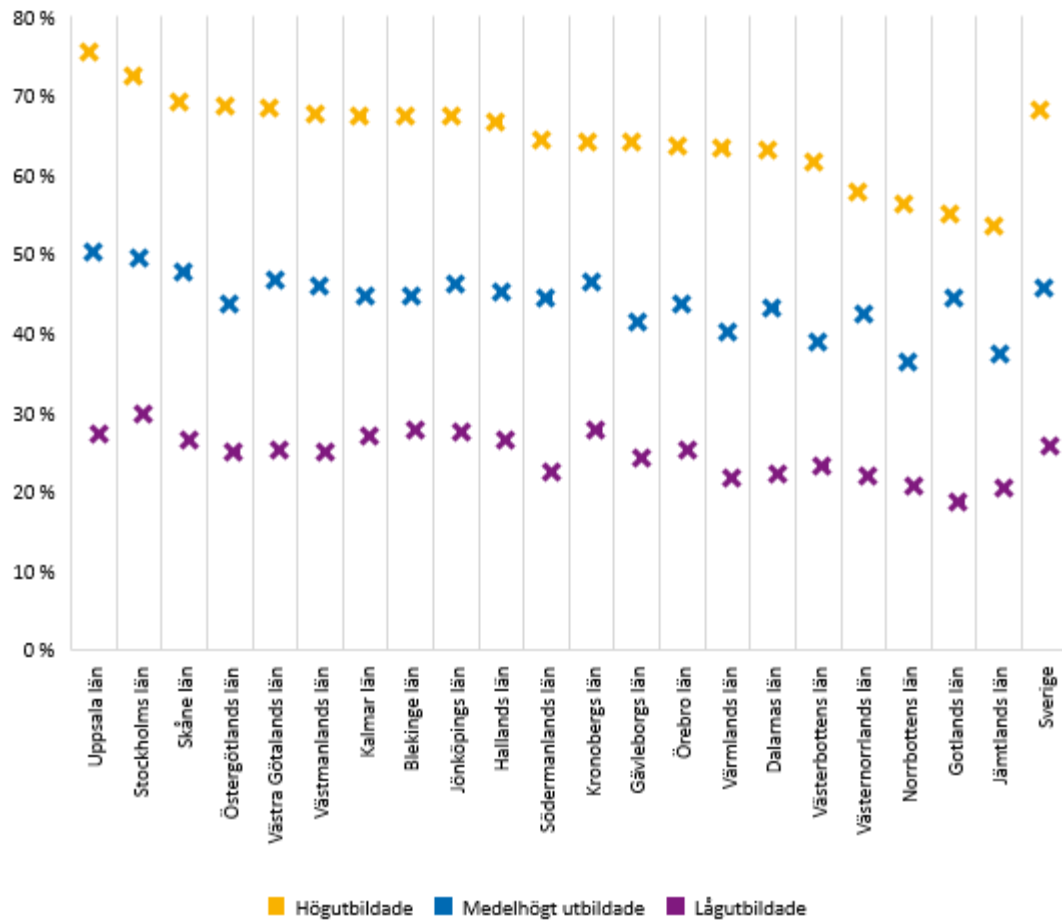
Datum
2019-10-01

Reg.nr
52-5-19

konstant varierar övergången avsevärt mellan länen – andra faktorer tillsammans med föräldrarnas utbildningsnivå påverkar ungdomars benägenhet att påbörja högskolestudier.

Analysen visar vidare att den totalt sett höga övergången i Uppsala län till stor del beror på att övergången bland ungdomar med högutbildade föräldrar jämfört med de andra länen är hög. Detsamma gäller i Stockholms län och även i de andra länen som totalt sett har hög övergång. Motsvarande gäller för de län med totalt sett låg övergång, exempelvis i Jämtlands län, där övergången bland ungdomar med högutbildade föräldrar jämfört med de andra länen är låg.

Figur 4. Andelar som påbörjat högskoleutbildning senast vid 24 års ålder per län uppdelat efter om föräldrarna var högutbildade, medelhögt utbildade och lågutbildade. Sorterat fallande efter övergången av de med högutbildade föräldrar.



I Tabell 3 redovisas övergången per län för kvinnor och män med högutbildade, medelhögt utbildade respektive lågutbildade föräldrar. Cellerna i tabellen är markerade från grönt till rött, via gult – ju grönare desto högre övergång och ju rödare, desto lägre övergång. I alla jämförelser hade kvinnorna högre övergång än männen. Högst övergång hade kvinnor med högutbildade föräldrar i Uppsala län, 80,3 procent. Motsvarande andel

Datum
2019-10-01

 Reg.nr
52-5-19

för männen var 70,9 procent. Lägst övergång hade män med lågutbildade föräldrar i Norrbottens län, 11,8 procent. Motsvarande övergång för kvinnor var 30,1 procent.

Sammanfattningsvis visar denna del av analysen att skillnader i ungdomarnas sociala bakgrund inte enbart kan förklara de regionala skillnaderna i övergång till högskolestudier. Faktorer som är kopplade till regionen spelar också stor roll. En sådan faktor kan vara närheten till lärosäten, det vill säga att i län med få lärosäten, påbörjar en lägre andel av ungdomarna högskolestudier. I en kommande Statistisk analys undersöker UKÄ studenternas rörlighet före och efter studierna.

Tabell 3. Andelar kvinnor respektive män (procent) per län som senast vid 24 års ålder påbörjat högskoleutbildning efter föräldrarnas utbildningsnivå. Grönt är hög andel och rött är låg andel.

		Högutbildade föräldrar	Medelhögt utbildade föräldrar	Lågutbildade föräldrar
Blekinge län	Män	60,2	32,5	19,6
	Kvinnor	74,2	57,5	36,1
Dalarnas län	Män	56,0	33,3	14,8
	Kvinnor	70,4	53,4	29,4
Gotlands län	Män	52,0	34,3	15,2
	Kvinnor	58,8	53,6	22,2
Gävleborgs län	Män	53,6	30,9	18,1
	Kvinnor	74,4	51,8	31,0
Hallands län	Män	59,8	35,4	18,9
	Kvinnor	73,8	54,7	33,7
Jämtlands län	Män	46,1	30,8	13,5
	Kvinnor	62,5	44,4	28,0
Jönköpings län	Män	59,1	37,5	17,4
	Kvinnor	75,0	54,7	38,0
Kalmar län	Män	58,9	34,6	19,0
	Kvinnor	76,3	56,1	35,2
Kronobergs län	Män	59,0	36,0	20,1
	Kvinnor	70,1	58,6	35,9
Norrbottens län	Män	47,1	26,7	11,8
	Kvinnor	67,3	47,2	30,1
Skåne län	Män	62,4	37,8	19,4
	Kvinnor	76,4	57,8	33,8
Stockholms län	Män	67,1	41,4	21,2
	Kvinnor	78,1	58,5	38,3
Södermanlands län	Män	55,9	34,7	15,0
	Kvinnor	73,2	54,3	30,3
Uppsala län	Män	70,9	40,3	17,3
	Kvinnor	80,3	60,5	37,5
Värmlands län	Män	57,4	31,8	14,0

Datum
2019-10-01

 Reg.nr
52-5-19

		Högutbildade föräldrar	Medelhögt utbildade föräldrar	Lågutbildade föräldrar
	Kvinnor	69,6	48,8	29,5
Västerbottens län	Män	53,8	31,1	15,3
	Kvinnor	70,1	47,3	31,8
Västernorrlands län	Män	48,9	27,8	15,4
	Kvinnor	66,2	56,4	30,0
Västmanlands län	Män	60,7	36,2	19,4
	Kvinnor	75,1	55,8	29,9
Västra Götalands län	Män	61,4	38,0	18,7
	Kvinnor	75,6	55,5	32,0
Örebro län	Män	52,9	33,8	16,5
	Kvinnor	73,8	54,3	34,3
Östergötlands län	Män	62,6	35,1	16,9
	Kvinnor	74,4	53,0	32,8

Information om uppgifterna i denna analys

Uppgifterna i denna analys baseras på information från Universitets- och högskoleregistret samt registret för totalbefolkningen hos SCB och tas fram årligen på uppdrag av Universitetskanslersämbetet. I uppgifterna ingår även studenter som påbörjat högskolestudier utomlands baserat på uppgifter som finns i CSN:s register. Uppgifterna som presenteras är andelen som påbörjat högskolestudier av samtliga folkbokförda individer. Utgångspunkten för de geografiska uppgifterna är den kommun och det län där individerna var folkbokförda i december det år de fyllde 18. Därefter följs individerna till och med det år de fyllt 24, i de fall det är möjligt. I vissa kommuner är antalet ungdomar lågt, vilket gör att små förändringar kan få stor påverkan på andelarna. Kommuner där antalet individer var färre än eller lika med 100 har därför markerats särskilt i tabellerna. Uppgifter om föräldrarnas utbildningsnivå är hämtade från Registret över befolkningens utbildning (UREG) på SCB. Föräldrarnas utbildningsnivå klassificeras enligt nivå i Svensk utbildningsnomenklatur (SUN). Uppgifterna om föräldrarnas utbildning härrör från året då individerna var 12 år. De uppgifter som presenteras i denna analys skiljer sig till viss del från uppgifter som presenteras på andra ställen. Det beror framför allt på att den population och/eller de tidpunkter som används skiljer sig åt.

Datum
2019-10-01

 Reg.nr
52-5-19

Tabell 4. Andel (procent) kvinnor och män som 2018 påbörjat högskolestudier senast vid 19 års ålder (födda 1999), 21 års ålder (födda 1997) och 24 års ålder (födda 1994), per län och kommun (i bokstavsordning). Siffror som är grå och kursiva visar län eller kommuner där antalet individer ≤ 100 och där försiktighet i tolkningen bör iakttagas.

Län	Påbörjat högskolestudier senast vid								
	19 års ålder (födda 1999)			21 års ålder (födda 1997)			24 års ålder (födda 1994)		
Kommun	Totalt	Kvinnor	Män	Totalt	Kvinnor	Män	Totalt	Kvinnor	Män
Sverige totalt	12,6	14,4	10,9	32,5	38,4	27,0	44,6	53,1	36,5
Blekinge län	11,3	13,2	9,6	30,5	38,0	23,2	43,7	54,1	33,7
Karlshamn	11,0	12,4	9,8	32,8	42,6	23,7	44,6	57,4	31,0
Karlskrona	12,4	13,7	11,4	31,9	40,1	24,5	43,9	55,4	33,5
Olofström	6,3	8,9	4,2	28,4	29,9	26,6	33,7	39,4	27,6
Ronneby	12,0	17,1	7,6	27,6	33,6	22,4	44,3	52,8	36,6
Sölvesborg	9,1	7,9	10,0	27,5	36,8	16,1	49,7	59,0	40,2
Dalarnas län	11,2	14,2	8,8	28,0	33,8	23,0	39,2	48,0	30,8
Avesta	10,9	16,4	6,5	32,6	44,7	21,4	36,8	45,7	28,7
Borlänge	11,8	14,8	9,4	33,8	41,4	27,3	41,6	51,2	32,3
Falun	10,4	11,1	9,7	30,8	33,6	28,3	45,9	54,5	37,4
Gagnef	12,2	11,3	13,3	24,5	31,4	18,6	34,6	46,7	23,8
Hedemora	8,7	15,7	2,2	21,9	30,3	15,7	36,5	51,0	22,9
Leksand	9,1	9,9	8,5	29,2	35,2	23,4	36,7	46,2	26,7
Ludvika	13,4	17,5	10,3	26,5	29,6	23,8	37,4	44,3	31,5
Malung-Sälen	13,2	14,6	12,3	25,5	33,3	20,3	32,2	34,9	29,1
Mora	17,6	14,8	20,0	34,7	40,4	28,6	41,2	46,1	37,1
Orsa	8,3	15,6	3,8	21,9	26,2	19,0	34,9	41,7	26,3
Rättvik	15,0	20,8	10,2	15,5	20,0	11,5	35,9	52,1	20,3
Smedjebacken	8,4	13,5	4,5	25,3	26,8	24,1	30,6	43,5	16,9
Säter	8,6	17,5	0,0	18,8	24,5	13,6	38,8	39,7	38,1
Vansbro	11,0	20,0	5,4	16,7	21,4	11,1	31,0	35,0	27,7
Älvdalen	3,7	7,5	0,0	13,3	15,6	11,8	30,6	40,9	22,2
Gotlands län	4,8	4,7	4,9	22,0	27,5	16,9	37,5	43,3	32,0
Gotland	4,8	4,7	4,9	22,0	27,5	16,9	37,5	43,3	32,0
Gävleborgs län	9,3	10,9	7,9	25,8	32,1	20,1	38,9	48,4	29,9
Bollnäs	7,1	6,2	7,8	24,3	32,4	16,7	37,2	39,4	35,4
Gävle	8,8	9,2	8,4	28,8	32,2	25,5	44,6	53,2	36,1

Datum
2019-10-01

 Reg.nr
52-5-19

Påbörjat högskolestudier senast vid

Län	19 års ålder (födda 1999)			21 års ålder (födda 1997)			24 års ålder (födda 1994)			
	Kommun	Totalt	Kvinnor	Män	Totalt	Kvinnor	Män	Totalt	Kvinnor	Män
Sverige totalt		12,6	14,4	10,9	32,5	38,4	27,0	44,6	53,1	36,5
Hofors		10,3	4,0	14,9	17,2	23,6	11,9	24,8	38,8	14,1
Hudiksvall		8,8	11,9	6,0	28,6	37,8	20,5	36,8	47,2	27,3
Ljusdal		8,3	11,3	5,4	23,8	30,9	17,7	31,7	45,3	17,6
Nordanstig		11,3	14,6	8,2	27,1	40,0	17,7	28,5	41,4	16,9
Ockelbo		9,7	10,0	9,5	3,3	4,5	2,6	31,9	52,6	17,9
Ovanåker		9,5	11,7	7,6	26,5	36,4	17,1	52,0	59,7	44,9
Sandviken		12,3	17,6	7,7	23,0	28,7	17,9	39,5	50,2	27,8
Söderhamn		8,8	10,3	7,5	25,6	32,8	18,9	31,5	39,0	25,1
Hallands län		9,6	10,0	9,2	29,9	35,5	24,9	44,5	52,6	36,4
Falkenberg		8,0	8,2	7,8	23,8	25,0	22,9	34,1	42,5	25,2
Halmstad		11,4	12,5	10,4	34,3	39,1	29,6	48,2	55,6	39,9
Hylte		3,4	7,0	0,0	22,2	26,0	19,7	41,1	57,7	26,3
Kungsbacka		11,0	10,6	11,5	34,6	42,0	28,0	50,5	56,2	45,2
Laholm		5,5	6,2	4,8	29,3	33,6	24,6	34,3	47,8	23,3
Varberg		8,4	8,6	8,3	22,0	29,0	16,0	41,6	50,5	32,6
Jämtlands län		5,6	6,1	5,1	20,3	24,8	16,2	34,8	42,7	28,0
Berg		1,3	2,8	0,0	15,0	21,1	9,5	31,8	47,4	14,0
Bräcke		4,1	6,3	3,1	16,3	22,5	11,5	23,8	34,1	17,2
Härjedalen		10,4	18,0	4,6	18,9	26,7	9,8	29,0	39,1	18,3
Krokom		7,8	7,1	8,2	14,7	16,9	12,5	31,6	38,4	25,7
Ragunda		1,6	3,7	0,0	22,4	33,3	12,9	27,4	34,8	14,8
Strömsund		5,7	5,0	6,5	14,1	23,2	7,6	26,1	28,1	24,7
Åre		2,2	3,6	1,3	21,1	22,5	20,5	31,1	35,9	26,8
Östersund		5,9	5,3	6,5	24,5	27,2	21,8	42,0	49,9	35,3
Jönköpings län		10,4	11,6	9,4	30,7	36,1	25,8	43,6	53,1	34,2
Aneby		5,3	4,3	6,4	30,1	39,3	24,4	33,3	41,9	25,5
Eksjö		10,3	9,8	10,7	25,9	30,3	22,9	40,2	50,0	30,1
Gislaved		13,4	18,3	8,9	28,9	39,5	18,0	38,9	49,1	28,1
Gnosjö		13,5	15,4	12,2	30,7	45,8	17,6	46,4	46,6	46,3
Habo		7,3	9,3	6,0	29,3	23,4	32,9	46,7	57,3	33,3
Jönköping		11,6	12,0	11,2	32,3	36,0	28,9	46,9	55,1	38,9
Mullsjö		4,3	4,4	4,1	15,0	14,0	16,2	32,8	36,9	28,1

Datum
2019-10-01

 Reg.nr
52-5-19

Påbörjat högskolestudier senast vid

Län	19 års ålder (födda 1999)			21 års ålder (födda 1997)			24 års ålder (födda 1994)			
	Kommun	Totalt	Kvinnor	Män	Totalt	Kvinnor	Män	Totalt	Kvinnor	Män
Sverige totalt		12,6	14,4	10,9	32,5	38,4	27,0	44,6	53,1	36,5
Nässjö		9,1	10,2	8,4	28,4	35,3	22,0	39,5	46,7	32,1
Sävsjö		10,9	14,3	8,8	29,5	41,8	16,9	46,5	66,3	25,3
Tranås		8,2	8,3	8,0	33,3	39,6	28,3	39,2	52,3	27,3
Vaggeryd		10,5	10,1	10,8	36,9	38,6	35,1	37,7	43,9	31,2
Vetlanda		10,5	14,5	6,9	26,3	32,9	21,1	43,2	57,3	30,7
Värnamo		8,0	8,2	7,8	34,4	37,4	31,6	49,1	62,1	37,0
Kalmar län		10,6	12,7	8,9	30,1	35,3	25,3	42,0	51,9	32,9
Borgholm		4,4	7,0	2,8	23,4	29,4	17,9	41,0	41,9	40,0
Emmaboda		14,7	17,3	12,3	30,7	36,8	26,0	38,6	41,7	35,0
Hultsfred		11,1	18,8	5,0	27,1	32,4	22,4	40,5	54,9	27,9
Högsby		2,5	2,5	2,5	34,9	40,0	31,3	44,3	47,6	41,3
Kalmar		10,7	12,2	9,3	31,8	33,9	29,5	51,5	60,5	43,1
Mönsterås		8,2	7,8	8,4	30,6	33,3	28,7	39,5	56,8	24,2
Mörbylånga		12,8	17,0	7,1	31,9	42,4	20,5	39,9	53,6	25,3
Nybro		7,8	6,0	8,8	32,8	35,2	30,8	37,2	49,2	27,2
Oskarshamn		19,0	23,4	15,1	32,4	36,1	28,9	44,7	54,2	37,4
Torsås		6,5	8,0	5,8	24,6	26,5	22,9	32,6	46,5	20,4
Vimmerby		12,1	11,1	13,0	29,2	43,6	17,2	34,1	43,6	25,9
Västervik		7,9	9,4	6,8	25,9	33,9	18,8	34,0	44,4	24,6
Kronobergs län		8,7	10,9	6,7	28,7	35,2	22,8	42,6	52,1	34,6
Alvesta		7,1	7,1	7,1	23,0	25,9	20,0	36,8	53,2	23,5
Lessebo		3,2	3,8	2,7	10,8	9,8	11,4	31,5	45,3	19,0
Ljungby		8,8	11,1	6,9	31,1	41,1	21,5	42,0	50,0	34,7
Markaryd		15,2	14,5	16,0	22,6	19,7	25,9	33,3	50,0	19,7
Tingsryd		7,0	10,8	3,9	21,0	28,1	14,9	35,6	40,3	31,2
Uppvidinge		5,5	6,7	4,5	20,0	30,4	10,9	30,4	38,5	23,3
Växjö		9,6	12,9	6,9	33,1	38,9	27,9	47,5	55,7	41,0
Älmhult		8,7	10,5	7,2	34,1	47,7	20,5	48,1	56,8	40,0
Norrbottnens län		8,7	9,9	7,7	24,2	29,8	19,4	35,7	46,2	26,6
Arjeplog		6,7	6,7	6,7	5,7	0,0	8,7	17,5	20,0	16,0
Arvidsjaur		4,8	5,4	4,3	22,4	26,9	19,5	33,3	50,0	21,3
Boden		6,3	7,8	4,8	25,7	33,8	19,4	36,6	44,6	29,6

Datum
2019-10-01

 Reg.nr
52-5-19

Påbörjat högskolestudier senast vid

Län	19 års ålder (födda 1999)			21 års ålder (födda 1997)			24 års ålder (födda 1994)			
	Kommun	Totalt	Kvinnor	Män	Totalt	Kvinnor	Män	Totalt	Kvinnor	Män
Sverige totalt		12,6	14,4	10,9	32,5	38,4	27,0	44,6	53,1	36,5
Gällivare		5,8	12,2	0,9	17,3	22,1	13,2	27,7	38,6	18,0
Haparanda		7,5	11,6	4,8	22,2	25,0	19,6	25,0	40,0	14,3
Jokkmokk		10,3	5,3	12,8	18,5	32,0	6,9	17,4	24,2	11,1
Kalix		13,7	14,3	13,2	31,6	38,3	25,6	37,2	51,6	21,2
Kiruna		3,7	1,8	5,0	18,7	26,4	12,1	29,3	36,4	23,2
Luleå		10,8	11,9	9,9	29,8	33,9	26,1	44,5	55,0	36,1
Pajala		5,2	3,8	5,9	16,9	31,3	5,1	26,6	36,4	16,1
Piteå		11,5	12,8	10,4	21,3	22,3	20,5	37,7	48,4	27,1
Älvsbyn		6,7	5,5	7,6	23,3	32,0	15,1	30,1	35,4	25,5
Övertorneå		8,8	21,4	0,0	18,8	27,3	14,3	33,3	55,0	17,9
Övertorneå		1,6	0,0	2,6	21,3	38,7	9,1	23,1	42,5	7,8
Skåne län		14,8	17,0	12,9	35,9	41,9	30,3	45,9	54,4	37,9
Bjuv		10,9	9,5	12,0	19,0	21,0	17,3	30,4	33,3	27,2
Bromölla		10,3	9,7	10,8	30,5	39,3	24,4	43,6	52,6	31,4
Burlöv		19,4	21,3	17,3	37,1	41,9	32,3	48,4	57,1	41,3
Båstad		16,4	15,5	17,1	36,2	42,9	29,9	51,8	70,0	35,6
Eslöv		16,2	19,2	13,5	32,4	39,3	26,0	42,0	48,6	36,2
Helsingborg		15,8	20,2	11,9	35,7	40,3	31,3	46,3	55,6	36,9
Hässleholm		11,3	15,0	7,4	29,3	34,6	24,3	41,0	51,1	32,5
Höganäs		15,8	15,2	16,3	35,3	45,9	26,5	57,0	64,0	50,6
Hörby		6,3	8,0	4,8	19,1	24,4	13,9	39,3	49,0	28,7
Höör		12,5	13,8	11,4	34,4	33,3	35,5	43,9	59,1	28,8
Klippan		11,3	12,8	10,1	23,4	28,4	20,0	31,6	41,2	22,7
Kristianstad		12,3	15,3	9,9	31,1	34,9	27,0	43,8	53,1	35,2
Kävlinge		13,9	16,2	11,7	38,8	40,0	37,3	41,5	45,5	38,1
Landskrona		12,6	14,8	10,8	33,0	40,0	26,4	43,1	49,6	36,4
Lomma		18,5	21,8	16,1	57,7	59,4	56,5	67,8	76,4	60,4
Lund		24,8	25,2	24,4	51,0	58,3	44,6	67,9	72,0	63,8
Malmö		16,4	19,5	13,5	38,0	45,6	30,9	45,3	54,2	37,1
Osby		11,6	16,7	7,4	29,6	36,8	23,3	40,2	48,9	31,1
Perstorp		8,8	13,2	5,7	26,3	29,7	23,3	39,2	41,2	37,3
Simrishamn		9,2	11,1	7,3	21,9	23,0	20,8	39,2	47,9	31,3
Sjöbo		10,2	12,8	7,8	29,7	40,0	18,3	32,6	44,3	19,8
Skurup		8,4	12,3	5,7	25,4	27,6	22,8	34,5	43,5	27,2

Datum
2019-10-01

 Reg.nr
52-5-19

Påbörjat högskolestudier senast vid

Län	19 års ålder (födda 1999)			21 års ålder (födda 1997)			24 års ålder (födda 1994)			
	Kommun	Totalt	Kvinnor	Män	Totalt	Kvinnor	Män	Totalt	Kvinnor	Män
Sverige totalt		12,6	14,4	10,9	32,5	38,4	27,0	44,6	53,1	36,5
Staffanstorps kommun	Staffanstorps kommun	19,2	18,2	20,1	40,2	44,1	36,1	47,0	60,6	33,1
Svalövs kommun	Svalövs kommun	10,5	9,1	11,6	29,6	32,4	27,6	34,7	43,3	26,0
Svedala kommun	Svedala kommun	10,9	10,7	11,0	37,3	47,9	26,9	40,2	46,8	35,0
Tomelilla kommun	Tomelilla kommun	8,5	10,1	6,9	25,8	31,5	20,7	33,8	44,2	23,8
Trelleborgs kommun	Trelleborgs kommun	12,3	14,1	10,8	33,8	44,1	24,7	37,0	48,7	26,9
Vellinge kommun	Vellinge kommun	13,8	17,6	10,1	47,3	53,6	42,1	61,8	68,2	55,6
Ystads kommun	Ystads kommun	8,9	7,4	10,2	34,5	43,1	27,0	41,4	54,4	31,0
Åstors kommun	Åstors kommun	13,2	9,6	15,9	20,0	26,0	15,5	36,3	42,5	29,5
Ängelholms kommun	Ängelholms kommun	13,2	11,5	14,6	40,0	46,2	33,2	45,1	52,2	38,5
Örkelljunga kommun	Örkelljunga kommun	6,0	12,5	1,7	20,9	29,6	13,1	40,7	40,8	40,5
Östra Göinge kommun	Östra Göinge kommun	9,8	5,0	12,6	23,5	27,8	19,8	32,3	43,6	21,8
Stockholms län		15,0	16,9	13,3	39,1	45,3	33,2	50,8	58,7	43,5
Botkyrka kommun	Botkyrka kommun	15,4	19,4	11,9	36,1	40,2	32,2	43,5	51,7	35,1
Danderyds kommun	Danderyds kommun	23,0	24,1	22,2	63,7	71,0	57,1	82,4	87,4	76,9
Ekerö kommun	Ekerö kommun	14,9	12,3	16,8	31,5	38,3	24,6	46,2	50,0	42,4
Haninge kommun	Haninge kommun	11,0	13,0	9,1	24,1	29,6	19,0	33,7	42,8	26,2
Huddinge kommun	Huddinge kommun	16,0	18,8	13,3	36,3	40,1	32,9	48,0	57,1	39,7
Järfälla kommun	Järfälla kommun	14,7	16,0	13,6	40,8	48,2	34,1	48,7	57,9	40,4
Lidingö kommun	Lidingö kommun	12,2	12,3	12,1	53,1	62,1	45,4	68,2	72,6	64,3
Nacka kommun	Nacka kommun	15,3	15,9	14,6	45,5	48,6	42,6	59,4	62,9	56,1
Norrtälje kommun	Norrtälje kommun	10,2	12,2	8,7	24,2	30,6	18,3	32,6	38,4	26,5
Nykvarns kommun	Nykvarns kommun	11,2	16,1	7,2	34,2	53,8	19,1	37,4	48,6	27,2
Nynäshamns kommun	Nynäshamns kommun	12,0	14,5	10,0	26,6	34,6	19,9	39,3	46,6	33,0
Salems kommun	Salems kommun	11,2	11,7	10,9	37,2	48,0	26,3	46,2	50,4	41,9
Sigtunas kommun	Sigtunas kommun	12,5	12,9	12,1	31,4	37,3	26,2	45,4	55,4	37,2
Sollentunas kommun	Sollentunas kommun	16,4	16,7	16,2	46,2	51,2	41,4	59,3	62,3	56,5
Solnas kommun	Solnas kommun	18,3	22,5	14,9	39,7	49,8	29,8	55,1	60,6	50,0
Stockholms kommun	Stockholms kommun	16,3	18,4	14,4	41,5	48,3	35,0	55,1	63,5	47,2
Sundbybergs kommun	Sundbybergs kommun	14,1	17,1	11,4	36,2	45,6	27,6	44,8	54,4	36,4
Södertäljes kommun	Södertäljes kommun	16,7	19,8	13,8	33,1	40,0	27,6	41,8	51,5	32,6
Tyresös kommun	Tyresös kommun	11,9	12,8	10,9	29,3	36,1	22,4	41,5	54,0	29,7
Täby kommun	Täby kommun	20,3	22,7	18,1	57,2	61,9	53,0	69,2	75,9	63,2
Upplands Väsby kommun	Upplands Väsby kommun	9,4	11,2	8,0	28,9	34,7	23,4	42,4	50,2	36,1
Upplands-Bros kommun	Upplands-Bros kommun	10,8	14,3	8,4	30,5	37,9	23,2	39,1	49,3	31,1

Datum
2019-10-01

 Reg.nr
52-5-19

Påbörjat högskolestudier senast vid

Län	19 års ålder (födda 1999)			21 års ålder (födda 1997)			24 års ålder (födda 1994)			
	Kommun	Totalt	Kvinnor	Män	Totalt	Kvinnor	Män	Totalt	Kvinnor	Män
Sverige totalt		12,6	14,4	10,9	32,5	38,4	27,0	44,6	53,1	36,5
Vallentuna		12,5	17,4	8,9	33,1	33,9	32,5	43,4	53,1	35,1
Vaxholm		12,0	10,0	13,9	40,8	35,7	45,3	59,3	64,5	53,6
Värmdö		8,3	7,8	8,9	32,8	42,6	23,9	40,3	45,3	35,4
Österåker		9,6	9,6	9,6	37,0	45,6	29,5	45,2	52,5	38,2
Södermanlands län		9,8	12,2	7,7	27,3	32,9	22,0	39,9	49,0	31,3
Eskilstuna		10,9	14,0	7,8	30,4	36,3	25,0	42,4	50,7	33,9
Flen		10,2	11,2	9,5	24,2	29,7	20,2	38,1	46,5	30,4
Gnesta		8,9	14,3	4,8	24,0	23,5	24,5	31,6	40,9	22,9
Katrineholm		7,3	8,0	6,8	22,8	29,3	16,4	36,7	43,8	30,0
Nyköping		7,3	9,7	5,3	28,4	34,8	22,4	40,7	49,3	33,3
Oxelösund		5,7	5,4	6,1	14,5	19,4	8,8	32,3	38,3	27,1
Strängnäs		12,7	16,6	9,3	32,1	38,5	25,0	42,9	56,0	31,4
Trosa		15,6	14,1	17,1	24,8	25,6	23,9	45,6	53,1	36,9
Vingåker		7,8	6,3	9,1	14,0	22,0	6,0	25,7	42,4	10,8
Uppsala län		18,7	22,7	15,2	39,2	45,8	33,3	50,2	59,0	41,9
Enköping		7,5	7,7	7,4	27,8	29,8	26,2	40,8	49,6	34,1
Heby		7,7	7,1	8,3	22,7	25,6	20,0	23,9	34,4	13,9
Håbo		14,0	15,8	12,2	28,6	34,3	23,5	35,6	45,9	26,6
Knivsta		20,6	29,2	13,0	45,6	43,9	47,1	55,7	62,0	49,5
Tierp		12,5	15,0	10,4	26,0	35,3	18,3	37,2	55,3	21,0
Uppsala		24,8	30,0	20,1	47,7	55,6	40,2	59,9	66,9	53,2
Älvkarleby		3,1	7,1	0,0	18,6	29,5	7,1	34,2	49,0	23,9
Östhammar		10,5	12,5	9,3	26,2	28,3	24,6	36,9	46,6	26,4
Värmlands län		10,6	11,6	9,7	27,4	34,5	21,0	38,3	46,6	30,5
Arvika		14,2	15,6	12,9	28,8	35,8	22,4	38,5	46,6	32,1
Eda		9,7	12,1	7,7	12,9	20,0	6,7	25,7	38,5	14,8
Filipstad		9,2	10,3	8,2	21,5	26,8	17,7	24,0	36,8	15,7
Forshaga		7,7	5,5	9,3	22,9	31,4	15,7	26,5	29,5	23,8
Grums		8,8	14,0	2,2	28,7	36,4	22,0	28,1	34,6	22,6
Hagfors		13,3	8,2	17,9	22,4	29,3	16,4	30,3	45,3	17,9
Hammarö		10,4	9,0	12,0	28,0	29,9	26,3	50,5	53,5	47,5
Karlstad		11,7	11,3	12,0	32,6	38,9	26,0	46,9	53,8	40,4

Datum
2019-10-01

 Reg.nr
52-5-19

Påbörjat högskolestudier senast vid

Län	19 års ålder (födda 1999)			21 års ålder (födda 1997)			24 års ålder (födda 1994)			
	Kommun	Totalt	Kvinnor	Män	Totalt	Kvinnor	Män	Totalt	Kvinnor	Män
Sverige totalt		12,6	14,4	10,9	32,5	38,4	27,0	44,6	53,1	36,5
Kil		14,8	16,4	13,4	19,1	22,7	15,4	38,1	52,8	22,4
Kristinehamn		8,8	11,1	6,4	27,6	34,9	22,3	39,6	51,8	27,3
Munkfors		11,4	22,2	0,0	23,8	40,0	9,1	34,0	57,1	15,4
Storfors		6,5	6,9	5,9	24,5	26,9	21,7	30,5	45,5	21,6
Sunne		7,2	14,7	1,2	31,0	46,7	16,3	31,9	37,8	26,5
Säffle		6,8	9,9	4,0	24,5	26,0	23,2	35,8	39,3	31,2
Torsby		9,2	10,5	7,9	26,4	34,0	20,8	34,4	44,7	23,6
Årjäng		11,5	12,5	10,3	23,6	36,8	12,1	34,2	37,1	30,0
Västerbottens län		10,1	11,0	9,3	27,1	33,6	21,5	40,2	49,1	32,3
Bjurholm		2,4	0,0	4,3	6,7	16,7	0,0	26,3	27,8	25,0
Dorotea		4,3	7,7	0,0	9,4	15,4	5,3	28,1	33,3	21,4
Lycksele		5,3	8,8	2,4	29,4	32,2	27,4	36,7	46,6	28,2
Malå		3,1	0,0	5,0	23,5	33,3	7,7	26,1	36,0	14,3
Nordmaling		11,1	10,2	11,9	16,5	27,8	7,0	29,0	39,5	20,0
Norsjö		9,3	10,5	8,6	18,3	3,8	29,4	27,4	27,6	27,3
Robertsfors		8,1	10,0	6,8	21,7	13,6	26,3	31,5	42,3	17,5
Skellefteå		9,0	9,2	8,9	27,0	31,7	23,1	38,6	45,3	32,8
Sorsele		7,1	5,9	8,0	12,2	23,5	4,2	22,7	18,8	25,0
Storuman		10,8	14,8	7,9	21,5	36,2	6,5	30,8	40,0	23,3
Umeå		12,9	14,2	11,7	32,6	40,8	25,2	48,1	57,8	39,1
Vilhelmina		5,8	3,1	7,4	9,6	15,4	4,5	26,0	39,1	14,0
Vindeln		8,8	12,5	5,6	20,0	20,0	20,0	27,7	41,4	16,7
Vännäs		7,9	6,7	8,7	19,4	27,7	12,5	35,4	48,1	26,3
Åsele		2,7	0,0	5,0	19,0	23,1	17,2	24,4	29,4	21,4
Västernorrlands län		10,8	13,7	8,3	26,0	31,5	21,1	38,0	49,2	27,2
Härnösand		8,4	12,0	5,1	22,9	18,7	26,3	40,0	50,3	31,0
Kramfors		7,5	12,4	4,0	24,5	31,9	16,7	35,4	48,4	18,8
Sollefteå		6,1	6,2	6,0	26,1	36,4	18,3	35,8	49,2	22,2
Sundsvall		10,2	12,8	7,8	26,7	32,9	21,2	40,5	49,9	31,0
Timrå		12,2	15,6	9,9	21,0	25,7	16,4	35,7	44,2	27,6
Ånge		10,1	16,7	5,3	22,8	28,3	18,2	22,0	34,0	13,9
Örnsköldsvik		15,2	18,1	12,7	29,1	35,7	23,1	38,3	52,2	26,1

Datum
2019-10-01

 Reg.nr
52-5-19

Påbörjat högskolestudier senast vid

Län	19 års ålder (födda 1999)			21 års ålder (födda 1997)			24 års ålder (födda 1994)			
	Kommun	Totalt	Kvinnor	Män	Totalt	Kvinnor	Män	Totalt	Kvinnor	Män
Sverige totalt		12,6	14,4	10,9	32,5	38,4	27,0	44,6	53,1	36,5
Västmanlands län		12,5	12,9	12,2	29,8	34,8	25,0	43,4	50,5	36,4
Arboga		11,4	14,8	8,4	25,3	31,5	20,0	46,4	55,1	36,5
Fagersta		10,6	8,6	12,5	15,8	25,8	7,8	34,2	36,7	31,6
Hallstahammar		8,3	8,0	8,6	21,8	21,7	21,8	26,2	32,7	19,6
Kungsör		8,4	7,8	8,9	28,3	28,6	28,0	37,0	50,8	23,3
Köping		8,4	9,2	7,8	25,1	32,9	16,9	40,0	45,3	32,6
Norberg		4,5	3,7	5,1	13,7	16,0	11,5	32,6	37,5	28,3
Sala		10,0	7,7	12,2	23,6	33,3	16,0	36,5	37,0	36,1
Skinnskatteberg		12,0	9,5	13,8	17,1	17,6	16,7	31,0	38,5	25,0
Surahammar		8,8	14,6	4,9	20,6	19,6	21,6	26,4	39,1	13,8
Västerås		15,2	15,9	14,6	35,3	39,5	31,1	49,8	58,0	42,1
Västra Götalands län		12,7	14,3	11,3	31,5	36,5	26,7	44,8	52,7	37,1
Ale		11,8	12,4	11,2	21,1	28,2	15,2	38,8	44,7	32,8
Alingsås		9,2	11,5	6,9	33,2	41,8	25,8	46,4	52,0	40,7
Bengtstors		8,7	6,1	10,9	24,7	40,0	9,1	34,7	44,1	25,4
Bollebygd		5,7	8,1	3,9	29,4	30,6	28,3	33,9	47,5	19,3
Borås		11,8	13,2	10,5	29,6	37,3	22,8	46,5	57,3	35,8
Dals-Ed		10,6	19,0	3,8	22,8	31,8	17,1	40,4	55,6	24,0
Essunga		8,5	7,3	10,0	18,9	30,0	4,3	38,1	44,7	32,6
Falköping		7,4	10,4	5,0	24,3	26,2	22,8	34,5	42,3	27,4
Färgelanda		3,8	2,9	4,5	14,9	23,3	8,1	33,0	38,5	28,6
Grästorp		7,2	5,7	8,8	28,3	34,6	22,2	35,7	41,9	30,8
Gullspång		7,1	7,7	6,5	21,4	32,1	10,7	28,6	39,1	21,2
Göteborg		16,5	18,6	14,7	36,4	40,9	32,1	50,1	57,0	43,2
Götene		5,1	3,8	6,3	25,5	31,2	20,5	35,3	38,0	32,7
Herrljunga		11,1	16,7	6,1	28,7	32,0	25,9	38,5	53,8	27,1
Hjo		6,3	8,5	4,2	27,7	29,4	25,6	43,5	50,0	36,2
Härreda		8,9	8,7	9,1	31,1	34,3	27,9	52,1	55,1	48,9
Karlsborg		6,3	3,2	9,1	28,4	32,3	25,0	37,3	44,9	26,5
Kungälv		12,4	12,4	12,4	31,7	38,0	25,1	42,7	47,6	38,0
Lerum		11,5	10,2	12,6	34,2	40,8	27,8	49,6	56,0	43,1
Lidköping		6,3	8,6	4,2	34,2	39,4	29,4	46,6	61,3	31,7
Lilla Edet		14,1	18,8	7,8	23,1	28,2	18,3	27,5	36,1	21,2
Lysekil		11,9	19,2	6,3	27,0	32,8	23,2	36,4	47,8	25,8

Datum
2019-10-01

 Reg.nr
52-5-19

Påbörjat högskolestudier senast vid

Län	19 års ålder (födda 1999)			21 års ålder (födda 1997)			24 års ålder (födda 1994)			
	Kommun	Totalt	Kvinnor	Män	Totalt	Kvinnor	Män	Totalt	Kvinnor	Män
Sverige totalt		12,6	14,4	10,9	32,5	38,4	27,0	44,6	53,1	36,5
Mariestad		10,4	12,4	8,3	26,6	34,7	17,7	43,5	54,2	34,1
Mark		7,7	10,2	5,6	25,6	28,5	22,6	37,0	43,3	31,3
Mellerud		13,9	18,2	10,9	21,2	25,9	16,0	38,7	50,0	27,4
Munkedal		7,0	7,3	6,8	24,6	28,6	20,0	32,0	43,8	20,3
Mölnadal		16,5	17,4	15,7	39,1	42,7	35,9	49,8	59,8	39,7
Orust		8,1	7,4	8,6	30,7	39,7	22,5	35,6	39,4	32,1
Partille		14,0	17,3	11,2	41,9	47,2	37,7	54,9	62,7	47,5
Skara		7,3	10,5	4,8	26,0	27,0	24,8	42,4	46,0	39,5
Skövde		9,1	9,7	8,4	28,4	34,1	23,0	43,5	54,7	31,8
Sotenäs		17,0	20,8	13,5	31,3	36,4	25,6	37,4	42,1	32,8
Stenungssund		12,4	11,0	13,6	26,3	29,0	24,1	39,6	42,1	37,1
Strömstad		4,6	3,0	6,3	18,6	14,5	23,2	35,1	41,8	29,6
Svenljunga		9,4	11,5	7,5	16,5	22,7	9,8	38,3	44,4	30,9
Tanum		3,0	3,0	3,0	20,3	24,6	15,9	39,5	48,6	30,8
Tibro		5,3	6,6	4,2	25,2	25,9	24,7	40,3	50,6	31,2
Tidaholm		9,0	12,7	6,1	22,0	22,8	21,0	31,1	37,8	25,3
Tjörn		15,2	20,3	10,5	22,7	29,3	16,0	39,8	52,6	31,7
Tranemo		9,8	15,6	6,0	33,8	43,6	27,6	44,0	47,0	40,2
Trollhättan		15,7	17,0	14,4	33,8	39,1	27,7	48,3	53,4	43,8
Töreboda		9,3	10,2	8,6	19,3	28,6	11,7	40,2	55,2	24,1
Uddevalla		13,9	16,8	10,8	30,6	36,2	25,2	40,9	51,7	30,2
Ulricehamn		14,1	12,6	15,4	27,0	31,9	21,7	33,1	42,6	24,0
Vara		11,8	10,3	13,6	23,0	32,6	13,6	34,9	40,2	30,5
Vårgårda		10,2	9,8	10,6	27,5	23,8	31,9	39,6	45,6	32,9
Vänersborg		13,5	14,0	12,9	29,7	36,1	23,0	44,8	56,4	33,1
Åmål		17,4	23,5	11,8	28,9	33,8	23,9	34,9	41,0	29,1
Öckerö		9,6	8,1	10,9	34,6	40,7	29,7	41,1	46,2	37,1
Örebro län		11,5	13,2	10,0	29,1	35,9	22,7	40,6	50,9	30,9
Askersund		7,7	10,5	5,0	16,0	22,8	10,3	21,6	24,6	19,1
Degerfors		8,7	9,5	8,0	22,2	28,3	17,7	32,3	50,0	15,9
Hallsberg		7,6	8,2	7,0	30,4	32,9	28,6	39,1	42,9	35,1
Hällefors		9,8	13,9	6,5	26,5	37,9	17,9	29,6	41,5	15,6
Karlskoga		10,4	11,6	9,1	28,3	34,4	22,3	34,6	48,0	23,9
Kumla		13,3	14,5	12,2	29,0	38,8	18,5	47,1	54,7	40,4

Datum
2019-10-01

 Reg.nr
52-5-19

Påbörjat högskolestudier senast vid

Län	19 års ålder (födda 1999)			21 års ålder (födda 1997)			24 års ålder (födda 1994)			
	Kommun	Totalt	Kvinnor	Män	Totalt	Kvinnor	Män	Totalt	Kvinnor	Män
Sverige totalt		12,6	14,4	10,9	32,5	38,4	27,0	44,6	53,1	36,5
Laxå		9,3	16,7	4,4	25,5	29,8	21,3	28,4	50,0	10,8
Lekeberg		4,8	3,4	6,1	19,0	27,6	11,8	38,0	46,2	30,0
Lindesberg		6,1	7,5	4,8	16,8	22,6	11,6	31,7	40,8	22,2
Ljusnarsberg		1,9	5,6	0,0	4,3	3,3	5,1	21,0	31,0	12,1
Nora		9,4	13,5	6,8	30,9	39,3	25,0	37,4	51,6	23,9
Örebro		14,1	15,7	12,6	34,3	41,2	27,4	46,7	57,1	36,7
Östergötlands län		10,5	13,1	8,1	31,0	37,7	24,7	42,6	50,8	34,6
Boxholm		7,4	5,4	9,7	21,1	20,5	21,6	34,6	44,1	27,7
Finspång		7,0	11,1	4,4	26,1	35,1	16,8	40,4	46,6	33,6
Kinda		6,4	6,5	6,3	21,4	29,5	11,8	31,6	41,7	22,5
Linköping		12,6	15,4	10,0	38,1	42,8	33,5	50,2	58,8	42,2
Mjölby		7,6	7,6	7,7	24,9	32,6	18,2	36,4	45,7	26,7
Motala		7,8	11,9	4,6	31,4	40,3	23,9	38,2	46,9	29,8
Norrköping		11,4	14,2	8,8	30,0	37,0	23,2	41,2	48,5	33,6
Söderköping		10,2	10,5	9,9	25,7	35,1	19,3	37,1	46,0	28,4
Vadstena		5,5	4,5	6,4	21,1	25,0	15,8	51,4	64,3	42,9
Valdemarsvik		3,2	8,8	0,0	17,6	20,6	15,0	26,8	30,2	24,1
Ydre		10,2	15,0	6,9	5,9	11,1	4,0	48,8	46,2	52,9
Åtvidaberg		9,2	10,1	7,9	20,5	31,4	11,1	31,8	47,5	19,2
Ödeshög		7,4	12,5	2,8	30,2	44,1	13,8	36,7	50,0	27,7