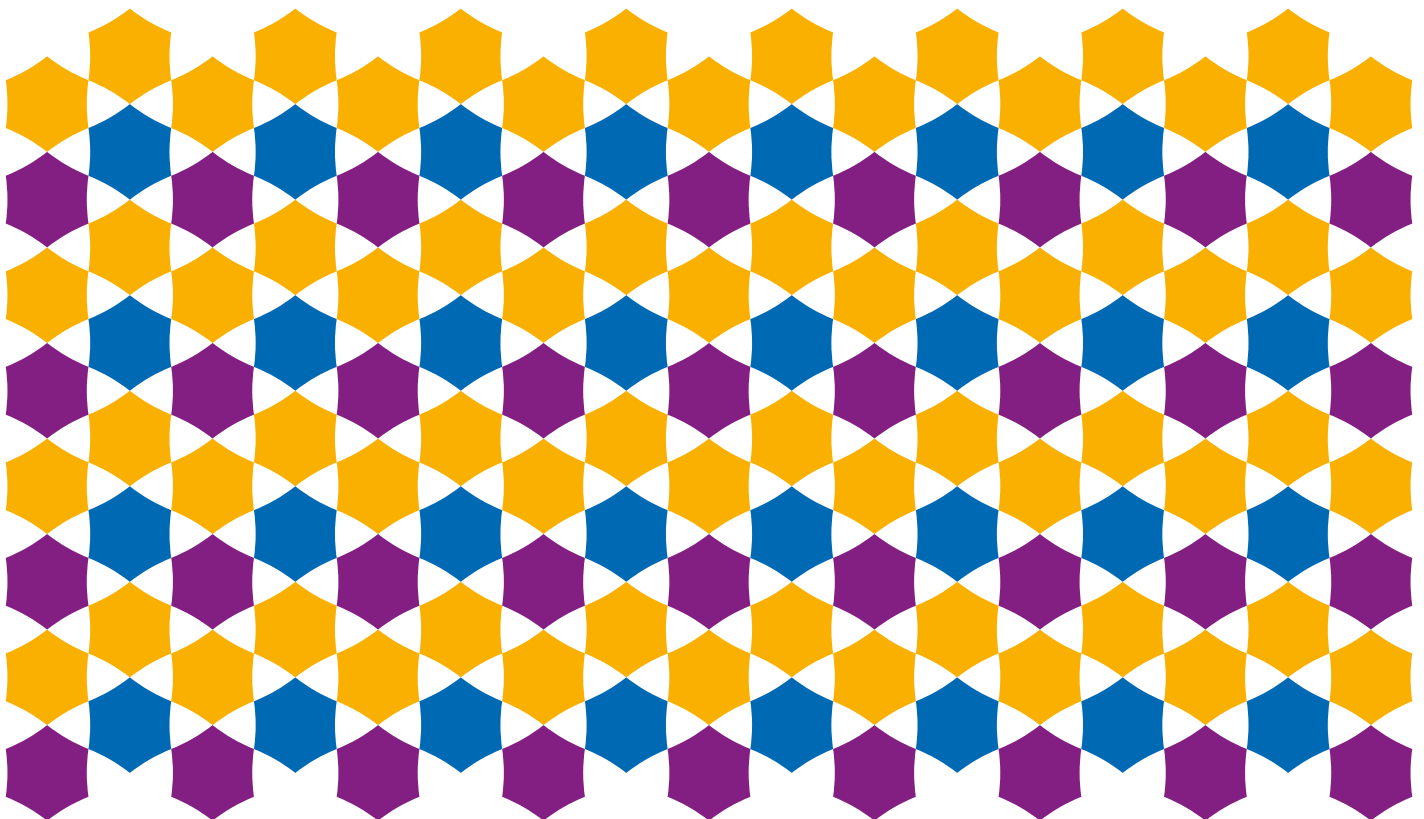


Etableringen på arbetsmarknaden för högskoleutbildade 2013

Examinerade läsåren
2011/12, 2009/10 och 2007/08



Rapport 2015:26

Etablering på arbetsmarknaden 2013

– Etablerade läsåren 2011/12, 2009/10 och 2007/08

Utgiven av Universitetskanslersämbetet 2015

Författare: Staffan Nilsson, Anders Viberg

Grafisk form: AB Typoform

Universitetskanslersämbetet • Löjtnantsgatan 21 • Box 7703, 103 95 Stockholm
tfn 08-563 085 00 • fax 08-563 085 50 • e-post registrator@uka.se • www.uka.se

Innehåll

Sammanfattning	4
Inledning	6
Bakgrund och innehåll	7
Examinerade	9
Dubbla examina och examensgrupper	9
Indelning efter ämnesområden	10
Ställning på arbetsmarknaden	11
Etableringsmåttet	11
Anställda, företagare och kombinatörer	14
Utvecklingen 1996–2013	15
Alla examensgrupper	15
Ämnesområden	16
Etableringen 2013 för de som examinerades 2011/12, 2009/10 och 2007/08	19
Examinerade 2007/08 etablering 2013 och 2009	26
Yrken för dem som var etablerade på arbetsmarknaden 2013	29
Vanligaste yrkesgrupp för olika examensgrupper	30
Utbildningskraven i yrkesgrupperna	46
Företagare och kombinatörer	51
Skillnader i etablering mellan kvinnor och män	54
Jämförelse mellan lärosäten	57
Etableringen för examinerade med svensk och utländsk bakgrund	61
Etableringen bland dem utan examen	64
Studenter på yrkesutbildningar hade högst andelar etablerade	65
Lägre etablering för ej examinerade	67
Teknisk beskrivning	70
Ställning på arbetsmarknaden	75
Bilagor	77

Sammanfattning

Universitetskanslersämbetet har i uppdrag att följa och redovisa hur olika grupper med examina från högskolan har etablerat sig på arbetsmarknaden efter avslutade studier. Uppföljningarna baseras på uppgifter från Statistiska centralbyrån (SCB). Med hjälp av uppgifter om inkomster, yrke, arbetslöshet, arbetsmarknadspolitiska åtgärder och studier har en bild av olika gruppers ställning på arbetsmarknaden tagits fram. Examinerade som fortsätter att studera eller flyttar till andra länder ingår inte i uppföljningen. Nästan 81 procent av personer som examinerades läsåret 2011/12 var etablerade på arbetsmarknaden 2013. Kraven för att räknas som etablerad på arbetsmarknaden är högre än för att bara ha ett jobb, bland annat vad gäller både omfattningen av anställningen såväl som inkomsten.

Personer med yrkesexamen etablerar sig snabbast på arbetsmarknaden. En nyhet i denna rapport är att även etableringen 5 år efter examen analyseras, i detta fall de som tog examen under läsåret 2007/08. Av dem som examinerades med en yrkesexamen läsåret 2007/08 hade 81 procent etablerat sig 1 år senare (2009) och 86 procent etablerat sig 5 år senare (2013). Det är alltså en skillnad på 5 procentenheter i etableringen på arbetsmarknaden beroende på när examen togs. Bland personer med en generell examen har andelen ökat med 7 procentenheter från 74 till 81 procent och bland personer med en konstnärlig examen är ökningen 16 procentenheter från 37 till 53 procent mellan 2009 och 2013.

Av alla examinerade 2011/12 som var etablerade och hade en yrkesuppgift 2013 var det 52 procent som fanns i något av de yrken som klassificerats som en ledande befattning (chefer) eller som normalt kräver lång högskoleutbildning (minst tre års högskoleutbildning). 41 procent hade etablerat sig i yrken där det normalt krävs en kortare högskoleutbildning, och 6 procent fanns i yrkesgrupper utan krav på utbildning eller där det normalt krävs högst gymnasieutbildning. Det var alltså totalt mer än 90 procent som hade etablerat sig i yrken med krav på en högskoleutbildning.

Examinerade med utländsk bakgrund har en lägre andel etablerade än för dem med svensk bakgrund. Av dem som examinerades 2011/12 och inkluderades i uppföljningen 2013 (7 300 personer) hade 73 procent en etablering på arbetsmarknaden vilket kan jämföras med 82 procent för examinerade med svensk bakgrund. Bland de med utländsk bakgrund av examinerade 2011/12 hade kvinnor högre etableringsandel än männen, 74 jämfört med 70 procent. Bland alla med utländsk bakgrund hade personer födda i Sverige av utländska föräldrar den högsta andelen etablerade, 78 procent.

Alla studenter tar av olika anledningar inte en examen och det finns många orsaker till detta. Det finns studenter som börjar jobba innan studierna är klara och blir därför inte klara med sina kurser eller sina examensarbeten. Det finns också studenter som inte tar ut sitt examensbevis trots att de har slutfört alla kurser som krävs. Om examinerade jämförs med personer med i stort sett avslutade studier vid högskolan läsåret 2011/12, men som inte

tagit ut examen, visar resultaten att etableringen är högre bland personer som har examinerats jämfört med personer som inte har en examen, 81 procent jämfört med 68 procent. Rapporten innehåller också redovisningar av etableringen för kvinnor och män, etablering per lärosäte samt för examen och yrke.

Inledning

Relationen mellan högre utbildning och arbetsmarknaden har kommit att diskuteras alltmer intensivt. Universitetskanslersämbetet och tidigare Högskoleverket har sedan 2003 genomfört regelbundna uppföljningar av hur studenter som examinerats från högskolan har etablerat sig på arbetsmarknaden en kort tid efter sin examen. Etableringen på arbetsmarknaden är ett sätt att mäta balansen mellan tillgång och efterfrågan på olika högskoleutbildade grupper, det vill säga hur många som har examinerats i relation till behovet av personer med olika examina från högskolan. I denna rapport har etableringen på arbetsmarknaden bland de som examinerats från högskolan följts upp även i ett längre perspektiv. I tidigare rapporter har de examinerade följts upp efter drygt ett år (mellan ett halvår och ett och ett halvt år beroende på när de tog ut sin examen), men i denna uppföljning redovisas även etableringen efter 3 och 5 år efter examen.

Relationen mellan högre utbildning och arbete kan beskrivas ur olika perspektiv. Det är viktigt att följa upp vad studenterna lär sig i förhållande till arbetsmarknadens krav, men det är också viktigt att kartlägga hur arbetsmarknadsutfallet ser ut för olika grupper för att få en bild av hur matchningen ser ut. Kartläggningar av balansen på arbetsmarknaden utgör underlag till lärosätenas arbete med att dimensionera sitt utbildningsutbud. Kunskap om hur många som utbildas och som lyckas få ett jobb och etablera sig på arbetsmarknaden är även viktigt för att potentiella studenter ska kunna göra informerade val.

Etableringsmönstret beror på tillgång på och efterfrågan av individer som examineras i olika grupper. Tillgången är främst relaterad till antalet individer som examineras i olika grupper. Om antalet personer som examineras är stort respektive litet i relation till arbetsmarknadens behov så påverkar detta etableringsmönstret. Inom vissa områden examineras så få att de flesta som avlägger en examen har relativt lätt att få en anställning, ibland redan innan de har avlagt sin examen. Det är därför även relevant att kartlägga hur etableringen ser ut för de som har genomfört en stor del av en utbildning utan att avlägga en examen. Inom andra områden är efterfrågan på arbetsmarknaden istället mindre än det antal som avlägger examen och de som examineras har svårare att etablera sig på arbetsmarknaden.

Skillnaden i tillgång och efterfrågan för olika ämneskompetenser har i denna och tidigare i Högskoleverkets etableringsuppföljningar visat sig i form av stora skillnader i etablering mellan olika examina.

I vilken utsträckning de examinerade studenterna etablerar sig på arbetsmarknaden påverkas även av många variabler utanför högskolornas kontroll. Det gäller också för lärosätena att snabbt anpassa sig till förändringar i efterfrågan på examinerade från olika utbildningar (se UKÄ, 2015, *Dimensionering av högre utbildning, Rapport 2015:7*).

Arbetsmarknadens behov påverkas av lokala och globala ekonomier. Behoven är också relaterade till demografiska strukturer som exempelvis pensionsavgångarna i olika branscher. Möjligheterna för de examinerade att

etablera sig beror också på konkurrens med andra grupper och professionaliseringsprocesser samt exempelvis krav på legitimation.

Etableringen kan också hänga samman med hur den geografiska rörligheten är i olika grupper. Benägenheten att flytta kan påverkas av individens utsikter att få ett jobb, men även med familjesituationen vilket i sin tur kan ha ett samband med ålder. Tillgången på bostäder där arbetstillfällena finns kan också påverka mobiliteten. Låg geografisk rörlighet kan alltså få olika konsekvenser för etableringen på arbetsmarknaden.

Andelen som deltidsarbetar, har visstidsanställningar och relativt låga inkomster i början av en yrkeskarriär varierar också i olika grupper. Detta innebär att andelarna med osäker eller svag arbetsmarknadsställning blir relativt stora i vissa grupper kort efter examen eftersom klassificeringen av arbetsmarknadsställning och etablering beror bland annat på inkomstnivå. Detta medför att det är relevant att följa upp etableringen när det gått lite längre tid efter examen. Ju längre tid det gått efter examen desto viktigare blir andra faktorer än utbildning för etableringen.

Bakgrund och innehåll

Universitetskanslersämbetet, och tidigare Högskoleverket, har i uppdrag av regeringen att följa upp studenternas etablering på arbetsmarknaden efter examen och att samverka med lärosätena kring dessa uppföljningar.¹ Högskoleverket har regelbundet sedan 2003 publicerat uppföljningar av högskolestudenters etablering på arbetsmarknaden. I den första av dessa rapporter av Högskoleverket² undersöktes examensårgångarna från och med 1994/95 till och med 1998/99. Därefter har ytterligare examensårgångar tillkommit i efterföljande rapporter.³

Prognosinstitutet vid Statistiska centralbyrån har på uppdrag av Universitetskanslersämbetet genomfört bearbetningar av främst LISA – en longitudinell databas med uppgifter om utbildning, inkomst och sysselsättning – och av yrkesregistret⁴. LISA och yrkesregistret har också samkörts med högskoleregistrets uppgifter om examina från högskolan. Se avsnittet Teknisk beskrivning.

I den här rapporten redovisar vi andelen etablerade för många examensgrupper och även andelen med en svag ställning på arbetsmarknaden eller som befann sig utanför arbetsmarknaden. Vidare redovisas hur de examinerade har etablerat sig i olika yrkesgrupper och vilka utbildningskraven är för de yrken inom vilka de etablerat sig. Etableringsmönstrens utveckling har

1. Utbildningsdepartementet. Regleringsbrev för budgetåret 2015 avseende Universitetskanslersämbetet, Regeringsbeslut I:22.

2. Högskoleverket (2003). *Etablering på arbetsmarknaden*. Rapport 2003:7R

3. Högskoleverket (2004). *Etableringen på arbetsmarknaden – examinerade 1999/2000 och 2000/01*, Rapport 2004:24 R.

Högskoleverket (2005). Etableringen på arbetsmarknaden – examinerade 2001/02, Rapport 2005:42R.

Högskoleverket (2006). Etableringen på arbetsmarknaden – examinerade 2002/03, Rapport 2006:40R.

Högskoleverket (2007). Etableringen på arbetsmarknaden – examinerade 2003/04, Rapport 2007:52R.

Högskoleverket (2008). Etableringen på arbetsmarknaden – examinerade 2004/05, Rapport 2008:35R.

Högskoleverket (2009). Etableringen på arbetsmarknaden – examinerade 2005/06, Rapport 2009:28R.

Högskoleverket (2010). Etableringen på arbetsmarknaden – examinerade 2006/07, Rapport 2010:19R.

Högskoleverket (2011). Etableringen på arbetsmarknaden 2009 – examinerade 2007/08, Rapport 2011:16R.

UKÄ (2013). Etableringen på arbetsmarknaden 2011 – examinerade 2009/10, Rapport 2013:11.

4. Yrkesregistret beskrivs mer ingående i kapitlet *Yrken för dem som var etablerade på arbetsmarknaden 2011*.

också redovisats över tid för kön och examensgrupp, samt för olika lärosäten, med respektive utan korrigering för skillnader i utbildningsutbud. Nytt i årets uppföljning är att även de som har utländsk bakgrund redovisas.

Det första kapitlet innehåller en genomgång av populationerna som följs upp och etableringsmättet. Därefter redovisas etableringen på arbetsmarknaden för ämnesgrupper under perioden 1996–2013. I följande kapitel visas etableringen på den svenska arbetsmarknaden 2013 för olika grupper som examinerats från högskoleutbildning på grundläggande och avancerad nivå läsåren 2011/12, 2009/10 och 2007/08, det vill säga 1 år, 3 år och 5 år efter examen. Hur det har gått med etableringen på arbetsmarknaden för tre populationer jämförs alltså vid samma tidpunkt. I kapitlet som följer finns också uppgifter för examinerade läsåret 2007/08 och etableringen 2009, 2011 och 2013. Nästa kapitel innehåller en redovisning av vilka yrken som de etablerade har. I det följande kapitlet visas hur många som är företagare och kombinatörer (både anställda och kombinatörer) samt hur fördelningen bland könen ser ut. Därefter finns ett kapitel om etableringen per lärosäte. Nytt i denna rapport jämfört med förra rapporten är att etablerade med utländsk bakgrund följs upp. Rapporten avslutas med ett kapitel som innehåller uppgifter om hur det har gått med etableringen för personer utan examen.

Examinerade

Normalt mäts etableringen upp till 1,5 år efter examen. I denna rapport mäts etableringen 2013 för examinerade läsåret 2011/12 men i vissa fall följs även etableringen upp för de som examinerades 2010/11, 2009/10 respektive 2007/08. Individer som avlagt en högskoleexamen⁵ och individer som avlagt examina inom utbildning på forskarnivå ingår inte i analysen. Likaså utesluts individer som har avlagt en examen inom två år, det vill säga till och med läsåret 2013/14, då de istället kommer att inkluderas i en senare examensomgång. I denna uppföljning uteslöts 7,3 procent eller 4 323 av de totalt 59 258 personer som avlagt examen läsåret 2011/12 av dessa anledningar. Återstod 54 935 personer i uppföljningen och av dessa redovisades 53 051 i olika examensgrupper bland de som tog ut en examen 2011/12.

Tabell 1. Antal individer med examina, antal individer som ingår i analysen och antal individer som redovisas i examensgrupper

	Antal 2007/08	Antal 2009/10	Antal 2010/11	Antal 2011/12
Antal individer med examina	52 226	52 348	61 049	59 258
Antal som ingår i analysen*	49 767	48 828	56 820	54 935
Antal som redovisas i examensgrupper	48 346	47 285	55 140	53 051

* Exklusive dem med en senare examen

Dubbla examina och examensgrupper

Vissa av de examinerade avlägger mer än en examen under samma läsår. Individer med dubbla examina har ofta avlagt både en yrkesexamen, till exempel en sjuksköterskeexamen, och en generell examen, till exempel en kandidatexamen. En del personer har avlagt både en kandidatexamen och en magisterexamen under samma år men i redovisningen ingår varje person bara en gång. En individ som har både en yrkesexamen och en generell examen kommer bara att räknas in i gruppen för yrkesexamen och för en individ med både kandidatexamen och magisterexamen kommer den senare att prioriteras.⁶ Mellan läsåren 2004/05 och 2011/12 har antalet dubbla examina ökat från 4 500 till 8 000, det vill säga nästan fördubblats. Detta innebär en ökning med 3 500 personer eller 78 procent. En förklaring till denna ökning de senaste åren är att en ny utbildnings- och examensstruktur infördes 2007 som en följd av Bologna processen.

I redovisningen ingår inte vissa äldre examina samt yrkesexamina som har avlagts av få individer samtidigt som sammanslagning med andra examensgrupper inte är relevant. Av dem som ingår i uppföljningen av examinerade

5. För en högskoleexamen fordras två års högskolestudier.

6. Prioriteringsordningen har att göra med hur etableringen normalt har sett ut. Personer med yrkesexamina har ofta en tydligare koppling till arbetsmarknaden än de som har generella examina. En magisterexamen har också oftast lett fram till en högre andel etablerade än en kandidatexamen.

läsåret 2011/12 är det ungefär 3 procent som inte finns med i redovisningen per examensgrupp. Vilka examina som ingår i olika examensgrupper, samt vilka examina som inte ingår i examensgrupperingen redovisas i bilaga 1. Magisterexamen med bredd redovisas efter ämnesinriktning på breddstudierna eftersom breddningen nästan uteslutande sker inom samma ämnesområde som den föregående utbildningen som lett fram till kandidatexamen.

För personer med olika kandidat- och magisterexamina med ämnesdjup har uppdelningen på olika ämnesinriktningar varit förhållandevis grov i tidigare etableringsrapporter. Det gäller särskilt examina med huvudområden inom naturvetenskap, teknik, vård och medicin samt konstnärligt område. Inom humaniora och samhällsvetenskap har fler ämnesgrupper för kandidatexamen och magisterexamen med ämnesdjup använts, men även inom dessa områden har redovisningen varit grov. Breda ämnesgrupperingar kan dölja att det finns olika behov av olika ämneskompetenser på arbetsmarknaden.

Den svenska högskolans examensordning innebär att samtliga examina, sedan 1 juli 2007, kategoriseras som grundnivå, avancerad nivå eller forskarnivå.⁷ På grundnivå finns två generella examina: högskoleexamen och kandidatexamen. På avancerad nivå finns magisterexamen och masterexamen. Masterexamen är en tvåårig examen och magisterexamen är en ettårig examen. Det finns även konstnärliga examina, som följer samma struktur som de generella.

Indelning efter ämnesområden

I flera avsnitt i den här rapporten har etableringen sammanställts över ämnesområden eftersom det är en redovisning som ofta använts i högskolestatistiken. Tidigare har en sammanställning gjorts för tre vanliga arbetsmarknadsområden för yrkesexamina: teknik, vård och omsorg samt undervisning, och alla generella examina sammantaget. En generell examen i vård och medicin eller teknik medför ofta en etablering bland nyexaminerade i samma yrken som motsvarade yrkesexamina inom respektive ämnesområde. Den stora heterogena gruppen med olika kandidatexamina och magisterexamina har varit svårtolkad. Indelningen i ämnesområden är ett sätt att hantera yrkesexamina och generella examina på ett likartat sätt. Notera att vissa yrkesexamina, som psykolog- och socionomexamen, tidigare räknades till det stora vårdområdet men nu till juridik och samhällsvetenskap.

7. Bilaga 2 till Högskoleförordningen (1993:100).

Ställning på arbetsmarknaden

Etableringsmålet

För att mäta hur stor andel av olika grupper examinerade som har etablerat sig på arbetsmarknaden har en variabel skapats i vilken de examinerade (54 935) är indelade i sex olika kategorier.

Tabell 2. Arbetsmarknadsställning 2012 för de som tog ut examen 2010/11 och 2013 för de som tog ut examen 2011/12.

Status 1 till 1,5 år efter examen	Examen 2010 / 11 Etablerade 2012		Examen 2011 / 12 Etablerade 2013		Skillnad
	Antal	Procent	Antal	Procent	Procent- enheter
Etablerad på arbetsmarknaden (1)	36 752	64,7	34 576	62,9	-1,7
Osäker ställning på arbetsmarknaden (2)	4 419	7,8	3 811	6,9	-0,8
Svag ställning på arbetsmarknaden (3)	3 668	6,5	3 386	6,2	-0,3
Utanför arbetsmarknaden (4)	1 102	1,9	1 092	2,0	0
Studerande (5)	4 723	8,3	5 143	9,4	1,0
Ej i undersökningen (6)	6 156	10,8	6 927	12,6	1,8
	56 820	100	54 935	100	

Vid en jämförelse av etableringen 2013 av samtliga de som examinerades 2011/12, 2009/10 och 2007/08 framgår att andelen etablerade⁸ blir högre över tid samtidigt som andelen med svag ställning, andelen studerande samt andelen som inte ingår i undersökningen blir lägre ju längre det är sedan de tog ut sin examen. I denna rapport kommer etableringen på arbetsmarknaden i tre olika kohorter bestående av de som tog ut en examen från högskolan 2011/12, 2009/10 respektive 2007/08 att följas upp. Det bör noteras att det är svårt att direkt jämföra etableringen i dessa grupper då de bland annat har tagit ut examen i olika utbildnings- och examensstrukturer och att arbetsmarknadsläget när de kom ut på arbetsmarknaden kan ha skiljt sig åt.

8. I fortsättningen kommer grupperna Studerande och Ej i undersökningen att exkluderas. Detta innebär att för läsåret 2011/12 blir det 42 865 istället för 54 935 examinerade som ingår i nämnaren. Därmed höjs andelarna.

Tabell 3. Arbetsmarknadsställning ca 1, 3 och 5 år efter examen

Status ca 1, 3 respektive 5 år efter examen	Examen 2007/08 Etablerade 2013		Examen 2009/10 Etablerade 2013		Examen 2011/12 Etablerade 2013	
	Antal	Andel av samtliga	Antal	Andel av samtliga	Antal	Andel av samtliga
Etablerad på arbetsmarknaden (1)	35 840	72,0	32 373	66,3	34 576	62,9
Osäker ställning på arbetsmarknaden (2)	3 108	6,2	3 392	6,9	3 811	6,9
Svag ställning på arbetsmarknaden (3)	2 591	5,2	2 768	5,7	3 386	6,2
Utanför arbetsmarknaden (4)	1 206	2,4	1 110	2,3	1 092	2,0
Studerande (5)	2 392	4,8	3 540	7,2	5 143	9,4
Ej i undersökningen (6)	4 630	9,3	5 645	11,6	6 927	12,6
Totalt	49 767	100	48 828	100	54 935	100
Nämnare	42 745		39 643		42 865	

För att definieras som etablerad på arbetsmarknaden krävs att individen uppfyller samtliga av följande kriterier (mer detaljer finns i avsnittet *Definitioner av olika ställning på arbetsmarknaden*):

- Sysselsatt i november månad det aktuella uppföljningsåret enligt den definition som Statistiska centralbyrån (SCB) använder i sysselsättningsregistret.
- Den sammanräknade arbetsinkomsten under året ska överstiga 214 700 kronor.⁹
- Det ska inte finnas några händelser som indikerar perioder av arbetslöshet (på heltid eller deltid) eller att personen varit föremål för arbetsmarknadspolitiska åtgärder.
- Individen ska inte vara definierad som studerande.

Definitionen av etablerade som används här är på många sätt snäv då det är flera villkor som måste vara uppfyllda under uppföljningsåret och avser relativt väl etablerade individer. Individer som tillhör gruppen etablerade har haft en förhållandevis smidig övergång från utbildning till arbetslivet. Definitionen av etablerad är anpassad till gruppen högskoleutbildade i stort eftersom dessa har generellt sett bättre förutsättningar på arbetsmarknaden än gymnasialt och förgymnasialt utbildade. Individer med en examen från högskolan har en högre sysselsättning och lägre arbetslöshet än de med gymnasial utbildning.¹⁰ Etableringen på arbetsmarknaden går lättare för personer med en examen från högskolan än för dem med examen från gymnasiet.¹¹ En stor andel av de som examinerats från högskolan har etablerat sig redan 0,5–1,5 år¹² efter examen. Tidigare rapporter om etableringen på arbetsmarknaden har dock också visat att det finns grupper för vilka etableringsmålet är mindre lämpligt att använda. Detta gäller inte minst inom det konstnärliga

9. Denna årsinkomst från förvärvsarbete gäller för 2011. Ökningen från föregående år var 2,11 procent. Nivån justeras årligen med den genomsnittliga löneökningen på arbetsmarknaden. Det första året (1996) som ingick i Högskoleverkets etableringsuppföljningar var nivån 119 300 kronor.

10. Se till exempel UKÄ (2015) *Universitet och högskolor. Universitetskanslersämbetets årsrapport 2015. Rapport 2015:8, sidan 87, och SCBs arbetskraftsundersökningar (AKU).*

11. Högskoleverket (2008), *Högre utbildning leder till snabbare etablering på arbetsmarknaden. Statistisk analys 2008/7.*

12. Beroende på när under läsåret som examen tas ut.

området där bland annat stipendier kan förekomma, vilka inte räknas med i förvärvsinkomst.

Måttet kan också överskatta andelen som har etablerat sig i arbetslivet då individer som är aktiva studerande inte inkluderas i beräkningen. Men fortsatta studier efter examen kan vara ett alternativ till arbete eller arbetslöshet, inte minst under tidsperioder då arbetsmarknaden för vissa grupper är svår.

I den efterföljande analysen exkluderas två grupper som tillhör den ursprungliga populationen (kategori 5 och 6 i tabell 2). Den första gruppen som inte inkluderas består av individer som fortsatt att studera (kategori 5), det vill säga de som var registrerade på utbildning på forskarnivå eller en utbildning på grundnivå och avancerad nivå och erhöll studiemedel. Kategorin studerande infattar även (sedan 2006) individer som mottagit minst 2 000 kronor i studiemedel under året och inte var registrerade inom högskolan. Detta innebär att exempelvis individer inom KY-utbildning eller studerande till präster vid Svenska kyrkans pastoralinstitut också inkluderades i gruppen studerande som totalt omfattade 5 143 individer eller 9,4 procent av individerna med examen 2011/12 som var studerande 2013. Andelen som fortfarande var studerande i uppföljningen har ökat stadigt sedan examensårgången 2006/07 efter att ha minskat mellan examensårgångarna 2002/03 och 2005/06. En förklaring kan vara det ökade antalamina som Bologna-processen har inneburit.

Den andra gruppen som inte ingår i uppföljningen är examinerade som inte längre fanns i populationen under uppföljningsåret därför att de avlidit eller flyttat till ett annat land (kategori 6). Denna grupp består av individer som inte längre ingick i den svenska befolkningen i december under det aktuella uppföljningsåret. Examinerade som inte registrerats som utvandrare eller avlidna, men som inte haft någon registrerad disponibel inkomst under det aktuella året, tillhör också gruppen som inte längre fanns kvar i populationen 2013. Den senare kategorin utgörs mest av individer som flyttat till ett annat land, tillfälligt eller permanent, utan att detta har anmälts till folkbokföringen. Av de examinerade var det totalt 6 927 som inte ingick i undersökningen vilket innebär en ökning från ungefär 7 till 13 procent sedan 2005/06. Övriga individer med en examen har delats in i fyra kategorier med avseende på arbetsmarknadsställning: etablerade (1), osäker ställning (2), svag ställning (3) och utanför arbetsmarknaden (4). Dessa fyra kategorier har inkluderats i analysen (och utgör nämnaren i andelsberäkningen). När andelen etablerade beräknats har kategori 1 dividerats med summan av samtliga dessa fyra kategorier, det vill säga kategori 1–4. Hur svårt det varit för olika examensgrupper att etablera sig på arbetsmarknaden kan uttryckas som andelen examinerade i grupperna 3 och 4 av det totala antalet i grupperna 1–4.

Tabell 4. Arbetsmarknadsställning 2013 för de som tog ut examina 2007/08, 2009/10 och 2011/12. Bilaga 2 innehåller alla kategorierna, dvs. 1–6 per examensgrupp.

Arbetsmarknads- status 2013	Examen 2007/08		Examen 2009/10		Examen 2011/12	
	Antal	Procent	Antal	Procent	Antal	Procent
Etablerad på arbetsmarknaden (1)	35 840	83,8	32 373	81,7	34 576	80,7
Osäker ställning på arbetsmarknaden (2)	3 108	7,3	3 392	8,6	3 811	8,9
Svag ställning på arbetsmarknaden (3)	2 591	6,1	2 768	7,0	3 386	7,9
Utanför arbetsmarknaden (4)	1 206	2,8	1 110	2,8	1 092	2,5
Totalt	42 745		39 643	100	42 865	100

Det är inga stora skillnader i etableringen på arbetsmarknaden beroende på när examen togs. Andelen etablerade på arbetsmarknaden 2013 var 84 procent för alla tre examensgrupperna och högst för dem som följdes upp 5 år efter examen (läsåret 2007/08). Den var 82 procent för dem som examinerades läsåret 2009/10, dvs. tre år efter examen. För examinerade läsåret 2011/12 var 81 procent etablerade på arbetsmarknaden, 1 år efter att de hade tagit ut examen.

Det finns flera sätt att beskriva de examinerades arbetsmarknadsanknytning. Till exempel kan olika definitioner på vad som menas med att ha ett arbete användas. Olika inkomstgränser kan användas för att avgränsa gruppen som är etablerad liksom synen på arbetslöshet. Som jämförelse till att andelen etablerade 2013 bland de som examinerades 2011/12 är 81 procent i denna rapport kan nämnas att 97 procent av examinerade i denna uppföljningsgrupp hade haft ett jobb under 2013, dvs. en sysselsättning som har gett en inkomst oavsett storlek.

Anställda, företagare och kombinatörer

Man kan etablera sig efter examen som egen företagare eller som anställd, eller en kombination av dessa (*kombinatör*). I ett par tidigare etableringsrapporter redovisades andelen i olika examensgrupper som var egna företagare ett till ett och ett halvt år efter examen.¹³ Andelen företagare var låg, 1–2 procent. I den här rapporten ingår även uppgifter för personer som kombinerade en anställning med eget företagande under 2013. Det kan ge en bättre uppfattning om hur företagandet ser ut bland nyexaminerade från högskolan.

Företagandet har ingen avgörande betydelse för andelen etablerade, men företagare har ofta låga inkomster, vilket gör att de lättare än anställda hamnar i gruppen med osäker ställning. Företagare räknas detta till trots aldrig in i gruppen med svag ställning på arbetsmarknaden i Högskoleverkets etableringsrapporter beroende på att det är alltför svårt att veta vad företagare har för faktiska inkomster. De kan exempelvis investera delar av vinsten i företaget.

13. Högskoleverket (2006), *Etableringen på arbetsmarknaden – examinerade 2002/03*, Rapport 2006:40 R; Högskoleverket (2010), *Etableringen på arbetsmarknaden – examinerade 2006/07*, Rapport 2010:19 R; samt Högskoleverket (2011), *Etableringen på arbetsmarknaden 2009 – examinerade 2007/08*, Rapport 2011:16 R.

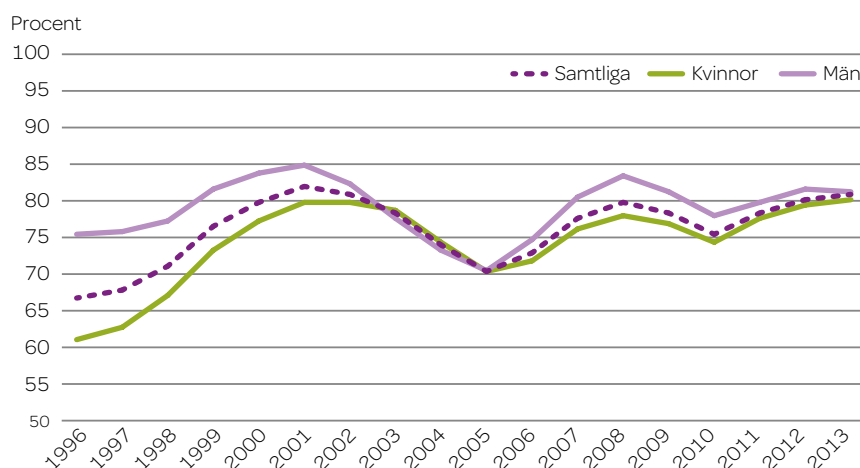
Utvecklingen 1996–2013

Alla examensgrupper

Andelen etablerade ökade mellan 2010 och 2013

Det har skett kraftiga svängningar av etableringen på arbetsmarknaden under de senaste 17 åren mellan 1996 och 2013. Exempelvis var 69 procent av de examinerade etablerade 1997 och 83 procent år 2001. Det finns flera orsaker till variationerna i etableringen. Det aktuella konjunkturläget har naturligtvis stor betydelse för hur det går för examinerade att etablera sig på arbetsmarknaden. En snabb konjunkturuppgång gjorde att arbetsmarknaden förbättrades mellan 1997 och 2001 och detsamma skedde 2005 – 2008. Under 2009 inträffade den så kallade finanskrisen med åtföljande minskningar av sysselsättningen. Därefter har sysselsättningen åter börjat stiga igen. Besparingar eller utbyggnader av den offentliga sektorn har naturligtvis också betydelse för hur det går för de examinerade att etablera sig på arbetsmarknaden. Universitetskanslersämbetet (tidigare Högskoleverket) har undersökt etableringen under perioden 1996–2013, det vill säga för dem som avlagt en examen 1994/95–2011/12. Uppföljningen har gjorts 1 år efter examen. Sett över de senaste 17 åren har etableringen på arbetsmarknaden varierat mellan 66,7 procent och 81,8 procent, det vill säga en skillnad på drygt 15 procentenheter. Den lägsta andelen noterades uppföljningsåret 1996 och den högsta andelen 2001.

Diagram 1. Andelen (procent) etablerade kvinnor och män (samt totalt) åren 1996 till 2013. Etablerade i ovanstående sammanställning avser andelar etablerade av alla examinerade exklusive dem som fortsatte att studera eller var utanför populationen.



Till skillnad från övriga sammanställningar ingår de som avlagt en examen från utbildningar som inte redovisas med uppdelning i examensgrupper, till exempel vissa äldre examina och där antalet examinerade var för litet för att redovisas. De andelar som redovisas här är 0,1–0,4 procentenheter lägre än de andelar som redovisas i andra sammanhang.

Resultaten visar också att skillnaden mellan könen avseende etableringen på arbetsmarknaden har minskat under den studerade tidsperioden. Kvinnorna har under de flesta åren haft en lägre andel etablerade och till exempel var skillnaden 13 procentenheter år 1997 medan den var 1 procentenhet 2013. Under åren 2003–2004 hade kvinnorna en något högre etablering än männen. En viktig orsak till att det finns skillnader är att könsfördelningen varierar mellan olika examensgrupper. Många av dessa har haft en ojämn könsfördelning och det betyder också att kvinnor och män etablerar sig i olika branscher på arbetsmarknaden. Lite förenklat kan sägas att männen dominerar inom teknikområdet medan kvinnorna finns främst inom vård och undervisning. Se också avsnittet *Skillnader i etablering mellan kvinnor och män* i denna rapport.

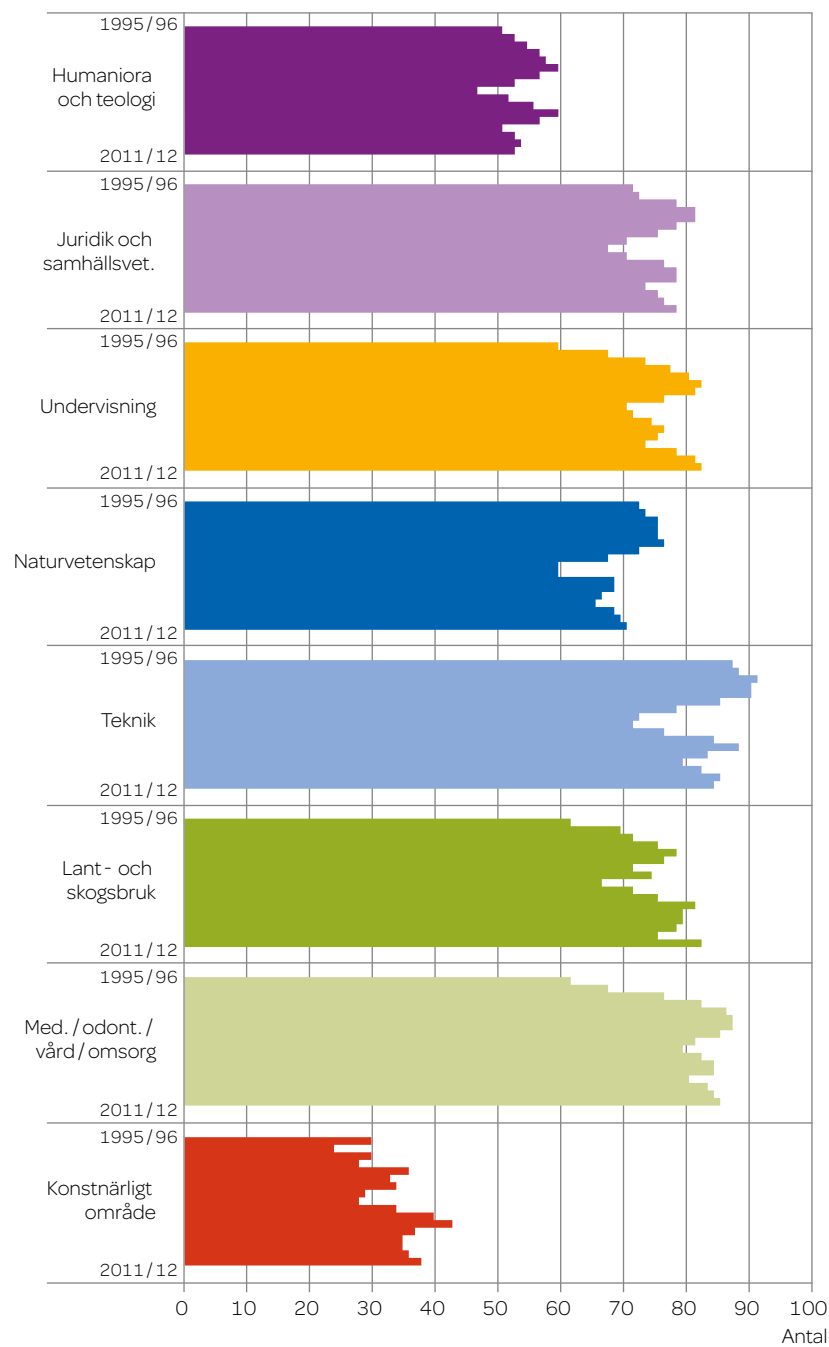
Ämnesområden

Stora skillnader över tid inom vård- och undervisning

Det finns naturligtvis också förändringar i andelen etablerade för många examensgrupper över tid. Etableringen för examinerade inom humaniora och teologi samt juridik och samhällsvetenskap har haft minst förändringar. Området juridik och samhällsvetenskap har under hela perioden 1997–2013 haft etableringsandelar nära genomsnittet för de examensårgångar som följts upp. En förklaring kan vara att området är brett och att olika examina inom området leder till etablering i många olika yrken som finns i flera näringsgrenar och sektorer. Det betyder att de totala förändringarna inte behöver vara stora även om varje enskild examen uppvisar lika stora förändringar. Detta gäller även humaniora och teologi, men för detta område har examinerade haft svårare att snabbt nå en etablerad ställning på arbetsmarknaden. Andelen etablerade ökade i de flesta grupper mellan 2010 och 2013.

Staplarna inom respektive område visar andelen etablerade per år mellan 1997 (högst upp) och 2013 (längst ner).

Diagram 2. Genomsnittlig andel (procent) etablerade på arbetsmarknaden 1997–2013 (0,5–1,5 år efter examen) inom åtta ämnesområden, examinerade från och med läsåren 1995/96 till och med 2011/12.



Under hela perioden 1997–2013 hade konstnärligt område sin högsta etableringsnivå 2008, 43 procent. Detta år nådde också humaniora och teologi sin högsta andel etablerade, 60 procent. I början av perioden 1997–2013 hade examinerade inom vård- och undervisningsområdena betydligt lägre etableringsandelar än i mitten och slutet av perioden. Examinerade inom områdena medicin, odontologi, vård och omsorg samt undervisning hade låga etableringsandelar 1997, 62 respektive 60 procent. Detta berodde bland annat på besparingar i den offentliga sektorn. År 2013 har andelarna ökat med 24 procentenheter till 86 procent för medicin, odontologi, vård och omsorg och med 23 procentenheter till 83 procent för undervisning. Detta kan jämföras med examinerade inom naturvetenskap och teknik som 1997 hade etableringsandelar som uppgick till 73 respektive 88 procent. År 2011 hade andelarna sjunkit till 71 procent bland examinerade inom naturvetenskap och till 85 procent inom teknik.

Etableringen 2013 för de som examinerades 2011/12, 2009/10 och 2007/08

I följande kapitel presenteras etableringen på arbetsmarknaden 2013 för de som tog ut en examen från högskoleutbildning på grundnivå och avancerad nivå läsåren 2011/12, 2009/10 och 2007/08. Det är alltså tre olika examenskohorter som följs upp vid samma tidpunkt. De tre grupper som följs upp tog ut sin examen ungefär ett, tre eller fem år innan uppföljningen 2013. Studenterna kan ha tagit ut sin examen vid olika tidpunkter under året och i praktiken kan det alltså variera med upp emot ett år inom varje grupp hur lång tid som förflutit mellan det att de tog ut en examen och ingången till uppföljningsåret. Kohorten som tog ut en examen ungefär ett år tidigare inkluderar alltså i praktiken individer som tagit ut sin examen mellan 0,5 och 1,5 år tidigare och på motsvarande sätt så inkluderar grupperna som tog ut en examen ungefär tre respektive fem år tidigare individer som tog ut sin examen mellan 2,5 och 3,5 respektive 4,5 och 5,5 år innan uppföljningen 2013. Vi kommer dock i texten att avrunda uppföljningstiderna till ett, tre respektive fem år för att förenkla framställningen något.

I detta kapitel kommer även vissa jämförelser att göras med etableringen ett år efter examen för de som etablerade sig på arbetsmarknaden ett år tidigare, dvs. motsvarande uppföljning av etableringen 2012 för de som tog en examen 2010/11.

Av de knappt 43 000 som examinerades läsåret 2011/12, och som kvarstod till uppföljningen 2013, dvs. ett år efter examen, var andelen etablerade 81,3 procent bland män jämfört med 80,3 procent bland kvinnor. Skillnaden mellan könen hade då minskat från 2,2 procentenheter (81,5 procent för männen och 79,3 procent för kvinnorna) till 1 procentenhet jämfört med motsvarande uppföljning av etableringen för dem som läsåret 2010/11 och följdes upp 2012, det vill säga ett år efter examenstillfället. I bilaga 3 finns en presentation av etableringen för olika examina 2013 för de som examinerades 2007/08, 2009/10 och 2011/12 uppdelad på kön.

För de kohorter vars etablering 2013 kan följas tre respektive fem år efter examen (2009/10 respektive 2007/08) var etableringen 81,7 procent respektive 83,8 procent. Andelen etablerade 2013 ökade alltså med tiden sedan examen togs ut och den var drygt 3 procentenheter högre för de som tog ut en examen fem år tidigare (2007/08) än för de som tog ut en examen tre år tidigare (2009/10).

Det är vanligast att studenterna tar ut någon form av yrkesexamen vilket drygt 28 000 av de som examinerades 2011/12 gjort (tabell 5). Bland dessa hade 86 procent etablerat sig på arbetsmarknaden 2013. Samma år var det ungefär 15 000 som tog ut en generell examen (vilket innebar en kraftig ökning sedan den senaste uppföljningen av de drygt 12 000 tog ut en generell examen 2009/10 och etablerade sig 2012, dvs. ett år efter att examen).

Av de som tog ut en generell examen 2011/12 hade 74 procent etablerat sig på arbetsmarknaden 2013. Totalt 880 personer tog ut en konstnärlig examen 2011/12 och 38 procent av dem hade etablerat sig på arbetsmarknaden 2013.

Tabell 5. Andel etablerade på arbetsmarknaden 2013 efter examensgrupper läsåret 2011/12.

Examen	Antal examinerade	Andel etablerade (procent)
Yrkesexamina	25 963	86,1
Generella examina	14 777	73,7
Konstnärliga examina	559	38,1
Redovisas inte per examen	1 820	70,6
Totalt	42 865	80,7

I likhet med tidigare uppföljningar visar denna att det finns stora skillnader mellan olika examina i andelen som etablerar sig på den svenska arbetsmarknaden. Skillnaderna är inte stabila över tid för många grupper examinerade när etableringen på arbetsmarknaden 2013 jämförs mellan tre olika kohorter examinerade, 2007/08, 2009/10 samt 2011/12 (tabell 6). Det bör noteras att eventuella kohorteffekter kan försvåra en direkt jämförelse mellan de olika examenskohorterna. Det rör sig om en jämförelse mellan tre kohorter bestående av olika personer vars inträde på arbetsmarknaden skedde vid olika tidpunkter och exempelvis konjunkturläget inom olika branscher påverkar den initiala etableringen. Vidare så kan även införandet av en ny utbildnings- och examensstruktur 2007 kunna påverka jämförelsen mellan de olika kohorterna på en grov nivå.

Av de som tog ut en examen (oavsett inriktning) fem år innan uppföljningstillfället (2007/08) hade ungefär 84 procent etablerat sig 2013, bland de som examinerades tre år tidigare (2009/10) 82 procent och bland de som examinerades ett år tidigare (2011/12) hade 81 procent etablerat sig på arbetsmarknaden 2013. Etableringen ökade alltså totalt sett med tid sedan examen, men detta gäller inte för alla enskilda examina. Det fanns stora variationer mellan olika examina och det är svårt att urskilja några generella mönster i de mindre förändringar som fanns mellan de tre kohorterna som tog ut sin examen ungefär ett, tre respektive fem år innan uppföljningstillfället.

Tabell 6. Etableringen 2013 för de som tog ut en examen 2007/08, 2009/10 respektive 2011/12 uppdelad efter examenstyp.

	2007/08	2009/10	2011/12
Yrkesexamina (25 963)	86,2	84,8	86,1
Generella examina (14 777)	81,0	77,9	73,7
Konstnärliga examina (559)	53,4	41,8	38,1
Totalt	83,8	81,7	80,7

Bland de som tog ut en yrkesexamen fem år tidigare (2007/08) hade 86 procent etablerat sig 2013 och för de som tog ut en examen tre år tidigare (2009/10) hade 85 procent och för de som tog ut en examen ett år tidigare (2011/12) hade 86 procent etablerat sig 2013. Det var alltså inga betydande skillnader över tid för samtliga yrkesexamina. För de som tog ut en generell eller konstnärlig examen var dock andelen som etablerat sig högre med

ökande tid efter examen. Bland dem som tog ut en generell examen fem år tidigare (2007/08) hade 81 procent etablerat sig, bland dem som tog ut en examen tre år tidigare (2009/10) hade 78 procent etablerat sig och bland dem som examinerades ett år tidigare (2011/12) var det 74 procent som hade etablerat sig på arbetsmarknaden 2013. Det var alltså sju procentenheters skillnad mellan de som tog ut en examen ett respektive fem år innan uppföljningstillfället. För de som tog ut en konstnärlig examen var det ännu större skillnader mellan de olika examenskohorterna, ungefär 15 procentenheter. Bland de som tog ut en konstnärlig examen fem år tidigare (2007/08) hade 53 procent etablerat sig på arbetsmarknaden 2013 och bland de som tog ut en examen tre år tidigare (2009/10) hade 42 procent samtidigt som 38 procent av dem som tog ut en konstnärlig examen ett år tidigare (2011/12). Trenden med fler etablerade ju längre tid sedan examen gällde också för flertalet enskilda generella och konstnärliga examina, men inte för alla.

I följande diagram presenteras en mer detaljerad genomgång av etableringen 2013 för lika examensgrupper som tog ut en examen för ett, tre och fem år sedan, dvs. de som tog ut sina examina 2007/08, 2009/10 respektive 2011/12. En mer utförlig presentation av etableringen 2013 för de som tagit ut en yrkesexamen återfinns i diagram 3 och för dem som tagit ut en generell eller konstnärliga examina i diagram 4.

Diagram 3. Andel (procent) av examinerade läsår 2007/08, 2009/10, 2011/12 som var etablerade på arbetsmarknaden 2013 per yrkesexamen. Endast examina där minst 20 individer tagit ut en examen 2011/12 redovisas och antal examinerade i uppföljningen visas inom parentes.

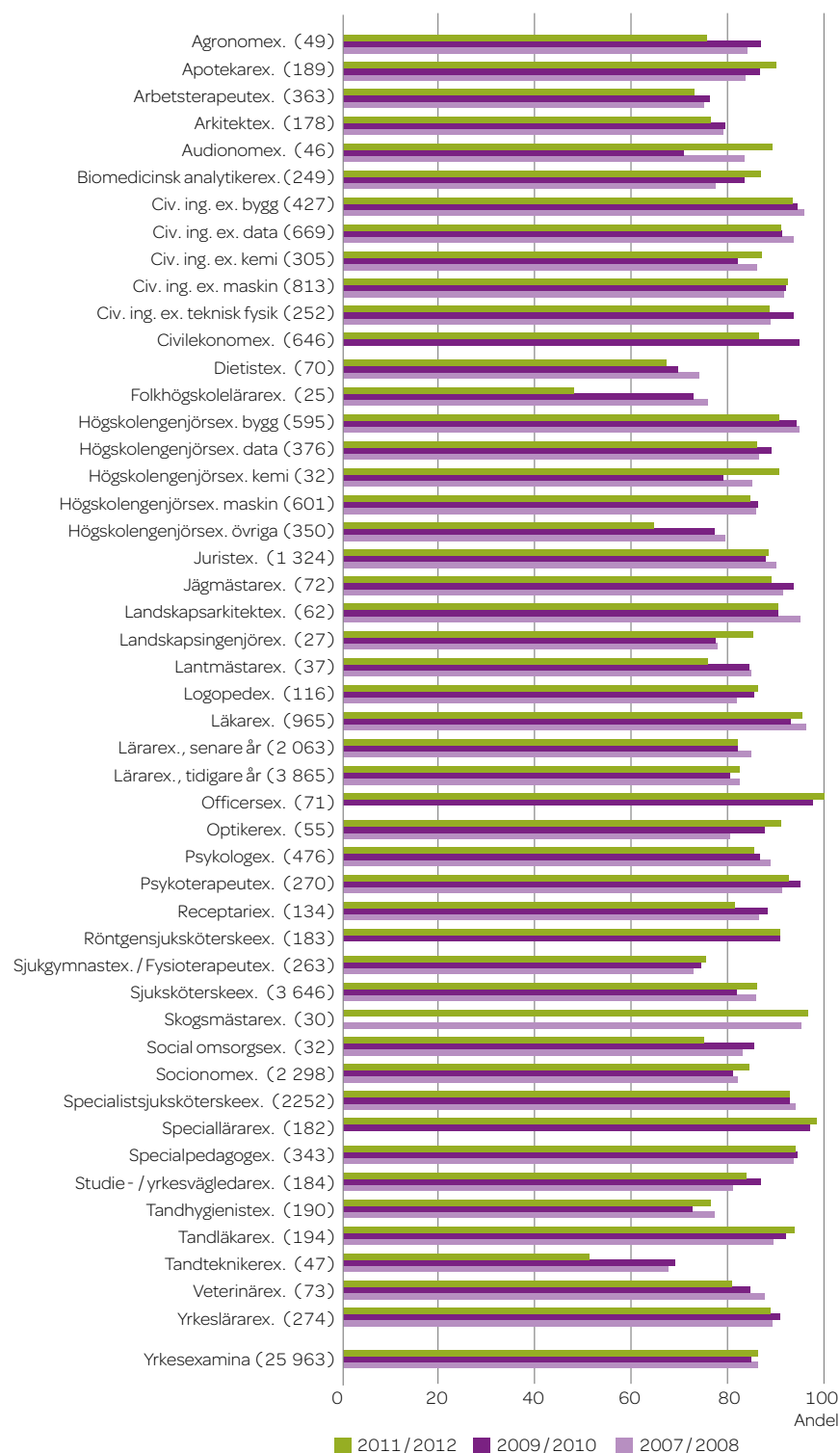
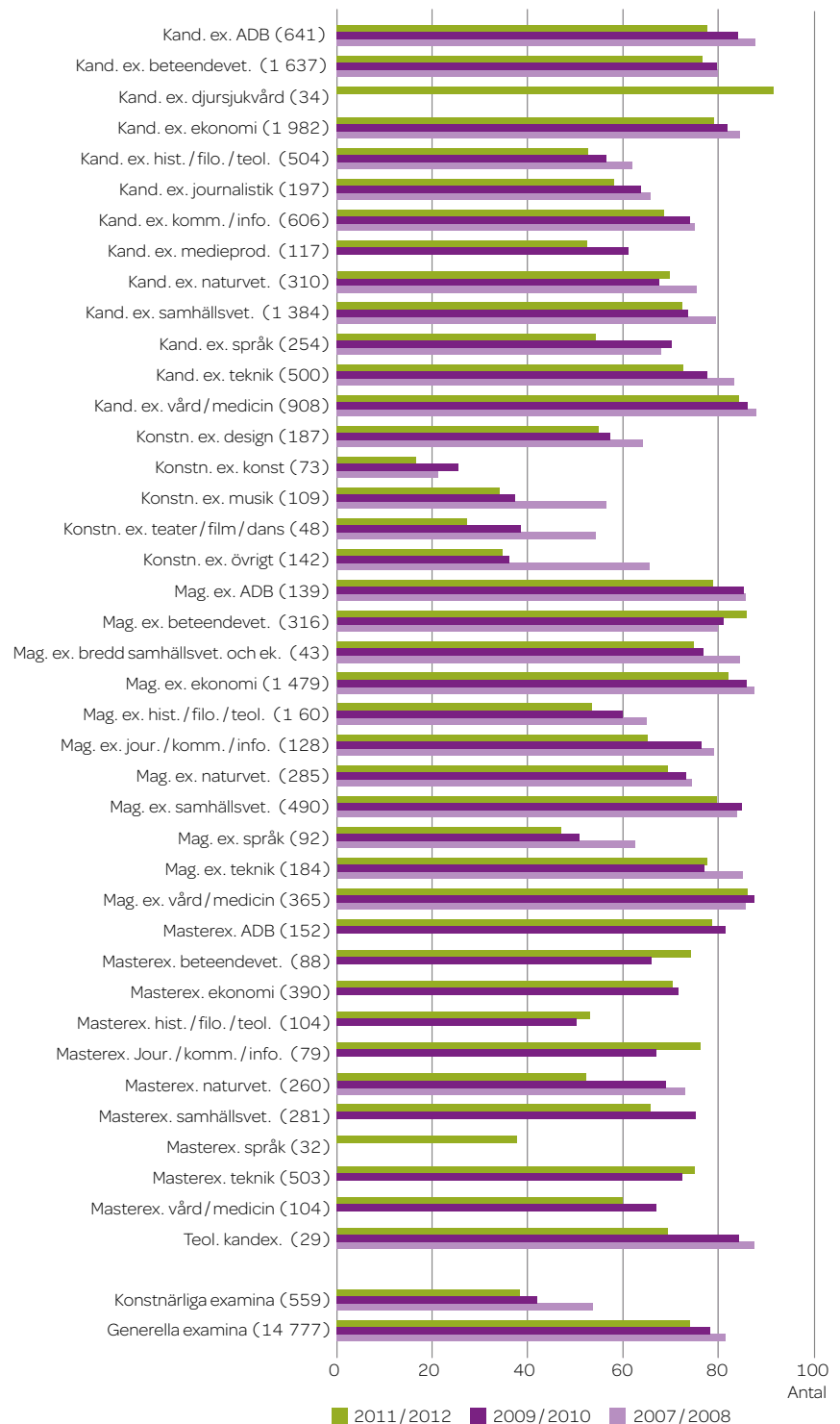


Diagram 4. Andel (procent) av examinerade läsåren 2007/08, 2009/10, 2011/12 som var etablerade på arbetsmarknaden 2013 för dem som avlagt en generell respektive en konstnärlig examen. Endast examina där minst 20 individer tagit ut en examen 2011/12 redovisas och antal examinerade i uppföljningen visas inom parentes.



Det bör noteras att vissa yrkesutbildningar var avsedda som vidareutbildningar för de som redan är yrkesverksamma. Detta gällde exempelvis utbildningar till psykoterapeut, yrkeslärare, specialistsjuksköterska och specialpedagog. Andelen som etablerar sig på arbetsmarknaden efter att ha genomgått någon av dessa utbildningar var därför generellt stor. Det finns också en stor efterfrågan av de som tagit ut examen efter vissa utbildningar som exempelvis läkare, tandläkare, civilingenjörer inom bygg, data, maskin och teknisk fysik. Ungefär 17 procent av alla examinerade (omkring 7 177 individer) som vi redovisar med uppdelning på examen tillhörde en examensgrupp där minst 90 procent hade etablerat sig på arbetsmarknaden.

När etableringen på arbetsmarknaden i olika examina summeras över ämnesområden framgår att områdena teknik samt vård och omsorg hade etableringsandelar klart över den genomsnittliga andelen etablerade. Efter en examen från något av dessa ämnesområden läsåret 2011/12 hade 84 respektive 86 procent etablerat sig på arbetsmarknaden 2013. Områdena undervisning, juridik och samhällsvetenskap samt lant- och skogsbruk låg nära den genomsnittliga andelen, 80,7 procent. Klart under den genomsnittliga andelen etablerade låg ämnesområdena naturvetenskap, humaniora och teologi samt det konstnärliga ämnesområdet.

Tabell 7. Andel (procent) etablerade på arbetsmarknaden 2013 efter ämnesområden i examen läsåret 2011/12.*

Ämnesområde	Andel etablerade (procent)	Antal etablerade	Antal i uppföljningen	Andel
Humaniora och teologi	52,8	604	1 143	2,7
Juridik och samhällsvetenskap	78,5	9 280	11 816	28,0
Undervisning	83,4	5 629	6 752	16,0
Naturvetenskap	71,1	1 270	1 787	4,2
Teknik	84,5	4 965	5 874	13,9
Lant- och skogsbruk	83,1	217	261	0,6
Vård och omsorg	86,5	11 113	12 853	30,4
Konstnärligt område	38,1	213	559	1,3
Redovisas inte per examen	70,6	1 285	1 820	2,9
Totalt	80,7	34 576	42 865	100,0

* I tabellen grupperas examina efter åtta ämnesområden och för flertalet områden inkluderas olika generella examina och yrkesexamina. I områdena undervisning samt lant- och skogsbruk ingår enbart olika yrkesexamina. I området juridik och samhällsvetenskap ingår förutom kandidat- och magisterexamen med juridik eller samhällsvetenskap som huvudämne även jurist-, socionom- och psykologexamen. Tre procent av de examinerade hade avlagt någon av de examina som inte redovisas per examen.

De flesta av de examinerade, 72 procent, tillhörde en examensgrupp i vilken andelen med en etablerad arbetsmarknadsställning var mellan 70 och 89 procent.

Examensgrupper med lägre etableringsnivåer, under 70 procent, kännetecknas liksom tidigare år av att de är förhållandevis små. I dessa grupper ingår 11 procent av de examinerade. Bland dessa återfinns framförallt konstnärliga och generella examina, men även några yrkesexamina som folkhögskollärare, tandtekniker, dietister och övriga ingenjörer. En mer detaljerad presentation av olika examensgrupper (finns i bilaga 2).

Tabell 8. Antal examensgrupper och antal examinerade läsåret 2011/12 samt andel av alla examinerade som fanns inom olika etableringsintervall år 2013.

Etableringsintervall (andel etablerade)	Antal examensgrupper	Antal examinerade i uppföljningen	Andel (procent) examinerade som redovisas
90 till 100 procent	17	7 177	17,4
70 till 89 procent	46	29 608	71,7
< 70 procent	25	4 514	10,9
Totalt som redovisas	88	41 299	100

En jämförelse med etableringen 2012 för de som tog ut en examen ett år tidigare, dvs. läsåret 2010/11, visar att andelen etablerade var lägre 2013 för 39 av de 88 examina som hade jämförelsevärden för båda mättillfällena. För 48 examina var andelen etablerade högre och för en examen oförändrad jämfört med året innan. Det fanns åtta examina där andelen etablerade minskat med mer än 5 procentenheter och störst var minskningen för folkhögskollärare. För 13 examina hade andelen etablerade ökat med fem procentenheter eller mer, däribland flera generella examina som master i journalistik, kommunikation och information. Det bör dock noteras att antalet individer i flera av dessa examensgrupper var litet och siffrorna bör därför tolkas med viss försiktighet.

Examinerade 2007/08 etablering 2013 och 2009

Ett alternativt till att jämföra etableringen för olika examenskohorter vid en tidpunkt är att följa etableringen för samma kohort vid olika tidpunkter. I diagram 5 nedan presenteras hur stor andel av de som tog ut en yrkesexamen 2007/08 som var etablerade på arbetsmarknaden 2009 och 2013 och i diagram 6 motsvarande för generella eller konstnärliga examina. Detta innebär att samma grupp, de som examinerades 2007/08, följs upp ungefär ett respektive fem år efter att de tog ut en examen.

Totalt hade andelen av de som tog ut en examen 2007/08 och som etablerat sig ett år senare ökat med 6 procentenheter från 78 procent 2009 till 84 procent fem år efter examen 2013. Längst ned i diagram 5 och 6 kan man se hur de tre examenskategorierna ser ut totalt. Störst var ökningen för konstnärliga examina som ökade med 16 procentenheter från 37 till 53 procent. Generella examina ökade med 7 procentenheter från 74 till 81 procent och yrkesexamina med 5 procentenheter från 81 till 86 procent.

För 34 yrkesexamina hade andelen som etablerat sig ökat och störst var ökningen för receptarier med 21 procentenheter. Bland de lite större examina (nämnare > 100) var ökningen sedan störst för studie-/yrkesvägledare (13 procentenheter), arkitekter, arbetsterapeuter, socionomer, social omsorg, lärare för tidigare år och lärare senare år. För 13 yrkesexamina hade andelen som etablerat sig minskat mellan 2009 och 2013, bland annat tandhygienister, tandläkare och biomedicinska analytiker.

För samtliga konstnärliga examina och alla generella examina med ett undantag hade andelen som etablerat sig på arbetsmarknaden ökat mellan mätstillfällena. För 13 av de generella och konstnärliga examina var ökningen mer än 10 procentenheter.

Förändringar i etableringen kan bero på en rad olika saker som exempelvis en förändrad arbetsmarknad, att individer arbetar utomlands längre efter examen och då får en lägre inkomst i Sverige och därmed inte räknas som etablerade (trots att de fortfarande är folkbokförda här) osv. I de fall då det är få individer i examensgruppen, vilket till exempel är fallet för den generella examen där etableringen hade minskat mellan mätstillfällena, är det viktigt att vara försiktig med tolkningen av resultaten då enstaka personer får stor betydelse för en eventuell procentuell upp- eller nedgång. Det är också färre personer som är studerande fem år efter examen och nämnaren blir alltså därför större vilket kan påverka andelen etablerade.

I följande diagram presenteras etableringen 2009 samt 2013 för de som examinerades 2007/08. I dessa följs alltså etableringen upp över tid för samma kohort och alltså samma individer. I diagram 5 redovisas etableringen för de som tog ut en yrkesexamen 2007/08 ett respektive fem år efter att de tog ut sin examen och i diagram 6 redovisas motsvarande siffror för de som tog ut en generell och konstnärlig examen.

Diagram 5. Andel (procent) av de som tog ut en yrkesexamen 2007/08 som hade etablerat sig på arbetsmarknaden 2009 och 2013. Endast examina där minst 20 individer tagit ut en examen 2011/12 redovisas och antal examinerade i uppföljningen visas inom parentes.

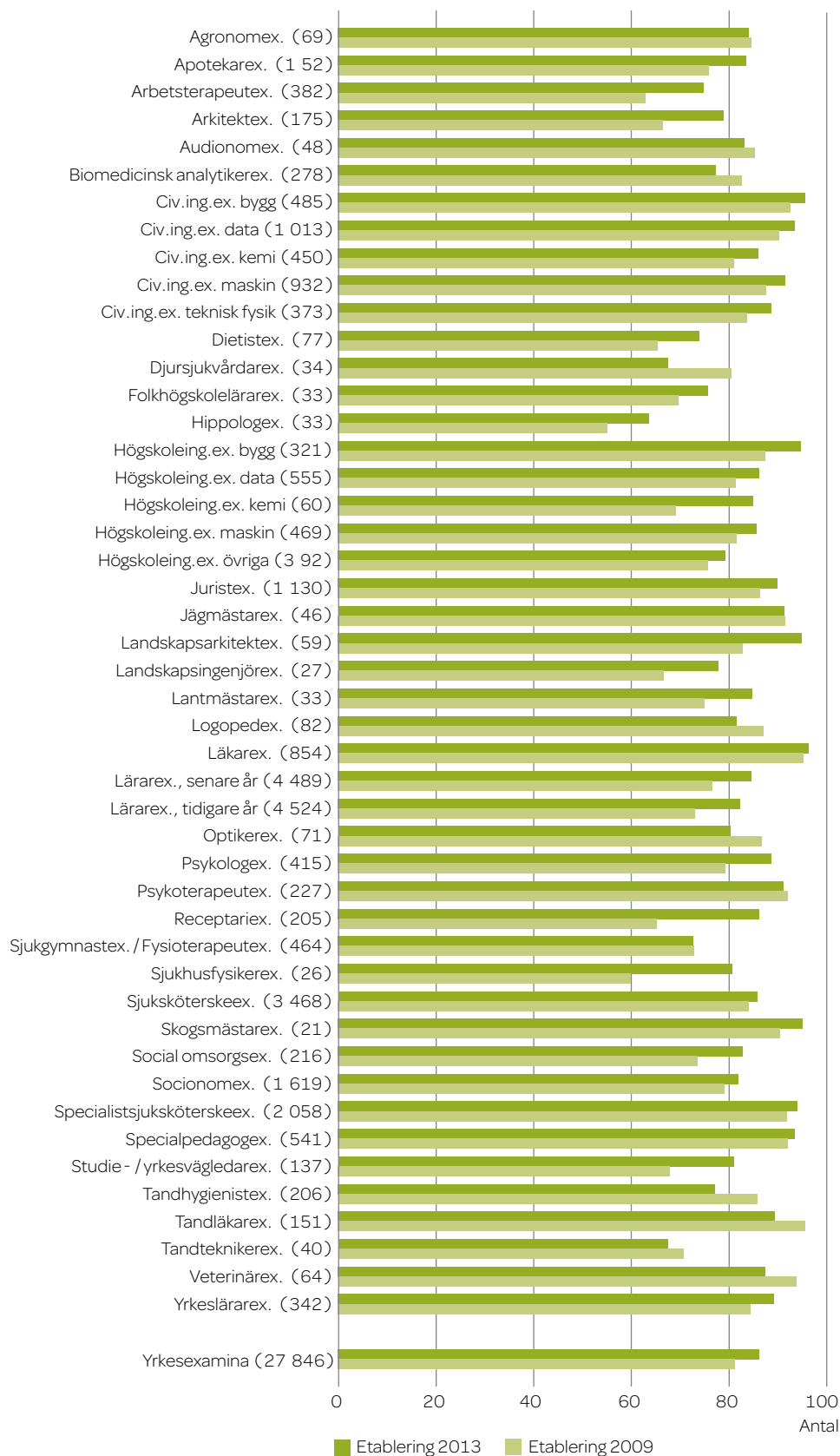
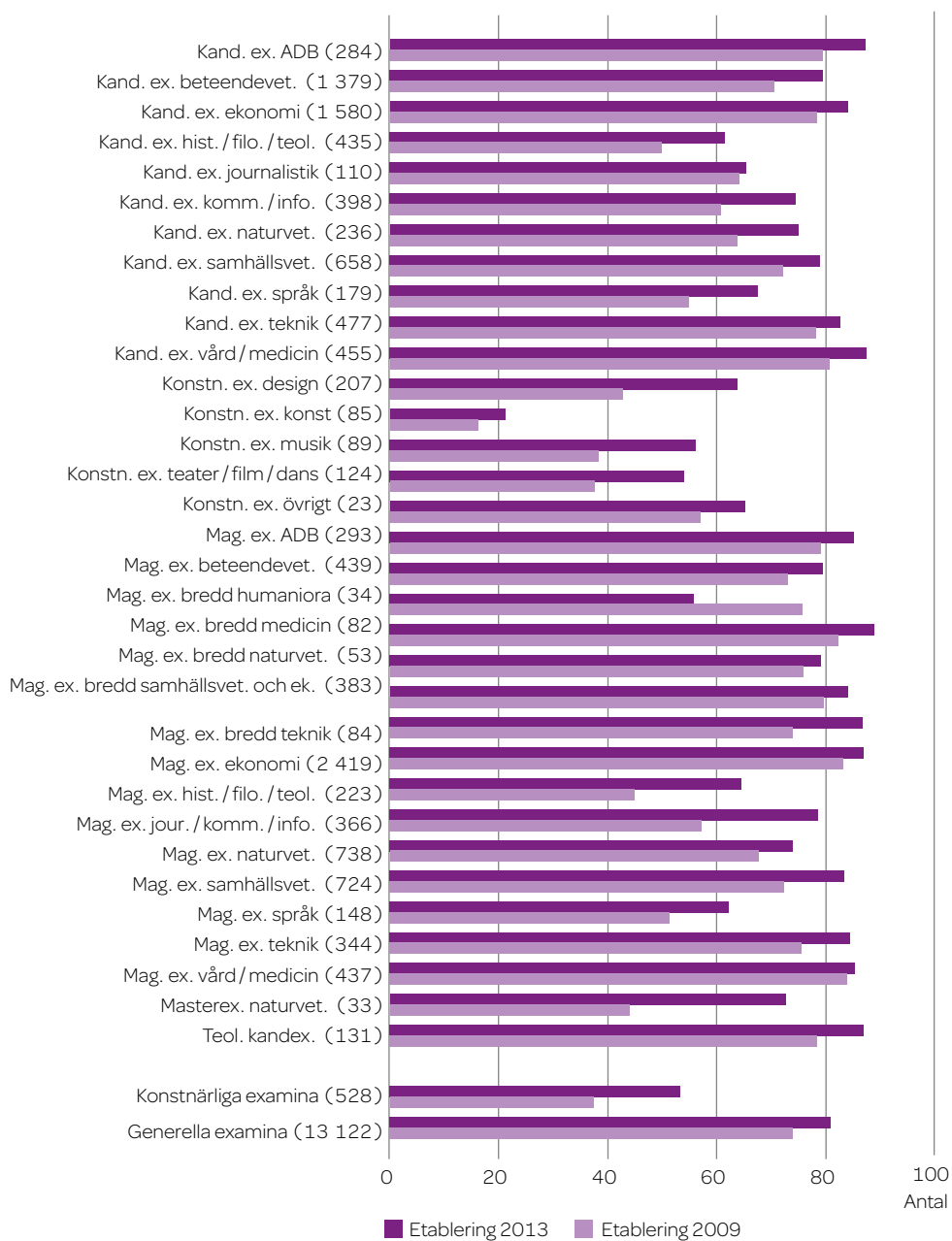


Diagram 6. Andel (procent) av de som tog ut en generell eller konstnärlig examen 2007/08 som hade etablerat sig på arbetsmarknaden 2009 och 2013. Endast examina där minst 20 individer tagit ut en examen 2011/12 redovisas och antal examinerade i uppföljningen visas inom parentes.



Yrken för dem som var etablerade på arbetsmarknaden 2013

År 2001 började Statistiska centralbyrån (SCB) bygga upp och utveckla ett yrkesregister. Registret innehåller uppgifter om anställdas yrken för åldrarna 16 till 64 år. Det som uppges i yrkesregistret är yrke från största förvärvskälla. Yrkesuppgifterna kan användas för att belysa etableringen på arbetsmarknaden för olika grupper av examinerade. Att redovisa vilket yrke som de examinerade har etablerat sig inom kan ge en indikation hur ämnesmässigt nära utbildningsinriktningen som de arbetar eller i vilken utsträckning de etablerar sig i yrken som faktiskt kräver en högskoleutbildning samt nivå på högskoleutbildningen.

Uppgifterna om yrke är hämtade från lönestatistik och arbetsgivarenkäter. Indelningen är baserad på Standard för svensk yrkesklassificering (SSYK). Registret är inte heltäckande och det uppdateras inte fullt ut varje år. Det största bortfallet förekommer för enskilda företagare och för personer som nyligen kommit in på arbetsmarknaden. Detta innebär att det inte finns uppgifter om yrke för samtliga etablerade på arbetsmarknaden. För de som examinerades från högskolan 2011/12 som följts upp här och som hade etablerat sig på arbetsmarknaden 2013 fanns uppgift om yrke för 83 procent. SSYK-indelningen görs på olika nivåer som ger olika detaljnivå. Vi kommer i presentationen huvudsakligen att utgå från SSYK-indelningens fyrsiffernivå, för att ge en mer detaljerad information om yrket, men i vissa delar av redovisningen kommer vi även utgå från tresiffernivån för att presentera en så informativ och samtidigt överskådlig bild som möjligt. När det gäller flera yrkesexamina, framförallt de med tydliga yrken, kan en mer detaljerad beskrivning behövas. Samtidigt kan det för examina där spridningen i flera olika yrkesgrupper är större räcka med en redovisning på en mer aggregerad nivå för att illustrera materialet utan att tabellerna blir för omfattande. Läkare presenteras exempelvis på fyrsiffernivå då de är en undergrupp till hälso- och sjukvårdsspecialister på tresiffernivå. För flera andra examina kan dock tresiffernivån ge en tillräcklig detaljnivå för att beskriva fördelningen inom olika yrken.

Tabell 9. Antal och andel (procent) med yrkesuppgift i yrkesregistret för dem som avlagt en examen läsåret 2011/12 och som var etablerade på arbetsmarknaden 2013. Uppgifterna avser alla som redovisas med uppdelning i examensgrupper.

Uppgift om yrke från yrkesregistret 2013	Antal	Andel (procent)
Ja	27 753	82,9
Nej	5 713	17,1
Totalt	33 466	100,0

Vanligaste yrkesgrupp för olika examensgrupper

Av de examinerade som var etablerade på arbetsmarknaden och som det också fanns uppgifter om i yrkesregistret 2013 hade de flesta av examensgrupperna yrken som var nära relaterade till examensinriktningen. Det fanns stora skillnader mellan olika grupper som examinerades 2011/12 avseende hur stor andel som 2013 hade etablerat sig i en eller några få yrkesgrupper som var nära relaterade till deras utbildning. Hur stor spridningen var i olika yrkesgrupper berodde delvis på hur olika yrkesgrupper definierats och avgränsats. Vissa yrkesgrupper är bredare och omfattar fler individer än andra.

För vissa examensgrupper finns det ett eller ett fåtal yrken som de som tar ut en examen vanligtvis etablerar sig inom. Det förekommer också att utbildningar har olika inriktningar eller specialiseringar som är sammankopplade med ett specifikt yrke. Detta kan bero på att det finns en reglering av de formella kraven på att få verka inom yrket och krav på legitimation i vilket förekommer inom ett flertal professioner främst inom vård och omsorgsområdet, som exempelvis läkare och sjuksköterskor. Det finns också grupper där kraven på en viss utbildning inte är formaliserade i legitimationsförfaranden, men där den professionella gruppen är sammankopplad med specifika utbildningar och yrken, som är fallet för exempelvis civilingenjörer. Lärare är ett exempel på en grupp som på senare år rört sig från den senare till den tidigare kategorin genom formaliserade krav på behörighet och legitimation.

För andra examensgrupper finns inget specifikt yrke utan utbildningen syftar till att förbereda för en betydligt bredare arbetsmarknad och de som tar en examen etablerar sig inom flera olika yrkesgrupper. Till många yrken finns det också flera olika utbildningsvägar och det saknas till många yrken krav på en specifik utbildning eller en legitimation. Inom många yrkesgrupper förekommer därför en konkurrens mellan individer som examinerats från olika utbildningar. Detta gäller inte minst för många generella examina. Det innebär också att de med ingenjörsexamen kan få en viss konkurrens från nyexaminerade från andra utbildningsområden, exempelvis med en generell examen inom teknik eller informatik/data- och systemvetenskap. En ingenjörsexamen innebär samtidigt en möjlighet att etablera sig i yrkesgrupper som är vanliga för andra examensgrupper, exempelvis systemerare och programmerare. Detta visar sig på olika sätt i statistiken.

Av tabell 8 framgår att det för en rad grupper var en stor andel som etablerat sig i en yrkesgrupp som kan betraktas som mycket nära kopplad till den yrkesutbildning de genomgått. Detta gäller flera utbildningar till yrkena inom områdena medicin och odontologi samt vård och omsorg. Exempel på dessa är sjuksköterska, röntgensjuksköterska, läkare, tandhygienist, tandläkare och sjukgymnast. Andra examensgrupper i vilka en stor andel hade etablerat sig inom en eller ett fåtal näralliggande yrkesgrupper var lärare med inriktning mot tidigare respektive senare år, yrkeslärare, folkhögskollärare, specialpedagoger, audionomer, psykologer, biomedicinska analytiker, veterinärer, djursjukvårdare och officerare. Detta är inte så överraskande då dessa är nära sammankopplade med ett yrke som det i flera fall krävs en legitimation för att få utöva och där en viss utbildning är ett formellt krav. I flera fall är

också de yrkesgrupper som de arbetar inom relativt tydligt definierade och snävt avgränsade i klassificeringen.

Det fanns också ett flertal andra examensgrupper i vilka en stor andel hade etablerat sig i en yrkesgrupp relativt nära kopplad till utbildningen detta gäller till exempel de som avlagt en optiker-, logoped-, arkitekt-, landskapsarkitekt-, jurist-, arbetsterapeut-, apotekar-, receptarie-, dietist-, tandtekniker-, studie- och yrkesvägledar-, socionom-, teologie kandidat- och jägmästarexamen, kandidatexamen med journalistik som huvudämne, samt magisterexamen med en inriktning mot ADB eller mot journalistik, kommunikations- eller informationsvetenskap.

Det finns flera yrkesexamina där yrkeslegitimation inte är ett krav och som inte lika tydligt är kopplade till ett specifikt yrke eller en yrkesgrupp. Vissa yrkesutbildningar kan leda fram till en betydligt mer heterogen arbetsmarknad där de examinerade blir lite mer utspridda i olika yrkesgrupper. Det kan då vara så att en stor andel etablerar sig i flera olika yrkesgrupper som fortfarande alla kan betraktas som relativt nära kopplade till den utbildning som de genomgått. Vissa yrkesgrupper är också relativt breda och heterogena. Exempelvis hade endast 38 procent av civilingenjörerna etablerat sig i yrkesgruppen civilingenjörer, arkitekter med flera, men ytterligare 18 procent hade etablerat sig i yrkesgruppen dataspecialister samt 15 procent i gruppen ingenjörer och tekniker. Samtliga dessa relativt breda yrkesgrupper kan betraktas som nära utbildningen.

Överlag har de flesta yrkesexamina haft relativt stabila etableringsnivåer över tid, men det har varit vissa variationer och skiftningar mellan olika yrkesgrupper, framförallt på den mer detaljerade klassificeringsnivån. När de som tog ut en examen för ungefär fem år sedan (2007/08) jämförs med de som tog ut en examen för ett år sedan (2011/12), framgår det att de vanligaste yrkesgrupperna som generellt är nära relaterade till utbildningen är desamma över tid. Detta tyder på att de som examineras från högskolan överlag etablerar sig inom ett yrke de är utbildade för och är kvar inom ett sådant yrke över tid, med få undantag.

Tabell 10. Vanligaste yrkesgrupp (SSYK fyrsiffernivå) och andelen (procent) i vanligaste yrkesgrupperna för olika yrkesexamina. Uppgifterna avser examinerade 2007/08 och 2011/12 som var etablerade och hade en yrkesuppgift i yrkesregistret 2013.

Examen Yrkesgrupp 2013	2007/08		2011/12	
	antal	procent	antal	procent
Arkitekt	110	91	82	96
Arkitekter och stadsplanerare	95	79	61	72
Byggnadsingenjörer och byggnadstekniker	12	10	18	21
Tecknare, illustratörer, dekoratörer m.fl.			3	4
Landskapsarkitekt	45	82	35	85
Arkitekter och stadsplanerare	41	75	26	63
Civilingenjörer m.fl., bygg och anläggning			3	7
Byggnadsingenjörer och byggnadstekniker	4	7	6	15
Landskapsingenjör	6	32	14	64
Byggnadsingenjörer och byggnadstekniker			5	23
Lantmästare, trädgårdsingenjörer m.fl.	6	32	5	23
Trädgårdsanläggare m.fl.			4	18
Agronomer	20	38	19	59
Agronomer och hortonomer	8	15	7	22
Administratörer i offentlig förvaltning	5	9	4	13
Företagssäljare	3	6	5	16
Banktjänstemän och kreditrådgivare			3	9
Lantmästare	10	37	8	40
Företagssäljare	4	15	4	20
Husdjursuppfödare och husdjurskötare			4	20
Jägmästare	26	65	37	71
Chefer för mindre företag inom jordbruk, trädgård, skogsbruk och fiske	4	10	4	8
Jägmästare m.fl.	6	15	14	27
Skogsmästare m.fl.	12	30	12	23
Inköpare	4	10	3	6
Övriga säljare, inköpare, mäklare m.fl.			4	8
Skogsmästare	9	47	11	52
Skogsmästare m.fl.	6	32	11	52
Lärare, tidigare år	3 298	91	2 708	93
Grundskollärare	1 461	40	757	26
Förskollärare och fritidspedagoger	1 700	47	1 951	67
Lärare, senare år	3 127	85	1 324	89
Gymnasielärare i allmänna ämnen	1 088	29	441	30
Gymnasielärare i yrkesämnen			25	2
Lärare i estetiska och praktiska ämnen	341	9	172	12
Grundskollärare	1 362	37	591	40
Övriga pedagoger med teoretisk specialistkompetens	151	4	69	5
Förskollärare och fritidspedagoger	64	2	26	2
Yrkeslärare	239	79	182	85
Gymnasielärare i allmänna ämnen	26	9	33	15
Gymnasielärare i yrkesämnen	157	52	132	62
Lärare i estetiska och praktiska ämnen	19	6	10	5
Grundskollärare	6	2	7	3

Examen Yrkesgrupp 2013	2007/08		2011/12	
	antal	procent	antal	procent
Folkhögskolelärare	16	64	6	75
Gymnasielärare i allmänna ämnen	12	48	3	38
Övriga pedagoger med teoretisk specialistkompetens	4	16	3	38
Specialpedagog	460	92	287	93
Verksamhetschefer inom utbildning	24	5	10	3
Gymnasielärare i allmänna ämnen	10	2	14	5
Grundskollärare	46	9	25	8
Speciallärare	87	17	51	17
Skol- och utbildningskonsulenter m.fl.	250	50	163	53
Förskollärare och fritidspedagoger	43	9	24	8
Studie- /yrkesvägledare	94	87	120	85
Personaltjänstemän och yrkesvägledare	74	69	92	65
Administratörer i offentlig förvaltning	4	4	4	3
Platsförmedlare och arbetsvägledare	13	12	24	17
Apotekare	106	91	126	93
Driftchefer inom handel, hotell och restaurang, transport och kommunikation	24	21	16	12
Apotekare	44	38	61	45
Övriga hälso- och sjukvårdsspecialister	7	6	6	4
Administratörer i offentlig förvaltning	7	6	6	4
Kemiingenjörer och kemitekniker			3	2
Övriga ingenjörer och tekniker			6	4
Receptarier	6	5	24	18
Övrig vård- och omsorgspersonal			4	3
Arbets terapeut	239	86	217	93
Arbets terapeuter	222	80	191	82
Platsförmedlare och arbetsvägledare	9	3	11	5
Undersköterskor, sjukvårdsbiträden m.fl.			5	2
Vårdbiträden, personliga assistenter m.fl.	8	3	5	2
Skötare och vårdare			5	2
Biomedicinsk analytiker	188	90	201	97
Biomedicinska analytiker	182	87	201	97
Läkare	793	99	814	100
Läkare	793	99	814	100
Röntgensjuksköterska			158	98
Röntgensjuksköterskor			152	94
Övriga sjuksköterskor			6	4
Sjuksköterska	2 756	95	2 705	95
Geriatrisksjuksköterskor	274	9	234	8
Sjuksköterskor, psykiatrisk vård	117	4	60	2
Övriga sjuksköterskor	1 619	56	2 411	84
Specialistsjuksköterska	1 784	95	1 874	96
Barnmorskor	185	10	215	11
Akutsjuksköterskor m.fl.	458	25	537	28
Barnsjuksköterskor	175	9	191	10
Distriktssköterskor	394	21	347	18
Sjuksköterskor, medicin/kirurgi	40	2	33	2
Operationssjuksköterskor	98	5	141	7
Geriatrisksjuksköterskor	87	5	66	3
Sjuksköterskor, psykiatrisk vård	102	5	123	6
Övriga sjuksköterskor	198	11	221	11

Examen Yrkesgrupp 2013	2007/08		2011/12	
	antal	procent	antal	procent
Optiker	41	85	22	100
Optiker	41	85	22	100
Receptarie	150	92	84	92
Apotekare	18	11	11	12
Receptarier	114	70	59	65
Övrig vård - och omsorgspersonal			8	9
Hotell - och kontorsstädare m.fl.			6	7
Sjukgymnast / Fysioterapeut	257	85	146	91
Sjukgymnaster m.fl.	257	85	146	91
Logoped	62	94	80	92
Logopeder	62	94	77	89
Speciallärare			3	3
Audionom	28	85	31	97
Övriga terapeuter	28	85	31	97
Dietist	37	70	32	78
Dietister	37	70	32	78
Socionom	1124	88	1616	92
Verksamhetschefer inom vård och omsorg	81	6	104	6
Administratörer i offentlig förvaltning	33	3	35	2
Socialsekreterare och kuratorer	751	59	1013	58
Platsförmedlare och arbetsvägledare	44	3	39	2
Socialförsäkringstjänstemän	28	2	41	2
Behandlingsassistenter m.fl.	160	12	346	20
Skötare och vårdare	27	2	38	2
Social omsorg	155	87	15	65
Verksamhetschefer inom vård och omsorg	58	33	5	22
Socialsekreterare och kuratorer	34	19	6	26
Behandlingsassistenter m.fl.	31	17	4	17
Tandhygienist	133	90	111	93
Tandhygienister	130	88	111	93
Tandläkare	117	96	146	98
Tandläkare	117	96	146	98
Tandtekniker	21	88	9	56
Sjukhusingenjörer och sjukhustekniker	21	88	9	56
Veterinär	49	92	44	90
Veterinärer	49	92	44	90
Psykolog	314	94	313	97
Psykologer m.fl.	314	94	307	95
Behandlingsassistenter m.fl.			6	2
Psykoterapeut	153	88	182	94
Chefer för mindre enheter inom vård och omsorg			3	2
Läkare	3	2	10	5
Universitets - och högskolelärare			4	2
Präster			3	2
Psykologer m.fl.	93	54	90	46
Socialsekreterare och kuratorer	33	19	61	31
Övriga terapeuter	3	2	5	3
Sjuksköterskor, psykiatrisk vård	5	3	6	3

Examen Yrkesgrupp 2013	2007/08		2011/12	
	antal	procent	antal	procent
Speciallärare			165	96
Gymnasielärare i allmänna ämnen			5	3
Grundskollärare			33	19
Speciallärare			108	63
Skol- och utbildningskonsulenter m.fl.			19	11
Civilekonom			357	84
Revisorer m.fl.			140	33
Marknadsanalytiker och marknadsförare			25	6
Övriga företagsekonomer			32	7
Företagssäljare			10	2
Inköpare			8	2
Banktjänstemän och kreditrådgivare			48	11
Administrativa assistenter			12	3
Redovisningsekonomer m.fl.			34	8
Taxeringstjänstemän			9	2
Bokförings- och redovisningsassistenter			24	6
Övrig kontorspersonal			15	4
Officer			65	96
Militärer			65	96
Civilingenjör	1 842	70	1 260	77
Systemerare och programmerare	449	17	271	17
Civilingenjörer m.fl., bygg och anläggning	151	6	92	6
Civilingenjörer m.fl., elkraft	56	2	35	2
Civilingenjörer m.fl., elektronik och teleteknik	268	10	129	8
Civilingenjörer m.fl., maskin	277	11	246	15
Civilingenjörer m.fl., kemi	54	2	29	2
Övriga civilingenjörer m.fl.	143	5	74	5
Organisationsutvecklare	68	3	48	3
Övriga företagsekonomer	59	2	38	2
Laboratorieingenjörer			41	3
Byggnadsingenjörer och byggnadstekniker	67	3	69	4
Maskiningenjörer och maskintekniker	109	4	78	5
Övriga ingenjörer och tekniker	99	4	82	5
Företagssäljare	42	2	28	2
Högskoleingenjör	967	71	929	74
Systemerare och programmerare	155	11	79	6
Civilingenjörer m.fl., bygg och anläggning	89	7	91	7
Civilingenjörer m.fl., elektronik och teleteknik	73	5	37	3
Civilingenjörer m.fl., maskin	151	11	161	13
Lantmätare			24	2
Övriga civilingenjörer m.fl.	25	2	25	2
Byggnadsingenjörer och byggnadstekniker	109	8	235	19
Elingenjörer och eltekniker	27	2	22	2
Ingenjörer och tekniker inom elektronik och teleteknik	32	2	21	2
Maskiningenjörer och maskintekniker	124	9	122	10
Övriga ingenjörer och tekniker	74	5	67	5
Byggnads- och brandinspektörer	24	2	45	4

Examen Yrkesgrupp 2013	2007/08		2011/12	
	antal	procent	antal	procent
Jurist	748	83	842	87
Övriga företagsekonomer	26	3	19	2
Företags-, förvaltnings- och organisationsjurister	311	35	184	19
Övriga jurister	104	12	458	47
Administratörer i offentlig förvaltning	67	7	85	9
Värderare och auktionister			15	2
Taxeringstjänstemän	14	2	52	5
Socialförsäkringstjänstemän			29	3

För generella examina med olika ämnesinriktningar var det inte lika vanligt som för yrkesexamina att det var möjligt att identifiera en eller ett fåtal yrkesgrupper som var lika nära kopplade till utbildningen. Individer med generella examina var istället mer spridda och återfanns inom en bredare uppsättning yrken, även på den mer aggregerade klassificeringsnivån. Andelarna som var etablerade inom den vanligaste yrkesgruppen var följaktligen överlag betydligt mindre än för de flesta yrkesexamina. Några undantag från detta var bland andra de som hade en kandidatexamen i journalistik av vilka 64 procent hade etablerat sig som journalister, konstnärer, skådespelare med flera och de som tagit ut en teologie kandidatexamen av vilka 75 procent hade etablerat sig som präster.

Tabell 11. Vanligaste yrkesgrupp och andelen (procent) i vanligaste yrkesgruppen (SSYK fyrsiffernivå) för olika generella examina och konstnärliga examina. Uppgifterna avser examinerade 2007/08 och 2011/12 som var etablerade och hade en yrkesuppgift i yrkesregistret 2013.

Examen	2007/08		2011/12	
	antal	procent	antal	procent
Vanligaste yrkesgrupp 2013				
Mag ex beteendevetenskap	226	70	200	82
Universitets- och högskollärare	29	9	24	10
Grundskollärare	7	2	24	10
Mag ex ekonom	1394	76	656	77
Revisorer m.fl.	344	19	151	18
Mag ex hist/filo/teol	75	60	33	53
Arkivarier, museitjänstemän m.fl.	10	8	11	18
Präster	-	-	11	18
Mag ex jour/komm/info	218	80	42	68
Bibliotekarier m.fl.	161	59	27	44
Mag ex samhällsvet	321	60	207	65
Administratörer i offentlig förvaltning	165	31	78	24
Mag ex språk	44	65	25	68
Gymnasielärare i allmänna ämnen	7	10	9	24
Mag ex naturvet	339	68	103	66
Miljö- och hälsoskyddsinspektörer m.fl.	41	8	32	21
Mag ex ADB	166	85	56	71
Systemerare och programmerare	97	49	24	30
Mag ex teknik	204	80	67	63
Systemerare och programmerare	39	15	16	15
Mag ex vård/medicin	257	74	212	79
Övriga sjuksköterskor	14	4	49	18
Kand ex beteendevet	695	69	770	74
Personaltjänstemän och yrkesvägledare	172	17	161	15
Kand ex ekonom	839	72	817	72
Banktjänstemän och kreditrådgivare	123	11	115	10
Kand ex hist/filo/teol	127	55	127	65
Präster			18	9
Kand ex komm/info	194	80	210	73
Journalister, författare, informatörer m.fl.	66	27	68	24
Kand ex samhällsvet	274	59	478	64
Administratörer i offentlig förvaltning	91	20	122	16
Kand ex språk	62	61	74	70
Grundskollärare	10	10	15	14
Kand ex naturvet	88	56	124	73
Miljö- och hälsoskyddsinspektörer m.fl.	24	15	50	29
Kand ex ADB	149	73	230	73
Systemerare och programmerare	71	35	165	53
Kand ex teknik	233	67	173	71
Systemerare och programmerare	42	12	17	7
Kand ex vård/medicin	272	71	523	78
Sjukgymnaster m.fl.	36	9	182	27
Kand ex journalistik	37	64	52	74
Journalister, författare, informatörer m.fl.	37	64	45	64
Teol kand	90	88	12	75
Präster	82	80	12	75
Kand ex djursjukvård			28	100
Djursjukvårdare			28	100

Examen	2007/08		2011/12	
	antal	procent	antal	procent
Vanligaste yrkesgrupp 2013				
Kand ex Medieprod			16	47
Journalister, författare, informatörer m.fl.			8	24
Mag ex bredd samhällsvet o ekonomi	190	64	9	35
Grundskollärare	20	7	3	12
Skol- och utbildningskonsulenter m.fl.	7	2	3	12
Administratörer i offentlig förvaltning	34	11	3	12
Master ekonom			145	72
Övriga företagsekonomer			24	12
Master jour / komm / info			31	65
Bibliotekarier m.fl.			25	52
Master samhällsvet			110	78
Administratörer i offentlig förvaltning			46	33
Master naturvet	12	52	64	62
Miljö- och hälsoskyddsinspektörer m.fl.			14	14
Master ADB			59	70
Systemerare och programmerare			39	46
Master teknik			229	74
Civilingenjörer m.fl., elektronik och teleteknik			73	24
Master vård / medicin			29	59
Administratörer i offentlig förvaltning			7	14
Master beteendevet			35	60
Socialsekreterare och kuratorer			14	24
Master hist / filo / teol			21	51
Präster			7	17
Administrativa assistenter			7	17
Konstn ex design	74	77	35	65
Formgivare	33	34	14	26
Konstn ex musik	16	46	23	77
Kompositörer, musiker och sångare inom klassisk musik	9	26	10	33
Konstn ex teater / film / dans	19	40	4	50
Regissörer och skådespelare	4	8	4	50
Konstn ex övrigt			7	23
Företagssäljare			4	13

Vanligtvis var de med generella examina dock etablerade inom vad som kan betraktas som närliggande yrkesgrupper och överlag förefaller de ha etablerat sig inom yrkesgrupper som ligger i närheten av de kompetensområden som deras examen borde ge. Detta gällde personer som hade avlagt generella examina med huvudämnen inom teknik och vård och omsorg samt medicin och odontologi. Flera av dessa hade valt att avsluta ett yrkesexamensprogram med en kandidatexamen i stället. En magisterexamen inom dessa ämnen innebar ofta att man sedan tidigare hade en yrkesexamen, exempelvis en sjukgymnast- eller sjuksköterskeexamen. Av dem med en masterexamen i teknik hade tre fjärdedelar etablerat sig i någon av de tre största yrkesgrupperna (på SSK tresiffernivå): civilingenjörer, arkitekter med flera, dataspecialister eller ingenjörer och tekniker. Det förekommer även att examinerade med olika examina etablerar sig inom samma yrken. Exempelvis har individer med civilingenjör- och högskoleingenjörsexamen liksom individer med magister - eller kandidatexamen i teknik eller naturvetenskap etablerat sig inom yrkesgrupperna civilingenjörer, ingenjörer och tekniker. Liknande mönster återfinns bland examinerade inom språk, konst eller musik. Den totala andelen som hade etablerat sig på arbetsmarknaden var ändå ofta något mindre för generella examina än för yrkesexamina.

I flera av de generella examensgrupperna förekommer en del yrken som inte ligger så nära den examen som uppföljningen gäller. I vissa fall kan det vara personer som sedan flera år tillbaka haft en examen från högskolan och som nu vidareutbildat sig inom ett annat område. I andra fall kan det vara svårigheter att få ett jobb inom det område man är utbildad för. Exempelvis återkommer yrkesgruppen vård- och omsorgspersonal som en av de yrkesgrupper som många av de generella examensgrupperna etablerat sig i trots att deras examina inte förefaller relevant för detta yrkesområde. För många tyder etablering i denna yrkesgrupp på att det varit svårt att hitta ett arbete som motsvaras av den senaste högskoleutbildningen (som inte varit inom vård- och omsorg).

Variationerna från år till år för inom vilka yrkesgrupper de med generella examina hade etablerat sig var större än för de med yrkesexamina vilket medför att det är svårare att följa förändringar.

Examinerade läsåret 2007 / 08 och etableringen ett respektive fem år efter examen

I tabell 12 presenteras de huvudsakliga yrkesgrupperna inom vilka de som tog ut en examen 2007/08 hade etablerat sig 2009 respektive 2013. Detta är inte en heltäckande kartläggning, men ger en indikation på hur individer inom olika examensgrupper eventuellt rör sig mellan olika yrkeskategorier. När samma examenskohort följs över tid förstärks för vissa examensgrupper koncentrationen till ett yrke för ett flertal examensgrupper.

För arkitektexamen ökar exempelvis andelen av de som tog ut en examen 2007/08 som etablerade sig som arkitekter och stadsplanerare från 55 procent 2009 till 79 procent 2013. En liknande tendens sågs bland annat för landskapsarkitekter.

För andra examensgrupper verkar dock istället spridningen i olika yrkesgrupper öka över tid. Bland de som tog ut en agronomexamen var 27 procent etablerade som agronomer 2009, men endast 15 procent 2013. Liknande mönster kunde skönjas för bland annat lantmästare, jägmästare och skogsmästare där andelen som var etablerade i målyrket minskade mellan mättillfällena. Även optiker, receptarie och sjukgymnast har andelen som etablerat sig inom målyrket minskat något.

För vissa examensgrupper skedde dock inga större förändringar över tid. Bland exempelvis civilingenjörer hade 37 procent etablerat sig inom yrkesgruppen civilingenjörer, arkitekter med flera. 2009 och denna siffra hade bara ökat med en procentenhet till 38 procent 2013. Även bland de som tagit ut exempelvis en juristexamen 2007/08 hade det inte skett några större förändringar i andelen som var etablerade i den huvudsakliga yrkesgruppen mellan 2009 och 2013.

Bland lärare med inriktning mot tidigare år hade andelen som var etablerade som förskolelärare och fritidspedagoger minskat samtidigt som andelen som arbetade som grundskollärare hade ökat. Bland lärare med inriktning mot senare år hade det dock inte skett några större förändringar.

Förändringarna kan bero på förändrade arbetsmarknader för vissa yrkesgrupper där en breddning kan ske eller nya yrken tillkomma. Det kan också vara så att en tuffare arbetsmarknad kan påverkat mobiliteten till andra yrken.

Det är dock också viktigt att notera att det för många examensgrupper rör sig om få individer och det är vanskligt att dra för långtgående slutsatser om förändringarna mellan de två mättillfällena.

Tabell 12 syftar till att presentera en bild av hur spridningen av etableringen i olika yrken ser ut för olika examensgrupper ungefär ett respektive fem år efter examen. Notera att i tabellerna summeras endast de som redovisas i yrkesgrupper som innehåller minst tre examinerade eller 1,5 procent och totalsumman blir alltså inte 100 procent. Summorna stämmer alltså inte nödvändigtvis överens med det totala antalet examinerade eller med antalet som redovisas för olika etableringsår utan är baserade på antalet individer som kunde kategoriseras i ett yrke på tresifternivå enligt standard för svensk yrkesklassificering (SSYK). De ger dock en indikation av hur stor examensgruppen är och hur många som etablerat sig i de vanligaste yrkesgrupperna för examensgruppen.

Yrkena är i tabellen huvudsakligen presenterade på en firsifternivå enligt SSYK för att ge så detaljerad information om yrke som möjligt och tresifternivån är i många fall för grov för att beskriva vad individerna faktiskt jobbar med. En nackdel med en mer detaljerad uppdelning är dock att det blir många yrkesgrupper och att många av dessa är för små för att redovisas samt att jämförelsesiffror för tidigare år inte alltid fanns tillgängliga. I vissa fall ger tresifternivån också tillräckligt detaljerad information och därför har vissa yrkesuppgifter presenterats på den grövre klassificeringsnivån istället. En viktig aspekt är att kunna redovisa fördelningen i huvudsakliga målyrken i de fall det finns sådana.

Tabell 12. Examinerade 2007/08 som var etablerade på arbetsmarknaden 2009 respektive 2013 fördelat på de vanligaste yrkesgrupperna.

	Etablerade 2009		Etablerade 2013	
	Antal	Andel (procent)	Antal	Andel (procent)
Arkitektexamen	82	94	110	91
Arkitekter och stadsplanerare	45	55	95	79
Civilingenjörer m.fl., bygg och anläggning			3	2
Byggnadsingenjörer och byggnadstekniker	30	37	12	10
Landskapsarkitektexamen	42	88	47	85
Arkitekter och stadsplanerare	23	55	41	75
Byggnadsingenjörer och byggnadstekniker	12	29	4	7
Landskapsingenjörsexamen	15	40	12	63
Lantmästare, skogsmästare m.fl.			6	32
Civilingenjörer, arkitekter m.fl.			3	16
Ingenjörer och tekniker			3	16
Drift- och verksamhetschefer	3	20		
Byggnadsingenjörer och byggnadstekniker	3	20		
Civilingenjörsexamen	2 251	90	2 358	90
Civilingenjörer, arkitekter m.fl.	843	37	1 004	38
Dataspecialister	387	17	474	18
Ingenjörer och tekniker	455	20	393	15
Företagsekonomer, marknadsförare och personaltjänstemän	191	8	186	7
Säljare, inköpare, mäklare m.fl.	97	4	126	5
Chefer för särskilda funktioner			70	3
Drift- och verksamhetschefer			58	2
Fysiker, kemister m.fl.	43	2	47	2
Högskoleingenjörsexamen	1 082	84	1 153	85
Ingenjörer och tekniker	389	36	397	29
Civilingenjörer, arkitekter m.fl.	273	25	373	27
Dataspecialister	138	13	178	13
Datatekniker och dataoperatörer	36	3		
Säljare, inköpare, mäklare m.fl.	36	3	79	6
Drift- och verksamhetschefer			39	3
Datatekniker och dataoperatörer			31	2
Säkerhets- och kvalitetsinspektörer	20	2	30	2
Företagsekonomer, marknadsförare och personaltjänstemän			26	2
Byggnads- och brandinspektörer (samma som ovan)	18	2		
Fotografer; ljud- och bildtekniker, sjukhustekniker m.fl.	19	2		
Agronomexamen	56	80	34	64
Agronomer och hortonomer	15	27	8	15
Miljö- och hälsoskyddsinspektörer m.fl.	8	14		
Administratörer i offentlig förvaltning	6	11	5	9
Säljare, inköpare, mäklare m.fl.	6	11		
Civilingenjörer, arkitekter m.fl.	4	7		
Universitets- och högskolelärare	3	5		
Företagsekonomer, marknadsförare och personaltjänstemän	3	5		
Miljö- och hälsoskyddsinspektörer m.fl.	4	8	4	8
Företagssäljare	3	6	3	6
Lantmästarexamen	17	47	13	48
Säljare, inköpare, mäklare m.fl.	5	29	4	15
Växtodlare inom jordbruk och trädgård			3	11
Ingenjörer och tekniker			3	11
Specialister inom biologi, jord- och skogsbruk m.m.			3	11
Lantmästare, skogsmästare m.fl.	3	18		

	Etablerade 2009		Etablerade 2013	
	Antal	Andel (procent)	Antal	Andel (procent)
Jägmästarexamen	39	74	32	80
Chefer för mindre företag inom jordbruk, trädgård, skogsbruk och fiske			4	10
Jägmästare	10	26	6	15
Skogsmästare	15	38	12	30
Inköpare			4	10
Drift- och verksamhetschefer	4	10		
Skogsmästarexamen	16	63	11	58
Skogsmästare	7	44	6	32
Inköpare	3	19	3	16
Hippologexamen	9	33	6	33
Idrottstränare, professionella idrottsutövare m.fl.	3	33	6	33
Juristexamen	839	93	822	91
Övriga företagsekonomer			26	3
Advokater och åklagare	22	3	140	16
Domare			86	10
Företags-, förvaltnings- och organisationsjurister	207	25	311	35
Övriga jurister	396	47	104	12
Administratörer i offentlig förvaltning	56	7	67	7
Tull-, taxerings- och socialförsäkringstjänstemän	26	3	20	2
Säljare, inköpare, mäklare m.fl.	30	4		
Redovisningsekonomer, administrativa assistenter m.fl.	14	2		
Företagsekonomer, marknadsförare och personaltjänstemän	26	3		
Lärarexamen tidigare år	3 082	94	3 395	93
Lärare i estetiska och praktiska ämnen			75	2
Grundskollärare	901	29	1461	40
Speciallärare			62	2
Gymnasielärare m.fl.	93	3		
Förskolelärare och fritidspedagoger	1845	60	1700	47
Vård- och omsorgspersonal	60	2		
Lärarexamen senare år	3 119	88	3 229	87
Verksamhetschefer inom utbildning			63	2
Gymnasielärare i allmänna ämnen	962	31	1 088	29
Lärare i estetiska och praktiska ämnen	342	11	341	9
Gymnasielärare i yrkesämnen	67	2		
Grundskollärare	1 200	38	1 362	37
Speciallärare			58	2
Andra pedagoger med teoretisk specialistkompetens	132	4	151	4
Förskolelärare och fritidspedagoger	55	2	64	2
Yrkeslärarexamen	265	91	263	87
Universitets- och högskolelärare			5	2
Gymnasielärare i allmänna ämnen			26	9
Gymnasielärare i yrkesämnen	161	61	157	52
Gymnasielärare i allmänna ämnen	30	11		
Lärare i estetiska och praktiska ämnen	17	6	19	6
Grundskollärare	5	2	6	2
Andra pedagoger med teoretisk specialistkompetens	7	3	7	2
Administratörer i offentlig förvaltning			6	2
Sjuksköterskor	10	4	6	2
Förskolelärare och fritidspedagoger	6	2	7	2
Drift- och verksamhetschefer	4	2		

	Etablerade 2009		Etablerade 2013	
	Antal	Andel (procent)	Antal	Andel (procent)
Folkhögskolelärarexamen	15	87	18	72
Gymnasielärare i allmänna ämnen	10	67	12	48
Andra pedagoger med teoretisk specialistkompetens	3	20	4	16
Specialpedagogexamen	484	95	470	94
Andra pedagoger med teoretisk specialistkompetens	218	45	254	51
Verksamhetschefer inom utbildning			24	5
Gymnasielärare i allmänna ämnen			10	2
Grundskollärare	79	16	46	9
Speciallärare	79	16	87	17
Skol- och utbildningskonsulenter m.fl.	208	43	250	50
Förskolelärare och fritidspedagoger	61	13	43	9
Gymnasielärare m.fl.	21	4		
Studie- och yrkesvägledarexamen	84	90	96	89
Övriga pedagoger med teoretisk specialistkompetens			3	3
Personaltjänstemän och yrkesvägledare	57	68	74	69
Vård- och omsorgspersonal	7	8		
Administratörer i offentlig förvaltning	5	6	4	4
Platsförmedlare och arbetsvägledare	4	5	13	12
Andra pedagoger med teoretisk specialistkompetens	3	4		
Apotekarexamen	56	79	111	96
Driftchefer inom handel, hotell och restaurang, transport och kommunikation			24	21
Farmakologer m.fl.			3	3
Apotekare	20	36	44	38
Övriga hälso- och sjukvårdsspecialister	4	7	7	6
Universitets- och högskolelärare	3	5	4	3
Marknadsanalytiker och marknadsförare			3	3
Administratörer i offentlig förvaltning	7	13	7	6
Företagssäljare	6	11		
Receptarier	4	7	6	5
Företagssäljare			5	4
Arbetssterapeutexamen	219	95	251	90
Arbetssterapeuter	191	87	222	80
Platsförmedlare och arbetsvägledare			9	3
Vård- och omsorgspersonal	17	8	13	5
Biomedicinsk analytikerexamen	203	96	194	92
Laboratorieingenjörer			6	3
Biomedicinska analytiker	189	93	182	87
Ingenjörer och tekniker	5	2		
Läkarexamen	751	100	793	99
Läkare	749	100	793	99
Sjuksköterskeexamen	2851	99	2764	96
Sjuksköterskor	2691	94	2246	78
Barnmorskor; sjuksköterskor med särskild kompetens	119	4	518	18
Specialistsjuksköterskeexamen	1786	98	1810	97
Barnmorskor; sjuksköterskor med särskild kompetens	1188	67	1226	66
Sjuksköterskor	566	32	528	28
Drift- och verksamhetschefer			56	3
Optikerexamen	39	90	41	85
Optiker	35	90	41	85

	Etablerade 2009		Etablerade 2013	
	Antal	Andel (procent)	Antal	Andel (procent)
Receptarieexamen	45	91	150	92
Driftchefer inom handel, hotell och restaurang, transport och kommunikation			12	7
Apotekare			18	11
Övriga hälso- och sjukvårdsspecialister			3	2
Receptarier	38	84	114	70
Övrig kontorspersonal			3	2
Vård- och omsorgspersonal	3	7		
Sjukgymnastexamen	290	94	264	87
Sjukgymnaster m.fl.	274	94	257	85
Logopedexamen	69	96	62	94
Logopeder	66	96	62	94
Audionomexamen	27	89	28	85
Övriga terapeuter - här ingår audionomer	24	89	28	85
Dietistexamen	45	76	40	75
Dietister	31	69	37	70
Företagssäljare	3	7		
Ingenjörer och tekniker			3	6
Sjukhusfysikerexamen	13	62	14	70
Fysiker och astronomer (här ingår sjukhusfysiker)	8	62	14	70
Socionomexamen	1 200	93	1 175	92
Verksamhetschefer inom vård och omsorg			81	6
Administratörer i offentlig förvaltning	21	2	33	3
Socialsekreterare och kuratorer	748	62	751	59
Platsförmedlare och arbetsvägledare			44	3
Socialförsäkringstjänstemän	19	2	28	2
Behandlingsassistenter m.fl.	188	16	160	12
Vård- och omsorgspersonal	76	6	52	4
Drift- och verksamhetschefer	56	5	97	8
Skötare och vårdare			27	2
Social omsorgsexamen	147	93	164	92
Drift- och verksamhetschefer	52	35	58	33
Chefer för mindre enheter inom offentlig förvaltning m.m.	7	5	3	2
Personaltjänstemän och yrkesvägledare			4	2
Administratörer i offentlig förvaltning	3	2	12	7
Socialsekreterare och kuratorer	23	16	34	19
Platsförmedlare och arbetsvägledare			6	3
Socialförsäkringstjänstemän			3	2
Behandlingsassistenter m.fl.	45	31	31	17
Skötare och vårdare			4	2
Vård- och omsorgspersonal	6	4		
Tandhygienistexamen	153	97	139	95
Verksamhetschefer inom vård och omsorg			3	2
Tandhygienister	144	94	130	88
Vård- och omsorgspersonal	5	3		
Tandläkareexamen	130	100	120	98
Tandläkare	130	100	117	96
Tandteknikerexamen	21	90	21	88
Sjukhusingenjörer och sjukhustekniker - här ingår tandtekniker	19	90	21	88

	Etablerade 2009		Etablerade 2013	
	Antal	Andel (procent)	Antal	Andel (procent)
Veterinärexamen	50	96	49	92
Veterinärer	48	96	49	92
Djursjukvårdarexamen	24	100	19	86
Djursjukvårdare	24	100	19	86
Psykologexamen	271	95	315	94
Psykologer	245	91	314	94
Vård- och omsorgspersonal	6	2		
Behandlingsassistenter	5	2		
Psykoterapeutexamen	169	95	165	95
Verksamhetschefer inom vård och omsorg			7	4
Läkare	3	2	3	2
Revisorer m.fl.			3	2
Administratörer i offentlig förvaltning			3	2
Psykologer m.fl.	85	50	93	54
Socialsekreterare och kuratorer	45	27	33	19
Övriga terapeuter			3	2
Sjuksköterskor	15	9	8	5
Drift- och verksamhetschefer	4	2	8	5
Företagsekonomer, marknadsförare och personaltjänstemän	3	2	6	3
Sjukgymnaster, tandhygienister m.fl.	3	2	4	2
Behandlingsassistenter m.fl.	3	2	3	2

Utbildningskraven i yrkesgrupperna

I yrkesregistret finns också en indelning baserad på de vanliga utbildningskraven för olika yrken. Detta möjliggör en redovisning av andelarna i olika examensgrupper som befinner sig i yrkesgrupper med olika krav på formell utbildning. De examina som redovisas i rapporten kräver genomgångna högskoleutbildningar av olika längd. I följande avsnitt redovisas i vilken utsträckning de examinerade har etablerat sig i yrkesgrupper med krav på högskoleutbildning, indelat i kategorierna: chefer/lång högskoleutbildning, kort högskoleutbildning respektive gymnasiekompetens/inga utbildningskrav.

De flesta har yrken med krav på högskoleutbildning

I tabell 14 jämförs de som examinerades 2007/08 och 2011/12. Av alla examinerade 2011/12 som var etablerade och hade en yrkesuppgift 2013 var det 52 procent som fanns i något av de yrken som klassificerats som en ledande befattning (chefer) eller som normalt kräver lång högskoleutbildning (minst tre års högskoleutbildning). Av samma grupp hade 41 procent etablerat sig i yrken där det normalt krävs en kortare högskoleutbildning, och 6 procent fanns i yrkesgrupper utan krav på utbildning eller där det normalt krävs högst gymnasieutbildning. Det var alltså totalt mer än 90 procent som hade etablerat sig i yrken med krav på en högskoleutbildning.

Bland de som hade tagit ut en examen 2007/08 och etablerat sig på arbetsmarknaden 2013 hade 62 procent etablerat sig som chefer eller i yrken som krävde lång högskoleutbildning, 33 procent i yrken som kräver kort högskoleutbildning och 5 procent i yrken som kräver gymnasiekompetens eller saknar utbildningskrav. Det var alltså ungefär 10 procentenheter fler i yrkesgrupper som kräver lång högskoleutbildning och lika stor andel färre i yrken som kräver kortare högskoleutbildning fem år efter examen.

Det fanns en stor variation mellan olika examensgrupper i hur stora andelar som etablerat sig i yrkesgrupper med krav på lång respektive kort högskoleutbildning. Detta har givetvis ett starkt samband med de formella utbildningskraven i de yrken som är nära sammanlänkade med utbildningen. För att arbeta som exempelvis läkare krävs en genomgången läkarutbildning vilket är en längre högskoleutbildning. Sjuksköterskeutbildningen räknas som en kortare högskoleutbildning och är nära sammanlänkad med arbete som sjuksköterska. Följaktligen var det också lärare med inriktning mot senare år, yrkeslärare, speciallärare, specialpedagoger, läkare, tandläkare, veterinärer, logoped, psykoterapeuter och psykologer som hade mycket stora andelar (över 90 procent) som etablerat sig i yrken med krav på lång högskoleutbildning. För exempelvis arbetsterapeuter, biomedicinska analytiker, röntgensjuksköterskor, sjukgymnaster/fysioterapeuter, audionom och tandhygienister som istället hade mer än 90 procent istället etablerade i yrken med krav på kort högskoleutbildning.

Flera högskoleutbildningar förlängdes under 1990-talet till tre år. Det gäller yrkesexamensprogrammen till audionom, sjuksköterska, sjukgymnast, biomedicinsk analytiker, dietist, optiker, receptarie, tandhygienist, arbetsterapeut, tandtekniker, förskollärare och fritidspedagog. Men i yrkesklassificeringen är dessa yrken fortfarande klassificerade som yrken med de tidigare utbildningskraven, det vill säga mindre än tre års högskoleutbildning

eftersom merparten av de yrkesverksamma har den kortare utbildningen. Yrkena det handlar om är arbetsterapeut, sjukgymnast, receptarie, sjuksköterska, biomedicinsk analytiker, förskollärare och fritidspedagog. Det finns således flera yrken där de formella utbildningskraven har höjts men någon ändring i yrkesklassificeringen ännu inte har genomförts. Flera av dessa grupper har därför den lägsta andelen i yrken med krav på lång högskoleutbildning.

Till viss del gäller detta också gruppen med högskoleingenjörsexamen, vilka ofta kommer att etablera sig i teknikyrken där bara gymnasiekompetens krävs. Skillnaderna mellan olika examensgruppers etablering i yrkesgrupper med kort och lång högskoleutbildning kan av ovanstående skäl vara något svårtolkade. Det förekommer också att en examen från en kort högskoleutbildning ändå leder till etablering i ett yrke som normalt har högre utbildningskrav, bland annat kan individer med högskoleingenjörsexamen etablera sig i ett yrke som ofta kräver civilingenjörsexamen.

För de som tagit ut högskoleingenjörsexamen 2011/12 var det 41 procent som ett år senare 2013, hade etablerat sig i yrken med krav på lång högskoleutbildning och 52 procent i yrken med krav på kort högskoleutbildning. Motsvarande siffror för de som tog ut en examen 2007/08 och var etablerade 2013, det vill säga 5 år senare, var det 50 procent som etablerat sig i yrken med krav på en lång högskoleutbildning och 44 procent i yrken med krav på en kort högskoleutbildning.

Bland civilingenjörerna som tog ut en examen 2011/12 var det 69 procent som 2013 hade etablerat sig i yrken med krav på lång högskoleutbildning och 28 procent i yrken med krav på kort högskoleutbildning. Bland de som tog ut en civilingenjörsexamen 2007/08 och hade etablerat sig 2013 var det 75 procent som hade yrken med krav på en lång högskoleutbildning och 23 procent yrken med krav på en kort högskoleutbildning.

Vid en redovisning av en mer detaljerad uppdelning på olika typer av examina framkommer även att inriktningen på utbildningen ibland kan vara viktigare än nivån på examen. Som exempel visas civilingenjör- och högskoleingenjörsexamina (se tabell 13).

Tabell 13. Andel (procent) etablerade i yrken med tre olika utbildningskrav för olika civilingenjörsexamina. Uppgifterna avser examinerade 2011/12 och 2007/08 som var etablerade och hade en yrkesuppgift i yrkesregistret 2013. Grupper som hade yrkesuppgift för färre än 20 personer har inte tagits med i tabellen.

Examen	Chefer / Lång högskoleutbildning		Kort högskoleutbildning		Gymnasiekompetens / inga utbildningskrav	
	2007/08	2011/12	2007/08	2011/12	2007/08	2011/12
Civilingenjörsexamen, bygg	70	60	29	40	1	1
Civilingenjörsexamen, data	84	84	14	14	2	1
Civilingenjörsexamen, kemi	63	47	34	49	4	4
Civilingenjörsexamen, maskin	71	68	26	29	3	4
Civilingenjörsexamen, tekn. fysik	85	84	14	15	1	1
Högskoleingenjörsex., bygg	42	26	57	71	1	3
Högskoleingenjörsex., data	64	60	31	32	5	7
Högskoleingenjörsex., kemi	40	30	47	61	13	9
Högskoleingenjörsex., maskin	50	48	42	44	8	8
Högskoleingenjörsex., övriga	40	44	54	46	6	10

För 13 av 40 yrkesexamensgrupper med examina som togs ut 2011/12 och för 17 av 39 som togs ut 2007/08 hade minst tre fjärdedelar etablerat sig i yrken med krav på en lång högskoleutbildning 2013. Bland de med högst andelar som etablerat sig i yrken med krav på en lång högskoleutbildning återfanns framförallt examina inom områdena undervisning, medicin och vård.

Även för flera generella och konstnärliga examina som bland annat konstnärlig examen med inriktning mot musik, magisterexamen med bredd med inriktning mot samhällsvetenskap, magisterexamen i journalistik, kommunikation och information samt teologie kandidatexamen hade stora andelar som etablerat sig i yrken med de högsta utbildningskraven

För 11 av 40 generella eller konstnärliga examensgrupper från 2011/12 och för 5 av 33 av examensgrupperna från 2007/08 hade minst tre fjärdedelar etablerat sig i yrken med krav på en lång högskoleutbildning.

Med undantag för endast några enstaka examina var det en större andel av dem som tog ut en yrkesexamen för fem år sedan (2007/08) än av dem som tog ut en yrkesexamen för ett år sedan (2011/12) som hade etablerat sig i yrken med krav på en längre utbildning med motsvarande minskning bland dem som etablerat sig i yrken med krav på kortare utbildningar. Bland dem med generella och konstnärliga examina var bilden lite mer splittrad.

Andelen som var etablerade i yrken med krav på gymnasiekompetens eller utan utbildningskrav var bland yrkesexamina högst (minst 15 procent för de som tog ut en yrkesexamen 2011/12) för lantmästare, tandtekniker, landskapsingenjörer, receptarier och dietister. Bland generella och konstnärliga examina var det relativt många grupper för vilka andelarna (för 15 av 40 grupper mer än 15 procent) som hade etablerat sig i yrken med krav på gymnasiekompetens eller utan utbildningskrav.

Tabell 14. Vanligaste yrkesgrupp och andelen (procent) i vanligaste yrkesgruppen för olika yrkesexamina. Uppgifterna avser examinerade 2011/12 och 2007/08 som var etablerade och hade en yrkesuppgift i yrkesregistret 2013.

	Chefer / Lång högskoleutbildning		Kort högskoleutbildning		Gymnasiekompetens / inga utbildningskrav	
	2007/08	2011/12	2007/08	2011/12	2007/08	2011/12
Agronomer	57	50	34	47	9	3
Apotekare	84	70	16	26	0	4
Arbets terapeut	8	3	86	90	6	8
Arkitekt	86	72	12	27	2	1
Audionom	0	0	94	100	6	0
Biomedicinsk analytiker	5	1	94	98	1	0
Civilekonom		54		33		12
Civiling ex	75	69	23	28	2	2
Dietist	8	2	83	83	9	15
Djursjukvårdare	5		91		5	
Folkhögskolelärare	92	75	8	25	0	0
Hippolog	22		56		22	
Högskoleing ex	50	41	44	52	6	6
Jurist	88	82	10	16	2	2
Jägmästare	45	50	55	46	0	4
Landskapsarkitekt	89	78	11	20	0	2
Landskapsingenjör	32	27	58	50	11	23
Lantmästare	26	20	41	40	33	40
Logoped	100	98	0	1	0	1
Läkare	100	100	0	0	0	0
Lärare, senare år	91	93	5	4	4	2
Lärare, tidigare år	49	30	48	68	3	2
Officer		67		33		0
Optiker	8	0	85	100	6	0
Psykolog	98	98	1	2	1	0
Psykoterapeut	90	91	9	8	1	1
Receptarie	25	15	71	66	4	19
Röntgensjuksköterska		1		99		0
Sjukgymnast / Fysioterapeut	3	2	91	95	6	3
Sjukhusfysiker	95		5		0	
Sjuksköterska	20	3	79	97	1	1
Skogsmästare	32	19	63	71	5	10
Social omsorg	69	57	25	30	6	13
Socionom	73	67	21	26	6	7
Specialistsjuksköterska	71	69	29	30	0	0
Speciallärare		100		0		0
Specialpedagog	88	92	10	8	1	0
Studie - / yrkesvägledare	81	75	15	21	5	4
Tandhygienist	3	2	92	93	5	5
Tandläkare	99	99	1	1	0	1
Tandtekniker	0	0	88	63	13	38
Veterinär	98	94	0	6	2	0
Yrkeslärare	86	93	11	5	3	2

Tabell 15. Vanligaste yrkesgrupp och andelen (procent) i vanligaste yrkesgruppen för olika generella och konstnärliga examina. Uppgifterna avser examinerade 2011/12 och 2007/08 som var etablerade och hade en yrkesuppgift i yrkesregistret 2013.

	Chefer / Lång högskoleutbildning		Kort högskoleutbildning		Gymnasiekompetens / inga utbildningskrav	
	2007/08	2011/12	2007/08	2011/12	2007/08	2011/12
Kand. ex. ADB	68	74	25	16	7	9
Kand. ex. beteendevet.	55	44	32	36	13	20
Kand. ex. djursjukvård		0		100		0
Kand. ex. ekonomi	47	35	40	44	13	21
Kand. ex. hist. / filo. / teol.	52	52	25	28	23	20
Kand. ex. journalistik	81	76	10	10	9	14
Kand. ex. komm. / info.	52	59	32	21	16	21
Kand. ex. medieprod.		35		32		32
Kand. ex. naturvet.	49	39	39	51	12	10
Kand. ex. samhällsvet.	51	44	35	34	14	23
Kand. ex. språk	64	67	17	20	20	13
Kand. ex. teknik	53	43	39	42	8	15
Kand. ex. vård / medicin	39	26	54	67	7	7
Konstn. ex. design	61	63	28	13	10	24
Konstn. ex. konst	67	60	0	0	33	40
Konstn. ex. musik	69	87	23	3	9	10
Konstn. ex. teater / film / dans	63	75	23	13	15	13
Konstn. ex. övrigt	67	45	25	35	8	19
Mag ex bredd medicin	58		38		5	
Mag ex bredd naturvet.	42		53		5	
Mag ex bredd teknik	71		24		4	
Mag. ex. ADB	78	68	17	18	5	14
Mag. ex. beteendevet.	71	81	20	13	9	5
Mag. ex. bredd humaniora	71		18		12	
Mag. ex. bredd samhällsvet. och ek.	77	85	17	12	6	4
Mag. ex. ekonomi	59	56	33	32	8	13
Mag. ex. hist. / filo. / teol.	62	76	20	10	19	15
Mag. ex. jour. / komm. / info.	83	85	11	8	6	6
Mag. ex. naturvet.	60	44	35	47	6	9
Mag. ex. samhällsvet.	68	63	24	27	9	10
Mag. ex. språk	72	78	21	11	7	11
Mag. ex. teknik	71	65	24	24	5	10
Mag. ex. vård / medicin	53	39	45	57	2	4
Masterex. ADB		77		13		10
Masterex. beteendevet.		64		28		9
Masterex. ekonom		58		32		10
Masterex. hist. / filo. / teol.		60		25		15
Masterex. jour. / komm. / info.		77		8		15
Masterex. naturvet.	74	53	22	38	4	9
Masterex. samhällsvet.		57		36		7
Masterex. språk		50		0		50
Masterex. teknik		72		21		7
Masterex. vård / medicin		51		33		16
Teol. kand.	89	88	7	6	4	6

Företagare och kombinatorer

Etablering på arbetsmarknaden kan ske även på annat sätt än genom en anställning. Statistiska centralbyrån använder begreppet yrkesställning för att redovisa vilka som är anställda, företagare och kombinatorer. En individ kan även etablera sig som företagare eller genom att bli både anställd och företagare (kombinator). En företagare har företaget som sin huvudsakliga försörjning medan för kombinator kommer den huvudsakliga inkomsten från en anställning. Detta kapitel innehåller en redovisning av anställda, företagare och kombinatorer fördelade på examensgrupper enligt Statistiska centralbyråns definition (yrkesställning).

Andelen företagare är totalt sett låg 2013 bland dem som examinerats 2011/12, bara en procent. En förklaring till den låga andelen kan vara att mätningen sker en kort tid efter examen. Spridningen i andelar mellan olika examensgrupper är dock stor. Masterexamen, språk och lantmästare har störst andel företagare 0,5–1,5 år efter examen, med 17 respektive 16 procent. Även det konstnärliga området har examinerade med stor andel företagare 0,5–1,5 år efter examen. Dessa grupper har också låga andelar etablerade bland anställda. Konstnärlig examen i konstformen övrigt har 15 procent företagare. Bland de med en konstnärlig examen¹⁴ i konstformen konst och design är 12 procent respektive 10 procent företagare.

Karaktären på examensområdena förklarar i viss mån hur stor andel inom varje yrkesgrupp som faktiskt blir företagare eller kombinator. Det bör också nämnas att företagare ofta har låga inkomster, något som leder till att de lättare än de som är anställda hamnar i kategorin osäker ställning. Företagare räknas detta till trots aldrig in i gruppen med svag ställning på arbetsmarknaden i UKÄ:s etableringsrapporter beroende på att det är alltför svårt att veta vad företagare har för faktiska inkomster. Detta beror bland annat på att de kan investera delar av vinsten i företaget.

En betydligt högre andel eller nästan var tionde examinerad, åtta procent, är etablerad som kombinatorer. Den totala andelen kombinatorer under 2013 är således betydligt större än andelen som är företagare. Masterexamen med inriktning mot språk och psykoterapeutexamen är de examensgrupper med de största andelarna kombinatorerna (47 procent).

Totalt är ungefär var tionde examinerad, nio procent, etablerad som företagare eller kombinatorer. Stor spridning är det även i denna grupp. De examensgrupper som har störst andelar kombinatorer, 49–63 procent, är masterexamen, språk (63 procent), konstnärlig examen inom området konst (57 procent), psykoterapeutexamen (54 procent), konstnärlig examen inom övrigt (54 procent), konstnärlig examen inom design (54 procent), konstnärlig examen inom musik (50 procent).

14. Konstnärliga examina redovisas oavsett nivå.

Tabell 16. Antal och andel (procent) företagare och kombinatorer 2013 per yrkesexamensgrupp, examinerade 2011/12. Examensgrupper med totalt minst tre företagare och kombinatorer redovisas i tabellen

Examensgrupp 2011/12	Antal företagare	Antal kombinatorer	Andel företagare (procent)	Andel kombinatorer (procent)	Andel företagare + kombinatorer (procent)
Arkitektex.	10	35	6	20	26
Agronomex.		10	2	21	23
Apotekarex.		3		2	2
Arbetsterapeutex.		11		3	3
Audionomex.				5	5
Biomed. analytikerex.		6		2	2
Civ. ing. ex. bygg	3	19	1	5	6
Civ. ing. ex. data	11	73	2	11	13
Civ. ing. ex. kemi		11		4	4
Civ. ing. ex. maskin	7	53	1	7	8
Civ. ing. ex. teknisk fysik	4	13	2	5	7
Civilekonomex.	5	34	1	5	6
Dietistex.		8	3	18	21
Djursjukvårdarex.				3	3
Folkhögskollärarex.		4	4	17	21
Högsk. ing. ex. bygg	6	23	1	4	5
Högsk. ing. ex. data	3	28	1	8	9
Högsk. ing. ex. kemi				3	3
Högsk. ing. ex. maskin	9	45	2	8	10
Högsk. ing. ex. övriga	7	24	2	8	10
Juristex.	11	76	1	6	7
Jägmästarex.		13	3	19	22
Landskapsarkitektex.		11	2	18	20
Lantmästarex.	6	10	16	27	43
Logopedex.		5	0	4	4
Läkarex.		41	0	4	4
Lärarex., senare år	7	173	0	8	8
Lärarex., tidigare år	11	139	0	4	4
Officersex.			0	1	1
Optikerex.			2	2	4
Psykologex.	3	62	1	13	14
Psykiaterex.	20	126	7	47	54
Receptarieex.		7		5	5
Röntgensjuksköterska		6		3	3
Sjukg. fysioterap. ex.	3	26	1	10	11
Sjuksköterskeex.		96		3	3
Skogsmästare		7	3	23	26
Social omsorgsex.				3	3
Socionomex.	4	81		4	4
Specialistsjuksk. ex.	3	146		7	7
Speciallärarex.		24	1	13	14
Specialpedagogex.		38		11	11
Studie- och yrkesvägl. ex.		7		4	4
Tandhygienistex.		6		3	3
Tandläkarex.		4	1	2	3
Tandteknikerex.				5	5
Veterinärex.		18	1	25	26
Yrkeslärarex.	3	60	1	22	23
Total	136	1 582			

Tabell 17. Antal och andel (procent) företagare och kombinatorer 2013 för generella examina och konstnärliga examina, examinerade 2011/12. Examensgrupper med totalt minst tre företagare och kombinatorer redovisas i tabellen

Examensgrupp 2011 / 12	Antal företagare	Antal kombinatorer	Andel företagare (procent)	Andel kombinatorer (procent)	Andel företagare + kombinatorer (procent)
Kand ex medieprod.	0	38	1	33	34
Kand. ex. ADB	16	54	3	9	12
Kand. ex. beteendevet.	15	118	1	7	8
Kand. ex. ekonom	36	143	2	8	10
Kand. ex. hist. / filo. / teol.	15	68	3	14	17
Kand. ex. journalistik	7	57	4	30	34
Kand. ex. komm. / info.	16	54	3	9	12
Kand. ex. naturvet.	8	32	3	11	14
Kand. ex. samhällsvet.	13	85	6	17	23
Kand. ex. språk	13	39	6	17	23
Kand. ex. teknik	10	53	2	11	13
Kand. ex. vård / medicin	19	109	2	12	14
Kand. ex. djursjukvård				3	3
Konstn. ex. design	19	79	10	44	54
Konstn. ex. konst	8	31	12	45	57
Konstn. ex. musik	7	46	7	43	50
Konstn. ex. teater / film / dans	0	21	4	45	49
Konstn. ex. övrigt	20	54	15	39	54
Mag. ex. ADB	4	10	3	8	11
Mag. ex. betendevet.	5	39	2	13	15
Mag. ex. bredd samh.vet. o ekonomi		7	2	17	19
Mag. ex. ekonom	32	123	2	9	11
Mag. ex. hist. / filo. / teol.	6	16	4	11	15
Mag. ex. jour. / komm. / info.		23	0	19	19
Mag. ex. naturvet.	3	17	1	6	7
Mag. ex. samh.vet.	7	32	1	7	8
Mag. ex. språk	8	27	9	31	40
Mag. ex. teknik	3	11	2	6	8
Mag. ex. vård / medicin	9	39	3	11	14
Masterex. ADB	5	11	3	8	11
Masterex. beteendevet.		4	1	5	6
Masterex. ekonom	6	25	2	7	9
Masterex. hist. / filo. / teol.	5	8	5	8	13
Masterex. jour. / komm. / info.		6	1	8	9
Masterex. naturvet.	7	16	3	7	10
Masterex. samhällsvet.	7	20	3	7	10
Masterex. språk	5	14	17	47	64
Masterex. teknik	7	21	1	4	5
Masterex. vård / medicin		6	2	6	8
Teol. kandidatex.			0	7	7
Total	341	1 556			

Skillnader i etablering mellan kvinnor och män

Finns det skillnader mellan könen i samband med inträdet på arbetsmarknaden? För att försöka svara på den frågan har kvinnors och mäns etablering i samma examensgrupper jämförts. Det ska dock nämnas att jämförelsen begränsas av för få examinerade i vissa examensgrupper, mindre än 20, och i dessa fall har inte någon jämförelse gjorts.

Männen som examinerats 2011/12 hade 1 procentenhets högre etableringsandel än kvinnorna 2013 (81,3 jämfört med 80,3 procent). År 2012 var skillnaden i etablering mellan könen 2,2 procentenheter för dem som examinerats 2010/11, i ett tidigare avsnitt redovisar vi hur etableringen har utvecklats för alla examinerade. Jämförelsen visar att män oftast har haft en större andel etablerade än kvinnor, sedan 1996 har kvinnorna haft en större andel två av åren.

Det har inte skett några stora förändringar i examensgrupperna med avseende på könsskillnader. I examensårgången 2011/12, var det 30 examensgrupper som hade en större andel etablerade kvinnor än män. Det är fler jämfört med uppföljningen av examensårgången 2010/11 där antalet var 26.

Andelen etablerade kvinnor och män för samtliga examensgrupper finns redovisade i bilaga 5. Skillnaden för de olika examensgrupperna har sedan jämförts med de närmast föregående examensårgångarna med etableringsuppföljningarna 2006–2009 och 2011. Det är vanligt att skillnader mellan könen avseende andelen etablerade skiftar mellan uppföljningsåren. En jämförelse bakåt i tiden behövs därför för att vi ska kunna avgöra om det finns någon mer systematisk skillnad mellan könen. Grupper med färre än 20 män eller kvinnor ingår inte i denna jämförelse.

Tabell 18. Jämförelse av andelen etablerade kvinnor och män 2013 som avlagt en examen 2011/12.

Examensgrupper med högre andel etablerade män än kvinnor (minst 4 procentenheter)	Examensgrupper med mindre än 4 procentenheters skillnad i etablering mellan könen	Examensgrupper med högre andel etablerade kvinnor än män (minst 4 procentenheter)
Master ex. ekonomi	Högskoleing. ex. bygg	Kand. ex. naturvetenskap
Arbetsterapeutexamen	Master samhällsvet.	Kand. ex. språk
Sjukgymnastex. / Fysioterapeutex.	Juristexamen	Teologie kandidatex.
Konstn. ex. övrigt	Psykioterapeutexamen	Högskoleing. ex. maskin
Lärarex., senare år	Apotekareexamen	Högskoleing. ex. övriga
Lärarex., tidigare år	Master ex. beteendevetenskap	Mag. ex. beteendevetenskap
Konstn. ex. musik	Tandläkareexamen	Mag. ex. medicin / vård
Kand. ex. ADB	Civiling. ex. data	Mag. ex. teknik
Mag. ex. hist. / filo. / teol.	Civiling. ex. teknisk fysik	Kand. ex. medieproduktion
Konstn. ex. design	Läkarexamen	Kand. ex. komm. / info.
Specialpedagogex.	Kand. ex. hist. / filo. / teol.	Master ex. naturvet.
Kand. ex. journalistik	Högskoleing. ex. maskin	Mag. ex. bredd samh. och ekonomi
Röntgensjuksköterskeex.	Civilekonom	Mag. ex. ADB
Konstn. ex. konst	Mag. ex. jour. / komm. / info.	Master ex. jour. / komm. / info.
Yrkeslärarexamen	Specialistsjuksköterskeexamen	Civ. ing. ex. kemi
Kand. ex. teknik	Högskoleing. ex. data	Biomedicinsk analytikerex.
Master ex. teknik	Psykologexamen	
Konstn. ex. teater / film / dans	Mag. ex. samhällsvet	Skillnad sex år i följd
Master ex. hist. / filo. / teol.	Kand. ex. ekonomi	Kand. ex. medicin / vård
	Master ex. ADB	
Skillnad sju år i följd:	Civiling. ex. maskin	
Sjuksköterskeexamen	Socionomexamen	
	Kand. ex. beteendevet.	
	Mag. ex. ekonomi	
	Mag. ex. språk	
	Kand. ex. samhällsvet.	
	Mag. ex. naturvet.	

* I dessa examensgrupper var skillnaden mellan könen i andelen etablerade högst 2 procentenheter

Vanligt med högre etablering bland män

För 27 examensgrupper bland examinerade 2011/12 var det 2013 en liten skillnad i etablering mellan könen, i 16 av dessa var skillnaden högst 2 procentenheter. Med en liten skillnad avses här att män eller kvinnor hade högst 4 procentenheters större etableringsandel.

En stor skillnad definieras här som att etableringsandelen i en examensgrupp skiljer sig åt mellan könen med minst 4 procentenheter. I två grupper har det varit en större skillnad mellan könen sju år i följd. I en examensgrupp, kandidatexamen medicin och vård, har kvinnorna haft en etableringsandel minst 4 procentenheter större sju år i rad.

Sjuksköterskeexamen är den största gruppen som under senare år haft större andel etablerade män än kvinnor. Skillnaden mellan könen har varierat mellan 7 och 12 procentenheter under perioden 2005–2013.

Utbildningsvalen och skillnader mellan könen

Jämförelse blir rättvisare om vi tar hänsyn till vilka utbildningar som kvinnor och män läser. Inriktningen på examina har stor betydelse för etableringen och en korrigering för detta har gjorts på följande sätt. Andelen etablerade för varje examensgrupp som män och kvinnor studerar jämförs med ett riksgenomsnitt (förväntad andel etablerade). Korrigeringen för olikheter i vilka utbildningar som respektive kön examineras inom innebär en beräkning av hur stor andelen etablerade män och kvinnor skulle vara om etableringen för examensgrupperna var samma som för genomsnittet i riket. Ett jämförelsetal beräknas genom att den faktiska andelen etablerade divideras med den förväntade andelen per kön. Ett jämförelsetal högre än ett (>1) betyder en högre andel etablerade än förväntat, det vill säga jämfört med de olika riksgenomsnitten för samma examensgrupper. Ett jämförelsetal lägre än ett (<1) betyder en mindre andel etablerade än vad som kan förväntas utifrån utbildningsvalen. Bland kvinnorna är jämförelsetalet 0,99, det vill säga den faktiska andelen etablerade är nästan lika stor som den förväntade andelen, vilket är oförändrat jämfört med uppföljningen 2011. För männen är den faktiska andelen en procentenhet större än den förväntade andelen, också oförändrat sedan 2011.

Den förväntade andelen etablerade (kolumn B) redovisar andelen etablerade med hänsyn tagen till vilka utbildningar som män och kvinnor har läst. Det innebär att det är andelen etablerade i riksgenomsnittet för befintliga examensgrupper som används i stället för de faktiska andelarna. Jämförelsetalet visar skillnaden mellan faktisk och förväntad andel etablerade.

Tabell 19. Jämförelse av mäns och kvinnors faktiska och förväntade andel (procent) etablerade 2013 för examinerade läsåret 2011/12, antal i uppföljningen samt jämförelsetal.

	Faktisk andel etablerade (A)	Förväntad andel etablerade (B)	Antal examinerade i uppföljningen	Jämförelsetal (A) / (B)
Män	81,5	80,7	13 319	1,01
Kvinnor	80,8	81,2	27 980	0,99

Om kvinnor och män hade examina från olika utbildningar i samma utsträckning, skulle kvinnorna ha en större etableringsandel än männen, 81,2 procent jämfört med 80,7 procent. Den faktiska andelen etablerade är högre bland männen, 81,5 procent jämfört med 80,8 procent bland kvinnorna. Slutsatsen är att skillnaden mellan kvinnors och mäns etablering inte kan förklaras av olika utbildningsval.

Jämförelse mellan lärosäten

Etableringen 2013

I bilagorna 4–6 redovisas andelen etablerade på arbetsmarknaden 2013 med uppdelning på lärosäte och examensgrupp från läsåret 2011/12. Tidigare i rapporten redovisades stora skillnader i etablering mellan olika examensgrupper. Skillnader mellan lärosätenas etableringstal beror främst på vilket utbildningsutbud lärosätet har.

Skillnader mellan lärosätenas etableringstal bör tolkas försiktigt

Ett vanligt etableringsutfall för ett lärosäte är att vissa examensgrupper har förhållandevis hög etablering jämfört med andra lärosäten medan det för andra grupper har förhållandevis låg etablering. Skillnader i utbudet av utbildningar är en viktig förklaring till att andelen etablerade varierar mellan lärosäten. Flera lärosäten är högt specialiserade och har ofta utbildningar inom ett och samma ämnesområde, till exempel ekonomi, teknik eller vård. Det kan därför vara svårt att generalisera och att tolka vilka förklaringar som kan ligga bakom skillnaderna i etablering mellan lärosäten. Under flera år är det vissa specialhögskolor för sjuksköterskeutbildning som har haft störst andel etablerade 1 år efter examen.

Viktigt att justera för vilket utbud av utbildningar som finns vid lärosätet

En mer rättvis bedömning mellan lärosäten blir det om vi tar hänsyn till de utbildningar som finns vid ett visst lärosäte (tabell 20). Korrigeringen innebär att andelen etablerade för varje examensgrupp som finns vid lärosätet jämförs med ett riksgenomsnitt (förväntad andel etablerade). Justeringen för lärosätenas olikheter i utbildningsutbudet innebär en beräkning av hur stor andelen etablerade vid ett lärosäte skulle vara om etableringen för examensgrupperna där var samma som för genomsnittet i riket. Ett jämförelsetal beräknas genom att den faktiska andelen etablerade divideras med den förväntade andelen. Ett jämförelsetal högre än ett (>1) betyder att lärosätet har en större andel etablerade än förväntat, det vill säga jämfört med de olika riksgenomsnitten för samma examensgrupper. Ett jämförelsetal lägre än ett (<1) betyder en mindre andel etablerade än vad som kan förväntas utifrån utbildningsutbudet.

Tabell 20. Jämförelse av lärosätenas faktiska och förväntade andel (procent) etablerade 2013 för examinerade läsåret 2011/12, antal i uppföljningen samt jämförelsetal. Den förväntade andelen etablerade (kolumn B) redovisar andelen etablerade med de förutsättningar som lärosätet har när det gäller utbildningsutbudet. Det innebär att det är andelen etablerade i riksgenomsnittet för lärosätets examensgrupper som används i stället för de faktiska andelarna. Jämförelsetalet visar skillnaden mellan faktisk och förväntad andel etablerade. Uppgifter redovisas inte för lärosäten med färre än 100 examinerade.

Lärosäte	Faktisk andel etablerade (A)	Förväntad andel etablerade (B)	Antal examinerade i uppföljningen	Jämförelsetal (A) / (B)
Blekinge tekniska högskola	76	80	369	0,94
Chalmers tekniska högskola	83	84	1 235	0,99
Ersta Sköndal högskola	83	86	228	0,96
Göteborgs universitet	78	78	3 771	0,99
Högskolan i Borås	81	82	1 005	0,99
Högskolan Dalarna	82	80	715	1,02
Högskolan på Gotland	50	63	115	0,80
Högskolan i Halmstad	80	82	709	0,98
Handelshögskolan i Stockholm	80	78	331	1,03
Högskolan i Gävle	77	81	660	0,96
Högskolan i Jönköping	82	82	1 223	1,00
Högskolan Kristianstad	82	83	760	0,98
Högskolan i Skövde	76	79	397	0,96
Högskolan Väst	83	82	882	1,02
Karlstads universitet	82	81	1 307	1,01
Karolinska institutet	90	88	1 423	1,02
Kungl. Tekniska högskolan	86	84	1 164	1,02
Linnéuniversitetet	82	81	2 161	1,01
Linköpings universitet	86	82	2 330	1,04
Luleå tekniska universitet	79	82	792	0,96
Lunds universitet	78	81	3 235	0,97
Malmö högskola	80	81	1 609	0,98
Mälardalens högskola	84	82	1 054	1,02
Mittuniversitetet	75	80	1 052	0,94
Röda korsets högskola	90	88	241	1,02
Södertörns högskola	75	74	731	1,01
Sophiahemmet högskola	94	86	255	1,09
Sveriges lantbruksuniversitet	80	82	483	0,98
Stockholms universitet	81	79	3 648	1,02
Umeå universitet	79	82	2 398	0,96
Uppsala universitet	83	81	2 867	1,03
Örebro universitet	84	81	1 642	1,04

Etableringen vid ett lärosäte i de flesta fall den förväntade

Beräkningarna visar att för lärosätena är skillnaden mestadels liten mellan faktisk och förväntad andel etablerade. För 24 av de 32 lärosäten som finns med i jämförelsen är den faktiska andelen etablerade som mest 3 procentenheter större eller mindre än den förväntade andelen etablerade. Endast tre lärosäten hade jämförelsetal över 1,05 och tre lärosäten hade också jämförelsetal under 0,95 (tabell 20). En tolkning av att det är en liten skillnad mellan faktisk och förväntad andel etablerade för de flesta lärosäten indikerar att det är examensgruppernas totala etableringsmöjligheter i riket som förklarar andelen etablerade vid ett visst lärosäte. En annan mera teknisk förklaring kan vara att olika avvikelser från den förväntade etableringsandelen för de olika examensgrupperna tar ut varandra när jämförelsetalet för hela lärosätet beräknas.

En jämförelse mellan faktisk och förväntad andel etablerade 2007–2009, 2011 samt 2013 per lärosäte visar att jämförelsetalen oftast ligger mellan 0,95 och 1,05. Det är ovanligt med stora skillnader mellan faktisk och förväntad andel.

Tabell 21. Faktisk andel (procent) etablerade på arbetsmarknaden 2007–2009, 2011 och 2013 efter examen läsår 2005/06–2007/08, 2009/10 och 2011/12. Jämförelsetalen anger om ett lärosäte har större (>1) eller mindre (<1) andel etablerade i förhållande till riksgenomsnittet för de utbildningar som finns vid lärosätet. Uppgifter redovisas inte för lärosäten med färre än 100 examinerade.

Lärosäte						Jämförelsetal (faktisk i förhållande till förväntad andel etablerade)				
	2007	2008	2009	2011	2013	2007	2008	2009	2011	2013
Blekinge tekn. högskola	77,1	75,2	78,8	69,7	75,6	0,96	0,93	0,98	0,89	0,94
Chalmers tekn. högsk.	87,4	89,3	81,6	82,5	83,2	1,01	1,00	0,96	1,00	0,99
Ersta Sköndal högskola	87,6	86,6	92,8	85,9	82,9	1,08	1,05	1,12	1,03	0,96
Göteborgs universitet	77,4	79,7	77,7	77,1	77,5	1,02	1,01	1,01	1,00	0,99
Handelshögsk. Sthlm.	79,0	80,7	81,2	83,6	80,1	0,96	0,97	0,97	1,03	1,03
Högsk. i Jönköping	81,0	80,3	79,8	82,0	81,7	1,04	1,01	1,02	1,03	1,00
Högskolan Dalarna	78,3	77,6	72,3	75,1	82,4	1,01	0,98	0,92	0,97	1,02
Högskolan i Borås	75,5	78,4	74,9	78,6	81,0	0,98	0,99	0,99	1,00	0,99
Högskolan i Gävle	73,0	77,6	76,5	76,6	77,4	0,95	0,98	0,98	0,97	0,96
Högskolan i Halmstad	76,6	79,5	78,9	79,5	80,0	0,99	1,01	0,99	1,02	0,98
Högskolan i Kalmar	72,7	76,7	71,5	78,3		0,94	0,96	0,93	0,89	
Högskolan i Skövde	74,3	80,6	80,6	70,7	76,3	0,98	1,01	1,03	0,91	0,96
Högskolan Kristianstad	76,9	78,0	74,3	80,9	81,8	0,98	0,99	0,94	1,02	0,98
Högskolan Väst	80,6	80,2	81,4	77,1	83,3	1,04	1,00	1,04	0,98	1,02
Karlstads universitet	75,7	76,3	74,1	75,8	82,4	0,99	0,97	0,96	0,97	1,01
Karolinska institutet	85,7	86,7	87,7	85,5	89,9	1,02	1,01	1,01	1,00	1,02
Kungl. Tekn. högskolan	86,7	89,2	84,4	83,1	86,1	1,00	1,00	1,01	0,99	1,02
Linköpings universitet	80,4	82,9	82,4	81,1	85,7	1,02	1,02	1,04	1,03	1,04
Linnéuniversitetet					81,9					1,01
Luleå tekn. universitet	66,9	73,1	70,0	74,4	78,9	0,84	0,89	0,88	0,93	0,96
Lunds universitet	76,8	78,2	77,1	75,7	78,2	0,96	0,97	0,96	0,95	0,97
Malmö högskola	76,7	77,2	78,3	79,5	79,9	1,00	0,99	1,01	1,01	0,98
Mittuniversitetet	76,9	76,5	75,3	73,7	75,0	1,00	0,97	0,97	0,94	0,94
Mälardalens högskola	80,3	80,6	81,1	79,0	84,0	1,01	0,99	1,03	1,00	1,02
Röda korsets högskola	84,2	88,9	85,5	87,4	90,5	1,02	1,06	1,00	1,02	1,02
Sophiahemmet högsk.	86,2	87,3	90,0	90,8	93,7	1,05	1,05	1,08	1,07	1,09
Stockholms universitet	76,4	78,0	80,3	80,4	80,8	1,03	1,02	1,05	1,05	1,02
Sv. lantbruksuniversitet	77,3	80,8	80,6	76,4	79,9	1,01	0,99	1,00	1,00	0,98
Södertörns högskola	66,0	75,4	74,1	71,3	74,6	0,95	1,03	1,03	1,02	1,01
Umeå universitet	73,9	76,4	75,3	77,4	79,0	0,95	0,96	0,96	0,98	0,96
Uppsala universitet	79,4	82,2	80,4	81,5	83,3	1,03	1,03	1,02	1,03	1,03
Växjö universitet	76,2	79,6	80,2	78,3		1,01	1,01	1,04	0,89	
Örebro universitet	77,0	82,6	79,4	80,4	84,4	1,01	1,05	1,03	1,02	1,04

Etableringen för examinerade med svensk och utländsk bakgrund

Högskoleverket har tidigare analyserat skillnader i etablering mellan examinerade med svensk och utländsk bakgrund. Förra gången gällde det examinerade 2006/07 och deras etablering på arbetsmarknaden 2008.¹⁵ Det har därmed gått fem år sedan dessa jämförelser gjordes senast.

Med utländsk bakgrund avses en person som är född i Sverige av utländska föräldrar, eller att personen själv är född utomlands. Både antalet och andelen examinerade med utländsk bakgrund har ökat sedan förra redovisningen. Av de examinerade 2011/12 hade 17 procent utländsk bakgrund. Det var 4 procentenheter mer än för de som examinerades läsåret 2006/07.

Då antalet personer med utländsk bakgrund ökat mellan examensårgångarna 2006/07 och 2011/12 har vi i denna uppföljning också kunnat fördela examinerade med utländskt födelseland i tre regioner utöver de som var födda i Sverige av utländska föräldrar¹⁶. De regioner som används är Europa utom Sverige, Asien/Afrika samt Nordamerika/Sydamerika/Oceanien.

När vi räknat bort personer som studerade vidare efter examen, eller som inte längre fanns kvar i populationen på grund av utvandring eller dödsfall, var det totalt drygt 5 500 som hade utländsk bakgrund. Av alla examinerade med utländsk bakgrund var ungefär var femte född i Sverige av utländska föräldrar, en tredjedel vardera var födda i något annat europeiskt land än Sverige eller i Asien/Afrika. Sju procent var födda i Nordamerika, Sydamerika eller Oceanien.¹⁷

Tabell 22. Antal examinerade läsåret 2011/12 och som är med i uppföljningen samt andel etablerade (procent) med olika utländsk bakgrund. Information saknas för 3 procent. Dessa ingår inte i redovisningen i detta kapitel.

Födelseland / region	Antal	Andel (procent)
Sverige (med utlandsfödda föräldrar)	1 701	78
Övriga Europa	2 348	75
Asien / Afrika	2 777	68
Nordamerika / Sydamerika / Oceanien	466	73
Okänt	40	68
Totalt	7 332	73

Även när ursprungsregioner har lagts till är det möjligt att se om det har skett några förändringar i etableringsskillnaderna mellan examinerade med svensk och utländsk bakgrund.

15. Etableringen på arbetsmarknaden – examinerade 2006/07. Högskoleverkets rapportserie 2010:19 R.

16. Tidigare har dessa benämnts andra generationens invandrare, ett begrepp som vi inte kommer att använda i denna rapport.

17. Trots att denna grupp är liten redovisas uppgifter där det finns tillräckligt många examinerade. Skälen till detta är att gruppen i flera fall skiljer sig i etablering från andra examinerade med utländsk bakgrund.

Etableringen lägre för examinerade med utländsk bakgrund

Uppföljningen avseende ställningen på arbetsmarknaden 2008 visade att etableringen på arbetsmarknaden gick sämre för examinerade med utländsk än för de med svensk bakgrund. Skillnaderna fanns dock inte för alla examina. 2013 var andelen etablerade 9 procentenheter högre för personer med svensk jämfört med utländsk bakgrund, 82 respektive 73 procent. Skillnaden har ökat med 3 procentenheter jämfört med uppföljningen 2008, då andelen etablerade var 6 procentenheter högre för personer med svensk jämfört med utländsk bakgrund, 81 respektive 75 procent.

Bland de med utländsk bakgrund av examinerade 2011/12 hade kvinnor högre etableringsandel än männen, 74 jämfört med 70 procent. Bland alla med utländsk bakgrund hade personer födda i Sverige av utländska föräldrar den högsta andelen etablerade, 78 procent. För examinerade som var födda utomlands var andelen etablerade klart lägre, 71 procent. För de utlandsfödda grupperna varierade andelen etablerade mellan 68 och 75 procent.

Något som till viss del bidrar till de totala etableringsskillnaderna är att det inom grupper med olika bakgrund finns olika blandning av examina. Eftersom det finns stora skillnader i etablering mellan olika examina är det därför viktigt att analysera om skillnaderna mellan andelen examinerade med svensk och utländsk bakgrund ser ungefär likadana ut för olika examensgrupper.

Jämförelserna mellan olika grupper av utlandsfödda begränsas av att antalet som avlagt vissa examina, och som har utländsk bakgrund, är för lågt. I tabell 23 redovisas andelen etablerade med svensk och utländsk bakgrund med minst 100 examinerade.

Tabell 23. Jämförelse av andelen etablerade med svensk och utländsk bakgrund 2013, examinerade läsåret 2011/12.

I tabellen redovisas examensgrupper som hade minst 100 examinerade med utländsk bakgrund.

	Svensk bakgrund		Utländsk bakgrund		Skillnad svensk - utländsk bakgrund
	Antal examinerade	Andel etablerade	Antal examinerade	Andel etablerade	
Lärarex., tidigare år	3 308	82	557	83	- 1
Sjuksköterskeex.	3 148	86	498	84	3
Masterex. teknik	96	88	407	71	16
Kand. ex. ekonom	1 606	82	376	64	18
Socionomex.	1 948	85	350	80	5
Lärarex., senare år	1 714	82	349	82	0
Mag. ex. ekonom	1 174	86	305	64	22
Specialistsjuksköterskeex.	1 949	93	303	93	0
Kand. ex. beteendevet.	1 396	77	241	73	3
Kand. ex. samhällsvet.	1 156	74	228	60	14
Juristex.	1 102	90	222	82	7
Master ekonom	217	83	173	54	29
Läkarex.	833	95	132	98	- 4
Masterex. ADB	36	89	116	75	14
Masterex. naturvet.	148	65	112	35	30
Biomed. analytikerex.	139	88	110	85	4
Högsk. ing. ex. bygg	489	94	106	75	20
Kand. ex. ADB	536	81	105	59	22

Skillnader i etablering mellan examinerade med svensk och olika utländsk bakgrund varierar mellan ämnesområden och även mellan olika examina inom de flesta ämnesområden. Det är större skillnader i etablering inom examensgrupper som tillhör generella examina än yrkesexamina. Ett fåtal examensgrupper inom undervisning, vård och omsorg och medicin hade något högre etablering för examinerade med utländsk bakgrund.

En faktor som till en del kan bidra till etableringsskillnader mellan examinerade med svensk och utländsk bakgrund är att vi bara har uppgifter om arbetsmarknadsställning i Sverige. Etablering utomlands ingår inte. I de fall som nyexaminerade inte hade någon inkomst alls för 2013, alternativt att det fanns uppgift om utvandring, har de inte räknats med. Personer som har en mindre inkomst i Sverige för en del av året, men som under året flyttar utomlands kommer att få en underskattad förvärvsinkomst i Sverige.

Etableringen bland dem utan examen

Hittills har denna genomgång innehållit redovisning för de personer som har tagit ut en examen och hur det har gått med deras etablering på arbetsmarknaden 2013. Alla studenter tar av olika anledningar inte en examen och det finns många orsaker till detta. Det finns studenter som börjar jobba innan studierna är klara och blir därför inte klara med sina kurser eller sina examensarbeten.

Det finns också studenter som inte tar ut sitt examensbevis trots att de har slutfört alla kurser som krävs. Hur det går på arbetsmarknaden för studenter som inte har en examen redovisas nedan.

Populationen består av personer med avslutade studier vid högskolan läsåret 2011/12 och som saknar examen. Gruppen har definierats till dem som tagit högskolepoäng under läsåret 2011/12 och klarat motsvarande minst 75 procent av de poäng som krävs för en examen. För program avgränsas populationen till dem som tagit minst 75 procent av programmets högskolepoäng. För de som inte gick ett program har gruppen avgränsats till de som tagit minst 135 poäng inom en SUN-inriktning vilket motsvarar minst 75 procent av antalet högskolepoäng som krävs vid en treårig utbildning. Det bör dock noteras att detta inte nödvändigtvis innebär att alla i denna grupp har de poäng som krävs för att ta en kandidatexamen då det för en kandidatexamen även ställs krav på fördjupning i ett huvudområde. Gruppen har också avgränsats till de som inte har varit registrerade på högskolan under de följande fem terminerna efter avgången från högskolan (läsåren 2012/13 och 2013/14 och höstterminen 2014). Ämnesgruppering har gjorts enligt program alternativt för generella utbildningar enligt Svensk utbildningsnomenklatur (SUN-klassificeringens första position).

Resultaten visar att etableringen är högre bland personer som har examinerats jämfört med personer som inte har en examen, 80,7 procent jämfört med 67,6 procent.

I tabell 24 framgår det att det var totalt 138 704 personer som avklarat motsvarande 75 procent av högskolepoängen på ett program eller 135 högskolepoäng som kunde användas för en generell examen. Efter att personer som tagit examen innan 2013/14, tagit högskolepoäng eller varit registrerade på högskolan läsåren 2011/12, 2012/13 eller höstterminen 2014 exkluderats kvarstod 8 904 personer som utgjorde populationen för uppföljningen av de som inte hade tagit examen.

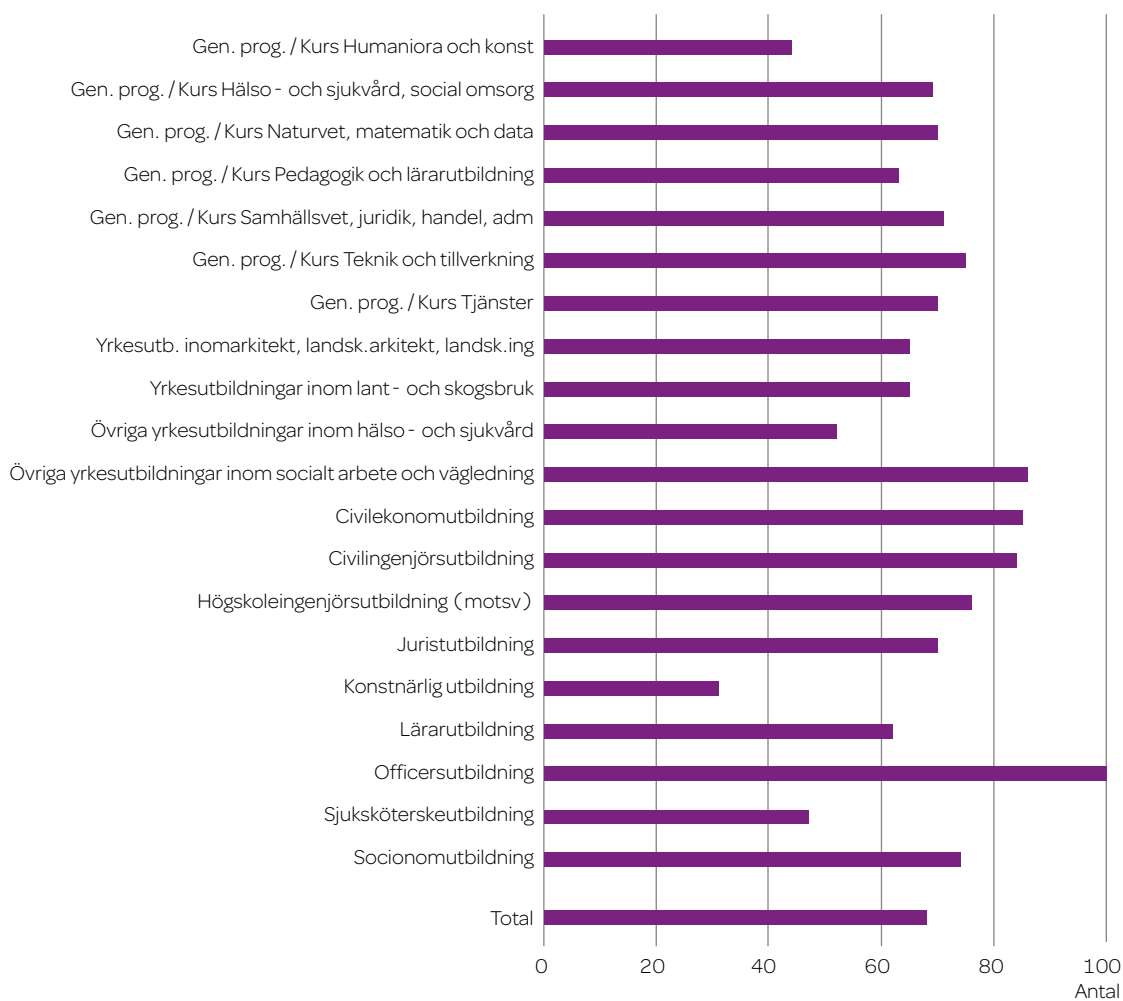
Tabell 24. Populationsavgränsning och utbildningsgruppering för antal utan examen. Personer utan examen avser de som tagit 75 procent av högskolepoängen på ett program eller 135 högskolepoäng som kan användas till en generell examen.

Samtliga som tagit poäng läsåret 2011 / 12 och som till och med detta läsår tagit poäng motsvarande minst 75 procent av en utbildnings nominella längd alternativt 135 högskolepoäng som kan användas till en generell examen	138 704
Exkl. dem som tagit examen läsåren 2011 / 12, 2012 / 13 eller 2013 / 14	83 172
Exkl. dem som tagit ytterligare poäng läsåren 2012 / 13, 2013 / 14 eller HT 2014	26 430
Exkl. dem som tidigare (innan läsåret 2011 / 12) tagit en examen	17 222
Exkl. dem som varit registrerade på högskolan i läsåren 2012 / 13, 2013 / 14 eller HT 2014	2 976
Totalt återstående	8 904

Studenter på yrkesutbildningar hade högst andelar etablerade

En genomgång av resultaten visar att de som har gått på yrkesutbildningar har den högsta etableringen på arbetsmarknaden. Bland personer som saknade examen och som kunde följas upp var andelen etablerade högst för officerare (100 procent), övriga yrkesutbildningar inom socialt arbete och vägledning (86 procent), civilekonomer (85 procent), civilingenjörer (84 procent) och högskoleingenjörer (76 procent). Även för generella utbildningar eller kurser inom områdena teknik och tillverkning samt samhällsvetenskap, juridik, handel och administration var mer än 70 procent etablerade på arbetsmarknaden 2013. Andelen etablerade var lägst för konstnärliga utbildningar samt generella program och kurser inom området humaniora och konst. Det är inte förvånande att studenter på sjuksköterskeutbildning och övriga yrkesutbildningar inom vårdområdet, samt generella program och kurser inom området hälso- och sjukvård samt social omsorg hade låga andelar etablerade. Inom dessa yrken krävs ofta en legitimation som förutsätter en examen eller andra krav på formella kvalifikationer.

Diagram 9. Andelen (procent) som genomgått merparten av sin utbildning senast läsåret 2011/12 men inte avlagt examen och som var etablerade på arbetsmarknaden 2013.

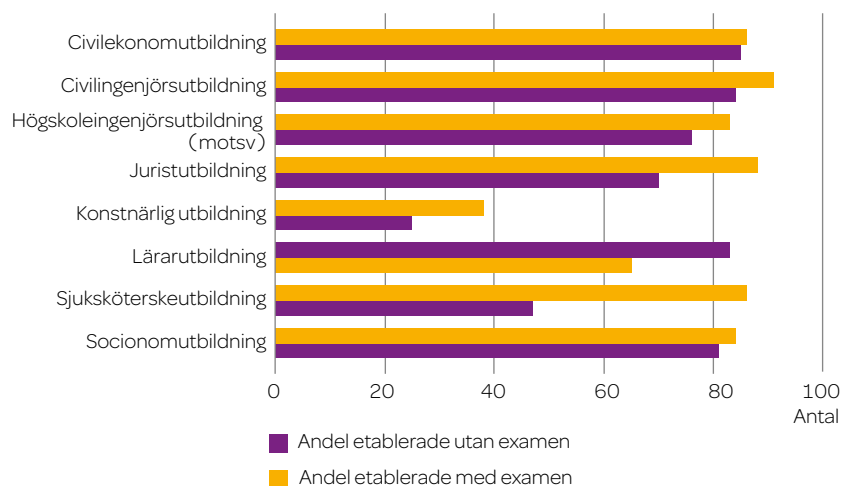


Lägre etablering för ej examinerade

Ett resultat är att personer som inte har en examen också har en lägre etablering på arbetsmarknaden. Det ska dock nämnas att det är svårt att jämföra en del utbildningar.

De största skillnaderna i etablering finns bland sjuksköterskor, lärare och jurister där andelen som etablerade sig är 39, 22 respektive 18 procentenheter större bland de med en examen.

Diagram 10. Andelen (procent) som genomgått merparten av sin utbildning senast läsåret 2011/12 men inte avlagt examen respektive hade avlagt en examen 2011/12 och som var etablerade på arbetsmarknaden 2013.



Det har också gjorts en jämförelse av yrkens utbildningskrav bland etablerade. De som saknar examen: har de etablerat sig i yrken med förväntade utbildningskrav? Tabell 25 visar andelen som inte avlagt examen läsåret 2011/12 och som var etablerade på arbetsmarknaden 2013 fördelade efter olika utbildningskrav, det vill säga (1) chefsyrken eller yrken som kräver lång högskoleutbildning, respektive (2) kort högskoleutbildning samt (3) gymnasieutbildning eller inga utbildningskrav. Tabell 25 innehåller även en jämförelse mellan etableringen i yrken som kräver gymnasiekompetens eller inga utbildningskrav för de med examen och de som saknar examen. Skillnaden har beräknats att jämföra andelen som har etablerat sig i yrken som kräver gymnasiekompetens eller som inte är förenade med några utbildningskrav.

Tabell 25. Andelen (procent) som genomgått motsvarande ungefär 75 procent av ett utbildningsprogram senast läsåret 2011/12 men inte avlagt examen och som var etablerade på arbetsmarknaden 2013 fördelade efter olika utbildningskrav. Tabellen innehåller även en jämförelse mellan etableringen i yrken som kräver gymnasiekompetens eller inga utbildningskrav för de med examen och de utan examen. Grupper som hade yrkesuppgift för färre än 20 personer har inte inkluderats i tabellen.

	Utan examen	Med examen		
	Chefer / lång högskoleutbildning	Kort högskoleutbildning	Gymnasiekompetens, inga utbildningskrav	Gymnasiekompetens, inga utbildningskrav för de med examen
Civilekonomutbildning	53	27	20	12
Civilingenjörsutbildning	65	30	5	2
Högskoleingenjörsutbildning (motsv.)	36	52	11	6
Juristutbildning	59	36	5	2
Lärarytelse	47	34	19	2
Officersutbildning	100	0	0	0
Sjuksköterskeutbildning	0	52	48	1
Socionomutbildning	50	34	16	7

Jämförelse visar att andelen etablerade i yrken som kräver gymnasiekompetens eller inte har några utbildningskrav är 47 procentenheter mindre bland sjuksköterskor med examen. Även bland en del övriga utbildningsgrupper finns det skillnader för de med en examen jämfört med de som inte har en examen.

Tabell 26 innehåller yrkesuppgifter för ej examinerade. Det finns en stor spridning avseende vilket yrke som de utan examen etablerar sig inom. Hur en yrkesgrupp avgränsas och definieras är givetvis centralt här.¹⁸

Till exempel bland de utan examen och som studerat på socionomutbildningen har 40 procent etablerat sig som socialsekreterare eller kuratorer. Omkring var tredje eller 31 procent som har en avslutad civilekonomutbildning arbetar som revisorer. De som gått ett generellt program inom naturvetenskap, matematik och data har 34 procent yrket systemerare och programmerare.

18. Av de som hade studerat på sjuksköterskeutbildningen utan att ta en examen hade nästan hälften etablerat sig i den övergripande gruppen sjuksköterskor. Det är då viktigt att notera att exempelvis även operationsassistenter, medicinsk-tekniska assistenter, röntgenassistenter, oftalmolog-assistenter och radioterapiassistenter inkluderas i gruppen sjuksköterskor på en mer övergripande klassificeringsnivå (SSYK 3) men på en mer detaljerad analysnivå (SSYK 4) framgår det att det uteslutande är individer som har tagit ut en sjuksköterskeexamen som jobbar som sjuksköterskor.

Tabell 26. Vanligaste yrkesgrupp och andelen (procent) etablerade i vanligaste yrkesgruppen för olika utbildningar. Uppgifterna avser de som genomgått motsvarande 75 procent av en examensgivande utbildning 2011/12 och som var etablerade i en yrkesgrupp som återfinns i yrkesregistret 2013.

Utbildningsgrupp	Andel etablerade 2013
Generellt program / kurs humaniora och konst	
Gymnasielärare i allmänna ämnen	7
Generellt program / kurs hälso- och sjukvård, social omsorg	
Skötare och vårdare	14
Generellt program / kurs naturvet., matematik och data	
Systemerare och programmerare	34
Generellt program / kurs samhällsvet., juridik, handel, adm.	
Administratörer i offentlig förvaltning	7
Generellt program / kurs teknik och tillverkning	
Arkitekter och stadsplanerare	10
Generellt program / kurs tjänster	
Kockar och kokerskor	6
Civilekonomutbildning	
Revisorer	31
Civilingenjörutbildning	
Systemerare och programmerare	24
Högskoleingenjörutbildning (motsv.)	
Byggnadsingenjörer och byggnadstekniker	21
Juristutbildning	
Taxeringstjänstemän	23
Konstnärlig utbildning	
Journalister, konstnärer, skådespelare m.fl.	23
Läroarbetsutbildning	
Förskollärare och fritidspedagoger	27
Sjuksköterskeutbildning	
Sjuksköterskor m.fl. *	46
Social omsorgsutbildning	
Behandlingsassistenter, fritidsledare m.fl.	29
Behandlingsassistenter m.fl.	29
Socionomutbildning	
Socialekreterare och kuratorer	40

* Yrkesgruppen sjuksköterskor inkluderar även exempelvis även operationsassistenter, medicinsk-tekniska assistenter, röntgenassistenter, oftalmologassistenter och radioterapi-assistenter inkluderar i gruppen på en mer övergripande klassificeringsnivå (SSYK 3).

Teknisk beskrivning

Flera olika datakällor har använts för att klassificera de examinerades ställning på arbetsmarknaden, eller för att fastställa om de examinerade finns kvar till förfogande på den svenska arbetsmarknaden. Huvudkällan för att klassificera ställningen på arbetsmarknaden är inkomstuppgifter från kontrolluppgiftssystemet, de standardiserade räkenskapsutdragen, sociala transfereringar från Försäkringskassan och studieersättningar från Centrala studiestödsnämnden. Uppgifter om sysselsättning har hämtats från Statistiska centralbyråns (SCB) registerbaserade arbetsmarknadsstatistik. Arbetsförmedlingarnas uppgifter om registrerade arbetssökande har använts som information om arbetslöshet och arbetsmarknadspolitiska åtgärder. Antalet avlagda examina från grundläggande högskoleutbildning, samt uppgifter om fortsatta studier bland annat i forskarutbildningen, har hämtats från SCB:s universitets- och högskoleregister.

Flertalet av de ovan nämnda uppgifterna finns samlade i SCB:s databas *Longitudinell integrationsdatabas för sjukförsäkrings- och arbetsmarknadsstudier* (LISA). Huvudsyftet med LISA är att samla information från flera olika register inom det breda området utbildning, sysselsättning och inkomster. Sammankopplingen av flera olika register underlättar användandet av den information som finns. Med hjälp av LISA kan vi bland annat få information om olika gruppers inträde och utträde från arbetsmarknaden, olika gruppers ställning på och utanför arbetsmarknaden, uppgift om yrke och avkastning på utbildning. LISA omfattar för närvarande uppgifter för perioden 1990–2013. Varje år utökas databasen med ytterligare en årgång. Populationen i databasen utgörs av alla som är 16 år och äldre och som är folkbokförda i Sverige den 31 december aktuellt år. En utförligare beskrivning av databasen finns i *Bakgrundsfakta till arbetsmarknads- och utbildningsstatistiken 2011:4*, SCB.

Alla som har avlagt en examen från grundläggande högskoleutbildning från och med läsåret 1994/95 till och med läsåret 2011/12 (populationen) ingår i undersökningarna av högskoleutbildades etablering på arbetsmarknaden. I varje examensårgång exkluderas personer som under de närmast följande två läsåren avlägger ytterligare en eller flera examina från högskolan. Uppgifter om fortsatta högskolestudier är hämtade från SCB:s universitets- och högskoleregister.

För personer som under ett och samma läsår avlagt flera examina prioriteras en yrkesexamen framför en kandidat-, magister- eller masterexamen (generell examen) i redovisningen av de olika examensgrupperna. I de fall som individen har avlagt en generell examen under det aktuella läsåret, men som under de två föregående åren avlagt en yrkesexamen, ersätts den generella examen med den tidigare utfärdade yrkesexamen i redovisningen. Skälet till detta är att en generell examen i dessa fall oftast är att betrakta som en fortbildning eller vidareutbildning.

I redovisningen med uppdelning på olika examensgrupper är det vissa examinerade som inte finns med, vilket gällde för 3 procent av dem som

examinerades läsåret 2011/12. Detaljerade uppgifter om vilka som finns med, och som inte finns med, framgår av bilaga 1. Examinerade som inte ingår är främst de som avlagt en högskoleexamen, äldre examina eller en yrkesexamen där antalet examinerade är mycket litet och en sammanslagning med någon annan yrkesexamen inte är meningsfull. Examina enligt den nya examensordningen som gäller från och med den 1 juli 2007 redovisas tillsammans med de tidigare examina inom samma ämnesområde. För examinerade som var etablerade på arbetsmarknaden 2013 redovisas uppgift om yrkesgrupp. Uppgiften kommer från den största förvärvskällan under 2013. Om det inte fanns någon yrkesuppgift från största förvärvskällan, men i stället en yrkesuppgift från huvudsakligt arbetsställe i november det aktuella året, har novemberuppgiften använts i redovisningen. För personer som saknade uppgift om yrke det aktuella året redovisas inte någon uppgift om yrkesgrupp.

Sedan de första etableringsrapporterna publicerades har både mätningen av vilka som räknas som studerande och vilka som ingår i populationen ändrats. Inkomstgränser för att definiera olika ställning på arbetsmarknaden har justerats. Sedan 2006 används den genomsnittliga löneförändringen på arbetsmarknaden som uppräkningsfaktor för nästkommande uppföljningsår. Dessa ändringar har SCB också gjort retroaktivt, det vill säga bakåt till den första examensårgången (1994/95) som ingår i uppföljningarna. Det medför att statistiska uppgifter i etableringsrapporter publicerade före 2006 skiljer sig något från uppgifterna i de senaste rapporterna.

Förklaringar av vissa begrepp

Arbetsinkomst.¹⁹ Arbetsinkomsten omfattar kontant bruttolön, inkomst av aktiv näringsverksamhet, sjukpenning, havandeskapspenning, smittbärrpenning, sjuklönegaranti, skattepliktig arbetsskadeersättning, rehabiliteringsersättning, föräldrapenning vid barns födelse och adoption, tillfällig föräldrapenning vid vård av barn samt närståendepenning. Arbetsinkomst registreras enbart för personer som haft kontant bruttolön eller inkomst av aktiv näringsverksamhet under det aktuella året. De inkomstgränser som utgör brytpunkter för grupper med olika ställning på arbetsmarknaden avser arbetsinkomsten 2013. Arbetsinkomsten har räknats upp med den genomsnittliga takten på löneökningarna för varje år sedan 1996, vilket är det första året som ingår i beräkningen av etableringen efter examen från högskolan. Mellan 2012 och 2013 var den genomsnittliga löneökningen 2,68 procent. För 2012 låg inkomstgränserna som utgör brytpunkter för grupper med olika ställning på arbetsmarknaden vid 209 100 kronor och 177 000 kronor, vilket var en ökning med 2,75 procent jämfört med 2011. Inkomstgränserna för 2013 var 214 700 kronor respektive 181 700 kronor.

19. I SCB:s register benämns dessa Förvärvsinkomst och arbetsrelaterade ersättningar. I denna rapport används i stället det tidigare, förenklade, begreppet arbetsinkomst. Arbetsrelaterade ersättningar är de ersättningar som inte är kontant bruttolön och inkomst från aktiv näringsverksamhet, men ersättningen baseras på tidigare förvärvsinkomst.

Arbetsmarknadspolitiska åtgärder. De arbetsmarknadspolitiska åtgärder som ingår 2013 är arbetspraktik, jobbgaranti för ungdomar, jobb- och utvecklingsgaranti, jobb- och utvecklingsgarantin, sysselsättningsfasen, arbetslivsinriktad rehabilitering, arbetsmarknadsutbildning, projekt med arbetsmarknadspolitisk inriktning, förberedande utbildning, prova på-plats, lärlingsplats, fördjupad kartläggning och vägledning, praktisk kompetensutveckling, arbetslivsintroduktion samt aktiviteter inom vägledning och platsförmedling.

Deltidsarbetslöshet. För att betraktas som deltidsarbetslös krävs att individen mottagit arbetslöshetsersättning. En timanställd som samtidigt varit arbetssökande anses också vara deltidsarbetslös.

Ej folkbokförd i Sverige. Hit hör personer som avlidit, utvandrat eller som har ett personnummer som inte finns i registret över totalbefolkningen (RTB). Inresande studenter är exempel på personer som har ofullständiga personnummer och räknas inte in i populationen. Examinerade utan fullständiga personnummer följs inte upp med avseende på ställningen på arbetsmarknaden.

Företagare. Personer som har ett företag som sitt huvudsakliga förvärvsarbete klassificeras som företagare. Uppgiften kommer från Statistiska centralbyråns definition enligt begreppet yrkesställning. Yrkesställningen skiljer på anställda och företagare. Företagare kan vara antingen egenföretagare eller driva ett företag (aktiebolag) i delägarskap med någon annan.

Kombinatör. Det är personer som har både anställning och är företagare under aktuellt år.

Företagare. Som företagare klassificeras egenföretagare och företagare i eget AB som inte innehaft en anställning aktuellt år.

Övriga företagare. Som övriga företagare klassas egenföretagare och företagare i eget AB som även innehaft en anställning under aktuellt år

Studieersättning. De studieersättningar som ingår vid uppföljningen 2013 är ersättning i form av studiemedel samt utbildningsbidrag till doktorander.

Sysselsättning. I SCB:s sysselsättningsregister definieras en person som sysselsatt om man utfört förvärvsarbete, antingen som egen företagare eller som anställd, motsvarande minst en timme per vecka under november månad det aktuella året.

Utanför arbetsmarknaden. Att vara utanför arbetsmarknaden innebär att man inte har någon arbetsinkomst. I denna rapport betraktas arbetslösa (under hela 2013) som en av de grupper som är utanför arbetsmarknaden. Den vanliga definitionen av arbetslösa är dock att de tillhör arbetskraften och står till arbetsmarknadens förfogande om de söker jobb. Övriga grupper utanför arbetsmarknaden kan vara personer som av hälsoskäl mottar sjuk- eller aktivitetsersättning, sjukpenning eller föräldrapenning under hela året, arbetar obetalt i hemmet eller är ålderspensionärer.

Personer utan examen

Populationen som kompletterar examinerade personer läsåret 2011/12 utgörs av de som inte tagit ut någon examen till och med läsåret 2013/14 men som tagit högskolepoäng under läsåret 2011/12 och klarat minst 75 procent av högskolepoängen på ett utbildningsprogram alternativt inom en SUN-inriktning. Samtidigt skall, för dessa personer, ingen registrering på högskolan efter 2011/12 finnas under de nästkommande fem terminerna (läsåren 2012/13 och 2013/14 och höstterminen 2014).

För yrkesexamensprogram avgränsas populationen till dem som tagit minst 75 procent av programmets nominella poäng. Utanför yrkesexamensprogrammen avgränsas populationen till dem som tagit minst 135 högskolepoäng inom en SUN-inriktning (SUN-klassificeringens första position – grövsta nivå), vilket motsvarar minst 75 procent av en treårig utbildning.

De "Ej examinerade" har inte tagit ut någon examen till och med läsåret 2013/14.

Ämnesgruppering enligt SUN-inriktning (SUN-klassificeringens första position):

- 0 Allmän utbildning
- 1 Pedagogik och lärarutbildning
- 2 Humaniora och konst
- 3 Samhällsvetenskap, juridik, handel, administration
- 4 Naturvetenskap, matematik och data
- 5 Teknik och tillverkning
- 6 Lant- och skogsbruk samt djursjukvård
- 7 Hälso- och sjukvård samt social omsorg
- 8 Tjänster

Gruppering av yrkesprogramutbildningarna har gjorts enligt följande:

- Civilekonomutbildning
- Civilingenjörsutbildning
- Högskoleingenjörsutbildning (motsvarande)
- Juristutbildning
- Konstnärlig utbildning
- Lärarutbildning
- Officersutbildning
- Sjuksköterskeutbildning
- Socionomutbildning
- Yrkesutbildningar inom lant- och skogsbruk
- Övriga yrkesutbildningar inom hälso- och sjukvård
- Övriga yrkesutbildningar inom social arbete och vägledning

Högskolepoäng tagna på yrkesexamensprogram prioriteras framför poäng tagna på generella program/fristående kurser. Om en person exempelvis har klarat 300 högskolepoäng på generella program/fristående kurser med en och samma inriktning och samtidigt har klarat 160 högskolepoäng på ett högskoleingenjörsprogram så kommer med denna metod högskoleingenjörsprogrammet att väljas (på grund av att 160 högskolepoäng på högskoleingenjörsprogrammet är minst 75 procent av nominell poäng som är 180 högskolepoäng) även om merparten av utbildningen ligger på övriga studier. För de personer som inte tagit 75 procent av ett yrkesexamensprogram nominella poäng studeras personens totala poängskörd på generella program och fristående kurser.

Om en person har klarat av minst 75 procent av högskolepoängen inom flera yrkesexamensprogram så har den utbildning valts där andelen avklarade poäng är högst och om en person klarat minst 135 högskolepoäng inom flera SUN-inriktningar har den inriktning med mest avklarade poäng valts.

Osäkerheter i denna metod

Det förekommer viss osäkerhet i denna metod med tanke på att många studenter läser mer än ett utbildningsprogram/har mer än en utbildningsinriktning, läser på fristående kurser som kan tillgodoräknas i en eller fler examina etc. Det är således inte alltid lätt att bedöma vilken typ av utbildning en person har om man tittar på den totala produktionen av avklarade högskolepoäng och även om poängen inte är avklarade inom samma SUN-inriktning så skulle de mycket väl så småningom kunna ingå i en examen. Denna komplexitet i materialet skapar en viss osäkerhet i denna studie.

Ställning på arbetsmarknaden

Etablerad på arbetsmarknaden

- Sysselsatt i november månad det aktuella året enligt den definition som SCB använder i sysselsättningsregistret.
- Den sammanräknade arbetsinkomsten ska överstiga 214 700 kronor.
- Inga händelser som påvisar förekomst av arbetslöshet eller arbetsmarknadspolitiska åtgärder som inte är att betrakta som sysselsättning. Arbetslösheten kan vara på hel- eller deltid och gäller även arbetssökande med tillfällig timanställning.
- Individen definieras inte som studerande eller utanför populationen.

Osäker ställning på arbetsmarknaden

- Arbetsinkomsten var i intervallet 181 700 – 214 700 kronor.
- Individen har en lägre arbetsinkomst än 181 700 kronor, men är att betrakta som företagare, det vill säga har inkomst från aktiv näringsverksamhet.
- Arbetsinkomsten överstiger 214 700 kronor, men det förekommer arbetslöshet eller arbetsmarknadspolitiska åtgärder under året.
- Arbetsinkomsten överstiger 214 700 kronor, men individen uppfyller inte kriteriet "sysselsatt i november månad".
- Individen definieras inte som studerande eller utanför populationen.

Svag ställning på arbetsmarknaden

- Arbetsinkomsten var i intervallet 1–181 700 kronor. I denna grupp kommer arbetsinkomsten enbart från anställning.
- Arbetsinkomsten överstiger 181 700 kronor, men det finns förekomst av arbetslöshet eller arbetsmarknadspolitiska åtgärder som överstiger 270 dagar under året.
- Individen definieras inte som studerande eller utanför populationen.

Utanför arbetsmarknaden

- Det saknas inkomst från förvärvsarbete under det aktuella året.
- Individen definieras inte som studerande eller utanför populationen.

Studering

- Individens har under det aktuella året varit registrerad i högskolans forskarutbildning.
- Individens har under det aktuella året varit registrerad i högskolans utbildning på grundnivå eller avancerad nivå samtidigt som studiestöd mottagits.
- Individens har inte varit registrerad i någon högskoleutbildning, men mottagit minst 2 000 kronor i studiestöd.

Denna grupp ingår inte i beräkningen för de redovisningar som avser andel etablerade eller andelar med osäker- eller svag ställning/utanför arbetsmarknaden.

Utanför populationen

- Individens var inte folkbokförd i Sverige den 31 december aktuellt år.
- Individens var inte folkbokförd i Sverige den 31 december året efter det aktuella året. Detta gäller enbart dem som inte tillhörde gruppen etablerade under det aktuella året.
- Individens saknar helt inkomster i Sverige under det aktuella året. Den disponibla inkomsten var 0 kronor.

Inte heller denna grupp ingår i beräkningen för de redovisningar som avser andelen etablerade eller andelar med osäker- eller svag ställning/utanför arbetsmarknaden. De flesta i gruppen har flyttat från Sverige till något annat land. Många i gruppen som flyttat från Sverige har inte fått detta registrerat i folkbokföringen.

Bilagor

Bilaga 1 Indelningen av examina i examensgrupper – examinerade 2011/12

Bilaga 2 Antal examinerade med olika status i uppföljningen 2013 för examinerade läsåret 2011/12

Bilaga 3 Andel (procent) av examinerade läsåren 2007/08, 2009/10, 2011/12 som var etablerade på arbetsmarknaden 2013 yrkesexamina fördelat på kön

Bilaga 4 Andel (procent) etablerade 2013 för examinerade läsåret 2011/12, per lärosäte och examensgrupp

Bilaga 5 Andel (procent) etablerade 2013 för examinerade läsåret 2011/12, per lärosäte och examensgrupperna civilingenjörsexamen, högskoleingenjörsexamen, konstnärlig examen samt lärarexamen

Bilaga 6 Andel (procent) etablerade 2013 för examinerade läsåret 2011/12, per lärosäte och examensgrupperna företagsekonomi, nationalekonomi samt barnmorskor separat skilda från specialistsjuksköterskor

Bilaga 1

Indelningen av examina i examensgrupper – examinerade 2011/12		
Examensgrupp	Examen	
Arkitektex.	Arkitektexamen / motsv	
Landskapsarkitektex.	Landskapsarkitektexamen / motsv	
Landskapsingenjörsex.	Landskapsingenjörsexamen / motsv	
Civ. ing. ex. bygg	Civilingenjörsexamen / motsv, arkitektur	
	Civilingenjörsexamen / motsv, brandteknik	
	Civilingenjörsexamen / motsv, ekosystemteknik	
	Civilingenjörsexamen / motsv, lantmäteri	
	Civilingenjörsexamen / motsv, miljö- o vattenteknik	
	Civilingenjörsexamen / motsv, riskhantering	
	Civilingenjörsexamen / motsv, samhällsbyggnadsteknik	
	Civilingenjörsexamen / motsv, system i teknik / samh.	
	Civilingenjörsexamen / motsv, väg- och vattenbyggnad	
	Civ. ing. ex. data	Civilingenjörsexamen / motsv, automatiseringsteknik
		Civilingenjörsexamen / motsv, datateknik
		Civilingenjörsexamen / motsv, elektronikdesign
Civilingenjörsexamen / motsv, elektroteknik		
Civilingenjörsexamen / motsv, energi- och miljötekn		
Civilingenjörsexamen / motsv, energiteknik		
Civilingenjörsexamen / motsv, informationsteknologi		
Civilingenjörsexamen / motsv, interaktion och design		
Civilingenjörsexamen / motsv, kommunikations- / trpsys		
Civilingenjörsexamen / motsv, medieteknik		
Civilingenjörsexamen / motsv, mikroelektronik		
Civilingenjörsexamen / motsv, teknisk datavetenskap		
Civilingenjörsexamen / motsv, teknisk design		
Civ. ing. ex. kemi		Civilingenjörsexamen / motsv, bioteknik
	Civilingenjörsexamen / motsv, geoteknologi / geovet.	
	Civilingenjörsexamen / motsv, kemisk biologi	
	Civilingenjörsexamen / motsv, kemiteknik	
	Civilingenjörsexamen / motsv, kemiteknik med fysik	
	Civilingenjörsexamen / motsv, kemiteknisk design	
	Civilingenjörsexamen / motsv, materialdesign	
	Civilingenjörsexamen / motsv, materialteknik	
	Civilingenjörsexamen / motsv, materialvetenskap	
	Civilingenjörsexamen / motsv, molekylär bioteknik	
	Civilingenjörsexamen / motsv, naturresursteknik	
	Civilingenjörsexamen / motsv, teknisk biologi	
	Civilingenjörsexamen / motsv, teknisk naturvet kemi	
	Civilingenjörsexamen / motsv, träteknik	
Civ. ing. ex. maskin	Civilingenjörsexamen / motsv, farkostteknik	
	Civilingenjörsexamen / motsv, industriell arbetsmilj	
	Civilingenjörsexamen / motsv, industriell ekonomi	
	Civilingenjörsexamen / motsv, maskinteknik	
Civ. ing. ex. teknisk fysik	Civilingenjörsexamen / motsv, teknisk fysik	
	Civilingenjörsexamen / motsv, teknisk fysik o elektr	
	Civilingenjörsexamen / motsv, teknisk nanovetenskap	

Examensgrupp	Examen
Högskoleingenjörsex. bygg	Brandingenjörsexamen / motsv Högskoleingenjörsexamen / motsv, bygg
Högskoleingenjörsex. data	Högskoleingenjörsexamen / motsv, data Högskoleingenjörsexamen / motsv, elektro Högskoleingenjörsexamen / motsv, energi
Högskoleingenjörsex. kemi	Högskoleingenjörsexamen / motsv, kemi
Högskoleingenjörsex. maskin	Högskoleingenjörsexamen / motsv, industriell ekonomi Högskoleingenjörsexamen / motsv, maskin Sjöingenjörsexamen / motsv
Högskoleingenjörsex. övriga	Högskoleingenjörsexamen / motsv, övriga inr Sjökaptensexamen / motsv
Agronomex.	Agronomexamen / motsv
Lantmästarex.	Lantmästarexamen / motsv
Jägmästare	Jägmästarexamen / motsv
Skogsmästarex.	Skogsmästarexamen / motsv
Lärarex., tidigare år	Lärarexamen, fritidshem Lärarexamen, fritidshem / grundsk tidigare år Lärarexamen, förskola / fritidshem / grundsk tidiga år Lärarexamen, förskola / förskolekl / grundsk tidiga år Lärarexamen, förskola / förskoleklass Lärarexamen, förskola / förskoleklass / fritidshem Lärarexamen, grundskolans tidigare år
Lärarex., senare år	Lärarexamen, grundskolans senare år Lärarexamen, grundskolans senare år / gymnasieskolan Lärarexamen, gymnasieskolan
Yrkeslärarex.	Lärarex, gymnasiet, yrke – handel och administr. Lärarex, gymnasiet, yrke – industri och hantverk Lärarex, gymnasiet, yrke – vård Lärarex, gymnasiet, yrke – övrigt
Folkhögskollärarex.	Folkhögskollärarexamen / motsv, folkhögskola
Specialpedagogex.	Specialpedagogexamen, fritidshemsverksamhet Specialpedagogexamen, förskoleverksamhet Specialpedagogexamen, grundskoleverksamhet Specialpedagogexamen, gymnasieverksamhet Specialpedagogexamen / motsv, utvecklingsstörning Specialpedagogexamen / motsv, kompl inlärnin Specialpedagogexamen, utan angiv. inrikt / verksamh.
Studie - / yrkesvägledarex.	Studie - och yrkesvägledarexamen / motsv
Apotekarex.	Apotekarexamen / motsv
Arbetsterapeutex.	Arbetsterapeutexamen / motsv
Biomedicinsk analytikerex.	Biomedicinsk analytikerexamen / motsv
Läkarex.	Läkarexamen / motsv
Röntgensjuksköterskeex.	Röntgensjuksköterskeexamen
Sjuksköterskeex.	Sjuksköterskeexamen / motsv
Specialistsjuksköterskaex.	Barnmorskeexamen / motsv Specialistsjuksköterskeex, ambulanssjukvård Specialistsjuksköterskeex, anestesisjukvård Specialistsjuksköterskeex, distriktssköterska Specialistsjuksköterskeex, hälso - / sjukv, barn / ungdom Specialistsjuksköterskeex, intensivvård

Examensgrupp	Examen
	Specialistsjuksköterskeex, kirurgisk vård
	Specialistsjuksköterskeex, medicinsk vård
	Specialistsjuksköterskeex, onkologisk vård
	Specialistsjuksköterskeex, operationssjukvård
	Specialistsjuksköterskeex, psykiatrisk vård
	Specialistsjuksköterskeex, vård av äldre
Optikerex.	Optikerexamen
Receptariex.	Receptarieexamen / motsv
Sjukgymnastex. / Fysioterapeutex.	Fysioterapeutexamen / motsv
Logopedex.	Logopedexamen / motsv
Audionomex.	Audionomexamen / motsv
Dietistex.	Dietistexamen
Socionomex.	Socionomexamen / motsv
Social omsorgsex.	Social omsorgsexamen / motsv, socialped behandl
	Social omsorgsexamen / motsv, äldre / handikapp / utv.st
Tandhygienistex.	Tandhygienistexamen / motsv
Tandläkarex.	Tandläkarexamen / motsv
Tandteknikerex.	Tandteknikerexamen
Veterinärex.	Veterinärexamen / motsv
Psykologex.	Psykologexamen / motsv
Psykioterapeutex.	Psykioterapeutexamen / motsv
Juristex.	Juristexamen / motsv
Mag. ex. beteendevet	Magisterexamen, Pedagogik
	Magisterexamen, Specialpedagogik
	Magisterexamen, Psykologi
	Magisterexamen, Sociologi
	Magisterexamen, Socialt arbete
	Magisterexamen, Kognitionsvetenskap
	Magisterexamen, Övrigt inom beteendevetenskap
Mag. ex. ekonom	Magisterexamen, Företagsekonomi
	Magisterexamen, Nationalekonomi
	Magisterexamen, Finansiell ekonomi
	Magisterexamen, Entreprenörskap och innovationsteknik
	Magisterexamen, Service management
	Magisterexamen, Övrigt inom ekonomi, handel och administration
Mag. ex. hist. / filo. / teol.	Magisterexamen, Religionsvetenskap och teologi
	Magisterexamen, Arkivvetenskap
	Magisterexamen, Arkeologi
	Magisterexamen, Historia
	Magisterexamen, Litteraturvetenskap
	Magisterexamen, Övrigt inom hist / filo och teol
Mag. ex. jour. / komm. / info.	Magisterexamen, Biblioteks - o informationsvetensk.
	Magisterexamen, Journalistik
	Magisterexamen, Medie - och kommunikationsvetenskap
	Magisterexamen, Övrigt inom journalistik, kommunikation och information
Mag. ex. samhällsvet.	Magisterexamen, Ledarskap, organisation och styrning
	Magisterexamen, Juridik och rättsvetenskap
	Magisterexamen, Statsvetenskap / -kunskap
	Magisterexamen, Freds - och utvecklingsstudier
	Magisterexamen, Handelsrätt
	Magisterexamen, Länderkunskap / länderstudier
	Magisterexamen, Affärsrätt
	Magisterex, Ekonomisk historia

Examensgrupp	Examen
	Magisterexamen, Turism - och fritidsvetenskap
	Magisterexamen, Mänskliga rättigheter
	Magisterexamen, Statistik
	Magisterexamen, Kultur - , samhälls - , och ekonomisk geografi
	Magisterexamen, Övrigt inom samhällsvetenskap
Mag. ex. språk	Magisterexamen, språkvetenskapliga ämnen
Mag. ex. naturvet	Magisterexamen, Biologi
	Magisterexamen, Molekylärbiologi
	Magisterexamen, Miljövetenskap
	Magisterexamen, Kemi
	Magisterexamen, Matematik
	Magisterexamen, Miljövard, miljö- och hälsoskydd
	Magisterexamen, Farmaci
	Magisterexamen, Fysik
	Magisterexamen, Geovetenskap
	Magisterexamen, Övrigt inom naturvetenskap
Mag. ex. ADB	Magisterexamen, Informatik/ data - och systemvetenskap
	Magisterexamen, Medieteknik
Mag. ex. teknik	Magisterexamen, Industriell ekonomi, organisation och ledning
	Magisterexamen, Maskinteknik
	Magisterexamen, Fysisk planering
	Magisterexamen, Elektroteknik
	Magisterexamen, Datateknik
	Magisterexamen, Samhällsbyggnadsteknik
	Magisterexamen, Energiteknik
	Magisterexamen, Fysisk planering
	Magisterexamen, Kemiteknik
	Magisterexamen, Informationsteknik
	Magisterexamen, Maskinteknik
	Magisterexamen, Övrigt inom teknik
Mag. ex. vård / medicin	Magisterexamen, Vårdvetenskap och omvårdnad
	Magisterexamen, Medicin / Biomedicin
	Magisterexamen, Folk - och hälsovetenskap
	Magisterexamen, Medicinska tekniker
	Magisterexamen, Fysioterapi / sjukgymnastik
	Magisterexamen, Arbetsterapi
	Magisterexamen, Rehabiliteringsvetenskap
	Magisterexamen (bredd) - vård och omsorg
	Magisterexamen, Övrigt inom vård / medicin
Mag. ex. vård / medicin	Magisterexamen, Vårdvetenskap och omvårdnad
	Magisterexamen, Medicin / Biomedicin
	Magisterexamen, Folk - och hälsovetenskap
	Magisterexamen, Medicinska tekniker
	Magisterexamen, Fysioterapi / sjukgymnastik
	Magisterexamen, Arbetsterapi
	Magisterexamen, Rehabiliteringsvetenskap
	Magisterexamen (bredd) - vård och omsorg
	Magisterexamen, Övrigt inom vård / medicin

Examensgrupp	Examen
Kand. ex. beteendevet.	Kandidatexamen, Sociologi
	Kandidatexamen, Psykologi
	Kandidatexamen, Pedagogik
	Kandidatexamen, Socialpsykologi
	Kandidatexamen, Socialt arbete
	Kandidatexamen, Socialantropologi
	Kandidatexamen, Kriminologi
	Kandidatexamen, Idrotts - och friskvårdspedagogik
	Kandidatexamen, Övrigt inom beteendevetenskap
Kand. ex. ekonom	Kandidatexamen, Företagsekonomi
	Kandidatexamen, Nationalekonomi
	Kandidatexamen, Entreprenörskap och innovationsteknik
	Kandidatexamen, Service management
Kand. ex. hist. / filo. / teol.	Kandidatexamen, Konstvetenskap
	Kandidatexamen, Religionsvetenskap och teologi
	Kandidatexamen, Historia
	Kandidatexamen, Litteraturvetenskap
	Kandidatexamen, Arkeologi
	Kandidatexamen, Kulturvetenskap
	Kandidatexamen, Film och teatervetenskap
	Kandidatexamen, Filosofi
Kandidatexamen, Övrigt inom hist / filo / teol	
Kand. ex. samhällsvet.	Kandidatexamen, Statsvetenskap
	Kandidatexamen, Personaladministration och arbetsliv
	Kandidatexamen, Turism - och fritidsvetenskap
	Kandidatexamen, Freds - och utvecklingsstudier
	Kandidatexamen, Juridik och rättsvetenskap
	Kandidatexamen, Länderkunskap / länderstudier
	Kandidatexamen, Kultur - , samhälls - , och ekonomisk geografi
	Kandidatexamen, Idrott / idrottsvetenskap
	Kandidatexamen, Mänskliga rättigheter
	Kandidatexamen, Genusvetenskap
	Kandidatexamen, Statistik
	Kandidatexamen, Måltids - och hushållskunskap
	Kandidatexamen, Kognitionsvetenskap
	Kandidatexamen, Handelsrätt
	Kandidatexamen, Ekonomisk historia
	Kandidatexamen, Rättsvetenskap
	Kandidatexamen, Ledarskap, organisation och styrning
	Kandidatexamen, Freds - och konfliktstudier
	Kandidatexamen, Övrigt inom samhällsvetenskap
	Kand. ex. språk
Kandidatexamen, Retorik	
Kand. ex. naturvet.	Kandidatexamen, Biologi
	Kandidatexamen, Miljövetenskap
	Kandidatexamen, Miljövård och miljöskydd
	Kandidatexamen, Kemi
	Kandidatexamen, Geografi, Geovetenskap och naturgeografi
	Kandidatexamen, Fysik
	Kandidatexamen, Matematik
Magisterexamen, Övrigt inom naturvetenskap	

Examensgrupp	Examen
Kand. ex. ADB	Kandidatexamen Informatik / data - och systemvetenskap Kandidatexamen, Medieteknik
Kand. ex. teknik	Kandidatexamen, Arkitektur Kandidatexamen, Datateknik Kandidatexamen, Fysisk planering Kandidatexamen, Arbetsvetenskap Kandidatexamen, Fastighetsvetenskap Kandidatexamen, Industriell ekonomi, organisation och ledning Kandidatexamen, Maskinteknik Kandidatexamen, Samhällsbyggnadsteknik Kandidatexamen, Byggteknik Kandidatexamen, Elektroteknik Kandidatexamen, Teknik Kandidatexamen, Logistik Kandidatexamen, Sjöfart Kandidatexamen, Textilteknologi Kandidatexamen, Elektronik Kandidatexamen, Övrigt inom teknikområdet
Kand. ex. vård / medicin	Kandidatexamen, Fysioterapi / sjukgymnastik Kandidatexamen, Vårdvetenskap och omvårdnad Kandidatexamen, Folkhälsovetenskap Kandidatexamen, Medicin / Biomedicin Kandidatexamen, Arbetsterapi Kandidatexamen, Kostbehandling Kandidatexamen, Rehabiliteringsvetenskap Kandidatexamen, Social omsorg Kandidatexamen, Fysioterapi / sjukgymnastik Kandidatexamen, Medicinska tekniker Kandidatexamen, Tandteknik och oral hälsa Kandidatexamen, Övrigt inom vård / medicin
Kand. ex. journalistik	Kandidatexamen, Journalistik
Teol. kand.	Teologie kandidatexamen / motsv
Kand. ex. djursjukvård	Kandidatexamen, Djuromvårdnad Kandidatexamen, Veterinärmedicin
Kand. ex. medieprod.	Kandidatexamen, Medieproduktion
Mag. ex. bredd samhällsvet. och ekonomi	Magisterexamen / ämnesbredd, föret.ek / marknadsföring Magisterexamen / ämnesbredd, managementinriktning Magisterexamen / ämnesbredd, övrigt inom samhällsvetenskap o ekonomi
Masterex. ekonomi	Masterexamen, Företagsekonomi Masterexamen, Nationalekonomi Masterexamen, Ledarskap, organisation och styrning Masterexamen, Entreprenörskap och innovationsteknik Masterexamen, Administration och förvaltning Masterexamen, Ekonomisk historia Masterexamen, Övrigt inom ekonomi, handel och administration
Masterex. jour. / komm. / info.	Masterexamen, Medie - och kommunikationsvetenskap Masterexamen, Biblioteks - och informationsvetenskap Masterexamen, Journalistik

Examensgrupp	Examen
Masterex. samhällsvet.	Masterexamen, Statsvetenskap
	Masterexamen, Länderkunskap / länderstudier
	Masterexamen, Freds - och utvecklingsstudier
	Masterexamen, Mänskliga rättigheter
	Masterexamen, Kultur - , samhälls - , och ekonomisk geografi
	Masterexamen, Statistik
	Masterexamen, Juridik och rättsvetenskap
	Masterexamen, Idrott / idrottsvetenskap
	Masterexamen, Turism - och fritidsvetenskap
	Masterexamen, Genusvetenskap
	Masterexamen, Övrig samhällsvetenskap
Masterex. naturvet.	Masterexamen, Miljövetenskap
	Masterexamen, Biologi
	Masterexamen, Kemi
	Masterexamen, Matematik
	Masterexamen, Fysik
	Masterexamen, Geovetenskap och naturgeografi
	Masterexamen, Molekylärbiologi
	Masterexamen, Medicinsk biologi
	Masterexamen, Övrigt inom naturvetenskap
Masterex. ADB	Masterexamen, Datavetenskap och systemvetenskap
	Masterexamen, Informatik
	Masterexamen, Kognitionsvetenskap
	Masterexamen, Övrigt inom ADB
Masterex. teknik	Masterexamen, Elektroteknik
	Masterexamen, Maskinteknik
	Masterexamen, Samhällsbyggnadsteknik
	Masterexamen, Datateknik
	Masterexamen, Industriell ekonomi, organisation och ledning
	Masterexamen, Kemiteknik
	Masterexamen, Bioteknik
	Masterexamen, Teknisk fysik
	Masterexamen, Energiteknik
	Masterexamen, Materialvetenskap och materialteknik
	Masterexamen, Arkitektur
	Masterexamen, Elektronik
	Masterexamen, Teknik
	Masterexamen, Rymdteknik
	Masterexamen, Produktutveckling
	Masterexamen, Fysisk planering
	Masterexamen, Övrigt inom teknik
Masterex. vård / medicin	Masterexamen, Folkhälsovetenskap
	Masterexamen, Medicin / Biomedicin
	Masterexamen, Hälsovetenskap
	Masterexamen, Vårdvetenskap och omvårdnad
	Masterexamen, Övrigt inom vård / medicin
Masterex. beteendevet.	Masterexamen, Sociologi
	Masterexamen, Pedagogik
	Masterexamen, Socialt arbete
	Masterexamen, Psykologi
	Masterexamen, Socialantropologi
	Masterexamen, Övrigt inom beteendevetenskap

Examensgrupp	Examen
Masterex. hist. /filo. /teol.	Masterexamen, Arkeologi
	Masterexamen, Historia
	Masterexamen, Kulturvetenskap
	Masterexamen, Religionsvetenskap och teologi
	Masterexamen, Litteraturvetenskap
	Masterexamen, Övrigt inom hist / filo / teol
Masterex. språk	Masterexamen, språkvetenskapliga ämnen
	Masterexamen, Översättning och tolkning
Konstn. ex design	Konstn högsk.ex konst o design, design / form, 160 p
	Konstnärlig kandidatexamen, Design
	Kandidatexamen, Design
	Magisterexamen, Design
	Konstnärlig masterexamen, Design
	Masterexamen, Design
Konstn. ex. konst	Konstnärlig kandidatexamen, Fri konst
	Konstnärlig masterexamen, Fri konst
	Magisterexamen, Fri konst
	Konstnärlig magisterexamen, Fri konst
	Magisterexamen, Konst
Konstn. ex. musik	Konstn högskoleexamen, Musik
	Konstnärlig kandidatexamen, Musik
	Kandidatexamen, Musik
	Magisterexamen, Musik
	Konstnärlig masterexamen, Musik
Konstn. ex. teater / film / dans	Övrigt inom musik
	Konstnärlig kandidatexamen, Dramatik och scenframställning
	Konstnärlig kandidatexamen, Dans
	Konstnärlig kandidatexamen, Medieproduktion
	Konstnärlig masterexamen, Medieproduktion
Konstn. ex. övrigt	Övrigt inom teater / film / dans
	Kandidatexamen, Övrigt inom konst och media
	Magisterexamen, Övrigt inom konst och media
Examina som inte ingår i redovisningen	Masterexamen, Övrigt inom konst och media
	Civilingenjörsexamen / motsv, civilingenjör o lärare
	Civilingenjörsexamen / motsv, rymdteknik
	Civilingenjörsexamen / motsv, teknisk matematik
	Djursjukvårdarexamen
	Hippologexamen
	Hortonomexamen / motsv
	Högskoleexamen, samtliga inriktningar
	Yrkeshögskoleexamen
	Kandidatexamen – övrigt
	Lärarexamen, grundskolans senare år / gymnasieskolan
	Lärarexamen, grundskolans tidigare och senare år
	Lärarexamen, övriga kombinationer av verksamheter
	Magisterexamen (bredd) – humaniora och teologi
	Magisterexamen (bredd) – medicin och odontologi
	Magisterexamen (bredd) – naturvetenskap
	Magisterexamen (bredd) – teknik
	Organistexamen / motsv
	Ortopedingenjörsexamen / motsv
	Sjukhusfysikerexamen
Skogsteknikerexamen / motsv	
Trädgårdsingenjörsexamen / motsv	

Bilaga 2

Antal med olika status i uppföljningen 2013 för examinerade läsåret 2011/12. Uppgiften redovisas inte för examensgrupper med färre än 20 examinerade personer. Där antalet understiger 3 personer redovisas inte uppgiften på grund av rójanderisken.

Examen	Studerande (1)	Ej i pop. (6)	Etabelle- rade (2)	Osäker ställ- ning (3)	Svag ställ- ning (4)	Utanför arbets- marknaden (5)	Totalt	Nämnamn (2)-(5)	Andel etabelle- rade
Arkitektex.	4	16	136	22	14	6	198	178	76
Landskapsarkitektex.			56	5			64	61	92
Landskapsingenjörsex.			23	4			31	27	85
Civ. ing. ex. bygg	19	17	399	12	10	6	463	427	93
Civ. ing. ex. data	35	74	609	21	24	15	778	669	91
Civ. ing. ex. kemi	89	33	265	18	11	11	427	305	87
Civ. ing. ex. maskin	34	94	751	19	23	20	941	813	92
Civ. ing. teknisk fysik	93	30	223	12	9	8	375	252	88
Högsk. ing. ex. bygg	35	9	539	28	19	9	639	595	91
Högsk. ing. ex. data	35	17	323	23	21	9	428	376	86
Högsk. ing. ex. kemi	10		29				44	29	100
Högsk. ing. ex. maskin	40	36	508	30	39	24	677	601	85
Högsk. ing. ex. övriga	22	16	226	31	46	47	388	350	65
Agronomex.		4	37	6	5		55	48	77
Lantmästarex.			28	8			38	36	78
Jägmästarex.	4	3	64	4			79	68	94
Skogsmästarex.			29				31	29	100
Lärarex., tidigare år	63	23	3 182	389	262	32	3 951	3 865	82
Lärarex., senare år	62	33	1 691	232	121	19	2 158	2 063	82
Yrkeslärarex.	6		243	23	8		280	274	89
Folkhögskolelärarex.			12	4	7		26	23	52
Specialpedagogex.	6		322	15	6		350	343	94
Studie- / yrkesvägl. ex.	11		154	16	13		196	183	84
Apotekarex.	19	4	170	10	5	4	212	189	90
Arbetsterapeutex.	13	4	265	56	37	5	380	363	73
Biomedicinsk analytikerex.	24	3	216	16	12	5	276	249	87
Läkarex.	71	17	921	23	18	3	1 053	965	95
Röntgensjuksk. ex.	4		166	6	8	3	187	183	91
Sjuksköterskeex.	192	61	3 135	228	238	45	3 899	3 646	86
Specialistsjuksk. ex.	22	20	2 091	83	67	11	2 294	2 252	93
Optikerex.	4	3	50		3		62	53	94
Receptarieex.	8	8	109	9	16		150	134	81
Sjukg. ex. / Fysiot. ex.	47	7	198	43	22		317	263	75
Logopedex.	7		100	11	3		124	114	88
Audionomex.			41	3			48	44	93
Dietistex.	13	7	47	12	11		90	70	67
Socionomex.	89	24	1 938	208	128	24	2 411	2 298	84
Social omsorgsex.			24	4	3		32	31	77
Tandhygienistex.	12	4	145	20	24		206	189	77
Tandläkarex.	4	9	182	5	4	3	207	194	94
Tandteknikerex.	7		24	6	12	5	55	47	51
Veterinärex.	6		59	10	3		81	72	82

Examen	Stude- rande (1)	Eji pop. (6)	Eta- ble- rade (2)	Osäker ställ- ning (3)	Svag ställ- ning (4)	Utanför arbets- marknaden (5)	Totalt	Nämnare (2)-(5)	Andel etable- rade
Psykologex.	16	9	406	45	19	6	501	476	85
Psykoterapeutex.	9		250	11	6	3	280	270	93
Mag. ex. beteendevet.	43	45	270	20	18	8	404	316	85
Mag. ex. ekonom	67	734	1 207	95	107	70	2 280	1 479	82
Mag. ex. hist/filo/teol.	56	45	85	23	40	12	261	160	53
Mag. ex. jour/kom/info	14	11	83	24	17	4	153	128	65
Mag. ex. samhällsvet.	44	415	388	44	42	16	949	490	79
Mag. ex. språk	18	69	43	18	25	6	179	92	47
Mag. ex. naturvet.	99	140	197	29	41	18	524	285	69
Mag. ex. ADB	13	138	109	9	13	8	290	139	78
Mag. ex. teknik	24	314	142	11	21	10	522	184	77
Mag. ex. vård/medicin	90	93	313	30	14	8	548	365	86
Kand. ex. beteendev.	240	65	1 249	188	161	39	1 942	1 637	76
Kand. ex. ekonom	404	287	1 559	161	165	97	2 673	1 982	79
Kand. ex. hist/filo/teol.	305	49	264	82	122	36	858	504	52
Kand. ex. komm/info	78	19	413	96	74	23	703	606	68
Kand. ex. samhällsvet	498	113	998	137	179	70	1 995	1 384	72
Kand. ex. språk	116	43	137	37	54	26	413	254	54
Kand. ex. naturvet	170	46	215	45	37	13	526	310	69
Kand. ex. ADB	76	79	495	59	62	25	796	641	77
Kand. ex. teknik	218	96	361	60	58	21	814	500	72
Kand. ex. vård/medicin	143	42	762	70	64	12	1 093	908	84
Kand. ex. journalistik	32	4	114	57	21	5	233	197	58
Juristex.	36	33	1 171	91	38	24	1 393	1 324	88
Teol. kandex.	3		20	7			34	27	74
Kand. ex. djursjukvård	3		31				37	31	100
Kand. ex. medieprod	13	10	61	30	25		140	116	53
Mag. ex. bredd samh./ek.	4	48	32	5	4		95	41	78
Master ekonom	54	504	273	38	59	20	948	390	70
Master jour/komm/info	4	42	60	7	10		125	77	78
Master samhällsvet	49	307	184	42	42	13	637	281	65
Master naturvet	222	424	135	40	65	20	906	260	52
Master ADB	53	226	119	11	15	7	431	152	78
Master teknik	254	1 309	375	46	62	20	2 066	503	75
Master vård/medicin	75	125	62	8	23	11	304	104	60
Master beteendevet	36	63	65	6	14	3	187	88	74
Master hist/filo/teol	36	55	55	22	20	7	195	104	53
Master språk	20	27	12	11	7		79	30	40
Konstn. ex. design	54	54	102	45	34	6	295	187	55
Konstn. ex. konst	26	28	12	18	39	4	127	73	16
Konstn. ex. musik	37	50	37	31	39		196	107	35
Konstn. ex. teater/ film/dans	3	11	13	23	11		62	47	28
Konstn. ex. övrigt	30	28	49	55	32	6	200	142	35
Speciallärarex.			179	3			184	182	98
Civilekonomex.	26	26	558	40	35	13	698	646	86
Officersex.	3		71				74	71	100
Total	4 935	6 817	33 466	3 610	3 196	1 027	53 051	41 299	81

Bilaga 3

Andel (procent) av examinerade läsår 2007/08, 2009/10, 2011/12 som var etablerade på arbetsmarknaden 2013 yrkesexamina fördelat på kön. Endast examina där minst 20 individer tagit ut en examen 2011/12 redovisas.

Examen	Examinerade 2007/08		Examinerade 2009/10		Examinerade 2010/11	
	Kvinnor	Män	Kvinnor	Män	Kvinnor	Män
Agronomex.	80	100	85	92	72	85
Apotekarex.	82	90	87	85	90	90
Arbetsterapeutex.	73	93	76	83	72	84
Arkitektex.	78	80	80	78	72	83
Audionom	83	60	75	50	86	100
Biomedicinsk analytikerex.	75	90	82	93	87	85
Civ. ing. ex. bygg	93	98	94	95	93	94
Civ. ing. ex. data	88	95	92	91	88	92
Civ. ing. ex. kemi	83	91	81	83	88	85
Civ. ing. ex. maskin	91	92	89	93	93	92
Civ. ing. ex. teknisk fysik	89	89	86	95	94	88
Civilekonomex.			100	89	87	85
Dietistex.	75	81	71	57	67	
Djursjukvårdarex.	68		76			
Folkhögskolelärarex.	62	100	75	67	38	67
Hippologex.	64		45	100		
Högsk. ing. ex. bygg	91	96	94	94	89	91
Högsk. ing. ex. data	73	88	81	90	84	86
Högsk. ing. ex. kemi	84	86	83	71	95	82
Högsk. ing. ex. maskin	88	85	86	86	87	84
Högsk. ing. ex. övriga	85	76	83	73	75	59
Juristex.	89	95	85	92	89	88
Jägmästarex.	93	90	90	96	94	87
Landskapsarkitektex.	96	90	91	86	87	100
Landskapsingenjör	81	67	72	100	81	100
Lantmästarex.	75	86	85	84	73	77
Logopedex.	82	83	86	80	85	100
Läkarex.	95	99	91	96	95	96
Lärarex., senare år	82	89	80	87	81	84
Lärarex., tidigare år	81	92	79	93	82	90
Officersex.			85	99	100	100
Optikerex.	80	91	86	100	90	100
Psykologex.	86	93	89	81	85	86
Psykoterapeutex.	91	80	94	100	92	95
Receptarieex.	86	86	88	88	81	89
Sjukgymnastex. / Fysioterapeutex.	69	75	71	85	76	74
Sjukhusfysikerex.	80	91				
Sjuksköterskeex.	85	97	81	90	85	92
Skogsmästarex.	100	95			100	96
Social omsorgsex.	83	86	86	82	71	100
Socionomex.	81	76	80	88	84	84
Specialistsjuksköterskeex.	94	82	92	99	92	98
Speciallärarex.			97	100	98	100

Examen	Examinerade 2007/08		Examinerade 2009/10		Examinerade 2010/11	
	Kvinnor	Män	Kvinnor	Män	Kvinnor	Män
Specialpedagogex.	94	88	94	96	93	100
Studie - /yrkesvägledareex.	79	100	85	96	82	95
Tandhygienistex.	77	94	72	86	75	100
Tandläkarex.	87	100	89	97	94	93
Tandteknikerex.	58	100	78	27	46	75
Trädgårdsingenjörsex.			50	100		
Veterinärex.	85	96	84	87	79	91
Yrkeslärarex.	87	92	87	95	87	91
Röntgensjuksköterskeex.		93	89	97	89	95

Bilaga 4

Andel (procent) etablerade 2013 för examinerade läsåret 2011/12, per lärosäte och examensgrupp

Examensgrupp	HiG	HJ	HKr	HS	HV	KaU	KF	KI	KKH	KMH	KTH	LIN	BDH	BTH	CTH	ESH	FH	GIH	GU	HB	HDa	HG	HH						
Agonomex.																													
Apotekarex.																									89				
Arbets terapeutex.	74						78																		76				
Arkitektex.											84				68														
Audionomex.																													
Biomedicinsk analytikerex.							93																		80				
Civ. ing. ex. bygg										98					96														
Civ. ing. ex. data										89					92														
Civ. ing. ex. kemi										87					83														
Civ. ing. ex. maskin										90					94														
Civ. ing. ex. teknisk fysik										88					95														
Civilekonomex.	92											88													95	83			
Dietistex.																										57			
Folkhögskolelärare																													
Högsk ing. ex. bygg	92							90			94	87			90														
Högsk ing. ex. data								84			86				90											86			
Högsk ing. ex. kemi																													
Högsk ing. ex. maskin	90							88			90	78			79											87			
Högsk ing. ex. övriga								94	92		79	46			37											77			
Juristex.																										88			
Jägmästarex.																													
Kand ex djursjukvård																													
Kand. ex. ADB						71	68	68				80		69												90	77		
Kand. ex. beteendevet.	72					78	80	78	69			86		67												77	71		
Kand. ex. ekonom	79	68				86	94	87	79			83														77	74	75	74
Kand. ex. hist. /filo - /teol.																										46	38		
Kand. ex. journalistik												50														65			
Kand. ex. komm. / info.						66		68				83														61	67	60	
Kand. ex. medieprod.																											56	29	
Kand. ex. naturvet.												57														66			
Kand. ex. samhällsvet.						71	71	77				72														71	84		

Examensgrupp	HIG	HJ	HKr	HS	HV	KaU	KF	KI	KKH	KMH	KTH	LIN	BDH	BTH	CTH	ESH	FH	GIH	GU	HB	HDa	HG	HH		
Master hist./filo./teol.																								68	
Master jour./komm./info.																									60
Master naturvet.																									66
Master samhällsvet.																									
Master språk																									
Master teknik											80		63		81										
Master vård/medicin								67																	
Officersex.																									100
Optikerex.								89			93														81
Psykologex.																76									97
Psykioterapeutex.																									82
Receptarieex.																									
Röntgensjuköterskeex.								98																	86
Sjukgymn. ex./Fysioterap. ex.								80																	74
Sjuksköterskeex.	82	85	87	82	82	89	80	80			91		87		85					81	85	91		90	
Skogsmästare																									
Social omsorgsex.																									
Socionomex.	80	91	81			89					90					82									85
Specialistsjuksk. ex.	93	92	96	75	92	93	92				95									87	97				99
Speciallärareex.			100			100					97									100					100
Specialpedagogex.			98								89														96
Studie - /yrkesvägledare																									
Tandhygienistex.			66	80		82	84																		76
Tandläkarex.											91														90
Tandteknikerex.																									
Teol. kandidatex.																									
Veterinärex.																									
Yrkeslärarex.											98														96
Total	77	82	82	76	83	82	52	90	9	50	86	82	58	76	83	83	97	82	78	81	81	82	50	80	

Bilaga 4 (forts)

Andel (procent) etablerade 2013 för examinerade läsåret 2011/12, per lärosäte och examensgrupp

Examensgrupp	HHS	LiU	LTU	LU	MaH	MdH	MiU	RKH	SDH	SH	SHH	SLU	SU	Umu	UU	ÖU	Tot
Agronomex.												76					76
Apotekarex.														90			90
Arbeterapeutex.	80	82	59										55			75	73
Arkitektex.			71														76
Audionom																87	89
Biomedicinsk analytikerex.					84									81	93		87
Civ. ing. ex. bygg		88	91												93		93
Civ. ing. ex. data	92	89	88											94	100		91
Civ. ing. ex. kemi	98	65	65												100		87
Civ. ing. ex. maskin	94	96	89														92
Civ. ing. ex. teknisk fysik	93	75	75												94		88
Civilekonomex.	96	81	81									85	82			81	86
Dietistex.														70	75		67
Folkhögskolelärare		46															48
Högsk ing. ex. bygg	88	90	89	67										94	98		91
Högsk ing. ex. data														90			86
Högsk ing. ex. kemi																	91
Högsk ing. ex. maskin	98														79	92	85
Högsk ing. ex. övriga																	65
Juristex.			87										89	87	89	92	88
Jägmästarex.												89					89
Kand ex djursjukvård												91					91
Kand. ex. ADB	78	92	85							67			84	59	83		77
Kand. ex. beteendevet.	75	81	70	83	72					76			78	67	87	78	76
Kand. ex. ekonom	77	85	76	74	74	77	80			79			81	70	81	88	79
Kand. ex. hist. / filo - / teol.			48							44			40	55	66		52
Kand. ex. journalistik							47			59			64				58
Kand. ex. komm. / info.			76		75	72							72	53		70	68
Kand. ex. medieprod.	67																52
Kand. ex. naturvet.	81	67										63	68	73			69
Kand. ex. samhällsvet.	82	66	76	60		57				64			73	70	72	80	72
Kand. ex. språk										52			51		54		54

Examensgrupp	HHS	LiU	LTU	LU	MaH	MdH	MiU	RKH	SDH	SH	SHH	SLU	SU	UmU	UU	ÖU	Tot
Optikerex.																	91
Psykologex.	94			92									79	86	77	92	85
Psykoterapeutex.				100									96	94			93
Receptarieex.														71	78		81
Röntgensjuksköterskeex.																93	91
Sjukgymn. ex./Fysioterap. ex.			71	79										67	76		75
Sjuksköterskeex.	90	85	90	85	87	77	86			90				80	84	97	86
Skogsmästare											97						97
Socialomsorg																	75
Socionomex.	85		80	85		83							84	78	86	85	84
Specialistjuksk. ex.	96	90	88	95	95	97	98			96				92	94	96	93
Speciallärareex.														96			98
Specialpedagogex.					93									94	95		94
Studie - /yrkesvägledare					82									83	88		84
Tandhygienistex.																	76
Tandläkarex.					98									100			94
Tandteknikerex.																	51
Teol. Kandidatex.																	69
Veterinär.ex.												81					81
Yrkeslärarex.					88									91			89
Total	80	86	79	78	80	84	75	90	28	75	94	80	81	79	83	84	
Tandteknikerex.																	51
Teol. Kandidatex.																	69
Veterinär.ex.												81					81
Yrkeslärarex.					88									91			89
Total	80	86	79	78	80	84	75	90	28	75	94	80	81	79	83	84	

Bilaga 5

Andel (procent) etablerade 2013 för examinerade läsåret 2011/12, per lärosäte och examensgrupperna civilingenjörsexamen, högskoleingenjörsexamen, konstnärlig examen samt lärarexamen.

Lärosäte	Civiling ex	Högskoleing ex	Konstnärlig ex	Lärarex	Total
BDH			58		58
CTH	92	72			84
GIH				94	94
GU			34	80	67
HB		82		80	80
HDa				87	87
HH		80		84	82
HiG		88		79	81
HJ		90		81	85
HKr				76	76
HS		96		76	79
HV		93		85	87
KaU		87		80	82
KF			41		50
KKH			9		9
KMH			40		50
KTH	90	88			90
LIN		67		82	78
LiU	94	92	51	80	88
LTU	91	82		72	81
LU	86	88	25		80
MaH		75	59	84	82
MdH	93	88		81	84
MiU		88	50	77	76
SDH			28		28
SH				91	91
SU				87	86
UmU	90	89	38	77	79
UU	96	92		86	90
ÖU		92		84	85
Total	91	83	38	82	

Bilaga 6

Andel (procent) etablerade 2013 för examinerade läsåret 2011/12, per lärosäte och för examensgrupperna civilingenjörsexamen, högskoleingenjörsexamen, konstnärlig examen, lärarexamen samt barnmorskor separat skilda från specialistsjuksköterskor.

Examensgrupp	BTH	CTH	GU	HB	HDa	HH	HHS	HiG	HJ	HKr	HS	HV
Kand. ex. företagsekonomi			79	74	77	74	78	79	71	86	94	88
Kand. ex. nationalekonomi			62				76					
Kand. ex. övrig ekonomi.												
Mag. ex. företagsekonomi	80		88				82			59		
Mag. ex. nationalekonomi							76					
Masterex. företagsekonomi			73				79					
Masterex. nationalekonomi			76				91					
Masterex. övrig ekonomi.			70									
Specialistsjuksk. ex. (enbart)			88	98	97	99		93	92	96		92
Barnmorskeex.			82		88							
Civ. ing. ex. datateknik		92										
Civ. ing. ex. elektroteknik		93										
Civ. ing. ex. energiteknik												
Civ. ing. ex. industriell ekon.		94										
Civ. ing. ex. farkostteknik												
Civ. ing. ex. maskinteknik		95										

	KaU	KI	KTH	LIN	LiU	LTU	LU	MaH	MdH	MiU	RKH	SH
Kand. ex. företagsekonomi	79			83	82	78	74		78	79		78
Kand. ex. nationalekonomi							74					
Kand. ex. övrig ekonomi.												
Mag. ex. företagsekonomi	74			77	93		81		85	76		96
Mag. ex. nationalekonomi							66					
Masterex. företagsekonomi												
Masterex. nationalekonomi												
Masterex. övrig ekonomi.												
Specialistsjuksk. ex. (enbart)	93	94		96	96	90	88	95	95	97	98	
Barnmorskeex.		85					86					
Civ. ing. ex. datateknik			89		92	87	90					
Civ. ing. ex. elektroteknik			89				83					
Civ. ing. ex. energiteknik												
Civ. ing. ex. industriell ekon.			87		93	93	95					
Civ. ing. ex. farkostteknik			90									
Civ. ing. ex. maskinteknik			91		96	100	89					

	SHH	SU	UmU	UU	ÖU	Totalt
Kand. ex. företagsekonomi		81	71	84	87	79
Kand. ex. nationalekonomi		81		64		72
Kand. ex. övrig ekonomi.						77
Mag. ex. företagsekonomi		84	73	91	83	83
Mag. ex. nationalekonomi						73
Masterex. företagsekonomi				74		70
Masterex. nationalekonomi						69
Masterex. övrig ekonomi.						70
Specialistsjuksk. ex. (enbart)	96		92	93	96	94
Barnmorskeex.						87
Civ. ing. ex. datateknik			92			91
Civ. ing. ex. elektroteknik						89
Civ. ing. ex. energiteknik				100		100
Civ. ing. ex. industriell ekon.						92
Civ. ing. ex. farkostteknik						90
Civ. ing. ex. maskinteknik						94

Universitetskanslersämbetet (UKÄ) ska bidra till att stärka den svenska högskolan och Sverige som kunskapssamhälle. Vi granskar kvaliteten på högskoleutbildningarna, vi analyserar och följer upp utvecklingen inom högskolan och vi bevakar studenternas rättssäkerhet.

www.uka.se

