

Rapport 2012:23 R

Kontaktiviteter

Högskolornas verksamheter för
utbildningarnas arbetslivsanknytning



Rapport 2012:23 R

Kontaktiviteter

Högskolornas verksamheter för
utbildningarnas arbetslivsanknytning

Högskoleverket • Luntmakargatan 13 • Box 7851, 103 99 Stockholm
tfn 08-563 085 00 • fax 08-563 085 50 • e-post hsv@hsv.se • www.hsv.se

Kontaktiviteter. Högskolornas verksamheter för utbildningarnas arbetslivsanknytning

Utgiven av Högskoleverket 2012

Högskoleverkets rapportserie 2012:23 R

ISSN 1653-0632

Innehåll: Högskoleverket, analysavdelningen, **Thomas Furusten** (projektledare),

Keili Saluveer, Max Kesselberg

Omslagsbild: Ingram Publishing

Formgivning: Högskoleverkets informationsavdelning

Innehåll

Sammanfattning	5
Inledning	6
Uppdraget	6
Definitioner och avgränsningar	6
Uppgiftsinsamling	11
Rapportens disposition	11
Tidigare publicerad information om arbetsmarknads- anknytning i högskoleutbildning	12
Arbetsmarknads- och avnämarperspektivet	12
Studentperspektivet	14
Det internationella perspektivet	17
Det samhällsliga perspektivet	18
Verksamheter för att anknyta utbildningarna till arbetsmarknaden	22
Omvärldsbevakning och analys	22
Karriärvägledning	24
Representanter från arbetslivet	25
Arbetslivskopplad verksamhet	27
Informationsutbyte	34
Lärosätenas samverkansuppgift	39
Organiseringen av samverkansuppgiften	39
Uppföljning och utveckling	43
Verksamheter för karriäruppföljning	43
Verksamheter för uppföljning av mål och insatser	45
Sammanfattande beskrivning	46
Utvecklingen av arbetsmarknadsanknytning i högskoleutbildning	46
Olikheter mellan lärosäten	47
Utvecklingsområden	49
Bilaga: enkät till lärosäten	52

Sammanfattning

Denna rapport är en kartläggning av lärosätenas arbete med arbetsmarknadsanknytning av utbildningar på grundnivå och avancerad nivå, som Högskoleverket genomfört på uppdrag av regeringen.

Kartläggningen visar att lärosätenas arbete för att säkerställa arbetslivsanknytningen av utbildningarna har byggts ut och utvecklats under de senaste åren. Det har vuxit fram en ökad bredd och helhetssyn på arbetsmarknadsanknytning, och en större anpassning till ökade krav och förväntningar. Samtidigt varierar arbetslivskontakten med de olika utbildningsområdenas karaktär. De arbetslivsanknutna verksamheterna är mest påtagliga inom utbildningar inriktade mot yrkesexamen, även om de i ökande utsträckning även omfattar utbildningar som leder till en generell examen. De är också vanligare för utbildningar som är organiserade i program och mindre vanliga för utbildningar som består av fristående kurser.

Kartläggningen visar alltså på stor aktivitet inom området, men arbetslivskontakten är ändå möjlig att utveckla på en del områden. Högskoleverket väljer att beskriva dessa som utvecklingsområden snarare än som brister.

I kartläggningen har Högskoleverket sökt det konkreta innehållet i åtgärderna för arbetsmarknadsanknytning, men detta är generellt sett otydligt liksom de direkta effekterna. Det som saknas är tydlighet i termer av vad man vill uppnå. Tydliggöranden bör även ske när det gäller det formella ansvaret för de åtgärder som genomförs. På många av lärosätena är verksamheterna ännu otillräckligt formaliserade. Högskoleverkets uppfattning är att ansvaret antingen är alltför centraliserat eller, i andra änden av skalan, alltför decentraliserat.

Informationen som förmedlas till studenterna ser olika ut på olika lärosäten. Vissa har kommit mycket långt med utförliga webbplatser och aktiv verksamhet på sina karriärcentrum, andra informerar i mer svepande ordalag om arbetsmarknaden.

Uppföljning av tidigare studenters erfarenheter och synpunkter, och av resultaten av arbetsmarknadskontakterna, är ytterligare områden som kan och bör utvecklas. För detta uppföljnings- och utvecklingsarbete saknas alltså jämt mätbara indikatorer och mål för samverkan med arbetslivet. Det som saknas är emellertid inte i första hand uppgifter som beskriver kvantiteten i verksamheterna, eftersom sådana uppgifter om exempelvis antalet kontakter eller personalresurser egentligen inte säger mycket om innehållet. Det som behöver beskrivas är snarare kvaliteten i verksamheterna – vilket arbete som bedrivs och vad det är som faktiskt uppnås.

Inledning

Uppdraget

Denna rapport är ett svar på ett regeringsuppdrag till Högskoleverket. Uppdraget i regleringsbrevet (U2011/7204/UH) har följande lydelse.

”För att förbereda de studerande för det framtida arbetslivet bör universitet och högskolor på ett systematiskt sätt arbeta med utbildningars anknytning till arbetsmarknaden. Arbetsmarknadsanknytningens omfattning och former kan och bör variera beroende på utbildningarnas inriktning. Högskoleverket ska kartlägga hur universitet och högskolor arbetar med att anknyta utbildningar på grundnivå och avancerad nivå till arbetsmarknaden. I uppdraget ingår det att kartlägga hur vanligt förekommande arbetsmarknadsanknytningen är och vilka olika former som lärosätena använder sig av för att knyta utbildningarna till arbetsmarknaden. Ett jämställdhetsperspektiv bör beaktas i kartläggningen. Vidare ska kartläggningen innehålla en sammanställning över annan tillgänglig information om arbetsmarknadsanknytning i högskoleutbildning. Uppdraget ska redovisas till Regeringskansliet (Utbildningsdepartementet) senast den 1 december 2012.”

Definitioner och avgränsningar

Den högre utbildningens syften och mål

En viktig utgångspunkt för Högskoleverkets kartläggning av arbetsmarknadsanknytningen i den högre utbildningen är utbildningens syften och mål, samt vad som ingår i uppdraget för högskolor och universitet.

Kärnan i den högre utbildningen är den vetenskapliga anknytningen. Enligt högskolelagen ska högskoleutbildningar vila på vetenskaplig eller konstnärlig grund samt på beprövad erfarenhet. Dessutom har svenska lärosäten genom lagen ett samverkansuppdrag. En del av det uppdraget handlar om lärosätenas dialog med det omgivande samhället kring utbildningens innehåll och dimensionering, samt studenternas omvärldskontakter i utbildningen.

Lärosätenas skyldigheter enligt högskolelagen vad avser kontakter med arbetslivet, är följande:

I högskolornas uppgift ska ingå att samverka med det omgivande samhället och informera om sin verksamhet samt verka för att forskningsresultat tillkomna vid högskolan kommer till nytta. (1992:1434, 1 kap. 2 §)

Utbildning på grundnivå ska utveckla studenternas beredskap att möta förändringar i arbetslivet. (1992:1434, 1 kap. 8 §)

Utbildning på avancerad nivå ska innebära fördjupning av kunskaper, färdigheter och förmågor i förhållande till utbildning på grundnivå och ge för-

utsättningar för yrkesverksamhet som ställer stora krav på självständighet eller för forsknings- och utvecklingsarbete. (1992:1434, 1 kap. 9 §)

Dessa formuleringar anger ingen nivå, och de lämnar ett stort handlingsutrymme för lärosätena när det gäller vilka aktiviteter som ska bedrivas och med vilken omfattning det ska göras.

Utbildning på högskolenivå är i sin grund huvudsakligen teoretisk, speciellt sådan som inte är inriktad mot ett tydligt yrke. Naturligtvis ska högskoleutbildningar syfta mot arbetsmarknaden, men högskolelagens formulering om beredskap att möta förändringar i arbetslivet innebär att en längre teoretisk utbildning även ska ge studenterna andra kunskaper och färdigheter som är breda och långsiktigt hållbara. Specialiseringar och detaljkunskaper kommer senare i yrkeslivet.

Högskoleverket kommer i den här kartläggningen att beakta angelägenheten av den högre utbildningens bredd, samt att huvuddelen av utbildningarna på universitet och högskolor leder till generella examina snarare än yrkesexamina. För utbildning som direkt ska leda till tydligt definierade branscher finns sedan 2009 den kortare och mindre teoretiska yrkeshögskoleutbildningen. Till skillnad från högskolan syftar yrkeshögskolan explicit till att säkerställa att det finns utbildningar inom branscher där det finns ett uttalat behov av arbetskraft. *Myndigheten för yrkeshögskolan* samlar in och analyserar information om arbetsmarknadens kompetensbehov inom olika branscher och regioner, för att sedan besluta om vilka utbildningar som ska ingå i yrkeshögskolan.¹ Beträffande den högre utbildningen är det universiteten och högskolorna själva som beslutar om utbildningsutbudet, och som ansvarar för att fullgöra sina skyldigheter enligt högskolelagen.

Vad innebär "arbetsmarknadsanknytning"

En utgångspunkt för att fånga vad som avses med arbetsmarknadsanknytning är den breda, och vedertagna, definitionen av termen "employability" som utvecklats inom ramen för Bolognaprocessen:

... the ability to gain meaningful employment, or to become self-employed, to maintain employment, and to be able to move around within the labour market.

Begreppet employability är emellertid problematiskt och har kritiserats för att det fokuserar på anställning och för att det tenderar att koncentrera intresset på studenternas arbete direkt in på examen. Även om definitionen av begreppet (enligt ovan) har utvecklats till att även omfatta entreprenörskap och gälla långsiktig "gångbarhet" på arbetsmarknaden så är begreppet problematiskt

1. För ytterligare information, se www.jhmyndigheten.se.

också av andra anledningar. Flera studier² har argumenterat för att arbetsmarknaden i hög grad efterfrågar generisk kompetens, eller med ett annat begrepp transferable skills, som inte nödvändigtvis förvärvas i utbildningarna. Begreppet transferable skills avser kompetens som är av en allmän relevans för många ämnesområden och som man som student kan ta med sig från ett sammanhang till ett annat. Detta gäller exempelvis beslutsförmåga, analytiskt tänkande, samarbetsförmåga och förmåga att planera och kommunicera. Arbetsmarknadens efterfrågan av dessa kompetenser innebär att det kan ha större betydelse *vilka* studenter ett lärosäte antar till utbildningarna – exempelvis studenter med olika erfarenhet av att utveckla och utnyttja nätverk – för huruvida de är ”anställningsbara” efter utbildningen, än vilka kontakter med arbetsmarknaden de erbjudits under utbildningens gång. Med andra ord riskerar en diskussion om anställningsbarhet att handla om hur aktiva och utåtriktade studenterna är, snarare än vilken hjälp de fått av sitt lärosäte.

För att fokusera på innehållet i utbildningarna har *användbarhet* i vissa sammanhang framhållits som ett bättre begrepp än anställningsbarhet, inte minst från studenthåll via SFS.³ En utbildning kan i olika grad vara användbar för arbetslivet, dels som en första tillträdesbiljett, dels genom att erbjuda kompetens som är långsiktigt gångbar. Ett utbildningsprogram som ger användbarhet på arbetsmarknaden är kopplat både till de aktuella behoven och skapar beredskap hos studenten att möta förändringar.

I Högskoleverkets kontakter med lärosätena inför denna kartläggning har uttryckts en uppfattning om att högskoleutbildningen ska bidra till utveckling ”beyond skills”. Detta synsätt innebär att studenterna ska ges en djupare förståelse för, och en helhetssyn på, sina ämneskunskaper och färdigheter. I begreppet beyond skills ingår att studenten utrustas för att ta ansvar för sin egen kunskapsutveckling, att ha tilltro till den ena förmågan och att aktivt kunna bidra till samhällsutvecklingen.

Högskoleverket har tagit fasta på denna bredare syn på innebörden av arbetsmarknadsanknytning i högskolans utbildningar i föreliggande rapport. Det är viktigt att poängtera att högskoleutbildning också har andra syften än att svara mot arbetsmarknadens krav.

Avgränsning av Högskoleverkets uppdrag

Formuleringen i högskolelagen samt ovanstående begreppsdiskussion inriktar Högskoleverkets uppdrag på att kartlägga vilka åtgärder i utbildningarna som gynnar studenternas bredd på arbetsmarknaden, för att studenternas kunskaper ska svara mot långsiktigt hållbara behov samt för att studenterna ska informeras om arbetsmarknaden och under utbildningen ha kontakt med den.

2. Se exempelvis *Bridges (1993): Transferable Skills – a philosophical perspective*, Studies in Higher Education 18; *Harvey et al. (1993): Graduates' work: organisation change and students' attributes*, Birmingham: Centre for research into Quality; *Knight & York (2002): Employability through the curriculum*, Tertiary Education and Management 8.

3. Arbetsmarknaden, nr 2/12. Se även t.ex. Nyheter och debatt, nr 3 2008, Högskoleverket.

Verkets uppdrag avser en kartläggning. I detta ingår inte att utvärdera de verksamheter för arbetsmarknadsanknytning som bedrivs på de olika lärosätena. Högskoleverket kommer inte heller att rangordna lärosätena efter omfattning eller effektivitet i verksamheterna.

Högskoleverket väljer att utgå från vad lärosätena själva definierar som arbetsmarknadsanknytning för att därefter dra slutsatser utifrån det som görs. Verkets utgångspunkt i denna kartläggning är alltså den verksamhet som bedrivs, snarare än uppfattningar om vad som borde göras. Utifrån den utgångspunkten gör dock Högskoleverket en översyn av verksamheterna och ger en bild av eventuella bristområden.

Avgränsning av examensområden och utbildningar

I det här sammanhanget bör beaktas skillnaden mellan generella examina och yrkesinriktade examina. En generell examen är en icke yrkesbestämd examen som uppnås efter högskoleutbildning med viss inriktning, varav en del inom ett huvudsakligt område. Den är mer allmän hållen än yrkesexamina, det vill säga målen är mindre detaljplanerade. Generella examina har en större bredd på arbetsmarknaden och det är ofta inte givet till vilka områden som studenterna sprids. En yrkesinriktad examen har – till skillnad från generella examina – mål som utgår ifrån färdigheter och förmågor som krävs för att kunna arbeta inom ett yrke. Allmänt har därför yrkesinriktade examina starkare koppling till praktisk verksamhet och arbetsmarknad än generella examina. Yrkesinriktade utbildningar som ger yrkesexamen eller kandidatexamen med viss inriktning svarar per definition mot en arbetsmarknad.

Även om otydligheten är större för utbildningar mot generella examina är det väsentligt att det förekommer kopplingar till och samverkan med arbetsmarknaden även på dessa utbildningar. Högskoleverket väljer att i den här kartläggningen fästa särskild uppmärksamhet på generella examina.

Vidare, i stället för att göra ett urval av utbildningar inför kartläggningen väljer Högskoleverket att angripa området från andra hållet. Det vill säga att kartlägga vilka verksamheter som bedrivs och därefter se vilka typer av utbildningar som omfattas. På detta sätt avgränsas inte bort något av det som faktiskt görs på landets lärosäten, samtidigt som det ändå framgår vilka typer av utbildningar som eventuellt inte omfattas.

Olika perspektiv

Det finns olika synvinklar på behovet av koppling mellan utbildning och arbetsmarknad, och med perspektiven varierar förutsättningar och förväntningar.

Ur *studenternas* perspektiv handlar det om en förväntan om en kvalitativt god utbildning och en såväl kortsiktig förankring som långsiktig etablering på arbetsmarknaden. Studenternas möjligheter att påverka är begränsade. De är ofta hänvisade till de strukturer och verksamheter som tillhandahålls av

lärosätena, samtidigt som de har ett eget ansvar för sin egen etablering på arbetsmarknaden.

Arbetsgivarnas perspektiv utgår till stora delar från att kortsiktigt finna en balans mellan utbud och efterfrågan på personal med rätt kompetens. Det arbetsgivarperspektiv som denna kartläggning kommer att beakta är möjligheterna att kommunicera med lärosätena om hur behoven ser ut, samt möjligheterna att komma i kontakt med studenter i utbildningarna.

I *lärosätesperspektivet* ingår att väga samman studenternas och avnämarnas förväntningar på förankring mellan utbildning och arbetsliv med att samtidigt hantera alla övriga åtaganden och uppgifter.

Det finns också ett vidare perspektiv, som kan benämnas det nationella, statliga eller *samhälleliga perspektivet*. Ur detta perspektiv handlar utbildningarnas koppling till arbetsmarknaden om möjligheterna att tillgodose samhällets behov av arbetskraft, samt den samhällsekonomiska effektiviteten i att studenter efter sin utbildning har möjlighet att snabbt etablera sig på arbetsmarknaden.

Det *internationella* perspektivet innebär jämförelsen mellan Sverige och övriga länder när det gäller hur arbetsmarknadsanknytningen i högre utbildning har utvecklats.

I Högskoleverkets uppdrag står att även ett *jämställdhetsperspektiv* bör beaktas i kartläggningen. Detta kommer att göras i den mån ett sådant perspektiv är tydligt – eventuella skillnader när det gäller hur verksamheter för arbetsmarknadsanknytning kommer kvinnor respektive män tillgodo. Det ska emellertid poängteras att sådana skillnader mellan könen sannolikt huvudsakligen är beroende av att kvinnliga respektive manliga studenter är olika representerade inom olika utbildningsområden, samt i fördelningen över generella program och yrkesexamensprogram.

Högskoleverket företräder inte något av dessa perspektiv i högre grad än något annat. Denna kartläggning kommer att beskriva hur situationen ser ut, i en strävan efter en helhetssyn utan värderingar i ena eller andra riktningen. I kartläggningsarbetet har dock i viss mån lagts en grund för en syn på arbetsmarknadssamverkan som en aspekt av den högre utbildningens effektivitet. Högskoleverket har ett aktuellt uppdrag från regeringen att följa upp samt utveckla mått på effektivitet inom ramen för högskolans uppdrag – som bland annat omfattar att utveckla studenternas beredskap att möta förändringar i arbetslivet. Detta uppdrag kommer att ingå som en av huvuduppgifterna för den nya myndigheten Universitetskanslersämbetet, som den 1 januari 2013 blir den myndighet som övertar bland annat Högskoleverkets gransknings- och tillsynsfunktioner.

Ett ytterligare perspektiv som bör nämnas är frågan om *kvalitet* i högre utbildning, i vilken arbetsmarknadsanknytning kan bedömas ingå som en aspekt. Högskoleverket har för närvarande ingen stark betoning på detta i det nuvarande utvärderingssystemet. Det är enligt regeringens uppfattning viktigt att utbildningarnas användbarhet i arbetslivet bedöms i de kommande

utvärderingarna, men detta bör enligt regeringen vara en fråga för Universitetskanslersämbetet att finna lämpliga former för.⁴

Uppgiftsinsamling

De uppgifter som Högskoleverket använt i arbetet med denna kartläggning är av flera slag. Tidigare genomförda undersökningar av Högskoleverket och andra aktörer och intressenter utgör en viktig bas. För att få den mest aktuella informationen har vi sänt frågeformulär samt uppföljande frågor till varje lärosäte som har statligt huvudmannaskap, samt till stiftelsehögskolorna Chalmers och Jönköpings högskola och till den privata Handelshögskolan i Stockholm. Frågeformuläret finns i sin helhet i rapportens appendix.

För att komplettera bilden har vi dessutom fört diskussioner med och besökt ett antal lärosäten, samt med företrädare för olika intresseorganisationer.⁵

Vi har dessutom tagit del av publicerat material från lärosätenas egna uppföljningar och utvecklingsarbeten, samt den information som återgetts på lärosätenas webbplatser.

Rapportens disposition

Rapportens inledande kapitel presenterar en sammanställning av de senare årens undersökningar och utspel om arbetsmarknadsanknytning i högskoleutbildning.

Därpå följer beskrivningen av vilka olika former för arbetsmarknadsanknytning som lärosätena använder sig av, hur vanligt förekommande dessa olika verksamheter är, samt hur de används på olika typer av lärosäten.

Nästföljande två kapitel beskriver hur lärosätena organiserat och utvecklat sin samverkansuppgift – med fokus på samverkan med arbetslivet, respektive en kort belysning av lärosätenas arbete med uppföljning och utveckling i detta sammanhang.

Rapporten avslutas med en sammanfattande bedömning utifrån Högskoleverkets iakttagelser.

4. Prop. 2012/13, Utgiftsområde 16.

5. De lärosäten vi har diskuterat med är Högskolan i Gävle, Högskolan i Jönköping, Karlstads universitet, Linköpings universitet, Stockholms universitet och Mälardalens högskola. Diskussionerna har emellertid inte gällt enbart dessa lärosätens arbete och situation. De organisationer vi har diskuterat med är Sveriges förenade studentkårer (SFS), Svenskt Näringsliv, samt Högskolor och samhälle i samverkan (HSS).

Tidigare publicerad information om arbetsmarknadsanknytning i högskoleutbildning

I det följande sammanställs de senaste årens studier och undersökningar om kopplingen mellan högre utbildning och arbetsliv. De flesta behandlar arbetsmarknadsanknytningen generellt och gör ingen skillnad mellan generella examina och yrkesexamina. Även om synvinklar och ståndpunkter angående behovet av arbetsmarknadsanknytning i utbildningen varierar hos olika aktörer och intressenter är nästan alla överens om behovet av bättre och mer systematisk samverkan mellan akademi och arbetsliv. Däremot beskrivs sällan hur allvarliga bristerna är eller vilka konsekvenser de har för studenternas studier, och ännu mer ovanligt är konkreta alternativa förslag på hur detta arbete borde bedrivas.

Sammanställningen utgår från fyra perspektiv som speglar de olika aktörernas syn på arbetsmarknadsanknytning i högskoleutbildning:

- Arbetsmarknads- och avnämarperspektivet
- Studerandeperspektivet
- Det internationella perspektivet
- Det samhälleliga perspektivet

Arbetsmarknads- och avnämarperspektivet

Enligt TCO förväntas en högskoleutbildning förbereda studenten inför arbetslivet och för den profession som utbildningen ska leda till. TCO:s enkätundersökning om arbetsgivarnas syn på de nyanställdas kunskaper visar att nästan 40 procent av arbetsgivarna upplever brister i praktiska kunskaper och branschkännedom.⁶ Inom tillverkningsbranschen är nästan hälften, 47 procent, missnöjda med de praktiska kunskaperna hos nyanställda akademiker. Enligt TCO:s åsikt måste såväl arbetsgivarna som lärosätena ta ett större ansvar för att se till att studenterna får de nödvändiga kunskaperna för arbetslivet – genom att få möjlighet att komma i kontakt med en arbetsplats under sin utbildning ges studenterna vidgade perspektiv på vart utbildningen kan leda och vad som krävs i arbetslivet. Förbättrad kontakt kan knytas genom den mer traditionella praktiken, men även genom studiebesök, gästföreläsare och mentorsprogram. Även att i högre utsträckning ge studenterna möjlighet att skriva uppsatser för företag, myndigheter och organisationer är något som TCO anser borde kunna utvecklas. TCO lyfter särskilt fram humanistiska och samhällsvetenskapliga utbildningar där de menar att arbetslivsanknyt-

6. *Jakten på anställningsbarhet: Om mötet mellan student och arbetsgivare* (Ulf Andréasson TCO, Elin Rosenberg SFS, Helene Lindstrand Lärarförbundet 2007).

ning förekommer i mindre omfattning och där studenterna är sämre förberedda för arbetslivet.

Svenskt näringslivs utgångspunkt är att all utbildning huvudsakligen ska leda till jobb och därmed bidra till samhällsnytta. Svenskt näringsliv driver linjen att en framgångsrik samverkan mellan högskola och näringsliv bidrar till mer konkurrenskraftigt näringsliv. I en av de undersökningar⁷ som de genomfört, uppger en femtedel av de svarande företagen att de har samverkan med högskolor och universitet, vilket Svenskt näringsliv bedömer är otillräckligt. Generellt sker högskolesamverkan tätare i större företag än i mindre. Den vanligaste formen av samverkan är att företag och högskola driver gemensamma projekt. Detta gäller i särskilt hög grad de större företagen. Mindre företag uppger, i högre grad än större, att den vanligaste samverkansformen är praktikplatser. Skillnaderna är också betydande beträffande företagets branschtillhörighet. I fastighetsbranschen samverkar endast 6 procent med lärosäten, medan andelen för informations- och kommunikationsbranschen är 46 procent. Många företag nämner att ett skäl till bristande samverkan är brist på tid, men många uppger också att lärosätena uppvisar ett begränsat intresse av samverkan.

Företagarna menar att en mer regelbunden kontakt mellan företag och högskolor/universitet skulle kunna bidra till bättre matchning på arbetsmarknaden och även inspirera fler att starta företag. Enligt *Företagarna* är en orsak till ett lågt nyföretagande i Sverige den svaga kopplingen till företagande i den högre utbildningen. Den senaste rapporten från *Företagarna*⁸ visar att under 2010 hade 8 procent av Sveriges småföretag (1–49 anställda) *regelbunden* kontakt med lärosäten i regionen, och totalt hade 21 procent av småföretagen haft *någon* form av kontakt med en högskola eller ett universitet. Den vanligaste formen för samverkan som förekommer är enligt *Företagarna* praktikplatser och examensarbeten.

Företagarna hänvisar också till stiftelsen Drivhusets undersökning⁹ som visar att det finns ett stort intresse för företagande bland landets studenter. Nästan 25 procent av studenterna tror att de kommer att starta företag inom tio år, samtidigt som cirka 60 procent uppger att de inte har tillräckliga kunskaper om vad som krävs för att starta företag. Inslag av företagande och entreprenörskap varierar mellan olika utbildningsområden. Det är vanligast på ekonomiutbildningarna där 57 procent av studenterna sägs ha kommit i kontakt med frågor om företagande i sin utbildning.

Sveriges kommuner och landsting (SKL) publicerade år 2008 en kunskapsöversikt som behandlar lärosätenas arbete med att följa upp sina tidigare stu-

7. *Näringsliv och akademi – en omöjlig relation? Om innovationspolitikens dolda potential* (Krantz, T. & Bengtsson, C. Svenskt näringsliv 2011).

8. *Småföretagen + högskolan = en outnyttjad potential* (*Företagarna*, mars 2011).

9. *Attityd 07: Är studenter morgondagens företagare?* (Drivhuset 2007).

denter.¹⁰ De utbildningar som studeras är yrkesutbildningar – sjuksköterske-, lärar- respektive biomedicinsk analytikerprogrammet. Budskapet i denna rapport från SKL är att det generellt görs för lite på landets lärosäten för att ta tillvara tidigare studenters erfarenheter i syfte att utveckla utbildningarnas relevans för arbetslivet. En annan kritisk synpunkt som rapporten lägger fram är bristande uppföljningsarbete med avnämare. För att få en relevant återkoppling från arbetslivet, hävdar SKL, är det viktigt att involvera såväl studenter som avnämare. I översikten studeras ovan nämnda yrkesprogram som traditionellt har nära anknytning till arbetsmarknaden. Men de problem som lyfts fram är enligt vad som konstateras i översikten aktuella även för generella examina. Även Saco diskuterar kopplingen mellan utbildning och arbetsmarknad för sina respektive medlemsförbunds verksamheter, delvis ur arbetsmarknadens perspektiv, delvis ur studenternas. Saco lyfter fram vikten av att studenterna ska kunna möta arbetsmarknaden redan under utbildningen och menar att anknytningen till arbetslivet och arbetsmarknaden är för svag på för många utbildningar. Enligt Saco ska det finnas möjlighet till praktik inom utbildningen för alla studenter som vill praktisera, mer studie- och yrkesvägledning under studietiden och mer samverkan mellan högskolor, arbetsgivare och näringsliv.¹¹

Saco framhåller även arbetsgivarnas viktiga roll att långsiktigt investera i arbetet med att ta emot praktikanter, handleda exjobbare och att avsätta tid för att delta i samverkansaktiviteter. Samtidigt betonar de att det kritiska förhållningssättet ändå är ett viktigt fundament i högre utbildning och kritiserar att studenterna enligt Sacos bedömning får för lite undervisning och för lite lärarledd tid. Dessutom understryks vikten av att studenterna utvecklar de generiska färdigheter, t.ex. samarbetsförmåga, presentationsförmåga och förmåga att identifiera problem, som är efterfrågade och gångbara på arbetsmarknaden.

Studentperspektivet

Sveriges förenade studentkårers (SFS) främsta uppdrag är att representera studenternas synpunkter och önskemål. Graden av arbetslivsanknytning i högskoleutbildningarna är en fråga som SFS ofta diskuterar. SFS har sedan en tid tillbaka arbetat med att få gehör för begreppet *användbarhet* i utbildningen och menar att studenter i första hand ska erbjudas en användbar utbildning och inte i första hand utbildas sig för att bli anställningsbara. En person kan efter sin högskoleutbildning göra annat än att bli anställd, t.ex. starta eget företag eller fortsätta inom akademien som forskare.

Vidare lyfter SFS fram bildningsaspekten, generiska kunskaper och det livslånga lärandet som viktiga delar av högskoleutbildningen. Enligt SFS kan

10. *Uppföljning av studenter efter avslutade studier – ett verktyg för att utveckla utbildningen. En kunskapsöversikt från Sveriges kommuner och landsting* (Lars Geschwind och Karin Larsson, 2008).

11. *Satsa på kvaliteten i högskoleutbildningen* (Debattartikel i gp.se 10 september 2010).

näringslivet inte förvänta sig att kunna beställa skräddarsydda högskoleutbildningar. Efter sin examen ska studerande kunna välja mellan ett antal olika vägar. Lärosätenas studie- och karriärvägledning måste enligt SFS bli mer aktiv och visa på alla alternativa vägar efter studietiden. Men SFS poängterar även arbetslivets ansvar att involvera studenter i sin verksamhet, bl.a. genom att erbjuda kvalificerade praktikplatser och examensarbeten.

SFS preciserar inte hur stora brister som de bedömer att svenska lärosäten uppvisar i dessa avseenden.

Juseks arbetsmarknadsundersökningar under de senaste åren har visat en ganska negativ bild av arbetsmarknadsanknytningen under studietiden.¹² En av tre studenter som svarat på den senaste undersökningen anser att lärosätet inte alls underlättat för dem i kontakten med arbetslivet under utbildningen, och endast var åttonde instämmer helt i påståendet att lärosätet har underlättat arbetsmarknadskontakten.

Juseks arbetsmarknadsundersökningar visar dessutom att utvecklingen i dessa avseenden går åt fel håll. Allt färre studenter är nöjda med informationen om och kontakterna med arbetsmarknaden, och allt färre får möjlighet att göra praktik. Andelen som tycker att lärosätet underlättat kontakten med arbetslivet har minskat med 6 procentenheter det senaste året. Studenterna efterfrågar mer kontaktytor med arbetslivet, mer utrymme för praktiska inslag under studietiden och mer inspiration till att starta eget företag. Bara var femte tycker att lärosätet har inspirerat till att starta eget. Undersökningen visar att även informationen från högskolor och universitet om vilka arbeten utbildningen kan leda till anses vara bristfällig. Det finns många bra initiativ på svenska högskolor och universitet, hävdar Jusek, men de är för få och osystematiska.

I den senaste enkätundersökningen från *Civilekonomerna*¹³ anger 59 procent av de svarande före detta högskolestudenterna att de saknat praktik under sin studietid. En dryg tredjedel hade önskat mer ledarskapsträning och strax över en fjärdedel har saknat karriärplanering. På frågan om deras utbildning omfattat någon högskolepoänggivande praktik svarar 92 procent nej. Samtidigt uttrycker många av de svarande att praktik är ett viktigt sätt att skaffa sig erfarenhet, meriter och värdefulla kontakter inför inträdet på arbetsmarknaden.

Varje år genomför *Svenskt näringsliv* undersökningen Högskolekvalitet, som bl.a. har som syfte att kartlägga i vilken grad nyexaminerade får kvalificerade jobb. Svaren ges genom självskattning, det vill säga genom att nyutexaminerade studenter själva uppger om de anser att det som de arbetar med är i nivå med deras utbildning. Enligt den senaste Högskolekvalitet (okt 2012)¹⁴ har två tredjedelar av studenterna angett att de har kvalificerade jobb sex till tolv

12. *Efter examen? Jobb och löner för nyutexaminerade 2011* (Juseks arbetsmarknadsundersökning 2011).

13. *Civilekonomer tre år efter examen* (Civilekonomernas rapport 2012).

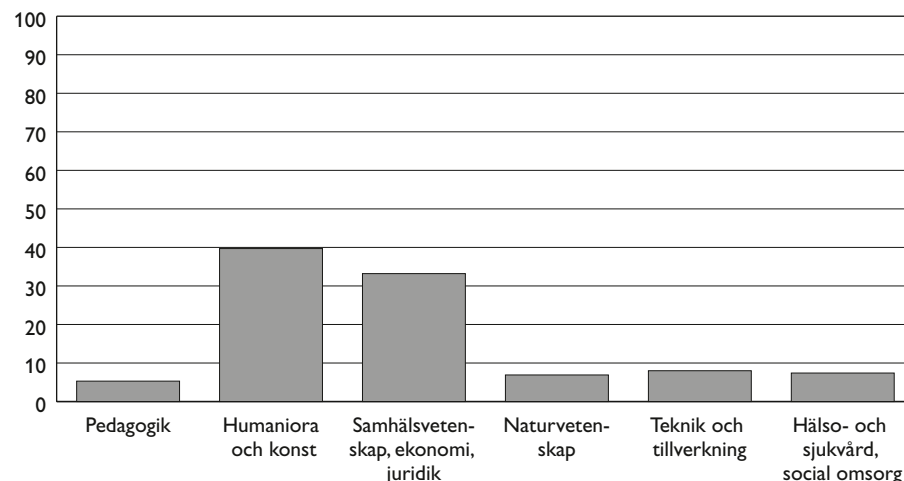
14. *Högskolekvalitet 2012: Samverkan ger kvalificerade jobb och nöjdare studenter* (Svenskt näringsliv, Oktober 2012).

månader efter examen. Däremot upplever varannan student att kontakten med arbetslivet under utbildningen varit bristfällig. På de utbildningar där fler än 80 procent av studenterna upplevt att samverkan varit dålig eller mycket dålig skulle bara sex av tio välja om samma utbildning. Enligt Svenskt näringsliv ökar god samverkan med arbetslivet sannolikheten att en nyutexaminerad student får ett jobb efter examen, och att jobbet är kvalificerat. Det finns skillnader mellan olika ämnen och utbildningar, men samverkan är positiv för jobb möjligheterna oavsett utbildningsinriktning.

Den senaste *Eurostudentundersökningen*¹⁵ bidrar till att nyansera och balansera den negativa bilden. Enligt resultaten anser tre fjärdedelar av de inhemska studerande vid svenska lärosäten att deras utbildning i hög eller mycket hög grad uppfyller kravet på att vara en bra grund för att komma in på arbetsmarknaden. Allra mest positiva är studerande inom vård och omsorg samt pedagogik, två utbildningsområden med flera yrkesprogram.

Figur 1. Andel (%) av svarande studerande som anser att deras utbildning i mycket liten grad uppfyller kravet på att vara en bra grund för arbetslivet, uppdelad på utbildningsområde. Källa: Eurostudent

Procent



Figuren visar att studerande inom ämnesområden där yrkesexamen är vanliga i betydligt mindre grad än studenter på andra utbildningar anser att deras utbildning inte uppfyller kravet på att vara bra grund för arbetslivet.¹⁶ Minst positiva är studenter inom humaniora och konst samt samhällsvetenskap som tillsammans utgör nästan tre fjärdedelar av de missnöjda.

15. Eurostudent är ett europeiskt projekt som fokuserar på den högre utbildningens sociala dimension ur ett studentperspektiv. Eurostudent består av studentundersökningar i ett antal europeiska länder och utgår från ett gemensamt frågebatteri för att möjliggöra jämförelser.

16. Det framgår inte av Eurostudents undersökning vad som menas med bra grund för arbetslivet; om det är utbildningarnas innehåll eller förekomsten av arbetsmarknadsanknutna insatser under utbildningen.

Enkätsvaren från Eurostudent visar också att studenterna tycker att det är viktigare att utbildningen ger en bra grund för arbetsmarknaden än för personlig utveckling. Det är också fler som tycker att utbildningen uppfyller kravet att ge en bra grund för arbetsmarknaden än som tycker att den ger en bra grund för personlig utveckling.

Det internationella perspektivet

Antalet inresande studenter har mer än tredubblats under 2000-talet och de utgör i dag ett väsentligt inslag på svenska universitet och högskolor. Även om motiven för utlandsstudier kan variera från student till student bör givetvis de inresande studenterna bli lika väl rustade för arbetsmarknaden som de inhemska. En jämförelse med studenter i andra länder bidrar till att förtydliga hur förhållandena är på svenska lärosäten.

Enligt den senaste internationella studentbarometern (ISB) 2011¹⁷ är de utländska studenterna i Sverige mycket nöjda med den svenska utbildningens innehåll men ger låga betyg på utbildningens samverkan med arbetslivet och övriga samhället. Karriärvägledning, arbetslivserfarenhet och anställningsbarhet (*career service, work-experience, employability*) är områden som identifierats som särskilt svaga ur ett internationellt perspektiv. De områdena står sig sämre i förhållande till såväl ISB-snittet som till andra områden i undersökningen. Enligt ISB:s slutsatser kan detta delvis hänga ihop med regelverket som ibland hindrar utländska studenterna att stanna kvar och arbeta.

Tabell 1. Andel (%) av svarande utländska studerande på svenska respektive europeiska lärosäten som är nöjda med följande arbetsmarknadsanknutna områden i utbildningen. Källa: ISB

	Andel nöjda utl. studenter i Sverige	Sverige relativt ISB	Sverige relativt Europa
Karriärvägledning	48	-19	-8
Arbetslivserfarenhet	43	-21	-15
Anställningsbarhet	61	-13	-7
Möjligheter att undervisa	57	-13	-8

De ovan nämnda områdena har förbättrats jämfört med undersökningen 2010, men andelarna nöjda utländska studenter ligger i Sverige fortfarande under internationella snittvärden.

Även *Eurostudent* möjliggör jämförelser mellan svenska och andra europeiska lärosäten när det gäller studenternas syn på samverkan mellan akademi och arbetsliv. Till skillnad från ISB vänder sig Eurostudent till de inhemska studenterna. I 75 procent av de europeiska länder som ingår i Eurostudent

17. ISB är en årlig studentundersökning som vänder sig till internationella studenter i ett antal länder. I undersökningen 2011 deltog 209 422 studenter vid 238 lärosäten i 16 länder i Europa, USA och Asien. I Sverige deltog 14 lärosäten.

anser minst hälften av studenterna att deras utbildning utgör en bra grund för tillträdet till arbetsmarknaden. I en europeisk jämförelse mellan länderna hamnar Sverige på femte plats med tre av fyra studenter som anser att deras utbildning utgör en bra grund. Något som utmärker Sverige bland övriga länder är att det i Sverige märks en skillnad i svaren för studenter på kandidatnivå respektive avancerad nivå. Det är relativt sett färre studenter på kandidatnivå som är nöjda med utbildningens arbetsmarknadsanknytning.

I Högskoleverkets uppföljning av samverkansuppgiften i England, Finland och Frankrike¹⁸ – som emellertid gjordes för sju år sedan – dras slutsatsen att i jämförelse med Sverige lägger man mycket större vikt vid arbetsmarknadsfrågor i utvärdering och uppföljning av högskoleutbildning i såväl England som Frankrike och Finland. Exempelvis finns det en mer tydlig samverkan mellan arbetsgivare och utbildningar än i Sverige, allra mest i Frankrike, men också i England och Finland. Högskoleverket konstaterade också att det då aktuella svenska kvalitetsutvärderingssystemet, jämfört med systemen i de övriga tre länderna, lade liten vikt vid studenternas kontakt med arbetsmarknaden.

Som Högskoleverket påpekar i rapporten är jämförelser svåra att göra eftersom förutsättningarna för arbetsmarknadsanknytningen, och själva utbildningssystemen, är så olika i de olika länderna.

Det samhällliga perspektivet

Högskoleverket har genomfört ett antal utredningar med koppling till utbildningarnas arbetsmarknadsanknytning. Vid två tillfällen, 2004 och 2007, har verket studerat och följt upp lärosätenas samverkan med det omgivande samhället, och varje år sedan 2003 har verket analyserat hur studenter från olika utbildningsområden etablerar sig på arbetsmarknaden.

I 2007 års utredning av samverkansuppdraget¹⁹ konstateras bl.a. att det under perioden 2004–2007 har skett en stark utveckling på i stort sett alla svenska lärosäten när det gäller samverkansuppdragets tredje komponent²⁰ – målet ”bättre utbildning” – som i det här sammanhanget innebär utbildning som bättre överensstämmer med samhällets behov. Att knyta utbildningarna närmare till arbetsmarknaden är en viktig och stor del av denna samverkanskomponent. Kartläggningen visar att det framför allt är dialogen mellan lärosätena och det omgivande samhället kring utbildningarnas innehåll och dimensionering som har ökat. Även omvärldskontakterna i utbildningen har ökat genom exempelvis praktik och gästlärare.

Utifrån kartläggningen av lärosätenas samverkansaktiviteter lämnar Högskoleverket rekommendationer för vidareutveckling av arbetet med arbets-

18. *Högskola och arbetsmarknad i England, Finland och Frankrike* (Högskoleverkets rapportserie 2005:8 R).

19. *Högskolan samverkar* (Högskoleverkets rapportserie 2004:38 R) och *Högskolan samverkar vidare. Utvecklingen 2004–2007* (Högskoleverkets rapportserie 2008:10 R).

20. För närmare förklaring, se s. 41.

marknadsanknytning i utbildningarna inom några specifika utvecklingsområden. Den huvudsakliga bristen som Högskoleverket nämnde i 2007 års utredning var att många lärosäten då ännu inte hade strategier för att ta tillvara omgivningens synpunkter på utbildningarna på ett systematiskt sätt. Bristen på strategier hade konstaterats redan i utredningen 2004. Enligt Högskoleverkets slutsatser fanns behov av tydligare strategier utifrån förhållanden som regional arbetsmarknad, omfattning av yrkesutbildningar och alumnernas synpunkter på utbildningarna.

I 2007 års utredning konstaterade Högskoleverket att det görs en hel del på lärosätena men att mycket är av sporadisk karaktär. Även om de flesta lärosätena använde sina tidigare studenter för att få återkoppling på utbildningarna var det 2007 många lärosäten som fortfarande saknade sådan verksamhet.

Enligt Högskoleverkets rekommendationer utifrån kartläggningen borde lärosätena använda sig av även andra samverkansformer för studenternas omvärldskontakter än den traditionella praktiken, exempelvis gästlärare och studiebesök. Detta inte minst med tanke på att en sammanhängande praktikperiod inte alltid ryms i utbildningarna. Utredningen lyfter fram att i synnerhet studenter på fristående kurser har otillräckliga möjligheter till omvärldskontakter i utbildningen.

Ett annat utvecklingsområde som utredningen tar upp gäller universitetens och högskolornas informationsinsatser till studenterna om det egna samverkansarbetet, utifrån iakttagelsen att informationen inte alltid når fram.

Omvärldens intresse för hur olika examensgrupper klarar sig i arbetslivet har ökat under senare år. Därför analyserar Högskoleverket varje år hur personer med examina på grundnivå och avancerad nivå från högskolan etablerar sig på arbetsmarknaden.²¹ I dessa rapporter värderas dock inte lärosätenas verksamheter för arbetsmarknadsanknytning i förhållande till studenternas etableringsgrad.

Studenternas etablering på arbetsmarknaden påverkas av ett antal faktorer som lärosätena inte har någon kontroll över, bland annat hur den globala och regionala ekonomin utvecklas inom olika branscher liksom vilket behov av en viss utbildningsgrupp som finns på den lokala arbetsmarknaden ett visst år.

Det senare påverkas bland annat av skillnader mellan olika branscher när det gäller pensionsavgångar. Sådana strukturella olikheter i behovet av olika ämneskompetenser har i Högskoleverkets etableringsuppföljningar visat sig i form av stora skillnader i etablering mellan studenter med olika examina. Enligt mätningarna i den senaste rapporten 2011 kom ingen av de generella examensgrupperna upp i 90 procent etablerade, den nivå som gäller för flera yrkesexamina.

21. Den senaste rapporten: *Etableringen på arbetsmarknaden 2009* (Högskoleverkets rapportserie 2011:16 R). Med etablerad avses per individ: sysselsatt under mät månaden, arbetsinkomst som överstiger en viss nivå, samt avsaknad av arbetslöshet eller arbetsmarknadspolitiska åtgärder.

År 2007 utvärderade Högskoleverket lärosätenas arbete med karriärvägledning²², som är en viktig funktion för att stödja studenternas inträde på arbetsmarknaden. Utvärderingen visar att 2007 hade hälften av lärosätena karriärvägledning, vilket kan jämföras med ca en tredjedel 2004. På många lärosäten var karriärvägledningen fortfarande under utveckling 2007, och i några fall var det inte helt tydligt vad den omfattade. Flera lärosäten upplevde en ökande efterfrågan på karriärvägledning och många ansåg att verksamheten var viktig inom högskolan. Samtidigt framgick av utvärderingen att den ökande efterfrågan på karriärvägledning inte var fullt tillgodosedd på alla högskolor, varför Högskoleverket föreslog att samtliga högskolor borde genomföra en behovsanalys bland sina studenter för att därefter, i samarbete med studenterna, vidareutveckla eller utforma en verksamhet som på bästa sätt möter denna efterfrågan. Högskoleverket tog i utredningen också upp brister i – och i många fall avsaknad av – utvärdering och uppföljning av karriärvägledningen.

Riksrevisionen har granskat högskoleutbildades anställningsbarhet och arbetsmarknadsanknytningen i högskoleutbildningen i sin rapport *Studenternas anställningsbarhet*²³. I granskningen pekar Riksrevisionen på en del brister när det gäller arbetslivsanknytningen i utbildningen.

På många utbildningsprogram saknas enligt Riksrevisionens granskning rutiner för att säkerställa arbetslivsanknytning i utbildningen. Det är ofta upp till den enskilde kurs- eller programansvariga läraren att avgöra om och på vilket sätt olika moment ska anknytas till arbetslivet. Vissa utbildningsprogram saknar i stort sett helt arbetslivsanknytning, medan det på andra håll arbetas systematiskt och medvetet för att främja detta.

Kritiska synpunkter lämnas även på lärosätenas interna uppföljning av sina insatser för arbetsmarknadsanknytning. Många lärosäten (ca 3 av 4) har formulerat övergripande mål för att främja studenternas anställningsbarhet, men enligt Riksrevisionen förekommer sällan att man följer upp hur målen implementeras eller vilket genomslag de ger i verksamheten. Uppföljning av tidigare studenter förekommer på en tredjedel av lärosätena men genomförs enligt Riksrevisionens bedömning på ett ganska osystematiskt vis.

Rapporten konstaterar också att studenter får otillräcklig information om arbetsmarknaden och att ansvaret för karriärvägledning är oklart. Riksrevisionen hävdar att det är vanligare att lärosätena presenterar information om vilken arbetsmarknad en utbildning kan ge tillgång till än om vilka kontakter med arbetslivet som finns och vilka kompetenser som studenterna utvecklar under utbildningen. Vidare menar Riksrevisionen att arbetsmarknadsanknytning bör få genomslag i kursmålen eftersom dessa är av central betydelse som styrinstrument för högskoleutbildningarna.

22. *Studier – karriär – hälsa – en utvärdering av högskolornas arbete med studievägledning, karriärvägledning och studenthälsovård* (Högskoleverkets rapportserie 2007:24 R).

23. *Studenternas anställningsbarhet – regeringens och högskolans insatser* (Riksrevisionen RiR 2009:28).

Slutligen lämnar Riksrevisionen rekommendationer till såväl universitet och högskolor som till regeringen och Högskoleverket. Riksrevisionen anser att lärosätena bör

- säkerställa att det för samtliga utbildningsprogram övervägs hur arbetsmarknadsrelevans och arbetslivsanknytning ska beaktas i utbildningen
- utveckla uppföljningen av sina insatser för att främja studenternas anställningsbarhet, en uppföljning som bör avse såväl vad lärosätet gör för att främja studenternas anställningsbarhet som vad tidigare studenter anser om sin utbildning och den förberedelse de har fått inför arbetslivet
- se över och kvalitetssäkra sin arbetsmarknadsrelaterade information till blivande studenter.

Expertgruppen för studier i offentlig ekonomi (ESO) har i år (2012) kritiserat arbetslivsanknytningen i svensk högskoleutbildning.²⁴ Det som framförs är i korthet att

- informationen till blivande och befintliga studenter om studier och utbildningarnas koppling till arbetsmarknaden kan förbättras, och den insamlade informationen kan utnyttjas mer rationellt
- högskolan kan bättre träna och uppmuntra egenskaper och kunskaper som arbetsmarknaden efterfrågar, både akademiska och praktiska
- kopplingen till arbetsmarknaden kan bli starkare, i synnerhet på utbildningar där praktik eller arbetsplatsförlagd utbildning är ovanliga i dag
- åtgärder som underlättar vägen från högskolan till arbetsmarknaden kan bidra till att studenter hittar rätt snabbare, och i högre grad avslutar sina studier utan onödiga omvägar
- motsättningen mellan akademisk kvalitet och arbetslivsförberedelse är överdriven.

24. Lärda för livet? – en ESO-rapport om effektivitet i svensk högskoleutbildning. ESO 2012:7.

Verksamheter för att anknyta utbildningarna till arbetsmarknaden

Inför Högskoleverkets uppdrag att kartlägga arbetsmarknadsanknytningen i högskoleutbildningarna har verket inhämtat information om vilka aktuella verksamheter som bedrivs på lärosätena. För beskrivningen av utvecklingen de senaste åren har dessa verksamheter jämförts med vad som framkommit i Högskoleverkets tidigare kartläggningar inom området.²⁵

Sedan 2007 – då en ny utbildnings- och examensstruktur i enlighet med Bologna-processen infördes i Sverige – har det blivit ett tydligare fokus på utbildningarnas användbarhet i framtida arbetsliv. Men variationerna är stora, såväl mellan lärosäten som mellan utbildningar, och många lärosäten lyfter fram att verksamheter för kontakter mellan utbildning och arbetsliv är vanligare på yrkesutbildningar än på utbildningar som leder till generella examina, och väsentligt mer förekommande på utbildningsprogram än på fristående kurser.

I detta kapitel beskrivs vad de olika verksamheterna innebär, samt hur vanligt förekommande och hur betydelsefull respektive verksamhet är.

Sammanställningen är indelad i verksamheter inom fem områden:

- omvärldsbevakning och -analys
- karriärvägledning
- representanter från arbetslivet
- arbetslivskopplad verksamhet
- informationsutbyte.

Omvärldsbevakning och analys

Lärosätena använder sig av olika former för att följa utvecklingen på arbetsmarknaden (nedan kallat omvärldsbevakning), dels för lärosätets strategiska arbete, dels för att vägleda och informera studenterna. Omvärldsbevakningen är ofta inkluderad i övrig verksamhet som har att göra med kontakter med arbetsmarknaden. Utöver det används i varierande grad olika former av organiserad omvärldsbevakning.

Särskilda funktioner

På många lärosäten är omvärldsbevakning och karriärvägledning – som är relativt unga begrepp – sammankopplade med den mer traditionella studie- och yrkesvägledningen. Utöver detta har många lärosäten ytterligare organisatoriska enheter eller särskilda funktioner som arbetar med att följa arbets-

25. Presenterade bland annat i rapporterna *Högskolan samverkar* (2005) respektive *Högskolan samverkar vidare* (2008).

marknaden. Det vanligaste är att omvärldsbevakningen är organiserad inom så kallade karriärcentrum, eller career center. Karriärcentrum har som huvudsakligt syfte att informera studenter om möjligheterna på arbetsmarknaden och att hjälpa dem till ett arbete efter examen, och på flera lärosäten – i synnerhet de mindre – sker på dessa centrum också en stor del av bevakningen av arbetslivets utveckling. På de större universiteten utförs detta arbete dessutom via områdesnämnderna eller fakultetsnämnderna.

Även ansvariga för de olika utbildningsprogrammen följer utvecklingen inom den arbetsmarknad som är direkt kopplad till programmet. Omvärldsbevakningen bedrivs då av utbildningsansvariga eller enskilda lärare.

Det kan konstateras att de resurser som avsätts för karriärcentrum, med de funktioner som nämns ovan, generellt är mycket små på lärosäten i Sverige jämfört med exempelvis i Storbritannien. De flesta svenska högskolor och universitet har enbart några få personer som arbetar med detta.

I hög utsträckning presenteras resultat av uppföljning och omvärldsbevakning för studenterna via information på nätet. Det rör sig om webbplatser som utvecklats för att underlätta för både studenter och personal att ta del av informationen – trendrapporter, analyser, arbetsmarknadsstatistik, tjänsteutlysningar, länkar till branschtidskrifter, etc. De senaste åren har det blivit vanligt att många lärosäten satsar på att sprida information via sociala medier.

För lärosätena kan det vara en besvärlig balansakt att å ena sidan presentera saklig information och å andra sidan marknadsföra sina utbildningar med syfte att rekrytera studenter. Det är därför – som också vissa lärosäten har poängterat i olika sammanhang – viktigt att det för studenterna finns tillgång till objektiv analys och beskrivning om utvecklingen och behoven på arbetsmarknaden. Flera lärosäten hänvisar därför även sina studenter till exempelvis Studera.nu, där det finns beskrivningar av utsikterna på arbetsmarknaden för olika utbildningsområden.

Externa aktörers omvärldsbevakning

En del regelbundet utkommande analyser och rapporter av olika aktörer är mer eller mindre explicit avsedda för lärosätenas utbildningsplanering. Bland annat presenterar SCB långtidsprognoser²⁶ om behov av och efterfrågan på olika utbildningsgrupper, och Högskoleverket sammanställer på regeringens uppdrag regelbundet ett planeringsunderlag – senast nu hösten 2012.²⁷ Dessa rapporter använder lärosätena som underlag för egen analys. Även om rapporterna produceras av statliga myndigheter är det inte frågan om någon central påverkan av högskolans utbildningsutbud och innehåll. Det kommer an på

26. *Trender och prognoser 2011*, Statistiska centralbyrån 2012.

27. *Högskoleutbildningarna och arbetsmarknaden* – ett planeringsunderlag för universitetens och högskolornas utbildningsutbud i relation till arbetsmarknadens framtida behov. Även Högskoleverkets rapportserie *Etableringen på arbetsmarknaden* är av relevans i detta sammanhang.

lärosätena själva att på olika sätt följa utvecklingen och göra sina egna analyser samt besluta om sin verksamhet.

Majoriteten av lärosätena uppger att man dessutom följer uttalanden från regionförbund, betydelsefulla intresse- och branschorganisationer och utvecklingen enligt internationella trendrapporter, och att man bevakar medier och rapporter från exempelvis branschorganisationer, arbetsgivarrepresentanter, facktidningar och fackförbund. Lärosätena håller sig dessutom uppdaterade genom medverkan på olika former av konferenser och mässor.

Karriärvägledning

I princip samtliga lärosäten har etablerade organisationer för studie- och yrkesvägledning, och dessa omfattar ofta även så kallad karriärvägledning baserad på lärosätens omvärldsanalys och sådan som bedrivs av externa aktörer. Som nämnts ovan bedrivs ofta denna verksamhet inom så kallade karriärcentrum på lärosätena.

Förutom den arbetsmarknadsinformation som tillhandahålls ges studenterna möjlighet att direkt följa utvecklingen genom studiebesök, branschträffar och de arbetsmarknadsdagar som ofta arrangeras av studentkårerna (dessa beskrivs längre fram). Andra ofta förekommande former som ges inom ramen för karriärvägledningen är CV-granskning, intervjuträning, individuell karriärvägledning och särskilda kurser i karriärplanering.

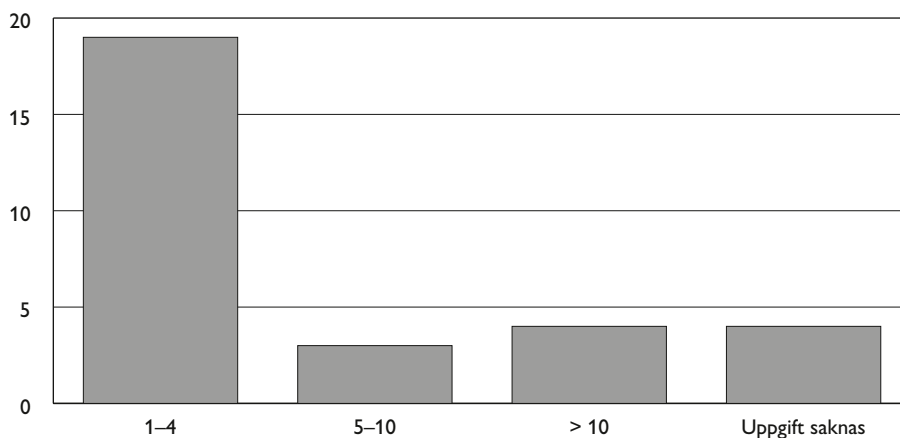
Antalet årsarbeten som lärosätena avsätter för karriärvägledning varierar. Enligt Högskoleverkets personalstatistik har antalet anställda som lärosätena redovisar som karriärvägledare, utvecklare eller en kombination av studie- och karriärvägledare ökat något de senaste åren. I många fall är emellertid karriärvägledningen bara en del av en tjänst, och den officiella statistiken ger därför inte en helt rättvisande bild. Det råder en viss oklarhet beträffande vad karriärvägledning egentligen innebär, och begreppet flyter delvis ihop med studievägledning. Det är vanligt att karriärvägledning ingår i studievägledarens arbetsuppgifter.

Enligt uppgifter från lärosätena har de flesta mellan ett och fyra årsarbeten avsatta för karriärvägledning.

Figur 2. Antal årsarbeten avsatta för karriärvägledning, uppdelad på antal lärosäten.

Källa: HSV

Lärosäten



Representanter från arbetslivet

Arbetslivsrepresentanter i styrelser och på fakulteter

På lärosätescentral nivå förekommer kontakt med yrkeslivet genom att representanter från yrkeslivet sitter med som ledamöter i lärosätenas styrelser och fakultetsnämnder eller motsvarande styrelser på institutionsnivå. Valet av ledamöter i dessa organ beslutas av lärosätena själva²⁸ till skillnad från lärosätenas styrelser till vilka regeringen utser ordförande och övriga ledamöter.

Med denna representation från näringslivet i ett lärosätes olika styrelser finns möjlighet för återkoppling på strategisk nivå/ledningsnivå och för utveckling av samverkan med företag och näringsliv. På detta sätt kan utbildning och forskning svara mot de övergripande behov som finns i arbetslivet.

Samtidigt har denna form av central representation begränsningar. Dels eftersom den erbjuder ett fåtal representanters perspektiv, men framför allt därför att den förekommer på en övergripande nivå.

Arbetslivsrepresentanter i programråd

Av mer direkt betydelse för utbildningarnas koppling till arbetsmarknaden är de olika programrådets externa representanter från arbetsmarknaden och från offentliga organisationer. Vissa av dessa råd har även externa ordförande.

Särskilt de mindre och medelstora lärosätena bedriver aktiv verksamhet via programråd med som uttalat syfte att anknyta utbildningarna till behoven i arbetslivet. Genom att de externa representanterna har direkt insyn i programutbildningarna kan de bidra med synpunkter på såväl upplägg som innehåll.

28. Enligt 2 kap. 6 § högskolelagen. Undantaget Sveriges lantbruksuniversitet och Försvarshögskolan, för vilka regeringen meddelar särskilda föreskrifter om sammansättningen av fakultetsnämnder och eventuella särskilda organ för utbildning på grundnivå och avancerad nivå (SFS 2010:701).

Samtidigt kan programrådet också fungera som ett organ där studenternas erfarenhet, intressen och önskemål kommer till uttryck och tas till vara. Det är dessutom vanligt att programråden medverkar i nätverksträffar med olika professionsorganisationer, externa branschråd och studentorganisationer.

Omvärldsmedverkan via externa representanter i programråd förekommer på samtliga lärosäten. Detta har dessutom intensifierats de senaste åren – utvecklingen har gått i riktning mot en ökande andel externa ledamöter. På vissa lärosäten har också rådets område breddats – ofta under beteckningen utbildningsråd – för att verka mot flera olika utbildningsprogram. Genom att knyta råden till flera utbildningar är avsikten att uppnå en större uppslutning och att undvika att konkurrera internt om representanter från samma arbetsgivare.

Normalt har ett programråd minst ett möte per termin. Det finns en strävan att anpassa programrådets organisation efter behoven inom respektive område. Funktioner som kan ingå i råden är programansvariga lärare; biträdande programansvariga (om sådana finns); ämnesföreträdare för programmens huvudämnen (i de fall programmen har huvudämnen); representanter för avnämarna; representanter för studenterna och/eller alumnirepresentanter.

Medverkan i utveckling av kurser och program

Programrådet är i regel just rådgivande och det ger rekommendationer om hur ett utbildningsprogram bör utvecklas. Vid större revidering av ett program kan programrådet vara med i beredningen. Rådet kan också ha funktionen att följa upp programmets utveckling och är delaktigt i – alternativt informeras om – de utvärderingar som görs inom programmet.

Förutom programråd eller utbildningsråd förekommer även andra konstellationer såsom innovationsråd, branschråd eller näringslivsråd.

Uppdragsutbildning

Uppdragsutbildningar som skräddarsys efter avnämares specifika behov och förutsättningar, är det mest konkreta sättet för arbetslivet att vara med och utforma utbildningen. Uppdragsutbildningar förekommer på samtliga universitet och högskolor.

Uppdragsutbildning innebär att någon beställer en utbildning av en högskola eller ett universitet. Det kan exempelvis röra sig om ett företag som beställer en skräddarsydd kurs för fortbildning av sina anställda.

Detta är en utbildningsform vid sidan om den ordinarie högskoleutbildningen. Högskolelagen och högskoleförordningen gäller inte för utbildningen och en studerande i uppdragsutbildning har inte samma rättigheter som en student vid högskolans ordinarie utbildningar.

Universitet och högskolor får bedriva uppdragsutbildning enligt bestämmelserna i förordningen (2002:760) om uppdragsutbildning vid universitet och högskolor. Uppdragsutbildningarna bygger på att ett avtal sluts mellan uppdragsgivaren och universitetet eller högskolan.

Universitetet eller högskolan får ge betyg och examens- eller kursbevis enligt bestämmelserna för högskoleutbildning på grundnivå och avancerad nivå. Detta förutsatt att samma kvalitetskrav ställs på uppdragsutbildningen som på motsvarande högskoleutbildning.

Eftersom uppdragsutbildningen är en utbildningsform vid sidan av den ordinarie högskoleutbildningen är den inte av direkt relevans i denna kartläggning av arbetsmarknadsinriktade verksamheter i högskoleutbildningen. Men uppdragsutbildningen kan ge många positiva effekter på den ordinarie utbildningen. Genom att skraddarsy utbildningar för att tillgodose behov av kompetensutveckling i arbetslivet får utbildningsansvariga ofta värdefulla kontakter och ev. samarbetspartner i arbetslivet, samt starkare anknytning till externa verksamheter.

Högskoleverkets statistik visar att uppdragsutbildningen på svenska lärosäten (mätt i samlade intäkter) har ökat med nästan 20 procent under perioden 2004–2011. Detta ger en indikation på att den höga förändringstakten i arbetslivet ställer krav på en kontinuerlig kompetensutveckling och därmed även på utveckling av högskoleutbildningar.

Lärares och utbildningsansvarigas kontaktnät

Samtliga lärosäten anger att de enskilda lärarnas egna kontaktnät har stor betydelse för samverkan med arbetslivet, och att det utgör en väsentlig del av dialogen. Lärare och forskare är bärare av många kontakter av vilka en del är av temporär eller projektorienterad natur medan andra är mer långsiktiga. Många av de långvariga kontakterna upprätthålls i programråd och branschråd. Lärare och utbildningsansvariga använder ofta sina kontaktnät i arbetet med att identifiera gästföreläsare och i hanteringen av studenter i praktik och projektarbeten. Det finns även lärare som har ansvar för förfrågningar om examensarbeten och för kontakten med fadderföretag. Inom många utbildningar är också lärare representerade i externa branschråd och andra nätverk utanför högskolan.

Dessa kontakter med arbetslivet via enskilda lärare är – samtidigt som de av lärosätena bedöms vara mycket viktiga – ofta av informell, oreglerad och osystematisk struktur. Bara något enstaka lärosäte har gjort någon form av kartläggning av förekomsten och betydelsen av lärarnas egna kontakter. Några lärosäten har sådana uppföljningar på gång, men detta tycks vara ett område där mycket återstår att göra.

Arbetslivskopplad verksamhet

Praktik

Praktik är en del av utbildningen som är förlagd till en arbetsplats. Praktikmoment förekommer på utbildningar inom flera olika ämnesområden, och

på många utbildningar är det obligatoriskt. Praktik är betydligt vanligare på yrkesprogram än på dem som leder till generella examina.²⁹

Under praktiken utför studenten kvalificerade arbetsuppgifter som är relaterade till utbildningen och får på det sättet en möjlighet att omsätta sina teoretiska kunskaper i praktiska moment. En tid som praktikant ger därför kompletterande perspektiv på en teoretisk utbildning och praktiken utgör dessutom en möjlighet i arbetssökandet. En lyckad praktikperiod skapar värdefulla kontakter mellan företag och studenter och möjliggör för parterna att lära känna varandra under en längre tidsperiod.

Bortsett från de utbildningar där verksamhetsförlagd utbildning (VFU) är obligatoriska moment är det svårt att urskilja någon särskild utbildningsinriktning som innehåller mer praktik än andra inriktningar. De fackinriktade högskolorna erbjuder praktik framför allt på sina profilutbildningar, i övrigt är variationerna stora mellan lärosäten.

På många håll och inom många utbildningar är det svårt att hitta lämpliga företag och organisationer som vill och kan ta emot praktikanter. Det ställs också en del krav på praktikplatserna från lärosätens sida. De flesta lärosäten vill att företag ska ställa upp med en handledare samt se till att arbetsuppgifterna har relevans för utbildningen. I många fall upprättas avtal mellan lärosätet, studenten och företaget eller organisationen för att tydliggöra ansvar och rollfördelning. Kraven ser olika ut beroende på inom vilket utbildningsområde samverkan sker.

Betydelsen av praktik uppmärksammas ofta och en större omfattning efterfrågas av många debattörer och aktörer. Det finns emellertid begränsade möjligheter för praktik i många utbildningar, dels när det gäller antalet tillgängliga praktikplatser, dels när det gäller utrymmet för poänggivande praktik – speciellt i kandidatprogram och i fristående kurser.

Utlandspraktik

Utlandspraktik anses vara en klar konkurrensfördel på arbetsmarknaden. Att arbeta i ett annat land kan ge goda möjligheter för studenterna att utveckla sin sociala kompetens, anpassningsbarhet och initiativförmåga, som är efterfrågade egenskaper när arbetsgivare anställer personal.³⁰

De flesta lärosäten uppmuntrar sina studenter att söka praktikplats utomlands och informerar dem om olika program och organisationer som förmedlar praktikplatser och erbjuder stipendium avsedda för utlandspraktik. Lärosätena tillhandahåller rådgivning och stöd för detta, men själva praktikplatsen får i regel ordnas av studenterna själva. På många lärosäten förmedlas utländska praktikplatser av karriärcentrum eller motsvarande funktion, oftast via webbplatsen.

29. Det finns några undantag: t.ex. på Högskolan i Kristianstad ingår verksamhetsförlagd utbildning om minst 7,5 högskolepoäng i samtliga utbildningsprogram på kandidatnivå (inkl. de som leder till generell examen).

30. Svenskt näringslivs rapport *Arbetsgivarens syn på utlandserfarenhet*. September 2010.

Alla universitet och nästan samtliga högskolor erbjuder sina studenter att ansöka om stipendium för utlandspraktik genom utbytesprogrammet Erasmus. Möjlighet att ansöka om stipendium för obetald praktik infördes inom detta program läsåret 2007/08. Via Erasmus kan studenter praktisera på en arbetsplats i 3–12 månader i något av de 30 länder som ingår i programmet. Studenten ansöker om praktikstipendium vid det egna lärosätet som beslutar om storleken på stipendiet. Praktiken kan genomföras på ett företag, en organisation eller en institution, och arbetsuppgifterna bör ha relevans för studierna.

Andra vanliga utbytesprogram för praktik är IAESTE³¹, Nordplus³² och MFS³³. Utöver deltagandet i dessa program som är organiserade och finansierade av centrala organ eller organisationer, finns det även egna initiativ på lärosätena. Exempelvis förekommer på Handelshögskolan i Stockholm CEMS-programmet, inom vars ram det ingår en obligatorisk utlandspraktik för de studenter som väljer att följa programmet.

På en del lärosäten finns särskilda avtal för utlandspraktik på de utbildningar och program där VFU ingår (språklärare, vissa utbildningar inom vård och medicin). Exempelvis har lärarstudenter möjlighet att delta i programmet Comenius, som delar ut stipendier bland annat till lärarkandidater samt till blivande lärare i främmande språk (språkassistenttjänster).

När det gäller insatser för att erbjuda utländska studenter praktik under sin vistelse i Sverige är engagemanget generellt ganska lågt även om skillnaderna mellan lärosäten är stora. En fjärdedel av lärosätena anger att de inte gör några särskilda insatser alls. Många av dem som erbjuder hjälp gör det inom de utbildningar där praktikinslaget är obligatoriskt, exempelvis lärarutbildningarna. Några enstaka lärosäten har specifika informationstillfällen för utländska och utbytesstudenter där lärosäten ger information om möjligheterna till arbete och praktik i Sverige. På exempelvis Stockholms universitet anordnas informationsseminarier tillsammans med Migrationsverket och Arbetsförmedlingen.

Några lärosäten beskriver insatser i form av deltagande i forskargrupper och forskningsprojekt, men det finns även exempel på andra slag av konkreta insatser som lärosätena gör på sitt eget initiativ. Ett sådant exempel är att KTH erbjuder avgiftsskyldiga studenter att få hjälp med deltidsjobb. Generellt sett är de fackinriktade högskolorna mer engagerade i insatser riktade mot utländska studenter än andra lärosäten.

31. IAESTE (The International Association for the Exchange of Students for Technical Experience) är en internationell organisation som arbetar för att erbjuda utlandspraktik till högskolestuderande vid framför allt tekniska och naturvetenskapliga utbildningar.

32. Nordplus är Nordiska Ministerrådets utbytesprogram för studenter och lärare i de nordiska länderna. Nordplusavtal knyts mellan högskoleinstitutioner inom Norden.

33. MFS (Minor Field Studies) är ett Sidafinansierat stipendium för mindre fältstudier. Det ger studerande på universitet och högskolor som klarat av minst fem terminers studier möjlighet att på plats i ett utvecklingsland samla material till sin uppsats eller sitt examensarbete för en kandidat-, magister- eller masterexamen.

”Skarpa” examensarbeten och projektarbeten

Ett *examensarbete* – exjobbet – är det avslutande arbetet på många utbildningar och det varierar i omfattning beroende på inriktning. Inom flera utbildningar finns en lång tradition av att studenterna skriver detta arbete för ett företag.

Att göra ett exjobb ”skarpt” i arbetslivet är ett sätt för studenten att pröva sina teoretiska kunskaper i praktiken. Det är också ett tillfälle för båda parter att lära känna varandra, för att berika studenterna med dagsaktuell kunskap från arbetslivet och intressanta ämnen samt att underlätta ett idé- och erfarenhetsutbyte som gynnar båda parter. Det är brukligt att studenten i detta arbete har både en handledare på lärosätet och en på företaget, någonting som gör att de får en dubbel input och olika perspektiv på ämnet för uppsatsen.

På nästan hälften av lärosätena sker examensarbeten i hög grad i samverkan med arbetslivet medan det sker i viss grad på de övriga. Det är allra vanligast på de fackinriktade högskolorna, och speciellt inom tekniska utbildningar. På vissa utbildningar är det obligatoriskt att skriva exjobb externt. När exjobbet skrivs på uppdrag av ett företag behandlar det ett ämne som företaget är intresserat av att få utrett. Resultatet av arbetet kommer sedan ofta på något sätt till användning i företagets verksamhet.

En annan form av externt kopplad verksamhet inom utbildningarna är *projektarbetskurser*. Dessa är poänggivande kurser som ges till studenter oftast som en del av utbildningsprogram, mer sällan som fristående kurser. Vanligen förekommer de i slutet av utbildningsprogram då studenterna hunnit skaffa sig teoretiska ämneskunskaper. Dessa kurser kan vara uppbyggda kring en frågeställning från arbetslivet, och studenterna får stöd i form av föreläsningar, seminarier och handledning från lärosätet. Ämnen för projektarbetena tas fram i samråd med företagen och det är deras behov som styr vad studenterna undersöker inom ett givet ämnesområde. Kurserna är utformade så att studenterna får en insikt i arbetslivets funktionssätt och tillfälle att omsätta sina teoretiska kunskaper i praktiken. Ett annat viktigt inslag i projektarbetskurser är att studenterna skaffar sig kunskaper och erfarenheter i projektarbete och projektledning – färdigheter som är användbara inom många områden. Projektarbetskurser förekommer i stort sett på alla lärosäten och är vanligast på tekniska utbildningar, framför allt på datavetenskapliga program och på ingenjörsprogram.

Fadderföretag

På vissa utbildningar knyts så kallade fadderföretag – även kallade partner- eller samverkansföretag – till olika projekt. På fadderföretaget genomför studenten arbeten som företaget har nytta av i sin verksamhet. Ofta kommer också representanter för fadderföretaget till lärosätet för att föreläsa eller på andra sätt delta i verksamheten. Syftet är att studenterna kontinuerligt ska ges tillfälle att koppla den teoretiska utbildningen till det praktiska arbetslivet. Genom att hålla en nära kontakt med sitt fadderföretag under sin utbildning kan studenten få en inblick i världen utanför undervisningen och företaget få

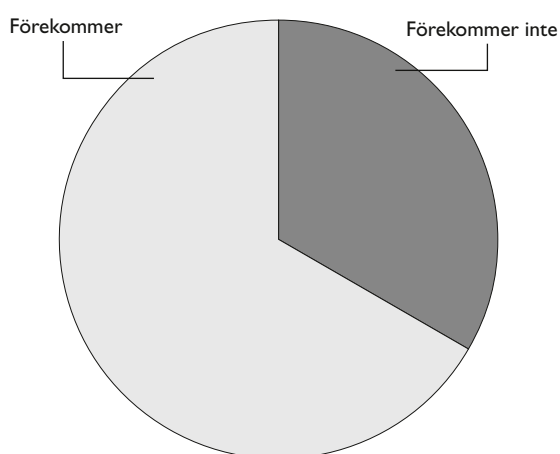
in nya idéer från högskolevärlden. Samtidigt har båda parter gott om tid på sig att ta reda på om de passar ihop inför en framtida anställning.

Fadderföretagsverksamheten förekommer på två tredjedelar av lärosätena och det är inte mer eller mindre vanligt i en jämförelse mellan de stora universiteten och de mindre högskolorna.

Många lärosäten anger att fadderföretagsverksamheterna, precis som många andra samverkansverksamheter, är mycket vanligare på yrkesprogram än i program som leder till generella examina. Dessa verksamheter förekommer inom flera olika utbildningsområden men är vanligast inom ekonomi- och ingenjörsutbildningar. Inga särskilda branscher är vanligare än andra när det gäller förekomsten av partnerföretag – detta är samarbeten som uppstår genom att företag och studenter har gemensamma intressen.

På Högskolan i Jönköping (Handelshögskolan och Tekniska högskolan) finns ett väl utvecklat nätverk med cirka 800 företag i fadderföretagspoolen. I Jönköping erbjuds även utländska och internationella möjlighet till fadderföretagsverksamhet.

Figur 3. Förekomst av fadderföretag på lärosätena.



Cooperative Education

Cooperative Education (co-op) är en speciell utbildningsform där näringslivet, lärosätet och studenterna har ett nära samarbete genom hela utbildningen. Co-op innebär att studenternas teoretiska studier varvas med att det till studietiden läggs återkommande kortare arbetsperioder ute på företag. Studenterna är under arbetsperioderna anställda med lön, vilket bedöms kunna leda till att de blir mer delaktiga och får ett större ansvar i arbetet. På detta sätt har de dessutom redan vid examen tillägnat sig värdefull arbetslivserfarenhet.

Under praktikperioderna får studenterna tillfälle att prova på både hur det är att arbeta ”ute på golvet” i verksamheten och att använda sin teoretiska kompetens i olika typer av reella projekt. Studierna avslutas i regel med att studenten gör sitt examensarbete på företaget.

Co-op-program finns på två lärosäten, Högskolan Väst och Högskolan Gävle. Co-op är ett sätt att involvera studenterna i skarp projektverksamhet som kräver ett engagerat lokalt näringsliv. För lärosätet är detta ett relativt kostsamt sätt att bedriva utbildning eftersom det kräver mycket aktivitet. På högskolan i Gävle har co-op-modellen hittills provats på tekniska program, medan den på högskolan Väst också används på ekonomiutbildningar.

Mentorsprogram

Mentorsprogram är ett upplägg som innebär att yrkesverksamma (mentorer) vägleder studenter utifrån sitt kompetensområde. Under ett mentorskap träffas mentorn och adepten regelbundet för att utbyta erfarenheter och idéer. Mentorskap handlar om att fånga upp adeptens intressen och ge en vägledning in i det kommande yrkeslivet. Mentorerna fungerar som bollplank i frågor kring arbetsliv, karriär och personlig utveckling. Att arrangera mentorskap i utbildningar är ett sätt för lärosäten att föra in en direktkontakt mellan studenter och näringslivspersoner i utbildningen. Syftet är att få till stånd ett ömsesidigt utbyte där adepten (studenten) och mentorn får möjlighet till både yrkesmässig och personlig utveckling. Genom möten med mentorer från näringslivet ges studenterna tillfälle att fundera på sina karriärvägar och att redan före sin examen lära känna branscher som de är intresserade av.

Mentorskap förekommer på alla lärosäten men omfattningen varierar. På cirka en tredjedel av lärosätena förekommer ett lärosätesövergripande mentorsprogram, och ytterligare två lärosäten planerar att utveckla centrala mentorskapsprogram. Centrala program innebär att studenter från alla utbildningar är välkomna att ansöka till programmet, och det är oftast karriärcentrum som ansvarar för genomförandet och för att hitta lämpliga mentorer. Exempelvis på Stockholms universitets centrala mentorskapsprogram deltar olika institutioner i olika programomgångar, och det är alumner som är mentorer. På de övriga högskolorna och universiteten bedrivs mentorsprogram på ett urval program och utbildningar.

Mentorer från arbetslivet knyts till lärosätets utbildningar utifrån de behov som finns. Det går inte att lyfta fram någon särskild bransch som är mest representerad bland mentorerna men flera lärosäten rekryterar sina mentorer från lärosätets alumnätverk. I vissa fall kan mentorsprogrammen vara riktade till specifika studentgrupper. Exempelvis genomför Malmö högskola sedan några år tillbaka ett mentorsprogram som vänder sig till enbart kvinnliga studenter som har affärsidéer som de vill förverkliga.

Exempel på annan arbetslivskopplad verksamhet

Utöver de ovan nämnda verksamheterna bedriver lärosätena andra specifika aktiviteter och verksamheter för att stärka arbetsmarknadsanknytningen i sina utbildningar. Nedan är några exempel, som i vissa fall förekommer i liknande former även på lärosäten som inte nämns.

Högskolan Väst har Arbetsintegrerat lärande (AIL) som övergripande profil, en modell för innovation och samproduktion. Genom kontinuerlig utveckling av formerna för samproduktion av kunskap och kompetens med övriga samhället är Högskolan Väst en aktiv part i de lokala, regionala, nationella och internationella innovationssystemen. De så kallade *AIL-plattformarna* är ett koncept som utvecklats under den senare delen av 00-talet. En AIL-plattform definieras som en gränsöverskridande arena för samproduktion av kunskap och kompetens där studenter, forskare och arbetsliv möts i en gemensam fysisk eller virtuell miljö. Konstellationen ska ha gemensam organisation, ledning, drift och basfinansiering. Verksamheten ska vara öppen för andra intressenter genom anknytande partnerskap. Grundare och partner ska kunna samarbeta i projektform med forskning, utbildning, metodutveckling och implementering. Projekten organiseras för största möjliga nytta genom att också utgöra lärplattformar för deltagande partner, personal och för högskolans studenter.

Inom ramen för respektive plattform kan flera olika arbetsintegrerade läromodeller komma att tillämpas kopplade till högskolans utbildningar, till exempel co-op, verksamhetsförlagd utbildning, mentorskap, fadderföretag, projekt- och examensarbeten.

De samverkande partnernas anställda får genom plattformarna tillgång till en arbetsintegrerad miljö för livslångt lärande, där de återkommande kan delta i utbildning, utvecklingsarbete, seminarier, forskningsinsatser och implementering av resultat, tillsammans med övriga parter.

Högskolan Dalarna har startat ett pilotprojekt *KTP (Knowledge Transfer Partnerships) Dalarna* som går ut på att för första gången i Sverige praktiskt testa ett i Storbritannien framgångsrikt koncept för kvalificerad kunskapsväxling mellan akademi och näringsliv. Projektet innebär i korthet att en nyexaminerad student från högskolan under en period av upp till två år på heltid genomför ett strategiskt kvalificerat utvecklingsprojekt hos ett företag i regionen. Det kan handla om marknadsutveckling, produkt- eller processutveckling. Under hela tiden medverkar en kvalificerad handledare från högskolan, oftast en forskare. Skolan bidrar också med labbresurser etc. Studenten erhåller marknadsmässig lön, företaget betalar hälften och resten finansieras med projektmedel.

Centrum för affärssystem (CFA) på Handelshögskolan i Göteborg har till uppgift att vara en mötesplats för akademi och näringsliv. Detta sker inom Göteborgs universitet genom ett mycket väl utvecklat partnerskap med ett urval näringslivsaktörer. Med ett starkt fokus på verksamhetsnärlighet och anställningsbarhet bygger pedagogiken på att engagera studenter i problem-baserat lärande med utgångspunkt i ledande affärssystemslösningar.

Drivhuset 24 är en tävling som vänder sig till alla studenter på de respektive högskolorna i Skövde, i Gävle, i Malmö och på Högskolan Väst. I denna tävling ska studenter under 24 timmar lösa ett verklighetsbaserat case från företag i närregionen. Företagen får på så sätt hjälp med att se problem i sin verksamhet med andras ögon, och kan på detta sätt få nya tankar och idéer

samtidigt som studenterna får möjlighet till att knyta värdefulla kontakter med företagen.

Stark Konsult i Sjuhäradsregionen är ett studentbolag som startades av studenterna på Högskolan i Borås år 2000. Syftet är att öka samverkan mellan studenter och näringslivet genom att studenterna utför projektbaserade konsultuppdrag åt företag i Sjuhäradsregionen. Studentkonsulter genomför projekt inom sitt utbildningsområde och konceptet ska verka som ett komplement till utbildningen i syfte att utveckla studenternas kompetens utifrån näringslivets krav.

Informationsutbyte

Det förekommer också olika verksamheter för att förmedla information från arbetslivet till studenterna. Dessa kan vara särskilt betydelsefulla på utbildningar där det inte finns utrymme för praktik eller olika typer av arbetslivskopplade projekt.

Många lärosäten anger att det ofta är svårt att få en tillräcklig uppslutning av studenterna för dessa verksamheter, som inte är obligatoriska moment.

Studiebesök

En form för informationsutbyte som många lärosäten arrangerar är studiebesök på olika former av företag eller organisationer. Bredden på besökta branscher och företag är stor. Såväl privata företag som myndigheter och föreningar kan vara aktuella för studiebesök. Det är svårt att teckna en bild av vilka branscher och företag som är vanliga då det varierar väldigt mycket från utbildning till utbildning. Dock är det tydligt att de fackinriktade högskolorna är mer inriktade på sitt specialområde när det gäller val av studiebesök, t.ex. skogsföretag och energibolag på SLU, teknikföretag på Chalmers etc.

Arbetsmarknadsdagar

På de flesta lärosäten hålls regelbundet ”arbetsmarknadsdagar” eller motsvarande där företag kan presentera sig och få kontakt med studenter. Samtidigt är de tillfällen för studenter att få en överblick över arbetsmarknaden och möta representanter för olika arbetsgivare, och att dessutom få kunskap om olika branscher, karriärvägar och arbetsgivare. Det finns arbetsmarknadsdagar som är allmänt inriktade såväl som sådana som är inriktade mot en viss typ av utbildning eller kompetens.

På arbetsmarknadsdagar berättar arbetsgivarna om sin verksamhet, både genom möten med enskilda studenter och genom föreläsningar. Föreläsningarna hålls i olika relevanta ämnen, exempelvis i CV-skrivande, entreprenörskap eller om inträdet på arbetsmarknaden.

Arbetsmarknadsdagar arrangeras på ett eller annat sätt på samtliga lärosäten. De är av varierande storlek och bredd, och kan erbjuda utöver de traditionella mässorna även ett stort utbud av inspirationsföreläsningar, mingel och diverse andra arrangemang i form av frukostseminarier, branschträffar,

workshops, matchningskvällar, alumniträffar och branschriktade inspirationsföreläsningar. Det vanligaste är att det arrangeras en bredare arbetsmarknadsdag på lärosätetsnivå och några mindre på fakultets-, institutions- eller utbildningsnivå.

I de flesta fall arrangeras arbetsmarknadsdagar av studentkårer eller studentföreningar, ibland med ekonomiskt stöd från lärosätet. Enbart några få lärosäten nämner att sådana arrangemang planeras och genomförs i samarbete mellan studenter och lärosätet, och då t.ex. via studievägledare eller informationsavdelning. Däremot är det något vanligare att lärosätena själva, oftast via karriärservicefunktionen, anordnar olika typer av möten mellan arbetsliv och studenter. Dessa möten arrangeras vanligen i mindre skala i syfte att komplettera de större evenemangen.

Beroende på hur arrangemanget ser ut varierar representationen mellan olika branscher och arbetsgivare. På de nischade arbetsmarknadsdagarna är det de relaterade branscherna som närvarar och på de övergripande arbetsmarknadsdagarna ingår de flesta branscher som är relevanta för lärosätets profil och utbildningsutbud, från såväl det privata näringslivet som den offentliga sektorn och organisationer. Även lärosätets egen forskarutbildning ses som en viktig deltagare på arbetsmarknadsdagar.

Några lärosäten lyfter fram att det är ett tydligt fokus på lokala och regionala arbetsgivare medan några andra anger att de bjuder in även internationella företag.

Det finns även andra sätt att arrangera arbetsmarknadsdagar. På exempelvis Karlstads universitet har anställts en projektledare för detta ändamål och på BTH har de traditionella arbetsmarknadsdagarna bytts mot riktade nätverks-träffar som är mer anpassade till konkreta utbildningar.

Det är ganska tydligt att arbetsmarknadsdagar på de fackinriktade högskolorna i hög utsträckning är inriktade på specifika branscher och företag. Men det har blivit allt vanligare även på de övriga lärosätena att arbetsmarknadsdagar arrangeras av studenter på ett enskilt program eller utbildning, och därmed riktas mot en specifik bransch som är relevant för innehållet på utbildningen.

Många lärosäten lyfter fram vikten av att låta studenterna själva arrangera arbetsmarknadsdagar. Hela arbetsprocessen från planering till uppföljning av arrangemanget ger studenterna värdefulla erfarenheter av såväl projektledning som kontakter med potentiella arbetsgivare.

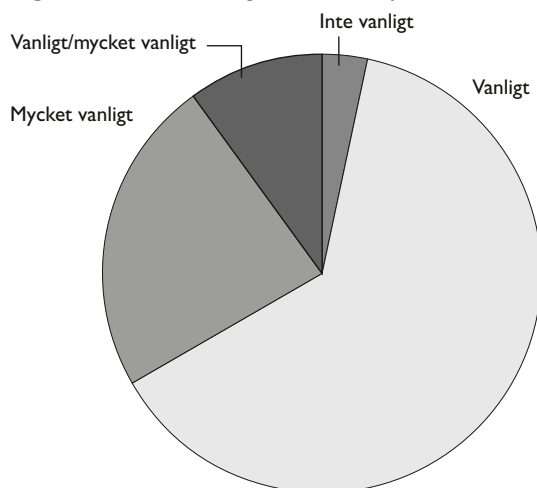
Det bör poängteras att det är inte enbart själva arbetsmarknadsdagen som kan betraktas som en arbetsmarknadsinriktad verksamhet, utan hela arrangemanget och de kontakter som krävs för att få till stånd en sådan dag.

Gästföreläsare från arbetslivet

På många utbildningar ges studenter möjlighet att ta del av föreläsningar som hålls av personer som är yrkesverksamma inom för utbildningen relevanta områden. Genom sådana gästföreläsningar kan studenter få en inblick i vilka jobb deras utbildning kan leda till, och en bild av hur det fungerar i arbetsli-

vet. Samtidigt är detta en metod för företag och organisationer att få kontakt med framtida medarbetare och för att berätta om sin verksamhet.

Figur 3. Förekomst av gästföreläsare på lärosätena.



På nästan alla lärosäten är gästföreläsare från arbetslivet vanligt eller mycket vanligt förekommande. Förekomsten av gästföreläsare varierar dock mycket mellan olika fakulteter. På majoriteten av lärosätena förekommer sådana gästföreläsningar inom samtliga utbildningsområden, dock inte i alla utbildningar. På ett fåtal lärosäten används gästföreläsare enbart på vissa specifika program eller kurser.

Valet av gästföreläsare styrs av utbildningens innehåll och oftast väljer man personer med specialistkompetens som är verksamma inom en bransch eller ett företag som har relevans för utbildningens inriktning. I de allra flesta fall väljs gästföreläsare ut med hjälp av lärarens eller den kursansvarigas personliga kontakter och nätverk. Ett tiotal lärosäten nämner även alumnerna som en viktig bas för rekrytering av gästföreläsare. Några lärosäten anger att intresserade företag och organisationer kontaktar lärosäten och erbjuder sig att föreläsa, vanligen företag belägna i lärosätets regionala närområde.

Gästföreläsningar hålls oftast inom ramen för utbildningen men det finns även exempel på andra initiativ, exempelvis presenteras aktuell forskning tillsammans med företag som har kopplingar till forskningen.

Enligt Högskoleverkets statistik har andelen gäst- och timlärare som andel av all undervisande och forskande personal minskat något under perioden 2009–2011. Emellertid gäller denna statistik inte enbart gästföreläsare från arbetslivet.

Adjungerad personal

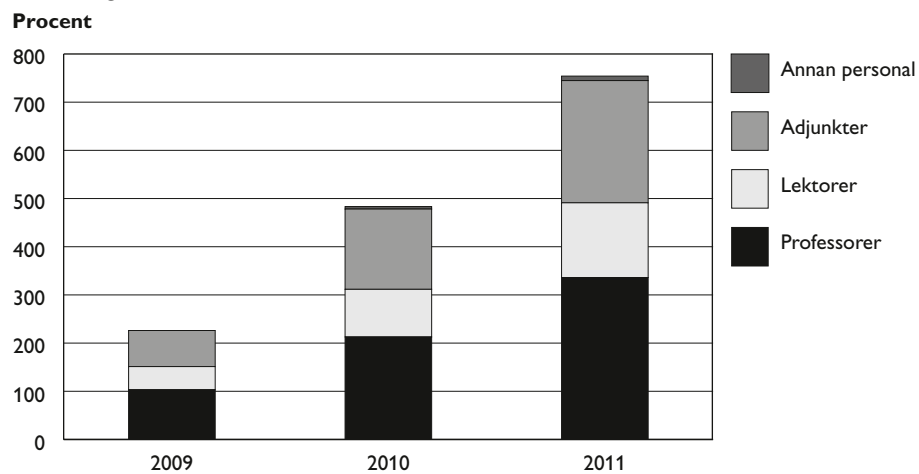
För att bygga kontaktytor och samarbeta med näringslivet och samhället i övrigt satsar många högskolor på att stimulera till rörelse och personutbyte mellan högskolan och det övriga samhället, och därigenom få tillgång till

specialistkompetens och erfarenhet utanför högskolevärlden. Ett sätt *är* göra detta är att engagera adjungerade lärare på olika nivåer. En adjungerad lärare har en tjänst på högskolan, normalt på 20 procent, men är fortsatt anställd av sin huvudarbetsgivare (som inte är annan högskola eller universitet). Inom sitt område har en adjungerad *lärare specialistkompetenser* som kan ha förvärvats inom näringsliv eller offentlig verksamhet. Eftersom syftet med adjungerade lärare är att tillföra sådan kompetens som normalt inte finns i den ordinarie verksamheten är det viktigt att adjungerade lärare har en kompetens av relevans för högskolans profil och utbildningsinriktning. Rekryteringen sker oftast genom upparbetade kontakter och nätverk. Ofta finns specificerade kvalifikationskrav på kandidater för tjänster till adjungerad lärare. Inför sådana tillsättningar sker då en vetenskaplig sakkunniggranskning som syftar till att bedöma personens kompetens.

Adjungerad personal förekommer i varierande omfattning på nästan samtliga lärosäten. Flera lärosäten nämner att denna personalgrupp är betydligt vanligare på yrkesprogram än på program som leder till generell examen. Förekomsten av adjungerade lärare är betydligt vanligare på de större universiteten än de mindre högskolorna, och det är ganska vanligt att kontakterna etablerats i ett forskningssamarbete. Vilka branscher lärarna representerar varierar med utbildning. Vanligast förkommande är branscher inom hälso- och sjukvårdsområdet samt inom juridik.

Enligt Högskoleverkets statistik utgjorde 2011 adjungerad personal cirka 3 procent av den undervisande och forskande personalen (helårspersoner). Skillnaderna är stora mellan lärosäten – adjungerad personal är dubbelt så vanlig på de stora universiteten som på de mindre högskolorna. På de fackinriktade högskolorna är andelen något lägre än på universiteten. Både antalet och andelen adjungerad personal har ökat de senaste åren, och som framgår av figuren avser ökningen alla tjänstekategorier. Utvecklingen har varit starkast på de stora universiteten. En del av ökningen, framför allt mellan 2009 och 2010, beror på att lärosätena förbättrat sina rutiner för redovisning av personal.

Figur 5. Adjungerad personal på svenska lärosäten, antal helårspersoner uppdelad på personalkategorier. Källa: HSV



Vissa lärosäten framhåller att det kan kräva mycket administrativt arbete för att anställa gästföreläsare eller adjungerad personal. Därför har exempelvis Linnéuniversitetet påbörjat ett fördjupat och breddat samarbete med landstinget i Kalmar län och landstinget Kronoberg, i syfte att verka för ett ökat antal så kallade kombinationsanställningar, där en person är verksam i både landstingets och Linnéuniversitetets verksamheter.

Lärosätenas samverkansuppgift

Det som brukar benämnas lärosätenas samverkansuppgift uttrycks sedan 1997 i högskolelagen som att högskolor och universitet ska samverka med det omgivande samhället samt informera om sin verksamhet. 2009 lades till att lärosätena ska verka för att forskningsresultat tillkomna vid högskolan kommer till nytta.³⁴

Högskoleverket har i viss mån medverkat till att fylla denna uppgift med ett konkret innehåll. Verket har identifierat tre delar av samverkansuppgiften³⁵, en indelning som de flesta lärosäten har anammat och som i hög grad blivit vedertagen under den andra hälften av 2000-talet. En av de tre delarna av samverkansuppgiften gäller att innehållet i utbildningarna ska motsvara efterfrågan på arbetsmarknaden och att studenter ska ha arbetsmarknadskontakter under sin utbildning.³⁶ I det följande beskrivs hur denna del har utvecklats och organiserats under de senaste åren.

Organiseringen av samverkansuppgiften

Lärosätena har inrättat olika slags organisatoriska enheter för att hantera sina åtaganden inom samverkansuppgiften. De flesta har särskilda avdelningar eller övergripande organ för externa relationer. Inom dessa organisatoriska enheter bedrivs ett övergripande arbete med strategiska kontakter och andra funktioner som har betydelse för utbildningarnas anknytning till arbetslivet.

Vissa av de mindre lärosätena har inte någon lärosätessgemensam funktion för samverkan med omvärlden, utan har i stället valt att organisera sin samverkan vid varje institution eller uppdelat på ett antal mindre enheter.

Ett antal av de fackinriktade lärosätena har koncentrat sin samverkan till formaliserade samarbeten med de avgränsade delar av arbetslivet som man utbildar för.

Samtliga lärosäten uppger att samverkansverksamheterna förekommer för utbildningar på både grundnivå och avancerad nivå, men på många håll är verksamheterna vanligare på grundnivå. En del lärosäten framhåller att aktiviteterna ökar senare i utbildningarna, och att det är vissa olikheter i formerna för samverkan på grund- respektive på avancerad nivå. Det senaste året har det skett en ökning av intresse och kontakter på masternivå efter införandet av avgifter för utomeuropeiska studenter.

34. 1 kap. 2 § i högskolelagen (2009:45).

35. *Högskolan samverkar*, Högskoleverket 2004.

36. De övriga delarna gäller samverkan för demokratiutveckling respektive samverkan för kunskapsutveckling och tillväxt.

Samverkanskoordinatorer

En vanlig konstruktion – som dessutom har blivit allt vanligare de senaste åren – är att det till den centrala enheten kopplats särskilt ansvariga för samverkansfrågor på lärosätets olika sektioner eller fakulteter. Tjänster eller deltids-tjänster som samverkansansvariga (även benämnda samverkanskoordinatorer) förekommer på både större och mindre lärosäten. I dessa tjänster ingår att samordna och driva aktiviteter, ge strategiskt stöd och att utgöra länkar mellan omvärlden och universitetet främst avseende samverkan i grundutbildningen. Bland uppgifterna ingår också att kontinuerligt göra omvärldsbevakningar och att upprätthålla kontakter med arbetsmarknaden. Samverkanskoordinatorerna representerar lärosätet i olika fora och deltar i olika aktiviteter för att diskutera samverkansmöjligheter och engagera fler samverkanspartner. Det ingår vanligen också i uppgiften att till fakulteter och institutioner förmedla de synpunkter som arbetsmarknadens aktörer har på innehållet i utbildningarna. Exempel på konkreta aktiviteter som samverkanskoordinatorerna initierar är programnära insatser, praktikplatser, mentorsprogram, examensarbeten och gästföreläsare.

På en del lärosäten är samverkanskoordinatorerna organiserade både centralt och på fakultetsnivå. Ett fåtal av lärosätena har i stället vicerektorer med särskilt ansvar för samverkansuppgiften och studenternas arbetslivskontakter

Externa forum för samverkan och utveckling

Det förekommer mycket kontakter mellan lärosäten och det omgivande samhället på initiativ av företag, organisationer eller stiftelser som inte tillhör lärosätet. Många lärosäten ser initiativ från dessa organisationer som mycket viktiga för studenternas arbetsmarknadsanknytning.

Många lärosäten, i synnerhet de mindre och medelstora, har ett väl utvecklat samarbete med de olika regionernas kommuner och landsting, klusterorganisationer, branschnätverk eller lokala arbetsmarknadsråd. Samarbetet omfattar exempelvis dimensionering och kompetensmatchning. Att denna samverkan är mest intensiv på de mindre högskolorna är en följd av att dessa i flera fall har bildats och utvecklats utifrån regionala behov och med närområdets arbetsliv i åtanke. I princip samtliga högskolor rekryterar studenter från hela landet. En stark samverkan inom närområdet är ett sätt för regionen att knyta till sig arbetskraft via högskolorna.

Lärosäten håller också i varierande grad kontakt med andra grupperingar av företag som har gemensamma intressen inom vissa områden av arbetsmarknaden, ofta med regional förankring. Ett exempel på detta är kontakter med ”Triple Helix”-organisationer, som syftar till ökad samverkan mellan näringsliv, högskola och offentlig verksamhet.

Ett annat exempel på ett forum för samverkan och utveckling är *Drivhuset Sverige*, som finns i tretton olika regioner i landet och bedriver verksamhet i ideell, fristående stiftelseform. Drivhuset fungerar som bollplank och kunskapsbank för studenterna, och erbjuder kostnadsfri vägledning, utbildningar,

föreläsningar, kontakter och mycket mer. Huvuduppgiften är att främja praktiskt entreprenörskap bland studenter och forskarstuderande, samt att bidra till att skapa nätverk och kontakter mellan studenter och näringsliv. Varje Drivhus har en stark regional förankring och tillsammans utgör Drivhusen Sveriges största samlade aktör för högskolenära entreprenörskap. Drivhusstiftelserna finansieras genom samarbetsavtal med näringslivet samt verksamhetsstöd från staten (via Tillväxtverket) och respektive region.

En väl utvecklad modell av formaliserat nätverk mellan lärosäten och regionernas kommuner – som emellertid är begränsat till lärarutbildningarna – är regionala utvecklingscentrum (RUC). Inom dessa möts utbildningsväsendets intressenter för erfarenhetsutbyte och utvecklingsarbete i samverkan mellan lärosäten och kommuner. Med anknytning till lärarutbildningarna hanteras frågor om grundutbildning, kompetensutveckling, fortbildning, vidareutbildning och forskning m.m. Förutom RUC finns även Nationella resurscentrum, vilkas huvuduppgift är att stimulera och stödja skolans undervisning i olika specifika ämnen, och målgruppen är framför allt lärare på skolans olika stadier.³⁷

Samverkan mellan lärosäten

Till betydelsefulla externa aktörer räknar en del högskolor även andra lärosäten. Det finns goda skäl för lärosätena att samarbeta med varandra inom vissa delar av det uppdrag som de har att samverka med det omgivande samhället. Ett sådant skäl är att snarlika utbildningar på olika lärosäten bör kunna nischas mot vissa segment inom bredare yrkesområden, i stället för att lärosätena ska konkurrera om samma studenter för snarlika utbildningar, och att studenterna efter examen från olika utbildningar konkurrerar om precis samma yrken.

Ett långt utvecklat exempel på samverkan mellan lärosäten är organisationen Unilink, som är ett forum för erfarenhetsutbyte kring samverkansfrågor (se vidare unilink.se).

Hur skapas och etableras nya kontakter?

Samverkansuppgiften är en levande process där det är nödvändigt att lärosätena etablerar nya kontakter. Exakt hur detta går till varierar, många lärosäten beskriver att de enheter och funktioner som arbetar med lärosäteskontakter också har uppgiften att kontinuerligt utveckla nya kontakter. Till stora delar är skapandet av kontakter beroende av initiativ utanför lärosätet, och det kan konstateras att olika lärosäten befinner sig i regioner som är olika gynnsamma för arbetslivssamverkan. Det krävs två intresserade parter för att en fruktbar samverkan ska uppstå.

Flera lärosäten anger att nya kontakter tas vid behov exempelvis då tidigare kontakter upphört eller när förändringar inom ett område ökar behoven. De

37. Se Högskoleverkets rapport *Utvärdering av regionala utvecklingscentrum och nationella resurscentrum*, (Högskoleverkets rapportserie 2009:1 R)

konkreta metoder som används för att skapa kontakter är deltagande i mässor och evenemang av olika slag, arbete med direktkontakter och nätverk samt uppsökande verksamhet.

Uppföljning och utveckling

Uppföljning av studenternas karriärvägar, och av de mål och insatser som lärosätena gör för studenternas anknytning till och inträde på arbetsmarknaden, är viktiga instrument för att kunna utvärdera och vidareutveckla utbildningarnas arbetsmarknadsanknytning.

Det är få av lärosätena som har formulerat uppföljningsbara mål för sitt arbete med arbetsmarknadsanknytning. Generellt sett är lärosätenas uppföljning av tidigare studenters karriärvägar vanligare och tydligare än uppföljningen av övriga mål och insatser som lärosätena gör i syfte att integrera arbetslivet i utbildningarna.

Verksamheter för karriäruppföljning

Uppföljning av de examinerades karriärvägar förekommer i varierande grad på samtliga lärosäten. Den absoluta majoriteten använder sig på ett eller annat sätt av alumnuppföljning, exempelvis i form av enkätundersökningar eller personliga kontakter. Karriärvägar kan även undersökas med hjälp av egen registerförd statistik eller via sociala medier.

Alumnuppföljningar

Det är knappast kontroversiellt att hävda att är det en kvalitetsfråga för lärosätena att ta del av studenternas erfarenheter och synpunkter, inte bara under utbildningstiden utan också efter avslutade studier. Kunskap om före detta studenters yrkeskarriärer är väsentliga för både lärare, studerande, arbetsgivare och beslutsfattare. Det kan ge kunskap för lärosätena om hur utbildningarnas kvalitet och aktualitet uppfattas, men även ge information till dem som står inför valet av utbildning och högskola, liksom till studenter under pågående utbildning.

Alumnerna kan medverka till kvalitetssäkringen av utbildningarna, både som ”utvärderare” av den utbildning alumnen genomgått och som en informationskanal om vad arbetslivet och samhället efterfrågar. Genom att följa upp vad tidigare studenter ser för brister i sina respektive utbildningars arbetsmarknadsanknytning efter en tid i arbete får lärosätena ett värdefullt underlag för att utveckla utbildningarna i linje med behoven i arbetslivet. Samtidigt kan detta även ge information om vilka arbetsgivare som faktiskt anställt de tidigare studenterna.

Enligt en rapport från den lärosätesövergripande organisationen Unilink³⁸ anser lärosätena själva att det övergripande syftet med alumnverksamheten är

38. *Professionellt samverkansarbete vid universitet och högskolor – ett led i en process mot ökad kvalitet.* (Rapport från UniLink 2009:8, Strymne, B) Unilink är en arena för att lärosäten gemensamt ska kunna utveckla och förnya samverkansarbetet.

att stärka lärosätets varumärke, öka kontakten till det omgivande samhället och skapa en långvarig relation till alumnerna.

I Riksrevisionens rapport om studenternas anställningsbarhet 2009³⁹ konstaterades att cirka tre fjärdedelar av lärosätena genomförde alumnundersökningar. I dag bedriver alla lärosäten någon form av alumnuppföljning, men det sker på olika sätt. Generellt har de större universiteten kommit längre med såväl hela alumnverksamheten som med uppföljningar baserade på denna.⁴⁰ På universiteten är det vanligt att alumnundersökningar görs både centralt och på fakultets- och institutionsnivå, medan ansvaret inte är lika tydligt på de mindre lärosätena. Flera av de mindre lärosätena anger i sina svar att uppföljningen av alumner är en verksamhet under uppbyggnad. Detta avser framför allt den centrala alumnverksamheten, då karriäruppföljningar sedan tidigare har skett på utbildningsnivå.

Allra vanligast är att alumnernas karriäruppföljning sker i form av enkätundersökningar, men dessutom använder några lärosäten personliga intervjuer eller alumndatabaser (där alumnerna själva registrerar sina uppgifter). De flesta lärosäten följer upp alumnerna några år, vanligen tre, efter avslutad utbildning.

Det är en stor variation mellan lärosätena när det gäller enkätundersökningarnas regelbundenhet. Några lärosäten uppger att de gör uppföljningar årligen medan andra gör det vartannat år eller ännu mer sällan. I de flesta fall saknas beskrivning av hur resultaten av alumnundersökningar följs upp, och huruvida dessa utgör en utgångspunkt för åtgärder. Det är några enstaka lärosäten som ger exempel på hur undersökningarna används i syfte att utveckla och kvalitetssäkra utbildningar, exempelvis att svaren resulterar i en översyn av utbildningsprogram och avveckling av kurser.

Andra verksamheter för karriäruppföljning

Utöver uppföljning av alumner sker karriäruppföljning även i form av upparbetade nätverk via sociala medier som LinkedIn och Facebook, eller via personliga kontakter. Detta förekommer i synnerhet på de mindre och de fackinriktade högskolorna som i några fall saknar ett högskoleövergripande alumnuppföljningssystem.

Några ytterligare former att följa upp sina tidigare studenter, som anges av enstaka lärosäten, är uppföljning med utgångspunkt från Högskoleverkets årliga etableringsrapporter (de nyutexaminerades etablering på arbetsmarknaden), eller de olika fackförbundens etableringsundersökningar (Svenskt näringsliv, Civilekonomerna etc.). Ett lärosäte har också angivit att deras nuvarande studenter i sina examensarbeten undersöker och analyserar de tidigare studenternas karriärvägar.

39. *Studenternas anställningsbarhet – regeringens och högskolans insatser* (Riksrevisionen RiR 2009:28).

40. Alumnuppföljningen är bara en del av alumniverksamheten som kan utöver alumniuppföljningen innebära även nätverks- och återträffar, vänföreningar etc.

Verksamheter för uppföljning av mål och insatser

Uppföljning av lärosätenas mål och insatser kopplade till arbetsmarknadsanknytning förekommer i väsentligt mindre omfattning än uppföljning av karriärvägar. Detta beror på att få av lärosätena har formulerat uppföljningsbara mål, eller utvecklat metoder för att genomföra sådana uppföljningar med tillräcklig systematik.

Några av de mindre och de fackinriktade högskolorna anger att de inte alls följer upp insatser kopplade till arbetsmarknadsanknytning, eller att det endast sker i mycket begränsad omfattning. Här framhålls att utbildningarna på fackinriktade högskolor per definition redan är inriktade mot tydliga arbetsmarknader jämfört med övriga lärosäten.

Som nämnts ovan kan alumnundersökningar användas för att följa upp insatser som lärosätena gjort för studenternas anknytning till arbetsmarknaden. Alumnerna är också den vanligaste informationskällan för ett sådant uppföljningsarbete. Det är bara några enstaka högskolor som inte använder alumnundersökningar för detta ändamål, och ytterligare några som ännu har sådan uppföljningsverksamhet under uppbyggnad.

Mindre vanligt är att lärosätena gör regelrätta avnämarstudier för uppföljning av sin verksamhet, för att på ett systematiskt vis få arbetsgivarnas perspektiv på utbildningarnas arbetslivsrelevans.

Studentundersökningar, kurs- och programutvärderingar

Uppföljning av insatser och i förekommande fall av mål kan även ske i form av enkätundersökningar till nuvarande studenter, i kurs- och programutvärderingar och inom ramen för lärosätenas egna verksamhetsplaner. Några av de större universitetet och fackinriktade högskolorna gör regelbundna undersökningar riktade till nuvarande studenter för att få reda på hur studenterna värderar arbetsmarknadsanknytningen i utbildningen.

Enligt högskoleförordningen ska högskolan ge de studenter som deltar i eller har avslutat en kurs möjlighet att framföra sina erfarenheter av och synpunkter på kursen genom en kursvärdering som anordnas av högskolan.⁴¹ Högskolan ska även sammanställa kursvärderingarna samt informera om resultaten och eventuella åtgärder som föranleds av kursvärderingarna. Det är emellertid endast några enstaka lärosäten som angett till Högskoleverket att kursutvärderingarna verkligen används i detta syfte.

Några lärosäten följer upp mål och insatser inom ramen för den ordinarie verksamhetsplaneringen och uppföljningen. Även här är den huvudsakliga begränsningen att endast ett fåtal har uppsatta mål eller nyckeltal när det gäller utbildningarnas arbetsmarknadsanknytning.

41. 1 kap.14 § högskoleförordningen (1993:100).

Sammanfattande beskrivning

Utvecklingen av arbetsmarknadsanknytning i högskoleutbildning

Denna rapport är en kartläggning av lärosätenas arbete med arbetsmarknadsanknytning av utbildningar på grundnivå och avancerad nivå, som Högskoleverket genomfört på uppdrag av regeringen.

Det övervägande intrycket under Högskoleverkets arbete med detta uppdrag, och som framgår i denna rapport, är att lärosätenas arbete för att säkerställa arbetslivsanknytningen av utbildningarna har byggts ut och utvecklats under de senaste åren. Detta innebär en fortsättning på den tendens som Högskoleverket kunde rapportera i Högskolan samverkar vidare från 2008.⁴²

Att frågor om arbetslivsanknytning har kommit att stå alltmer i fokus beror i hög grad på att arbetslivet i ökande grad uttryckt förväntningar. Bakom utvecklingen ligger också den diskussion om högskoleutbildningarnas gångbarhet på arbetsmarknaden som Bologna-processen fört med sig. Utvecklingen är också en följd av stark påverkan från studenthåll, inte minst via kårernas arbete och studenternas representanter i programråd och olika ledningsorgan. Också verksamheterna på och utformningen av karriärcentrum har ofta en bas i studenternas synpunkter och önskemål om arbetsmarknadsinriktade verksamheter.

Det har vuxit fram en ökad bredd och helhetssyn på arbetsmarknadsanknytning, och en större anpassning till ökade krav och förväntningar. Samtidigt varierar arbetslivskontakten med de olika utbildningsområdenas karaktär. Verksamheterna är mest påtagliga inom utbildningar inriktade mot yrkesexamen, även om de i ökande utsträckning även omfattar utbildningar som leder till en generell examen. De är också vanligare för utbildningar som är organiserade i program och mindre vanliga för utbildningar som består av fristående kurser.

Arbetsmarknadsanknytningens olika delar

Många av de verksamheter som bedrivs innebär att arbetslivet integreras i utbildningarna så att studenterna får tillfälle att tillämpa sina teoretiska utbildningar i yrkeslivet. Till sådan *arbetslivskopplad verksamhet* hör ”skarpa” examensarbeten, perioder av praktik i utbildningarna samt olika former av arbetslivsknutna projekt, och detta är verksamheter som ofta bedrivs tillsammans med så kallade partner- eller samverkansföretag.

Andra verksamheter handlar om att skapa och vidmakthålla *kontakter* mellan lärosätet och arbetslivet i form av samverkan i programråd och beslut.

42. Högskolan samverkar vidare. Utvecklingen 2004-2007 (Högskoleverkets rapportserie 2008:10 R)

tande organ, och genom deltagande på konferenser eller i form av olika möten med exempelvis klusterorganisationer, regionförbund och externa branschråd. Dessa kontaktformer är mycket viktiga i lärosätenas arbete med arbetsmarknadsanknytning av utbildningen. Utöver dessa skapas kontakter mellan studenterna och arbetslivet via forum som arbetsmarknadsdagar.

En tredje typ av verksamheter handlar om att tillhandahålla *information* till studenterna. Detta görs genom studiebesök och gästföreläsare från arbetslivet, samt som en del av den omvärldsbevakning och omvärldssamverkan som lärosätena bedriver inom olika forum. Det vanligaste sättet att sprida allmän information om arbetsmarknaden till studenterna är fortfarande via lärosätenas webbplatser och utbildningskataloger, men informationsverksamhet bedrivs också på lärosätenas karriärcentrum (el. motsv.).

De åtgärder som har störst betydelse i termer av innehåll och utfall är sådana som innebär att arbetslivets intressen är direkt integrerade i utbildningarna – genom partnerföretag, samverkan med arbetsmarknadsorganisationer, mentorskap, examensarbeten som genomförs i samarbete med arbetsgivare, samt perioder av praktik i utbildningarna.

Flera lärosäten hävdar i anslutning till sina beskrivningar av verksamheterna för arbetslivsanknytning att en viktig del också är den träning av generiska kompetenser som bör genomsyra alla högskoleutbildningar. Sådan träning innebär att studenterna förutom gedigna ämneskunskaper även rustas med färdigheter som efterfrågas i arbetslivet. Till sådana färdigheter hör kritiskt tänkande, muntlig och skriftlig förmåga, samarbetsförmåga samt förmåga att inhämta, bearbeta och värdera information; färdigheter som bidrar till att förbereda studenterna för kraven i ett föränderligt arbetsliv.

Olikheter mellan lärosäten

Alla landets högskolor och universitet använder i stort sett samma arsenal av verksamheter i arbetet med att anknyta utbildningarna till arbetslivet. Verksamheternas bredd och djup varierar dock, främst med lärosätets storlek och utbildningsutbud. Dessutom är det av stor betydelse i vilken region ett lärosäte huvudsakligen verkar. Ett kunskapsintensivt och aktivt regionalt näringsliv innebär en god kultur för samverkan mellan arbetsliv och lärosäte.

Det ska framhållas att en komplex företeelse som arbetsmarknadsanknytning är svår att kartlägga över högskolefältet som gemensam arena. Det är stora skillnader i förutsättningar mellan exempelvis högskolan i Gävle – som verkar inom en region med traditionellt låg utbildningsnivå och med skogs- och stålindustri som dominerande näringar – och exempelvis högskolan i Jönköping som har väl etablerade kontakter i ett kunskapsintensivt och utvecklingsinriktat företagsklimat.

Förutom olikheterna som beror på utbildningsutbud, på fördelningen mellan generella och yrkesinriktade program samt mellan grundnivå och avancerad nivå, finns också andra skillnader i hur lärosätena har organiserat arbetet

med arbetslivssamverkan. Detta arbete är på mindre högskolor mer samlat och definierat än på större universitet, där det inte på samma sätt finns en tydlig samlad organisation för de förekommande omvärldskontakterna.

Att flera av de mindre högskolorna – samt de fackinriktade lärosätena som har ett utbud av utbildningar avgränsade mot bestämda segment av arbetsmarknaden – bedriver en mer aktiv samverkan med det regionala näringslivet i jämförelse med de större och mera forskningsintensiva lärosätena beror i hög grad på arbetslivets initiativ och kompetensbehov. Näringsliv och övrig arbetsmarknad är i vissa regioner direkt beroende av etablerad samverkan och en kontinuerlig aktiv kontakt med lärosätena. En jämförelse mellan exempelvis Lunds universitet och Karlstads universitet visar att det senare är väsentligt mer verksamhetsintensivt i förhållande till sin storlek när det gäller regional samverkan med olika typer av organisationer.

I detta sammanhang bör poängteras det faktum att olika lärosäten har olika tradition, förankring och utbildningsinriktning – ofta utifrån regionala behov. Skillnaderna mellan lärosätena när det gäller hur man arbetar med arbetslivsanknytning är till stora delar legitima och rationella, och det är inte meningsfullt att värdera detta arbete i en jämförelse mellan lärosäten.

Med detta sagt kan konstateras att vissa lärosäten utmärker sig mer än andra i sitt arbete för att samverka med arbetslivet. På många sätt framstår de små och medelstora lärosätena som mer aktiva än de större universiteten. Till stor del beror detta på att de förra har ett snävare och mer definierat utbildningsutbud, som ofta dessutom vuxit fram i nära samverkan med den regionala arbetsmarknaden.

Den värmländska modellen

Denna kartläggning har inte haft som syfte att utvärdera och jämföra olika lärosätens arbete med arbetslivsanknytning. Ändå måste Karlstads universitet framhållas som ett föredöme i det här sammanhanget. På detta universitet har det utvecklats långtgående former för samverkan, trots att universitetet är beläget i en region med traditionellt låg utbildningsnivå och traditionell industri. Utbildningsbehoven i regionen är höga, men förutsättningarna för ett gott samverkans klimat ser åtminstone teoretiskt mindre fördelaktiga ut i Värmland än i många andra regioner.

Det finns ett antal förklaringar till varför Karlstads universitet ändå har kommit så långt på detta område. Högskoleverket har i tidigare utvärderingar av samverkansuppgiften framfört att samverkan inte alls bör betraktas som en ”tredje uppgift” vid sidan om utbildning och forskning. På Karlstads universitet betraktas inte heller samverkan som en verksamhet vid sidan om, utan som någonting som enligt en mycket medveten strategi ingår i all verksamhet. Karlstads universitet ser samverkansuppgiften som ett samhällsengagemang i bred bemärkelse som inte enbart gäller samverkan med näringslivet. Ett sådant helhetsperspektiv på samverkan innebär att man inte betraktar arbetet i termer av ett antal verksamheter. Samverkan är en integrerad del av all utbildning

och forskning, den är tydliggjord och synlig. Organisationen för samverkan är inbyggd i universitetets kultur. Samtidigt kontrolleras denna organisation i ett tydligt formaliserat ansvar, med exempelvis ett jämförelsevis stort antal samverkanskoordinatorer och ett sedan länge aktivt engagemang från ledningen som möjliggjort en naturlig miljö för samverkan på lärosätet. Man har även lyckats utnyttja regionens klusterorganisationer för ett kontinuerligt samarbete till gagn för båda parter.

Någonting som skiljer Karlstad från de flesta övriga lärosäten är också inställningen att kraftsamla insatserna just där de mest behövs. Om det råder en otydlig arbetsmarknad, som fallet är för många av de utbildningsområden som leder till generella examina, så satsar Karlstads universitet desto mer på att tydliggöra arbetsmarknaden. Detta exempelvis genom att genomföra många studiebesök, och kontakter mellan studenter och yrkesverksamma.

Utvecklingsområden

Det bedrivs en bred verksamhet på landets lärosäten för att anknyta utbildningarna till arbetslivet. Dessutom har som nämnts ovan detta arbete ökat i omfattning. Formerna för arbetsmarknadskontakt har utvecklats och fått en starkare organisation än tidigare. Enligt Höskoleverkets mening finns det därför anledning att beteckna den ofta förekommande kritiken mot universitet och högskolor som något missvisande, även om arbetslivskontakten är möjlig att utveckla på en del områden. Höskoleverket väljer att beskriva dessa som utvecklingsområden snarare än som brister.

Utvecklingsområde: tydlighet och innehåll

Även om det råder variationer mellan lärosätena när det gäller hur långt verksamheterna för arbetsmarknadsanknytning har utvecklats framstår den generella bilden att flera av verksamheterna ännu är under utveckling. På många håll är det tydligt att "best practice" ännu återstår att etablera.

I vår kartläggning har vi sökt det konkreta innehållet i åtgärderna för arbetsmarknadsanknytning, men detta är generellt sett otydligt liksom de direkta effekterna. Det som saknas är tydlighet i termer av vad man faktiskt vill uppnå.

Det är ofta oklart vad arbetsmarknadsanknytning egentligen innebär och hur djupgående den förekommande samverkan med omvärlden är. Majoriteten av verksamheterna handlar snarast om att tillhandahålla och vidarebefordra information, eller att upprätthålla kontakter för att skapa möjligheter, och i mindre utsträckning om aktiv verksamhet för att utveckla utbildningarna i samverkan med arbetslivet och för att underlätta för studenternas inträde på arbetsmarknaden.

De traditionella arbetsmarknadsdagarna med företagspresentationer kompletteras i allt större utsträckning med liknande aktiviteter av nätverkande karaktär. Ofta tas sådana initiativ av studentkårerna. Samtidigt efterfrågas

från studenthåll bättre kontinuitet och effektivitet i planeringen och genomförandet av dessa arrangemang. Studenter och representanter för studentkår har också uttryckt att de upplever att arbets- och ansvarsfördelningen mellan de olika aktörerna är oklar.

Utvecklingsområde: ansvaret och formerna

En del utvecklingsarbete kvarstår när det gäller det formella ansvaret för de åtgärder som genomförs. På många av lärosätena är det tydligt att verksamheterna ännu är otillräckligt formaliserade. Högskoleverkets uppfattning är att ansvaret antingen är alltför centraliserat eller, i andra änden av skalan, alltför decentraliserat.

Ofta är ansvaret för att följa arbetsmarknaden utspritt för att ”genomsyra” alla utbildningar och hela organisationen. Även om detta är en positivt formulerad ambition är det i realiteten inte självklart att ett utspritt ansvar leder till optimala resultat, eftersom allas ansvar lätt blir ett ansvar för ingen. Det ska emellertid poängteras att många av lärosätena beskriver väl definierade och formaliserade verksamheter för omvärldsbevakning och arbetslivskontakter som omfattar hela lärosätet, och att i synnerhet de centrala funktionerna bedrivs för alla utbildningar på ett väl fungerande sätt.

På andra håll är decentraliseringen i vissa fall för långt gången. I vissa fall ligger huvudansvaret för att följa arbetsmarknaden (och kontakten med arbetslivet) ytterst på utbildningsansvariga eller till och med på enskilda lärare. Ett sådant ansvar är mindre möjligt att kontrollera och därmed i hög grad sårbart och personberoende. Samtidigt som lärosätena i hög grad förlitar sig på dessa personers egna kontaktnät saknas kartläggningar om förekomsten och betydelsen av dessa kontakter. Det kan se mycket olika ut i en jämförelse mellan utbildningar och mellan olika lärosäten. Det innebär att arbetsmarknads-kontakterna i högskolornas utbildningar kan fungera mycket bra på många lärosäten men mindre bra på andra, vilket knappast är optimalt sett till studenternas rättssäkerhet.

Dessutom kan det ifrågasättas om lärosätenas lärare – som oftast också bedriver forskning – har tillräckligt med tid för att ta ett sådant ansvar och för att genomföra det med tillräcklig kvalitet.

Utvecklingsområde: samordningen av utbildning, forskning och arbetsliv

Som nämnts ovan har de större och mer forskningsintensiva universiteten en starkare omvärldssamverkan med inriktning mot forskning och innovation. Dessa lärosäten startar exempelvis – efter tillstånd av regeringen – ofta holdingbolag för att koppla forskningsresultat till arbetslivet, eller samverkar med utbildning, forskning och innovation längs den så kallade kunskapstriangeln, som mest lutar mot forskning och utbildning på avancerad nivå. Det finns ingen tydlig koppling till utbildning på grundnivå på så vis att kontakterna med forskarsamhället spiller över i arbetsmarknadskontakt också på grundut-

bildningen. Denna bristfälliga samordning kan beskrivas som en följd av att verksamheterna inom ett lärosäte är indelade i olika segment, där grundutbildning å ena sidan, och forskning och innovation å den andra, fortfarande i stor utsträckning förekommer i olika världar.

Ett närbesläktat exempel på utvecklingspotential när det gäller signaler från näringslivet är i hur liten grad lärosätena utvecklar verksamhet baserad på uppdragsutbildning, som ju är direkta budskap om utbildningsbehov. Det finns inga indikationer på att de behov som framkommer genom uppdragsutbildning lever vidare i form av utvecklingar av innehållet i det ordinarie utbildningsutbudet.

Utvecklingsområde: informationen och uppföljningen

Informationen som förmedlas till studenterna ser också mycket olika ut på olika lärosäten. Vissa har kommit mycket långt med tydliga webbplatser och aktiv verksamhet på sina karriärcentrum, andra informerar i mer svepande ordalag om arbetsmarknaden. Det är rimligt att förvänta att alla statligt finansierade lärosäten arbetar för att informera studenterna på ett likvärdigt sätt.

Uppföljning av tidigare studenters erfarenheter och synpunkter, och av resultaten av arbetsmarknadskontakterna, är ytterligare områden som kan utvecklas. Det kanske allra viktigaste är att verksamheterna på något sätt värderas och relateras till någonting som ska uppnås, som rimligen bör vara ett förbättrat arbetsmarknadsutfall för studenterna. Lärosätena har i mycket begränsad omfattning tydliga mål för dessa verksamheter. Det saknas därmed en utvecklingskontext kring vad studenter och avnämare anser om inslaget av arbetsmarknadskontakt under utbildningstiden, samt i vilken mån de före detta studenterna lyckats etablera sig i utbildningsrelevanta arbeten.

Enligt Högskoleverkets mening behöver de flesta av lärosätena bli bättre på att ta tillvara erfarenheter från sin verksamhet för att möjliggöra en kontinuerlig utveckling. Även om uppföljningsarbetet utvecklats sedan Högskoleverkets kartläggning av samverkansuppgiften 2007 är det fortfarande oklart om och hur resultaten faktiskt används i utbildningsplaneringen och i utvecklingen av den fortsatta verksamheten. På många håll saknas systematik och klarhet beträffande syfte, frågeställningar och tillvägagångssätt när det gäller hur uppföljnings- och utvecklingsarbetet ska bedrivas.

Ett underutvecklat område är alltså mätbara indikatorer på samverkan. Det som saknas är emellertid inte i första hand uppgifter som beskriver kvantiteten i verksamheterna, eftersom sådana uppgifter om exempelvis antalet kontakter eller personalresurser egentligen inte säger mycket om innehållet. Det som behöver beskrivas är snarare kvaliteten i verksamheterna – vilket arbete som bedrivs och vad det är som faktiskt uppnås.

Bilaga: enkät till lärosäten

Högskoleutbildningarnas arbetsmarknadsanknytning

Högskoleverket ska enligt uppdrag i regleringsbrevet för 2012 kartlägga hur universitet och högskolor arbetar med att anknyta utbildningar på grundnivå och avancerad nivå till arbetsmarknaden. I uppdraget ingår att kartlägga hur vanligt förekommande arbetsmarknadsanknytningen är och vilka olika former som lärosätena använder sig av för att knyta utbildningarna till arbetsmarknaden.

Med anledning av detta sänder vi nu denna enkät till samtliga lärosäten. Vi har valt att begränsa frågorna till enbart utbildningar som leder till generella examina på grund och avancerad nivå. Det huvudsakliga tidsperspektivet är dagsläget, samt vilka utvecklingar eller förändringar som ägt rum under de senaste åren.

Vi ser gärna – om frågorna är svåra att besvara centralt – att enkäten mångfaldigas och sänds ut på fakultetsnivå/motsv. Vi har samrått med SFS och uppmanar er att även vidarebefordra enkäten till studentkåren.

Högskoleverket vill ha ett samlat enkätsvar från lärosätet.

Högskoleverket behöver svar på frågorna **senast den 8 maj 2012**.

Under hösten kommer vi att genomföra vissa uppföljningar med enkätresultaten som grund.

Vi kommer att rapportera uppdraget till utbildningsdepartementet i november.

Frågor om uppdraget eller denna enkät besvaras av

- Thomas Furusten, thomas.furusten@hsv.se, 08-5630 8512
- Max Kesselberg, max.kesselberg@hsv.se, 08-5630 8802

Vi inser att enkäten är relativt omfattande och vi tackar på förhand för det arbete ni lägger ner för att besvara den.

Lärosäte

Kontaktperson, kontaktuppgifter

OMVÄRLDSBEVAKNING, KARRIÄRVÄGLEDNING,
INFORMATION TILL STUDENTERNA

- 1 a.** På vilket sätt arbetar ert lärosäte för att följa utvecklingen på arbetsmarknaden? Vilka funktioner finns för att arbeta med detta?

- b.** För vilka utbildningsområden bedrivs denna verksamhet? (Mest vanligt respektive minst vanligt förekommande)

- c.** Hur har detta arbete utvecklats de senaste åren?

- d.** Hur kommer informationen om utvecklingen på arbetsmarknaden studenterna till del?

- e.** I vilken mån påverkas denna verksamhet av studenternas intressen?

- 2 a.** Vilka former för karriärvägledning finns vid ert lärosäte?

b. Beskriv hur karriärvägledningen är organiserad, idag respektive hur den har utvecklats de senaste två-tre åren och vad som ligger bakom eventuella förändringar.

c. Ange hur många årsarbeten som finns/avsatts för karriärvägledning. _____

3. Eventuell övrig information? (Omvärldsbevakning, karriärvägledning, information till studenterna)

SAMVERKAN ARBETSLIV – UTBILDNING

4 a. Har ni någon speciell avdelning eller verksamhet för kontakter med arbetslivet, antingen för lärosätets utvecklingsarbete eller för studenternas omvärldskontakter?

b. Förekommer denna verksamhet för både grund- och avancerad nivå?

c. Ange hur många årsarbeten som finns/avsatts för denna verksamhet. _____

d. Har ni någon form av bidrag för denna verksamhet från externa källor?

5 a. Sker det anpassningar av innehållet i utbildningarna i förhållande till utvecklingen i arbetslivet?

- Ja
 Nej (gå vidare till fråga 6a)

b. Vilka former av externa faktorer/förändringar har påverkan på utbildningarna?

6 a. Använder ni utbildningsråd/programråd el dylikt med yrkeslivs- eller branschrepresentanter, eller har ni samråd med sådana representanter på andra sätt?

- Ja
 Nej

Om ja, beskriv hur denna verksamhet har bedrivits och eventuellt utvecklats de senaste två–tre åren.

b. Utnyttjas lärares/forskares egna kontaktnät för arbetsmarknadsanknytningen i grundutbildning?

- Ja
 Nej

Om ja, finns i så fall någon kartläggning av förekomsten och betydelsen av detta?

c. Hur skapar och etablerar ni i kontakt med yrkeslivs- eller branschrepresentanter? Söker ni kontinuerligt nya kontakter? Vilka utbildningsområden omfattas?

7 a. Förekommer det att program/kurser utvecklas tillsammans med representanter från arbetslivet?

- Ja
 Nej (gå vidare till fråga 8)

b. Beskriv hur denna verksamhet har bedrivits och eventuellt utvecklats de senaste två–tre åren, och vilka utbildningsområden som omfattas?

8 a. Förekommer praktik eller arbetslivskopplade projekt av olika slag?

- Ja
 Nej

b. I vilken grad sker examensarbeten i samverkan med arbetslivet?

- Inte alls
 I viss grad
 I hög grad

c. Gör lärosätet speciella insatser för att erbjuda studenterna praktik utomlands?

- Ja
 Nej

Om ja, beskriv insatserna.

d. Gör lärosätet speciella insatser för att erbjuda utländska studenter praktik under utbildning i Sverige eller i anslutning till den?

- Ja
 Nej

Om ja, beskriv insatserna.

e. Inom vilka utbildningsområden förekommer ovanstående, 8a–d? (Mest vanligt respektive minst vanligt förekommande)

f. Ställer ni några krav på de arbetsplatser ni samverkar med i dessa sammanhang?

9 a. Förekommer fadderföretag på lärosätet?

- Ja
 Nej

b. Om ja på 9a, vilka branscher är vanligast?

10 Vilka sorts företag, organisationer etc. är vanligast för studiebesök, exkursioner och dyligt.

11 Hur väljs eventuella adjungerade lärare ut, och från vilka branscher kommer de företrädesvis?

12 Eventuell övrig information? (Samverkan arbetsliv – utbildning)

INFORMATION FRÅN ARBETSLIVET

13 a. Hur arrangeras eventuella arbetsmarknadsdagar eller liknande forum för möten mellan studenter och arbetsgivare?

b. Vilka arbetsgivare/branschområden närvarar?

14 Vilka branschområden, organisationer etc. ställer företrädesvis upp med (eventuella) mentorer?

15 a. Hur vanligt är det med gästföreläsare från arbetslivet?

- Inte alls vanligt
 vanligt
 mycket vanligt

b. Hur väljs de ut?

c. På vilka utbildningar/utbildningsområden förekommer sådana gästföreläsningar?

16 Eventuell övrig information? (Information från arbetslivet)

UPPFÖLJNING OCH UTVECKLING

17 a. På vilka sätt sker eventuell uppföljning av studenternas karriärvägar efter studierna?

b. Förekommer uppföljning av mål och insatser som gjorts för studenternas anknytning till och utträde på arbetsmarknaden?

C. Används alumner i det här sammanhanget?

18 Eventuell övrig information? (Uppföljning och utveckling)

ÖVRIGT

19 Utöver vad som täcks av ovanstående frågor, bedriver ni någon annan verksamhet för anknytningen till arbetsmarknaden för utbildning på grund- och avancerad nivå?

- Ja
 Nej

Om ja, beskriv annan verksamhet.

20 Övriga generella synpunkter?

Högskoleverket behöver ditt svar **senast den 8 maj 2012.**

Skicka den elektroniskt ifyllda enkäten till thomas.furusten@hsv.se eller till max.kesselberg@hsv.se.

Tack för din medverkan!