

Marie Kahlroth
Avdelningen för statistik och analys

08-563 085 49
marie.kahlroth@hsv.se
www.hsv.se

2008-06-17, Analys nr 2008/8

Forskningsanslagen har inte ökat sedan 2004

Universitetens och högskolornas intäkter för forskning och utbildning på forskarnivå var 25,4 miljarder kronor 2007. Det är 600 miljoner kronor lägre än toppåret 2004 (2007 års pris). De statliga anslag som går direkt till lärosätena ligger kvar på samma nivå som 2004, medan lärosätenas intäkter¹ från externa finansiärer har minskat. Inbetalningarna från de externa finansiärerna har dock inte minskat, men lärosätena har inte hunnit omsätta alla pengar i verksamhet ännu.

Denna analys avser att beskriva utvecklingen av lärosätenas resurser för forskning och forskarutbildning under perioden 2004–2007, dvs. den förändring (2007 års pris) som skett sedan den senaste forskningspolitiska propositionen *Forskning för ett bättre liv* (prop. 2004/05:80) lades fram och sedan behandlades av riksdagen.

Finansieringen av universitetens och högskolornas forskning och utbildning på forskarnivå kommer från många olika källor, huvudsakligen offentliga. Under fyraårsperioden 2004–2007 har lärosätenas intäkter för forskning och forskarutbildning minskat med två procent mätt i fasta priser (index för statlig konsumtion). Minskningen spänner över såväl bidragsfinansierad forskning som uppdragsforskning och gäller de flesta finansiärgrupperna. Totalt har intäkterna från externa finansiärer minskat med fem procent i fasta priser medan de direkta statsanslagen är oförändrade. Detta har lett till att direkta statsanslag numera utgör en något större andel av de totala intäkterna, 47 procent jämfört med 46 procent fyra år tidigare.

Till viss del förklaras den negativa utvecklingen av intäkter från externa finansiärer av lägre avkastning på stiftelsemedel under ett antal år, vilket har lett till lägre forskningsbidrag till universiteten och högskolorna. Såväl intäkterna från de offentliga forskningsstiftelser som bildades i mitten på 1990-talet av löntagarfondsmedel, som intäkter från privata stiftelser och organisationer utan vinstsyfte har minskat förhållandevis kraftigt under perioden. Lärosätenas intäkter från kommuner och landsting samt från EU har emellertid ökat kraftigt. De sammantagna förändringarna under perioden innebär att de privata finansiärerna nu står för en lägre andel av finansieringen av forskning och forskarutbildning än de gjorde 2004. Andelen privat finansiering har minskat från 19 procent till 17 procent.

¹ Inbetalda medel från externa finansiärer bokförs som intäkter i och med att de förbrukas. Oförbrukade inbetalda medel ingår inte i intäkterna, utan redovisas som oförbrukade bidrag. Se även ordlista sist i analysen.

	2004	2007	förändring, %
Direkta statsanslag	11 853	11 826	0
Forskningsråd	2 950	2 991	1
Vinnova	520	498	-4
Statliga myndigheter	2 624	2 501	-5
Summa statliga externa medel	6 094	5 991	-2
Offentliga forskningsstiftelser	1 162	870	-25
Kommuner och landsting	748	996	33
EU	865	1 075	24
Summa övriga offentliga medel	2 775	2 941	6
Totala offentliga medel	20 723	20 757	0
Svenska företag	1 258	1 244	-1
Svenska stiftelser och org. utan vinstsyfte	2 698	2 315	-14
Utländska företag	335	310	-8
Utländska org. utan vinstsyfte	309	361	17
Övriga finansiärer	446	39	-91
Summa privata medel	5 045	4 269	-15
Finansiella intäkter	256	384	50
Totala forskningsintäkter	26 024	25 410	-2

Lärosätenas intäkter för forskning och forskarutbildning 2004–2007, miljoner kronor, 2007 års pris. År 2007 utgjordes 70 procent av intäkterna av direkta statsanslag och intäkter från externa statliga finansiärer och ytterligare 12 procent kom från andra offentliga källor.

Ingen reell ökning av de direkta statsanslagen sedan 2004

I den senaste forskningspolitiska propositionen *Forskning för ett bättre liv* (prop. 2004/05:80) aviserades ökade forskningsanslag om totalt 2,34 miljarder kronor under perioden 2005–2008, varav 521 miljoner kronor direkt till lärosätena. Den övervägande delen av ökningen går således till lärosätena indirekt, via de forskningsfinansierande myndigheterna. Drygt hälften av satsningen genomförs under 2008, det gäller också anslagsökningarna direkt till lärosätena, så dessa ingår inte i denna analys. Men av redan genomförda ökningarna kan vi dra vissa slutsatser.

De ökningarna av de direkta statsanslagen som hittills har genomförts enligt förslagen i forskningspropositionen var 50 miljoner kronor 2005, 65 miljoner 2006, samt 105 miljoner kronor 2007. Anslagsökningarna spreds till samtliga lärosäten, med lite olika fördelning olika år (se tabell 4.3 i prop. 2004/05:80). Förutom 2005, då hela ökningen gick till endast fyra lärosäten, gäller generellt att ökningarna är ungefär lika stora för olika grupper av lärosäten och i absoluta tal gick de största ökningarna till de stora universiteten. Relativt sett blev dock deras anslagsförstärkningar i allmänhet låga, under en procent, medan ökningarna var betydligt högre i relativa tal för de nya universiteten och för högskolorna.

Vid regeringsskiftet aviserade den nyttillträdda alliansregeringen en satsning på forskning om ytterligare 900 miljoner kronor 2007–2009, varav 200 miljoner år 2007.

Medräknat satsningarna i den forskningspolitiska propositionen har regering och riksdag totalt satsat 420 miljoner kronor under perioden 2005–2007 på ökade direkta statsanslag till lärosätena, utöver den årliga pris- och löneomräkningen. År 2008 förstärks de direkta statsanslagen med ytterligare 600 miljoner kronor.

Under 2007 realiserades den satsning om 105 miljoner kronor ökade direkta statsanslag som aviserades i den senaste forskningspolitiska propositionen. Av denna satsning gick hälften till de nya universiteten och högskolorna med vetenskapsområde och den andra hälften fördelades till övriga lärosäten. Samtidigt genomfördes den ytterligare höjningen om 200 miljoner kronor av de direkta statsanslagen som nuvarande regering aviserat. Denna satsning gick dock uteslutande till universiteten och innebar ett påslag på 2,4 procent. De nya universiteten blev i den meningen vinnare detta år, eftersom de fick del av båda satsningarna. Relativt sett fick ändå högskolorna med vetenskapsområde (som grupp) mest, eftersom den enligt forskningspropositionen beslutade ökningen till fyra av dem var så hög.

När man följer anslagsutvecklingen i reala termer konstateras att de direkta statsanslagen för forskning och forskarutbildning inte har ökat, trots satsningarna, utan ligger kvar på samma nivå som 2004. Det finns främst två förklaringar till detta.

En förklaring är att regeringen lade en utgiftsbegränsning 2005 som innebar att 0,6 procent av anslagen för forskning och forskarutbildning inte fick användas och år 2006 genomfördes en besparing om 0,6 procent på alla statliga anslag. Om man bortser från den årliga pris- och löneomräkningen fick det följande konsekvenser. På grund av utgiftsbegränsningen fick alla lärosäten minskade anslag år 2005, utom de fyra som fick del av ökningen om 50 miljoner. År 2006 fick alla lärosäten del av de 65 miljoner kronorna. Men för universitet med stora forskningsanslag var besparingen om 0,6 procent högre än anslagsökningen, så för dem blev det inte heller detta år någon ökning av forskningsanslagen. Utgiftsbegränsningen och besparingen innebar sammantaget att ökningen om 420 miljoner kronor minskade till 320 miljoner i löpande priser.

En annan förklaring till att de direkta anslagen inte har ökat i reala termer är att kostnadsutvecklingen har varit högre än regeringens årliga anslagsuppräkningsindex. För indexuppräkningsindex av intäkterna har Statistiska centralbyråns implicitprisindex för statlig konsumtion totalt använts, vars omräkningsfaktor för hela perioden 2005–2007 är betydligt högre än regeringens pris- och löneomräkning av anslagen.

	2005	2006	2007	2008	Total förändring
Ökning av anslagen enligt prop. 2004/05:80	50 000	65 000	105 000	300 000	520 000
Utgiftsbegränsning/ besparing 0,6 %	- 50 000	- 50 000			- 100 000
Alliansregeringens extra satsning			200 000	300 000	500 000
Total ökning utöver pris- och löneomräkning	0	15 000	305 000	600 000	920 000
Regeringens pris- och löneomräkning	1,01	2,10	0,80	0,80 ²	
Omräkningsfaktor index statlig konsumtion	2,88	4,34	3,32		

Förstärkningar av lärosätenas direkta statsanslag 2005–2008, tusental kronor, löpande pris. Med de besparingar som genomfördes på de statliga anslagen 2005–2006 minskade satsningarna med 100 miljoner kronor. I reala termer blev det ingen ökning, beroende på att kostnadsutvecklingen är betydligt högre än regeringens pris- och löneomräkning.

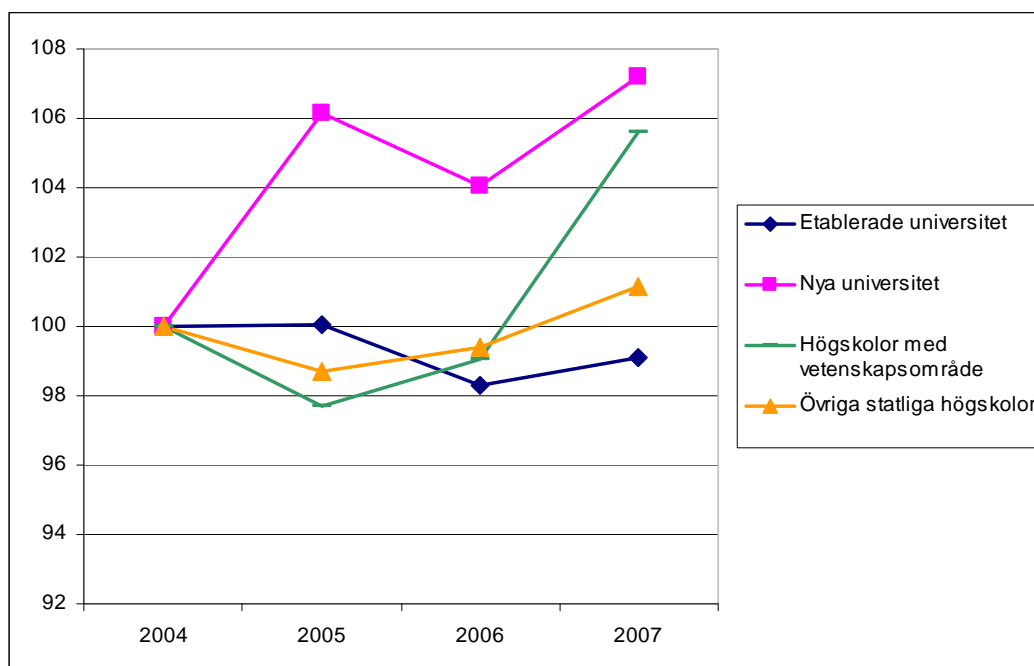
Lärosätenas direkta statsanslag för forskning och utbildning på forskarnivå var sammantaget 11,8 miljarder kronor 2007, efter en ökning med en halv miljard kronor i löpande pris jämfört med 2006. Omräknat till fasta priser var ökningen 130 miljoner kronor, dvs. 1,1 procent. Den förhållandevis låga ökningen i reala termer förklaras av att fastprisberäkningen har högre omräkningstal än regeringens anslagsuppräknings.

I realiteten blev därför 2007 års ökning marginell för de flesta etablerade universiteten. Universitet med läkarutbildning fick en extra anslagshöjning för att finansiera pensionsavgifter till läkare med kombinerad anställning, dvs. en ren kostnadsersättning. För de nya universiteten (utom Mittuniversitetet som fick en kraftig ökning 2005) och högskolorna (utom Högskolan på Gotland och Gymnastik- och idrottshögskolan) innebar dock satsningarna en reell ökning.

Sammantaget har alltså inte lärosätenas direkta statsanslag för forskning och forskarutbildning förändrats i reala termer sedan 2004. Sett till enskilda lärosäten skiljer det sig dock en del (se tabellbilagan), vilket också påverkar anslagsutvecklingen för olika grupper av lärosäten. Sett till olika lärosätessgrupper har de direkta statsanslagen ökat vid de nya universiteten samt vid konstnärliga högskolorna med drygt sju procent. Vid högskolorna med vetenskapsområde är ökningen knappt sex procent, medan ökningen är betydligt mera blygsam vid övriga statliga högskolor (utom vid Högskolan på Gotland, vars anslag fördubblats). Vid de etablerade universiteten är anslagsutvecklingen sammantaget negativ.

² Den sammanvägda pris- och löneomräkningen för 2008 är inte angiven i budgetpropositionen, men kan härledas utifrån anslagsuppräknings till att vara 0,80 procent.

De stagnerade forskningsanslagen får genomslag i all verksamhet. I *Doktorandspegl*n 2008 framkommer bland annat att närmare 40 procent av doktoranderna upplever att de inte får handledning i den utsträckning de behöver, en bild som bekräftas i en gemensam rapport från SFS, TCO och ST, *Livet som handledare*. Risken finns att de upplevda bristerna blir svåra att åtgärda om inte lärosätenas forskningsanslag ökar även i reala termer.



Procentuell utveckling av de direkta statsanslagen för olika grupper av lärosäten 2004–2007 (2007 års pris). För Mittuniversitet har anslaget ökat kraftigt, vilket får genomslag för gruppen nya universitet.

Utvecklingen av de direkta statsanslagen har stor betydelse för lärosätena eftersom det är främst de direkta statsanslagen som kan användas för egna strategiska satsningar. En stor del av anslagen används för att finansiera utbildning på forskarnivå, och en del binds också upp till motfinansiering av externa forskningsbidrag. Det senare har blivit allt vanligare. Det finns en ny form av forskningsbidrag som söks av lärosätets ledning och inte av enskilda forskare, exempelvis Linnéstöd och Berzelii Centra. Bidragen går till excellenta forskningsmiljöer som lärosätena själva vill satsa på. Dessa programstöd är viktiga tillskott, men förutsätter att lärosätena i varierande grad motfinansierar med direkta statsanslag. Balansen mellan direkta statsanslag och externa medel är betydelsefull, eftersom en hög andel extern finansiering kan innebära att finansierarnas prioriteringar i hög grad påverkar verksamhetens inriktning, inklusive forskarutbildningen.

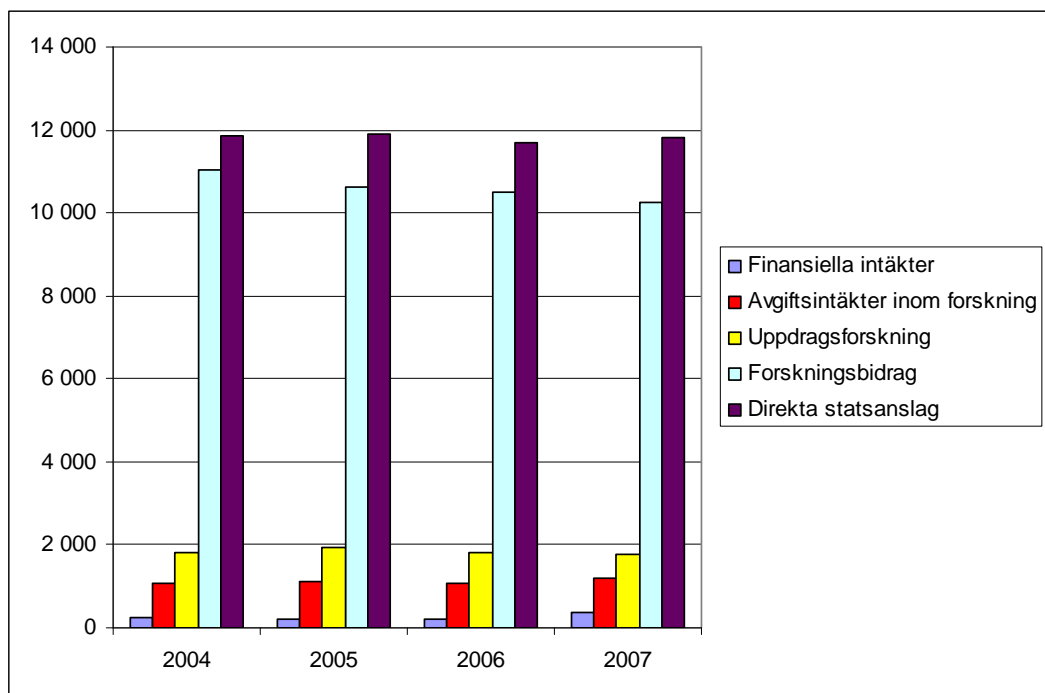
Under en period har den tidigare regeringen haft ambitionen att en större andel av de statliga forskningsresurserna ska fördelas i konkurrens och följaktligen har en stor del av ökningarna i den senaste forskningspolitiska propositionen gått via forskningsråden och Vinnova. Avsikten var att medlen därmed skulle gå till de miljöer där den bästa

forskningen bedrivs. De externa intäkterna var som högst 2002–2004, och då var den genomsnittliga andelen direkta statsanslag omkring 45 procent. På senare tid har dock andelen direkta statsanslag ökat i och med att intäkterna från externa finansiärer har minskat något samtidigt som de direkta statsanslagen har varit i stort sett oförändrade.

Under senare år har lärosätena med enfaset påtalat de problem som kan uppstå när lärosätena blir allt för beroende av extern finansiering för sin verksamhet. En viss kursändring har skett och den förra regeringen tillsatte en utredning som skulle lämna förslag till kvalitetsbaserat resurstilldelningssystem för forskning. Utredningens förslag bereds för närvarande inom regeringskansliet.

Minskade externa intäkter men ökade disponibla medel

Universitetens och högskolornas sammantagna intäkter från externa finansiärer var 13,2 miljarder kronor 2007. Det är 700 miljoner eller fem procent lägre än 2004, då de var nästan 14 miljarder kronor (2007 års pris). Såväl intäkter av bidrag som uppdragsforskning har minskat under perioden. Uppdragsforskningen har ökat nästan varje år fram till och med 2005, men minskade såväl 2006 som 2007.

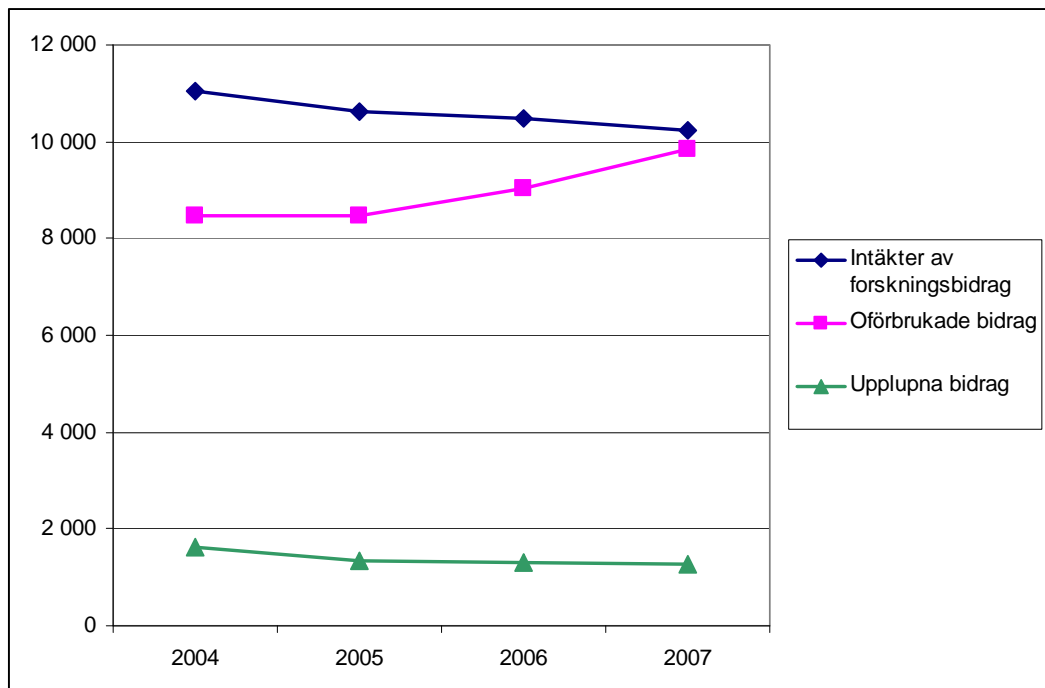


Olika typer av intäkter för forskning och utbildning på forskarnivå 2004-2007, miljoner kronor, 2007 års pris. Endast avgiftsintäkter och finansiella intäkter har ökat under perioden.

Huvudorsaken till den negativa utvecklingen av intäkter från externa finansiärer är negativ tillväxt av bidragsintäkter för forskning och utbildning på forskarnivå. Sedan 2004 har bidragsintäkterna minskat med 800 miljoner kronor, motsvarande sju procent. Bilden är dock inte entydig, utan kompliceras av att de externa intäkterna är de medel

från externa finansiärer som lärosätena hittills har tagit i anspråk. Forskningsråden och andra finansiärer kan således ha betalat in högre eller lägre belopp till lärosätena än de som syns i intäktsredovisningen. Inbetalda medel som ännu inte omsatts i verksamhet redovisas i balansräkningen som oförbrukade bidrag. Dessa medel ska finansiera forskning och forskarutbildning under kommande år. Sådan verksamhet som kommit igång utan att inbetalning ännu kommit från finansiären redovisas i balansräkningen som upplupna bidrag och utgör således lärosätets fordran på finansiären.

De oförbrukade bidragen har legat ganska konstant på drygt 8 miljarder i början av 2000-talet, men har ökat kraftigt de två senaste åren, och var 9,8 miljarder 2007. Samtidigt har forskningsbidragen minskat, men ökningen av oförbrukade bidrag uppväger mer än väl minskningen av forskningsbidrag. Det betyder att inbetalningarna från finansiärerna har ökat. Det finns naturligtvis en rad lärosätensunika förklaringar till ökningen av oförbrukade bidrag, men en gemensam faktor är åtgärder inför lärosätenas övergång till ny redovisningsmodell för full kostnadstäckning. I samband med det har flera lärosäten genomfört korrigeringar av periodiseringar gällande overhead-avlyft på externfinansierade forskningsprojekt. Flera lärosäten bedriver också aktivt fundraising, vilket torde leda till ökade oförbrukade bidrag eftersom man samlar in pengar för finansiering av framtida verksamhet. En annan förklaring till ökningen av oförbrukade bidrag kan vara tillskott av medel för starka forskningsmiljöer, en verksamhet som tar tid att bygga upp.



Lärosätenas intäkter av forskningsbidrag, oförbrukade samt upplupna bidrag 2004–2007, fast pris, miljoner kronor. Forskningsbidragen har minskat med 800 miljoner kronor, medan de oförbrukade bidragen har ökat med 1,4 miljarder under samma period. De upplupna bidragen (lärosätenas krav på finansiärerna) har minskat med drygt 300 miljoner kronor.

Eftersom det finns starka redovisningstekniska kopplingar mellan intäkterna av forskningsbidrag respektive oförbrukade och upplupna bidrag kan det finnas skäl att se dessa i ett sammanhang. Det är särskilt viktigt när utvecklingen av intäkterna respektive oförbrukade bidrag går i olika riktning. Många lärosäten har dock inte möjlighet att redovisa de oförbrukade bidragen per finansär och därför är fortfarande intäkterna det bästa måttet för att beskriva finansieringen av verksamheten vid universitet och högskolor.

Negativ tillväxt av forskningsbidrag

Universitetens och högskolornas intäkter av forskningsbidrag (bidrag för forskning och forskarutbildning) ökade kontinuerligt till och med toppåret 2003, då de var 11,3 miljarder kronor (2007 års pris). Sedan vände trenden och forskningsbidragen har minskat sedan dess. År 2007 var lärosätenas intäkter av forskningsbidrag 10,2 miljarder kronor. Det är främst bidragsintäkterna från olika forskningsstiftelser som har minskat kraftigt, men 2007 vände den samlade negativa intäktsutvecklingen gällande forskningsstiftelserna och forskningsbidragen från bl.a. Cancerfonden och Riksbankens jubileumsfond ökade något.

Forskningsbidragen från EU har ökat kraftigt under perioden. Närmare hälften av EU-bidragen går till tre universitet; Lunds universitet, Karolinska institutet och Kungl. Tekniska högskolan. Tre fjärdedelar av ökningen under perioden gick till dessa tre universitet. Fr.o.m. 2007 samlar Högskoleverket in statistik över EU-bidragen indelade i ramprogram för forskning (medel från Europeiska forskningsrådet specificeras särskilt) respektive övriga EU-medel. År 2007 utgjordes 85 procent av bidragen från EU av medel från ramprogrammen.

Merparten av de höjningar av forskningsresurserna som aviserades i den senaste forskningspolitiska propositionen skulle komma lärosätena till del via de forskningsfinansierande myndigheterna och det mesta i slutet av perioden. Ändå kunde man vänta sig viss ökning under perioden av lärosätenas intäkter från forskningsråden och Vinnova. Handläggningstiden är dock lång (utlysning, ansökan, beviljande, projektstart) och intäkterna syns inte i lärosätenas redovisning förrän de tas i anspråk, så det finns en viss eftersläpning. Först nu börjar därför de ökade forskningsresurserna till lärosätena via forskningsråden och Vinnova att synas i redovisningarna. Lärosätenas intäkter från FAS, Formas, Vetenskapsrådet och Vinnova har sammanlagt ökat med närmare 180 miljoner (fast pris) kronor från 2006 till 2007. Intäkterna från Formas har ökat mest, både relativt sett och i absoluta tal.

**Lärosätenas intäkter av bidrag för forskning och forskarutbildning, miljoner kronor,
 2007 års pris**

Finansiär	2004	2005	2006	2007	förändring 2004-2007, procent
Vetenskapsrådet	2 241	2 201	2 191	2 238	0
FAS	282	261	246	268	-5
FORMAS	427	449	422	485	14
Vinnova	520	470	453	498	-4
AMS och LAN	27	33	46	51	85
Försvarsmyndigheter	32	32	20	21	-34
Kammarkollegiet	30	22	212	7	-75
Länsstyrelser	103	91	78	80	-22
Rymdstyrelsen	54	49	42	47	-14
Sida/SAREC	258	307	326	316	23
Statliga universitet och högskolor	375	294	280	254	-32
Övriga statliga myndigheter	951	802	897	936	-2
Offentliga forskningsstiftelser	1 162	983	927	870	-25
EU	858	880	1 062		24
EU-medel, ej ramprogram				163	
EU:s ramprogram				906	
Kommuner och landsting	261	248	262	247	-5
Cancerfonden	280	281	263	272	-3
Enskilda utbildningsanordnare	50	39	26	31	-37
Knut och Alice Wallenbergs stiftelse	528	487	352	317	-40
Riksbankens jubileumsfond	224	178	126	129	-43
Stiftelser förvaltade av lärosäte	224	251	212	225	0
Svenska org. utan vinstsyfte	1 245	1 272	1 142	1 181	-5
Svenska företag	469	416	434	411	-12
Utländska företag	102	116	112	101	-1
Utländska org. utan vinstsyfte	263	268	269	276	5
Övrigt	81	190	95	-81	-200
Summa bidrag för forskning och forskarutbildning	11 046	10 620	10 497	10 250	-7

Forskningsresurserna i internationell jämförelse

År 2006 satsade Sverige 108 miljarder kronor på forskning och utveckling (FoU), vilket är 3,83 procent av BNP. Det är högst inom hela EU, och inom OECD är det bara Israel som satsar en högre andel av BNP på FoU (*pressmeddelande från SCB nr 2007:274*). I Sverige är det företagen som står för merparten av satsningarna. Hela 75 procent kommer från företagssektorn, varav lejonparten kommer från ett fåtal stora företag. I Sverige bedrivs merparten av den offentligt finansierade forskningen inom universitet och högskolor och inte inom forskningsinstitut, vilket är vanligt i många andra länder. Av totala satsade resurser på FoU i Sverige går 20 procent till universiteten och högskolorna.

Jämfört med tidigare år har Sveriges satsningar på FoU som andel av BNP minskat, trots att man nu också inkluderar den FoU som bedrivs inom mindre företag (10–49 anställda). Det är endast inom företagssektorn som satsningarna ökar, och ökningen sker inte i takt med BNP-tillväxten, så Sveriges satsningar på FoU som andel av BNP har minskat under flera år.

Enligt den s.k. Lissabonstrategin är målet att Europeiska unionen ska bli världens mest dynamiska och konkurrenskraftiga område, grundat på innovation och kunskap. Ett viktigt mål inom Lissabonstrategin är att tre procent av BNP inom EU ska satsas på FoU, varav två tredjedelar ska komma från företagssektorn. Målet fastställdes 2002 vid EU:s toppmöte i Barcelona, men framstegen sker långsamt. År 2005 satsade EU-länderna 1,84 procent av BNP på FoU, men det är stora variationer mellan länderna inom EU. För Sveriges del var motsvarande andel 3,86 procent, vilket kan jämföras med 2001 då FoU-satsningarna i Sverige var 4,3 procent av BNP. Sverige har således för länge sedan nått målet, men närmar sig det nu från ett annat håll.

Indirekt är EU:s mål att en procent av offentliga medel ska satsas på FoU. Vid en jämförelse mellan olika länder år 2005 (*Science, technology and innovation in Europe 2008 edition*, Eurostat Statistical books) konstateras att Island ligger i topp och satsar 1,44 procent av BNP i form av statliga medel på FoU. Därefter följer USA med 1,06 procent och Finland med 1,03 procent. Av EU:s medlemsländer är Finland det enda land som satsar minst en procent statliga medel på FoU, följt av Frankrike med 0,93 procent. Enligt samma källa ligger Sverige på tredje plats inom EU, med 0,89 procent offentliga medel satsade på FoU. När det handlar om de statliga satsningarna ligger alltså inte Sverige i topp, men betydligt över genomsnittet för EU som var 0,74 procent 2005.

I Sverige har regeringen uttalat ambitionen att satsa en procent av BNP i form av offentliga resurser på FoU.

Tabell 1. Direkta statsanslag för forskning och forskarutbildning, miljoner kronor, 2007 års pris

	2004	2005	2006	2007	förändring 2004-2007	
Samtliga lärosäten	11 853	11 886	11 695	11 826	-28	-0,2%
Uppsala universitet	1 441	1 437	1 413	1 448	7	0,5%
Lunds universitet	1 590	1 593	1 563	1 565	-25	-1,6%
Göteborgs universitet	1 348	1 363	1 346	1 385	37	2,8%
Stockholms universitet	1 033	1 035	1 024	1 021	-11	-1,1%
Umeå universitet	932	920	917	934	3	0,3%
Linköpings universitet	604	614	604	609	5	0,8%
Karolinska institutet	1 257	1 255	1 232	1 244	-12	-1,0%
Kungl. Tekniska högskolan	715	700	687	690	-26	-3,6%
Chalmers tekniska högskola	449	441	432	433	-16	-3,6%
Luleå tekniska universitet	262	263	261	262	0	0,1%
Handelshögskolan i Stockholm	23	23	17	16	-6	-27,2%
Sveriges lantbruksuniversitet	882	898	860	831	-51	-5,8%
Etablerade universitet	10 534	10 541	10 356	10 440	-95	-0,9%
Karlstads universitet	162	162	160	168	6	3,8%
Mittuniversitetet	135	175	171	171	36	26,2%
Växjö universitet	157	153	151	154	-3	-1,9%
Örebro universitet	170	171	168	176	6	3,6%
Nya universitet	624	662	649	668	45	7,2%
Blekinge tekniska högskola	70	69	69	73	3	3,9%
Högskolan i Jönköping	42	41	42	51	9	21,7%
Högskolan i Kalmar	71	70	70	74	3	3,8%
Malmö högskola	82	80	81	85	3	3,6%
Mälardalens högskola	51	49	51	51	0	0,6%
Högskolor m vetenskapsområde	316	309	313	334	18	5,6%
Högskolan i Borås	35	35	35	35	0	0,1%
Högskolan Dalarna	41	40	40	41	0	-0,8%
Högskolan på Gotland	9	18	17	17	8	95,5%
Högskolan i Gävle	77	70	69	69	-8	-10,3%
Högskolan i Halmstad	40	39	39	40	0	-0,6%
Högskolan Kristianstad	31	30	30	31	0	1,1%
Högskolan i Skövde	27	26	26	27	1	2,3%
Högskolan Väst	25	25	25	26	1	2,8%
Gymnastik- och idrottshögskolan	17	17	17	16	0	-2,0%
Lärarhögskolan i Stockholm	31	30	30	31	0	1,4%
Södertörns högskola	22	21	22	23	1	4,4%
Övriga högskolor	354	350	350	357	3	0,7%

Danshögskolan	4	4	4	4	0	6,7%
Dramatiska institutet	4	4	4	4	0	7,3%
Konstfack	5	5	5	5	0	4,2%
Kungl. Konsthögskolan	2	2	3	3	0	13,7%
Kungl. Musikhögskolan i Stockholm	5	5	5	5	0	4,0%
Operahögskolan i Stockholm	3	3	3	3	0	10,5%
Teaterhögskolan i Stockholm	3	3	3	3	0	9,0%
Konstnärliga högskolor	25	25	27	27	2	7,2%

Tabell 2. Forskningsbidrag per lärosäte, miljoner kronor, 2007-års pris

Lärosäte	2004	2005	2006	2007	förändring 2004-2007, procent
Uppsala universitet	1 224	1 169	1 191	1 115	-9
Lunds universitet	1 519	1 556	1 447	1 470	-3
Göteborgs universitet	982	976	898	828	-16
Stockholms universitet	659	640	643	655	-1
Umeå universitet	517	536	513	473	-9
Linköpings universitet	542	518	527	466	-14
Karolinska institutet	1 507	1 533	1 577	1 542	2
Kungl. Tekniska högskolan	1 035	938	909	926	-11
Chalmers tekniska högskola	932	807	838	795	-15
Luleå tekniska universitet	238	230	254	239	0
Handelshögskolan i Stockholm	117	69	75	94	-20
Sveriges lantbruksuniversitet	630	581	592	597	-5
Karlstads universitet	86	85	78	75	-13
Mittuniversitetet	167	115	99	87	-48
Växjö universitet	32	61	52	54	71
Örebro universitet	90	82	77	84	-7
Blekinge tekniska högskola	41	42	36	37	-10
Högskolan i Jönköping	64	64	62	66	3
Högskolan i Kalmar	62	58	47	44	-29
Malmö högskola	66	50	55	58	-13
Mälardalens högskola	77	81	82	92	19
Högskolan i Borås	24	19	20	28	15
Högskolan Dalarna	30	26	24	24	-18
Högskolan på Gotland	4	6	5	5	12
Högskolan i Gävle	37	26	24	26	-30
Högskolan i Halmstad	36	34	37	40	10
Högskolan Kristianstad	13	12	30	14	6
Högskolan i Skövde	20	20	31	31	52
Högskolan Väst	29	15	25	30	4
Gymnastik- och idrottshögskolan	10	12	8	8	-26
Lärarhögskolan i Stockholm	26	34	24	21	-18
Södertörns högskola	205	200	194	208	1
Danshögskolan	2	3	4	1	-39
Dramatiska institutet	2	3	4	1	-35
Konstfack	3	3	1	2	-37
Kungl. Konsthögskolan	4	3	2	1	-72
Kungl. Musikhögskolan i Stockholm	1	1	1	0	-68
Operahögskolan i Stockholm	0	1	0	1	0
Teaterhögskolan i Stockholm	0	0	0	1	0
Ericastiftelsen	0	0	0	0	0
Ersta Sköndal högskola	7	7	4	12	72
Röda Korsets högskola	0	0	0	0	-100
Sophiahemmet högskola	5	5	5	4	-8
Totalt	11 045	10 620	10 497	10 249	-7

Tabell 3. Oförbrukade bidrag per lärosäte, miljoner kronor, 2007 års pris

Lärosäte	2004	2005	2006	2007	förändring 2004-2007, procent
Uppsala universitet	776	792	834	885	14
Lunds universitet	1 266	1 302	1 419	1 638	29
Göteborgs universitet	1 076	1 009	1 090	1 110	3
Stockholms universitet	436	434	517	591	36
Umeå universitet	449	425	431	490	9
Linköpings universitet	294	305	321	392	33
Karolinska institutet	1 421	1 445	1 501	1 503	6
Kungl. Tekniska högskolan	449	448	498	571	27
Chalmers tekniska högskola	771	761	745	817	6
Luleå tekniska universitet	114	105	115	103	-10
Sveriges lantbruksuniversitet	503	567	627	629	25
Karlstads universitet	46	45	69	69	51
Mittuniversitetet	128	101	82	88	-31
Växjö universitet	87	88	68	80	-8
Örebro universitet	57	61	101	108	92
Blekinge tekniska högskola	16	29	31	32	101
Högskolan i Jönköping	108	89	94	165	52
Högskolan i Kalmar	48	43	45	51	5
Malmö högskola	68	55	68	52	-23
Mälardalens högskola	40	40	51	65	63
Högskolan i Borås	20	24	27	22	9
Högskolan Dalarna	21	23	29	29	38
Högskolan på Gotland	6	6	4	16	155
Högskolan i Gävle	22	24	29	32	42
Högskolan i Halmstad	16	19	23	21	28
Högskolan Kristianstad	10	8	7	13	27
Högskolan i Skövde	23	26	27	29	23
Högskolan Väst	26	25	19	14	-45
Gymnastik- och idrottshögskolan	9	8	8	7	-25
Lärarhögskolan i Stockholm	27	18	15	18	-34
Södertörns högskola	86	98	110	175	102
Danshögskolan	7	4	1	2	-74
Dramatiska institutet	5	5	1	3	-43
Konstfack	2	3	2	2	-8
Kungl. Konsthögskolan	2	1	0	1	-42
Kungl. Musikhögskolan i Stockholm	0	2	3	6	0
Operahögskolan i Stockholm	20	17	14	12	-40
Teaterhögskolan i Stockholm	0	0	3	5	0
Totalt	8 453	8 454	9 028	9 843	16

Förklaring ekonomiska termer

Intäkter	Direkta statsanslag samt förbrukade externa medel.
Oförbrukade bidrag	Pengar som har betalats in till lärosätet av extern finansiär, men ännu inte omsatts i verksamhet. Oförbrukade bidrag utgör finansiärernas fordran på lärosätet.
Inbetalda medel	Inbetalda medel motsvarar summan av intäkterna och oförbrukade/upplupna bidrag. Direkta statsanslag betalas till lärosätena i tolfte delar och bokförs som intäkter i sin helhet.
Upplupna bidrag	Värdet av påbörjad verksamhet, där inbetalning ännu ej inkommit till lärosätet från finansiären. Upplupna bidrag är lärosätets fordran på finansiärer.
Pris- och löneomräkning	De statliga anslagen räknas upp varje år. De kostnader som räknas om är löner, hyror och övriga förvaltningskostnader. Vid omräkningen används separata index för prisutvecklingen inom utgiftsgrupperna. Löneindexet reduceras med ett produktivitetsavdrag som motsvarar produktivitetsutvecklingen i den privata tjänstesektorn.
Löpande pris	Prisnivå respektive år.
Fasta priser, reala termer	Innebär att man räknar om priserna med hänsyn till förändringar av den allmänna prisnivån, dvs man rensar bort effekterna av inflation. Fasta priser används för att kunna göra jämförelser mellan olika år. I denna analys har vi använt Statistiska centralbyråns implicitprisindex för statlig konsumtion totalt, basår 2007. Det innebär att beloppen är i 2007-års priser.

Ekonomisk statistik om högskolan i löpande prisnivå kan hämtas i Högskoleverkets statistikdatabas NU på www.hsv.se. Ekonomisk statistik publiceras också årligen i verkets årsrapport med tabellbilaga. Dessa kan laddas ned från verkets hemsida.