

STATISTIK& ANALYS



Jan-Åke Engström

2004-01-29

15 procent av högskolans yrkesutbildningar är jämställda

Våren 2003 studerade nära 130 000 personer vid svenska universitet och högskolor inom de 62 olika utbildningsprogram som leder till en yrkesexamen. Antalet kvinnor var knappt 80 000 vilket motsvarar drygt 60 procent och följaktligen var andelen män knappt 40 procent. Totalt sett är således könsfördelningen tämligen jämn på högskolans yrkesutbildningar. Ser man till de olika utbildningsprogrammen är könsfördelningen emellertid betydligt ojämnare.

I högskolelagen står det att ”I högskolornas verksamhet skall jämställdhet mellan kvinnor och män alltid iaktas och främjas” (HL 1 kap. 5 §). En målsättning i jämställdhetsarbetet är att könsfördelningen ska ligga inom intervallet 40-60 procent.

Endast på 9 utbildningsprogram är utbildningen jämställd, dvs andelen kvinnor respektive män var minst 40 procent. På 3 av 4 utbildningsprogram är andelen kvinnor högre än 60 procent.

Uppgifterna bygger på statistik som Högskoleverket redovisar i en ny interaktiv jämställdhetsdatabas. Databasen finns tillgänglig via verkets webbplats och baseras på uppgifter av registrerade studenter på olika yrkesexamensprogram respektive studenter registrerade i olika ämnen. Jämställdhetsdatabasen särredovisar:

- andel kvinnor och män som studerar i grundutbildning vid Sveriges universitet och högskolor i olika yrkesexamensprogram, vid olika högskolor och över tid.
- andel kvinnor och män som studerar i grundutbildning vid Sveriges universitet och högskolor i olika ämnen, vid olika högskolor och över tid.

Denna PM redovisar ett litet urval av jämställdhetsstatistiken avseende könsfördelning bland studerande på yrkesexamensutbildningar.

Flest kvinnor på 3 av 4 yrkesutbildningar

Av samtliga yrkesexamensutbildningar våren 2003 hade 47 en högre andel kvinnor än män bland de studerande. I 15 utbildningar var andelen män högre än andelen kvinnor. Det innebär att 3 av 4 yrkesutbildningar inom högskolan hade fler kvinnor än män bland de studerande (tabell 1).

På bara 15 procent av yrkesutbildningsprogrammen ligger andelen män och kvinnor inom intervallet 40-60 procent. Dessa 9 utbildningsprogram redovisas i tabell 2.

Tabell I. Andel kvinnor och män bland studerande på olika yrkesexamensprogram, våren 2003

| Yrkesutbildningsprogram * | Andel (%) | | Antal studenter |
|---------------------------|-------------|-------------|-----------------|
| | Kvinnor | Män | |
| Agronom | 74,9 | 25,1 | 530 |
| Apotekare | 76,5 | 23,5 | 1 017 |
| Arbetssterapeut | 92,7 | 7,3 | 1 296 |
| Arkitekt | 56,8 | 43,2 | 1 034 |
| Audionom | 91,9 | 8,1 | 136 |
| Barn- och ungdomspedagog | 90,6 | 9,4 | 2 214 |
| Barnmorska | 100 | 0 | 274 |
| Bildlärare | 80,4 | 19,6 | 56 |
| Biomed.analytiker | 83,4 | 16,6 | 640 |
| Brandingenjör | 22,0 | 78,0 | 118 |
| Civilingenjör | 27,2 | 72,8 | 24 460 |
| Dietist | 93,3 | 6,7 | 282 |
| Djursjukvårdare | 98,0 | 2,0 | 49 |
| Folkhögskollärare | 58,3 | 41,7 | 127 |
| Grundskollärare 1-7 | 87,2 | 12,8 | 2 152 |
| Grundskollärare 4-9 | 71,3 | 28,7 | 3 932 |
| Gymnasielärare | 61,2 | 38,8 | 3 324 |
| Hippolog | 94,4 | 5,6 | 54 |
| Hortonom | 74,2 | 25,8 | 93 |
| Högskoleingenjör | 25,9 | 74,1 | 16 315 |
| Idrottslärare | 37,5 | 62,5 | 144 |
| Jurist | 60,9 | 39,1 | 5 578 |
| Jägmästare | 27,4 | 72,6 | 84 |
| Konst och design | 63,1 | 36,9 | 1 318 |
| Scen och medier | 49,3 | 50,7 | 294 |
| Dans | 93,3 | 6,7 | 60 |
| Musik | 42,4 | 57,6 | 689 |
| Landskapsarkitekt | 80,4 | 19,6 | 312 |
| Landskapsingenjör | 58,1 | 41,9 | 105 |
| Lantmästare | 20,6 | 79,4 | 165 |
| Logoped | 93,8 | 6,2 | 258 |
| Läkare | 57,6 | 42,4 | 5 134 |
| Lärare ospec. | 77,7 | 22,3 | 23 750 |
| Musiklärare | 54,1 | 45,9 | 434 |
| Optiker | 86,0 | 14,0 | 164 |
| Organist | 59,7 | 40,3 | 67 |
| Ortopedingenjör | 68,7 | 31,3 | 67 |
| Psykolog | 71,9 | 28,1 | 1 892 |
| Psykiater | 77,0 | 23,0 | 569 |
| Receptarie | 94,8 | 5,2 | 460 |
| Röntgensjuksköterska | 83,9 | 16,1 | 242 |
| Sjukgymnast | 76,4 | 23,6 | 1 568 |
| Sjukhusfysiker | 47,0 | 53,0 | 66 |
| Sjuksköterska | 86,5 | 13,5 | 13 492 |
| Sjöing- Maskintekniker | 5,7 | 94,3 | 244 |
| Sjökapten och styrman | 5,4 | 94,6 | 444 |
| Slöjdlärare | 95,8 | 4,2 | 48 |
| Social omsorg | 90,4 | 9,6 | 1 638 |
| Socionom | 87,5 | 12,5 | 5 652 |
| Spec.sjuksköterska | 88,2 | 11,8 | 1 985 |
| Specialpedagog | 92,8 | 7,2 | 1 201 |
| Studie- o yrkesvägledare | 87,1 | 12,9 | 691 |
| Tandhygienist | 97,1 | 2,9 | 456 |
| Tandläkare | 63,9 | 36,1 | 945 |
| Tandtekniker | 77,0 | 23,0 | 165 |
| Teologie kandidat | 60,2 | 39,8 | 737 |
| Trädgårdsingenjör | 75,4 | 24,6 | 57 |
| Veterinär | 85,2 | 14,8 | 337 |
| Yrkesteknisk högsk.examen | 29,1 | 70,9 | 234 |
| TOTALT | 60,6 | 39,4 | 129 862 |

* Yrkesexamensprogram med färre än 10 studenter redovisas ej

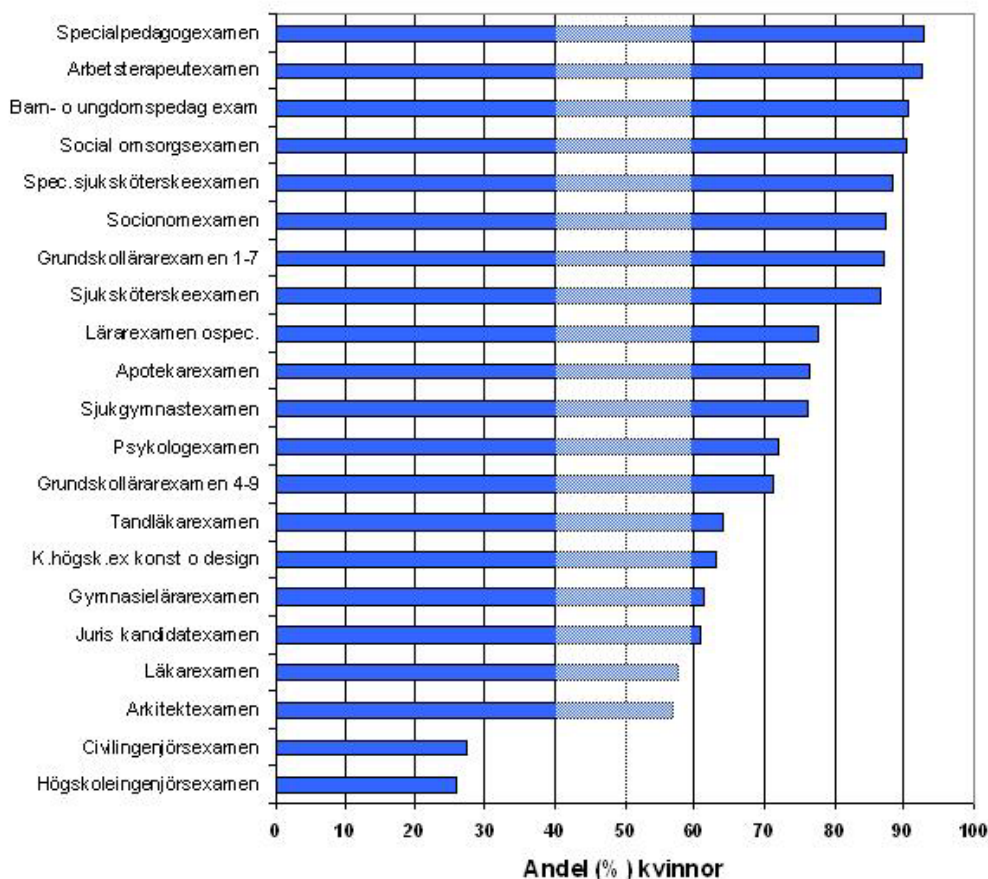
Tabell 2. Yrkesutbildningar med jämn könsfördelning, våren 2003.

| Utbildningsprogram | Andel (%) | | Antal studenter |
|--------------------|-----------|-----|-----------------|
| | Kvinnor | Män | |
| Arkitekt | 57 | 43 | 1 034 |
| Folkhögskollärare | 58 | 42 | 127 |
| Landskapsingenjör | 58 | 42 | 105 |
| Läkare | 58 | 42 | 5 134 |
| Musik | 42 | 58 | 689 |
| Musiklärare | 54 | 46 | 434 |
| Organist | 60 | 40 | 67 |
| Scen och medier | 49 | 51 | 294 |
| Sjukhusfysiker | 47 | 53 | 66 |

Jämn könsfördelning bland studerande på arkitekt- och läkarutbildningen

Bland de större yrkesexamensprogrammen, 21 program, med fler än 900 studenter vårterminen 2003 hade 19 utbildningar en större andel kvinnor än andel män. Inom 2 utbildningar, högskoleingenjör och civilingenjör, var andelen män större än andelen kvinnor. Endast två av de större utbildningarna är jämställda, arkitekt- och läkarutbildningen, dvs andelen kvinnor respektive män är minst 40 procent (diagram 1).

Diagram 1. Andel (%) kvinnor på yrkesutbildningar med fler än 900 studerande våren 2003.

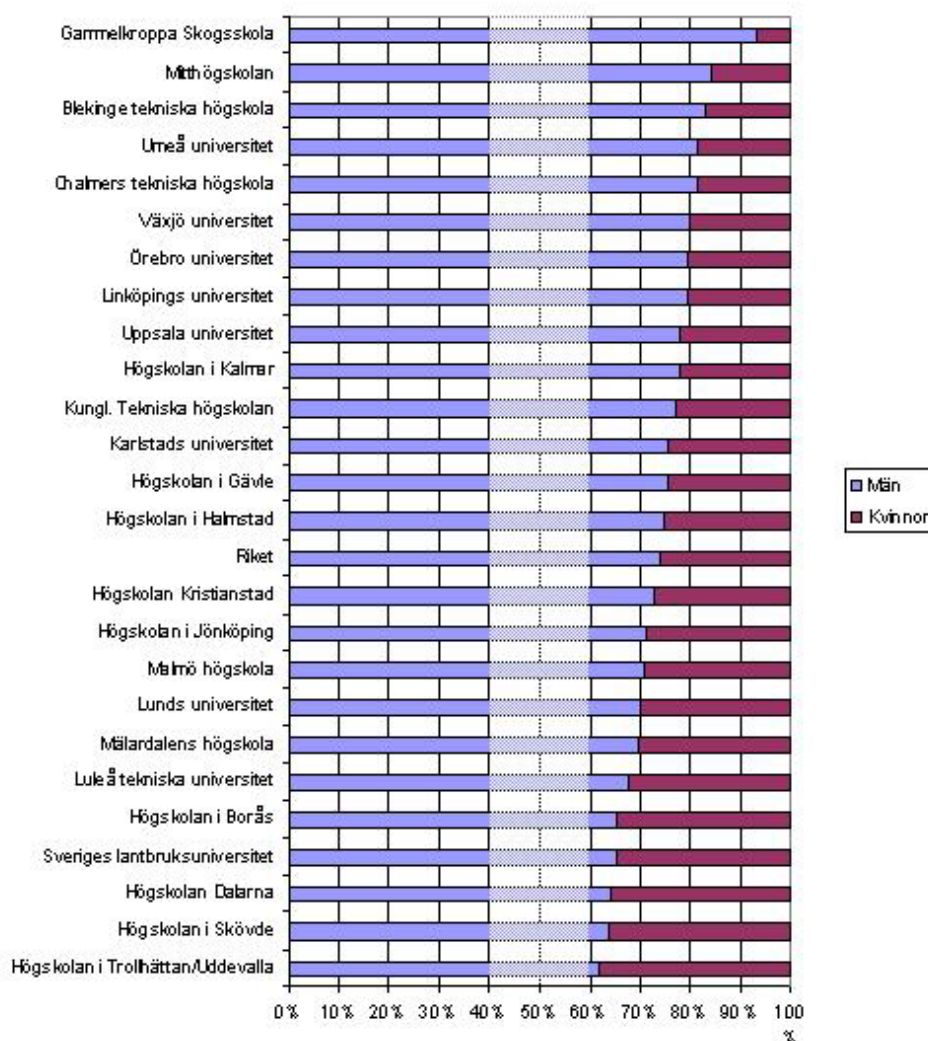


Könsfördelningen varierar både mellan lärosäten inom olika utbildningar men också mellan lärosäten inom samma utbildningar. Med ett urval av några större yrkesutbildningar och lärosäten (med flest antal studenter) kan skillnader mellan högskolor åskådliggöras. Vi har i följande redovisning valt utbildningarna: högskoleingenjör- och civilingenjörutbildning samt sjuksköterske- och socionomutbildning.

Högskoleingenjörutbildning, 7 av 10 studerande är män

Högskoleingenjörutbildning bedrevs vid 25 högskolor vårterminen 2003. Vid jämförelse med andra större utbildningsprogram har denna utbildning den högsta andelen män, 74,1 procent. Den största skillnaden mellan antalet män och kvinnor på högskoleingenjörutbildningarna har Gammelkroppa Skogsskola med 93,3 procent män, Mitthögskolan med 84,5 procent män och Blekinge tekniska högskola med 82,9 procent män. Den minsta skillnaden redovisas på utbildningarna vid Högskolan i Trollhättan/Uddevalla med 61,7 procent män, Högskolan i Skövde med 63,8 procent och Högskolan Dalarna med 64,0 procent män (diagram 2).

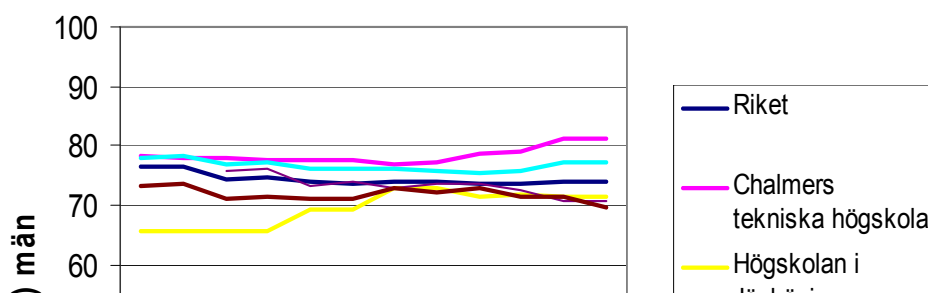
Diagram 2. Andel (%) kvinnor och män på högskoleingenjörsutbildning per högskola, våren 2003.



Könsfördelningen bland studerande på högskoleingenjörsutbildningen har inte förändrats nämnvärt under de senaste 5 läsåren. Andelen män i utbildningen har minskat från 76,5 procent hösten 1997 till 74,1 procent våren 2003.

Bland de högskolor med flest studerande har skillnaden mellan andel män och kvinnor minskat vid både Mitthögskolan och Mälardalens högskola. Vid Kungliga Tekniska högskolan har könsskillnaden varit oförändrad medan den har ökat vid både Chalmers Tekniska högskola och Högskolan i Jönköping. Förändringarna över tid är dock överlag relativt små (diagram 3).

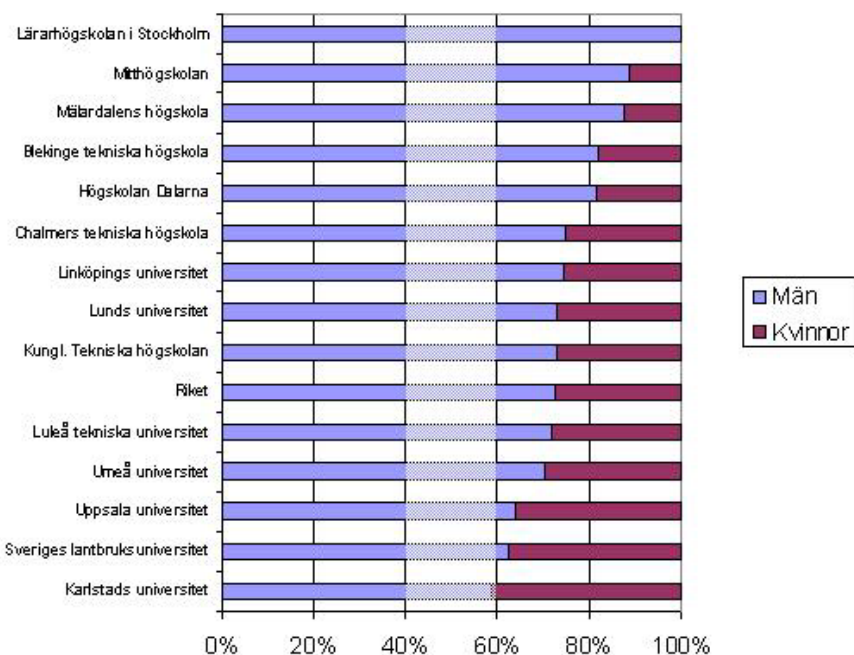
Diagram 3. Andel (%) män på högskoleingenjörsutbildning. Vissa större högskolor under perioden hösten 1997 - våren 2003.



Civilingenjörsutbildning, 7 av 10 studerande är män

Studerande till civilingenjörer fanns vid 14 universitet och högskolor våren 2003. Könsfördelningen bland de studerande var 72,8 procent män och 27,2 procent kvinnor. Det är sålunda något jämnare könsfördelning på civilingenjörsutbildningen än på högskoleingenjörsutbildningen. Endast vid ett lärosäte, Karlstads universitet, redovisas en jämn könsfördelning på civilingenjörsutbildningen, 58,5 procent män. Andra lärosäten som ligger nära jämställdhetsmålet är Sveriges lantbruksuniversitet (62,4 procent män) och Uppsala universitet med 64,1 procent män (diagram 4).

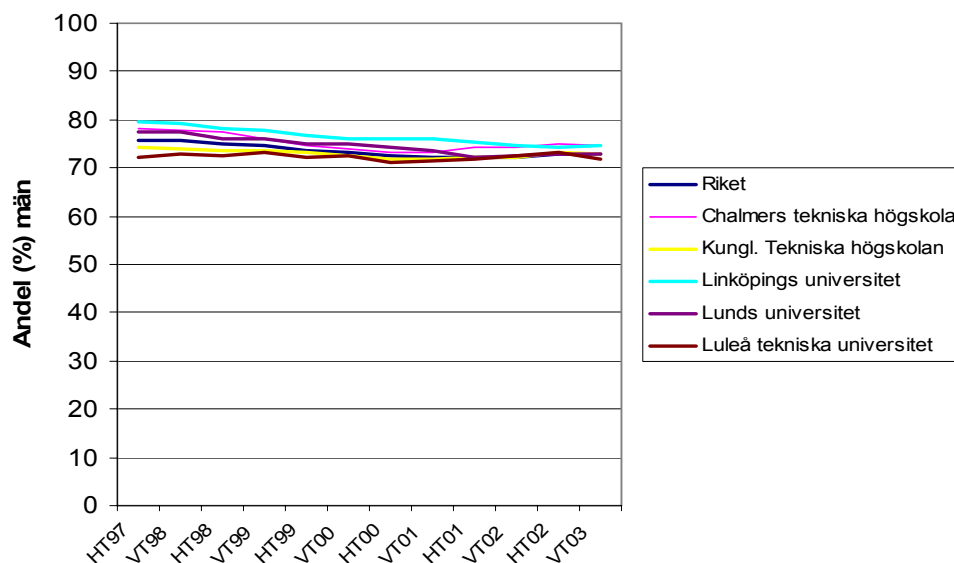
Diagram 4. Andel (%) män och kvinnor på civilingenjörsutbildning per högskola, våren 2003.



Skillnaden mellan andel män och kvinnor på civilingenjörsutbildningen har minskat marginellt de senaste åren. Andelen män har minskat från 75,8 procent hösten 1997 till 72,8 procent våren 2003. Under perioden 1997 - 2001 utjämnades könsskillnaden något. Senaste terminerna har skillnaden ökat.

Samtliga av de större utbildningsanordnarna närmar sig långsamt en jämnare könsfördelning. Luleå tekniska högskola har en jämnare könsfördelning än riksgenomsnittet. Mest positiv har jämställdhetsutvecklingen varit vid Linköpings universitet där andelen män har minskat från 79,5 procent till 74,6 procent mellan hösten 1997 och våren 2003 (diagram 5).

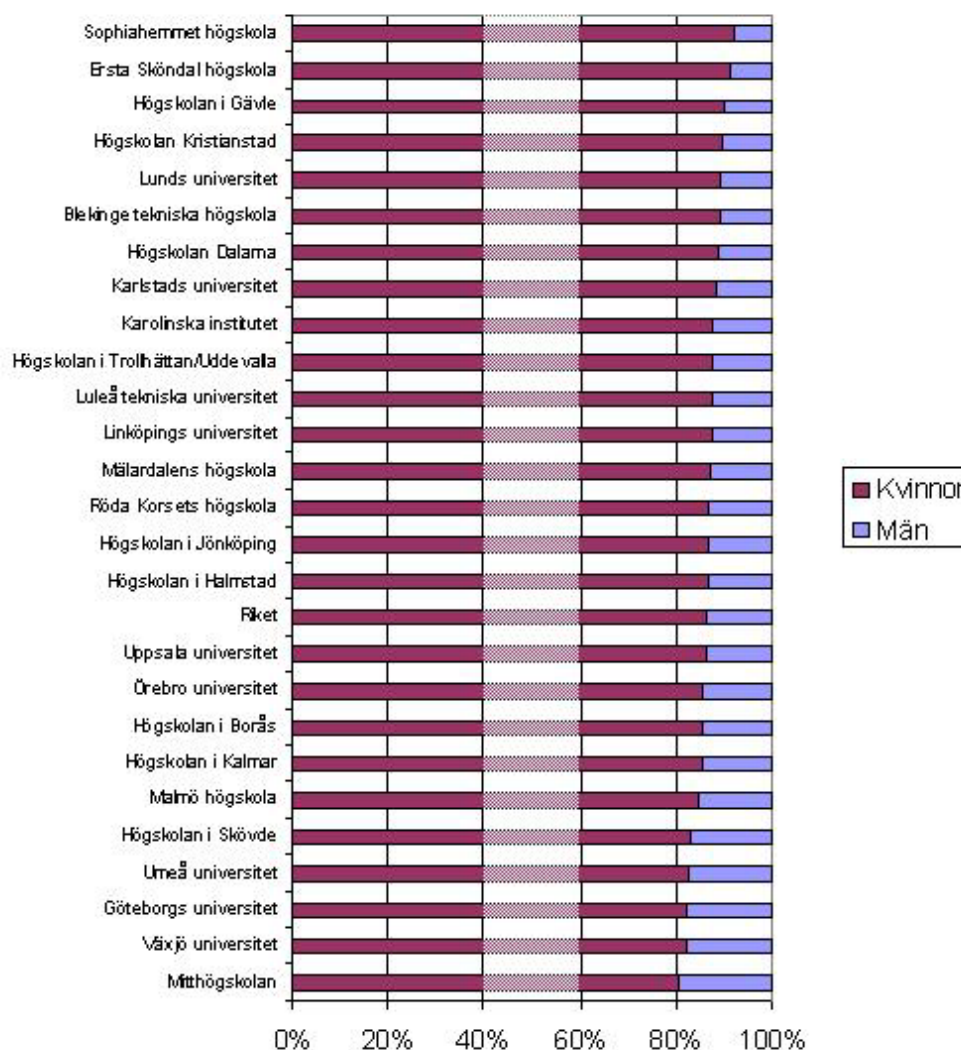
Diagram 5. Andel (%) män på civilingenjörsutbildning. Vissa större högskolor under perioden hösten 1997 - våren 2003.



Sjuksköterskeutbildning, 9 av 10 studerande är kvinnor

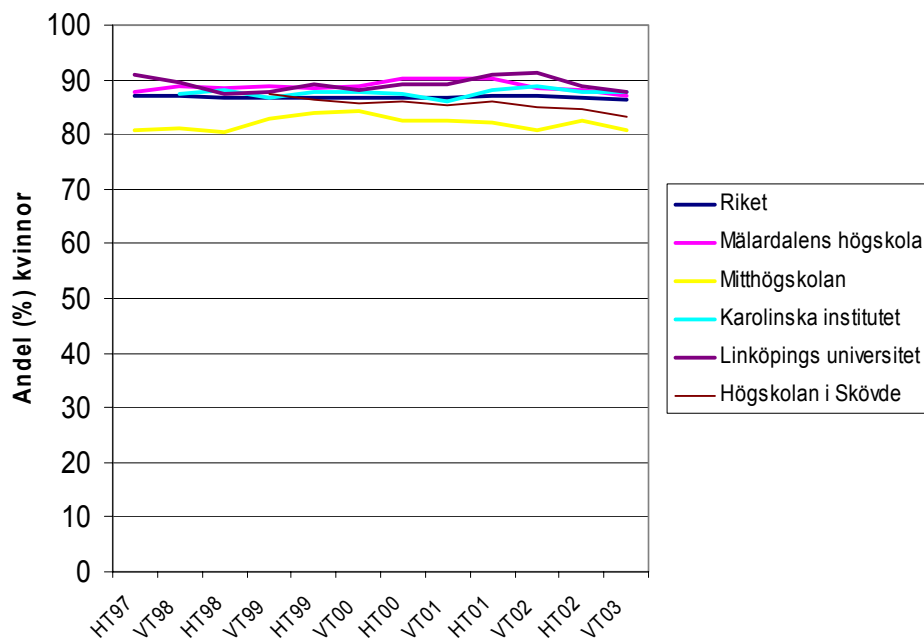
Sjuksköterskeutbildning som anordnas vid 26 universitet och högskolor har en tydlig överrepresentation av kvinnor bland de studerande. Vårterminen 2003 var andelen kvinnor 86,5 procent, dvs. nära 9 av 10 studerande var kvinnor. Det är små skillnader mellan olika lärosäten. Vid samtliga utbildningsanordnare ligger andelen kvinnor mellan 81 – 92 procent. Utbildningen vid Mitthögskolan har den lägsta andelen kvinnor, 80,9 procent (diagram 6).

Diagram 6. Andel (%) kvinnor och män på sjuksköterskeutbildning per högskola, våren 2003.



Det har inte skett någon nämnvärd förändring avseende könsfördelningen bland studerande under den senaste 5-årsperioden. Utbildningen vid Mitthögskolan har under perioden genomgående haft den jämnaste könsfördelningen. Jämställdhetsutvecklingen har varit mest positiv på utbildningen vid Högskolan i Skövde där andelen kvinnor minskade från 87,3 procent våren 1999 till 83,3 procent våren 2003 (diagram 7).

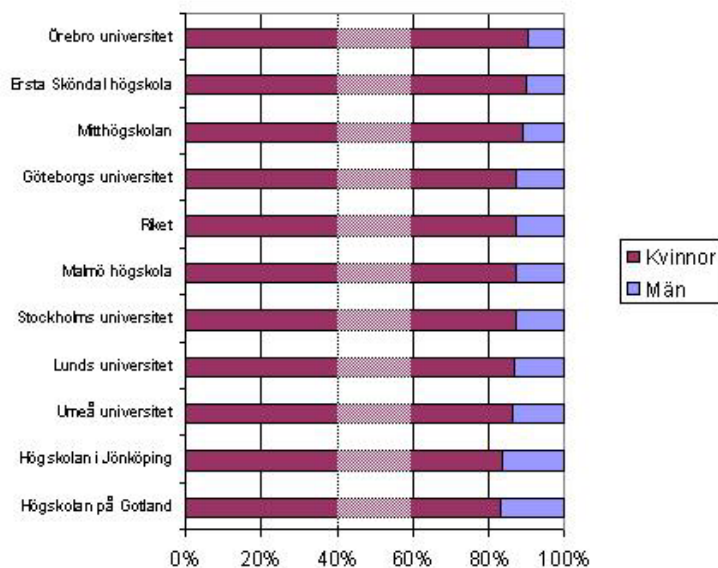
Diagram 7. Andel (%) kvinnor på sjuksköterskeutbildning. Vissa större högskolor under perioden hösten 1997 - våren 2003.



Socionomutbildning, 9 av 10 studerande är kvinnor

Kvinnor är i klar majoritet bland studerande på socionomutbildningen. Av samtliga studerande på utbildningen, vid de 10 högskolor som erbjuder den, är andelen kvinnor 87,5 procent. Variationen mellan utbildningsanordnarna är liten. Högsta andelen kvinnor, 90,4 procent, har utbildningen vid Örebro universitet och den lägsta andelen kvinnor, 83,3 procent, har utbildningen vid Högskolan på Gotland (diagram 8).

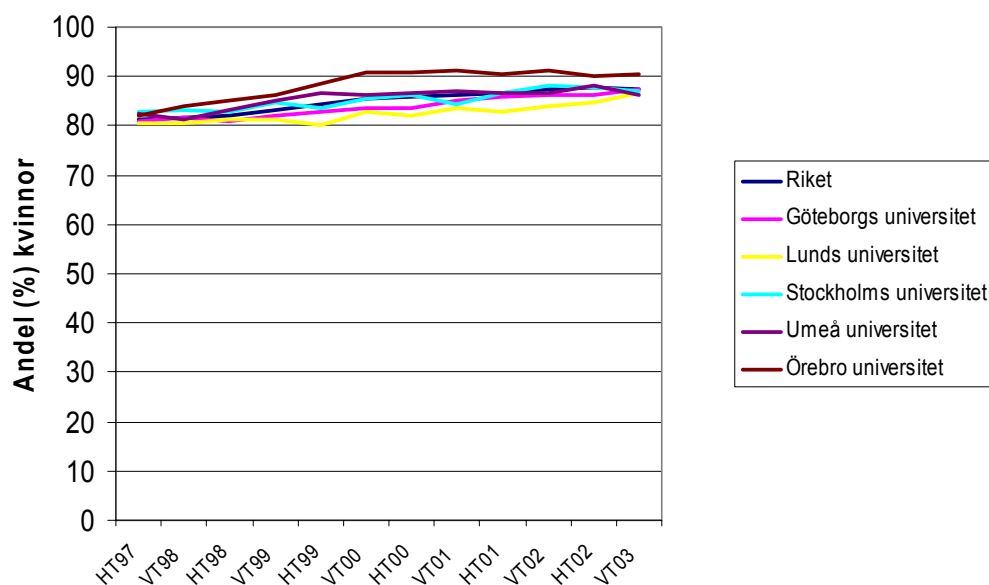
Diagram 8. Andel (%) kvinnor och män på socionomutbildning per högskola. våren 2003.



Utbildningen ligger långt från jämställdhetsmålet. Ser man över den senaste 5-årsperioden har andelen kvinnor ökat snarare än minskat, från 81,4 procent kvinnor hösten 1997 till 87,5 procent våren 2003. Trenden är densamma hos samtliga större utbildningsanordnare.

Utbildningen vid Örebro universitet har sedan 1997 en genomgående högre andel kvinnor jämfört med andra lärosäten. Vidare jämförelse visar att andelen kvinnor genomgående är lägre vid Lunds universitet än vid andra högskolor (diagram 9).

Diagram 9. Andel (%) kvinnor på socionomutbildning. Vissa större högskolor under perioden hösten 1997 - våren 2003.



Jämställdhetsdatabasen avseende könsfördelning bland studerande.

Jämställdhetsdatabasen redovisar andelsuppgifter avseende könsfördelning. Statistiken baseras på uppgifter av registrerade studenter på olika yrkesexamensprogram respektive i olika ämnen. Källan till uppgifterna är lärosätenas egna rapporteringar som sedan sammanställts i Statistiska centralbyråns universitets- och högskoleregister.

I jämställdhetsdatabasen finns uppgifter om studenter på yrkesexamensprogram fr.o.m. höstterminen 1997. Uppgifter om registrerade per ämne finns fr.o.m. höstterminen 1999.

Andelsuppgifter finns för samtliga, under perioden förekommande, 68 utbildningsprogram som leder till en yrkesexamen samt för samtliga ämnen i grundutbildningen med registrerade studerande.

I databasen är det möjligt att göra egna urval av högskolor, utbildningsprogram, ämnen och tidsperioder. För samtliga uppgifter går det även att få en redovisning för riket totalt.