

## Statistisk analys

Ellen Almgren  
Analysavdelningen

08-563 088 07  
ellen.almgren@hsv.se  
www.hsv.se

2009-12-01 2009/10

---

### **Antalet nybörjare vid universitet och högskolor fortsätter att öka**

Läsåret 2008/09 nådde antalet nybörjare vid svenska universitet och högskolor sin högsta nivå någonsin – 94 000 personer som inte tidigare studerat vid högskola påbörjade högre utbildning. Det är en ökning med 8 procent jämfört med föregående läsår. De inresande studenterna ökade mer än de svenska, men också antalet svenska nybörjare var högt – det nästhögsta någonsin.

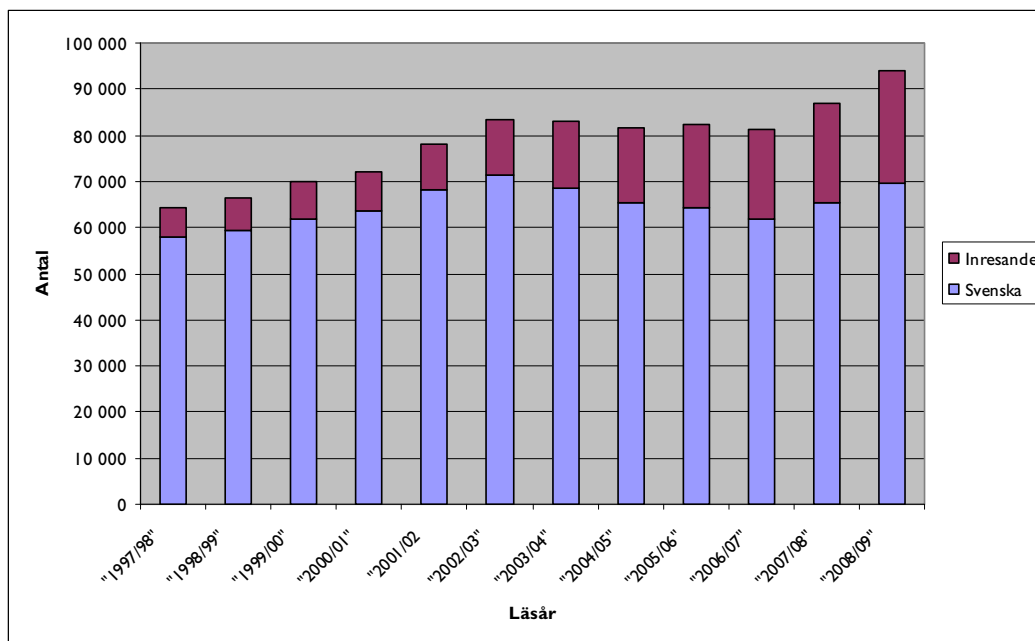
Ökningen ser ut att fortsätta höstterminen 2009. Preliminära uppgifter om registrerade studenter t.o.m. den 15 oktober visar på en 20-procentig ökning av antalet nybörjare jämfört med höstterminen 2008. Antalet svenska nybörjare ökar nu mer än antalet inresande. I mitten av oktober fanns 62 700 svenska nybörjare registrerade vid universitet och högskolor, vilket är en ökning med 23 procent jämfört med motsvarande uppgifter för höstterminen 2008.

### **Läsåret 2008/09 – antalet nybörjare i högskolan högre än någonsin**

Läsåret 2008/09 nådde antalet nybörjare, dvs. personer som inte tidigare studerat vid högskola, sin högsta nivå någonsin – 94 000. Det är en ökning med åtta procent jämfört med föregående läsår. De inresande studenterna ökade mer än de svenska – tolv procent respektive sju procent – och de utgjorde en dryg fjärdedel av alla nybörjare läsåret 2008/09. Antalet svenska nybörjare var högre än på länge – 69 700 svenska studenter påbörjade högre utbildning detta läsår. Bara en gång tidigare har dessa varit fler – läsåret 2002/03 fanns strax över 70 000 svenska nybörjare i högskolan.

Läsåret 2008/09 var 59 procent av de svenska nybörjarna kvinnor. Könsfördelningen har blivit något jämnare jämfört med föregående läsår, då andelen kvinnor var 61 procent.

## Nyborjare vid svenska universitet och hogskolor 1997/98–2008/09



### Stor ökning av 19-åriga nyborjare

Antalet 19-åriga nyborjare har ökat med 13 procent, och det är i denna åldersgrupp ökningen av antalet nyborjare är störst mellan 2007/08 och 2008/09. Ökningen beror dels på en större årskull 19-åringar under 2008 än under 2007 – 126 000 jämfört med 122 000, men också på att en högre *andel* av 19-åringarna har påbörjat högre utbildning läsåret 2008/09 än läsåret 2007/08 – 13,4 procent jämfört med 12,4 procent. 19-åringarna utgjorde en fjärdedel av de 69 700 svenska nyborjarna läsåret 2008/09.

### Stor ökning till civilekonomprogrammen

Lsåret 2008/09 ökade antalet nyborjare på många av de stora yrkesexamensprogrammen jämfört med föregående läsår. Antalet nyborjare på civilekonomprogrammen ökade med hela 39 procent jämfört med läsåret 2007/08. En del av ökningen kan sannolikt förklaras med att ytterligare lärosäten fått tillstånd att utfärda civilekonomexamen.

Mindre ökning, mellan en till fyra procent, har skett av antalet nyborjare på civilingenjör-, högskoleingenjör-, läkar-, specialistsjuksköterske-, socionom- och juristprogrammen. Antalet nyborjare på lärarprogrammen minskade med nio procent mellan läsåret 2007/08 och läsåret 2008/09. Också på sjuksköterskeprogrammen minskade antalet nyborjare, vilket delvis kan bero på att några lärosäten har fått sina tillstånd att utfärda sjuksköterskeexamen indragna.

**Nybörjare på de stora yrkesexamensprogrammen 2007/08 och 2008/09 (andel kvinnor inom parentes)**

Program*	Läsåret 2007/08	Läsåret 2008/09	Förändring i procent
Civilekonomprogram	1 550 (48)	2 155 (51)	+39
Juristprogram	1 697 (62)	1 767 (57)	+4
Socionomprogram	2 975 (86)	3 021 (84)	+2
Läraryrkeprogram	11 648 (75)	10 600 (76)	-9
Civilingenjörprogram	5 938 (26)	5 991 (28)	+1
Högskoleingenjörprogram	3 170 (25)	3 267 (25)	+3
Läkarprogram	1 159 (53)	1 194 (52)	+3
Sjuksköterskeprogram	5 236 (86)	5 067 (86)	-3
Specialistsjuksköterskeprogram	2 135 (84)	2 204 (84)	+3

\* Enbart yrkesprogram med fler än 1 000 nybörjare ingår i tabellen

**Antalet nybörjare på generella examensprogram ökade läsåret 2008/09**

På alla typer av program som leder till en generell examen ökade antalet nybörjare mellan läsåret 2007/08 och läsåret 2008/09. Mest ökade antalet nybörjare på masterexamensprogram – det skedde en ökning med 29 procent mellan läsåret 2007/08 och läsåret 2008/09. Det var fortsatt en hög andel inresande studenter bland nybörjarna på masterexamensprogrammen. 63 procent av de 9 800 nybörjarna på masterexamensprogram läsåret 2008/09 var inresande studenter att jämföra med 60 procent föregående läsår. Ökningen av antalet svenska nybörjare på masterexamensprogram var 21 procent – en relativt kraftig ökning även det.

Också antalet nybörjare på högskoleexamensprogram (program som leder till en generell högskoleexamen) ökade kraftigt med 26 procent. Här handlar det å andra sidan nästan enbart om svenska studenter – bara en procent av nybörjarna på högskoleexamensprogram var inresande studenter läsåret 2008/09 liksom föregående läsår.

På magisterexamensprogrammen ökade antalet nybörjare med 19 procent jämfört med föregående läsår. En stor del av den ökningen beror på ett ökat antal inresande studenter på magisterexamensprogrammen – läsåret 2008/09 utgjorde de 58 procent jämfört med 54 procent läsåret 2007/08. Antalet svenska nybörjare på magisterexamensprogram ökade med sju procent.

Antalet nybörjare på kandidatexamensprogram ökade med sju procent. Andelen inresande studenter är förhållandevis mycket låg på kandidatexamensprogrammen, men den har ökat något – från fyra till fem procent – mellan läsåren 2007/08 och 2008/09.

**Nybörjare på generella examensprogram 2007/08 och 2008/09 (andel inresande studenter inom parentes)**

Program*	Läsåret 2007/08	Läsåret 2008/09	Förändring procent
Högskoleexamensprogram	3 245 (1%)	4 103 (1%)	+26
Kandidatexamensprogram	21 107 (4%)	22 661 (5%)	+7
Magisterexamensprogram	3 303 (54%)	3 915 (58%)	+19
Masterexamensprogram	7 593 (60%)	9 796 (63%)	+29

\* Nybörjare på generella examensprogram är en ny uppgift fr.o.m. läsåret 2007/08. För detta läsår, liksom för 2008/09, har studenter registrerade på respektive programs första termin räknats som nybörjare på högskole-, kandidat-, magister- eller masterexamensprogram.

**Antalet nybörjare ökade på nästan alla lärosäten**

Lsåret 2008/09 ökade antalet nybörjare vid nästan alla universitet och högskolor jämfört med läsåret 2007/08. Bara vid Mälardalens högskola och Högskolan i Borås minskade antalet nybörjare något, med sex respektive tre procent.

Störst procentuella ökning av antalet nybörjare mellan läsåret 2007/08 och läsåret 2008/09 hade Mittuniversitetet (51 procent), Högskolan i Skövde (45 procent) och Högskolan Dalarna (43 procent). Att den stora ökningen för Försvarshögskolan, som redovisas i tabellen nedan, inte nämns här beror på att ökningen är en effekt av att Försvarshögskolan blev en statlig utbildningsanordnare först den 1 januari 2008.

Nybörjare vid de olika lärosätena i nedanstående tabell omfattar studenter som är nybörjare på respektive lärosäte, men de kan alltså ha studerat vid något annat lärosäte tidigare.

## Nybörjare vid respektive lärosäte läsåren 2007/08 och 2008/09

Universitet/högskola			Förändring
	2007/08	2008/09	i procent
Uppsala universitet	9 350	10 532	13
Lunds universitet	11 585	13 601	17
Göteborgs universitet	10 927	12 301	13
Stockholms universitet	13 350	15 598	17
Umeå universitet	8 371	11 473	37
Linköpings universitet	7 346	7 343	0
Karolinska institutet	2 306	2 342	2
Kungl. Tekniska högskolan	7 179	7 414	3
Chalmers tekniska högskola	3 166	3 512	11
Luleå tekniska universitet	3 996	4 234	6
Handelshögskolan i Stockholm	508	526	4
Sveriges lantbruksuniversitet	2 159	2 292	6
Karlstads universitet	4 562	4 981	9
Växjö universitet	6 144	7 299	19
Örebro universitet	4 545	4 998	10
Mittuniversitetet	6 119	9 254	51
Blekinge tekniska högskola	3 834	4 085	7
Högskolan i Jönköping	7 157	7 856	10
Högskolan i Kalmar	4 630	4 992	8
Malmö högskola	7 321	7 618	4
Mälardalens högskola	4 241	3 979	-6
Försvarshögskolan*	208	406	95
Gymnastik- och idrottshögskolan	229	289	26
Högskolan i Borås	4 590	4 502	-2
Högskolan Dalarna	5 767	8 263	43
Högskolan på Gotland	4 472	5 162	15
Högskolan i Gävle	4 965	5 617	13
Högskolan i Halmstad	3 962	5 387	36
Högskolan Kristianstad	4 430	4 912	11
Högskolan i Skövde	2 888	4 178	45
Högskolan Väst	3 797	4 053	7
Södertörns högskola	3 705	4 001	8
Ersta Sköndal högskola	370	413	12
Röda Korsets Högskola	185	255	38
Sophiahemmet Högskola	174	216	24

\* Försvarshögskolan blev en statlig högskola och utbildningsanordnare 1 januari 2008, vilket innebär att nybörjare på Försvarshögskolan läsåret 2007/08 enbart avser studenter vårterminen 2008.

## Höstterminen 2009 – ökningen fortsätter

Preliminära uppgifter om registrerade t.o.m. den 15 oktober (som täcker drygt 95 procent av alla registreringar på hösten) visar att antalet nybörjare i högskolan kommer att nå rekordhöga nivåer. Antalet registrerade nybörjare t.o.m. den 15 oktober

höstterminen 2009 var 79 600. Det är en ökning med 20 procent jämfört med motsvarande preliminära uppgifter för höstterminen 2008. De svenska nybörjarna ökar mer än de inresande – olikt föregående hösttermin. En ökning med 23 procent från höstterminen 2008 innebär att det finns 62 700 svenska nybörjare registrerade höstterminen 2009. Av de svenska nybörjarna höstterminen 2009 är nästan en tredjedel – 31 procent – 19 år eller yngre.

Det finns förstås skäl att vara försiktig med att tolka ökningen mellan preliminära uppgifter höstterminen 2008 och preliminära uppgifter höstterminen 2009 som en exakt indikator på framtida läsårsökningar. Men *om* antalet nybörjare läsåret 2009/10 också skulle öka med omkring 20 procent betyder det att nybörjarantalet skulle hamna över 100 000.

### **Antalet nybörjare på lärarprogrammen ökar kraftigt**

Antalet nybörjare på lärarprogrammen har minskat under flera år, men de preliminära uppgifterna för höstterminen 2009 visar att den trenden har vänt. Jämfört med motsvarande uppgifter för höstterminen 2008 ökar antalet lärarprogramsnybörjare med 20 procent.

Antalet nybörjare på civilekonomprogrammen fortsätter att öka kraftigt – en ökning med 53 procent mellan höstterminen 2008 och höstterminen 2009. Också på högskole- och civilingenjörsprogrammen ökar antalet nybörjare markant. Att antalet nybörjare på läkarprogrammen ökar är i linje med vad regeringen angivit i budgetpropositionen. På specialistsjuksköterskeprogrammen minskar antalet nybörjare med 15 procent, vilket sannolikt har att göra med att några lärosäten fått sina tillstånd att utfärda denna examen indragna.

### **Nybörjare på de stora yrkesexamensprogrammen t.o.m. den 15 oktober höstterminen 2008 och höstterminen 2009**

<b>Program</b>	<b>Höstterminen 2008</b>	<b>Höstterminen 2009</b>	<b>Förändring procent</b>
Civilekonomprogram	1 501	2 335	+56
Juristprogram	1 256	1 330	+6
Socionomprogram	1 885	1 918	+2
Lärarprogram	8 199	9 825	+20
Civilingenjörsprogram	5 897	6 647	+13
Högskoleingenjörsprogram	3 069	4 065	+32
Läkarprogram	587	700	+19
Sjuksköterskeprogram	2 633	2 611	-1
Specialistsjuksköterskeprogram	1 640	1 399	-15

### **Kraftiga öknings även till generella examensprogram**

Höstterminen 2009 ökar antalet nybörjare på alla typer av generella examensprogram jämfört med höstterminen 2008. Mest ökar antalet nybörjare på magisterexamens- och

masterexamensprogrammen – en ökning med 29 procent för bägge typerna. Också på högskoleexamensprogrammen ökar antalet nybörjare kraftigt mellan höstterminen 2008 och 2009 – en ökning på 28 procent. På kandidatexamensprogrammen ökar antalet nybörjare med 20 procent.

Andelen inresande studenter är fortfarande hög på magisterexamens- och masterexamensprogrammen, men på magisterexamensprogram är andelen lägre höstterminen 2009 än den var höstterminen 2008 – 42 jämfört med 47 procent.

**Nybörjare på generella examensprogram t.o.m. den 15 oktober höstterminen 2008 och höstterminen 2009 (andel utländska studenter\* inom parentes)**

<b>Program</b>	<b>Höstterminen 2008</b>	<b>Höstterminen 2009</b>	<b>Förändring procent</b>
Högskoleexamensprogram	3 445 (0%)	4 773 (0%)	+28
Kandidatexamensprogram	20 471 (3%)	24 661 (3%)	+20
Magisterexamensprogram	3 121 (47%)	4 032 (42%)	+29
Masterexamensprogram	8 147 (41%)	11 407 (40%)	+29

\* I uppgifterna om registrerade t.o.m. den 15 oktober definieras svenska respektive utländska studenter genom personnumret. Studenter utan fullständiga personnummer räknas här som utländska. För läsarsuppgifterna görs emellertid en utförligare definition som fångar in fler studenter som utländska (då kallade inresande studenter).

**Fortsatta ökningar?**

Uppgifter om sökande till högskolan vårterminen 2010 visar att det finns ett fortsatt stort intresse för högskolestudier. Antalet förstahandssökande vårterminen 2010 ökar (kraftigt) till i princip alla de större utbildningsprogrammen (med antagning på våren) jämfört med vårterminen 2009. Även om sökandeuppgifter ska tolkas med försiktighet i termer av studentvolym och även om sökande- och antagningsprocessen är lång, tyder alltså mycket på att ökningen av studenter i högre utbildning kommer att fortsätta under hela läsåret 2009/10.