

Universitet och högskolor

Sökande och antagna till högskoleutbildning på grundnivå och avancerad nivå höstterminen 2024

Higher education institution. Applicants and admitted to first and second-cycle courses and study programmes autumn semester 2024

I korta drag

Sökande utan tidigare högskolestudier ökar

Inför hösten 2024 sökte 142 000 personer utan tidigare högskolestudier till utbildningar vid universitet och högskolor. Det var en ökning med 9 procent jämfört med föregående höst när antalet var 131 000. Bland de sökande utan tidigare högskolestudier var 59 procent kvinnor och 41 procent män.

Antalet sökande utan tidigare högskolestudier har inför hösten 2024 ökat inom samtliga åldersgrupper. Procentuellt sett var ökningen störst bland 21-åringar som ökat med 17 procent. Det är den största ökningen bland 21-åringarna sedan hösten 2009. Den åldersgrupp som hade den minsta förändringen jämfört med föregående hösttermin var 26–29-åringarna som ökade med 1 procent. Den vanligaste åldersgruppen bland sökande utan tidigare högskolestudier höstterminen 2024 var 19-åringar eller yngre som utgjorde 24 procent av samtliga sökande. Andelen sökande av befolkningen i samma ålder var högst i åldersgruppen 19 år med 29 procent, en ökning med 2 procentenheter jämfört med höstterminen 2023.

Förutom sökande utan tidigare högskolestudier finns ett stort antal sökande som redan har studerat i högskolan. Totalt, det vill säga både med och utan tidigare högskolestudier, sökte 490 000 till program och kurser vid universitet och högskolor hösten 2024, en ökning med 7 procent jämfört med hösten 2023. Av det totala antalet sökande var 64 procent kvinnor och 36 procent män.

Ökat antal antagna utan tidigare högskolestudier

Hösten 2024 var antalet antagna utan tidigare högskolestudier 64 000, vilket var en ökning med 7 procent jämfört med hösten 2023. Av de antagna utan tidigare högskolestudier var 58 procent kvinnor och 42 procent män. Totalt blev 306 000 sökande till program och kurser antagna hösten 2024, vilket var en ökning med 6 procent jämfört med föregående höst.



UKÄ UNIVERSITETS
KANSLERS
ÄMBETET

Carrie Robson
tfn 08-563 087 44
fornamn.efternamn@uka.se



Jesper Länk
tfn 010-479 57 33
fornamn.efternamn@scb.se

Statistiken har producerats av SCB på uppdrag av Universitetskanslersämbetet, som ansvarar för officiell statistik inom området.

ISSN 1654-3491 Serie Utbildning och forskning. Utkom den 14 november 2024.

URN:NBN:SE:SCB-2024-UF46SM2401_pdf

Tidigare publicering: Se avsnittet *Kort om statistiken*.

Utgivare av Statistiska meddelanden är Joakim Stymne, SCB.

Minskad andel antagna jämfört med föregående höst

Av de sökande utan tidigare högskolestudier blev 45 procent antagna hösten 2024, jämfört med 46 procent hösten 2023. Andelen antagna har minskat eftersom antalet sökande har ökat mer än antalet antagna. Mellan 2005 och 2011 varierade andelen antagna mellan 50 och 55 procent men har därefter sjunkit till under 50 procent. Andelen var som lägst hösten 2016 med 42 procent. För sökande utan tidigare högskolestudier har andelen som kom in på sitt förstahandsval av det totala antalet antagna minskat, från 63 procent hösten 2023 till 61 procent hösten 2024.

Andelen antagna fortfarande högre bland män

Andelen antagna av de sökande utan tidigare högskolestudier hösten 2024 var 47 procent bland män och 43 procent bland kvinnor. Sedan 2005 har andelen antagna varit högre för män än kvinnor. En anledning till det är att kvinnor i större utsträckning söker till utbildningar inom *hälso- och sjukvård samt social omsorg*, som har ett högt söktryck, medan män i större utsträckning söker utbildningar inom *teknik och tillverkning* där söktrycket generellt är lägre. Andelen av de antagna till program som kom in på sitt förstahandsval var något högre bland kvinnor, 62 procent, jämfört med 59 procent bland män. Det gäller de antagna utan tidigare högskolestudier.

Antalet sökande till lärarutbildningarna oförändrat

Av de 186 000 behöriga förstahandssökande till olika utbildningsprogram hösten 2024, sökte 13 500 en lärarutbildning (förskolläraryrkes-, grundläraryrkes-, ämnesläraryrkes- och yrkesläraryrkesprogrammet), vilket är på samma nivå som föregående hösttermin. Antalet behöriga förstahandssökande ökade med 1 procent vardera för ämnesläraryrkes- och grundläraryrkesprogrammet, medan det minskade med 2 procent vardera för förskolläraryrkes- och yrkesläraryrkesprogrammet. Yrkesläraryrkesutbildningen utgjorde endast 4 procent av det totala antalet behöriga förstahandssökande till lärarutbildningarna hösten 2024.

Jämfört med hösten 2015 har antalet behöriga förstahandssökande minskat inom samtliga lärarutbildningar. Ämnesläraryrkesutbildningen har minskat med 4 procent, grundläraryrkesutbildningen med 2 procent, yrkesläraryrkesutbildningen med 20 procent och förskolläraryrkesutbildningen, som var den vanligaste lärarutbildningen för tio år sedan, har minskat med hela 53 procent.

Till sjuksköterskeutbildningen var antalet behöriga förstahandssökande 9 000 hösten 2024. Det var 200 fler än föregående hösttermin. Även antalet sökande till specialistsjuksköterskeutbildningen ökade mellan hösten 2023 och hösten 2024, från 7 100 till 7 400. Antalet sökande till specialistsjuksköterskeutbildningen har aldrig varit högre.

Det enskilda yrkesexamensprogrammet med flest behöriga förstahandssökande höstterminen 2024 var civilingenjörsutbildningen, som söktes av 15 300. Därefter följde sjuksköterskeutbildningen och juristutbildningen med 9 000 respektive 7 600 behöriga förstahandssökande. Programmen kan också grupperas efter utbildningens inriktning. Flest behöriga förstahandssökande hade utbildningar med inriktning mot *samhällsvetenskap, juridik, handel och administration* (57 600) följt av *hälso- och sjukvård samt social omsorg* (43 300), *teknik och tillverkning* (29 200) samt *pedagogik och lärarutbildning* (19 200).

Störst konkurrens om platserna på psykolog- och läkarutbildningen

Högst söktryck, bland yrkesexamensprogram med minst 100 antagna, hade utbildningarna till psykolog (8,1 behöriga förstahandssökande per antagen), läkare (5,7), djursjukvårdare (5,5) och jurist (5,1).

Innehåll

Statistiken med kommentarer	4
Sökande	4
Sökande i olika åldersgrupper	5
Sökande utan tidigare högskolestudier uppdelat på kvinnor och män	8
Antagna	9
Antagna i olika åldersgrupper	10
Antagna utan tidigare högskolestudier uppdelat på kvinnor och män	14
Behöriga förstahandssökande, antagna och söktryck	15
Inriktningar	15
Antagna till förstahandsval	16
Yrkesexamina	17
Generella examina	22
Inriktning uppdelat på olika åldersgrupper	23
Distansutbildning	25
Universitet och högskolor	26
Med facit i hand	27
Resultat av antagningsprocessen höstterminen 2023	27
Utländska sökande och antagna	29
Sökande och antagna till internationella omgångar	29
Kort om statistiken	32
Statistikens ändamål och innehåll	32
Definitioner och förklaringar	32
Information om statistikens framställning	33
Information om statistikens kvalitet	34
Bra att veta	35
Historik	35
Annan statistik	36
In English	37
Summary	37
List of terms	39

Statistiken med kommentarer

Sökande

Antalet sökande till högskolan ökade

Inför hösten 2024 sökte 142 000 personer utan tidigare högskolestudier till utbildningar vid universitet och högskolor. Det var en ökning med 9 procent jämfört med föregående höst. I antalet sökande ingår sökande både till utbildningsprogram och fristående kurser. Sökande som saknar fullständiga personnummer har exkluderats i det här statistiska meddelandet (SM) eftersom de i huvudsak består av sökande från andra länder, och fokus för det här SM:et är den svenska befolkningens studieintresse.

Bilagetabeller publiceras i en separat Excel-fil på produktsidan. Vid hänvisningar till bilagetabeller i det här SM:et avses den separata Excel-bilagan. För mer information om tabellbilagan se Kort om statistiken.

Tabell 1. Sökande efter kön höstterminerna 1995–2024¹

HT	Totalt antal sökande			därav utan tidigare högskolestudier			därav med tidigare högskolestudier		
	Antal	Andel (%)		Antal	Andel (%)		Antal	Andel (%)	
		Totalt	Kvinnor		Män	Totalt		Kvinnor	Män
1995	248 000	60	40	106 000	60	40	143 000	60	40
1996	274 000	61	39	113 000	60	40	161 000	62	38
1997	291 000	61	39	124 000	60	40	167 000	62	38
1998	288 000	61	39	119 000	60	40	169 000	62	38
1999	289 000	62	38	121 000	60	40	168 000	63	37
2000	283 000	63	37	110 000	60	40	173 000	65	35
2001	269 000	63	37	101 000	60	40	168 000	65	35
2002 ²	284 000	62	38	100 000	60	40	184 000	64	36
2003	292 000	62	38	97 000	60	40	195 000	63	37
2004	294 000	62	38	98 000	59	41	195 000	63	37
2005	290 000	63	37	99 000	59	41	191 000	64	36
2006	264 000	64	36	88 000	60	40	175 000	66	34
2007	292 000	64	36	91 000	60	40	200 000	66	34
2008	295 000	64	36	94 000	59	41	201 000	66	34
2009	360 000	62	38	122 000	57	43	238 000	64	36
2010	373 000	62	38	120 000	57	43	254 000	64	36
2011	385 000	63	37	117 000	58	42	269 000	65	35
2012	403 000	63	37	126 000	58	42	278 000	65	35
2013	413 000	62	38	134 000	58	42	279 000	64	36
2014	425 000	62	38	135 000	58	42	290 000	63	37
2015	410 000	62	38	131 000	59	41	279 000	63	37
2016	417 000	62	38	130 000	59	41	287 000	64	36
2017	410 000	63	37	125 000	59	41	286 000	64	36
2018	407 000	62	38	122 000	59	41	285 000	64	36
2019	430 000	63	37	126 000	59	41	304 000	64	36
2020	459 000	64	36	142 000	60	40	318 000	65	35
2021	486 000	64	36	145 000	60	40	342 000	65	35
2022	445 000	63	37	128 000	60	40	317 000	65	35
2023	458 000	64	36	131 000	59	41	328 000	65	35
2024	490 000	64	36	142 000	59	41	347 000	65	35

¹ Med tiden har fler högskolor anslutits till de antagningssystem som finns, vilket kan försvåra jämförelser över en längre tid. Se avsnittet *Kort om statistiken*. Från och med 2007 sker all antagning via det samordnade antagningssystem som Universitets- och högskolerådet (UHR) ansvarar för. Tidigare terminer gjordes även antagning via högskolornas lokala system för antagning (LANT).

² Från och med hösten 2002 redovisas endast sökande med fullständiga personnummer.

Förutom sökande utan tidigare högskolestudier finns ett stort antal sökande som redan har studerat i högskolan. De konkurrerar om platser på program och kurser med sökande utan tidigare högskolestudier. Hösten 2024 sökte 347 000 personer som någon gång tidigare studerat i högskolan.

Av de sökande med tidigare högskolestudier hade 63 procent studerat under läsåret 2023/24, 9 procent hade studerat läsåret 2022/23 men haft studieuppehåll 2023/24 och 27 procent hade gjort ett längre uppehåll och inte studerat under de närmast föregående två läsåren. Dessutom hade 39 procent av de sökande med tidigare högskolestudier minst en examen från högskolan sedan tidigare. Det totala antalet sökande, det vill säga både sökande med och utan tidigare högskolestudier, ökade med 7 procent jämfört med hösten 2023.

Sökande i olika åldersgrupper

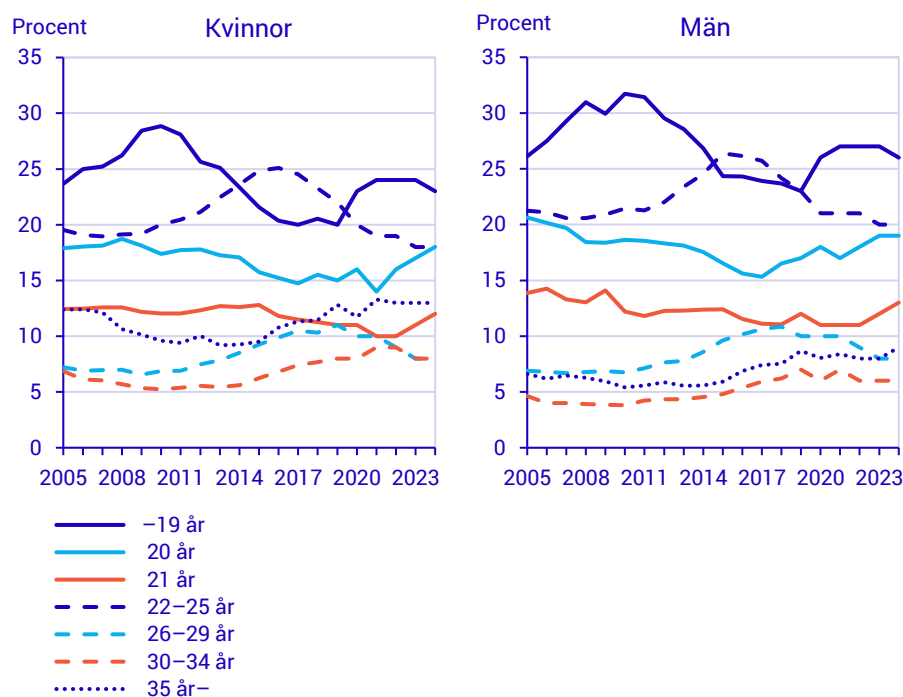
Antalet sökande ökar i samtliga åldrar

Antalet sökande utan tidigare högskolestudier har inför hösten 2024 ökat inom samtliga åldersgrupper. Procentuellt sett var ökningen störst bland 21-åringar som ökat med 17 procent (från 15 000 till 17 400). Den åldersgrupp som hade den minsta förändringen jämfört med föregående hösttermin var 26–29-åringarna som ökade med 1 procent (från 10 900 till 11 000).

Den vanligaste åldersgruppen bland sökande utan tidigare högskolestudier höstterminen 2024 var 19-åringar eller yngre som utgjorde 24 procent av samtliga sökande. Andelen minskade med 1 procentenhet jämfört med föregående hösttermin. Jämfört med 20 år tidigare har andelen sökande ökat mest bland 35-åringar eller äldre som ökat med 2 procentenheter. Den största ökningen jämfört med föregående hösttermin var bland 21-åringar som stod för 12 procent av samtliga sökande utan tidigare högskolestudier hösten 2024, en ökning med 1 procentenhet.

Andelen 19-åringar eller yngre som sökte till utbildningar vid universitet och högskolor har varit något lägre bland kvinnor än män sedan höstterminen 2005. Höstterminen 2024 var 23 procent av kvinnorna 19 år eller yngre, medan andelen bland männen var 26 procent. Andelen 30–34-åringar och 35-åringar eller äldre har däremot varit högre bland kvinnor än män under hela tidsperioden. I övrigt har åldersfördelningarna varit någorlunda lika bland kvinnor och män.

Figur 1. Andel sökande, utan tidigare högskolestudier, efter åldersgrupp och kön, höstterminerna 2005–2024



Se bilagetabell 1 i separat tabellbilaga för en mer utförlig åldersredovisning. I tabellbilagan finns även totaluppgifterna redovisade, det vill säga uppgifterna för kvinnor och män sammantaget gällande hela tidsserien 2005–2024.

Var fjärde 19-åring har sökt högskoleutbildning

Ett sätt att redovisa åldersfördelningen är att betrakta antalet sökande i förhållande till befolkningen totalt. I tabellen nedan redovisas andelen sökande utan tidigare högskolestudier bland befolkningen i olika åldersgrupper. Andelen sökande hösten 2024 var högst i åldersgruppen 19 år med 29 procent, vilket innebär att mer än var fjärde person i åldersgruppen hade sökt till högskola/universitet. Andelen ökade inom samtliga åldersgrupper utom bland 30–34-åringar vars andel är oförändrad jämfört med hösten 2023.

Tabell 2. Andel sökande, utan tidigare högskolestudier, av befolkningen i motsvarande ålder, höstterminerna 2005–2024. Procent

HT	Ålder					
	19 ²	20	21	22–25	26–29	30–34
2005	21,8	17,3	12,3	4,7	1,6	1,0
2006	20,1	14,8	10,6	4,1	1,4	0,8
2007	20,1	14,9	10,3	4,1	1,4	0,8
2008	21,0	14,2	10,3	4,1	1,4	0,8
2009	26,4	17,5	12,7	5,2	1,8	1,0
2010	27,0	15,9	11,3	5,1	1,8	1,0
2011	26,2	15,7	10,3	4,8	1,7	1,0
2012	27,1	17,1	11,4	5,2	2,0	1,1
2013	28,9	18,4	12,5	5,6	2,1	1,1
2014	29,0	18,7	13,1	5,9	2,2	1,1
2015	27,2	17,9	13,1	6,0	2,3	1,2
2016	26,6	17,7	12,6	6,0	2,3	1,3
2017	24,8	17,2	12,4	5,8	2,2	1,3
2018	23,7	17,5	12,4	5,6	2,1	1,3
2019	23,8	17,2	12,5	5,6	2,2	1,4
2020	31,0	20,8	13,2	6,1	2,4	1,4
2021	31,7	19,7	13,3	6,0	2,5	1,5
2022	27,5	19,0	12,1	5,2	2,2	1,3
2023	27,0	19,7	12,8	5,1	2,1	1,3
2024 ¹	28,8	21,7	14,6	5,6	2,2	1,3

¹ Befolkningssiffrorna för 2024 avser preliminära siffror t.o.m. 2024-06-30.

² I gruppen sökande finns ett fåtal under 19 år, medan befolkningen enbart avser de som är 19 år.

Andelen av befolkningen som söker till högskoleutbildningar har varit högre bland kvinnor än män under hela tidsserien för samtliga åldersgrupper. Av de 19-åriga kvinnorna i befolkningen sökte 34 procent en högskoleutbildning hösten 2024, medan motsvarande andel bland männen var 24 procent.

Tabell 3. Andel sökande, utan tidigare högskolestudier, av befolkningen i motsvarande ålder, efter kön, höstterminerna 2005–2024. Procent

HT	Ålder											
	Kvinnor						Män					
	19 ²	20	21	22–25	26–29	30–34	19 ²	20	21	22–25	26–29	30–34
2005	25,3	19,6	14,2	5,5	2,0	1,3	18,5	15,0	10,5	4,0	1,3	0,6
2006	23,8	17,6	12,4	4,9	1,7	1,1	16,5	12,2	8,8	3,4	1,1	0,5
2007	23,5	17,7	12,5	4,9	1,8	1,1	16,9	12,1	8,2	3,3	1,1	0,5
2008	23,9	17,5	12,3	4,9	1,8	1,1	18,3	11,1	8,4	3,4	1,1	0,5
2009	30,4	20,4	14,0	5,9	2,1	1,3	22,6	14,6	11,5	4,5	1,5	0,7
2010	30,6	18,1	13,2	5,8	2,1	1,3	23,7	13,8	9,6	4,4	1,5	0,7
2011	29,8	18,4	12,3	5,6	2,0	1,3	22,9	13,2	8,4	4,1	1,4	0,7
2012	30,3	20,2	13,7	6,0	2,3	1,4	24,0	14,2	9,3	4,3	1,6	0,8
2013	32,5	21,4	15,1	6,6	2,5	1,4	25,5	15,6	10,1	4,8	1,7	0,8
2014	32,8	22,1	15,7	6,8	2,6	1,5	25,4	15,6	10,6	4,9	1,8	0,8
2015	31,4	21,4	16,0	7,1	2,7	1,6	23,3	14,7	10,4	5,0	1,9	0,8
2016	30,3	21,5	15,6	7,1	2,7	1,7	23,2	14,3	9,8	4,9	1,9	0,9
2017	28,6	20,7	15,4	6,9	2,7	1,7	21,4	13,9	9,7	4,8	1,8	0,9
2018	28,6	21,5	15,4	6,7	2,5	1,6	19,5	14,6	10,3	4,4	1,8	1,0
2019	28,1	21,8	15,7	6,7	2,7	1,8	19,9	13,4	9,8	4,6	1,7	0,9
2020	37,2	25,4	17,1	7,4	3,0	1,9	25,4	16,8	10,0	4,9	1,9	0,9
2021	37,8	23,4	16,2	7,4	3,2	2,1	26,0	16,3	10,8	4,8	1,9	1,0
2022	32,3	22,1	14,5	6,4	2,7	1,7	23,0	16,0	9,9	4,2	1,6	0,8
2023	31,4	23,3	15,2	6,1	2,6	1,7	22,8	16,4	10,5	4,1	1,6	0,8
2024 ¹	33,5	25,6	17,6	6,7	2,7	1,8	24,4	18,0	11,8	4,6	1,7	0,9

¹ Befolkningssiffrorna för 2024 avser preliminära siffror t.o.m. 2024-06-30.

² I gruppen sökande finns ett fåtal under 19 år, medan befolkningen enbart avser de som är 19 år.

Sökande utan tidigare högskolestudier uppdelat på kvinnor och män

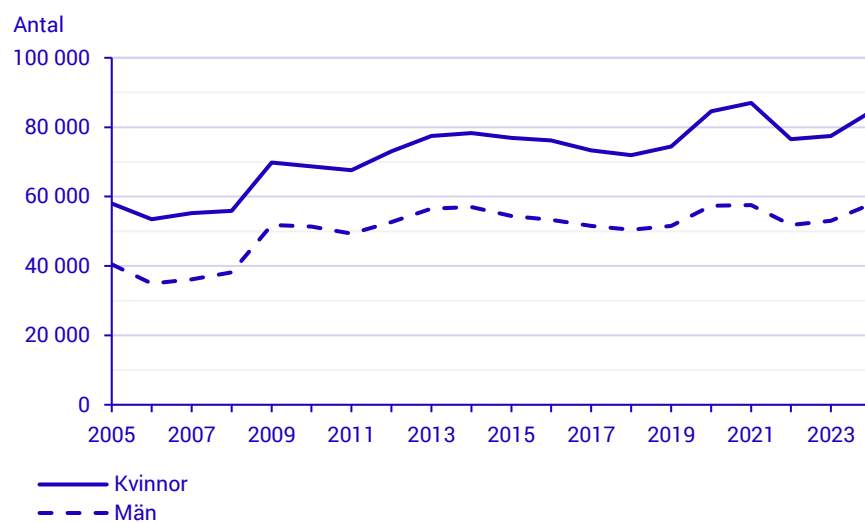
Antal sökande utan tidigare högskolestudier ökar bland kvinnor och män

Bland de sökande utan tidigare högskolestudier hösten 2024 var 59 procent kvinnor och 41 procent män. Andelen kvinnor har varierat mellan 57 och 60 procent sedan 2005 och andelen män mellan 40 och 43 procent.

Jämfört med föregående hösttermin ökade antalet kvinnor och män som sökte till högskolan, utan tidigare högskoleerfarenheter, med 9 procent vardera. Antalet sökande utan tidigare högskolestudier var som högst hösten 2021 med 144 500 sökande. Lägst var antalet hösten 2006 med 88 400 sökande.

Under perioden 2005–2024 har antalet kvinnor som sökt till högskolan varierat mellan 53 500 och 87 000. Antalet män som sökt har under motsvarande period varierat mellan 34 900 och 57 800.

Figur 2. Antal sökande, utan tidigare högskolestudier, efter kön, höstterminerna 2005–2024



Jämfört med föregående hösttermin ökade antalet kvinnor som sökte utbildning vid universitet och högskolor inom samtliga åldersgrupper, förutom bland 28- och 29-åringar där antalet minskade med 3 respektive 1 procent. Den största ökningen noterades bland 21- och 22-åringar, med 18 respektive 16 procent.

För männen ökade antalet sökande inom alla åldersgrupper utom bland 27-, 28- och 29-åringar, där antalet minskade med 3, 5 respektive 3 procent jämfört med föregående hösttermin. Den största ökningen noterades bland 21- och 22-åringar, med 14 respektive 16 procent.

Se bilagetabell 1 i separat tabellbilaga för en mer utförlig redovisning av höstterminen 2024. I tabellbilagan finns även totaluppgifterna redovisade, det vill säga uppgifterna för kvinnor och män sammantaget gällande hela tidsserien 2005–2024.

Antagna

Hösten 2024 var antalet antagna utan tidigare högskolestudier 64 000, vilket var 4 000 fler än föregående hösttermin. Totalt blev 306 000 av de sökande antagna höstterminen 2024, vilket innebär en ökning med 6 procent sedan höstterminen 2023. Jämfört med föregående hösttermin ökade antalet antagna bland de som tidigare har studerat på högskola eller universitet med 6 procent.

Att en sökande blir antagen är inte liktydigt med att personen verkligen börjar studera. En antagning definieras i den här rapporten som att den sökande är erbjuden utbildning. I avsnittet *Med facit i hand*, se sidan 28, beskrivs antagningen och påföljande registrering under höstterminen 2023.

Tabell 4. Antagna efter kön höstterminerna 1995–2024¹

HT	Totalt antal antagna			därav utan tidigare högskolestudier			därav med tidigare högskolestudier		
	Antal	Andel (%)		Antal	Andel (%)		Antal	Andel (%)	
		Totalt	Kvinnor		Män	Totalt		Kvinnor	Män
1995	147 000	57	43	54 000	55	45	93 000	58	42
1996	156 000	58	42	51 000	56	44	105 000	59	41
1997	150 000	59	41	48 000	56	44	102 000	60	40
1998	156 000	60	40	49 000	56	44	107 000	62	38
1999	167 000	61	39	55 000	57	43	112 000	63	37
2000	182 000	62	38	58 000	58	42	124 000	64	36
2001	182 000	62	38	58 000	59	41	124 000	63	37
2002 ²	191 000	62	38	57 000	58	42	134 000	63	37
2003	194 000	61	39	53 000	58	42	140 000	62	38
2004	186 000	61	39	51 000	57	43	134 000	63	37
2005	181 000	62	38	51 000	57	43	130 000	64	36
2006	172 000	63	37	49 000	58	42	123 000	65	35
2007	191 000	64	36	50 000	58	42	141 000	66	34
2008	191 000	64	36	51 000	58	42	141 000	66	34
2009	226 000	62	38	64 000	57	43	162 000	65	35
2010	235 000	62	38	62 000	57	43	173 000	64	36
2011	243 000	63	37	59 000	57	43	183 000	65	35
2012	249 000	62	38	60 000	57	43	189 000	64	36
2013	242 000	61	39	59 000	56	44	183 000	63	37
2014	243 000	61	39	58 000	56	44	185 000	62	38
2015	240 000	61	39	57 000	57	43	183 000	62	38
2016	236 000	61	39	54 000	57	43	182 000	62	38
2017	238 000	61	39	54 000	57	43	184 000	63	37
2018	245 000	61	39	55 000	57	43	190 000	62	38
2019	262 000	61	39	57 000	56	44	206 000	62	38
2020	270 000	63	37	64 000	57	43	205 000	64	36
2021	289 000	61	39	62 000	57	43	228 000	63	37
2022	276 000	62	38	57 000	56	44	219 000	63	37
2023	289 000	62	38	60 000	57	43	230 000	63	37
2024	306 000	62	38	64 000	58	42	243 000	63	37

¹ Med tiden har fler högskolor anslutits till de antagningssystem som finns, vilket kan försvåra jämförelser över en längre tid. Se avsnittet Kort om statistiken.

² Från och med hösten 2002 redovisas endast antagna med fullständiga personnummer.

Det totala antalet antagna ökade stadigt från hösten 1997 till och med hösten 2003 i takt med att utbildningskapaciteten i högskolan ökade. Det var de med tidigare högskolestudier som stod för merparten av ökningen. Efter hösten 2003 och fram till och med hösten 2006 minskade antalet antagna för att därefter återigen öka de följande åren. En del av ökningen kan bero på hur högskolorna använder Universitets- och högskolerådets (UHR:s) samordnade antagningssystem. För mer information se avsnittet *Kort om statistiken*.

Av de som antogs hösten 2024 och som tidigare hade studerat i högskolan hade 73 procent studerat under det närmast föregående läsåret medan 8 procent hade

haft ett studieuppehåll på ett läsår. De resterande 20 procent hade varit borta från högskolestudier under två läsår eller mer. Dessutom hade 34 procent av de antagna med tidigare högskolestudier minst en examen inom högskolesystemet sedan tidigare.

Andelen antagna minskar

Hösten 2024 blev 45 procent av de sökande utan tidigare högskolestudier antagna, en minskning med 1 procentenhet jämfört med hösten 2023. Mellan 2005 och 2011 varierade andelen antagna mellan 50 och 55 procent, men har därefter sjunkit och har de senaste höstterminerna legat på omkring 43–46 procent. Andelen antagna av sökande utan tidigare högskolestudier har under hela tidsserien varit högre bland män än bland kvinnor.

Tabell 5. Andel antagna av de sökande utan tidigare högskolestudier höstterminerna 2005–2024

HT	Andel (%) antagna		
	Totalt	Kvinnor	Män
2005	52	50	55
2006	55	53	58
2007	55	53	58
2008	54	53	56
2009	53	52	54
2010	52	51	53
2011	50	49	52
2012	48	46	49
2013	44	43	45
2014	43	42	44
2015	43	42	45
2016	42	40	44
2017	43	42	45
2018	45	44	47
2019	45	43	48
2020	45	44	48
2021	43	40	46
2022	44	42	48
2023	46	44	48
2024	45	43	47

Antagna i olika åldersgrupper

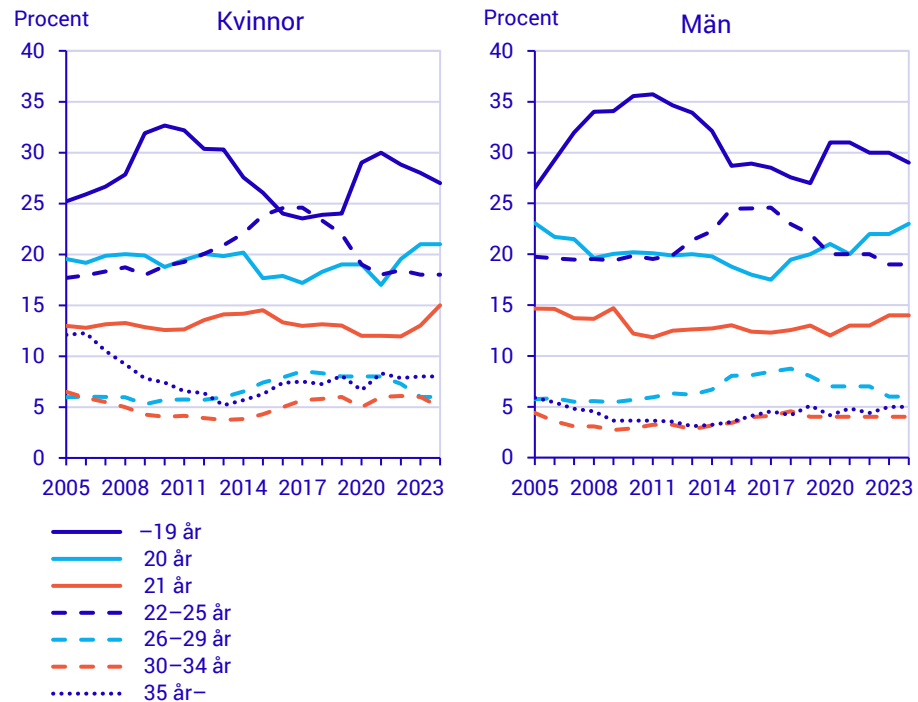
Tre av tio antagna var 19 år eller yngre

Hösten 2024 var 28 procent av de antagna utan tidigare högskolestudier 19 år eller yngre, vilket var 1 procentenhet lägre än hösten 2023. 19-åringar eller yngre har utgjort den största åldersgruppen under hela tidsperioden. Andelen antagna bland 20-åringar var 22 procent hösten 2024, vilket var 1 procentenhet högre än hösten 2023. Sedan hösten 2005 har variationen bland åldersgrupperna varit störst bland 19-åringar, där andelen varierat mellan 26 procent av de antagna hösten 2005 och 34 procent höstterminerna 2010 samt 2011.

Åldersfördelningen bland antagna skiljer sig något mellan kvinnor och män. Andelen antagna som var 19 år eller yngre har sedan 2005 varit högre bland män än bland kvinnor. Hösten 2024 var andelen bland männen 29 procent, medan motsvarande andel bland kvinnorna var 27 procent.

För redovisning av totaluppgifterna, det vill säga uppgifterna för kvinnor och män sammantaget gällande hela tidsserien 2005–2024, hänvisas till den separata tabellbilaga som åtföljer SM:et.

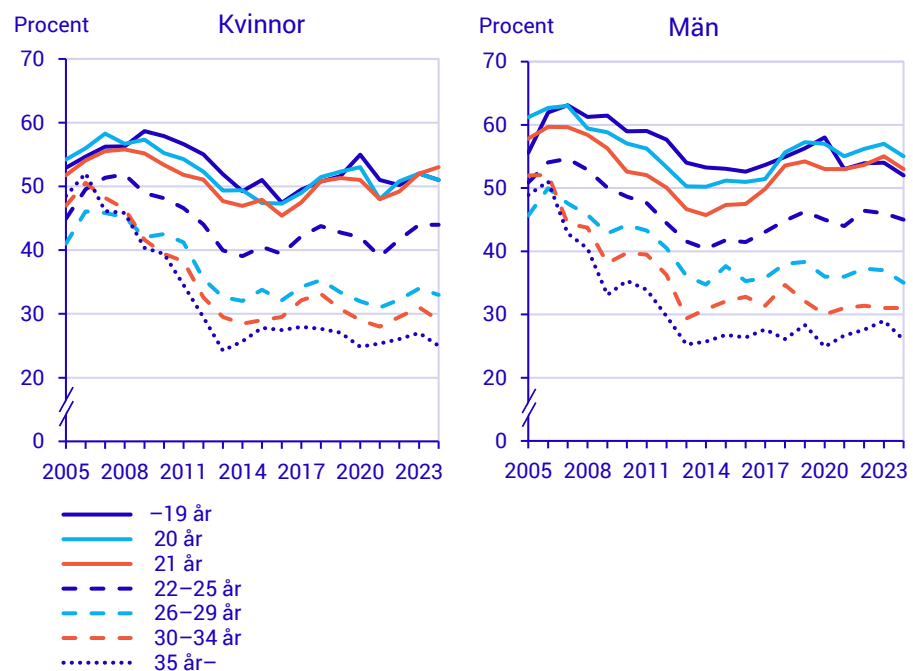
Figur 3. Andel antagna utan tidigare högskolestudier, efter åldersgrupp och kön, höstterminerna 2005–2024



Andelen antagna var högre bland yngre

Hösten 2024 var andelen antagna av de sökande utan tidigare högskolestudier högst bland de yngre åldersgrupperna. Bland 20- och 21-åringar var andelen antagna 53 procent. I åldersgrupperna 19 år eller yngre blev 51 procent antagna. Andelen antagna av de sökande utan tidigare högskolestudier har minskat eller varit oförändrat inom samtliga åldersgrupper jämfört med hösten 2023. Bland 35-åringar eller äldre samt 30–34-åringar har andelen antagna minskat med 23 respektive 19 procentenheter sedan hösten 2005.

Figur 4. Andel antagna av de sökande, utan tidigare högskolestudier, efter åldersgrupp och kön, höstterminerna 2005–2024¹



¹ Observera bruten x-axel.

Andelen antagna var högre bland män än kvinnor i samtliga åldersgrupper utom bland 21-åringar där andelen var lika. Skillnaden var störst bland 20-åringar, 26–29-åringar samt 30–34-åringar där skillnaden mellan kvinnor och män var 3 procentenheter.

För redovisning av totaluppgifterna, det vill säga uppgifterna för kvinnor och män sammantaget gällande hela tidsserien 2005–2024, hänvisas till den separata tabellbilagan som åtföljer SM:et.

Andel antagna av befolkningen högst bland 19-åringar

Andelen antagna av befolkningen hösten 2024 var högst i åldersgruppen 19 år med 15 procent, vilket innebär en minskning med 1 procentenhet jämfört med föregående hösttermin. Andelen antagna bland 20- och 21-åringar ökade med 1 procentenhet jämfört med hösten 2023. I de övriga åldersgrupperna var andelen ungefär detsamma som föregående höstterminen.

Tabell 6. Andel antagna, utan tidigare högskolestudier, av befolkningen i motsvarande ålder, höstterminerna 2005–2024. Procent

HT	Ålder					
	19 ²	20	21	22–25	26–29	30–34
2005	11,8	9,9	6,7	2,2	0,7	0,5
2006	11,6	8,7	6,0	2,1	0,7	0,4
2007	11,9	9,0	5,9	2,2	0,7	0,4
2008	12,3	8,2	5,9	2,2	0,7	0,4
2009	15,8	10,1	7,1	2,6	0,8	0,4
2010	15,8	8,9	6,0	2,5	0,8	0,4
2011	15,1	8,7	5,3	2,3	0,7	0,4
2012	15,2	9,0	5,8	2,3	0,7	0,4
2013	15,3	9,2	5,9	2,3	0,7	0,3
2014	14,8	9,3	6,1	2,3	0,7	0,3
2015	14,1	8,8	6,3	2,5	0,8	0,4
2016	13,2	8,7	5,8	2,4	0,8	0,4
2017	12,8	8,6	6,0	2,5	0,8	0,4
2018	12,5	9,3	6,4	2,5	0,8	0,4
2019	12,8	9,4	6,6	2,5	0,8	0,4
2020	17,5	11,4	6,8	2,6	0,8	0,4
2021	16,5	10,1	6,7	2,5	0,8	0,4
2022	14,3	10,1	6,2	2,3	0,7	0,4
2023	14,2	10,7	6,8	2,3	0,7	0,4
2024 ¹	14,8	11,4	7,8	2,5	0,7	0,4

¹ Befolkningssiffrorna för 2024 avser preliminära siffror t.o.m. 2024-06-30.

² I gruppen antagna finns ett fåtal under 19 år, medan befolkningen enbart avser de som är 19 år.

Andelen antagna av befolkningen i samma ålder har under hela tidsserien varit högre bland kvinnor än bland män, vilket hänger ihop med att det är en större andel av kvinnorna i befolkningen som söker till utbildningar på högskolenivå.

Tabell 7. Andel antagna, utan tidigare högskolestudier, av befolkningen i motsvarande ålder, efter kön, höstterminerna 2005–2024. Procent

HT	Ålder											
	Kvinnor						Män					
	19 ²	20	21	22–25	26–29	30–34	19 ²	20	21	22–25	26–29	30–34
2005	13,4	10,6	7,3	2,5	0,8	0,6	10,3	9,2	6,1	2,0	0,6	0,3
2006	13,0	9,8	6,7	2,4	0,8	0,6	10,2	7,6	5,3	1,8	0,5	0,2
2007	13,2	10,3	7,0	2,5	0,8	0,6	10,6	7,7	4,9	1,8	0,5	0,2
2008	13,4	9,9	6,8	2,5	0,8	0,5	11,2	6,6	4,9	1,8	0,5	0,2
2009	17,8	11,7	7,7	2,9	0,9	0,5	13,9	8,6	6,5	2,3	0,6	0,3
2010	17,7	10,0	7,0	2,8	0,9	0,5	14,0	7,9	5,0	2,1	0,6	0,3
2011	16,9	10,0	6,4	2,6	0,8	0,5	13,5	7,4	4,4	1,9	0,6	0,3
2012	16,7	10,5	7,0	2,6	0,8	0,5	13,8	7,5	4,6	1,9	0,7	0,3
2013	16,9	10,6	7,2	2,6	0,8	0,4	13,8	7,9	4,7	2,0	0,6	0,2
2014	16,2	10,9	7,4	2,7	0,8	0,4	13,6	7,8	4,8	2,0	0,6	0,3
2015	16,0	10,1	7,7	2,9	0,9	0,5	12,4	7,5	4,9	2,1	0,7	0,3
2016	14,4	10,1	7,1	2,8	0,9	0,5	12,2	7,3	4,7	2,0	0,7	0,3
2017	14,2	10,2	7,3	2,9	0,9	0,5	11,5	7,2	4,8	2,1	0,6	0,3
2018	14,5	11,1	7,8	2,9	0,9	0,5	10,7	7,8	5,2	2,0	0,7	0,3
2019	14,5	11,4	8,1	2,9	0,9	0,6	11,2	7,7	5,3	2,1	0,7	0,3
2020	20,5	13,4	8,7	3,1	1,0	0,6	14,7	9,6	5,3	2,2	0,7	0,3
2021	19,3	11,3	7,7	2,9	1,0	0,6	13,9	8,9	5,7	2,1	0,7	0,3
2022	16,2	11,2	7,1	2,7	0,9	0,5	12,4	9,0	5,3	2,0	0,6	0,3
2023	16,2	12,2	7,9	2,7	0,9	0,5	12,3	9,3	5,8	1,9	0,6	0,3
2024 ¹	17,0	13,1	9,3	3,0	0,9	0,5	12,7	9,8	6,3	2,1	0,6	0,3

¹ Befolkningssiffrorna för 2024 avser preliminära siffror t.o.m. 2024-06-30.

² I gruppen antagna finns ett fåtal under 19 år, medan befolkningen enbart avser de som är 19 år.

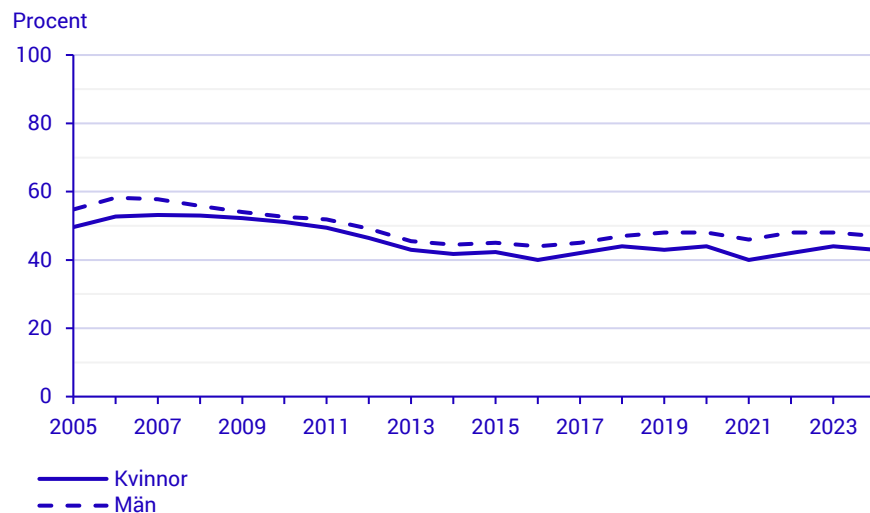
Antagna utan tidigare högskolestudier uppdelat på kvinnor och män

Lägre andel kvinnor än män blir antagna

Fortfarande blir en lägre andel av de kvinnor som söker än av de män som söker antagna. Skillnaden mellan kvinnor och män när det gäller andelen antagna hänger till viss del samman med skillnader i utbildningsval. Kvinnor söker i större utsträckning än män utbildningar inom *hälso- och sjukvård samt social omsorg*. Män söker i större utsträckning utbildningar inom *teknik och tillverkning*. Utbildningar inom *hälso- och sjukvård samt social omsorg* har fler första-handssökande per antagna än utbildningar inom *teknik och tillverkning*. Det beror både på att utbildningar inom *hälso- och sjukvård samt social omsorg* har färre utbildningsplatser, och på att det är fler som söker. Det innebär att färre av de sökande blir antagna till utbildningar inom *hälso- och sjukvård samt social omsorg*.

Av de kvinnor utan tidigare högskolestudier som sökte till högskoleutbildning höstterminen 2024 blev 43 procent antagna, vilket var en minskning från 44 procent föregående hösttermin. Bland männen blev 47 procent antagna hösten 2024 jämför med 48 procent hösten innan. Samtliga höstterminer de senaste 20 åren har andelen män som antagits varit högre än andelen kvinnor som antagits.

Figur 5. Andel antagna av de sökande utan tidigare högskolestudier fördelat efter kön, höstterminerna 2005–2024



Se bilagetabell 1 och 2 i separat tabellbilaga för en mer utförlig redovisning av höstterminen 2024. I tabellbilagan finns även totaluppgifterna redovisade, det vill säga uppgifterna för kvinnor och män sammantaget gällande hela tidsserien 2005–2024.

Behöriga förstahandssökande, antagna och söktryck

Antal behöriga förstahandssökande till program ökar

Behöriga förstahandssökande är sökande som är behöriga till sitt i första hand sökta alternativ. Hösten 2024 fanns det totalt 424 600 behöriga förstahandssökande till program och kurser. Av dem sökte 186 300 till utbildningsprogram, vilket var en ökning med 7 procent jämfört med föregående hösttermin. Av de behöriga förstahandssökande till utbildningsprogram sökte 96 700 ett program som leder till en yrkesexamen, vilket var en ökning med 6 procent jämfört med hösten 2024. Förutom yrkesexamensprogram finns ett stort antal program som leder till en generell eller konstnärlig examen. Till program som leder till en generell examen sökte 80 100 personer, vilket var en ökning med 8 procent jämfört med föregående hösttermin. Antalet behöriga förstahandssökande till program som leder till en konstnärlig examen var 4 400 personer hösten 2024, en ökning med 9 procent jämfört med hösten 2023.

Av de 80 100 behöriga förstahandssökande till generella program sökte 60 400 till utbildningsprogram på grundnivå och 19 700 till utbildningsprogram på avancerad nivå. Motsvarande antal för sökande till konstnärliga program var 3 900 respektive 500. Antagningsomgångarna till internationella kurser och program ingår inte i redovisningen utan redovisas separat, se avsnittet *Utländska sökande och antagna*. För mer information om utbildningar på grundnivå och avancerad nivå, se avsnittet *Kort om statistiken*.

Utöver program som leder till en examen går det att söka högskoleförberedande program eller kompletterande utbildningar. Högskoleförberedande program, till exempel naturvetenskapligt och tekniskt basår, är ett ansökningsalternativ som förbereder studenter för fortsatta studier på högskolor och universitet. Antalet behöriga förstahandssökande till den här programtypen var 5 800 hösten 2024. Till kompletterande utbildningar, som vänder sig till sökande som vill komplettera en utländsk högskole- eller universitetsexamen, var antalet behöriga förstahandssökande 400 hösten 2024.

Tabell 8. Antal behöriga förstahandssökande efter programtyp, hösten 2024

Programtyp ¹	Förstahandssökande			Antagna		
	Totalt	Kvinnor	Män	Totalt	Kvinnor	Män
Program	186 300	116 100	70 200	101 900	59 900	42 000
Högskoleexamen	2 800	1 300	1 500	1 800	900	1 000
Kandidatexamen	61 200	36 200	25 000	32 600	18 700	13 900
Magisterexamen	5 100	3 600	1 600	3 400	2 200	1 200
Masterexamen	15 100	8 800	6 300	10 800	6 000	4 800
Yrkesexamen	96 700	64 400	32 300	49 300	30 700	18 600
Högskoleförberedande program	5 800	2 200	3 600	4 600	1 800	2 800
Kompletterande utbildningar	400	300	100	200	100	0
Övriga program som inte leder till examen	100	0	100	100	0	100

¹ De konstnärliga utbildningarna särredovisas inte utan ingår under respektive examen.

Inriktningar

Många förstahandssökande till samhällsvetenskapliga utbildningar

Flest behöriga förstahandssökande hade utbildningar med inriktning mot *samhällsvetenskap, juridik, handel och administration* följt av *hälso- och sjukvård samt social omsorg*. Antalet behöriga förstahandssökande har ökat inom samtliga inriktningar utom inom *humaniora och konst* där antalet var oförändrat jämfört med föregående hösttermin. Den största ökningen fanns inom *allmän utbildning* (+15 procent) följt av *samhällsvetenskap, juridik, handel och admi-*

nistration (+12 procent) och tjänster (+12 procent). Inriktningen *allmän utbildning*, som ökade med 15 procent jämfört med hösten innan, består mestadels av program som inte leder till en examen, det vill säga, basårutbildningar. För mer information om utbildningar som inte leder till en examen, se avsnittet *Kort om statistiken*.

Tabell 9. Behöriga förstahandssökande och antagna till program efter inriktning, hösten 2024

Utbildningens inriktning ¹	Förstahandssökande			Antagna			Förstahands-sökande per antagen		
	Antal	Andel (%)		Antal	Andel (%)		Totalt	Kv	Män
	Totalt	Kv	Män	Totalt	Kv	Män	Totalt	Kv	Män
Samtliga, netto	186 300	62	38	101 900	59	41	1,8	1,9	1,7
Samhällsvetenskap, juridik, handel, administration	57 600	65	35	25 100	62	38	2,3	2,4	2,1
Hälsa- och sjukvård samt social omsorg	43 300	81	19	17 800	81	19	2,4	2,4	2,5
Teknik och tillverkning	29 200	35	65	20 600	35	65	1,4	1,4	1,4
Pedagogik och lärarutbildning	19 200	77	23	15 500	76	24	1,2	1,3	1,2
Naturvetenskap, matematik och informations- och kommunikationsteknik (IKT)	16 300	43	57	10 600	45	55	1,5	1,5	1,6
Humaniora och konst	10 800	63	37	6 000	60	40	1,8	1,9	1,7
Allmän utbildning	5 700	38	62	4 500	39	61	1,3	1,2	1,3
Tjänster	3 500	48	52	2 300	44	56	1,5	1,7	1,4
Lant- och skogsbruk samt djursjukvård	2 000	80	20	800	69	31	2,5	2,8	1,6

¹Programmen är fördelade efter utbildningsinriktning enligt Svensk utbildningsnomenklatur (SUN 2020).

Fler antagna till program

Hösten 2024 blev 101 900 personer antagna till program, vilket var en ökning med 9 procent jämfört med hösten 2023. Av dem blev 49 300 antagna till något av yrkesexamensprogrammen, en ökning med 9 procent jämfört med föregående höst. Till programmen som leder till en generell examen var antalet antagna 47 500 hösten 2024, vilket var en ökning med 9 procent sedan föregående hösttermin. Till programmen på grundnivå blev 33 700 antagna och till programmen på avancerad nivå 13 900.

Antagna till förstahandsval

Färre kom in på sitt förstahandsval

Totalt 66 procent av samtliga sökande, och 61 procent av de sökande utan tidigare högskolestudier, blev antagna till sitt förstahandsval höstterminen 2024, vilket var en minskning jämfört med föregående höst. Sedan hösten 2005 har andelen som kommit in på sitt förstahandsval varierat mellan 54 procent som minst och 71 procent som mest för dem utan tidigare högskolestudier, och mellan 60 procent och 75 procent för samtliga antagna på program.

Tabell 10. Andel antagna till program som antagits på sitt förstahandsval, hösten 2005–2024. Procent

HT	Samtliga			Utan tidigare högskolestudier		
	Totalt	Kvinnor	Män	Totalt	Kvinnor	Män
2005	72	70	74	68	65	71
2006	75	73	76	71	69	73
2007	73	71	75	71	68	74
2008	73	72	74	70	69	71
2009	67	67	68	63	63	64
2010	64	64	65	60	59	60
2011	64	63	64	59	59	59
2012	62	62	62	57	58	57
2013	62	62	62	56	56	56
2014	60	61	59	54	54	53
2015	61	61	60	55	55	54
2016	65	66	65	61	62	59
2017	66	67	65	62	63	60
2018	66	67	65	62	63	61
2019	69	69	68	65	66	64
2020	62	63	61	58	59	57
2021	65	66	65	61	62	60
2022	67	67	66	62	63	61
2023	68	68	67	63	65	62
2024	66	67	64	61	62	59

Både bland samtliga antagna och antagna utan tidigare högskolestudier var andelen antagna på sitt förstahandsval högre bland kvinnor än bland män hösten 2024. Mellan höstterminerna 2005 och 2011 var andelen av samtliga antagna till program som kom in på sitt förstahandsval större bland män än bland kvinnor. Det gällde även antagna utan tidigare högskolestudier mellan höstterminerna 2005 och 2010.

Från hösten 2002 skedde en ökning av andelen antagna till sitt förstahandsval, främst bland män. En förklaring till det kan vara att söktrycket (antalet förstahandssökande per antagen) till högskole- och civilingenjörsutbildningarna – som traditionellt sett har en stor andel manliga sökande – minskade under den här perioden. Under ett antal terminer minskade sedan skillnaden mellan kvinnor och män.

Yrkesexamina

Behöriga förstahandssökande till yrkesexamensprogram ökar

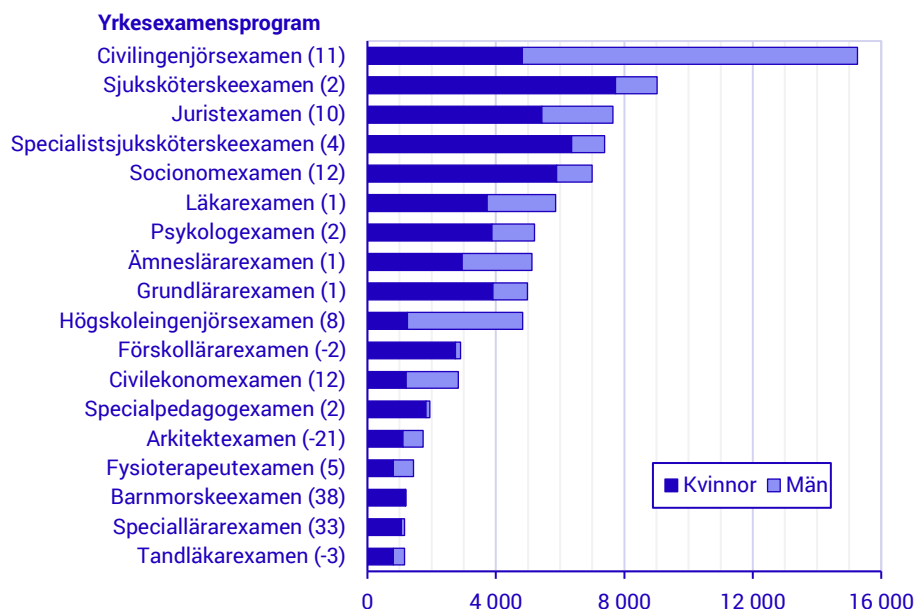
Antalet yrkesexamina uppgår till ett 50-tal. Ansökan till de flesta av yrkesexamensprogrammen görs via UHR:s samordnade antagningssystem.

Hösten 2024 ökade antalet behöriga förstahandssökande till yrkesexamensprogram till 96 700, jämfört med hösten 2023 när antalet var 91 300. Av dem var civilingenjörsutbildningen störst med 15 300 sökande, vilket motsvarar 16 procent av samtliga behöriga förstahandssökande till yrkesexamensprogram. Motsvarande andel för sjuksköterskeutbildning, som hade näst flest behöriga förstahandssökande hösten 2024, var 9 procent.

Hösten 2010 hade lärarutbildningen flest behöriga förstahandssökande men från och med hösten 2011 har lärarexamen ersatts av fyra nya yrkesexamina: förskolläraryrkesexamen, grundläraryrkesexamen, ämnesläraryrkesexamen och yrkesläraryrkesexamen. Antalet behöriga förstahandssökande till de här fyra utbildningarna var 13 500 hösten 2024. Av de behöriga förstahandssökandena till yrkesexamensprogram utgjorde ämnesläraryrkesexamen och grundläraryrkesexamen 5 procent vardera av det totala antalet behöriga förstahandssökande. Förskolläraryrkesexamen och yrkesläraryrkesexamen utgjorde 3 respektive knappt 1 procent. Lärarutbildningarna beskrivs mer utförligt under delavsnittet *Antalet sökande till lärarutbildningarna oförändrat*, se sidan 20.

Bland behöriga förstahandssökande till yrkesexamensprogram var andelen kvinnor 67 procent och andelen män 33 procent höstterminen 2024. Civilingenjörsutbildningen stod för en betydligt större andel bland männen jämfört med kvinnorna. Till civilingenjörsutbildningen sökte 7 procent av de 64 400 kvinnor som var behöriga till sitt förstahandsval och 32 procent av de 32 300 män som var behöriga till sitt förstahandsval. Det motsatta gällde sjuksköterskeutbildningen, som söktes av 12 procent av kvinnorna och 4 procent av männen.

Figur 6. Antal behöriga förstahandssökande till yrkesexamensprogram med minst 1 000 sökande, efter kön, hösten 2024 (procentuell förändring från hösten 2023 inom parentes)



För en mer detaljerad redovisning av antalet behöriga förstahandssökande till yrkesexamensprogram hösten 2023 och hösten 2024, hänvisas till den separata tabellbilaga som åtföljer SM:et.

Flest antal sökande till civilingenjörsutbildningen

Civilingenjörsutbildningen, som genom åren varit det vanligaste yrkesexamenprogrammet att söka, hade 15 300 behöriga förstahandssökande hösten 2024. Det var 11 procent fler än hösten 2023 när antalet var 13 700. Antalet behöriga förstahandssökande till civilingenjörsutbildningen har aldrig varit högre.

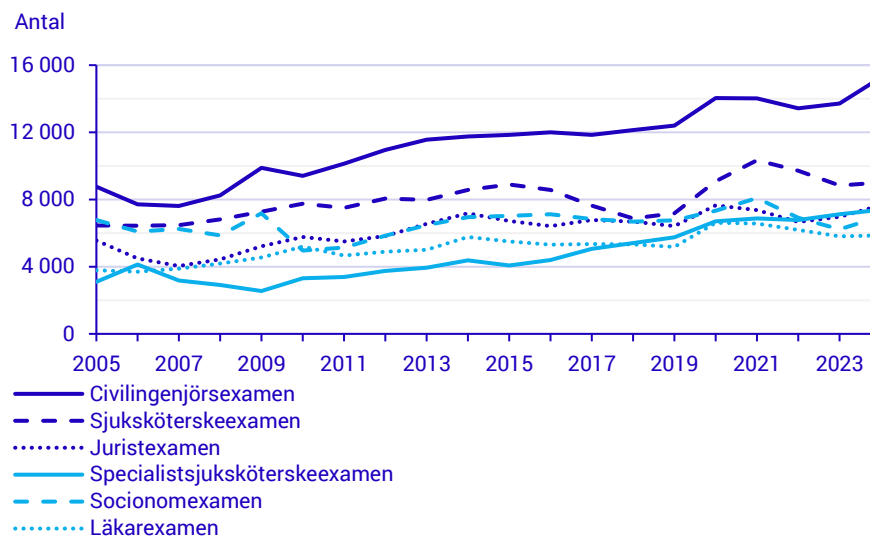
Antalet behöriga förstahandssökande till utbildningen mot sjuksköterskeexamen var 9 000 hösten 2024, vilket var en ökning med 2 procent jämfört med föregående hösttermin när antalet var 8 800. Antalet behöriga förstahandssökande till specialistsjuksköterskeutbildningen ökade med 4 procent till 7 400 behöriga förstahandssökande. Det är det högst noterade antalet hittills.

Bland övriga utbildningar ökade antalet behöriga förstahandssökande till juristutbildningen med 10 procent, socionomutbildningen med 12 procent och läkarutbildningen med 1 procent jämfört med hösten 2023.

Antalet behöriga förstahandssökande till civilekonomutbildningen, som startades hösten 2007, blev mellan åren 2007 och 2009 fler och fler i takt med att fler lärosäten fick rätt att utfärda civilekonomexamen. Därefter har antalet sökande minskat. Det beror till viss del på att lärosäten som har rätt att utfärda civilekonomexamen har valt att inte göra det under senare år, utan istället utfärdar en kandidat- och masterexamen. Hösten 2019 var antalet behöriga förstahandssökande 2 400, vilket är det lägst noterade antalet sedan utbildningen infördes. Sedan dess har det varit både upp- och nedgångar i antalet sökande. Hösten 2024

var antalet 2 800, en ökning med 12 procent jämfört med hösten 2023. Antalet sökande till generella program (som leder till en högskole-, kandidat-, magister- eller masterexamen) med inriktning mot ekonomi har också ökat jämfört med föregående höst.

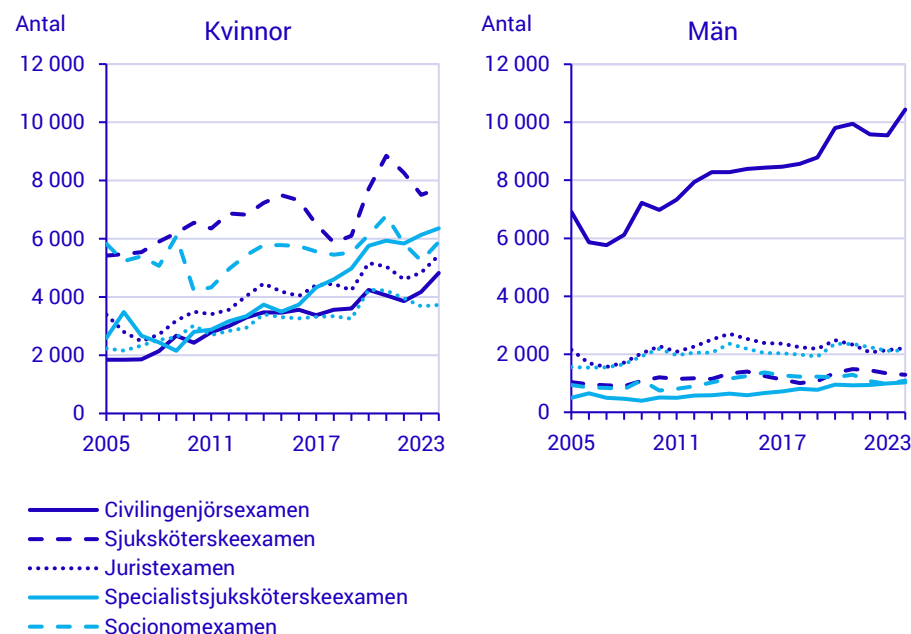
Figur 7. Antal behöriga förstahandssökande till de sex yrkesexamensprogrammen med flest sökande 2024¹, höstterminerna 2005–2024



¹ Exklusive yrkesexamensprogram som inte funnits under hela tidsserien.

Intresset bland de sex yrkesexamensprogrammen med flest sökande såg olika ut mellan kvinnor och män. Kvinnor sökte i störst utsträckning till utbildningar mot sjuksköterskeexamen följt av specialistsjuksköterskeexamen samt socionomexamen, medan fler män sökte till civilingenjörsutbildningen. Bland de sex vanligaste yrkesexamensprogrammen var skillnaden mellan könen störst på sjuksköterskeutbildningen och specialistsjuksköterskeutbildningen där 86 procent av de behöriga förstahandssökandena var kvinnor hösten 2024. På civilingenjörsutbildningen var istället andelen män 68 procent. Jämnast var könsfördelningen på utbildningen mot läkarexamen där 64 procent av de behöriga förstahandssökandena var kvinnor och 36 procent var män.

Figur 8. Antal behöriga förstahandssökande till de sex yrkesexamensprogrammen med flest sökande 2024¹, efter kön, höstterminerna 2005–2024



¹ Exklusive yrkesexamensprogram som inte funnits under hela tidsserien.

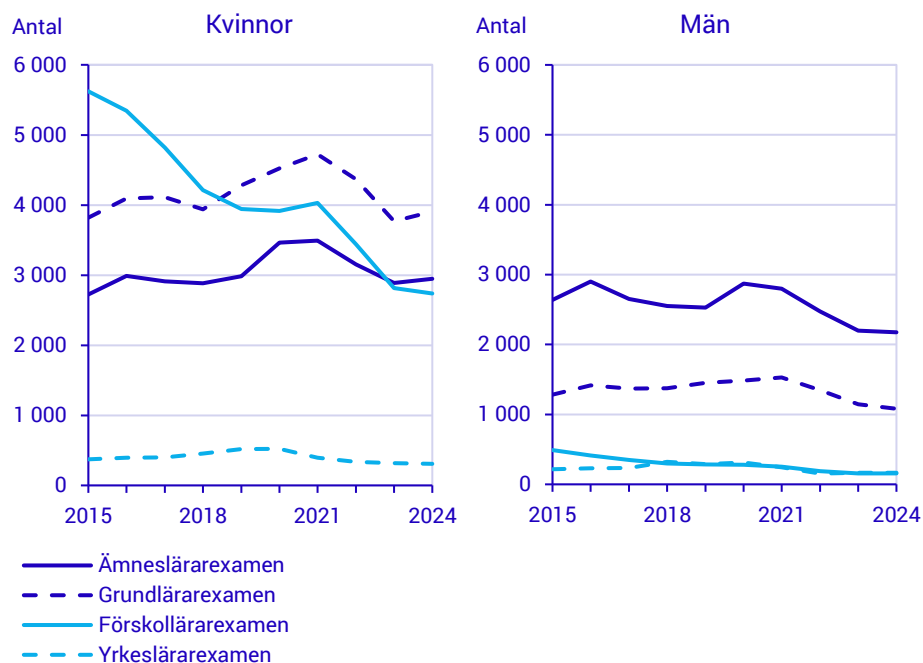
Antalet sökande till lärarutbildningarna oförändrat

Hösten 2024 hade de fyra lärarutbildningarna sammanlagt 13 500 behöriga förstahandssökande, vilket är på samma nivå som hösten 2023. Av dem var 73 procent kvinnor och 27 procent män.

För de två lärarprogrammen med flest antal behöriga förstahandssökande, ämneslärar- och grundlärarutbildningen, har antalet minskat sedan hösten 2015 med 4 respektive 2 procent. Förskollärarutbildningen har under den senaste tioårsperioden minskat med 53 procent och hade 2 900 behöriga förstahandssökande hösten 2024. Utbildningen mot yrkeslärarexamen ökade konstant mellan 2015 och 2020. De efterföljande höstterminerna minskade antalet kraftigt och hösten 2024 var antalet på den lägsta nivån sedan examen infördes med 470 behöriga förstahandssökande. Yrkeslärarutbildning utgjorde endast 4 procent av antalet behöriga förstahandssökande till lärarutbildningarna hösten 2024.

Intresset för de olika lärarutbildningarna såg olika ut mellan kvinnorna och männen. Förskollärarutbildningen som fram till och med hösten 2018 var den vanligaste lärarutbildningen bland kvinnor minskade i antal förstahandssökande och har aldrig varit lägre än hösten 2024. Sedan hösten 2015 har antalet behöriga förstahandssökande till förskollärarutbildningen bland kvinnor minskat med 51 procent. Grundlärarutbildningen har sedan hösten 2019 varit den vanligaste lärarutbildningen bland kvinnor med 3 900 sökande hösten 2024, vilket motsvarar 39 procent av samtliga behöriga förstahandssökande till lärarutbildningarna. Bland männen var andelen 30 procent. Desto vanligare bland förstahandssökande män var ämneslärarutbildningen som stod för 61 procent av alla förstahandssökande till lärarutbildningarna. Motsvarande andel bland kvinnorna var 30 procent.

Figur 9. Antal behöriga förstahandssökande till lärarutbildningarna efter kön, höstterminerna 2015–2024



Totaluppgifterna, det vill säga uppgifterna för kvinnor och män sammantaget gällande hela tidsserien 2015–2024, finns redovisade i den Excel-fil som åtföljer SM:et.

Högst söktryck till utbildningar mot psykologexamen

Söktryck beräknas som en kvot mellan antalet behöriga förstahandssökande och antalet antagna. För alla yrkesexamensprogram fanns det i genomsnitt 2,0 behöriga förstahandssökande per antagen hösten 2024. Högst söktryck, bland yrkesexamensprogram med minst 100 antagna, hade utbildningarna till psykolog, läkare, djursjukvårdare, jurist och arkitekt.

Tabell 11. Behöriga förstahandssökande och antagna till de 10 yrkesexamensprogrammen med högst söktryck. Endast program med minst 100 antagna hösten 2024 redovisas.

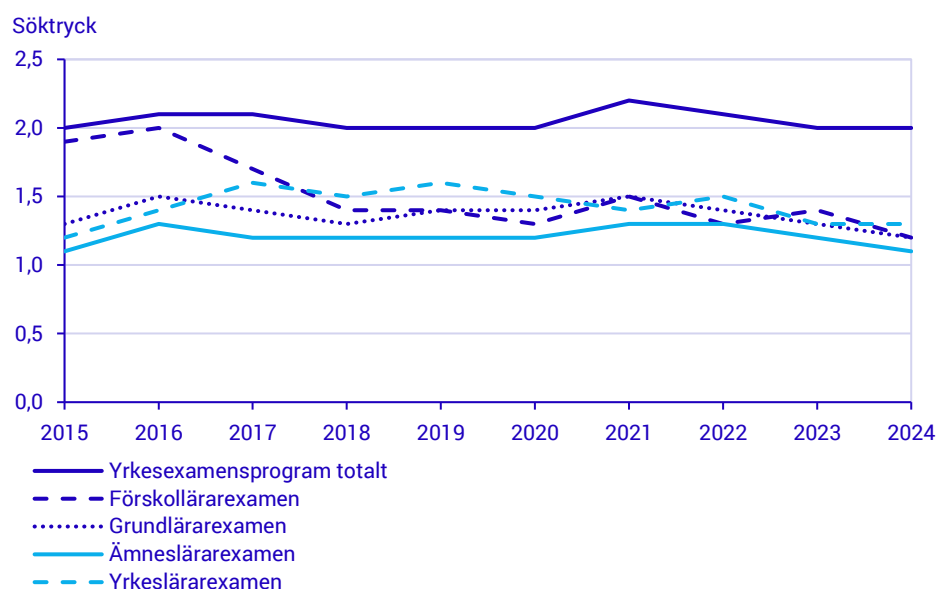
Se tabellbilaga 6A, 6B, 7A och 7B i separat tabellbilaga för en mer utförlig redovisning.

Yrkesexamensprogram	Förstahands-sökande			Antagna			Förstahands-sökande per antagen		
	Antal	Andel (%)		Antal	Andel (%)		Antal		
		Totalt	Kv		Män	Totalt	Kv	Män	Totalt
Samtliga	96 700	67	33	49 300	62	38	2,0	2,1	1,7
Psykologexamen	5 200	75	25	600	68	32	8,1	8,9	6,5
Läkarexamen	5 900	64	36	1 000	58	42	5,7	6,3	4,9
Djursjukvårdarexamen	700	96	4	100	93	7	5,5	5,7	3,3
Juristexamen	7 600	71	29	1 500	67	33	5,1	5,4	4,4
Arkitektexamen	1 700	64	36	400	63	37	4,6	4,6	4,5
Veterinärexamen	600	89	11	100	87	13	4,4	4,4	3,8
Tandläkarexamen	1 200	70	30	300	63	37	4,1	4,5	3,3
Hälso- och sjukvårdskuratorsexamen	500	90	10	100	84	16	3,6	3,9	2,3
Barnmorskeexamen	1 200	99	1	300	100	0	3,5	3,5	9,0
Socionomexamen	7 000	84	16	2 300	84	16	3,1	3,0	3,1

Söktrycket till lärarutbildningarna fortsatt lågt

Söktrycket har sedan hösten 2015 varit runt 2,0 för yrkesexamensprogram totalt. Det innebär att ungefär hälften av de behöriga förstahandssökande som sökt yrkesexamensprogram också blivit antagna. Samtliga lärarutbildningar hade hösten 2024 ett söktryck som var lägre än det totala söktrycket för yrkesexamensprogram.

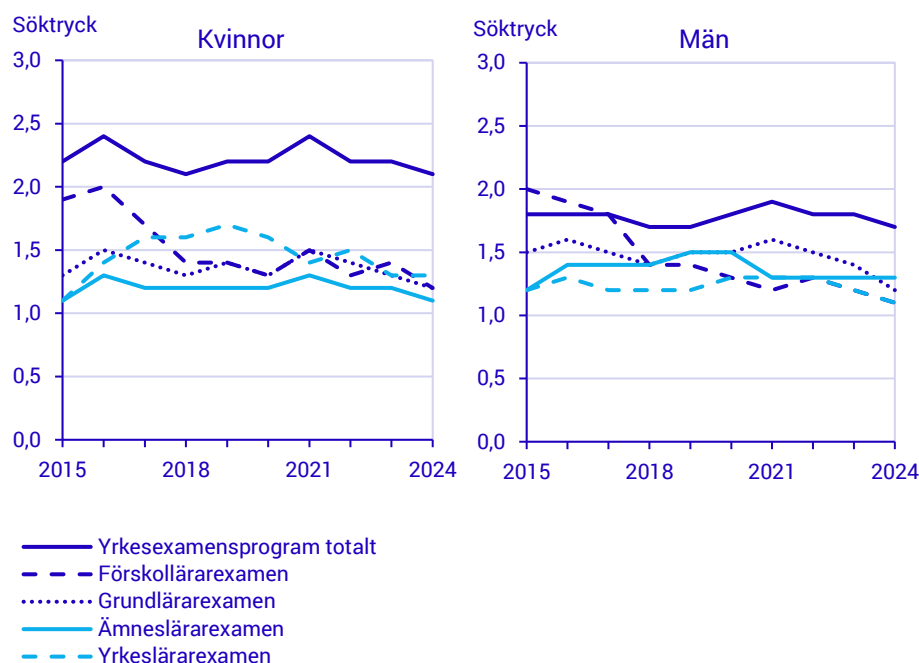
Figur 10. Söktryck (behöriga förstahandssökande per antagen) för lärarutbildningarna höstterminerna 2015–2024



Sedan hösten 2015 har söktrycket minskat kraftigt för förskollärarutbildningen. Från 1,9 hösten 2015 till 1,2 hösten 2024. Övriga lärarutbildningar var hösten

2024 på ungefär samma nivå som hösten 2015. Hösten 2024 låg söktrycket på 1,3 för yrkesläroutbildningen, 1,2 för förskolläroutbildningen, 1,2 för grundläroutbildningen och 1,1 för ämnesläroutbildningen. Söktrycket till läroutbildningarna var ungefär detsamma för kvinnor och män mellan hösten 2015 och hösten 2024.

Figur 11. Söktryck (behöriga förstahandssökande per antagen) för läroutbildningarna, efter kön, höstterminerna 2015–2024



Generella examina

Program som leder till en generell eller konstnärlig examen

Förutom yrkesexamensprogrammen finns det ett stort antal program som leder till en generell eller konstnärlig examen. För att kunna göra jämförelser bland de här programmen har en gruppering gjorts (till cirka 90 grupper), se definitioner och förklaringar i avsnittet *Kort om statistiken*.

Av de 80 100 behöriga förstahandssökande till program som leder till en generell examen sökte 16 procent utbildningar med inriktning mot *företagsekonomi, handel och administration* (ekonomiprogrammen) hösten 2024. Det innebär att inriktningen ökat sin andel med 2 procentenheter sedan hösten 2023 och var 2024 den vanligaste inriktningen. Motsvarande andel med inriktning mot *datavetenskap och systemvetenskap* var 15 procent. Utbildningar inriktade mot *sociologi, etnologi och kulturgeografi* samt *ledning och administration* stod för 6 procent vardera av de behöriga förstahandssökande till program som leder till en generell examen. Bland de 4 400 behöriga förstahandssökande till program som leder till en konstnärlig examen sökte 51 procent utbildningar med inriktning mot *musik, dans och dramatik* hösten 2024. Den här inriktningen var även föregående hösttermin den inriktning med flest behöriga förstahandssökande.

Av de 47 200 kvinnorna som sökte något av programmen som leder till en generell examen var det utbildningar med inriktning mot *företagsekonomi, handel och administration* som hade flest behöriga förstahandssökande. Därefter följde *datavetenskap och systemvetenskap*. För de 32 900 männen var det utbildningar med inriktning mot *datavetenskap och systemvetenskap* som hade flest behöriga förstahandssökande följt av *företagsekonomi, handel och administration*. Både

bland kvinnor och män som sökte något av programmen som leder till en konstnärlig examen var utbildningar med inriktning mot *musik, dans och dramatik* den vanligaste inriktningen. För mer information se bilagetabell 5, 6A, 6B, 7A och 7B i separat tabellbilaga.

Tabell 12. Behöriga förstahandssökande och antagna till några stora grupper av program som leder till en generell eller konstnärlig examen hösten 2024

Utbildningsprogram	Förstahandssökande			Antagna		
	Antal	Andel (%)		Antal	Andel (%)	
Utbildningens inriktning ¹	Totalt	Kv	Män	Totalt	Kv	Män
Generella program						
Samtliga inriktningar	80 100	59	41	47 500	57	43
Företagsekonomi, handel och administration, allmän utbildning	12 900	46	54	6 100	50	50
Datavetenskap och systemvetenskap	11 900	38	62	6 500	38	62
Ledning och administration	5 200	77	23	2 600	74	26
Sociologi, etnologi och kulturgeografi	4 800	79	21	2 200	73	27
Statsvetenskap	3 600	62	38	2 300	63	37
Journalistik och medievetenskap	3 400	71	29	1 700	70	30
Konstnärliga program						
Samtliga inriktningar	4 400	65	35	800	55	45
Musik, dans och dramatik	2 300	56	44	500	43	57
Bild- och formkonst	1 000	69	31	100	58	42
Formgivning	500	82	18	100	77	23
Medieproduktion	400	69	31	100	61	39

¹Utbildningsprogrammen är fördelade efter utbildningsinriktning enligt Svensk utbildningsnomenklatur (SUN 2020). För mer information se avsnittet *Kort om statistiken*

Inriktning uppdelat på olika åldersgrupper

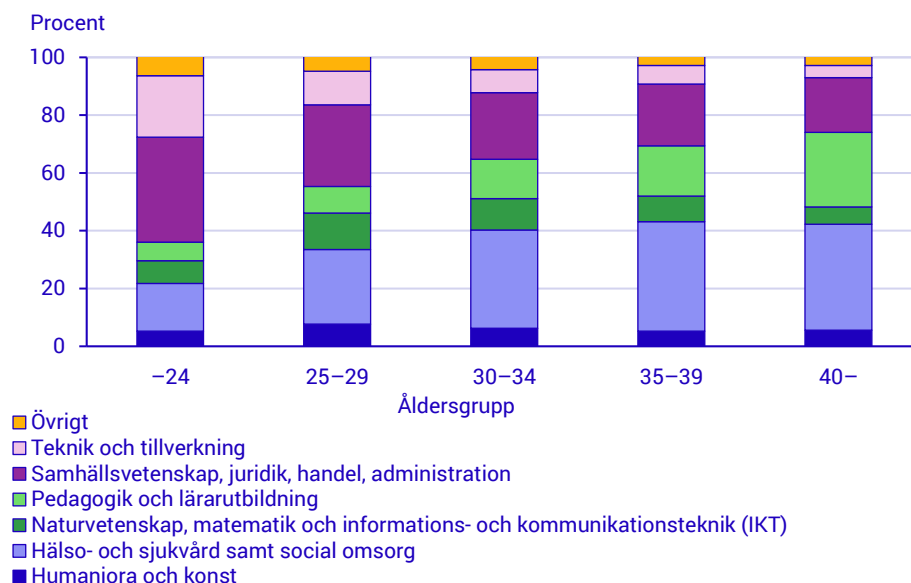
Vanligare bland yngre att söka samhällsvetenskapliga utbildningar

Sökmönstret till olika utbildningar beror till viss del på ålder. Unga söker i större utsträckning program inom *samhällsvetenskap, juridik, handel och administration* samt *teknik och tillverkning* och äldre söker i större utsträckning program inom *pedagogik och lärarutbildning* samt *hälso- och sjukvård samt social omsorg*.

Av de behöriga förstahandssökande som var 24 år eller yngre sökte 36 procent till program inom *samhällsvetenskap, juridik, handel och administration* och 21 procent till program inom *teknik och tillverkning*. Bland de som var 40 år eller äldre sökte 37 procent till program inom *hälso- och sjukvård samt social omsorg* och 26 procent till program inom *pedagogik och lärarutbildning*.

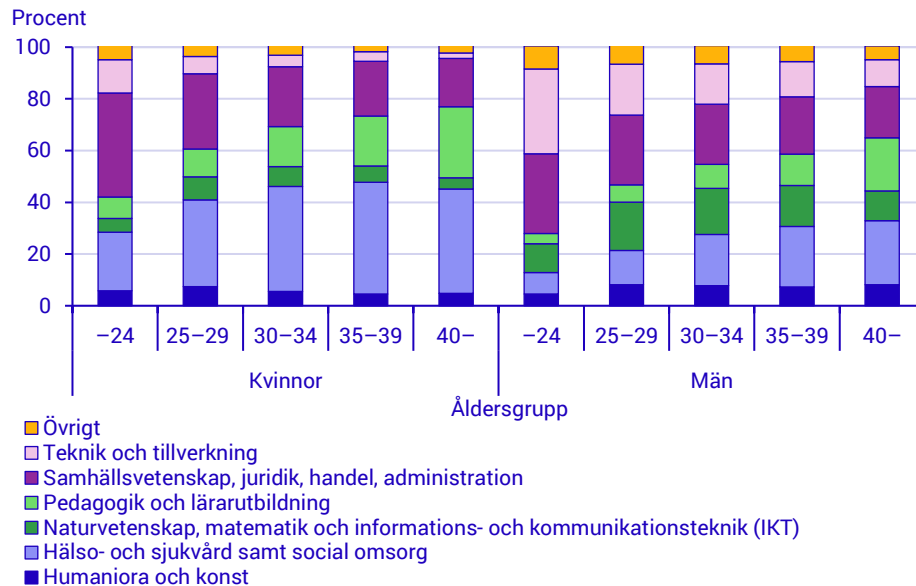
I gruppen *övriga* ingår utbildningar inom *tjänster, lant- och skogsbruk samt djursjukvård* och *allmän utbildning*. De utgör totalt 6 procent av samtliga behöriga förstahandsansökningar till program. För en mer utförlig redovisning, se bilagetabell 5 i separat tabellbilaga.

Figur 12. Andel av behöriga förstahandssökande till program efter inriktning och ålder hösten 2024



Sökmönstren såg olika ut för kvinnor och män. Kvinnor i alla åldersgrupper sökte i större utsträckning än män utbildningar inom *hälso- och sjukvård samt social omsorg* och *pedagogik och lärarutbildning*, medan *teknik och tillverkning* och *naturvetenskap, matematik och informations- och kommunikationsteknik* var vanligare bland män i alla åldersgrupper.

Figur 13. Andel av behöriga förstahandssökande till program efter inriktning, ålder och kön hösten 2024



Den största skillnaden mellan kvinnor och män fanns bland 30–34-åringar som sökte till utbildningar inom *hälso- och sjukvård samt social omsorg*. Den näst största skillnaden återfanns också inom *hälso- och sjukvård samt social omsorg*, fast bland 25–29-åringar. Av kvinnor inom åldersgruppen 30–34-åringar sökte 41 procent utbildningar inom *hälso- och sjukvård samt social omsorg* medan motsvarande andel bland män var 20 procent. Inom *teknik och tillverkning* var motsvarande andelar inom åldersgruppen 24-åringar eller yngre 33 procent bland män och 13 procent bland kvinnor.

Distansutbildning

Allt fler söker distansutbildningar

Under lång tid har allt mer av lärosätenas utbildningsutbud erbjudits som distansstudier, vilket innebär att fler studenter också studerar på distans. Även efterfrågan på distansutbildning från de sökande har ökat.

Av de totalt 424 600 behöriga förstahandssökande sökte 168 300, eller 40 procent, en utbildning som gavs på distans hösten 2024. Det var en ökning med 1 procentenhet jämfört med hösten 2023. Under den senaste tioårsperioden har andelen behöriga förstahandssökande till program och kurser på distans ökat från 27 till 40 procent. Andelen kvinnor som sökt en utbildning på distans i första hand har under den senaste tioårsperioden varit högre än andelen män.

Tabell 13. Behöriga förstahandssökande till program och kurs och därav andel förstahandssökande på distans höstterminerna 2015–2024

HT	Förstahandssökande totalt			Andel till program och kurs på distans		
	Totalt	Kvinnor	Män	Totalt	Kvinnor	Män
2015	349 400	218 100	131 200	27	30	22
2016	359 700	225 700	134 000	29	32	23
2017	356 400	224 400	132 000	30	33	24
2018	353 200	222 000	131 100	30	33	24
2019	372 300	235 200	137 000	32	36	25
2020	388 900	249 000	139 900	32	36	26
2021	425 300	272 200	153 200	34	39	27
2022	391 800	249 900	141 900	36	40	27
2023	403 600	257 800	145 800	39	44	30
2024	424 600	272 100	152 400	40	45	31

Universitet och högskolor

Högst söktryck till program och kurser på Lunds universitet

Vid ansökan via UHR:s samordnade antagning kan endast ett lärosäte väljas i första hand. Hur svårt det är att komma in på ett lärosäte bestäms av vilka program och kurser som ges på lärosätet och av antalet sökande. Även antalet som kan antas på utbildningen har betydelse. Om man betraktar varje universitet och högskola med minst 2 500 behöriga förstahandssökande utan tidigare högskolestudier, oavsett vilka program och kurser som ges, var det flest behöriga förstahandssökande per antagen (2,2) till Lunds universitet hösten 2024.

Totalt för alla lärosäten med antagning via UHR gick det 1,4 behöriga förstahandssökande per antagen. För sökande utan tidigare högskolestudier gick det totalt 1,7 behöriga förstahandssökande per antagen.

Tabell 14. Behöriga förstahandssökande och antagna utan tidigare högskolestudier, per lärosäte med minst 2 500 sökande, hösten 2024

Universitet/högskola	Förstahandssökande			Antagna			Förstahandssökande per antagen		
	Antal	Andel (%)		Antal	Andel (%)		Totalt	Kv	Män
		Kv	Män		Kv	Män			
Totalt netto	107 500	60	40	63 500	58	42	1,7	1,8	1,6
Lunds universitet	12 000	59	41	5 300	58	42	2,2	2,3	2,2
Göteborgs universitet	10 200	68	32	4 800	67	33	2,1	2,2	2,1
Uppsala universitet	9 000	62	38	5 100	60	40	1,8	1,8	1,7
Stockholms universitet	8 100	64	36	5 300	65	35	1,5	1,5	1,5
Linköpings universitet	5 800	55	45	4 000	54	46	1,4	1,5	1,4
Umeå universitet	4 900	65	35	3 400	60	40	1,4	1,6	1,2
Kungl. Tekniska högskolan	4 500	30	70	3 000	34	66	1,5	1,3	1,6
Malmö universitet	4 400	65	35	3 100	64	36	1,4	1,4	1,4
Chalmers tekniska högskola	4 300	33	67	2 300	34	66	1,9	1,9	1,9
Linnéuniversitetet	4 200	62	38	3 700	60	40	1,2	1,2	1,1
Örebro universitet	4 000	65	35	2 500	63	37	1,6	1,7	1,5
Stiftelsen Högskolan i Jönköping	3 000	62	38	1 900	58	42	1,6	1,7	1,5
Karlstads universitet	2 900	60	40	2 300	57	43	1,3	1,3	1,2
Mittuniversitetet	2 800	65	35	1 900	65	35	1,4	1,5	1,4

Se bilagetabell 4 i separat tabellbilaga för en mer utförlig redovisning.

Med facit i hand

Resultat av antagningsprocessen höstterminen 2023

Uppgifterna i det här SM:et beskriver bara en del av sökandeprocessen. Statistiken avser sökande och antagna till och med det andra urvalet som sker i början av augusti. Vissa studenter anmäler sig dock senare och en del påbörjar sina studier efter terminsstarten utan att ha sökt. Att en person blir antagen är inte heller detsamma som att hen verkligen börjar studera. Uppgifter om det som händer efter det andra urvalet kan inte beskrivas förrän senare. För tidigare terminer kan även den delen av antagningsprocessen belysas. För mer information se bilagetabell 8 och 9 i separat tabellbilaga.

Hösten 2023 sökte 130 500 personer utan tidigare högskolestudier till högskolan via UHR:s samordnade antagningssystem. I slutet av augusti 2023 hade 59 500 av dem erbjudits plats på en utbildning med antagning genom UHR. Av dem började 86 procent, eller 51 300, en högskoleutbildning under höstterminen 2023. I reservantagningen vid högskolorna blev resultatet att ytterligare 1 000 sökande blev antagna och började högskoleutbildning under hösten, vilket var en minskning mot hösten 2022 när antalet reservantagna var 2 200. Det lägst noterade antalet var under hösten 2016 när antalet reservantagna var 800.

För att minska dubbelantagningarna infördes ett clearingförfarande år 2000 mellan dåvarande Verket för högskoleservice (VHS) och högskolornas lokala antagningssystem (LANT). Det kan vara en anledning till att reservantagningen minskat under 2000-talet. Från och med våren 2007 sker så gott som all antagning via VHS/UHR:s samordnade antagningssystem.

Registrerade som inte sökt via VHS/UHR och/eller LANT minskar

Hösten 2023 registrerades 20 800 studerande i högskolan för första gången utan att ha sökt via UHR:s samordnade antagningssystem, vilket var en minskning jämfört med föregående hösttermin när antalet var 21 000. Det innebär att 28 procent av det totala antalet förstagsregistrerade har registrerats utan att ha sökt via UHR:s samordnade antagningssystem. De här studenterna hade antagits via särskild antagning vid högskolan eller via de antagningsprov som vissa högskolor anordnar eller via de internationella omgångarna. Sedan hösten 2004 har de som registrerats utan att ha sökt via VHS/UHR eller något av LANT-systemen ökat från 14 300 till 20 800 hösten 2023.

Könsfördelningen var jämn hösten 2023 för de som registrerades utan att ha sökt via UHR:s samordnade antagningssystem, med 55 procent kvinnor och 45 procent män.

Tabell 15. Antal sökande, antagna respektive registrerade utan tidigare högskolestudier, höstterminerna 2004–2023

Kön	Resultat av ordinarie antagning			Registrerade utanför ordinarie antagningsprocess		
	HT	Sökande ¹	Antagna ¹	Registrerade	Reserv-antagna ¹	Ej sökande ¹
Båda könen						
2004		98 400	51 300	42 200	4 200	14 300
2005		98 500	51 000	41 400	4 400	16 100
2006		88 400	48 500	39 700	3 700	16 700
2007		91 500	50 300	41 700	3 800	19 100
2008		94 000	50 900	42 200	4 100	21 100
2009		121 700	64 500	54 000	4 100	23 100
2010		120 100	62 100	50 300	3 800	25 600
2011		117 000	59 100	48 100	3 500	17 600
2012		127 200	60 700	46 900	4 300	17 400
2013		133 900	59 000	45 400	4 400	16 800
2014		135 300	58 100	44 600	4 200	17 000
2015		131 400	57 000	43 800	3 700	18 400
2016		129 400	54 200	46 900	800	18 400
2017		124 900	54 000	46 700	900	19 600
2018		122 300	55 200	45 900	2 900	19 600
2019		126 000	56 700	48 700	1 500	20 100
2020		141 900	64 300	51 200	4 900	15 600
2021		144 400	61 800	52 500	1 400	19 000
2022		128 300	57 000	47 800	2 200	21 000
2023		130 500	59 500	51 300	1 000	20 800
Kvinnor						
2004		58 400	29 300	24 000	2 500	6 600
2005		58 000	28 800	23 200	2 700	7 300
2006		53 500	28 200	23 100	2 300	7 600
2007		55 300	29 400	24 400	2 400	8 900
2008		55 800	29 600	24 500	2 500	10 000
2009		69 800	36 500	30 700	2 400	10 300
2010		68 700	35 100	28 500	2 300	11 500
2011		67 600	33 400	27 200	2 100	8 800
2012		74 100	34 500	26 500	2 600	8 900
2013		77 400	33 300	25 400	2 600	8 600
2014		78 300	32 700	24 900	2 500	8 700
2015		76 900	32 500	24 800	2 300	9 400
2016		76 100	30 600	26 700	500	9 300
2017		73 300	30 800	26 800	500	10 000
2018		71 900	31 400	26 300	1 800	10 200
2019		74 400	31 900	27 700	900	10 500
2020		84 500	36 900	29 600	3 100	7 900
2021		87 000	35 200	30 300	900	10 100
2022		76 500	32 200	27 200	1 300	11 300
2023		77 400	34 000	29 600	600	11 400
Män						
2004		40 000	22 000	18 200	1 600	7 600
2005		40 500	22 200	18 200	1 700	8 800
2006		34 900	20 300	16 600	1 400	9 100
2007		36 200	20 900	17 400	1 400	10 200
2008		38 200	21 300	17 700	1 600	11 100
2009		51 900	28 000	23 300	1 700	12 700
2010		51 400	27 000	21 800	1 500	14 100
2011		49 400	25 600	20 900	1 400	8 800
2012		53 200	26 200	20 400	1 700	8 500
2013		56 500	25 700	20 000	1 800	8 200
2014		57 000	25 400	19 700	1 700	8 300
2015		54 400	24 500	19 100	1 400	9 000
2016		53 300	23 600	20 200	300	9 100
2017		51 500	23 200	19 900	400	9 500
2018		50 400	23 800	19 600	1 100	9 400
2018		50 400	23 800	19 600	1 100	9 400
2019		51 600	24 800	21 000	600	9 500
2020		57 300	27 400	21 500	1 900	7 600
2021		57 500	26 600	22 200	600	8 800
2022		51 900	24 800	20 600	800	9 700
2023		53 000	25 600	21 700	400	9 400

¹ Via UHR:s samordnade antagning eller lokal antagning (LANT).

Utländska sökande och antagna

Utöver sökande med fullständiga personnummer finns ett antal sökande med ofullständiga personnummer. Till stor del består den gruppen av sökande från andra länder. Sökande med ofullständiga personnummer ingår inte i redovisningen i det här SM:et eftersom fokus främst ligger på intresset för högskolestudier bland den svenska befolkningen och på dem som inte studerat tidigare i högskolan.

Ofullständiga personnummer innebär att en unik identitet saknas och ansökningar via högskolornas lokala antagningssystem kan leda till dubbelräkning. Från och med våren 2007 används i huvudsak ett system för antagning till högskolan vilket innebär att dubbelräkningen har minskat. Tabellen nedan visar utvecklingen av antalet sökande och antagna med ofullständiga personnummer sedan 2005. Hösten 2011 minskade antalet sökande och antagna med ofullständiga personnummer jämfört med tidigare år. Det beror till stor del på att sökande från länder utanför EU/EES måste betala en avgift för att söka en utbildning i Sverige och även en avgift för att börja studera. För mer information se avsnittet *Kort om statistiken*.

Tabell 16. Sökande och antagna med ofullständiga personnummer höstterminerna 2005–2024

HT	Sökande			Antagna		
	Antal	Andel (%)		Antal	Andel (%)	
	Totalt	Kvinnor	Män	Totalt	Kvinnor	Män
2005	19 400	26	74	6 300	30	70
2006	22 700	21	79	6 700	27	73
2007	11 000	27	73	3 200	32	68
2008	22 200	23	77	4 300	30	70
2009	13 300	35	65	2 300	51	49
2010	14 000	37	63	3 000	47	53
2011	5 000	58	42	2 000	58	42
2012	6 500	58	42	2 600	60	40
2013	8 200	59	41	2 900	59	41
2014	8 800	59	41	3 000	61	39
2015	10 800	57	43	3 300	59	41
2016	10 300	59	41	2 800	61	39
2017	10 200	58	42	2 700	60	40
2018	9 000	58	42	2 500	59	41
2019	9 100	58	42	2 600	60	40
2020	8 800	60	40	2 300	62	38
2021	10 800	60	40	3 000	61	39
2022	11 000	59	41	3 200	61	39
2023	11 500	60	40	3 400	62	38
2024	11 400	62	38	3 300	63	37

Uppgifterna avser endast sökande med ofullständiga personnummer i den ordinarie antagningsomgången för respektive hösttermin. Utöver den här omgången finns två separata antagningsomgångar som vänder sig till utländska studenter.

Sökande och antagna till internationella omgångar

Sökande och antagna till internationella kurser och program ökar

Utöver den nationella antagningsomgången för hösten 2024 som genomförs av UHR finns två separata antagningsomgångar som vänder sig till utländska studenter. Det bör noteras att det inte bara är utländska sökande i de här antagningsomgångarna. Även studenter med fullständiga svenska personnummer kan söka till dem och antas. Utländska sökande kan också ha ett fullständigt personnummer.

Den ena internationella omgången innehåller internationella kurser och program på grundnivå och den andra innehåller internationella masterprogram. Antalet sökande till de båda internationella antagningsomgångarna ökade konstant mellan 2015 och 2021. De efterföljande höstterminerna har antalet varierat med både upp- och nedgångar inom de båda antagningsomgångarna.

Tabell 17. Sökande och antagna till de två internationella omgångarna höstterminerna 2015–2024

HT	Sökande			Antagna			Andel antagna av sökande		
	Antal	Andel (%)		Antal	Andel (%)				
Internationell omgång	Totalt	Kv	Män	Totalt	Kv	Män	Totalt	Kv	Män
2015									
Internationella kurser och program	7 200	44	56	2 100	46	54	29	30	27
därav avgiftsskyldiga	2 800	33	67	700	37	63	24	27	23
Internationella masterprogram	29 600	46	54	12 500	45	55	42	41	44
därav avgiftsskyldiga	10 300	38	62	4 700	36	64	45	42	48
2016									
Internationella kurser och program	7 600	45	55	2 000	46	54	26	27	25
därav avgiftsskyldiga	2 700	36	64	900	40	60	68	69	67
Internationella masterprogram	38 000	44	56	12 500	43	57	33	32	33
därav avgiftsskyldiga	17 900	37	63	6 100	36	64	50	48	51
2017									
Internationella kurser och program	8 500	47	53	2 300	48	52	27	28	27
därav avgiftsskyldiga	3 000	39	61	1 100	41	59	37	39	36
Internationella masterprogram	41 600	44	56	13 200	44	56	32	31	32
därav avgiftsskyldiga	21 300	38	62	7 100	37	63	33	32	34
2018									
Internationella kurser och program	10 400	48	52	3 100	47	53	30	29	30
därav avgiftsskyldiga	4 000	40	60	1 600	40	60	39	39	39
Internationella masterprogram	44 300	45	55	15 500	44	56	35	34	35
därav avgiftsskyldiga	23 400	39	61	8 600	38	62	37	36	38
2019									
Internationella kurser och program	10 700	48	52	2 800	48	52	26	26	26
därav avgiftsskyldiga	4 300	40	60	1 500	41	59	34	36	34
Internationella masterprogram	47 400	45	55	16 400	44	56	35	34	35
därav avgiftsskyldiga	25 900	38	62	9 200	38	62	36	35	36
2020									
Internationella kurser och program	11 100	48	52	3 300	49	51	29	31	28
därav avgiftsskyldiga	4 900	38	62	1 500	40	60	31	32	30
Internationella masterprogram	52 000	46	54	18 100	46	54	35	35	35
därav avgiftsskyldiga	28 900	40	60	9 100	39	61	32	31	32
2021									
Internationella kurser och program	12 500	51	49	3 600	52	48	29	29	28
därav avgiftsskyldiga	5 000	41	59	1 700	43	57	34	36	33
Internationella masterprogram	54 000	48	52	17 000	48	52	32	32	31
därav avgiftsskyldiga	28 500	42	58	8 800	42	58	31	31	30
2022									
Internationella kurser och program	12 100	51	49	3 400	50	50	28	28	29
därav avgiftsskyldiga	4 700	42	58	1 700	43	57	35	36	35
Internationella masterprogram	53 500	48	52	18 500	48	52	34	35	34
därav avgiftsskyldiga	29 800	42	58	9 800	43	57	33	33	33
2023									
Internationella kurser och program	12 700	51	49	3 000	55	45	23	25	22
därav avgiftsskyldiga	5 300	45	55	1 200	49	51	23	25	21
Internationella masterprogram	56 100	49	51	15 400	52	48	27	29	26
därav avgiftsskyldiga	33 500	45	55	7 400	49	51	22	24	20
2024									
Internationella kurser och program	13 200	53	47	3 300	56	44	25	27	24
därav avgiftsskyldiga	4 700	46	54	1 200	49	51	25	27	24
Internationella masterprogram	55 600	51	49	18 200	53	47	33	34	31
därav avgiftsskyldiga	29 200	47	53	8 400	50	50	29	30	27

Till internationella kurser och program var andelen antagna av sökande 25 procent hösten 2024, en ökning med 2 procentenheter jämfört med föregående hösttermin. Andelen antagna av sökande till internationella masterprogram var 33 procent, jämfört med 27 procent hösten 2023.

I omgången som innehåller internationella masterprogram var 29 200 eller 53 procent av de sökande skyldiga att betala avgifter, en minskning med 7 procentenheter jämfört med hösten 2023. Motsvarande siffror för omgången med internationella kurser och program på grundnivå var 4 700 eller 36 procent, en minskning med 5 procentenheter.

Andelen avgiftsskyldiga var lägre bland antagna än sökande för både internationella masterprogram och internationella kurser och program. Av de antagna var 46 procent avgiftsskyldiga i omgången med internationella masterprogram och 36 procent i omgången med internationella kurser och program på grundnivå.

Sedan införandet av studieavgifter hösten 2011 har andelen sökande med fullständiga personnummer bland samtliga sökande i omgången med internationella masterprogram varierat mellan 23 och 36 procent. Höstterminen 2024 var andelen 26 procent. Motsvarande andel bland antagna var 31 procent. Andelen antagna med fullständiga personnummer har varit något högre än andelen sökande med fullständiga personnummer, men följt ungefär samma mönster i omgången med internationella masterprogram. I omgången med internationella kurser och program har andelen sökande med fullständiga personnummer sedan hösten 2011 varit mellan 30 och 54 procent och andelen antagna mellan 33 och 60 procent. Höstterminen 2024 var andelen sökande med fullständiga personnummer 33 procent och andelen antagna 39 procent.

De två internationella omgångarna ingår inte i övrig redovisning i det här SM:et. För mer information se avsnittet *Kort om statistiken*.

Kort om statistiken

Statistikens ändamål och innehåll

Sökandestatistiken syftar till att bidra till en allsidig belysning av högskolesektorn. Det här SM:et redovisar totalräknad statistik som beskriver ansökningar, via UHR:s (tidigare VHS:s) samordnade antagningssystem NyA, till universitet och högskolor med betoning på personer som inte tidigare studerat i högskolan. Fram till och med hösten 2006 gjordes även antagning via högskolornas lokala system för antagning (LANT) men från och med våren 2007 har NyA ersatt LANT. Siffrorna speglar förändringar över tiden och de sökande redovisas efter ålder, kön samt sökt universitet/högskola och program/kurs.

Sökande som saknar fullständiga personnummer, främst utländska studenter, ingår inte i merparten av redovisningen eftersom fokus ligger på intresset för högskolestudier hos den svenska befolkningen och på sökande utan tidigare högskolestudier. En stor del av de sökande från andra länder har redan påbörjat en högskoleutbildning i sitt hemland och söker företrädesvis masterutbildningar i Sverige.

Definitioner och förklaringar

Totalraderna i tabellerna är nettoräknade. Med ”Totalt netto” menas att en studerande räknats endast en gång i nettosumman även om han/hon sökt flera olika sökalternativ. Sökande och antagna redovisas efter olika gruppindelningar. Viktiga gruppindelningar är kön, ålder, universitet/högskola och programgrupper.

Referensperioden för det här SM:et är höstterminen 2024.

Ansökningar

Samtliga sökalternativ som en person sökt via UHR:s samordnade antagningssystem, NyA.

Antagna

Personer som blivit erbjudna utbildningsplats på visst sökalternativ, vilket inte är liktydigt med att den antagna verkligen påbörjar utbildningen.

Behöriga/obehöriga sökande

Samma sökande kan vara behörig till en specifik utbildning men obehörig till en annan. Merparten av obehöriga sökande har definierats som obehöriga därför att de inte kompletterat sin ansökan med betyg, vilket i sin tur kan bero på att den sökande ändrat sina planer efter ansökan.

Förstahandssökande

Med förstahandssökande avses det som den sökande har angivit som sitt första sökta alternativ. En person kan bara vara förstahandssökande till ett sökalternativ inom samma antagningsomgång.

Fram till och med hösten 2006 fanns det flera olika antagningssystem, vilket innebär att en person kunde vara förstahandssökande till mer än ett sökalternativ. Men från och med våren 2007 sker all antagning via UHR:s samordnade antagningssystem NyA och därmed kan en person endast vara förstahandssökande till ett sökalternativ inom samma antagningsomgång.

Behöriga förstahandssökande

Sökande som är behöriga till sitt i första hand sökta alternativ.

Sökande

Individer som söker till högskoleutbildning på grundnivå och avancerad nivå (tidigare grundutbildning) aktuell termin.

Program

Sammanhållna utbildningar som leder till någon form av examen.

Yrkesexamensprogram

Ett 50-tal sammanhållna utbildningar som leder till yrkesexamen. Här återfinns till exempel läkarutbildning och civilingenjörsutbildning.

Generella- och konstnärliga program

Ett stort antal generella och konstnärliga program som består av en, för en viss högskola fastställd, kombination av kurser. De här programmen har i redovisningen grupperats till cirka 90 grupper. Grupperingen har gjorts efter inriktningen enligt standarden för klassificering av svensk utbildning (SUN 2020). Utbildningsprogrammen har kodats med avseende på utbildningens längd och inriktning. Kodningen är gjord med hjälp av programbenämningar och framför allt information på högskolornas webbplatser.

SUN 2020 har i det här SM:et använts på 1- och 2-siffernivå efter inriktning på samtliga program i tabellbilaga 5, 6B, 6C och 7B. I de här tabellerna redovisas dessutom generella och konstnärliga program på 3-siffernivå. 1- och 2-siffernivå anger utbildningens huvudinriktning. Den första siffran anger utbildningens innehåll på den högsta nivån. 3-siffernivån anger utbildningens ämnesinriktning. På SCB:s webbplats finns mer information om SUN (<http://www.scb.se/sun>).

Från och med hösten 2007 har de generella och konstnärliga programmen, utifrån vilken examen programmet leder till, delats in i program på grundnivå och avancerad nivå.

Program som inte leder till en examen

Från och med publiceringsåret 2020 kommer program som inte leder till en examen att särredovisas i tabellbilagorna 5, 6B, 6C och 7B. De här programmen särredovisas under kategorin "Program som inte leder till en examen". Programmen inkluderar bland annat högskoleförberedande program och kompletterande utbildningar för de med en utländsk högskole- eller universitetsexamen.

Registrerade studerande

Som registrerade räknas de studenter som är förstagångsregistrerade på en kurs samt de som är fortsättningsregistrerade på kurs som löper över flera terminer. Studenter som enbart är omregistrerade eller registrerade för prov ska inte ingå i redovisningen.

Tabellbilaga

Från och med publiceringsåret 2020 publiceras bilagetabeller i en separat Excel-fil på publiceringssidan www.scb.se/publikation/53928. Vid hänvisningar till bilagetabeller i det här SM:et avses den separata Excel-bilagan.

Information om statistikens framställning

Sökandedata avseende hösten respektive år har samlats in av SCB i augusti. Grunddata för statistiken är uppgifter från Universitets- och högskolerådets (UHR:s) samordnade antagningssystem (NyA). Tidigare terminer gjordes även antagning via högskolornas lokala system för antagning (LANT) vid respektive högskola men från och med våren 2007 har NyA ersatt LANT. Dessutom används uppgifter från Universitets- och högskoleregistret samt från Registret över totalbefolkningen (RTB). Statistiken är totalräknad.

Statistiken över sökande och antagna har samlats in varje termin från och med höstterminen 1995. Uppgifter avseende hösttermin publiceras årligen i ett statistiskt meddelande, medan uppgifter avseende vårtermin endast publiceras i Universitetskanslersämbetets statistikdatabas.

Information om statistikens kvalitet

De uppgifter om sökande som redovisas i det här SM:et bygger helt på det maskinella antagningssystem varifrån uppgifterna hämtats. Rapportering till SCB sker i augusti, vilket innebär att det gjorts ett första urval innan rapportering sker.

Rampopulationen definieras av samtliga sökande och antagna via UHR:s samordnade antagning till högskoleutbildning på grundnivå och avancerad nivå vid universitet och högskolor. Innan 2007 ingick även LANT, högskolornas lokala antagningssystem, i ramen. Ingen känd övertäckning förekommer. Undertäckning förekommer genom att viss antagning till högskoleutbildning sker manuellt genom särskilda antagningsprov eller på annat sätt utanför de här redovisade ansökningssystemen. Några konstnärliga utbildningar ligger exempelvis utanför de här antagningssystemen. Ingen mätning av täckningsfelen har gjorts. Omfattningen bedöms vara tämligen liten.

All statistik är totalräknad och därmed inte behäftad med urvalsfel. SCB använder källregistrens värden, vilket innebär att mätkvaliteten är densamma som i respektive källregister.

Uppgifter om sökande och antagna har inkommit från UHR:s maskinella antagningssystem. Fel kan förekomma i högskolornas material, till exempel personnummer eller sökalternativ. Vid SCB förekommer ingen manuell kodning eller dataregistrering utöver den gruppering av yrkesexamensprogram som görs, samt indelningen av program enligt SUN 2020. Grupperingen av programmen är inte alltid entydig eftersom vissa utbildningsbeskrivningar inte tydligt anger vilken examen och examensinriktning den studerande kommer att få.

Uppgifter om folkbokföring hämtas från registret över totalbefolkningen (RTB) utan att de granskas ytterligare. Uppgifterna från RTB bedöms hålla hög kvalitet.

I redovisade tidsserier är uppgifter om antalet sökande och antagna personer utan tidigare högskolestudier något underskattade åren 2007–2012. Det beror på att studenter som gjort tidiga avbrott i studierna inkluderats bland studenter med tidigare högskolestudier. Felet bedöms endast ha marginell betydelse. Jämfört med tidigare års publiceringar har revideringar gjorts av uppgifter om antal antagna till högskolan för åren 2007–2012.

Dubbelräkning kan förekomma när ofullständiga personnummer innebär att en unik identitet saknas och samma person kan söka till olika lärosäten med olika ofullständiga personnummer. Från och med våren 2007, när det började användas ett samordnat system för antagning till universitet och högskolor, har dubbelräkningen minskat.

Från och med hösten 2002 redovisas endast sökande med fullständiga personnummer i det här SM:et. Tidsseriebrottet 2002 beror på att uppgifter på personnivå inte finns längre tillbaka än hösten 2002 i och med att materialet har avidentifierats. Från och med 2008 får materialet om sökande och antagna sparas i tio år. Antalet med ofullständiga personnummer ökade markant under mitten av 2000-talet. I slutet av 1990-talet och början av 2000-talet var gruppen inte lika

stor och påverkade därför inte den totala sökandebilden på samma sätt som den gör idag.

Bra att veta

I den här publikationen görs jämförelser framförallt med höstterminen 2023. Med tiden har nya högskolor anslutits till de antagningssystem som finns, vilket försvårar jämförelser över en längre tid.

Även den nya utbildnings- och examensstrukturen samt användningen av UHR:s samordnade antagningssystem NyA kan påverka jämförelser över tiden eftersom antalet antagningsomgångar i NyA varierar från termin till termin. Statistikuppgifter om sökande och antagna till högskoleutbildning publiceras sedan 1995 årligen i serien UF 46 (tidigare U 46): Sökande och antagna till universitet och högskolor.

Dessutom har, alltsedan höstterminen 1977, uppgifter om sökande och antagna via det samordnade antagningssystemet publicerats varje termin, av Universitets- och högskoleämbetet i serien UHÅ-rapporter och senare av Verket för högskoleservice i serien VHS. Uppgifterna har under vissa perioder även inkluderat uppgifter om sökande via lokal antagning, dock utan någon nettoräkning mellan de olika systemen.

Historik

Ny utbildnings- och examensstruktur

Den första juli 2007 infördes en ny utbildnings- och examensstruktur som ett led i Sveriges arbete med att anpassa den högre utbildningen till arbetet i Bologna-processen. Enligt den nya strukturen delas all högre utbildning och examina in i tre nivåer:

- Grundnivå
- Avancerad nivå
- Forskarnivå

Varje nivå förutsätter och bygger på att studenten har utbildning på tidigare nivå(er). På grundnivå finns två generella examina, högskoleexamen och kandidatexamen. På avancerad nivå finns liksom på grundnivån två generella examina, magisterexamen och masterexamen. För det konstnärliga området finns motsvarande examina på grundnivå och avancerad nivå. Även ett nytt poängsystem och ny examensordning med nya examensbeskrivningar har införts.

Anmälningss- och studieavgifter

Inför höstterminen 2011 infördes anmälningss- och studieavgifter på grund- och avancerad nivå för sökande som inte är medborgare i EU, EES-länderna eller Schweiz. Anmälningssavgift betalas i samband med anmälan till utbildningar på grund- och avancerad nivå som startar efter den 31 juli 2011. Studieavgift betalas av sökande som antagits till utbildningar på grund- och avancerad nivå som startar efter den 31 juli 2011.

Ny urvalsgrupp till följd av nya gymnasieskolan

Inför antagningen till hösten 2014 infördes en ny urvalsgrupp som ett resultat av den nya gymnasieskolan som infördes hösten 2011. Syftet med den nya urvalsgruppen var att sökande från den nya gymnasieskolan inte skulle missgynnas i antagningen. Beslutet gällde under en övergångsperiod om tre år för antagning till högskolan från höstterminen 2014 till vårterminen 2017. Därefter ingår sökande med nya och gamla betyg i samma grupp.

Från och med våren 2007 sker all antagning via VHS/UHR:s samordnade antagningssystem, NyA. Statistiken som redovisas i det här SM:et omfattar sökande

och antagna, via UHR:s samordnade antagning, till högskoleutbildning vid universitet och högskolor. Tidigare terminer gjordes även antagning via högskolornas lokala system för antagning (LANT) men från och med våren 2007 har NyA ersatt LANT. En viss del av ansökningen till högskoleutbildningar sker utanför de två stora systemen UHR (tidigare VHS) och LANT. Dit hör flera konstnärliga utbildningar och vissa fortsättningskurser inom vård- och omsorgsområdet. I NyA finns två antagningsomgångar som vänder sig till utländska studenter. De här internationella omgångarna ligger utanför den ordinarie omgången för hösten 2024 och redovisas därför endast separat under avsnittet ”Utländska sökande och antagna” i det här SM:et.

Annan statistik

Mer information om statistiken och dess kvalitet ges i *Kvalitetsdeklarationen* på SCB:s webbplats (www.scb.se/uf0206).

För fler tidsserietabeller se SCB:s webbplats (www.scb.se/uf0206).

På Universitetskanslersämbetets webbplats finns statistik över högskolesektorn tillgänglig bland annat i form av en årsrapport och en statistikdatabas (www.uka.se).

In English

Summary

Number of applicants without previous higher education experience increased

There were 142 000 applicants with no previous higher education experience to higher education institutions for autumn 2024. This is 9 percent more than a year ago, when the corresponding figure was 131 000. In the group of applicants without previous higher education experience, 59 percent were women and 41 percent were men.

The number of applicants with no previous higher education experience increased in all age groups in autumn 2024, compared with autumn 2023. The most significant increase was among 21-year-olds, who increased by 17 percent. This is the largest increase among 21-year-olds since autumn 2009. The 26–29 age group accounted for the smallest change compared with the previous autumn semester, increasing by 1 percent. The 19-year-olds or younger age group was the most common age group among applicants with no previous higher education experience, and accounted for 24 percent of all applicants. The proportion of applicants in the population in the same age was highest in the youngest age group (19-year-olds), at 29 percent, up by 2 percentage points compared with autumn 2023.

In addition to applicants without previous higher education studies, there is a large number of applicants who have already studied at university or institutions of higher education. In total, with and without previous higher education studies, 490 000 people applied to programmes and courses at universities and higher education institutions for autumn 2024, up by 7 percent compared to autumn 2023. Among the total number of applicants, 64 percent were women and 36 percent were men.

More admitted students with no previous higher education experience

There were 64 000 applicants with no previous higher education studies admitted in autumn 2024, which is 7 percent more than in autumn 2023. Among those admitted with no previous higher education studies, 58 percent were women and 42 were men.

In total, 306 000 applicants to programmes and courses were admitted in autumn 2024, which is 6 percent more than a year ago.

Percentage of admitted applicants is lower than a year ago

Among applicants with no previous higher education experience, 45 percent were admitted in autumn 2024, which is 1 percentage points less than in autumn 2023. The proportion of admitted applicants has decreased because the number of applicants has increased more than the number of admitted applicants. Between 2005 and 2011, the proportion of admitted applicants varied between 50 and 55 percent. After 2011, the proportion of applicants admitted has been lower than 50 percent and was at its lowest in autumn 2016, when it was 42 percent. The proportion of applicants with no previous higher education experience admitted to their first choice in relation to the total number of applicants admitted decreased from 63 percent in 2023 to 61 percent in autumn 2024.

Proportion of admitted applicants remains higher among men

The proportion of admitted applicants with no previous higher education experience in autumn 2024 was 47 percent among men and 43 percent among women. This proportion of admitted applicants has been higher among men than among women since 2005. One reason for this is that women to a greater extent apply

to education programmes in *health care and nursing, social care*, which are more competitive, whereas men to a greater extent apply to education programmes in *engineering and manufacturing*, in which there is generally fewer qualified applicants per admitted student. For people with no previous higher education experience, the proportion of admitted applicants to their first choice of programme in relation to the total number of those admitted to programmes was somewhat higher among women, 62 percent, compared with 59 percent among men.

Applicants to teacher training programmes remains unchanged

Among 186 000 qualified first-choice applicants to various education programmes, there were 13 500 applicants to teacher training programmes (pre-school education, primary education, secondary education and vocational education) in autumn 2024, which is at the same level compared with autumn 2023. The number of qualified first-choice applicants increased by 1 percent for both the primary and secondary education teacher training programmes, while the number decreased by 2 percent for both the pre-school and the vocational education teacher training programmes. It is worth noting that the vocational teacher training programme only accounted for 4 percent of the total number of qualified first-choice applicants to teacher training programmes in autumn 2024.

Since autumn 2015 the number of qualified first-choice applicants decreased in all teacher training programmes. The number of qualified first-choice applicants to the secondary education teacher training programme decreased by 4 percent, the primary education teacher training programme by 2 percent, the vocational education teacher training programme by 20 percent and the pre-school teacher training programme, the most common teacher training programme ten years ago, decreased by 53 percent.

There were 9 000 qualified first-choice applicants to the Degree of Bachelor of Science in Nursing in autumn 2024. This was 200 more than the previous autumn semester. The number of applicants to programmes leading to a Postgraduate Diploma in Specialist Nursing also increased between autumn 2023 and autumn 2024, from 7 100 to 7 400. The number has never been higher.

The professional qualification programme with the single highest number of qualified first-choice applicants in autumn 2024 was the Master of Science in Engineering programme, which had 15 300 applicants. It was followed by programmes leading to a Degree of Bachelor of Science in Nursing, at 9 000, and programmes leading to a Degree of Master of Laws, at 7 600 qualified first-choice applicants. Programmes can also be classified by specialisation. Programmes specialising in *social sciences, law, commerce, administration* had the highest number of qualified first-choice applicants (57 600), followed by *health care and nursing, social care* (43 300), *engineering and manufacturing* (29 200), as well as *teaching methods and teacher education* (19 200).

Most competition for admission to psychology and medicine programmes

Among professional qualification programmes with at least 100 admitted applicants, psychology (8.1 qualified first-choice applicants per admitted student), medicine (5.7), veterinary nursing (5.5) and law (5.1) were the programmes with the largest number of qualified first-choice applicants per admitted student.

List of terms

andel	share, proportion
ansökningstillfälle	time of application
ansökningar till	applications for
antagna studenter	students admitted
antal	number of
avancerad nivå	second cycle
befolkning	population
behörig sökande	qualified applicant
boendekommun/län	domicile municipality/county
därav	of which
examen	qualification, degree
examinerad	graduate
förstahandssökande	first choice applicant
grundnivå	first cycle
högskola	university college
högskola/universitet	higher education institution
högskolenybörjare	new entrants
högskoleutbildning	higher education
hösttermin	autumn semester
inriktning	specialisation
kurs	course
kvinnor	women
kön	sex
män	men
obehörig sökande	unqualified applicant
procent	percent
procentenhet	percentage point
program	programme
registrerade studerande	enrolled students
som inte tidigare studerat i högskolan	without previous higher education
studerande	student
sökande till högskoleutbildning	applicant for higher education
tabell	table
totalt	total
universitet	university
utbildning	education
yrkesexamensprogram	programme leading to a professional qualification
ålder	age
andel	share, proportion