

Rapport om rekryteringen till högskolan – i riket och per län och kommun



Rapport om rekryteringen till högskolan - i riket och per län och kommun

Utgiven av Universitetskanslersämbetet 2022

Författare: Ulrika Boman

Diarienummer: 00547-22

Universitetskanslersämbetet • Hammarbybacken 31 • Box 6024, 121 06 Johanneshov
tfn 08-563 085 00 • e-post registrator@uka.se • www.uka.se

Innehåll

Sammanfattning.....	4
Övergång till högskolan på nationell nivå	5
Övergång till högskolan på regional och kommunal nivå	9
Information om uppgifterna	13
Bilaga 1	14

Sammanfattning

I denna rapport redovisas hur övergångsfrekvensen till högskolan bland unga människor har utvecklats i Sverige sedan år 2007. Den senaste statistiken avser personer födda år 1997, 2000 och 2002 och som fyllde 19, 21 respektive 24 år under uppföljningsåret 2021.

Rapporten visar följande:

- Direktövergången från gymnasieskolan ökar vid tider av ekonomisk oro i samhället, som vid finanskrisen 2008 och coronapandemin 2020–2021.
- Direktövergången ökade kraftigt under det första pandemiåret, och var på en fortsatt hög nivå 2021, även om den då sjönk något jämfört med 2020.
- Direktövergången har ökat mer bland kvinnorna under pandemin och medfört att skillnaden mellan män och kvinnor ökat.
- År 2021 hade kvinnor en högre direktövergång till högskolan i samtliga län.
- På regional nivå var direktövergången till högskolan högst i Stockholms län det senaste uppföljningsåret 2021, och Stockholms län har därmed tagit över tätplatsen från Uppsala län.
- På kommunal nivå var direktövergången vid det senaste uppföljningsåret 2021 högst i Lunds kommun, följt av Danderyd och Täby. Lägst direktövergångar hade Sorsele, Vansbro och Nordmalings kommun.
- Det finns en stor spännvidd mellan kommunerna i direktövergången till högskolan och skillnaden har ökat under pandemin.
- Övergången till högskolan ökar med stigande ålder. På regional nivå låg Stockholms län i topp med en andel på 51,6 procent som påbörjat studier vid senast 24 års ålder. Lägst andel hade Gotlands län med 32,2 procent.
- På kommunal nivå var andelen som påbörjat högskolestudier vid senast 24 års ålder uppföljningsåret 2021 högst i Danderyds kommun, följt av Lidingö och Täby. Lägst andelar återfanns i Ljusnarsberg, Bjurholm och Sorsele kommun. Skillnaderna mellan kommunerna har ökat under senare år.

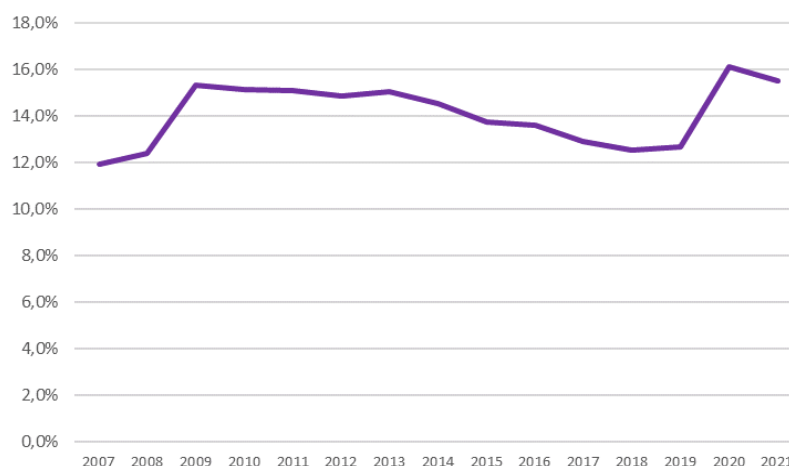
Övergång till högskolan på nationell nivå

Sedan flera år tillbaka redovisar UKÄ regelbundet statistik om andelen i befolkningen som har påbörjat högskolestudier vid senast 19, 21 och 24 års ålder. Statistiken presenteras på riksnivå och uppdelad per län och kommun och visar hur övergången till högskolestudier varierar mellan olika åldrar, och olika delar av landet. Den senaste statistiken som presenteras i denna rapport avser personer födda år 1997, 2000 och 2002 och som fyllde 19, 21 respektive 24 år under uppföljningsåret 2021.

Fortsatt hög direktövergång till högskolan

År 2021 påbörjade 15,5 procent av dem som det året fyllde 19 år (födda 2002) högskolestudier, dvs. i de flesta fall direkt efter gymnasieskolans slut. Denna övergång till högskolan kommer också i rapporten benämnas som direktövergången till högskolan. Andelen på 15,5 procent är en liten nedgång jämfört med föregående uppföljningsår (2020) bland de som då fyllde 19 år (födda 2001), men det är ändå den näst högsta andelen under de senaste 15 åren (figur 1).

Figur 1. Andelen som har påbörjat högskolestudier senast vid 19 års ålder, den s.k. direktövergången, till högskolan under perioden 2007–2021 (årskullar födda 1988–2002).



Att direktövergången till högskolan i hög grad hänger ihop med den ekonomiska situationen i samhället framträder tydligt i figur 1, som visar utvecklingen sedan 2007. I figuren syns att det under perioden varit två tillfällen då direktövergången har stigit kraftigt från ett år till ett annat.

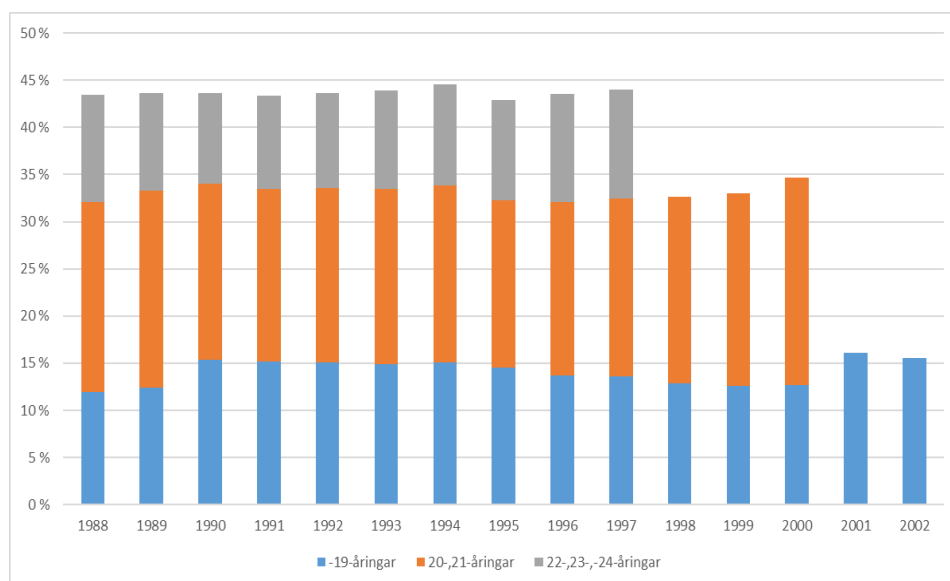
Det första tillfället inträffade i samband med finanskrisen 2008 och det andra i samband med coronapandemin 2020. År 2008 då finanskrisen inträffade (årskullen född 1989 i figuren) uppgick direktövergången från gymnasiet till högskolan till 12,4 procent, för att ett år senare, år 2009, ha ökat till 15,3 procent bland dem som fyllde 19 år det året. Under de efterföljande tio åren sjönk direktövergången gradvis, så att det 2019 bland årskullen född år 2000 var 12,7 procent som hade påbörjat högskolestudier senast vid 19 års ålder. Andelen var alltså i det närmaste tillbaka på de nivåer som rådde före finanskrisen 2008.

Våren 2020 inträdde coronapandemin och direktövergång till högskolan ökade återigen kraftigt, till 16,1 procent bland årskullen född 2001. Vid det senaste uppföljningsåret 2021, som även det präglades av pandemin, minskade som nämndes ovan direktövergången något, men var trots det på en hög nivå jämfört med åren före pandemin.

Många påbörjar dock inte sina högskolestudier direkt efter gymnasiet, utan väntar kanske något eller några år. Om uppföljningstiden utökas med två år sker en rejäl ökning i andelen som påbörjar högskolestudier. Av de som föddes år 2000 påbörjade 34,7 procent högskolestudier vid senast 21 års ålder, vilket är högre än före pandemin och den högsta nivån sett till den senaste 15-års-perioden.

Om uppföljningstiden utökas till det år man fyller 24 år, utökas andelen som har påbörjat högskolestudier ytterligare. Det senaste uppföljningsåret 2021 hade 44 procent av årskullen född 1997 påbörjat högskolestudier senast vid 24 års ålder, vilket är 0,5 procentenheter högre jämfört med året innan. Det har dock varit mycket små förändringar över tid – för årskullarna som föddes mellan 1988 och 1997 har andelen som påbörjade en högskoleutbildning senast vid 24 års ålder varierat mellan 42,9 och 44,6 procent. Den högsta uppmätta andelen var i årskullen som föddes 1994 (se figur 2).

Figur 2. Andelar som har påbörjat högskolestudier senast vid 19, 21 och 24 års ålder (för årskullarna födda 1988–2002).



Ökade skillnader mellan män och kvinnor i övergången till högskolan

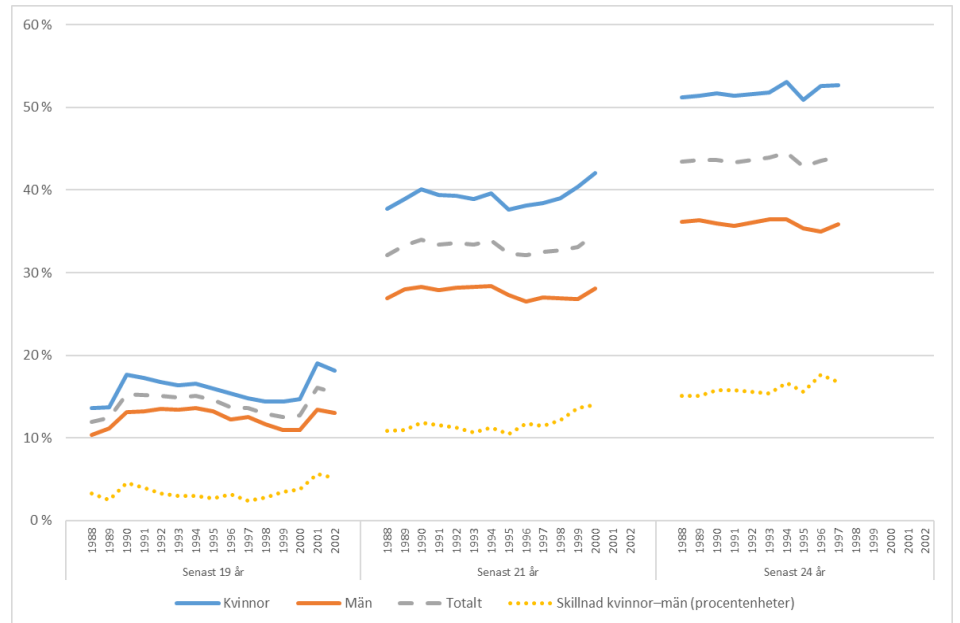
Inom högskolan i stort dominerar sedan flera år kvinnorna om man ser till studentvolymen. I årskullen som föddes 2002, och som alltså var 19 år vid det senaste uppföljningsåret 2021, började 18,1 procent av kvinnorna en högskoleutbildning. Av männen födda samma år hade 13,0 procent påbörjat högskolestudier. Bland båda könen har direktövergången visserligen minskat något jämfört med föregående år, men nivåerna är högre än före pandemin.

Kvinnorna har i högre utsträckning än män sökt sig till högskolan under pandemin, vilket har förstärkt den könsskillnad i direktövergången till högskolan som funnit sedan tidigare. Ett liknande mönster kunde för övrigt ses direkt efter finanskrisen 2008, då kvinnorna i högre grad än männen sökte sig till högskolan direkt efter gymnasiet. Året närmast före pandemin, år 2019, skiljde det 3,8 procentenheter mellan kvinnor och män vad gäller direktövergången till högskolan. Under det första pandemiåret, år 2020, var skillnaden 5,6 procentenheter. Denna skillnad minskade till 5,1 procentenheter vid det senaste uppföljningsåret 2021, men är fortfarande på en högre nivå än före pandemin (se figur 2).

Kvinnor går alltså i högre grad än män över till högskolestudier direkt efter gymnasiet och denna könsskillnad förstärks med stigande ålder. För den senaste uppföljda årskullen (födda år 2000) hade 42,1 procent av kvinnorna och 28,1 procent av männen påbörjat en högskoleutbildning senast vid 21 års ålder, en skillnad på 14 procentenheter. Denna skillnad mellan könen har ökat med några procentenheter under de senaste 2 åren.

Av dem som föddes 1997 och som fyllde 24 år uppföljningsåret 2021 hade 52,7 procent av kvinnorna och 35,9 procent av männen påbörjat högskolestudier. Det är en skillnad på närmare 17 procentenheter, vilket är något högre jämfört med åren före pandemin.

Figur 3. Andelar kvinnor och män i årskullarna som föddes 1988–2002 som påbörjade högskolestudier senast vid 19, 21 och 24 års ålder samt skillnaderna mellan kvinnor och män (procentenheter).



Övergång till högskolan på regional och kommunal nivå

Stora regionala och kommunala skillnader i övergången till högskolestudier

Andelen unga vuxna som påbörjar högskolestudier kan skilja stort mellan olika län och kommuner, samt variera mellan olika årskullar. I tabell 1 redovisar vi de fem län och kommuner med högst respektive lägst andel unga som påbörjat en högre utbildning senast vid 19 års och 24 års ålder vid det senaste uppföljningsåret, 2021. En komplett tabell som visar övergången till högskolan vid senast 19, 21 och 24 års ålder i Sveriges samtliga län och kommuner återfinns i en separat excelbilaga. Det ska påpekas att en del kommuner har få ungdomar, vilket gör att skillnader i ett fåtal individer kan få stort genomslag i de andelar som presenteras i denna rapport. Kommuner med färre än 100 individer i årskullarna har därför markerats särskilt i tabellen/excelbilagan.

Högst direktövergång till högre utbildning hade Stockholms län där 20 procent av 19-åringarna födda 2002 hade påbörjat högskolestudier. Därefter följde Uppsala län där motsvarande andel var 19,7 procent. Tidigare år har Uppsala län haft den största direktövergången men nu har alltså Stockholms län övertagit tätplatsen i detta avseende. Dessa två län följs av Skåne län, Västra Götalands län och Jönköpings län. Lägst direktövergångar till högskolan hade Gotlands län och Jämtlands län där drygt 6 procent av årskullen påbörjat högskolestudier vid senast 19 års ålder.

Till stor del är det de län som har högst respektive lägst direktövergångar till högskolan som också ligger högst respektive lägst vad gäller övergångar bland de unga vuxna som följts till och med 24 års ålder (födda 1997). I de tre storstadslänen hade cirka 50 procent av årskullen född 1997 påbörjat högskolestudier vid senast 24 års ålder, medan motsvarande andelar i de län med lägst övergångar var drygt 30 procent.

Tabell 1. Län och kommuner med högst respektive lägst andel (procent) på totalnivå som påbörjat högskolestudier senast vid 19 års ålder (födda 2002) och 24 års ålder (födda 1997). Siffror som är grå och kursiva visar län eller kommuner där antalet individer understiger 100 och där försiktighet i tolkningen bör iakttagas.

	Påbörjat högskolestudier senast vid 19 års ålder			Påbörjat högskolestudier senast vid 24 års ålder		
	Totalt	Kvinnor	Män	Totalt	Kvinnor	Män
Sverige	15,5%	18,1%	13,0%	44,0%	52,7%	35,9%
Län						
Stockholms län	20,0%	22,9%	17,3%	51,6%	60,2%	43,6%
Uppsala län	19,7%	23,7%	16,1%	48,6%	58,0%	40,1%
Skåne län	17,6%	20,2%	15,2%	46,4%	54,6%	38,8%
Västra Götalands län	15,1%	17,1%	13,1%	44,1%	52,2%	36,4%
Jönköpings län	13,7%	17,2%	10,6%	44,1%	52,8%	36,3%
Dalarnas län	10,8%	12,8%	9,1%	36,1%	45,8%	27,4%
Norrbottnens län	10,3%	12,7%	8,1%	35,6%	43,9%	28,3%
Västerbottens län	10,1%	10,8%	9,5%	34,1%	44,5%	24,8%
Jämtlands län	6,3%	7,4%	5,2%	33,5%	42,6%	25,7%
Gotlands län	6,3%	7,2%	5,5%	32,2%	41,4%	23,8%
Kommun						
Lund	30,4%	32,1%	28,8%	78,5%	85,3%	72,3%
Danderyd	30,2%	30,7%	29,8%	72,1%	81,5%	63,9%
Täby	25,9%	28,5%	23,2%	70,7%	78,7%	63,4%
Uppsala	25,9%	30,8%	21,4%	70,6%	73,3%	68,7%
Lomma	25,8%	26,8%	25,0%	64,7%	71,6%	58,8%
Orsa	2,6%	5,3%	0,0%	16,9%	31,3%	5,1%
Arjeplog	2,6%	0,0%	5,0%	16,7%	27,3%	10,5%
Nordmaling	1,3%	2,6%	0,0%	14,6%	23,5%	8,3%
Vansbro	1,2%	0,0%	2,0%	13,3%	33,3%	0,0%
Sorsele	0,0%	0,0%	0,0%	10,1%	10,0%	10,3%
Pajala				16,9%	31,3%	5,1%
Ockelbo				16,7%	27,3%	10,5%
Sorsele				14,6%	23,5%	8,3%
Bjurholm				13,3%	33,3%	0,0%
Ljusnarsberg				10,1%	10,0%	10,3%

Ökade kommunala skillnader i övergången till högskolan

På kommunal nivå varierar övergångsfrekvensen ännu mer än på regional nivå, och det är också en större variation mellan olika år. Vid det senaste uppföljningsåret, 2021, låg Lunds kommun i topp vad gäller direktövergången till högskolan. Här hade 30,4 procent av årgången född 2002 påbörjat högskolestudier senast vid 19 års ålder. En nästan lika hög direktövergång hade Danderyd med en andel på 30,2 procent. Som nummer tre placerade sig Täby där 25,9 procent av samtliga födda 2002 hade påbörjat högskolestudier senast vid 19 års ålder.

De tre kommuner med lägst direktövergång 2021 var Nordmaling, Vansbro och Sorsele kommun. I den sistnämnda kommunen fanns ingen som hade påbörjat högskolestudier vid senast 19 års ålder. Det totala antalet ungdomar i denna årskull (födda 2002) i Sorsele detta år uppgick dock endast till 13 personer. Gemensamt för de kommuner med lägst övergångsfrekvens är att de har få ungdomar, vilket medför att även en mindre förändring i antal kan få stor påverkan på andelen.

Det finns alltså en stor spännvidd mellan olika kommuner vad gäller direktövergången, och skillnaden har dessutom ökat under de senaste åren. År 2019 skiljde det 26,6 procentenheter mellan den kommun med högst respektive lägst andel som påbörjat högskolestudier vid senast 19

års ålder. År 2020 var motsvarande siffra 29,9 procentenheter, och det senaste uppföljningsåret, 2021, hade denna skillnad ökat ytterligare till 30,4 procentenheter.

Spridningen har alltså ökat något under de senaste åren, men sett till vilka kommuner som placerar sig i toppen är mönstret tämligen stabilt. Flera av kommunerna med högst övergång till utbildning vid senast 19 års ålder har haft bland de högsta direktövergångarna under det senaste årtiondet, exempelvis Lund och Uppsala. Däremot är det större variation i vilka kommuner det är som har lägst direktövergång, vilket som nämnts tidigare är en effekt av det begränsade antalet ungdomar i glesbygdskommunerna som gör att även små förändringar i antal kan innebära stora procentuella förändringar.

Skillnaden mellan olika kommuner är än större då vi ser till andelen ungdomar som har påbörjat högskolestudier vid senast 24 års ålder. Störst andel återfanns i Danderyd (78,5 procent), följt av Lidingö (72,1 procent) och Täby (70,7 procent). Lägst andelar hade Sorsele, Bjurholm och Ljusnarsberg med andelar på 10–14 procent. Liksom i fråga om direktövergången till högskolan har den kommunala spridningen ökat: mellan den kommun med högst respektive lägst övergång till högskolan vid senast 24 års ålder var det uppföljningsåret 2016 en skillnad på 65 procentenheter. Vid det senaste uppföljningsåret 2021 hade skillnaden ökat till drygt 68 procentenheter.

Störst skillnad mellan män och kvinnors direktövergång till högskolan i Uppsala, Örebro och Värmlands län

Som beskrivits tidigare är det på nationell nivå fler kvinnor än män som påbörjar högre utbildning. Skillnaden mellan kvinnor och män kan dock variera stort mellan länen och kommunerna. Vid den senaste uppföljningen varierade andelen kvinnor som påbörjat en högskoleutbildning vid senast 19 års ålder mellan 7 och 24 procent i länen, och för män mellan 5 och 17 procent. I samtliga län har kvinnor en högre direktövergång. Störst skillnad mellan könen finner vi i Uppsala län, Örebro län och Värmlands län där skillnaden mellan könen uppgick till 8 procentenheter. Lägst skillnad har Västerbottens län där det enbart skiljde en dryg procentenhet mellan kvinnors och män direktövergång till högskolestudier.

Andelen kvinnor som påbörjat högskolestudier vid senast 24 års ålder varierade vid det senaste uppföljningstillfället mellan 41 och 60 procent och för män mellan 24 och 44 procent. Skillnaden mellan kvinnor och män uppgick som mest till 21 procentenheter i Blekinge län och Västerbottens län och som minst till 15 procentenheter i Södermanlands län.

På kommunnivå varierade direktövergången mellan 0 och 38,9 procent för kvinnor och för män mellan 0 och 31,6 procent. I fem kommuner var

det inga kvinnor som hade påbörjat högskolestudier vid senast 19 års ålder och för män var det 15 kommuner. I 40 kommuner var andelen män som hade påbörjat högskolestudier vid senast 19 års ålder högre än andelen kvinnor. I två kommuner var det ingen skillnad, och i 248 av de 290 kommunerna var andelen kvinnor högre än andelen män.

Övergången vid senast 24 års ålder varierade i kommunerna mellan 0 procent och 85,3 procent för kvinnor, och mellan 0 procent och 72,2 procent för män. I tio kommuner var andelen män som påbörjat högskolestudier vid senast 24 års ålder större än andelen kvinnor, medan andelen kvinnor var större i resterande 180 kommuner. Skillnaden mellan könen var som störst i Ödeshög och Gnosjö kommun med en skillnad på cirka 41 procentenheter, och som lägst i Olofström och Ljusnarsberg där det skiljde mindre än en halv procentenhet mellan könen.

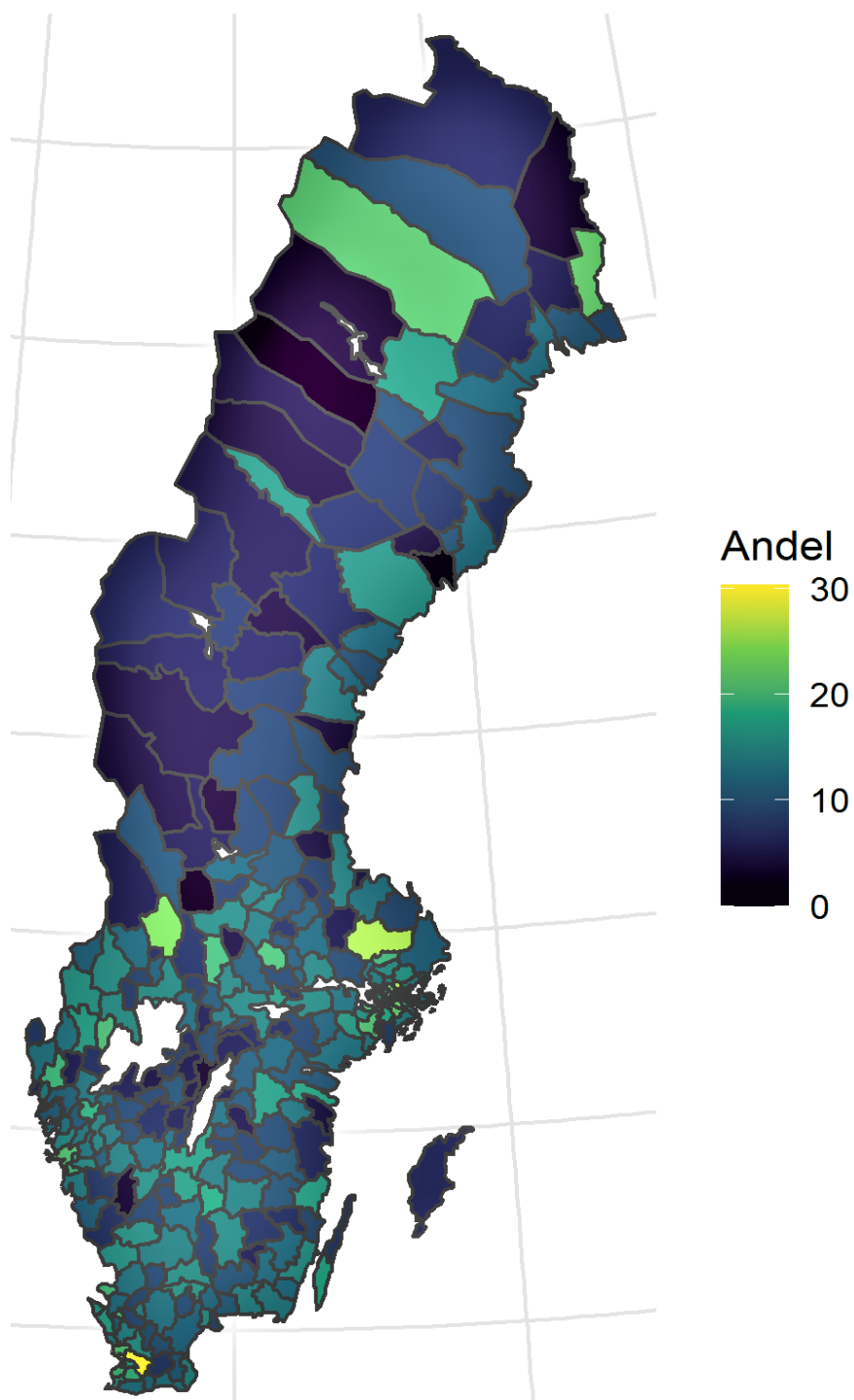
Statistik om övergången till högskolan vid 19-, 21- och 24 års ålder i rikets samtliga län och kommuner återfinns i en separat excelbilaga. Bilaga 1 i slutet av denna rapport innehåller kartor som ger en färgkodad visualisering av skillnader i övergången till högskolestudier mellan landets kommuner.

Information om uppgifterna

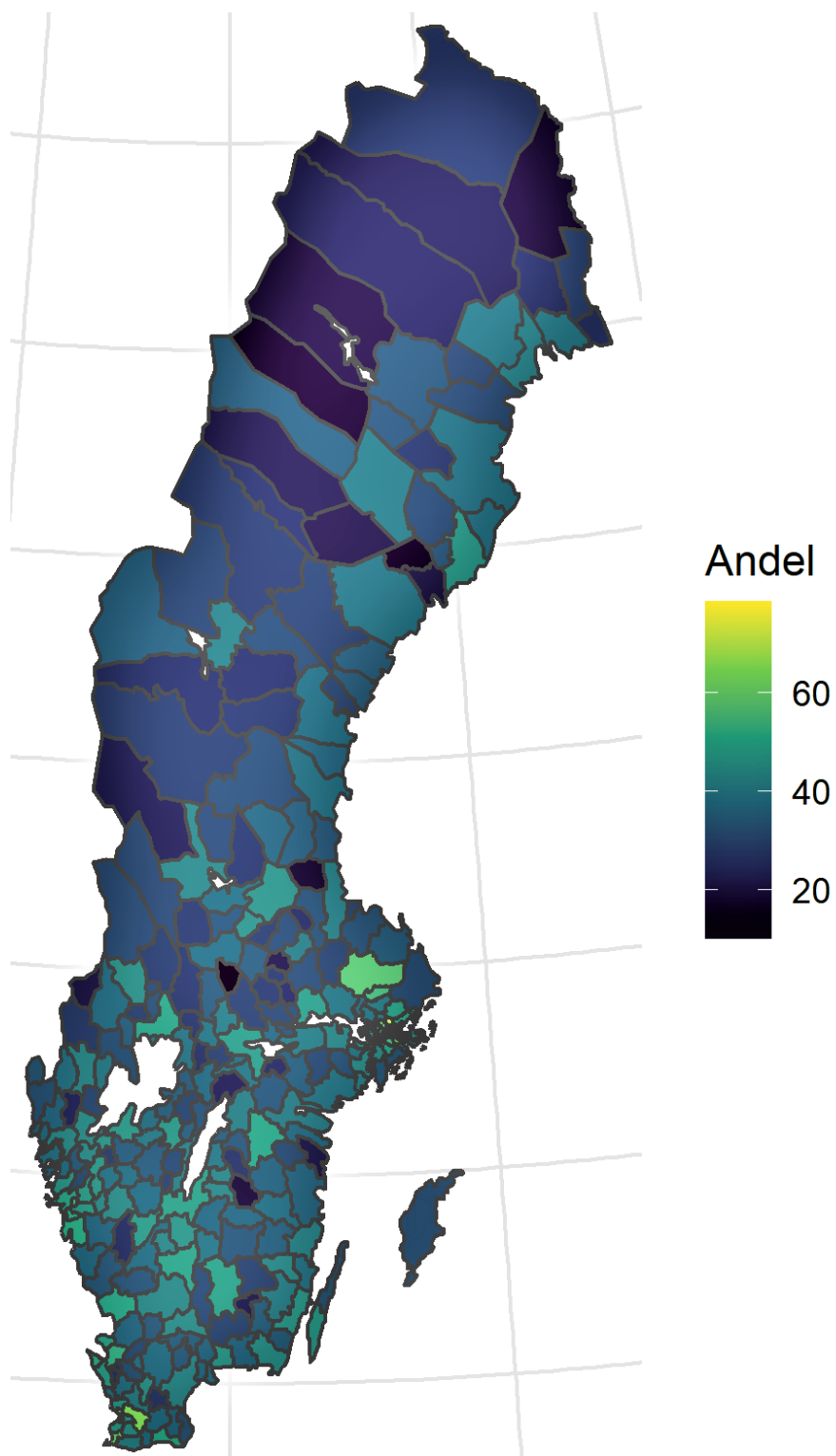
Uppgifterna som vi presenterar här baseras på information från Universitets- och högskoleregistret samt registret för totalbefolkningen hos SCB och tas fram årligen på uppdrag av UKÄ. I uppgifterna ingår även studenter som påbörjat högskolestudier utomlands baserat på uppgifter som finns i CSN:s register. Uppgifterna som presenteras är andelen som påbörjat högskolestudier av samtliga folkbokförda individer. Utgångspunkten för de geografiska uppgifterna är den kommun och det län där individerna var folkbokförda i december det år de fyllde 18 år. Därefter följs individerna till och med det år de fyllt 24 år, i de fall det är möjligt. I vissa kommuner är antalet ungdomar lågt, vilket gör att mindre förändringar i antalet som påbörjar högskolestudier kan få stor påverkan på andelarna. Kommuner där antalet individer var färre än 100 har därför markerats särskilt i tabellerna.

Bilaga 1

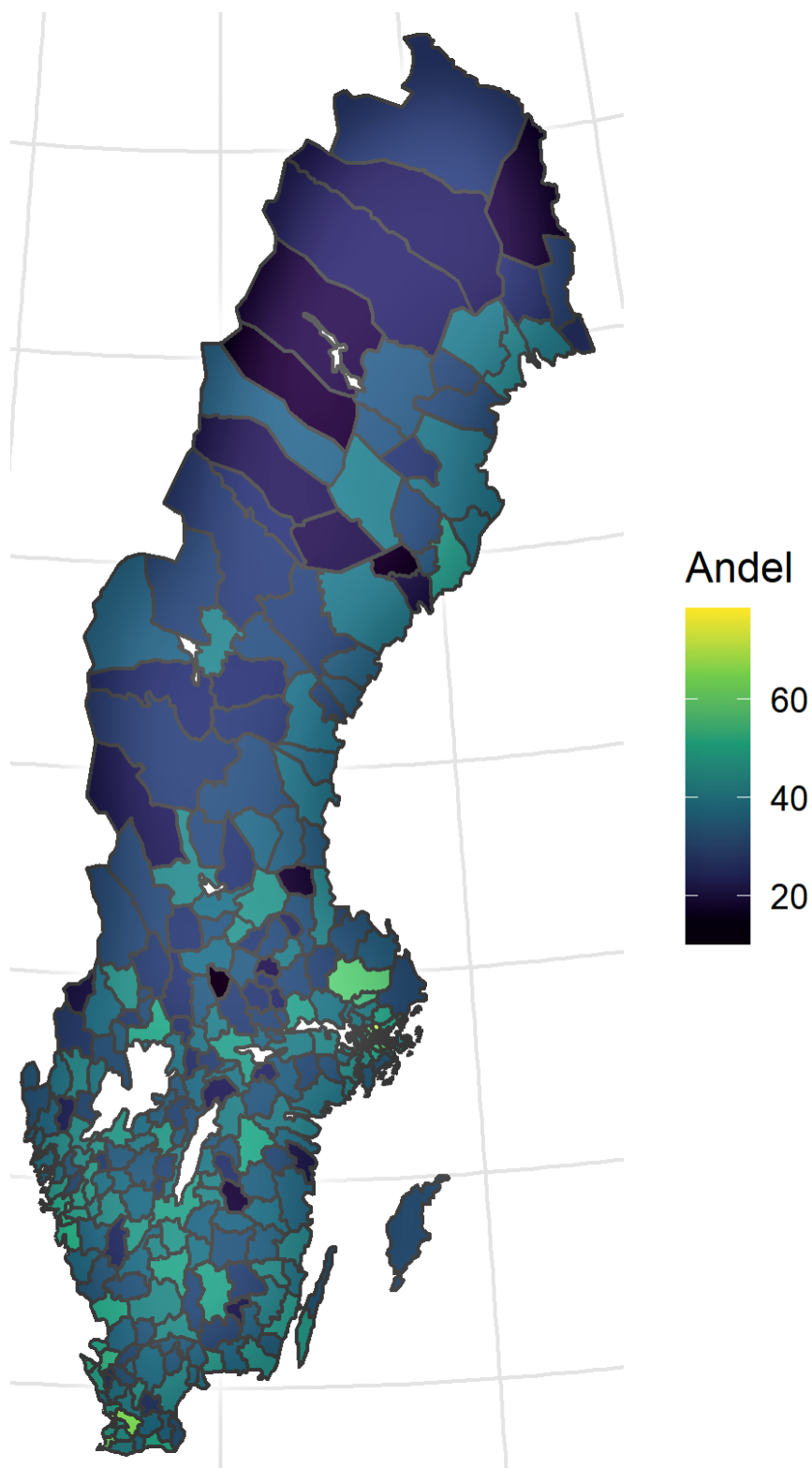
Figur 1. Andel 19-åringar (födda 2002) i Sveriges kommuner som hade påbörjat högskolestudier uppföljningsåret 2021.



Figur 2. Andel 21-åringar (födda 2000) i Sveriges kommuner som hade påbörjat högskolestudier uppföljningsåret 2021.



Figur 3. Andel 24-åringar (födda 1997) i Sveriges kommuner som hade påbörjat högskolestudier uppföljningsåret 2021.



Universitetskanslersämbetet (UKÄ) ska bidra till att stärka den svenska högskolan och Sverige som kunskapssamhälle. Vi granskar kvaliteten på högskoleutbildningarna, vi analyserar och följer upp utvecklingen inom högskolan och vi bevakar studenternas rättssäkerhet.

uka.se

