

Nybörjare i högskolan 2022/23



Nybörjare i högskolan 2022/23

Rapport 2023:23

Utgiven av Universitetskanslersämbetet 2023

Författare: Gunnar Söderman

Diarienummer: 51-449-23

Universitetskanslersämbetet • Hammarbybacken 31 • Box 6024, 121 06 Johanneshov
tfn 08-563 085 00 • e-post registrator@uka.se • www.uka.se

Innehåll

Sammanfattning	4
Inledning	4
Högskolenybjare.....	5
Programnybjare på yrkesexamensprogram	10
Programnybjare på generella program	14
Programnybjare på konstnärliga program	16
Bilaga 1 – Definitioner.....	17

Sammanfattning

Under läsåret 2022/23 inledde 91 600 högskolenyborjare sina studier vid ett svenskt lärosäte. Jämfört med läsåret innan var det en minskning med 2 100 nyborjare eller 2 procent. Antalet svenska högskolenyborjare minskade samtidigt som antalet inresande nyborjare ökade.

På yrkesexamensprogrammen minskade antalet nyborjare med 2 800, till totalt 49 700 programnyborjare. Av sammanlagt 49 program minskade antalet nyborjare på 28 program. Minskningen syns främst inom områdena teknik och undervisning. Jämfört med läsåret innan minskade antalet programnyborjare på civilingenjörsprogrammet med 4 procent. På de fyra lärarprogrammen minskade antalet programnyborjare med mellan 11 och 24 procent.

Inledning

Den här rapporten redovisar statistik över inflödet av nya studenter till högskolan (högskolenyborjare) för läsåret 2022/23 och utvecklingen över tid. Högskolenyborjare är studenter som för första gången är registrerade på en högskoleutbildning i Sverige, antingen på grundnivå eller på avancerad nivå.

Rapporten beskriver också antalet nya studenter per program (programnyborjare). Programnyborjare är studenter som för första gången är registrerade på ett specifikt yrkesexamensprogram eller ett generellt program som leder till högskoleexamen, kandidatexamen, magisterexamen eller masterexamen. Begreppet programnyborjare inkluderar både de som börjar på högskolan för första gången och de studenter som tidigare har studerat vid svenska högskolor, se definitioner i bilaga 1.

All data som används för rapporten har hämtats från Universitets- och högskoleregistret¹. Uppgifter om totalsummor har avrundats till jämna hundratal, delsummor till jämna tiotal. För uppgifter som inte är avrundade hänvisar vi till UKÄ:s statistikdatabas.

Till rapporten finns en excelbilaga med sifferunderlag till samtliga figurer och tabeller i rapporten. Där finns också en flik om nyborjare på program, med uppgifter för respektive program.

¹ Högskoleregistret är ett levande register som kontinuerligt uppdateras. En konsekvens är att antalet nyborjare som framställts vid olika tidpunkter inte helt behöver stämma överens, men skillnaderna är i allmänhet små. Tidpunkten för uttaget ur Högskoleregistret är 2023-10-11. Uttag gjorda vid andra tidpunkter kan avvika från de som gjorts här.

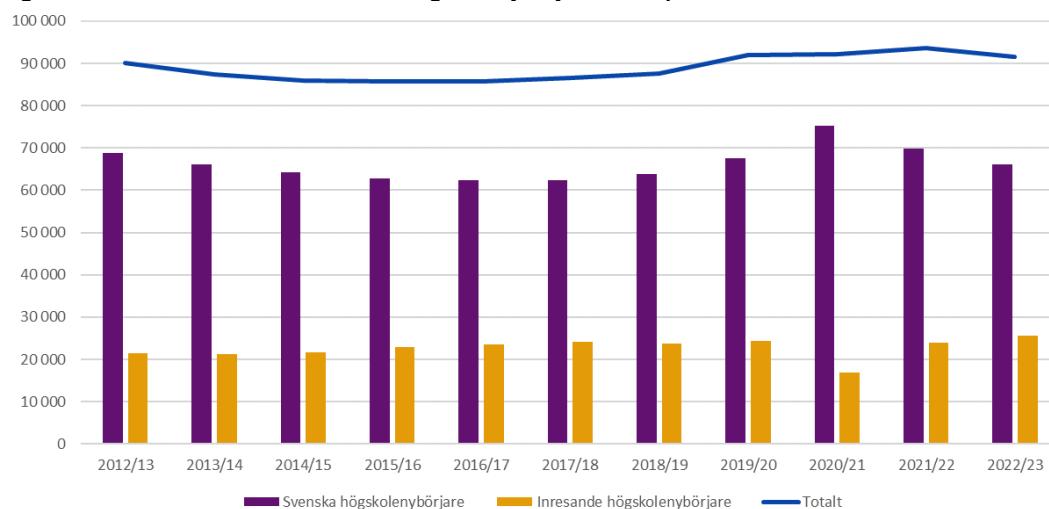
Högskolenybjörjare

I det här avsnittet beskriver vi högskolenybjörjare, det vill säga studenter som för första gången registrerats i högre utbildning.

Antal högskolenybjörjare minskade under läsåret 2022/23

Antalet högskolenybjörjare i Sverige har ökat sedan läsåret 2016/17, men läsåret 2022/23 bröts trenden och antalet högskolenybjörjare minskade med 2 100 studenter till totalt 91 600 (figur 1). Antalet högskolenybjörjare består av både svenska och inresande nybjörjare (se bilaga 1). Antalet svenska nybjörjare minskade med 3 800 studenter jämfört med läsåret innan och var under läsåret 66 010. Antalet inresande nybjörjare ökade däremot med 1 660 studenter, vilket delvis kompenserade minskningen av de svenska nybjörjarna.

Figur 1. Antalet svenska och inresande högskolenybjörjare under perioden 2012/13–2022/23.

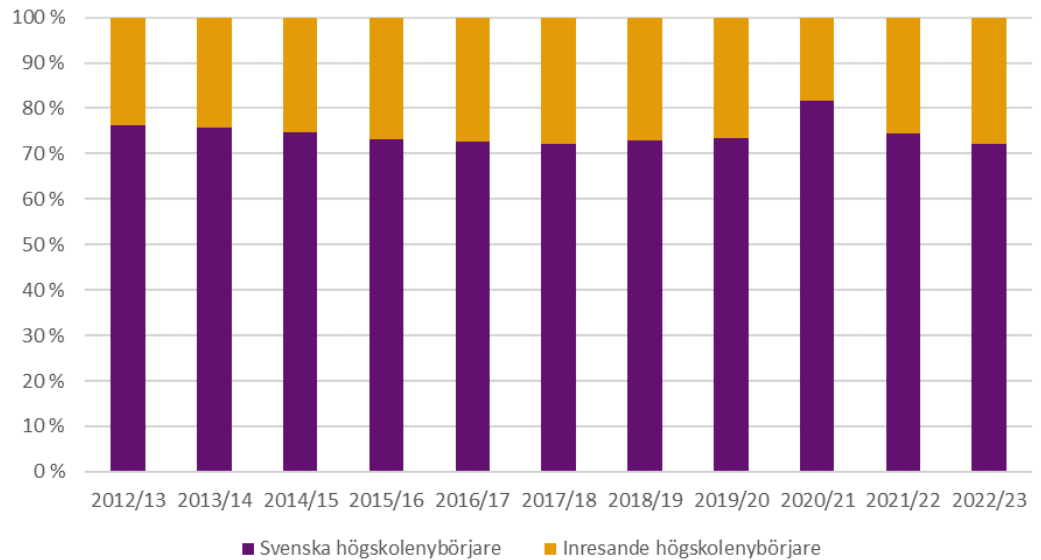


Antalet svenska studenter som påbörjade en högskoleutbildning nådde under läsåret 2020/21 rekordnivåer, samtidigt som antalet internationella högskolenyborjare minskade med 31 procent. Den situationen kan förklaras av utbrottet av coronaviruset och de restriktioner som infördes för att hantera pandemin.

Andelen inresande nyborjare ökar

Under läsåret 2022/23 började 25 540 inresande studenter sina högskolestudier i Sverige. De utgjorde 28 procent av läsårets högskolenyborjare. Andelen inresande studenter har de senaste två läsåren ökat till samma nivåer som under läsåren 2015/16–2019/20, när de utgjorde mellan 27 och 28 procent av högskolenyborjarna (figur 2).

Figur 2. Andel svenska och inresande högskolenyborjare under perioden 2012/13–2022/23.



En betydande del av de inresande studenterna är utbytesstudenter som studerar vid svenska lärosäten under en kortare period jämfört med svenska studenterna. En följd av det är att andelen inresande studenter är betydligt lägre bland det totala antalet registrerade studenter i högskolan än bland högskolenybjörjarna. Under läsåret 2022/23 utgjorde inresande studenter 10 procent av det totala antalet registrerade studenter – 8 procent av kvinnorna och 11 procent av männen.

Kvinnor i majoritet bland högskolenybjörjarna

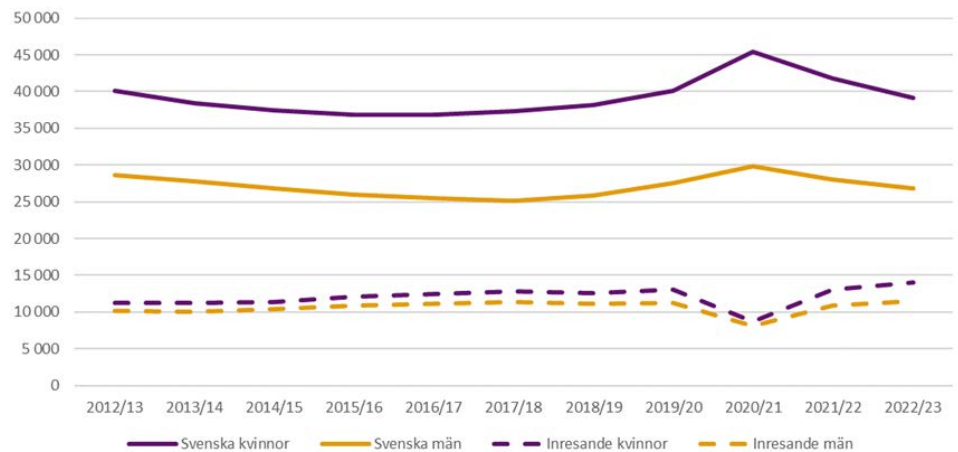
Könsfördelningen bland samtliga högskolenybjörjare var 58 procent kvinnor och 42 procent män². Jämfört med läsåret innan minskade andelen kvinnor med cirka 1 procentenhet, medan männen ökade med motsvarande andel. Totalt bestod högskolenybjörjarna av 53 150 kvinnor och 38 410 män, vilket innebar en minskning med 1 670 kvinnor och 470 män.

Bland de inresande nybjörjarna var könsfördelningen oförändrad jämfört med läsåret innan, 55 procent kvinnor och 45 procent män. Antalet inresande nybjörjare ökade från föregående läsår med 960 kvinnor och 700 män.

När det gäller svenska nybjörjare ändrades könsfördelningen något. Andelen män ökade med 1 procentenhet medan andelen kvinnor minskade med motsvarande andel. Könsfördelningen bland de svenska nybjörjarna var 59 procent kvinnor och 41 procent män. Antalet svenska nybjörjare minskade med 2 630 kvinnor och 1 170 män, jämfört med läsåret 2021/22 (figur 3)

² I statistiken är det vanligt att en jämn könsfördelning betyder att minst 40 procent är kvinnor och minst 40 procent är män. Om en grupp består av mer än 60 procent kvinnor är den kvinnodominerad och om den består av mer än 60 procent män är den mansdominerad. Det är den definition som används i den här rapporten.

Figur 3. Antalet svenska respektive inresande högskolenyborjare under perioden 2012/13–2022/23, fordelat på kvinnor och män.



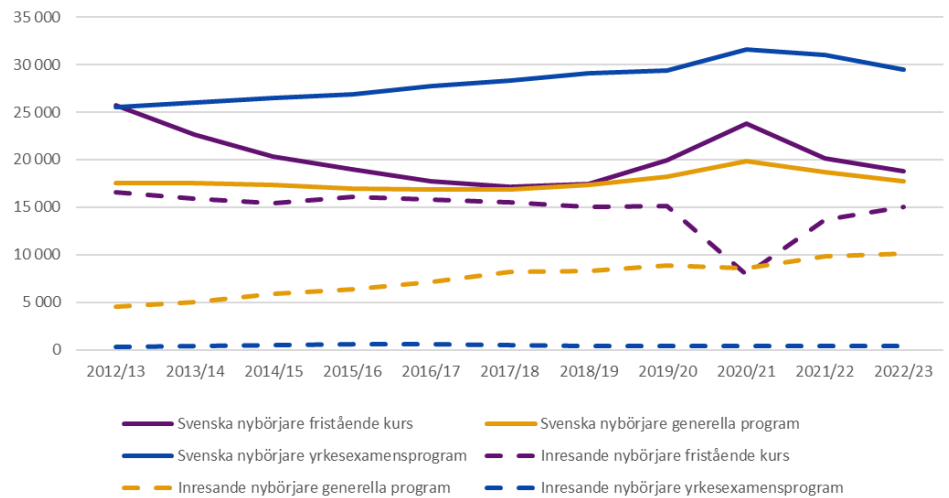
Färre nyborjare på fristående kurser

Antalet svenska högskolenyborjare minskade både på fristående kurser och på program. Av de svenska högskolenyborjarna valde 29 procent (eller 18 020 studenter) studier på fristående kurser under läsåret 2022/23, en minskning med 1 320 nyborjare sedan läsåret innan. Antalet svenska högskolenyborjare på program som ger en generell examen var 17 740, en minskning med 930 nyborjare jämfört med läsåret innan (figur 4).

Yrkesexamensprogram är den studieform som de flesta svenska studenter inleder sina studier med. Antalet svenska högskolenyborjare på yrkesexamensprogram var under läsåret 29 450, vilket var en minskning med 1 550 jämfört med läsåret 2021/22.

Till skillnad från de svenska högskolenyborjarna valde bara ett fåtal av de inresande högskolenyborjarna studier på ett yrkesexamensprogram. Totalt valde 410 inresande högskolenyborjare, motsvarande 2 procent, ett yrkesexamensprogram. Merparten (59 procent) av de inresande högskolenyborjarna under läsåret 2022/23 valde studier på fristående kurs. Andelen inresande nyborjare har till följd av restriktioner under pandemin varierat de senaste åren. Vid jämförelser med tidigare läsår bör därför försiktighet iakttas. Antalet inresande nyborjare som valt fristående kurser var under läsåren 2012/13 till och med 2019/20 mellan 15 000–16 000 nyborjare. Läsåret 2020/21 – i samband med pandemin – nästan halverades antalet inresande nyborjare på fristående kurser och var bara 7 890. Följande läsår ökade antalet och läsåret 2022/23 fanns det 15 010 inresande nyborjare på fristående kurser i den svenska högskolan (se excelbilaga för detaljerade uppgifter).

Figur 4. Antalet svenska och inresande högskolenyborjare efter studieform under lasaren 2012/13–2022/23.



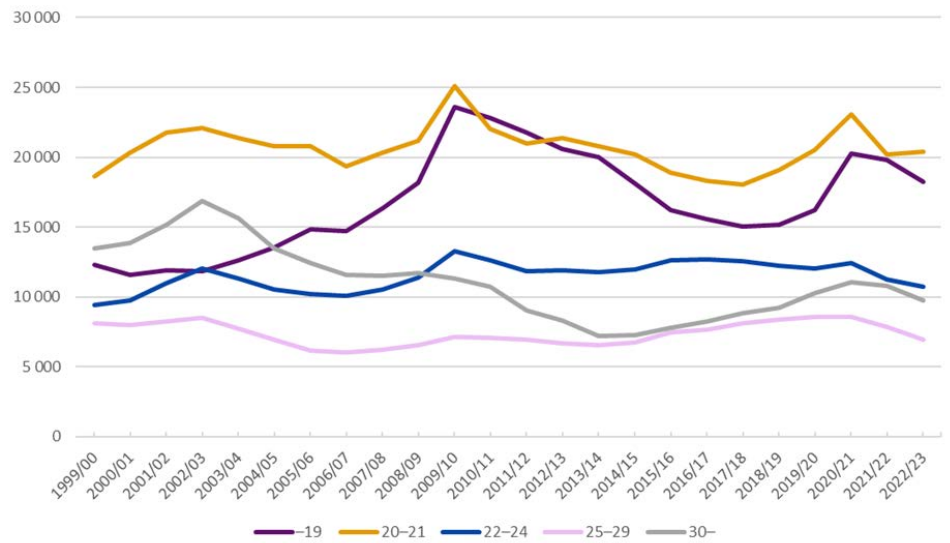
Antalet 20–21-aringar okar bland nyborjarna

Under lasaret 2022/23 var medianaldern for svenska nyborjare 21,3 ar, vilket ar en tiondel lagre an lasaret innan. Medianaldern pavorkas av forandringar i aldersfordelningen bland hogskolenyborjare. En okning av unga studenter eller en minskning av aldre studenter sanker medianaldern, medan det omvanda hojer den.

Altersstrukturen bland svenska hogskolenyborjare har varierat over tid. Lasaret innan minskade antalet svenska nyborjare i aldersgruppen 20 till 21 ar, men under lasaret 2022/23 okade gruppen samtidigt som antalet nyborjare i de ovriga aldersgrupperna minskade (figur 5). Den storsta minskningen skedde bland studenter i aldern upp till 19 ar. Trots farre hogskolenyborjare i aldersgruppen studenter upp till 19 ar ar gruppens andel av samtliga nyborjare oforandrad, eftersom antalet hogskolenyborjare totalt ar farre. Aldersgruppen med nyborjare 20–21 ar var den enda aldersgrupp dar antalet nyborjare okat jamfort med lasaret innan. Aldersgruppen okade med 200 nyborjare och utgjorde 31 procent, en okning med 2 procentenheter jamfort med lasaret innan. Hogskolenyborjarnas alder under lasaret beraknas per den 31 december, vilket betyder att det ar antalet nyborjare som fyllt 20 eller 21 ar under 2022 som har okat. Nyborjarna i aldersgruppen antas ha avslutat sina gymnasiestudier under varterminerna 2020 och 2021.

Totalt sett var 58 procent av hogskolenyborjarna 21 ar eller yngre, en okning med 1 procentenhet jamfort med lasaret innan. Okningen beror huvudsakligen pa att gruppen 20–21-aringar okade mer an ovriga aldersgrupper. Minskningen av antalet svenska hogskolenyborjare antyder att de som slutar gymnasiet har andra alternativ an hogre utbildning.

Figur 5. Antalet svenska högskolenybörjare i olika åldrar under läsåren 1999/00–2022/23.



Programnybörjare på yrkesexamensprogram

I det här avsnittet beskriver vi utvecklingen av antalet nybörjare på program (programnybörjare) och inleder med yrkesexamensprogrammen. Vi fokuserar också särskilt på utvecklingen av antalet nybörjare på lärar-, vård- och ingenjörsutbildningar. Där ingår både högskolenybörjare och de som tidigare har studerat i svensk högskola.³ En lista över utvecklingen på samtliga yrkesexamensprogram finns i excelbilagan.

Fortsatt färre programnybörjare på yrkesexamensprogram

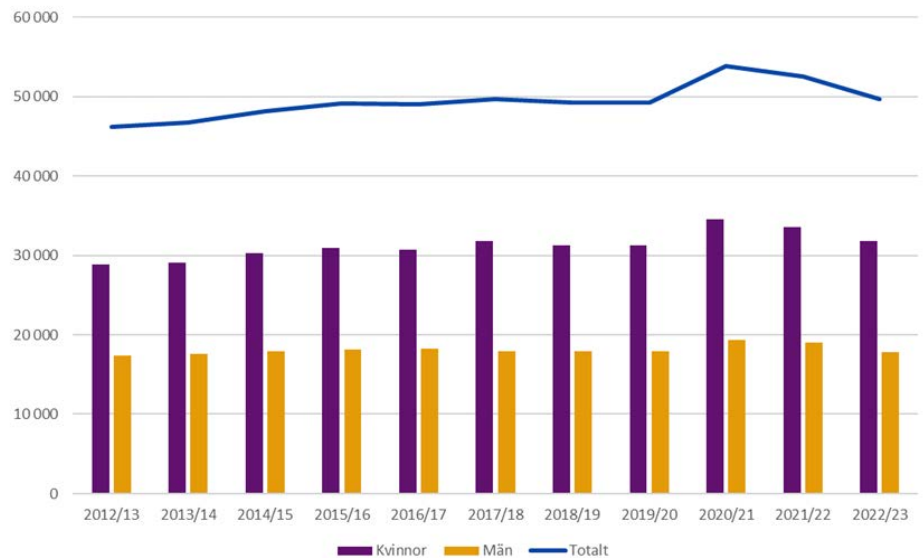
Antalet nybörjare på program som leder till en yrkesexamen var 49 700 studenter under läsåret 2022/23 (figur 6), vilket är en minskning med 2 800 programnybörjare jämfört med läsåret innan. Av sammanlagt 49 program minskade antalet nybörjare på 28 program.

Antalet programnybörjare låg under perioden 2015/16 till 2019/20 kring 49 000 studenter. Läsåret 2020/21 ökade antalet programnybörjare kraftigt till följd av pandemin, därefter har antalet minskat. Trots minskningarna de senaste två läsåren ligger antalet nybörjare på yrkesexamensprogram på en hög nivå sett över en längre tidsperiod.

³ De inresande studenter som är högskolenybörjare på yrkesexamensprogram särredovisas inte här.

Yrkesexamensprogrammen är generellt kvinnodominerade och nästan två tredjedelar (64 procent) av programnybörjarna var kvinnor, en fördelning som varit oförändrad sedan läsåret 2017/18. Andelen inresande programnybörjare är låg och under läsåret 2022/23 utgjorde inresande studenter enbart drygt 1 procent av programnybörjarna.

Figur 6. Antalet programnybörjare på yrkesexamensprogram totalt samt fördelat på kvinnor och män under läsåren 2012/13–2022/23.



Färre programnybörjare på program mot lärarexamina

Under läsåret 2022/23 hade de fyra programmen mot lärarexamina totalt 11 540 programnybörjare, en minskning med 1 840 nybörjare jämfört med läsåret innan. Antalet programnybörjare har inte varit så få sedan läsåret 2013/14 – minskningen motsvarade 14 procent.

Antalet nybörjare har minskat på alla fyra programmen mot lärarexamen jämfört med läsåret innan. Störst var minskningen på program mot förskollärarexamen, där antalet minskade med 620 programnybörjare till 2 920. Minskningen motsvarar 17 procent. Program mot grundlärarexamen och ämneslärarexamen minskade med 11 respektive 12 procent. Störst procentuell minskning fanns på program mot yrkeslärarexamen, som hade 140 programnybörjare färre än läsåret innan. Minskningen motsvarade 24 procent, vilket är en ansevärd andel (i en liten grupp).

Antalet programnybörjare inom undervisningsområdet minskade som helhet med 2 160 programnybörjare under läsåret 2022/23. Minskningen motsvarade 13 procent.

Könsfördelningen bland nybörjarna på ämneslärarprogrammet låg inom intervallet 40–60 procent och bedöms därmed vara jämn. Könsfördelningen på programmen som leder till yrkeslärarexamen, förskollärarexamen och grundlärarexamen låg däremot utanför intervallet. Andelen kvinnor var 69 procent på program mot yrkeslärarexamen, 95 procent på program mot

förskolläraryxamen och 78 procent på program mot grundläraryxamen. Andelen kvinnor på dessa program har varit över 60 procent under alla år men jämfört med läsåret innan har andelen kvinnor ökat ytterligare på alla tre programmen.

Tabell 1. Nybörjare på utvalda yrkesexamensprogram läsåret 2022/23, könsfördelning och förändring jämfört med 2021/22. Uppgifterna i tabellen är avrundade till jämna total och totalsummor till jämna hundratals.

	Antal nybörjare		Förändring		Kvinnor/män (%)
	2021/22	2022/23	Antal	Andel	
Yrkesexamen	52 500	49 700	-2 800	-5	64/36
<i>varav</i>					
Förskolläraryxamen	3 540	2 920	-620	-17	95/5
Grundläraryxamen	4 460	3 960	-490	-11	78/22
Ämnesläraryxamen	4 780	4 190	-480	-12	57/43
Yrkesläraryxamen	600	460	-140	-24	69/31
Civilingenjörsexamen	8 170	7 820	-350	-4	31/69
Högskoleingenjörsexamen	4 460	4 100	-360	-8	25/75
Läkarexamen	1 620	1 690	70	4	60/40
Sjuksköterskeexamen	5 660	5 670	0	0	84/16
Specialistsjuksköterskeexamen	2 720	2 650	-70	-3	86/14

Oförändrat antal nybörjare på program mot sjuksköterskeexamen

Lsåret 2022/23 hade sjuksköterskeprogrammet 5 670 nybörjare, vilket är lika många som läsåret innan. Av sjuksköterskeprogrammets nybörjare var 4 760 kvinnor (84 procent) och 900 män (16 procent). På program mot specialistsjuksköterskeexamen, som är en påbyggnadsutbildning efter sjuksköterskeexamen, minskade antalet programnybörjare till 2 650 – en minskning med 70 studenter.

Under läsåret 2022/23 var det 70 programnybörjare fler på läkarutbildningen än läsåret innan, och det totala antalet programnybörjare var 1 690. Av de var 60 procent kvinnor och 40 procent män. Antalet programnybörjare på läkarutbildningen har varierat mellan läsåren och var som flest under läsåren 2018/19 och 2019/20 med 1 800 programnybörjare. Ökningen med 70 programnybörjare under läsåret 2022/23 kan ses mot bakgrund av att antalet programnybörjare minskade med 180 läsåret innan. Minskningen har lärosätena förklarat med att de kompenserat för tidigare

överintag samtidigt som det rådde en generell oro bland studenter inför den nya läkarutbildningen (UKÄ 2021)⁴.

Antalet programnybörjare inom vård och omsorg som helhet var i princip oförändrat under läsåret 2022/23, jämfört med läsåret innan.

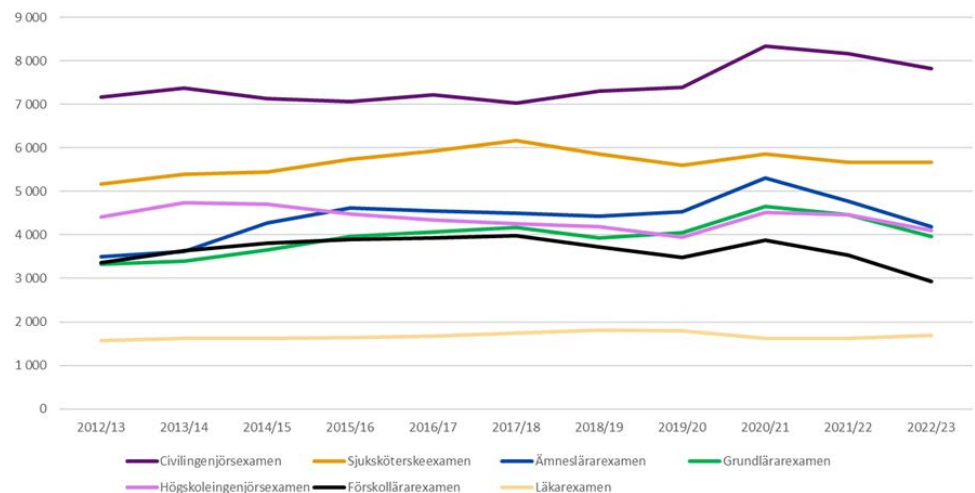
Färre nybörjare på civilingenjörsutbildning än läsåret innan

Program mot civilingenjörsexamen är det enskilt största yrkesexamensprogrammet med 7 820 programnybörjare, även om de fyra lärarexamina tillsammans är större. Jämfört med läsåret innan minskade antalet nybörjare på civilingenjörsprogrammet med 350 studenter eller 4 procent (tabell 1).

Program mot civilingenjörsexamen hade fram till läsåret 2019/20 drygt 7 000 programnybörjare per läsår, men under läsåret 2020/21 (i samband med pandemin) ökade antalet med nästan 1 000 studenter eller 12 procent. De följande läsåren har antalet minskat och läsåret 2022/23 var antalet programnybörjare 7 820. Till skillnad från merparten av yrkesexamensprogrammen är program mot civilingenjörsexamen mansdominerade – av det totala antalet nybörjare var 69 procent män.

På program mot högskoleingenjörsexamen minskade antalet programnybörjare med 360 studenter till totalt 4 100, en minskning på 8 procent. Andelen män var 75 procent under läsåret 2022/23, vilket var 2 procentenheter högre än läsåret innan.

Figur 7. Antalet programnybörjare på utvalda yrkesexamensprogram under läsåren 2012/13–2022/23



⁴ Rapporten Framskrivning av antal examinerade läkare per läsår, åren 2022–2035 diarienummer 111-541-21.

Programnybörjare på generella program

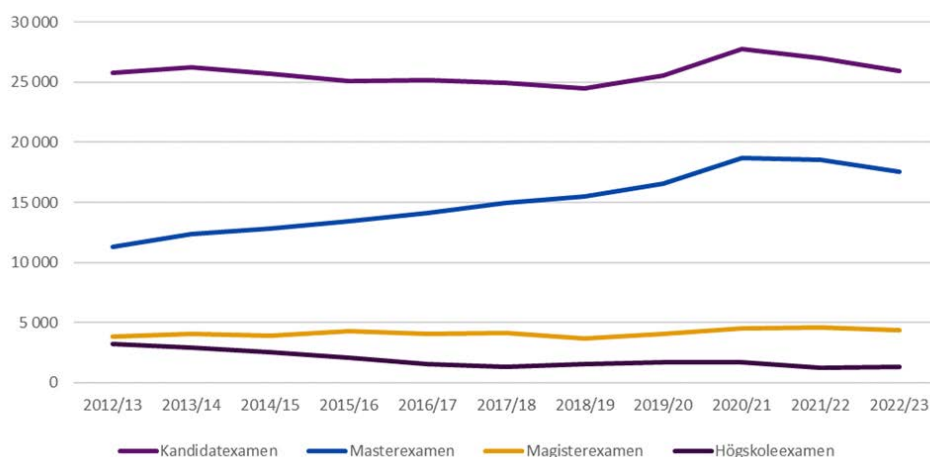
Det här avsnittet redogör för programnybörjare på generella program, det vill säga program mot högskoleexamen, kandidatexamen, magisterexamen och masterexamen. Läsåret 2022/23 minskade nybörjarna på generella program med 2 200 studenter eller drygt 4 procent, jämfört med läsåret innan.

Färre nybörjare på program mot kandidatexamen

Program mot kandidatexamen har haft klart flest antal nybörjare de senaste tio läsåren. Under perioden har antalet programnybörjare ökat relativt stabilt, men minskat under läsåren 2021/22 och 2022/23. Antalet nybörjare på programmen som leder till kandidatexamen var totalt 25 920 läsåret 2022/23, en minskning med 1 060 studenter. Könsfördelningen på programmen mot kandidatexamen låg inom vad som bedöms vara en jämn könsfördelning. Andelen kvinnor var 57 procent och andelen män var 43 procent. Bara 5 procent av programnybörjarna på grundnivåns generella program var inresande studenter.

Bland de generella programmen ökade antalet programnybörjare enbart på de tvååriga programmen som leder till högskoleexamen. Programmen hade totalt 1 290 programnybörjare under läsåret 2022/23, vilket var 70 programnybörjare fler än läsåret innan. Könsfördelningen var 43 procent kvinnor och 57 procent män.

Figur 8. Antalet programnybörjare på generella program under läsåren 2012/13–2022/23.



Antalet nybörjare på avancerad nivå minskade

Även på avancerad nivå minskade antalet programnybörjare. Antalet programnybörjare på generella program på avancerad nivå var totalt 21 870, en minskning med 1 250 nybörjare jämfört med läsåret innan.

Program som leder till magisterexamen hade under läsåret 4 330 programnybörjare, 260 färre än läsåret innan. Könsfördelningen var 60 procent kvinnor och 40 procent män (tabell 2).

Tabell 2. Nybörjare på program mot generell examen läsåret 2022/23, könsfördelning och förändring jämfört med 2021/22. Uppgifterna i tabellen är avrundade till jämna total och totalsummor till jämna hundratal.

Program mot generell examen	Antal nybörjare		Förändring		Kvinnor/män (%)
	2021/22	2022/23	Antal	Andel (%)	
Högskoleexamen	1 220	1 290	70	5	43/57
Kandidatexamen	26 970	25 920	-1 060	-4	57/43
Magisterexamen	4 590	4 330	-260	-6	60/40
Masterexamen	18 530	17 540	-1 000	-6	52/48
Totalt	51 300	49 100	-2 200	-4	55/45

Program som leder till masterexamen har de senaste tio åren ökat rejält sett till antalet nybörjare, men även här har antalet minskat under de senaste läsåren. Lsåret 2022/23 var antalet programnybörjare 17 540, vilket jämfört med läsåret innan var 1 000 programnybörjare färre. Minskningen motsvarade 6 procent av programnybörjarna. Könsfördelningen var 52 procent kvinnor och 48 procent män.

Generellt utgör inresande studenter en stor grupp av nybörjarna på avancerad nivå, i motsats till på grundnivå. Det finns ett stort intresse bland internationella studenter för studier på svenska lärosätens generella program på avancerad nivå. De påbörjar studierna i sitt hemland eller i andra länder men väljer att i slutet av sin utbildning att fortsätta på avancerad nivå i Sverige. Under läsåret 2022/23 var andelen inresande studenter bland nybörjarna 41 procent på magisterprogram och 46 procent på masterprogram.

Programnybörjare på konstnärliga program

I det här avsnittet belyser vi nybörjare på konstnärliga program. Det finns totalt fyra program mot konstnärlig examen: konstnärlig högskoleexamen, konstnärlig kandidatexamen, konstnärlig magisterexamen och konstnärlig masterexamen.

Tabell 3. Nybörjare på program mot konstnärlig examen läsåret 2022/23, könsfördelning och förändring jämfört med 2021/22. Uppgifterna i tabellen är avrundade till jämna total.

Program mot konstnärlig examen	Antal nybörjare		Förändring		Kvinnor/män (%)
	2021/22	2022/23	Antal	Andel (%)	
Högskoleexamen	40	20	-10	-40	52/48
Kandidatexamen	830	820	-10	-1	58/42
Magisterexamen ⁵	20	100/0
Masterexamen	470	410	-60	-12	65/35
Totalt	1 350	1 260	-90	-7	60/40

Antalet programnybörjare på samtliga program för konstnärlig examen var 1 260 under läsåret 2022/23, en minskning med 90 nybörjare jämfört med läsåret innan. Könsfördelningen på samtliga program mot konstnärlig examen var 60 procent kvinnor och 40 procent män.

De allra flesta programnybörjare (98 procent) valde program mot konstnärlig kandidatexamen eller konstnärlig masterexamen. Program mot konstnärlig kandidatexamen hade 820 nybörjare, en minskning med 1 procent jämfört med läsåret innan. Program mot konstnärlig masterexamen hade 410 programnybörjare, en minskning med 12 procent jämfört med läsåret innan.

⁵ I de fall uppgifterna avrundas till noll redovisas inga uppgifter, värdet har ersatts med två prickar [..].

Bilaga 1 – Definitioner

Högskolenybjäre

Högskolenybjäre är studenter som för första gången registrerats i högre utbildning. En person som återkommer till studier räknas inte som högskolenybjäre och en person som avbrutit studierna tidigt räknas inte heller. *Svenska högskolenybjäre* är ett brett begrepp som här inkluderar alla högskolenybjäre som inte har kunnat identifieras som inresande i Universitets- och högskoleregistret.

Inresande student

Inresande studenter består av utbytesstudenter som deltar i ett utbytesprogram vid svenska universitet och högskolor samt studenter som anordnar sina studier i Sverige på egen hand, så kallade *freemover-studenter*. Freemover-studenter är

- personer som beviljats uppehållstillstånd för studier, där beslutet om uppehållstillstånd är fattat mindre än två år innan studierna påbörjades
- utrikes födda som invandrat mindre än sex månader före studiestarten
- övriga personer som saknar uppgift om svenskt personnummer i högskolornas studieadministrativa system.

I gruppen inresande studenter ingår även studenter som läser på distans från annat land. En inresande student kan ha läst på högskola i ett annat land innan studierna i Sverige.

Programnybjäre eller nybjäre på program

Programnybjäre är studenter som för första gången är registrerade på ett specifikt program. De behöver inte vara högskolenybjäre, men kan vara det. I den här analysen sker en nettoräkning på varje program. Summeringen kan medföra att studenter dubbelräknas, eftersom de kan vara registrerade som nybjäre på mer än ett program samtidigt. I excelbilagan finns en sammanställning med mer detaljerade uppgifter, se fliken "Nybjäre på program".

Jäm könsfördelning

En jämn könsfördelning i den här rapporten är när andelen kvinnor respektive män i en grupp är 40/60 procent eller jämnare. Om en grupp består av mer än 60 procent kvinnor är den kvinnodominerad och om den består av mer än 60 procent män är den mansdominerad.

Universitetskanslersämbetet (UKÄ) ska bidra till att stärka den svenska högskolan och Sverige som kunskapssamhälle. Vi granskar kvaliteten på högskoleutbildningarna, vi analyserar och följer upp utvecklingen inom högskolan och vi bevakar studenternas rättssäkerhet.

uka.se

