

Regelverkets påverkan på antalet nybörjare på forskarnivå 1990–2022



Regelverkets påverkan på antalet nybörjare på forskarnivå 1990–2022

Utgiven av Universitetskanslersämbetet 2024

Författare: Ingrid Pettersson, Anna Bengtsson

Diarienummer: 51-00163-24

Universitetskanslersämbetet • Hammarbybacken 31 • Box 6024, 121 06 Johanneshov
tfn 08-563 085 00 • e-post registrator@uka.se • www.uka.se

Innehåll

Sammanfattning.....	4
Inledning	5
Uppdraget	5
Metod	5
Försörjningsformer	5
Rapportens disposition.....	6
Ändringar i regleringen av forskarutbildningen	7
1998 års forskarutbildningsreform	7
Regeländringar i början av 2000-talet	7
16 nationella forskarskolor	8
Ny utbildnings- och examensstruktur	8
Examen inom ett område	8
Utbildningsbidrag avskaffades	9
Forscarskolor för yrkesverksamma lärare	9
Doktorandnybörjares utveckling och försörjning	10
Antal nybörjare 1990–2022	10
Nybörjares försörjning	12
Hur har ändringar i regelverket påverkat antalet nybörjare?	18
Ändrade försörjningsregler påverkar antalet nybörjare	18
Andra ändringar som påverkar eller inte påverkar antalet nybörjare.....	20
Avslutande diskussion.....	23
Bilaga 1	25
Bilaga 2	27

Sammanfattning

Universitetskanslersämbetet (UKÄ) har fått i uppdrag av regeringen att följa upp universitets och högskolors dimensionering av utbildning på forskarnivå. I den här rapporten undersöker vi om ändringar i regelverket till forskarutbildningen och regeringens satsningar på forskarutbildningen har påverkat antalet doktorandnybörjare från 1990 och fram till idag. Vi har även undersökt hur doktorandnybörjares försörjning har förändrats under perioden 1999–2022.

Antalet doktorandnybörjare ökade kraftigt mellan 1990 och 1997, från 2 300 till 3 600. Därefter har antalet doktorandnybörjare varierat mellan 3 000 och 4 000 fram till 2022. Antalet utländska doktorandnybörjare ökade fram till 2012 och utgör sedan dess 40 procent. Men vi kan notera att både antalet svenska och antalet utländska nybörjare har varit i stort sett oförändrat under de senaste tio åren.

Vi ser att förändringar i försörjningen har påverkat antalet nybörjare. Bland annat ser vi att forskarutbildningsreformen 1998, med krav på ordnad försörjning, ledde till att antalet doktorandnybörjare minskade åren efter att reformen infördes. En annan förändring var avskaffandet av utbildningsbidragen, vilket också påverkade antalet doktorandnybörjare.

Däremot har vi inte funnit något klart samband med om andra ändringar i regelverket påverkar antalet nybörjare. Vi har inte heller funnit något klart samband med om målen för antalet examina inom forskarutbildningen som togs bort från lärosätenas regleringsbrev påverkade antalet nybörjare och antalet doktorsexamina. Undantaget är regeringens satsningar på de nationella forskarskolorna och forskarskolor för yrkesverksamma lärare som ledde till att antalet nybörjare ökade de år när satsningarna genomfördes. Även möjligheten att anta doktorander till studier mot licentiatexamen var en bidragande orsak till det höga antalet doktorandnybörjare 2003.

Ytterligare något som kan påverka antalet doktorandnybörjare är lärosätenas medel till forskarutbildningen. UKÄ har i en studie undersökt forskarutbildningens andel av lärosätenas totala kostnader för forskning och utbildning på forskarnivå. Vi noterade att forskarutbildningens andel minskade från 45 procent 1999 till 29 procent 2019 samtidigt som forskningens andel ökade vilket kan påverka antalet doktorandplatser som lärosätena utlyser.

Rapporten visar också att doktorandnybörjares studiesociala villkor har förbättrats under perioden 1999–2022. Fler har anställningar både inom och utanför högskolan. Bland doktorandnybörjarna 2022 hade 75 procent doktorandanställningar och 16 procent anställningar utanför högskolan. Det kan jämföras med 1999, när 37 procent hade doktorandanställningar och 11 procent hade anställningar utanför högskolan.

Inledning

Uppdraget

Universitetskanslersämbetet (UKÄ) har fått i uppdrag av regeringen att följa upp universitets och högskolors dimensionering av utbildning på forskarnivå, med anledning av vad regeringen aviserat i den forskningspolitiska propositionen 2020.

I denna rapport undersöker vi vilken påverkan förändrad reglering av forskarutbildningen och regeringens satsningar på forskarutbildningen har haft på antalet doktorandnybörjare, där regelförändringar kopplat till doktorandernas försörjning är av särskilt intresse. Vi beskriver också närmare hur doktorandnybörjares försörjning har förändrats mellan 1999 och 2022.

Metod

Vi har använt oss av både kvantitativa och kvalitativa metoder i uppdraget. I rapporten har vi först beskrivit ändringar i regelverket av forskarutbildningen som vi har hämtat från skriftliga källor.

Därefter har vi gjort en fördjupning av doktorandnybörjares försörjning under perioden 1999–2022. Vi har valt att följa försörjningen med hjälp av uppgifter från SCB:s Universitets- och högskoleregister. Det innehåller bland annat longitudinell information om doktorandnybörjares försörjning vid samtliga lärosäten på individnivå. I jämförelsen av doktorandnybörjares försörjning utgår vi från 1999, eftersom det i stor utsträckning saknas information om nybörjares försörjning före det året. Uppgifterna redovisas uppdelat på kön, forskningsämnesområde, ålder samt svenska och utländska nybörjare.

Försörjningsformer

Doktorander ska enligt regelverket ha en tryggad försörjning under hela forskarutbildningen. I forskarutbildningsreformen 1998 infördes krav på ordnad försörjning för att antas till forskarutbildningen. Försörjningen kan vara genom en doktorandanställning, utbildningsbidrag, annan anställning inom högskolan, en anställning utanför högskolan som doktoranden kan bedriva sin forskarutbildning inom, stipendier eller övrig försörjning. För att förbättra doktorandernas villkor avskaffade regeringen utbildningsbidrag 2017.

Doktorandernas försörjningsformer¹ skiljer sig åt när det gäller social trygghet och ofta även inkomstnivå. Anställning i olika former är vanligtvis den mest fördelaktiga försörjningsformen för doktorander. En anställning ger full tillgång till socialförsäkringssystemet, det vill säga sjukförsäkring och föräldraförsäkring samt arbetslöshetsförsäkring.

Lärosätenas kostnad för de olika försörjningsformerna skiljer sig åt. De har samtliga kostnader för doktorander med doktorandanställning och annan anställning i högskolan (tidigare även utbildningsbidrag). För övriga doktorander finansierar lärosätena kostnader som studiefinansiering och i vissa fall lokaler. UKÄ har i rapporten, *Vad kostar forskarutbildningen?*², uppskattat kostnaden för olika försörjningsformer.

Mer information om försörjningsformer:

- **Doktorandanställning**, en anställningsform som lärosätet antingen finansierar med egna medel eller via medel från en forskningsfinansiär som lärosätet fått för ett projekt.
- **Annan anställning inom högskolan** inom eget eller annat lärosäte som innebär att utbildning på forskarnivå kan bedrivas inom anställningen
- **Utbildningsbidrag**
- **Företagsdoktorand**, doktorand som är anställd vid ett företag och bedriver utbildning på forskarnivå inom anställningen.
- **Anställning som läkare eller annan sjukvårdspersonal**, en anställningsform som ger utrymme att bedriva utbildning på forskarnivå inom anställningen.
- **Annan anställning utanför högskolan**, en anställningsform som ger utrymme för att bedriva utbildning på forskarnivå inom anställningen, till exempel för anställda vid myndigheter, kommuner och regioner.
- **Stipendium**
- **Bidrag från Sida** för ökade levnadsomkostnader (uppehållsbidrag)
- **Övrig försörjning**, arbete utan anknytning till utbildning på forskarnivå eller där studiemedel eller studiefinansiering saknas.

Rapportens disposition

I inledningen beskriver vi bakgrund och utgångspunkter för rapporten. Därefter redogör vi i ett kapitel för ändringar i forskarutbildningens regelverk. Resultatdelen i rapporten är indelad i två kapitel. I det första följer vi utvecklingen av antalet doktorandnybörjare under 30 år och förändringar i deras försörjning. Därefter följer ett kapitel där vi tar upp eventuella samband mellan ändrad reglering av forskarutbildningen och antalet nybörjare. Rapporten avslutas med en avslutande diskussion.

¹ I Universitets- och högskoleregistret är beteckningen finansieringstyper, men vi har i rapporten valt att benämna det som försörjningsformer.

² UKÄ 2021 *Vad kostar forskarutbildningen?*

Ändringar i regleringen av forskarutbildningen

Forskarutbildningen har förändrats de senaste 30 åren, vilket också syns tydligt i utvecklingen. År 2022 fanns det 17 500 doktorander i Sverige och 36 lärosäten har tillstånd att utfärda examen på forskarnivå. Det kan jämföras med 1990, när antalet doktorander var 13 200 och forskarutbildningen bedrevs vid 12 lärosäten.

I det här avsnittet redovisar vi olika ändringar i regelverket till forskarutbildningen och i regeringens satsningar. Vi ser att det har skett en hel del förändringar och att forskarutbildningen är betydligt mer reglerad i dag än för 30 år sedan. En del av förändringarna har lett till att antalet doktorandnybörjare har förändrats medan andra inte har det.

1998 års forskarutbildningsreform

Regelverket för forskarutbildningen har förändrats över tid och forskarutbildningen är i dag betydligt mer reglerad än för 30 år sedan. År 1998 genomfördes en forskarutbildningsreform. Målen med reformen var att effektivisera forskarutbildningen och öka antalet avlagda examina i forskarutbildningen. För att uppnå målen infördes ändringar i högskoleförordningen³. Bland annat infördes att lärosätena enbart fick anta doktorander med garanterad försörjning för hela studietiden. Dessutom infördes begränsning av förlängning av studietid och starkare reglering av den individuella studieplanen. Från och med 1998 års regleringsbrev till lärosätena anger regeringen dessutom mål för antalet examina inom forskarutbildningen.

Regeländringar i början av 2000-talet

En förändring som skedde våren 2002 var att det blev möjligt att anta doktorander till forskarutbildningen med licentiatexamen som slutmål⁴. Andra förändringar som infördes i början av 2000-talet var att det för varje forskarutbildningsämne ska finnas en allmän studieplan, krav på handledarutbildning och två handledare. Öppen utlysning av doktorandplatser har även införts och processen för att söka till en

³ Högskoleförordningen (1993:100).

⁴ Under 1970-talet ändrades reglerna för forskarexamina. Enligt bestämmelser var sista dag för avläggande av den gamla licentiatexamen till utgången av juni 1972 eller intill senare tidpunkt som dåvarande UHÄ av särskilda skäl bestämde för vissa studerande.

forskarutbildning har förändrats och blivit mer formaliserad. När lärosätet ska anta en doktorand ska det utannonseras eller informeras på ett likvärdigt sätt. I dag utlyses alla doktorandanställningar.

16 nationella forskarskolor

Regeringen inrättade 2001 16 nationella forskarskolor med särskilda medel enligt förslag i propositionen "Forskning och förnyelse"⁵. Skälen till att forskarskolorna etablerades var att de skulle främja samverkan i forskarutbildningen mellan ämnen och lärosäten samt ytterligare förbättra utbildningen på forskarnivå. Varje forskarskola bestod av en värdhögskola och ett antal partnerhögskolor. I samband med att forskarskolorna inrättades satte regeringen också examensmål för dessa. Det var 800 nybörjare som började på forskarskolorna åren 2001–2007 varav 400 började åren 2002–2003.

Det var permanenta förstärkningar till värdhögskolorna. Efter 2007 satte regeringen inga nya examensmål för forskarskolorna, men skrev i propositionen "Forskning för ett bättre liv"⁶ att medlen fortsatt skulle användas till forskarutbildning eller postdoktorala anställningar med anknytning till forskarskolorna.

Ny utbildnings- och examensstruktur

En ny utbildnings- och examensstruktur infördes i högskolan 2007 som en konsekvens av den så kallade Bolognaprocessen. Det är ett brett europeiskt samarbete som syftar till att främja studenters rörlighet och anställningsbarhet samt stärka Europas konkurrenskraft som utbildningskontinent. Reformen trädde i kraft under 2007 och innebar en omfattande bearbetning av den utbildnings- och examensstruktur som hade införts i samband med 1993 års universitets- och högskolereform. Bland annat infördes tre nivåer inom högre utbildning: grundnivå, avancerad nivå och forskarnivå. Samtidigt infördes en tvåårig masterexamen.

Regeringen beslutade att doktorsexamen även fortsatt skulle omfatta fyra års heltidsstudier. Samtidigt infördes utvidgade möjligheter till tillgodoräknande av studier på avancerad nivå inom utbildningen på forskarnivå⁷.

Examen inom ett område

År 2010 infördes att högskolorna kan ansöka om och beviljas tillstånd att utfärda såväl generella som konstnärliga examina på forskarnivå inom ett område. Ett område kan rymma ett eller flera forskningsämnen. Det kan

⁵ Proposition "Forskning och förnyelse" (2000/2001:3) s 151 ff.

⁶ Proposition "Forskning för ett bättre liv" (2004/05:80) s 139.

⁷ UKÄ (2014) *Tillgodoräknande i utbildning på forskarnivå*⁷, Effektivitetsanalys 2014:5

beskrivas som ett avgränsat kunskapsfält som är snävare än tidigare vetenskapsområde. Inom den nya examenskategori konstnärliga examina infördes även examina på forskarnivå 2010. Universiteten har tillstånd att utfärda generella licentiat- och doktorsexamina på forskarnivå. Men för att utfärda konstnärliga examina på forskarnivå behöver de ansöka om tillstånd.

Utbildningsbidrag avskaffades

I forskningspropositionen *Forskning och innovation* (prop. 2012/13:30) gjorde den dåvarande regeringen bedömningen att de studiesociala villkoren borde förbättras för doktorander med utbildningsbidrag eller stipendier och att de i stället borde få anställning som doktorand. Därför avskaffade regeringen utbildningsbidrag för doktorander 2017 och införde ändringar för att förbättra villkoren för stipendiefinansierade doktorander 2018. Men flera lärosäten beslutade redan under 2011 att alla doktorander ska ha en anställning, antingen en doktorandanställning eller en annan anställning inom högskolan. I dag har alltfler doktorander anställningar, både inom och utanför högskolan.

Forskarskolor för yrkesverksamma lärare

Regeringen genomför även olika satsningar på forskarutbildningen. Staten har genomfört flera satsningar på forskarskolor för yrkesverksamma lärare, varav den första startade 2008. Därefter följde ytterligare satsningar som påbörjades 2010, 2012, 2014 respektive 2018. Lärarna får, med bibehållen lön, gå utbildningen på forskarnivå under två och ett halvt år och samtidigt arbeta kvar som lärare på 20 procent av sin arbetstid. Utbildningen avses leda fram till en licentiatexamen.

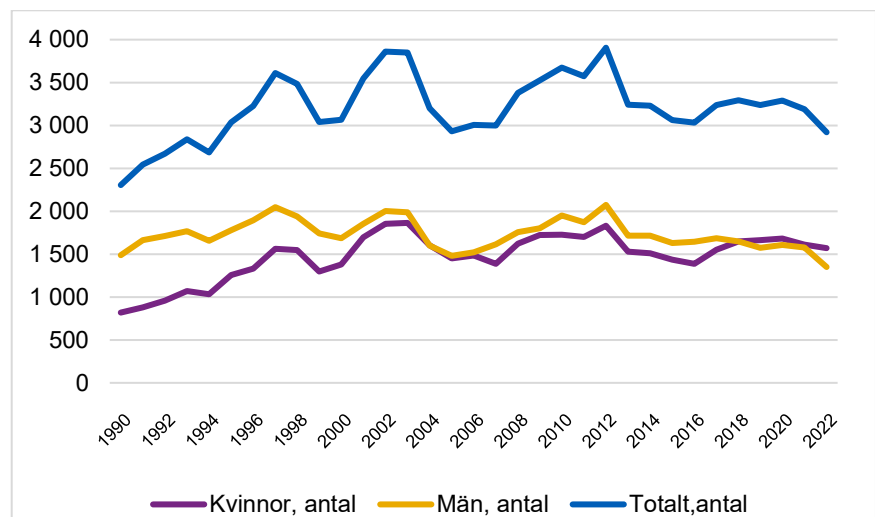
Doktorandnybörjares utveckling och försörjning

I det här avsnittet följer vi utvecklingen av antalet doktorandnybörjare under perioden 1990–2022. Därefter jämför vi doktorandnybörjares försörjning mellan 1999 och 2022. Vi ser att antalet doktorandnybörjare har varierat under de senaste decennierna och att doktorandernas försörjning har förbättrats betydligt.

Antal nybörjare 1990–2022

Mellan 1990 och 1997 ökade antalet doktorandnybörjare från 2 300 till 3 600. I april 1998 förändrades reglerna om antagning till utbildning på forskarnivå med bland annat krav på finansiering för hela studietiden. Det ledde till en kraftig minskning av antalet doktorandnybörjare. Nedgången gällde inte alla forskningsämnesområden, utan det var framför allt inom humaniora och konst och samhällsvetenskap som antalet doktorandnybörjare minskade. Uppgången av doktorandnybörjare innan reformen kan bland annat ha berott på att lärosätena antog fler nybörjare innan kravet på ordnad försörjning infördes. En annan orsak kan vara det ökade antalet studerande på grundutbildning under 1990-talet som gav fler potentiella doktorandnybörjare.

Figur 1. Antal doktorandnybörjare uppdelat på kvinnor och män för perioden 1990 - 2022.



Perioden 1999–2012

Perioden mellan 1999 och 2012, präglades av både upp- och nedgång bland doktorandnybörjarna – som minst 2005 med 2 930 nybörjare och som mest 2012 med 3 910 nybörjare. Åren 2002 och 2003 var det ett

stort antal nybörjare. Det sammanföll med att 400 nybörjare antogs till de nationella forskarskolorna dessa år. År 2002 blev det möjligt att anta doktorander till forskarutbildningen med licentiatexamen som slutmål. Flera av dessa doktorander fortsätter dock på forskarutbildningen och avlägger en doktorsexamen. Personer som antas till studier mot en licentiatexamen ingår bland doktorandnybörjarna. År 2003 antogs drygt 700 doktorandnybörjare med licentiatexamen som slutmål och det sammanföll med det höga antalet nybörjare det året⁸.

Den stora nedgången efter 2003 kan inte tydligt kopplas till en specifik förändring. En tolkning är att den hänger samman med en mer pressad ekonomisk situation vid lärosätena. Vid intervjuer med lärosäten i projektet Fokus forskarutbildning sa ett par lärosäten att de hade en mer pressad ekonomisk situation i början av 2000-talet. Möjligen beror nedgången också på att lärosätena har omfördelat resurser från att anta nya doktorander till att anställa färdiga doktorer i någon form av postdoktoral meriteringsanställning.

Antalet doktorandnybörjare 2012 var ovanligt stort. En orsak var att flera forskarskolor för yrkesverksamma lärare startade det året med 200 nybörjare. En annan orsak till det höga antalet doktorandnybörjare 2012 var enligt ett par lärosäten att de antog fler nybörjare med utbildningsbidrag 2012 innan de började fasa ut utbildningsbidraget 2013.

De senaste tio åren

Mellan 2012 och 2013 minskade antalet doktorandnybörjare kraftigt. Det var både de svenska och de utländska doktorandnybörjarna som blev färre. En möjlig delförklaring till det minskade antalet utländska doktorandnybörjare är studieavgiftsreformen⁹ som har lett till att antalet inresande studenter på avancerad nivå har minskat. Eftersom det är en rekryteringsväg till forskarutbildningen kan studieavgiftsreformen ha påverkat antalet utländska doktorandnybörjare på forskarnivå. En annan delförklaring är att lärosätena fasade ut utbildningsbidrag till förmån för doktorandanställningar. Eftersom kostnaden för doktorandanställningar är högre än för utbildningsbidrag minskade det ekonomiska utrymmet för att anta nya doktorander. Ytterligare en delförklaring är att det 2012 antogs 200 doktorandnybörjare till forskarskolor för yrkesverksamma lärare, men någon sådan antagning skedde inte 2013.

Antalet doktorandnybörjare har varierat mellan 3 000 och 3 300 mellan 2013 och 2021. År 2022 uppgick antalet nybörjare till 2 920. Det slutliga antalet blir något större eftersom det finns en viss eftersläpning i rapporteringen. Men också det faktiska antalet nybörjare under 2022

⁸ Doktorander och examina på forskarnivå 2021, UF 22 SM 2023, UKÄ och SCB.

⁹ Från och med hösten 2011 ska studenter från länder utanför EU/EES och Schweiz, som inte deltar i utbytesprogram, betala avgifter för högskolestudier på grundnivå och avancerad nivå i Sverige

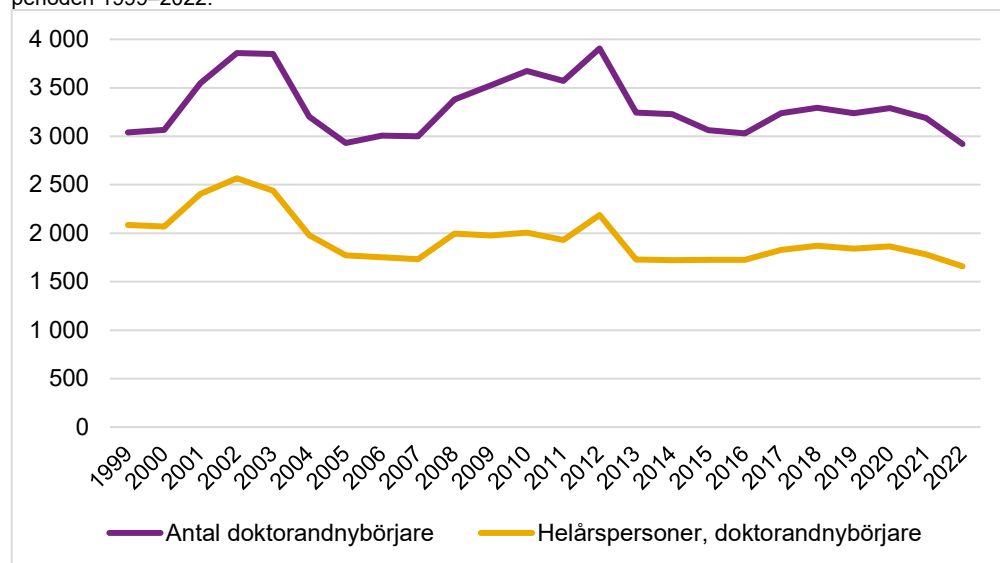
kommer sannolikt att vara något lägre än 2021, då antalet var 3 190. Antalet nybörjare har i stort sett legat på samma nivå de senaste tio åren.

Nybörjares försörjning

Här övergår vi till att studera utvecklingen av försörjningen av doktorandnybörjare mellan 1999 och 2022. Vi utgår från 1999 i jämförelsen, eftersom uppgifterna om doktorandnybörjares försörjning före det året inte är fullständiga. För vissa år saknas uppgifter för upp till en tredjedel av doktorandnybörjarna.

Doktorandnybörjare och doktorander kan ha flera försörjningsformer samtidigt. Det kan till exempel vara en kombination av doktorandanställning och övrig försörjning. Det innebär att antalet doktorandnybörjares försörjningsformer är fler än antalet nybörjare. För att kunna jämföra de olika försörjningsformerna har vi i den här rapporten valt att redovisa försörjningen för doktorandnybörjare omräknat till helårspersoner.

Figur 2. Antal doktorandnybörjare och doktorandnybörjare omräknat till helårspersoner för perioden 1999–2022.



I figur 2 jämförs skillnaden mellan antalet doktorandnybörjare och doktorandnybörjare omräknade till helårspersoner. I början var det fler personer som studerade på forskarutbildningen på heltid än i slutet av perioden. Det framgår av att antalet helårspersoner 1999 var 2 080 när antalet nybörjare var 3 040. År 2022 var antalet helårspersoner 1 660 och antalet nybörjare 2 920¹⁰. En möjlig förklaring kan vara att antalet nybörjare med anställning som läkare eller annan sjukvårdsanställning har ökat. Dessa nybörjare studerar i större utsträckning på deltid.

¹⁰ Det slutliga antalet nybörjare och antalet helårspersoner kommer att bli något större, eftersom det finns en viss eftersläpning i rapporteringen.

Tidigare har vi beskrivit hur antalet doktorandnybörjare har förändrats. Men när nybörjarna räknas om till heltidspersoner är det inte lika stora variationer i antalet mellan åren. Ökningen av nybörjare till 2012 blir till exempel inte lika påtaglig, eftersom de 200 som antogs till forskarskolorna det året studerade på deltid.

Doktorandanställningar ökar

Doktorander ska enligt regelverket ha en tryggad försörjning under hela forskarutbildningen. Tidigare regeringar har infört ändringar i regleringen av forskarutbildningen för att ge doktorander bättre försörjningsvillkor. Mellan 1999 och 2022 har doktorandnybörjarnas försörjning förbättrats genom att allt fler har anställningar. Doktorandanställning är numera den i särklass vanligaste studiefinansieringen bland nybörjarna. Andelen med doktorandanställning har ökat från 37 procent 1999 till 75 procent 2022. Samtidigt minskade andelen nybörjare med utbildningsbidrag från 19 till 0 procent. Under samma period minskade även andelen med stipendier, från 16 till 5 procent.

Doktorandnybörjare med anställningar utanför högskolan har också ökat under perioden 1999–2022, från 11 till 16 procent. Främst är det nybörjare med anställning som läkare eller annan sjukvårdspersonal som har ökat från 1 till 9 procent. Samtidigt minskade nybörjare med annan anställning utanför högskolan från 10 till 2 procent. Det beror bland annat på att företagsdoktorander ingick i den finansieringsformen 1999, men har särredovisats från 2007 och uppgick 2022 till 5 procent.

Det innebär att fler nybörjare hade någon form av anställning 2022 än 1999, både i och utanför högskolan. Det har förändrats successivt under perioden.

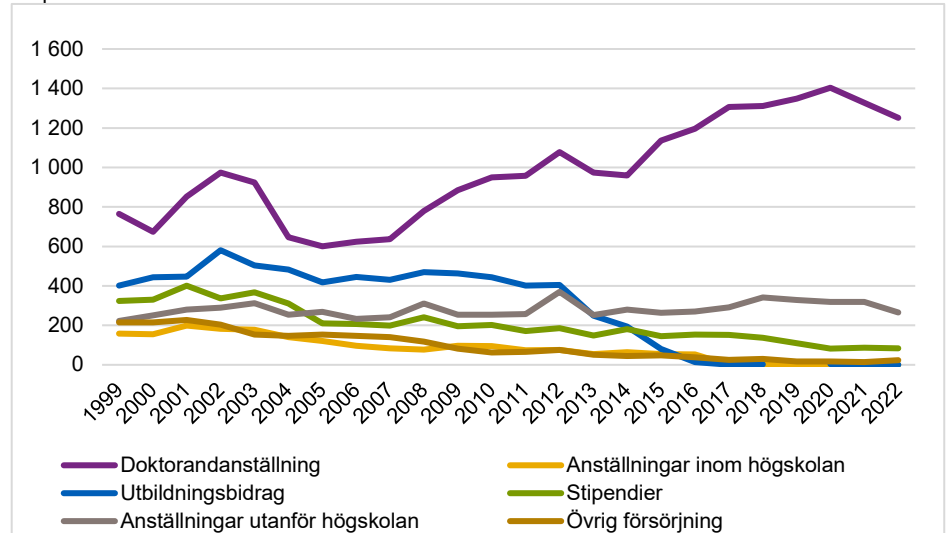
Tabell 1. Fördelningen (procent av helårspersoner) mellan olika finansieringstyper för doktorandnybörjare 1999, 2007, 2015 och 2022, andel.

	1999	2007	2015	2022
Finansieringstyp	%	%	%	%
Doktorandanställning	37	37	66	75
Annan anställning inom högskolan	8	5	3	2
Utbildningsbidrag	19	25	5	0
Stipendier	16	11	8	5
Företagsdoktorand	-	4	5	5
Anställning som läkare eller annan sjukvårdspersonal	1	4	5	9
Annan anställning utanför högskolan	10*	6	5	2
Övrig försörjning	10	8	3	1
Totalt	100	100	100	100

* 1999 ingår företagsdoktorander i kategorin Annan anställning utanför högskolan.

I figur 3 kan man följa hur nybörjarnas finansiering har förändrats år från år. Där framgår det tydligt att nybörjare som har doktorandanställning ökar samtidigt som nybörjare med utbildningsbidrag minskar.

Figur 3. Doktorandnybörjare omräknat till helårspersoner uppdelat på finansieringsformer* för perioden 1999–2022.



* I anställningar utanför högskolan ingår finansieringstyperna företagsdoktorand, anställning som läkare eller annan sjukvårdspersonal och annan anställning utanför högskolan.

Fler har doktorandanställning

Könsfördelningen varierar mellan de olika försörjningsformerna och har förändrats under perioden. Doktorandanställning var den vanligaste försörjningsformen både bland kvinnor och män 2022, med 76 respektive 75 procent.

Tabell 2. Fördelningen (procent av helårspersoner) mellan olika finansieringstyper för doktorandnybörjare 1999 och 2022 fördelade på kön.

Finansieringstyp	1999			2022		
	Helårs- personer	Kvinnor %	Män %	Helårs- personer	Kvinnor %	Män %
Doktorandanställning	760	29	43	1 250	76	75
Annan anställning inom högskolan	160	10	6	40	2	3
Utbildningsbidrag	400	23	16	0	0	0
Stipendier	320	17	14	80	5	5
Företagsdoktorand	-	-	-	80	3	6
Anställning som läkare eller annan sjukvårdspersonal	10	1	1	140	10	7
Annan anställning utanför högskolan*	210	10	10	40	3	2
Övrig försörjning	220	11	10	20	1	2
Totalt	2 080	100	100	1 650	100	100

* 1999 ingår företagsdoktorander i kategorin Annan anställning utanför högskolan.

Det har blivit betydligt vanligare med doktorandanställning bland kvinnor än män jämfört med 1999. År 2022 var en anställning som läkare eller annan sjukvårdspersonal vanligare bland kvinnor än bland män. Samtidigt var företagsdoktorand mer förekommande bland män.

Skillnad mellan svenska och utländska nybörjare

I tabell 3 har vi jämfört de svenska och utländska doktorandnybörjarnas försörjning. Under perioden 1999–2022 har antalet utländska nybörjare, omräknat till heltidspersoner, ökat från 440 till 720 samtidigt som de svenska nybörjarna har minskat från 1 650 till 940 heltidspersoner.

Tabell 3. Fördelningen (procent av helårspersoner) mellan olika finansieringstyper för doktorandnybörjare 1999 och 2022 fördelade på svenska och utländska nybörjare.

Finansieringstyp	Utländska doktorandnybörjare, helårspersoner				Svenska doktorandnybörjare, helårspersoner			
	1999		2022		1999		2022	
	Antal	Andel	Antal	Andel	Antal	Andel	Antal	Andel
Doktorandanställning	110	25	580	81	660	40	670	71
Annan anställning inom högskolan	20	4	20	3	140	9	10	1
Utbildningsbidrag	70	16	0	0	330	20	0	0
Stipendier	160	36	60	8	160	10	50	2
Företagsdoktorand	-	-	30	4	0	0	140	5
Anställning som läkare eller annan sjukvårdspersonal	0	0	0	0	10	1	30	15
Annan anställning utanför högskolan*	30	7	10	2	180	11	10	3
Övrig försörjning	50	11	10	2	170	10	-	-
Totalt	440	100	720	100	1 650	100	940	100

* 1999 ingår företagsdoktorander i kategorin Annan anställning utanför högskolan.

Det är vissa skillnader mellan svenska och utländska nybörjare när det gäller studiefinansieringen. År 2022 hade fler svenska än utländska nybörjare doktorandanställning, 670 respektive 580. I tabell 3 jämförs vilken försörjningsform som är vanligast bland de svenska respektive utländska nybörjarna. År 2022 var det vanligare med en doktorandanställning hos utländska nybörjare än hos svenska nybörjare. 81 procent av de utländska nybörjarna hade en doktorandanställning, jämfört med 71 procent hos de svenska.

Bland de utländska nybörjarna var stipendier den vanligaste försörjningen 1999 med 36 procent. Samtidigt var doktorandanställning den vanligaste försörjningen bland de svenska nybörjarna med 40 procent.

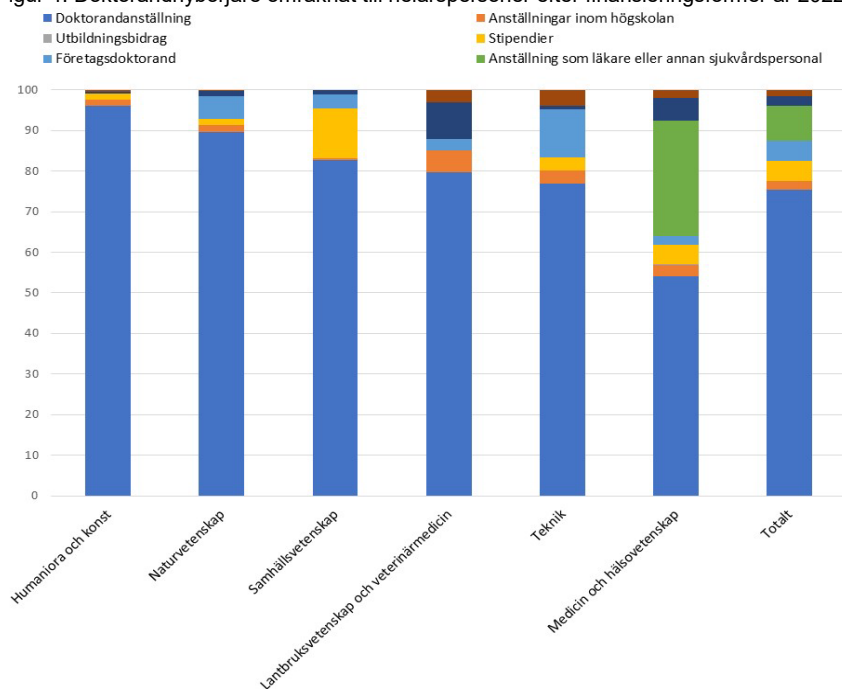
År 2022 hade 15 procent av de svenska nybörjarna en anställning som läkare eller annan sjukvårdspersonal, en ökning från 1 procent 1999. Det var ett fåtal av de utländska nybörjarna som hade en sådan anställning. En möjlig förklaring till det gavs i temaprojektet Fokus forskarutbildning. Där intervjuades åtta lärosäten och några av dem nämnde att det inom medicin och hälsovetenskap är fler svenskar bland doktoranderna än inom andra ämnesområden. Det beror på att man i de flesta fall måste kunna svenska för att få en tjänst i regionen.

Finansiering med stipendier är betydligt vanligare hos utländska nybörjare – under 2022 finansierades 8 procent av de utländska nybörjarna med stipendier, att jämföra med 2 procent av de svenska nybörjarna. Samtidigt har omfattningen minskat kraftigt de senaste åren – 1999 finansierades 36 procent av de utländska nybörjarna med stipendier.

Doktorandanställning vanligast inom humaniora och konst

Doktorandanställning var den vanligaste försörjningen för nybörjarna inom alla forskningsämnesområden 2022, men andelen varierade. Det var mest frekvent med doktorandanställning inom humaniora och konst (96 procent), naturvetenskap (90 procent) följt av samhällsvetenskap (83 procent), lantbruksvetenskap och veterinärmedicin (80 procent) samt teknik (77 procent). Inom medicin och hälsovetenskap hade färre doktorandnybörjare en doktorandanställning, 54 procent, samtidigt som 29 procent hade en anställning som läkare eller annan sjukvårdspersonal.

Figur 4. Doktorandnybörjare omräknat till helårspersoner efter finansieringsformer år 2022.



Stipendier utgör en ytterst liten del av finansieringen av forskarutbildningen, endast 5 procent. Det är dock vanligare med stipendiefinansiering inom samhällsvetenskap än inom andra områden. Där finansieras 12 procent av stipendierna.

Fler äldre nybörjare med doktorandanställningar

Den största andelen doktorandnybörjare var under 30 år både 1999 och 2022. Andelen nybörjare under 30 år har minskat fram till 2022 när fler var över 30.

Tabell 4. Fördelningen (procent av helårspersoner) mellan olika finansieringstyper för doktorandnybörjare 1999 och 2022 fördelade på åldersgrupper

Finansieringstyp	1999			2022		
	-29 år	30–39 år	40– år	-29 år	30–39 år	40– år
Doktorandanställning	76	19	5	60	31	9
Annan anställning inom högskolan	53	20	27	23	57	19
Utbildningsbidrag	80	17	4	0	0	0
Stipendier	75	19	6	75	24	1
Företagsdoktorand	-	-	-	41	33	26
Anställning som läkare eller annan sjukvårdspersonal	14	26	59	17	55	28
Annan anställning utanför högskolan*	46	34	20	31	38	31
Övrig försörjning	47	26	27	33	43	24
Totalt	69	21	10	54	34	12

* 1999 ingår företagsdoktorander i kategorin Annan anställning utanför högskolan.

Nybörjare under 30 år har i större utsträckning stipendier och doktorandanställningar 2022 än nybörjare över 30 år. Bland nybörjare med andra anställningar i högskolan än doktorandanställning samt anställningar utanför högskolan var det vanligare att nybörjarna var under 30 år.

Hur har ändringar i regelverket påverkat antalet nybörjare?

Vi har beskrivit förändringar i forskarutbildningens regelverk, men har förändringarna påverkat antalet som börjar på forskarutbildningen? I det här kapitlet diskuterar vi den frågan.

Ändrade försörjningsregler påverkar antalet nybörjare

Försörjningen har förbättrats

Försörjningen har förbättrats betydligt och i dag har alltför doktorandnybörjare anställningar, både inom och utanför högskolan. Samtidigt har antalet nybörjare med mer osäker försörjning som utbildningsbidrag, stipendier och övrig försörjning minskat.

Bland doktorandnybörjarna ökade doktorandanställningar från 35 till 75 procent mellan 1999 och 2022. Samtidigt minskade utbildningsbidragen från 19 till 0 procent, medan nybörjare med stipendier minskade från 16 till 5 procent. Även nybörjare med övrig försörjning har minskat betydligt från 10 till 1 procent.

Nybörjare med anställningar utanför högskolan har också ökat 1999–2022 från 11 till 16 procent. Framst är det nybörjare med anställning som läkare eller annan sjukvårdspersonal som har ökat från 1 till 9 procent. Samtidigt minskade nybörjare med annan anställning utanför högskolan från 10 till 2 procent. Det beror bland annat på att företagsdoktorander ingick i den finansieringsformen 1999, men har särredovisats från 2007 och uppgick 2022 till 5 procent.

Regler för försörjningen har påverkat

Vi har noterat att ändringar i regelverket för försörjningen på forskarutbildningen påverkar antalet doktorandnybörjare. I forskarutbildningsreformen 1998 infördes bland annat att lärosätena enbart fick anta doktorander med garanterad försörjning för hela studietiden. De närmaste åren efteråt ledde kraven till en kraftig minskning av antalet doktorandnybörjare. Nedgången gällde inte alla forskningsämnesområden, utan det var framför allt inom humaniora och konst samt samhällsvetenskap som antalet doktorandnybörjare minskade.

En annan effekt var att antalet nybörjare ökade åren innan reformen genomfördes.

En annan regeländring är avskaffandet av utbildningsbidrag 2017. Ändringen följer regeringens ambitioner i den forskningspolitiska propositionen *Forskning och innovation* (prop. 2012/13:30). Regeringen ansåg att de studiesociala villkoren borde förbättras för doktorander med stipendier och utbildningsbidrag. Därför avskaffade regeringen utbildningsbidrag för doktorander 2017 och införde 2018 ändringar för att förbättra villkoren för stipendiefinansierade doktorander.

Men lärosätena antog fler nybörjare med utbildningsbidrag redan i början av 2010-talet för att därefter successivt fasa ut det och ersätta utbildningsbidraget med doktorandanställningar. Men doktorandanställningar är dyrare för lärosätena och några lärosäten har i sina årsredovisningar uppgett att när utbildningsbidragen avskaffades hade de inte råd att anställa lika många doktorandnybörjare. Att det skulle ha lett till att det totala antalet nybörjare skulle ha minskat kan vi inte se, däremot kan antalet nybörjare ha minskat inom vissa forskningsämnesområden.

Dyrare med doktorandanställningar

Hur stor andel av medlen till forskning och utbildning på forskarnivå som används för forskarutbildning är okänt, eftersom kostnaden inte urskiljs i lärosätenas ekonomiska redovisning. Därför har UKÄ tagit fram en modell för att beräkna kostnaden för forskarutbildningen i analysen *Vad kostar forskarutbildningen?* I den uppskattade vi lärosätenas kostnader för forskarutbildningen för 2019 och deras kostnader för olika finansieringsformer. Lärosätena har högst kostnad för lärosätessanställda doktorander och självfallet lägst kostnad för doktorander som har anställning utanför högskolan. Kostnaden för doktorandanställningar har vi beräknat till 1 310 tkr och för utbildningsbidragen till 880 tkr. Det styrker att det kan ha blivit dyrare för lärosätena när utbildningsbidraget togs bort.

Ytterligare något som kan påverka antalet doktorandnybörjare är lärosätenas medel till forskarutbildningen. Under perioden 1999–2019 ökade lärosätenas totala kostnader för forskning och utbildning på forskarnivå betydligt från 30 till 45 miljarder omräknat till fasta priser. Samtidigt minskade kostnaderna för forskarutbildningen, enligt modellen, från 14 till 13 miljarder i fasta priser. Det innebär att forskarutbildningens andel av lärosätenas totala kostnader för forskning och utbildning på forskarnivå minskade från 45 procent 1999 till 29 procent 2019 samtidigt som forskningens andel har ökat.

Andra ändringar som påverkar eller inte påverkar antalet nybörjare

Det finns även andra ändringar som kan påverka antalet doktorandnybörjare. Det kan vara andra ändringar i regelverket till forskarutbildningen, ändringar i regleringsbrev samt olika satsningar på forskarutbildningen som regeringen genomför.

Det kan även ha skett lokala förändringar som inte är relaterade till regeringens satsningar eller regelförändringar, men deras påverkan har vi inte fångat här.

Nationella forskarskolor

De 16 nationella forskarskolorna infördes 2001. De etablerades för att dels främja samverkan i forskarutbildningen mellan ämnen och lärosäten, dels ytterligare förbättra utbildningen på forskarnivå.

Det var 400 nybörjare som började åren 2002–2003. Det sammanfaller med det höga antalet doktorandnybörjare dessa år. Åren 2004–2007 var antalet nybörjare på forskarskolorna lägre, mellan 50–80 nybörjare per år.

Antagna till studier mot licentiatexamen

Våren 2002 infördes möjligheten att anta doktorander med licentiatexamen som slutmål. Flera av dessa doktorander fortsätter dock på forskarutbildningen och avlägger en doktorsexamen. Men 2003 antogs drygt 700 doktorandnybörjare med licentiatexamen som slutmål och det sammanföll med det höga antalet doktorandnybörjare det året.

Mål för antalet examina

Från och med 1998 års regleringsbrev till lärosätena anger regeringen mål för antalet examina inom forskarutbildningen. Målen fanns kvar i regleringsbreven till och med 2012. Därefter har regleringsbreven inte angett några kvantitativa mål. Från 2000 ökade antalet nybörjare och efter 2012 har det varit ett lägre antal nybörjare. Samtidigt ökade antalet doktorsexamina från 1998 och låg på en hög nivå fram till 2010. De två sista åren målen fanns kvar minskade antalet doktorsexamina. Men när målen togs bort 2012 och fram till 2017 fortsatte antalet doktorsexamina att öka. Eventuella kopplingar mellan målen och antalet doktorsexamina samt antal nybörjare är därför svårt att uttala sig om.

När vi intervjuade lärosäten i projektet Fokus forskarutbildning sa flera av lärosätena att de tidigare målen för antalet examina hade en ytterst liten påverkan på antalet doktorsexamina, utan att det är pengarna som styr.

Ny utbildnings- och examensstruktur 2007

En ny utbildnings- och examensstruktur infördes i högskolan 2007 som en konsekvens av den så kallade Bologna-processen. Då infördes tre nivåer inom högre utbildning, men regeringen beslutade att doktorsexamen även fortsatt skulle omfatta fyra års heltidsstudier. Efter 2007 ökade antalet doktorandnybörjare. Men det finns inget klart samband mellan ökningen av antalet nybörjare och införandet av en ny utbildnings- och examenstruktur.

Examen inom ett område

Från 2010 kan högskolorna ansöka om examenstillstånd för såväl generella som konstnärliga examina på forskarnivå inom ett område. Det innebär att fler lärosäten kan utfärda examen på forskarnivå. Det skulle kunna leda till fler doktorandnybörjare, men det fanns många doktorander som var antagna till anknytande lärosäten. När högskolor fick examensrätt för forskarutbildning ledde det till att färre nybörjare antogs till anknytande lärosäten utan de antogs i stället till högskolorna som fått examensrätt.

Forskarskolor för yrkesverksamma lärare

Vi kan notera att regeringens satsning på forskarskolor har påverkat antalet nybörjare. Staten har genomfört flera satsningar på forskarskolor för yrkesverksamma lärare, varav den första startade 2008. Därefter följde ytterligare satsningar som påbörjades 2010, 2012, 2014 respektive 2018. Lärarna får, med bibehållen lön, gå utbildningen på forskarnivå under två och ett halvt år och samtidigt arbeta kvar som lärare på 20 procent av sin arbetstid. Utbildningen avses leda fram till en licentiatexamen. Försörjningsformen för majoriteten av doktoranderna var en anställning utanför högskolan, eftersom lärarna studerar inom sin anställning.

Till satsningarna 2008 och 2010 antogs mer än 100 doktorandnybörjare till varje satsning. Under 2012 var antalet nybörjare ovanligt stort med 200 nybörjare eftersom flera forskarskolor för yrkesverksamma lärare startade det året. År 2013, startades inga forskarskolor, vilket ledde till en stor minskning av antalet nybörjare. De senare satsningarna med färre nybörjare har inte påverkat totala antalet nybörjare i någon större omfattning.

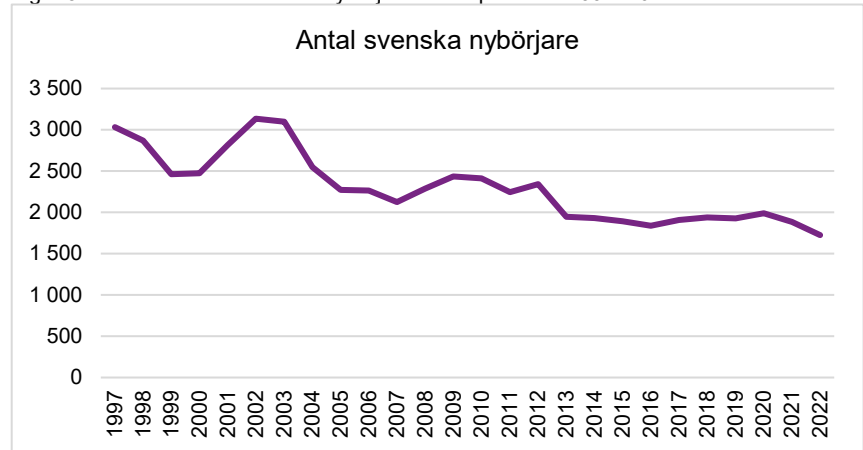
Andelen i befolkningen och antalet nybörjare

När vi studerat ändringar i antalet doktorandnybörjare kan vi se att antalet svenska nybörjare har varit i stort sett oförändrat under de senaste tio åren, förutom det senaste året. UKÄ har i tidigare rapporter redovisat att andelen i den svenska befolkningen som påbörjar en forskarutbildning senast vid 30 års ålder har minskat de senaste femton

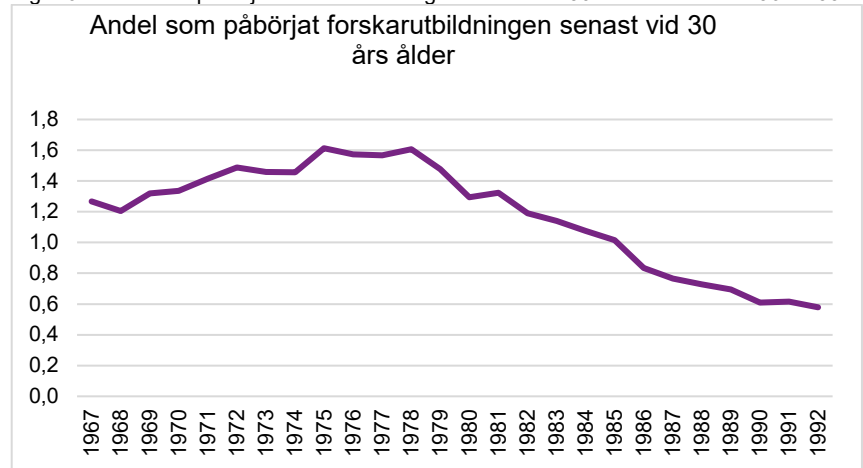
åren. Vi har skrivit att det kan bero på ett minskat intresse för forskarutbildningen bland svenska studenter.

I figur 5 redovisar vi antalet svenska nybörjare under perioden 1997–2022 och i figur 6 redovisar vi andelen som har påbörjat forskarutbildningen senast vid 30 års ålder för årskullarna 1967–1992.

Figur 5. Antal svenska doktorandnybörjare under perioden 1997–2022.



Figur 6. Andel som påbörjat forskarutbildningen senast vid 30 års ålder födda 1967–1992.



När de två kurvorna jämförs bör man tänka på att de som var födda 1967 inte behöver ha börjat 1997 utan kan ha börjat några år tidigare. Måttet visar på att personerna senast har påbörjat forskarutbildningen när de är 30 år. Men skillnaden mellan antalet svenska doktorandnybörjare och andelen i den svenska befolkningen de senaste tio åren är intressant att studera. Andelen i den svenska befolkningen har minskat de senaste tio åren medan antalet svenska nybörjare i stort sett är oförändrat. Om antalet svenska nybörjare inte har minskat de senaste tio åren kan man säga att det finns ett minskat intresse för forskarutbildningen bland svenska studenter? Det skulle vara intressant att ytterligare undersöka orsakerna till att den andelen i den svenska befolkningen som påbörjar en forskarutbildning har minskat.

Avslutande diskussion

I den här rapporten har vi beskrivit förändringar i forskarutbildningens regelverk och regeringens satsningar samt studerat om förändringarna har påverkat antalet som börjar på forskarutbildningen.

Ändrad reglering av försörjningen påverkar antalet nybörjare

Sammanfattningsvis har doktorandnybörjares studiesociala villkor förbättrats under perioden 1999–2022. Fler har anställningar både inom och utanför högskolan. Bland doktorandnybörjarna 2022 hade 75 procent doktorandanställningar och 16 procent anställningar utanför högskolan. Det kan jämföras med 1999 när 37 procent hade doktorandanställningar och 11 procent hade anställningar utanför högskolan. Då var utbildningsbidrag och stipendier betydligt vanligare.

Vi kan notera att ändringar i regelverket av försörjningen påverkar antalet doktorandnybörjare. Forskarutbildningsreformen 1998 med krav på ordnad försörjning ledde till att antalet doktorandnybörjare minskade åren efter att reformen infördes.

En annan regeländring är avskaffandet av utbildningsbidrag 2017. Det ledde till att lärosätena antog fler nybörjare med utbildningsbidrag redan i början av 2010-talet. Därefter fasade lärosätena successivt ut utbildningsbidraget och ersatte det med doktorandanställningar.

Ytterligare något som kan påverka antalet doktorandnybörjare är lärosätenas medel till forskarutbildningen. UKÄ har i en studie undersökt forskarutbildningens andel av lärosätenas totala kostnader för forskning och utbildning på forskarnivå. Vi noterade att forskarutbildningens andel minskade från 45 procent 1999 till 29 procent 2019 samtidigt som forskningens andel ökade, vilket kan påverka antalet doktorandplatser som lärosätena utlyser.

Andra ändringar som påverkar eller inte påverkar antalet nybörjare

Det finns även andra ändringar som kan påverka antalet doktorandnybörjare. Det kan vara ändringar i regelverket till forskarutbildningen och i regleringsbrev. Det kan även vara olika satsningar på forskarutbildningen som regeringen genomför.

Vi kan notera att det inte går att se att det finns ett klart samband mellan antalet doktorandnybörjare och antalet doktorsexamina samt målen för antalet examina inom forskarutbildningen i regleringsbrev.

Det går inte att se att det finns ett tydligt samband mellan dimensioneringen av forskarutbildningen och när en ny utbildnings- och examensstruktur infördes 2007. Inte heller när examen inom ett område infördes 2010. Vi ser heller inte något klart samband mellan andelen i den svenska befolkningen som har påbörjat en forskarutbildning och antalet svenska doktorandnybörjare.

Vi kan däremot säga att regeringens satsning på de nationella forskarskolorna och forskarskolor för yrkesverksamma lärare ledde till att antalet doktorandnybörjare ökade och därmed påverkade dimensioneringen av forskarutbildningen. Även möjligheten att anta doktorander till studier mot licentiatexamen var en bidragande orsak till det höga antalet doktorandnybörjare 2003.

Bilaga 1

Ändringar i forskarutbildningens regelverk och regeringens satsningar

Ändring av regler för forskarexamina

Den utbildning på forskarnivå som infördes 1969 leder fram till doktorsexamen. Doktorsexamen ersätter både licentiatexamen och doktorsgraden enligt äldre bestämmelser. Enligt övergångsbestämmelserna till kungörelserna om utbildning vid de filosofiska, farmaceutiska, juridiska, tekniska och teologiska fakulteterna (SFS 1969:50, 328, 329, 332 resp. 333) fick licentiatexamen enligt äldre bestämmelser avläggas till utgången av juni 1971. Efter de här ändringarna (SFS 1971:212–215 och 344) fick licentiatexamen avläggas till utgången av juni 1972 eller intill senare tidpunkt som dåvarande UHÄ av särskilda skäl bestämde för vissa studerande.

Doktorsgrad enligt äldre bestämmelser fick enligt de ovan nämnda övergångsbestämmelserna samt ändringar av dessa avläggas till och med juni 1974 eller senare tidpunkt, som UHÄ på grund av särskilda skäl, bestämde för vissa studerande.

När reglerna för forskarexamina ändrades ledde det till antalet examina påverkades. I början av 1970-talet avlades därför ett mycket stort antal licentiatexamina och åren därefter endast ett fåtal efter dispens. År 1977 hade den gamla licentiatexamen i stort sett upphört. Vårterminen 1974 avlades av samma anledning ovanligt många doktorsgrader, och den här formen av examen upphörde 1978. Den nya doktorsexamen som infördes med reformen 1969 är en ersättning för både den gamla licentiatexamen och doktorsgraden.

1998 års forskarutbildningsreform

År 1998 genomfördes en forskarutbildningsreform. Målen med reformen var att effektivisera forskarutbildningen och öka antalet avlagda examina i forskarutbildningen. För att uppnå målen infördes både ändringar i högskoleförordningen¹¹ och i andra förordningar. Bland annat infördes att lärosätena enbart fick anta doktorander med garanterad försörjning för hela studietiden. Dessutom infördes en begränsning av förlängningen av studietiden och en starkare reglering av den individuella studieplanen. Från och med 1998 års regleringsbrev till lärosätena anger regeringen dessutom mål för antalet examina inom forskarutbildningen.

¹¹ Högskoleförordningen (1993:100).

16 nationella forskarskolor

Regeringen inrättade 2001 16 nationella forskarskolor med särskilda medel enligt förslag i propositionen "Forskning och förnyelse"¹². Skälen till att forskarskolorna etablerades var att de skulle främja samverkan i forskarutbildningen mellan ämnen och lärosäten och ytterligare förbättra utbildningen på forskarnivå. Varje forskarskola bestod av en värdhögskola och ett antal partnerhögskolor. I samband med att forskarskolorna inrättades satte regeringen också examensmål för dessa. Det var 800 nybörjare som började på forskarskolorna åren 2001 – 2007 varav 400 började åren 2002 – 2003.

Det var permanenta förstärkningar till värdhögskolorna. Efter 2007 satte regeringen inga nya examinationsmål, men skrev i propositionen "Forskning för ett bättre liv"¹³ att medlen fortsatt skulle användas till forskarutbildning eller postdoktorala anställningar med anknytning till forskarskolorna.

Antagna till studier mot licentiatexamen

År 2002 blev det möjligt att anta doktorander till forskarutbildningen med licentiatexamen som slutmål. Flera av dessa doktorander fortsätter dock på forskarutbildningen och avlägger en doktorsexamen. Personer som antas till studier mot en licentiatexamen ingår bland doktorandnybörjarna.

Ny utbildnings- och examensstruktur

En ny utbildnings- och examensstruktur infördes i högskolan 2007 som en konsekvens av den så kallade Bolognaprocessen. Det är ett brett europeiskt samarbete som syftar till att främja studenters rörlighet och anställningsbarhet samt stärka Europas konkurrenskraft som utbildningskontinent. Reformen trädde i kraft under 2007 och innebar en omfattande bearbetning av den utbildnings- och examensstruktur som hade införts i samband med 1993 års universitets- och högskolereform. Bland annat infördes tre nivåer inom högre utbildning: grundnivå, avancerad nivå och forskarnivå. Samtidigt infördes en tvåårig masterexamen.

Regeringen beslutade att doktorsexamen även fortsatt skulle omfatta fyra års heltidsstudier. Samtidigt infördes en möjlighet till tillgodoräknande av studier på avancerad nivå inom utbildningen på forskarnivå.

Examen inom ett område

År 2010 infördes att högskolorna kan ansöka om och beviljas tillstånd att utfärda såväl generella som konstnärliga examina på forskarnivå inom ett område. Ett område kan rymma ett eller flera forskningsämnen. Det kan

¹² Proposition "Forskning och förnyelse" (2000/2001:3) s 151 ff.

¹³ Proposition "Forskning för ett bättre liv" (2004/05:80) s 139.

beskrivas som ett avgränsat kunskapsfält som är snävare än tidigare vetenskapsområden. Inom den nya examenskategori konstnärliga examina infördes även examina på forskarnivå 2010. Universiteten har tillstånd att utfärda generella licentiat- och doktorsexamina på forskarnivå. Men för att utfärda konstnärliga examina på forskarnivå behöver de ansöka om tillstånd.

Utbildningsbidrag avskaffades och bättre villkor för stipendiefinansierade doktorander

I forskningspropositionen *Forskning och innovation* (prop. 2012/13:30) gjorde den dåvarande regeringen bedömningen att de studiesociala villkoren borde förbättras för doktorander med utbildningsbidrag eller stipendier och att de i stället borde få anställning som doktorander. Därför avskaffade regeringen utbildningsbidrag för doktorander 2017 och införde ändringar för att förbättra villkoren för stipendiefinansierade doktorander 2018. Men flera lärosäten beslutade redan under 2011 att alla doktorander ska ha en anställning, antingen en doktorandanställning eller en annan anställning inom högskolan. I dag har alltfler doktorander anställningar, både inom och utanför högskolan.

Bilaga 2

Doktoranders försörjningsformer

Försörjningsformerna skiljer sig åt när det gäller social trygghet och ofta även i inkomstnivå. Anställning i olika former är vanligtvis den mest fördelaktiga försörjningsformen. Den ger full tillgång till socialförsäkringssystemet, det vill säga sjukförsäkring, föräldraförsäkring och arbetslöshetsförsäkring. Utbildningsbidraget var tjänstepensionsgrundande men gav inte rätt till det sociala trygghetssystemet som en anställning gör. Utbildningsbidraget var en inledande försörjningsform som ersattes av en anställning som doktorand. Regeringen ansåg att de studiesociala villkoren borde förbättras för doktorander med stipendier och utbildningsbidrag. Därför avskaffade regeringen utbildningsbidrag för doktorander 2017 och införde 2018 ändringar för att förbättra villkoren för stipendiefinansierade doktorander.

- Doktorandanställning en anställningsform som lärosätet antingen finansierar med egna medel eller via medel från en forskningsfinansiär som lärosätet fått för ett projekt.
- Annan anställning (än som doktorand) inom eget eller annat universitet/ högskola (även utländskt lärosäte) som innebär att utbildning på forskarnivå kan bedrivas inom anställningen.
- Utbildningsbidrag

- Företagsdoktorand, doktorand som är anställd vid ett företag (och får sin lön från företaget) och bedriver utbildning på forskarnivå inom anställningen.
- Anställning som läkare eller annan sjukvårdspersonal med klinisk verksamhet (sjuksköterska, barnmorska, logoped, fysioterapeut etc.), en anställningsform som ger utrymme att bedriva utbildning på forskarnivå inom anställningen.
- Annan anställning utanför högskolan (än vid företag eller som läkare eller annan sjukvårdspersonal) en anställningsform som ger utrymme för att bedriva utbildning på forskarnivå inom anställningen (AUH). Exempelvis anställda vid myndigheter, kommuner och regioner eller fackförbund. Även yrkesverksamma lärare i grund- och gymnasieskolan som studerar inom forskarskolorna för lärare redovisas här.
- Stipendium
- Bidrag från Sida för ökade levnadsomkostnader (uppehållsbidrag/allowance)
- Övrig försörjning, doktorander med yrkesverksamhet utan anknytning till utbildning på forskarnivå, studiemedel eller studiefinansiering.

Finansieringstyper

För att underlätta högskolornas rapportering av studiefinansiering, minskades antalet finansieringstyper från och med hösten 2005. Mellan hösten 2005 och hösten 2006 angavs studiefinansiering med en eller flera av sju finansieringstyper. Från och med våren 2007 redovisas åtta finansieringstyper, eftersom anställning utanför högskolan har delats upp så att företagsdoktorander särredovisas. Mellan hösten 1998 och våren 2005 användes tidigare några ytterligare finansieringstyper, men de har i den fortsatta redovisningen ändrats och ingår nu i den nya strukturen. Den stora skillnaden i redovisningen från hösten 2005 är att uppgifter om undervisning eller institutionstjänstgöring inte längre ska ingå i redovisningen. Därför togs den gamla finansieringstypen assistenttjänst kombinerad med utbildningsbidrag bort. Eventuella delar som tidigare redovisats under den här finansieringstypen och som berör den egna utbildningen på forskarnivå redovisas i fortsättningen under annan anställning (än som doktorand) inom ett universitet eller en högskola. Assistenttjänst finns dock kvar i SCB:s register för äldre årgångar men särredovisas inte från och med hösten 1998.

I jämförelse med tidigare redovisning i den här serien, före hösten 1998, är det endast finansieringstyperna anställning som doktorand och utbildningsbidrag som är direkt jämförbara. Under den senaste

tioårsperioden har utbildningsbidraget successivt avskaffats vid lärosätena till förmån för anställning som doktorand. År 2017 avskaffade dessutom regeringen utbildningsbidraget för doktorandnybörjare. Det har resulterat i att anställning som doktorand blivit allt vanligare medan utbildningsbidraget i stort sett är avvecklat.

En helt ny finansieringstyp tillkom hösten 1998, övrig försörjning. Det är doktorander med yrkesverksamhet utan anknytning till utbildning på forskarnivå eller studiemedel eller studiefinansiering saknas.

2021 infördes en ny studiefinansieringstyp, bidrag från Sida för ökade levnadsomkostnader (uppehållsbidrag/allowance), som tidigare var en delmängd av studiefinansieringstypen, annan anställning (än som doktorand) inom eget eller annat universitet/högskola.

Från och med 1997/98 anger samtliga högskolor doktorandens studiefinansiering av sin utbildning som ett genomsnitt under hela kalenderhalvåret, där även aktiviteten har betydelse. Tidigare visades hur stor andel av ett bidrag/tjänst som doktoranden innehade i genomsnitt under halvåret. Doktorandens studiefinansiering kan anges med en eller flera finansieringstyper, men från och med hösten 1998 ska summan av studiefinansieringen alltid bli 100 procent. Från och med 1 april 1998 har studiefinansieringen även fått betydelse vid antagningen till utbildning på forskarnivå. Från den tidpunkten ska doktorandens finansiering för hela utbildningen vara tryggad redan vid antagningen. Studiefinansiering för doktorandnybörjare redovisas per kalenderår men beräknas på det halvår som doktoranden är doktorandnybörjare.

Universitetskanslersämbetet (UKÄ) ska bidra till att stärka den svenska högskolan och Sverige som kunskapssamhälle. Vi granskar kvaliteten på högskoleutbildningarna, vi analyserar och följer upp utvecklingen inom högskolan och vi bevakar studenternas rättssäkerhet.

uka.se

