

Avdelning  
Analysavdelningen  
Handläggare  
Fredrik Svensson  
08- 563 087 87  
fredrik.svensson@uka.se

Datum/ löpnummer 2018-03-27 / 5

Universitetskanslersämbetets statistiska analyser är en av formerna för att löpande redovisa utvecklingen inom utbildningen på grundnivå och avancerad nivå samt på forskarnivå. Analyserna innefattar även utvecklingen inom personalområdet och högskolans ekonomi.

## Förkunskaper, social bakgrund och rekrytering till högskolan

**Rekryteringen till högskolan är ett ständigt aktuellt ämne. Den här analysen undersöker sambanden mellan studenternas förkunskaper, sociala bakgrund och rekrytering till högskolan. Resultaten visar att det finns en potential för breddad rekrytering samtidigt som nybörjarstudenternas förkunskaper förbättras. Studenter med goda studieprestationer från gymnasieskolan som kommer från studieovana hem har i dag relativt låg övergång från gymnasieskolan till högskolan. Om högskolan i högre grad lyckas rekrytera från den här gruppen skulle förkunskaperna bland nybörjarstudenterna öka och den sociala snedrekryteringen minska.**

Rekryteringen till högskolan diskuteras ofta i politiken, inom högskolan och i den offentliga debatten. Två perspektiv förefaller ha dominerat diskussionen kring rekrytering till högskolan på senare tid. Det ena perspektivet är breddad rekrytering. Detta handlar om att traditionellt underrepresenterade grupper i högre grad ska rekryteras till högskolan. Det andra perspektivet handlar om de rekryterade studenternas förkunskaper och förutsättningar att klara av studier på högskolenivå. Inte sällan har dessa båda perspektiv blandats ihop och rekrytering av traditionellt underrepresenterade grupper har antagits leda till försämrade förkunskaper i studentpopulationer med negativa konsekvenser för både kvalitet och genomströmning. Förkunskaper och social bakgrund är således intimt förenade i diskussionen kring rekryteringen av studenter till högskolan. I denna analys kommer relationen dem emellan och rekryteringen till högskolan att undersökas närmare.

Under de senaste decennierna har den svenska högskolan expanderat kraftigt. Nya högskolor har skapats, högskolor har blivit universitet, antalet studenter har ökat kraftigt och allt fler yrken kräver högskoleexamen. Mot bakgrund av denna långsiktiga utveckling är det oundvikligt att studentpopulationen också förändrats och att högskolan har öppnats upp för grupper som tidigare var underrepresenterade. Kvinnor var fram till 1970-talet underrepresenterade bland studenterna på högskolan. Antalet registrerade studenter var höstterminen 1945 drygt 14 000 och av dessa var 22 procent kvinnor. 1977 kom kvinnorna för första gången att vara i majoritet som en konsekvens av organisatoriska förändringar i högskolan och det fanns då cirka 148 000 registrerade studenter. Sedan 2010 uppgår antalet registrerade studenter på höstterminen till runt 350 000 varav ungefär 60 procent är kvinnor. Bland nybörjarna har alltså kvinnor gått från att vara klart underrepresenterade till att vara i klar majoritet. Studenter med utländsk bakgrund var fram till för några år sedan också underrepresenterade bland studenterna med dessa har nu en högre övergång än studenter med svensk bakgrund. Effekten av social bakgrund är dock fortsatt stark. Personer som har högutbildade föräldrar har en

Datum  
2018-03-27

Reg.nr  
111-5-18

mycket högre övergång till högre studier jämfört med de vars föräldrar inte har en högre utbildning.<sup>1</sup>

Syftet med denna studie är att empiriskt undersöka potentialen att bredda rekryteringen till högskolan och att samtidigt förbättra nybörjarstudenternas förkunskaper. Detta görs genom att analysera olika gruppers övergångar till högskolan samt att beräkna antalet potentiella studenter från studieovana hem med goda förkunskaper.

### Studenternas förkunskaper

Med anledning av att studentvolymerna idag är mycket större än tidigare finns anledning att anta att studenternas förkunskaper har en större spridning jämfört med tidigare. Att mäta, och särskilt över tid följa nivån på studenternas förkunskaper är dock inte enkelt. Någon helhetsbild finns inte. De ledtrådar som ändå finns pekade länge nedåt.

Bland annat har PISA<sup>2</sup>- och TIMSS<sup>3</sup>-undersökningarna visat att svenska elevers kunskapsresultat har sjunkit under många år. Men den senaste mätpunkten i båda undersökningarna visade på en svag ökning och ett möjligt trendbrott. Även KTH:s<sup>4</sup> undersökningar av matematikkunskaperna bland nybörjarstudenterna visade länge på allt sämre resultat. Men även dessa undersökningar har visat på en uppåtgående trend de senaste åren. Lärosätesföreträdare har i många sammanhang framfört att nybörjarstudenternas förkunskaper sjunker<sup>5</sup> och att ytterligare ansträngningar att bredda rekryteringen av studenter från studieovana miljöer skulle förvärra problemet eller kräva extra resurser<sup>6</sup>. Det är dock svårt att värdera dessa upplevelser och erfarenheter även om de ger intrycket av att vara relativt samstämmiga. För en sammanfattning av kunskapsläget kring svenska elevers kunskapsresultat, och därmed också till stor del studenternas förkunskaper, se till exempel ”Svenska skolresultat rasar – vad vet vi?”<sup>7</sup>.

Mer entydigt är däremot att studenternas förkunskaper har stor betydelse för hur de klarar av studierna på högskolan. Studenternas förkunskaper, mätt som genomsnittligt gymnasiebetyg, har i flera studier visat sig ha stor betydelse både för studenternas förmåga att klara av studierna<sup>8</sup>, deras benägenhet att inte hoppa av studierna i ett tidigt

---

<sup>1</sup> För mer om högskolans expansion med avseende på sökande, nybörjare, registrerade och examinerade se Universitet och högskolor – Årsrapport 2017 (UKÄ).

<sup>2</sup> Skolverket (2016) PISA 2015 15-åringars kunskaper i naturvetenskap, läsförståelse och matematik, Rapport 450.

<sup>3</sup> Skolverket (2016) TIMSS 2015 Svenska grundskoleelevers kunskaper i matematik och naturvetenskap i ett internationellt perspektiv. Rapport 448.

<sup>4</sup> <https://www.kth.se/aktuellt/nyheter/trenden-har-vant-mattekunskaper-okar-1.692717>

<sup>5</sup> Se till exempel: <https://www.svd.se/dick-harrison-hogre-utbildning-ar-ett-haveri>

<https://www.svd.se/manga-studenter-har-stora-problem-att-skriva>,

<http://sverigesradio.se/sida/avsnitt/251952?programid=1316>

<https://www.svd.se/student-for-daliga-pa-svenska-for-att-lasa-historia>

<sup>6</sup> Se till exempel: <https://www.svd.se/regeringens-harda-styrning-skadlig-for-hogskolan>

<sup>7</sup> Kungliga Ingenjörsvetenskapsakademien (2016) Svenska skolresultat rasar – vad vet vi?

<sup>8</sup> UKÄ (2017) Lärarstudenternas gymnasiebetyg, avhopp och studieprestation. Statistisk analys 2017:1. Skolverket (2018) Från gymnasieskola till högskola – en registerstudie. Rapport 466.

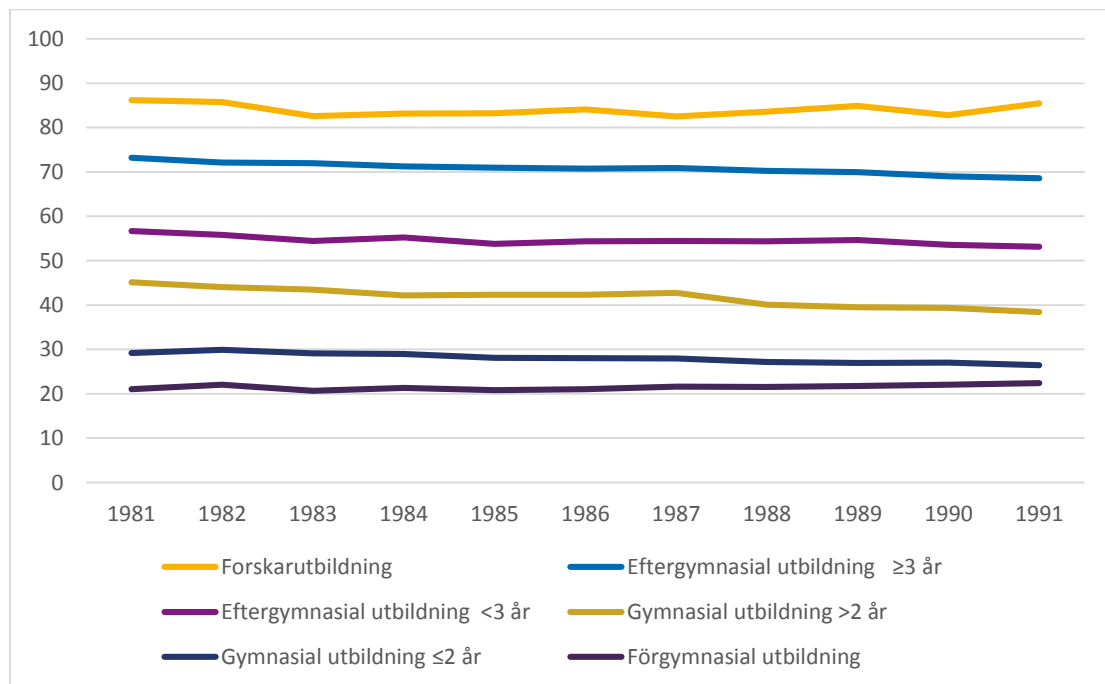
Datum  
2018-03-27

Reg.nr  
111-5-18

skede<sup>9</sup>. Studenter med lägre betyg från gymnasieskolan hoppar i högre grad av de utbildningar de påbörjat och tar färre av de poäng de registrerat sig för.

### Studenternas sociala bakgrund

Social bakgrund är ett komplext fenomen. Det innehåller flera dimensioner av makt, socialt och kulturellt kapital, inkomster och förmögenhet et cetera som inte låter sig fångas i ett mått. Här använder vi den högst utbildade förälderns utbildningsnivå som proxy. Det har länge varit känt att det finns ett tydligt samband mellan föräldrars utbildningsnivå och övergången till högskolan. Av de som föddes 1981 och som hade föräldrar med högst förgymnasial utbildning påbörjade 21 procent högskolestudier senast vid 25 års ålder. Om minst en av föräldrarna hade en forskarutbildning (licentiat- eller doktorsexamen) var övergången till högskolan mycket större, 86 procent. Enligt 1 kap. 5 § högskolelagen (1992:1434) är universitet och högskolor skyldiga att aktivt främja och bredda rekryteringen till högskolan. Baserat på den statistik som finns tillgänglig så förefaller dock detta arbete<sup>10</sup> inte ha lett till att sambandet mellan social bakgrund och högskolestudier försvagats över tid. Barn till föräldrar med olika utbildningsnivå har fortsatt mycket olika benägenhet att påbörja högskolestudier. Detta är ett mönster som inte har förändrats nämnvärt över tid, se figur 1 nedan. Fram till årskullen som föddes 1991 (den senaste uppföljda årskullen) så har alltså inga stora förändringar skett.



Figur 1. Andelen (%) som påbörjat svensk högskoleutbildning senast vid 25-års ålder bland personer födda 1981-1991 uppdelat för den högst utbildade föräldern.

(Data från UKÄ:s årsrapport 2017. Notera att denna population inte är identisk med den som används senare i denna rapport. Bland annat ingår även de som inte har slutbetyg från gymnasieskolan.)

<sup>9</sup> UKÄ (2018) Tidiga avhopp från högskolan - Analyser av genomströmning på de tio största yrkesexamensprogrammen. Rapport 2017:17.

<sup>10</sup> För exempel på hur detta arbete kan gå till i praktiken se till exempel: UHR (2016) Kan excellens uppnås i homogena studentgrupper?

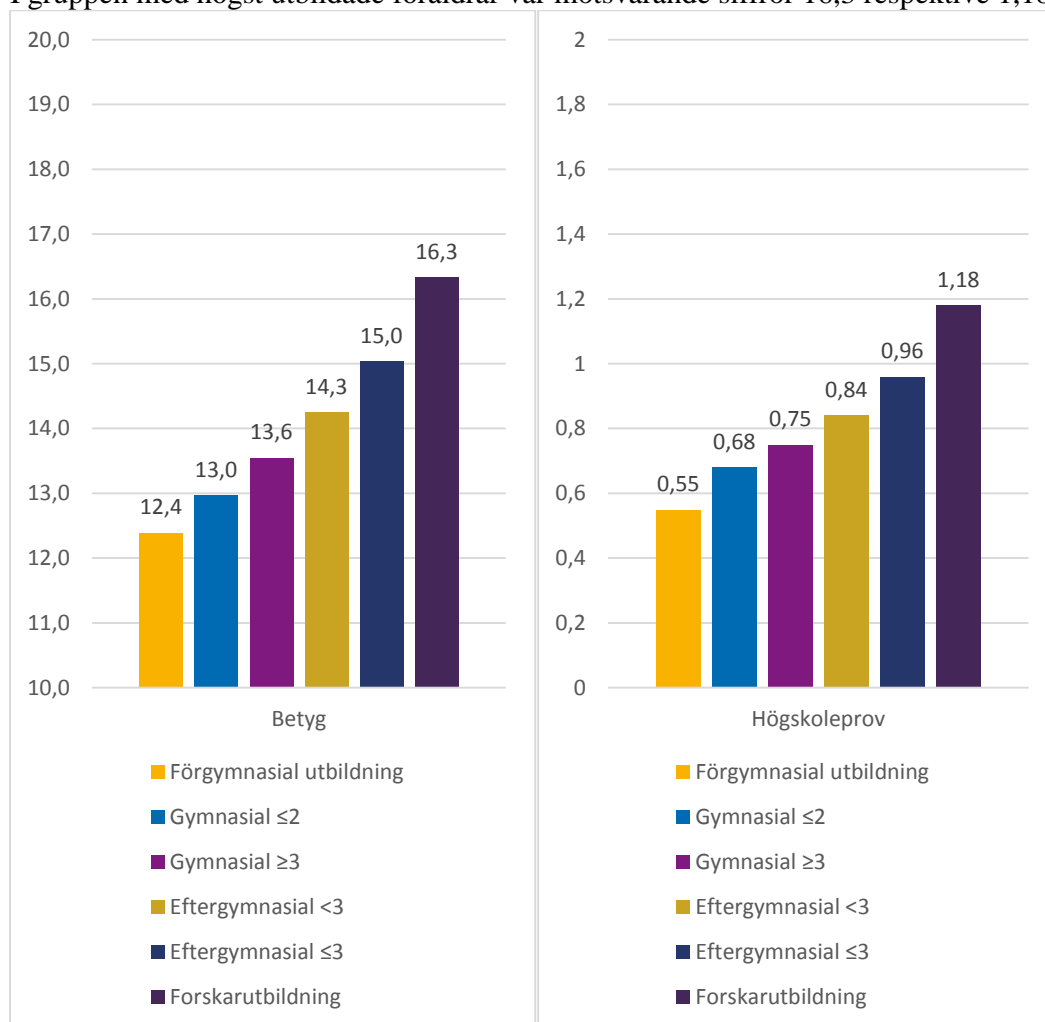
Datum  
2018-03-27

Reg.nr  
111-5-18

## Social bakgrund och förkunskaper

Kan denna sociala snedrekrytering till högskolan helt förklaras av att olika sociala grupper presterar olika bra i gymnasieskolan? Eftersom social bakgrund är starkt kopplad till en mängd utbildningsutfall är detta inte en orimlig hypotes. När det gäller rekryteringen till högskolan är det mest direkt relevanta utbildningsutfallet prestationen på gymnasieskolan eftersom gymnasiebetygen ger både behörighet till högskolan och används i urvalet till utbildningar med konkurrens om platserna. För urvalet är även studenternas resultat på högskoleprovet relevant.

Figur 2 och 3 nedan visar att skillnaderna mellan de sociala grupperna avseende både gymnasiebetyg och högskoleprov är anmärkningsvärt stora. Studenterna med föräldrar med förgymnasial utbildning hade i genomsnitt 12,4 i betyg och 0,55 på högskoleprovet. I gruppen med högst utbildade föräldrar var motsvarande siffror 16,3 respektive 1,18.



Figur 2 och 3. Genomsnittligt gymnasiebetyg och högskoleprovsresultat för personer födda 1991 uppdelat på den högst utbildade föräldern. (Gymnasiebetyg: n= 99 131. Högskoleprovsresultat: n= 41 289)

De stora skillnaderna mellan de olika gruppernas prestationer enligt ovan visar tydligt på den kumulativa effekt social bakgrund har genom uppväxten, grund- och

Datum  
2018-03-27

Reg.nr  
111-5-18

gymnasieskolan. För högskolans rekryteringsarbete utgör dessa skillnader utgångspunkten.

### Bredda rekryteringen utan att sänka förkunskapsnivån

Eftersom social bakgrund alltså är starkt kopplat både till övergången till högskolan och till förkunskaper är det lätt att dra slutsatsen att breddad rekrytering skulle leda till att fler studenter med sämre förkunskaper antas till högskolan. Och att ett framgångsrikt arbete med breddad rekrytering därför också skulle leda till att fler studenter med sämre förutsättningar att klara av högre studier skulle antas. Men om potentiella studenter från studieovana hem, som presterar bra på gymnasieskolan, har låg övergång till högre studier behöver det inte vara fallet. Dessa skulle då kunna utgöra en potential för en breddad rekrytering i kombination med att nybörjarnas förkunskaper som grupp skulle kunna förbättras.

Vilket av dessa två resonemang som är mest giltigt beror på hur övergångarna från gymnasieskolan till högskolan ser ut för olika grupper av studenter uppdelade på både social bakgrund och förkunskaper från gymnasieskolan. Detta illustreras med två scenarier i nedanstående konceptuella figur. I scenario A är övergången till högskolan enbart beroende på studenternas förkunskaper och helt oberoende av social bakgrund. Detta illustreras till exempel av att övergången är 90 procent i hela den högra kolumnen (studenter med höga gymnasiebetyg). Om de empiriskt observerade övergångarna till högskolan ser ut på detta sätt finns ingen, eller mycket liten, potential att bredda rekryteringen utan att nybörjarstudenternas förkunskaper sjunker som grupp.

Scenario A		Förkunskaper (gymnasiebetyg)		
		Låg	Medel	Hög
Social bakgrund (föräldrars utbildningsnivå)	Låg	30%	50%	90%
	Medel	30%	50%	90%
	Hög	30%	50%	90%
Scenario B		Förkunskaper (gymnasiebetyg)		
		Låg	Medel	Hög
Social bakgrund (föräldrars utbildningsnivå)	Låg	10%	30%	50%
	Medel	30%	50%	80%
	Hög	50%	80%	90%

Figur 4. Två hypotetiska scenarier om övergångsandel till högre studier baserat på social bakgrund och förkunskaper.

I scenario B är övergången till högskolan beroende på både studenternas förkunskaper och sociala bakgrund. Detta illustreras till exempel av att övergången varierar mellan 50 och 90 procent i den högra kolumnen (studenter med höga gymnasiebetyg). Om de empiriskt observerade övergångarna till högskolan liknar denna fördelning finns potential att bredda rekryteringen och att nybörjarstudenternas förkunskaper som grupp samtidigt skulle öka som en konsekvens av breddad rekrytering. Potentialen utgörs av att övergången till högskolan är låg för gruppen studenter som presterat bra på gymnasieskolan och har föräldrar med lägre utbildningsnivå. Den empiriska fördelningen av övergångarna till högskolan enligt detta synsätt redovisas i slutet av resultatkapitlet.

Datum  
2018-03-27

Reg.nr  
111-5-18

Beroende på hur den empiriska fördelningen ser ut om modellen ovan används kan det alltså finnas en potential för att med ett mer riktat arbete med breddad rekrytering både öka nybörjarstudenternas förkunskaper och rekrytera studentgrupper som fortfarande är underrepresenterade på högskolan. Ett framgångsrikt sådant arbete skulle sannolikt leda till minskade avhopp<sup>11</sup>, högre examensfrekvenser och i förlängningen utbildning med högre kvalitet. Det är därför relevant att studera potentialen att kunna rekrytera studenter till högskolan med bäst förutsättningar att klara av studierna.

---

<sup>11</sup> UKÄ (2018) Tidiga avhopp från högskolan - Analyser av genomströmning på de tio största yrkesexamensprogrammen. Rapport 2017:17.

Datum  
2018-03-27

Reg.nr  
111-5-18

## Metod och data

Undersökningen baseras på registerdata som levererades till UKÄ från SCB i december 2017. Populationen utgörs av alla individer i den svenska befolkningen födda 1991. Valet av kohorten födda 1991 är baserat på att dessa fyllde 25 år 2016, vilket är det senaste året alla de ingående registren var uppdaterade. I denna population ingick 147 289 individer och av dessa hade 99 131 slutbetyg<sup>12</sup> från gymnasieskolan. Där ej annat anges är beskrivningar och analyser baserade på den här gruppen med slutbetyg från gymnasieskolan, eftersom det är den grupp som är aktuell för fortsatta studier på högskolan.

Den beroende variabeln, högskolestudier, konstruerades så att de som till och med år 2016 tagit någon högskolepoäng anses ha påbörjat högskolestudier. De som ansökt och registrerat sig på någon utbildning utan att ha tagit någon poäng anses alltså i denna studie inte ha påbörjat högskolestudier.

I enighet med studiens syfte är de centrala oberoende variablerna de potentiella studenternas sociala bakgrund och deras prestation på gymnasieskolan. Social bakgrund mäts här som utbildningsnivån för studentens högst utbildade förälder uppdelat i sex kategorier som framgår i nästa avsnitt. Studenternas prestation på gymnasieskolan mäts med genomsnittligt gymnasiebetyg<sup>13</sup>. Gymnasiebetygsvariabeln används också uppdelad i sex kategorier för att förtydliga resultatredovisningen. Resultat från högskoleprov redovisas i den beskrivande delen av resultatkapitlet men används inte vidare i analysdelen eftersom bara knappt hälften av de potentiella studenterna har gjort högskoleprovet enligt de registeruppgifter vi har tillgång till.

Övriga oberoende variabler som undersöks och relateras till högskolestudier är kön och svensk eller utländsk bakgrund uppdelad i fyra kategorier som framgår i nästa avsnitt. Dessa variabler inkluderas i analysen därför att de dels ofta diskuteras i samband med breddad rekrytering, dels eftersom de behövs som kontrollvariabler.

Alla variablerna redovisas deskriptivt i nästa avsnitt.

---

<sup>12</sup> Slutbetyg från gymnasiet innebär i allmänhet att individen har grundläggande behörighet.

”Samlat betygsdokument” från gymnasieskolan ger inte grundläggande behörighet och kan därför inte användas för att söka till högskolan. Därför ingår i analysen bara de individer som har slutbetyg från gymnasiet.

<sup>13</sup> Individerna i denna analys har i huvudsak gymnasiebetyg baserat på det betygssystem som infördes 1994. Eleverna fick då betygen IG, G, VG och MVG. I systemet som infördes 2011 kunde eleverna få betygen A–F där F betecknar ett icke godkänt resultat. I båda systemen ger högsta betyg i alla kurser jämförelsetalet 20 och lägsta godkända betyg i alla kurser jämförelsetalet 10.

Datum  
2018-03-27

Reg.nr  
111-5-18

## Resultat

Resultatredovisningen är uppdelat i fyra delar. I det första avsnittet beskrivs populationen utifrån de oberoende variablerna; kön, svensk och utländsk bakgrund, social bakgrund och genomsnittligt gymnasiebetyg. Efter det redogörs i bivariata analyser för sambandet mellan de oberoende variablerna och den beroende variabeln högskolestudier. Därefter analyseras, i en logistiska regressionsmodell, hur det individuella valet att påbörja högskolestudier påverkas av kön, social bakgrund, svensk och utländsk bakgrund och gymnasiebetyg. Resultatdelen avslutas med att, i enlighet med syftet, analysera hur studenternas sociala bakgrund och deras förkunskaper tillsammans kan användas för att analysera övergången till högskolestudier.

## Beskrivande statistik

Av de 99 131 individerna med slutbetyg från gymnasieskolan är 50,1 procent män och 49,9 procent kvinnor.

Studenternas sociala bakgrund, mätt som den högst utbildade föräldrarnas utbildningsnivå fördelar sig enligt tabell 1 nedan. Uppgift för föräldrarnas utbildning saknas för drygt tusen individer.

Tabell 1. Andelen respektive antal av studenterna födda 1991 med slutbetyg från gymnasieskolan uppdelat på utbildningsnivån för studentens högst utbildade förälder.

Högst utbildade förälder	Andel (%)	Antal
Förgymnasial utbildning	3,6	3 494
Gymnasial $\leq 2$	26,4	25 882
Gymnasial $\geq 3$	17,8	17 465
Eftergymnasial $< 3$	20,0	19 650
Eftergymnasial $\leq 3$	29,9	29 279
Forskarutbildning	2,4	2 322
Total	100,0	98 092

Gällande svensk eller utländsk bakgrund ser fördelningen i populationen ut enligt tabell 2 nedan uppdelat på fyra kategorier.

Tabell 2. Andelen respektive antal av studenterna födda 1991 med slutbetyg från gymnasieskolan uppdelat på studentens bakgrund.

	Andel (%)	Antal
Inrikes född med två inrikes födda föräldrar	77,9	77 206
Inrikes född med en inrikes och en utrikes född förälder	9,2	9 150
Inrikes född med två utrikes födda föräldrar	6,1	6 090
Utrikes född	6,7	6 685
Total	100,0	99 131



Datum  
2018-03-27

Reg.nr  
111-5-18

Genomsnittsbetyget för den studerade gruppen från gymnasieskolan var 14,0 men visar på tydliga skillnader mellan män och kvinnor. Män hade i genomsnitt 13,3 och kvinnor 14,7. För att beskriva och analysera gymnasiebetygen delas de också in i sex kategorier med fördelning utifrån betygsnivåer enligt tabell 3 nedan.

Tabell 3. Mäns och kvinnors gymnasiebetyg. Medelvärde och andelar (%) i de sex betygskategorierna.

	Andel i respektive betygskategori						Antal	Medelvärde
	<11	≥11 - <13	≥13 - <15	≥15 - <17	≥17 - <19	≥19		
Kvinnor	11,6	17,2	22,8	23,9	18,2	6,3	49 413	14,7
Män	23,3	25,8	22,8	15,6	9,4	3,3	49 718	13,3
Total	17,5	21,5	22,8	19,7	13,8	4,8	99 131	14,0

På högskoleprovet är mäns och kvinnors genomsnittliga resultat i denna grupp det omvända. Männens medelresultat på högskoleprovet var 0,94 medan motsvarande siffra för kvinnor var 0,77. Det totala medelvärdet var 0,85 för personerna födda 1991 med slutbetyg från gymnasieskolan. Resultaten baserar på individernas bästa resultat på högskoleprovet i de fall de gjort provet flera gånger.

Tabell 4. Mäns och kvinnors resultat på högskoleprovet. Tionde percentilen, medelvärde och nittionde percentilen.

	Högsta poäng på högskoleprovet			Antal
	P10	Medelvärde	P90	
Kvinnor	0,2	0,77	1,35	22 194
Män	0,4	0,94	1,50	19 095
Total	0,3	0,85	1,40	41 289

### Övergången till högre studier i olika studentgrupper

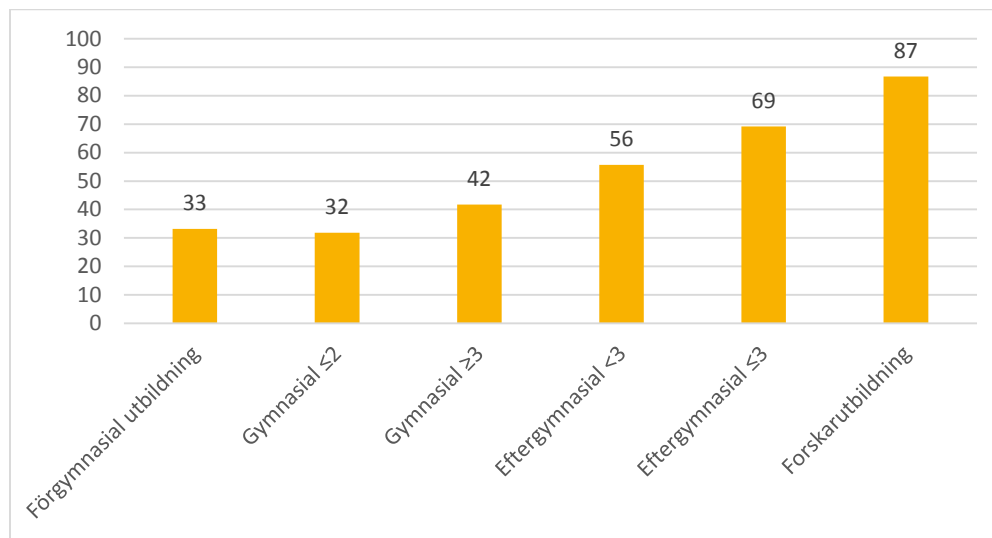
I detta avsnitt redogörs för skillnader i övergången till högskolestudier för de med slutbetyg från gymnasieskolan i den studerade populationen baserat på kön, svensk respektive utländsk bakgrund, social bakgrund och gymnasiebetyg.

I genomsnitt hade 51 procent av personerna födda 1991 med slutbetyg från gymnasieskolan påbörjat högskolestudier, det vill säga tagit högskolepoäng, vid utgången av 2016. Det finns dock en markant skillnad mellan män och kvinnor. Av kvinnorna hade 59 procent påbörjat högskolestudier medan motsvarande siffra för männen var 43 procent.

Även skillnaderna mellan olika studentgrupper baserat på social bakgrund är markanta. Bland de med föräldrar med förgymnasial utbildning hade 33 procent tagit något högskolepoäng. I gruppen med högst utbildade föräldrar, de med forskarutbildning, var motsvarande siffra 87 procent. Se Figur 5 nedan.

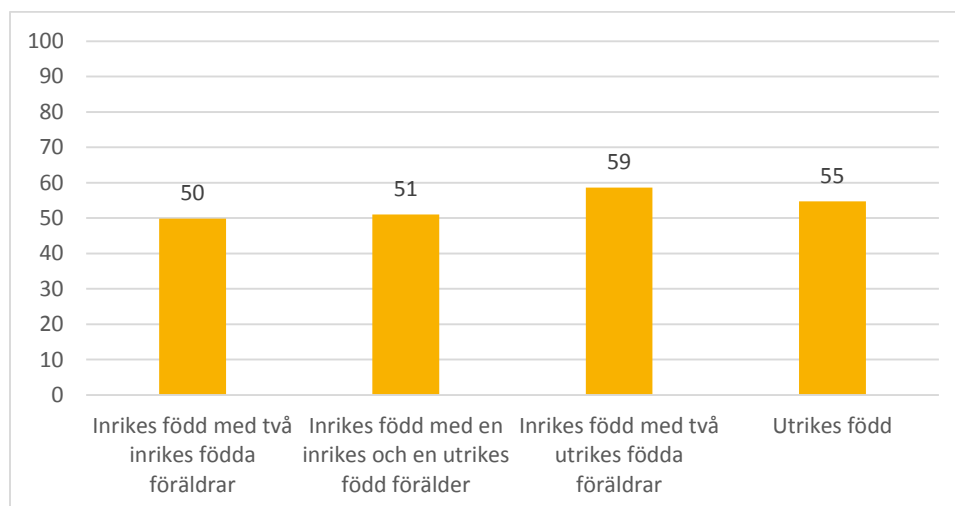
Datum  
2018-03-27

Reg.nr  
111-5-18



Figur 5. Andelen (%) som påbörjat svensk högskoleutbildning senast vid 25-års ålder bland personer födda 1991 uppdelat på den högst utbildade föräldern.<sup>14</sup>

Som nämnts i inledningen är övergången från gymnasieskolan till högskolan inte längre lägre för studenter med utländsk bakgrund. Före födelseåren runt mitten på 80-talet hade personer med utländsk bakgrund lägre övergång till högre studier. Men baserat på de senaste uppföljningsbara kohorterna har de med utländsk bakgrund passerat de med svensk bakgrund i övergången till högskolan<sup>15</sup>. I populationen denna studie baseras på har personer med inrikes födda personer med två inrikes födda föräldrar den lägsta övergången till högre studier av alla de fyra kategorierna. Högst övergång, 59 procent, till högre studier har personer födda i Sverige med två utrikes födda föräldrar, se figur 6 nedan.



Figur 6. Andelen (%) som påbörjat svensk högskoleutbildning senast vid 25-års ålder bland personer födda 1991 uppdelat svensk respektive utländsk bakgrund i fyra kategorier.

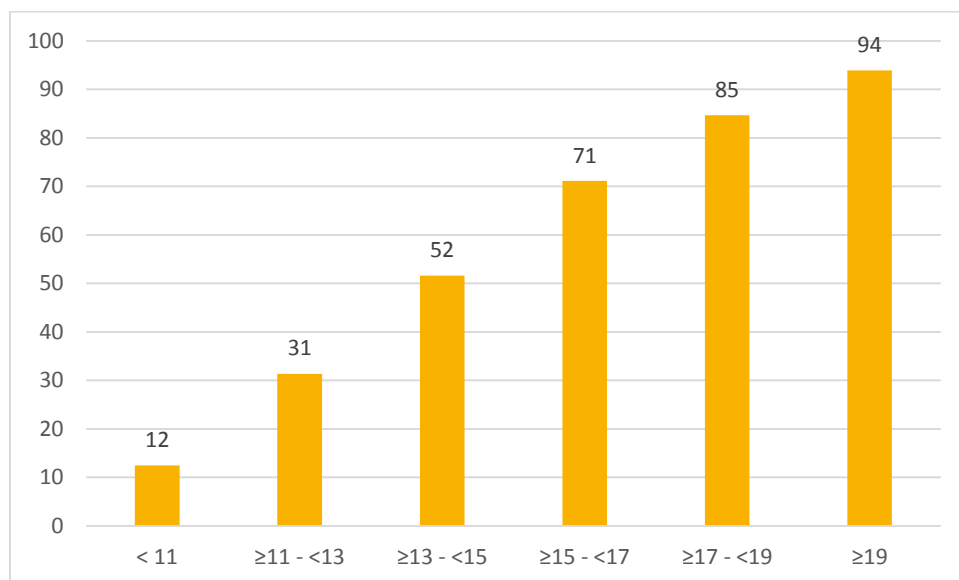
<sup>14</sup> Andelarna i figuren ovan är något högre för de lägre utbildningsnivåerna jämfört med figur 1. Det beror på att populationen här exkluderar de som inte har slutbetyg från gymnasiet

<sup>15</sup> Se till exempel: UKÄ (2017). Universitet och högskolor – Årsrapport 2017. Sida 53, figur 29.

Datum  
2018-03-27

Reg.nr  
111-5-18

Betygen från gymnasieskolan har mycket stor betydelse för övergången mellan gymnasieskolan och högre studier. Från 12 procent i gruppen med lägst betyg till 94 procent i gruppen med betyg över 19.



Figur 7. Andelen (%) som påbörjat svensk högskoleutbildning senast vid 25-års ålder bland personer födda 1991 uppdelat på sex gymnasiebetygskategorier.

Baserat på dessa enkla bivariata resultat kan vi alltså konstatera att kvinnor har en högre övergång till högskolan. Personer med utländsk bakgrund har i denna kohort en högre övergång till högskolan. Detta är en relativt ny situation som också observerats i andra studier. Skillnaden mellan de olika kategorierna av social bakgrund är dock fortsatt stor. Liksom skillnaderna mellan de olika betygskategorierna. Dessa bivariata resultatredovisningar kan dock inte bringa någon klarhet i hur förkunskaper och social bakgrund tillsammans kan förstås i relation till högskolestudier. I de två kommande resultatavsnitten används därför metoder som förmår inkludera båda dessa oberoende variablerna i samma analys. Först en logistisk regression och sedan en korstabell som efterliknar den konceptuella modellen i figur 4.

### Logistisk regression

I de bivariata analyserna ovan beskrivs sambanden mellan högskolestudier och de olika oberoende variablerna. I dessa analyser finns det dock en risk att fel slutsatser dras av de observerade sambanden. Exempelvis så skulle skillnaden i övergången till högskolestudier mellan män och kvinnor kunna bero på att kvinnor i genomsnitt har högre gymnasiebetyg än männen snarare än att skillnaden beror på kön per se. För att ta reda på detta måste man studera könsskillnaden i övergången till högskolan för personer med liknande prestationer från gymnasieskolan. En multivariat analys förmår detta då oberoende variablerna analyseras samtidigt. Med anledning av detta har vi undersökt sambanden mellan de tidigare beskrivna oberoende variablerna och övergången till högskolan i en logistisk regression med högskolestudier (ja/nej) som beroende variabel. Individer som saknar uppgift från någon av de ingående variablerna har exkluderats ur

Datum  
2018-03-27

Reg.nr  
111-5-18

analysen. I den logistiska regressionen nedan ingår 98 092 individer. Således har 1 039 individer exkluderats, beroende på att uppgift om föräldrars utbildning saknas. Av de 98 092 personerna hade 49 898 påbörjat högskolestudier.

Från logistiska regressioner får vi oddskvoter som beskriver effekten de oberoende variablerna i modellen har för benägenheten att påbörja högskolestudier. I Tabell 5 nedan redovisas relativa oddskvoter. En oddskvot som är mindre än ett visar att sannolikheten att påbörja högskolestudier är lägre jämfört med referenskategori. En oddskvot som är högre än ett innebär att sannolikheten att påbörja högskolestudier är högre än referenskategori. Är oddskvoten ett, eller mycket nära ett, innebär det att den oberoende variabeln inte påverkar den beroende något nämnvärt. I den här analysen är alla oberoende variabler utom gymnasiebetyg kategoriska (exempelvis Man eller Kvinna). I dessa fall uttrycker oddskvoten hur benägenheten att påbörja högskolestudier skiljer sig mellan exempelvis kvinnor och män när vi konstanthåller för de övriga oberoende variablerna. För variabeln gymnasiebetyg uttrycker istället oddskvoten hur benägenheten att påbörja högskolestudier påverkas om gymnasiebetyget förändras ett steg.

Tabell 5. Oddskvoter för de oberoende variablerna. Högskolestudier beroende variabel.

Variabel	Oddskvot
<b>Kvinna</b>	Referens
Man	0,75***
Förgymnasial utbildning	0,70***
Gymnasial $\leq 2$	0,73***
<b>Gymnasial <math>\geq 3</math></b>	Referens
Eftergymnasial $< 3$	1,60***
Eftergymnasial $\geq 3$	2,43***
Forskarutbildning	5,19***
<b>Inrikes född med två inrikes födda föräldrar</b>	Referens
Inrikes född med en inrikes och en utrikes född förälder	1,19***
Inrikes född med två utrikes födda föräldrar	2,74***
Utrikes född	2,39***
Gymnasiebetyg	1,53***

\* $p < 0,05$ , \*\* $p < 0,01$ , \*\*\* $p < 0,001$

*Kön* har en tydlig effekt. Oddskvoten är 0,75 vilket innebär att män har en lägre benägenhet att påbörja högskolestudier när vi konstanthåller för de övriga oberoende variablerna. Skillnaden mellan män och kvinnor som kunde konstateras i de bivariata resultaten står sig alltså i regressionsanalysen vilket innebär att kvinnors högre gymnasiebetyg inte helt kan förklara skillnaden mellan könen avseende benägenheten att påbörja högre studier.

Studenternas *sociala bakgrund*, mätt som den högst utbildade förälderns utbildningsnivå, har stor betydelse för en mängd utbildningsutfall från grundskolan till högskolan. Så även benägenheten bland dem med slutbetyg från gymnasieskolan att börja studera på högskolan. När vi i den logistiska regressionen ovan konstanthåller kön, svensk/utländsk bakgrund och gymnasiebetyg kvarstår en effekt av social bakgrund. Referenskategori i modellen ovan är ”Gymnasial  $\geq 3$ ”. Studenter med föräldrar med lägre utbildning än så har en lägre benägenhet att påbörja högskolestudier; oddskvoter 0,70 respektive 0,73.

Datum  
2018-03-27

Reg.nr  
111-5-18

Och de med högre utbildade föräldrar har en klart högre benägenhet att påbörja högskolestudier. För studenter med de högst utbildade föräldrarna (forskarutbildning) är oddskvoten hela 5,19. Det finns alltså kvar en effekt av social bakgrund som inte kan förklaras av de stora skillnader i gymnasiebetyg mellan grupperna som konstaterats ovan.

När det gäller de potentiella nybörjarstudenternas *bakgrund (svensk eller utländsk)* så står sig också de skillnader som kunde observeras i den bivariata resultatredovisningen. Referenskategorierna i modellen ovan är ”Inrikes född med två inrikes födda föräldrar”. Alla de tre övriga kategorierna har en större benägenhet att påbörja högskolestudier när vi konstanthåller för skillnader i de tre övriga oberoende variablerna.

Höga *betyg* från gymnasieskolan ökar benägenheten att påbörja högre studier. Oddskvoten 1,53 avser förändringen då betyget ökar ett steg. Normalt ligger betygen i spannet 10 – 20.

### Förkunskaper, social bakgrund och rekrytering till högskolan

Att det kvarstår en effekt av social bakgrund på övergången till högre studier när vi kontrollerat för betydelsen av gymnasiebetygen, som i den logistiska regressionen ovan, tyder på att det skulle vara möjligt att bredda rekryteringen utan att förkunskaperna skulle minska. Här ska vi i närmare detalj försöka reda ut om fler nybörjare från studieovana familjer behöver betyda sämre förkunskaper för studentnybörjarna som grupp. Eller om det till och med skulle kunna vara tvärt om.

För att göra detta studerar vi närmare hur övergångarna till högskolan ser ut för olika grupper uppdelat på betygsnivåer och social bakgrund. I tabell 6 nedan redovisas de som påbörjat högskolestudier respektive inte gjort det uppdelat på den högst utbildade föräldern och studentens betyg från gymnasieskolan.

Tabell 6. Antal som påbörjat högskolestudier (Ja) respektive inte gjort det (Nej) i årskullen född 1991 uppdelat på den högst utbildade föräldern och studentens betyg från gymnasieskolan.

Högst utbildad förälder	Gymnasiebetyg												Total
	<11		≥11 - <13		≥13 - <15		≥15 - <17		≥17 - <19		≥19		
	Högskolestudier		Högskolestudier		Högskolestudier		Högskolestudier		Högskolestudier		Högskolestudier		
	Ja	Nej	Ja	Nej	Ja	Nej	Ja	Nej	Ja	Nej	Ja	Nej	
Förgymnasial utbildning	129	1 016	220	698	350	409	283	154	147	54	31	3	3 494
Gymnasial ≤2	482	6 120	1 449	5 462	2 252	3 726	2 257	1 739	1 464	555	338	38	25 882
Gymnasial ≥3	388	3 096	1 127	3 054	1 878	2 384	2 049	1 177	1 491	414	362	45	17 465
Eftergymnasial <3	437	2 310	1 458	2 611	2 633	2 105	3 152	1 171	2 440	460	811	62	19 650
Eftergymnasial ≥3	650	2 318	2 175	2 538	4 093	2 164	5 530	1 307	5 371	572	2 436	125	29 279
Forskarutbildning	41	70	123	76	335	67	485	43	593	38	438	13	2 322
Total	2 127	14 930	6 552	14 439	11 541	10 855	13 756	5 591	11 506	2 093	4 416	286	98 092

För att tydliggöra mönstret i ovanstående tabell är frekvenserna omräknade till övergångsandelar i nedanstående tabell. Omräknat till andelar som påbörjat högskolestudier uppdelat på social bakgrund och gymnasiebetygskategori ser övergången till högskolestudier ut enligt tabell 7 nedan.

Datum  
2018-03-27

 Reg.nr  
111-5-18

Tabell 7. Övergångsandelar till högskolan uppdelat på förkunskaper och social bakgrund i årskullen födda 1991.

Högst utbildad förälder	Gymnasiebetyg					
	<11	≥11 - <13	≥13 - <15	≥15 - <17	≥17 - <19	≥19
Förgymnasial utbildning	11%	24%	46%	65%	73%	91%
Gymnasial ≤2	7%	21%	38%	56%	73%	90%
Gymnasial ≥3	11%	27%	44%	64%	78%	89%
Eftergymnasial <3	16%	36%	56%	73%	84%	93%
Eftergymnasial ≥3	22%	46%	65%	81%	90%	95%
Forskarutbildning	37%	62%	83%	92%	94%	97%
Differens mellan högsta och lägsta utbildningsnivå (procentenheter)	26%	38%	37%	27%	21%	6%

Ur tabellen går det alltså att se hur övergången varierar för grupper som presterat lika bra på gymnasieskolan uppdelat på den högst utbildade föräldern. Individerna i varje kolumn (lodrätt) har alltså liknande prestationer från gymnasieskolan. Fram träder ett tydligt mönster<sup>16</sup>. I varje kolumn ökar övergången till högskolestudier i takt med att den högst utbildade föräldrarnas utbildningsnivå ökar. I kolumnen med de allra högsta betygen (över 19) är övergången till högskolan 97 procent bland de med de högst utbildade föräldrarna. Motsvarande siffra för de med de lägst utbildade föräldrarna är 91 procent. En relativt liten skillnad på 6 procentenheter. Men skillnaderna blir större i betygskategorierna strax under de allra högsta betygen. I betygskategorierna 17-19 är skillnaden 21 procentenheter. Och i betygskategorierna 15-17 är skillnaden mellan högst och lägsta utbildningsnivå 27 procentenheter. Det är dessa skillnader som utgör potentialen för breddad rekrytering kombinerat med förbättrade förkunskaper för nybörjarstudenterna som grupp.

### Några räkneexempel

Hur stor är då denna potential? För att försöka kvantifiera detta måste det göras några enkla antaganden. Dessa har stor betydelse för beräkningens utfall och därför bör nedanstående snarast ses som ett räkneexempel. Vi utgår ifrån de studenter som har minst 15 i medelbetyg från gymnasieskolan. Medelbetyget från gymnasieskolan är runt 14 så dessa har alltså presterat över medel. Antag vidare att övergångarna från gymnasieskolan till högskolan, för de tre relevanta kolumnerna, går att få upp till den nivå som den högsta utbildningsnivån har för respektive kolumn i tabell 7. Vi antar alltså att övergången till högskolan för den högsta betygskategorierna är 97 procent för hela kolumnen. Det betyder att antagandet är att alla med ett medelbetyg för 19 skulle ha samma övergång som de i den betygskategorierna med högst utbildningsnivå hos föräldrarna. I betygskategorierna under, 17-19-kolumnen, antas att 94 procent påbörjar högskolestudier och 92 procent för hela 15-17-kolumnen. Med den nivån på övergången skulle social bakgrund vara utan betydelse inom de respektive betygskategorierna. Se tabell 8 nedan för hur stort tillskottet till högskolan av studenter med goda prestationer från gymnasieskolan skulle bli i denna kohort givet dessa antaganden.

<sup>16</sup> Kategorin Gymnasial ≤2 avviker något ifrån det i övrigt mycket tydliga mönstret. Barnen till de med korta gymnasieutbildningar har alltså en något lägre övergång till högskolan jämfört med barn till föräldrar med enbart förgymnasial utbildning.

Datum  
2018-03-27

 Reg.nr  
111-5-18

Tabell 8. Det potentiella tillskottet av studenter med goda prestationer från gymnasieskolan givet antagandena beskrivna ovan uppdelat på betygskategori och social bakgrund.

Högst utbildad förälder	Gymnasiebetyg						Summa	Summa
	<11	≥11 - <13	≥13 - <15	≥15 - <17	≥17 - <19	≥19		
Förgymnasial utbildning				+118	+42	+2	+3 283	+5 440
Gymnasial ≤2				+1 414	+433	+27		
Gymnasial ≥3				+914	+299	+33		
Eftergymnasial <3				+819	+285	+37	+2 157	
Eftergymnasial ≥3				+750	+214	+51		
Forskarutbildning								
Antagen övergång till högskolan				92%	94%	97%		

Om vi antar att övergångarna till högskolan skulle vara 92, 94 respektive 97 procent för hela de tre högsta betygskategorierna så skulle det leda till att ytterligare 5 440 studenter med betyg över 15 skulle kunna rekryteras till högskolan. En majoritet av dessa, 3 283 har inte någon förälder med eftergymnasial utbildning och ytterligare 2 157 har minst en förälder med eftergymnasial utbildning, men inte forskarutbildning.

Om vi istället vänder blicken mot de som i denna kohort rekryterats till högre utbildning med ett medelbetyg från gymnasieskolan på under 15 så kan det konstateras att en majoritet av dessa (59 %) har minst en förälder med eftergymnasial utbildning. Förklaringarna till detta är flera. Dels är studenter med eftergymnasialt utbildade föräldrar i majoritet på högskolan som helhet, dels är övergångarna till högskolan höga även för de med betyg under 15 i denna grupp.

Tabell 9. Antalet nybörjarstudenter i populationen med gymnasiebetyg under 15 uppdelat på social bakgrund.

Högst utbildad förälder	Gymnasiebetyg						Summa	Andel
	<11	≥11 - <13	≥13 - <15	≥15 - <17	≥17 - <19	≥19		
Förgymnasial utbildning	129	220	350				8 275	41%
Gymnasial ≤2	482	1449	2 252					
Gymnasial ≥3	388	1127	1 878					
Eftergymnasial <3	437	1458	2 633				11 945	59%
Eftergymnasial ≥3	650	2175	4 093					
Forskarutbildning	41	123	335					
Summa	2127	6552	11 541				20 220	100%

I diskussionen kring nybörjarstudenternas eventuellt bristande förkunskaper kommer dessa alltså inte i huvudsak från så kallade studieovana miljöer. I alla fall inte om gymnasiebetyg antas korrelera väl med förkunskaper. Även i den allra lägsta betygskategori (under 11), och kategorin mellan 11 och 13, är de med minst en eftergymnasialt utbildad förälder i majoritet.



Datum  
2018-03-27Reg.nr  
111-5-18

## Diskussion

Den sociala snedrekryteringen till högskolan är känd sedan länge och förefaller stabil över tid. En del av denna snedrekrytering beror på att olika grupper i olika grad påbörjar gymnasiestudier och får ett slutbetyg som ger behörighet till högskolan. Högskolans arbete med breddad rekrytering kan inte kompensera för dessa skillnader som uppstår i grundskolan och på gymnasieskolan. Därför utgår denna studie från de studenter som tar sig igenom gymnasieskolan och får ett slutbetyg därifrån. Även i denna grupp finns stora skillnader i övergången till högskolan utifrån studentens högst utbildade förälders utbildningsnivå. Om vi vidare tar hänsyn till att olika grupper presterar olika bra på gymnasieskolan kvarstår en tydlig skillnad mellan olika sociala grupper i övergången till högskolestudier. Baserat på detta kan man således konstatera att snedrekryteringen till högskolan inte bara är en konsekvens av vad som händer på grund- och gymnasieskolan. En del av skillnaderna uppstår mellan gymnasieskolan och högskolan. Och i anknytning till denna skillnad har högskolan i sitt arbete med breddad rekrytering ett viktigt ansvar.

### Vad säger dessa resultat om breddad rekrytering?

Till att börja med kan man ställa sig frågan vad ett lyckat arbete med breddad rekrytering syftar till att uppnå? Om arbetet med breddad rekrytering går ut på att förbättra representationen av grupper på högskolan som traditionellt varit underrepresenterade så kan man konstatera att kvinnor var underrepresenterade på högskolan fram till 1970-talet och att personer med utländsk bakgrund var underrepresenterade bland nybörjarna till för några år sedan. Dessa grupper är inte längre underrepresenterade bland nybörjarna och det är möjligen delvis en konsekvens av ett lyckat arbete med breddad rekrytering. Gruppen som fortfarande är underrepresenterad bland nybörjarna är alltså studenter som har föräldrar med lägre utbildningsnivå. Och denna underrepresentation består när vi tittat på studenter med liknande prestationer från gymnasieskolan.

Notera att en registerstudie som denna bara kan uttala sig om sådan individkaraktäristika som går att identifiera i register. I detta fall leder det till en begränsning till att studera kön, svensk/utländsk bakgrund och social bakgrund. En annan viktig aspekt av breddad rekrytering som inte studeras i denna analys är rekryteringen till olika utbildningsprogram på högskolan. Det är sedan tidigare känt att vissa utbildningar har en mycket stor majoritet av studenter med eftergymnasialt utbildade föräldrar<sup>17</sup>.

### Finns det en potential för breddad rekrytering med förbättrade förkunskaper?

Att stora andelar ur gruppen personer från studieovana hem som samtidigt har goda betyg från gymnasieskolan inte har börjat studera på högskolan ger en potential för ett framtida, mer riktat arbete med breddad rekrytering. Om dessa studenter, som har presterat bra på gymnasieskolan, skulle rekryteras till högskolan skulle det kunna leda till bättre förkunskaper bland nybörjarstudenterna som grupp. Baserat på det räkneexempel som presenterats ovan skulle potentialen kunna bestå av över fem tusen personer i en årskull.

---

<sup>17</sup> Se till exempel sida 17 i UKÄ (2018) Tidiga avhopp från högskolan - Analyser av genomströmning på de tio största yrkesexamensprogrammen. Rapport 2017:17.



Datum  
2018-03-27

Reg.nr  
111-5-18

### Resultatens relevans för lärosätenas arbete med breddad rekrytering

Om högskolan önskar rekrytera studenterna med bäst förutsättningar att klara av högre studier så finns alltså en möjlighet att kombinera detta med breddad rekrytering. Detta förutsätter sannolikt ett mer riktat arbete med breddad rekrytering eftersom potentialen utgörs av en särskild grupp studenter.

### Resultatens policyrelevans

En registerstudie som denna kan konstatera att denna potential finns och det bör kunna ha vissa konsekvenser för synen på breddad rekrytering. Enligt det synsätt som presenteras i denna analys skulle åtgärder för breddad rekrytering behöva ha ett tydligare fokus på potentiella studenter med goda studieresultat från gymnasieskolan, oavsett social bakgrund. Då skulle också den koppling som ofta görs mellan breddad rekrytering och studenter med sämre förutsättningar att klara högre studier minska. En angelägen följdfråga baserat på detta blir därför hur denna potentiella studentgrupp skulle kunna rekryteras till högskolan i högre grad än idag.

Bakom de mönster som kan blottläggas i en statistisk analys döljer sig självklart en komplex beslutsprocess på individnivå som innefattar en stor mängd faktorer och överväganden. Intresse för studier, kamraternas val, tillgång till studievägledning, rekryteringsåtgärder, högskolans tillgänglighet och bemötande, studiestödets utformning, tillgång till studentbostäder och i vilken grad högre studier lönar sig ekonomiskt kan alla ha betydelse för valet att påbörja högskolestudier. Högskolan har bara ett direkt inflytande över några av dessa. Och flera potentiellt verksamma åtgärder ligger utanför högskolans inflytande. Därför måste sannolikt ett verkligt framgångsrikt arbete med breddad rekrytering ses ur ett bredare politiskt perspektiv. Men det ansvar att bredda rekryteringen som trots allt kan läggas på högskolan kan alltså i hög grad också ses som en möjlighet att rekrytera studenterna med bäst förutsättningar att klara av högre studier.

### Sammanfattande resultat

- I studien har årskullen född 1991 följts. Studenterna med föräldrar med förgymnasial utbildning hade i genomsnitt 12,4 i gymnasiebetyg och för gruppen med högst utbildade föräldrar var motsvarande siffror 16,3.
- Bland studenterna med förgymnasialt utbildade föräldrar var övergången från gymnasieskolan till högskolan 33 procent. Motsvarande siffra för gruppen med de högst utbildade föräldrarna var 87 procent.
- Bland studenterna som fått ett genomsnittsbetyg på mellan 15 och 17 är övergången till högskolan 92 procent för de med de högst utbildade föräldrarna och 65 procent för de med de lägst utbildade föräldrarna.
- I årskullen födda 1991 finns en potential att rekrytera ytterligare 5 440 studenter med gymnasiebetyg över 15. En majoritet av dessa, 3 283 har inte någon förälder med eftergymnasial utbildning.
- En majoritet (59 %) av nybörjarstudenterna som påbörjar högskolestudier med låga gymnasiebetyg i bagaget hade minst en förälder med eftergymnasial utbildning.