

Sökbeteende bidrar till den sociala snedrekryteringen till högskolan



Sökbeteende bidrar till den sociala snedrekryteringen till högskolan
Rapport 2023:24

Utgiven av Universitetskanslersämbetet 2023

Författare: Jonas Lundstedt

Diarienummer: 51-00533-23

Universitetskanslersämbetet • Hammarbybacken 31 • Box 6024, 121 06 Johanneshov
tfn 08-563 085 00 • e-post registrator@uka.se • www.uka.se

Innehåll

Sammanfattning.....	4
Inledning.....	5
Data och genomförande.....	6
Resultat.....	8
Den sociala bakgrunden spelar roll.....	8
Faktorer som påverkar antagningen.....	8
Med hur mycket kan snedrekryteringen minska?.....	14
Diskussion och slutsatser.....	16
Referenser.....	18
Bilaga 1: begreppsförklaring.....	19
Bilaga 2: regressionsresultat.....	20

Sammanfattning

Det har sedan länge konstaterats finnas en stor social snedrekrytering till högskolan. Syftet med den här studien är att närmare undersöka dess orsaker.

Hur stor den sociala snedrekryteringen är beror på hur stor andel från respektive social bakgrund som söker till en utbildning på högskolan. Det beror också på hur stor andel från respektive social bakgrund som blir antagna till sökt utbildning. I den här studien undersöker vi det senare, det vill säga hur faktorer som påverkar antagningen till högskolan bidrar till den sociala snedrekryteringen.

Vi finner ett starkt samband mellan andelen sökande som blir antagna till en högskoleutbildning och föräldrars utbildningsnivå – ju högre utbildning föräldrarna har, desto större andel av de sökande blir antagna. Bättre förkunskaper är en viktig förklaring till att sannolikheten att bli antagen till en högskoleutbildning är högre för individer med högutbildade föräldrar, men det är inte hela förklaringen. Även när vi kontrollerar för gymnasiebetyg så ser vi att sannolikheten att bli antagen är större för individer med högutbildade föräldrar. Det betyder att det finns en potential att öka andelen antagna med lågutbildade föräldrar *utan* att nivån på förkunskaperna i högskolan sänks.

Vi visar att sökande med högutbildade föräldrar söker till fler utbildningar och till fler lärosäten samt att de i högre utsträckning både söker till utbildningar med ett högt söktryck och utbildningar med ett lågt söktryck. Att andelen antagna ökar ju högre utbildning föräldrarna har, även när vi kontrollerar för betyg, skulle alltså kunna förklaras av att individer med högutbildade föräldrar söker bredare och därmed ökar sina chanser att bli antagna till högskolan.

Hur svårt det är att minska snedrekryteringen beror på vad som orsakar den. Att åtgärda skillnaderna i förkunskaper är svårt eftersom det skulle kräva att insatser sätts in tidigt i utbildningskedjan. Skillnaderna i sök beteende skulle däremot kunna åtgärdas med mer direkta åtgärder, exempelvis via studie- och yrkesvägledare i gymnasieskolan, hjälp i samband med ansökan till högskolan eller förändringar i hur upplägget och informationen på ansökningssidan utformas.

Studien är gjord inom ramen för Universitetskanslersämbetets regeringsuppdrag som handlar om att vidta nödvändiga åtgärder för att genomföra den del av Sveriges återhämtningsplan som avser resurser för att möta efterfrågan på utbildning vid universitet och högskolor efter pandemin.

Inledning

Den här studien har gjorts inom ramen för Universitetskanslersämbetets (UKÄ:s) regeringsuppdrag som handlar om att vidta nödvändiga åtgärder för att genomföra den del av Sveriges återhämtningsplan som avser resurser för att möta efterfrågan på utbildning vid universitet och högskolor efter pandemin. Investeringen ska främja en god tillgång till högre utbildning i hela landet och ge ökade möjligheter till omställning för att bättre rusta individer för en framtida arbetsmarknad. Som en del av åtgärden genomför UKÄ utredningar av relevans för åtgärden, exempelvis studier om breddad rekrytering.

Det finns en politisk vilja att bredda rekryteringen till högskolan. Redan 2001 formulerade regeringen en samlad politik för att åstadkomma en breddad rekrytering.¹ Ett år senare fick lärosätena, genom en ändring i högskolelagen, i uppdrag att aktivt verka för att främja och bredda rekryteringen till högskolan.² Men trots en politisk vilja till förändring är den sociala snedrekryteringen till högskolan stor och näst intill oförändrad över tid.³

Syftet med den här studien är att undersöka orsaker till den sociala snedrekryteringen. Hur stor den sociala snedrekryteringen är beror på två saker. Dels på hur stor andel från respektive social bakgrund som söker till högskolan, dels på hur stor andel av de sökande från respektive social bakgrund som blir antagna till en högskoleutbildning. I den här studien undersöker vi hur faktorer som påverkar antagningen bidrar till den sociala snedrekryteringen – ett område inom vilket vi har begränsad kunskap och där fler analyser efterfrågats.⁴

För att göra detta beräknar vi hur stor andel av de sökande som blir antagna till en högskoleutbildning uppdelat efter social bakgrund. Vi undersöker sedan tre faktorer som kan påverka antagningen, det vill säga om en individ antas till en sökt högskoleutbildning:

1. Förkunskaper. Då en betydande andel av antagningen till högskolan sker via betygsintag skulle skillnader i andelen sökande som blir antagna kunna förklaras av skillnader i förkunskaper (mätt som genomsnittligt gymnasiebetyg).

¹ Prop. 2001/02:15. Den öppna högskolan.

² 1 kap. 5 § 4 st. högskolelagen (1992:1434)

³ Se exempelvis: UKÄ (2020) *Social snedrekrytering till högskolan i historiskt perspektiv – statistisk uppföljning av medborgare som föddes 1956–1993*; UKÄ (2023) *Universitet och högskolor – årsrapport 2023*; UKÄ (2022) *Universitets och högskolors arbete med att främja och bredda rekryteringen till högre utbildning. Tematisk utvärdering, del 1*.

⁴ Bryntesson A. och Börjesson, M. (2021) *Breddad rekrytering till högre studier – en beskrivning och jämförelse av policy och utfall i de skandinaviska länderna*. Sociology of education and culture research reports, nr 63.

2. Urvalsgrupper. All antagning till högskolan sker inte via betygsintag utan studenter kan antas via flera olika urvalsgrupper. Skillnader i andelen sökande som blir antagna skulle alltså kunna förklaras av att grupper med olika social bakgrund är olika bra på använda sig av olika urvalsgrupper.
3. Sökbeteende. Om en individ blir antagen till högskolan eller inte beror delvis på vilka utbildningar hen söker. På vissa utbildningar är konkurrensen och därmed kraven för att bli antagen högre än på andra utbildningar. Skillnader i andelen sökande som blir antagna skulle alltså kunna förklaras av skillnader i sökbeteende mellan grupper med olika social bakgrund.

Att studera om och varför antagningen bidrar till den sociala snedrekryteringen är viktigt för att förstå vilka åtgärder som kan vidtas för att bredda rekryteringen till högskolan. Att vi i den här studien fokuserar på antagningen snarare än på andelen som söker en högskoleutbildning beror inte på att det skulle vara en viktigare orsak till den sociala snedrekryteringen. Tvärtom så finns det sannolikt stora skillnader i andelen sökande från respektive social bakgrund.⁵ Anledningen är istället att faktorer som påverkar om individer antas till en högskoleutbildning kan vara enklare att åtgärda. Eftersom de har sökt till högskolan har de visat intresse för högskolestudier. Att försöka skapa ett intresse för högre studier bland individer som inte söker till högskolan innebär sannolikt en mycket större utmaning.

Data och genomförande

För att studera orsaker till den sociala snedrekryteringen använder vi registerdata från SCB. Vi undersöker hur stor andel av de sökande som blir antagna till högskolan och varför denna andel kan skilja sig åt beroende på social bakgrund. Vi undersöker alltså *om* och *varför* antagningsprocessen påverkar den sociala snedrekryteringen.

Populationen består av alla behöriga sökande till högskolestudier hösten 2016 som inte tidigare varit registrerade på en högskoleutbildning. Att vi valt att studera antagningen under hösten 2016 beror på att det är första året för vilket vi har information om från vilken urvalsgrupp en individ blivit antagen. Eftersom 2016 ligger några år bakåt i tiden möjliggör det också för oss att undersöka om de som inte blivit antagna söker på nytt vid en senare sökomgång.⁶

⁵ Exempelvis har UKÄ visat att individer med lågutbildade föräldrar i lägre grad väljer högskoleförberedande program på gymnasiet vilket begränsar deras behörighet till högskolan och därmed sannolikt andelen sökande, se: UKÄ (2023) *Högskolepotentialen – förutsättningar för högskolan att bredda rekryteringen*.

⁶ I resultat som ej redovisas i den här rapporten har vi även undersökt hur andel av de sökande som blir antagna till högskolan ser ut för andra år. Mer specifikt har vi studerat hur andelen av de

För att ingå i populationen krävs även att det finns information om gymnasiebetyg och föräldrars utbildningsnivå. Vi exkluderar även de individer som har gymnasiebetyg enligt den äldre, relativa, betygsskalan (det vill säga de individer som tog studenten innan 1997).

Det mått UKÄ använder på social bakgrund är den högst utbildade förälderns utbildningsnivå. I den här studien delar vi in uppgifterna om den högst utbildade förälderns utbildningsnivå i tre grupper baserat på om den högst utbildade föräldern är

1. lågutbildad (högst tvåårig gymnasial utbildning)
2. medelhögt utbildad (längre än tvåårig gymnasial utbildning men kortare än treårig eftergymnasial utbildning)
3. högutbildad (minst treårig eftergymnasial utbildning).

sökande som bli antagna till högskolan skiljer sig beroende på social bakgrund för alla ansökningsomgångar höstterminerna 2014–2021. För varje ansökningsomgång ser vi samma mönster, hösten 2016 är alltså inte avvikande på något sätt.

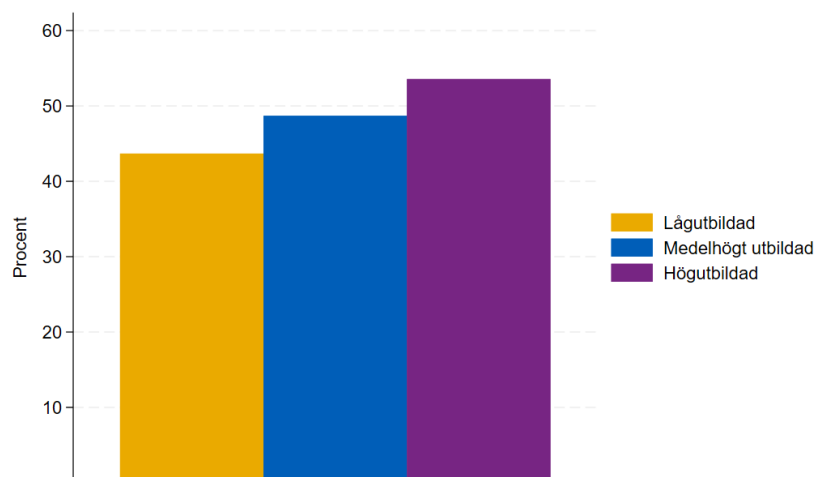
Resultat

För att studera orsaker till den sociala snedrekryteringen undersöker vi hur stor andel av de sökande som blir antagna till en utbildning och varför den andelen kan skilja sig åt beroende på social bakgrund.

Den sociala bakgrunden spelar roll

Andelen av de sökande som blir antagna till en högskoleutbildning ökar med föräldrarnas utbildningsnivå. Som framgår av figur 1 blev 44 procent av de sökande med lågutbildade föräldrar antagna till en utbildning. Motsvarande andelar för sökande med medelhögt utbildade föräldrar och högutbildade föräldrar var 49 respektive 54 procent.⁷

Figur 1. Andelen behöriga sökande som blivit antagna till en högskoleutbildning, uppdelat på föräldrars utbildningsnivå. Figuren baseras på data över behöriga sökande till högskolan höstterminen 2016 som inte tidigare varit registrerade i högskolan.



Faktorer som påverkar antagningen

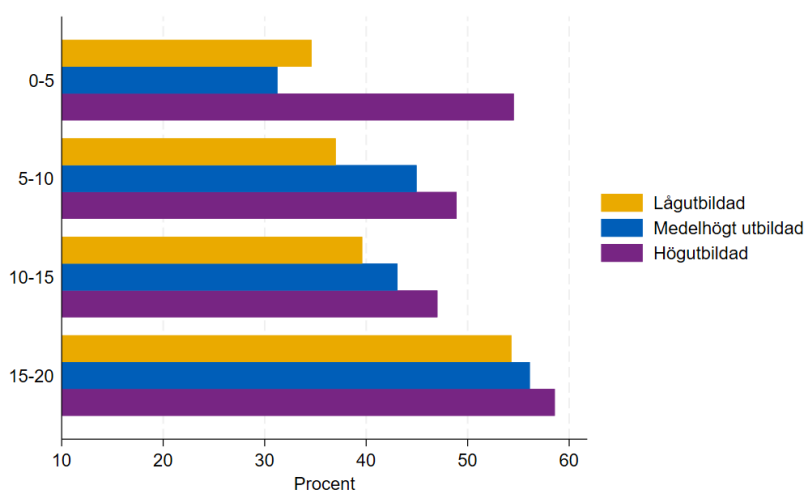
Att en individ inte blir antagen till en utbildning kan ha flera orsaker. Här undersöker vi om skillnader i förkunskaper, användande av urvalsgrupper och sökbeteende kan förklara att andelen som blir antagna varierar med social bakgrund.

⁷ Att en individ inte blivit antagen ett givet år betyder inte att hen aldrig kommer att studera vid högskolan. Många av de individer som inte blir antagna ett givet år väljer att ansöka på nytt och blir antagna vid en senare sökomgång. Av de individer med lågutbildade föräldrar som inte blev antagna hösten 2016 var det dock endast knappt 55 procent som hade blivit antagna på en högskoleutbildning inom 5 år.

Samband mellan social bakgrund och förkunskaper

Personer med högutbildade föräldrar har i genomsnitt högre betyg från gymnasieskolan jämfört med personer med lågutbildade föräldrar.⁸ Betygsskillnaderna är därför sannolikt en delförklaring till att andelen antagna till högskolan är högre bland individer med högutbildade föräldrar, men det är inte hela förklaringen. I figur 2 visar vi andelen av de sökande som blivit antagna till en högskoleutbildning, uppdelat på föräldrars utbildningsnivå och olika betygsintervall. Från figuren kan vi se att andelen antagna ökar med föräldrarnas utbildningsnivå, även inom de olika betygsintervallen.⁹

Figur 2. Andelen sökande som blivit antagna till en högskoleutbildning uppdelat på betygsintervall och föräldrars utbildningsnivå. Figuren baseras på data över behöriga sökande till högskolan höstterminen 2016 som inte tidigare varit registrerade i högskolan.



Utifrån figur 2 går det inte att veta om det, kontrollerat för betyg, finns ett samband mellan föräldrars utbildningsnivå och sannolikheten att bli antagen eftersom betygsfördelningen mellan grupperna kan skilja sig åt inom de redovisade betygsintervallen. Vi har därför undersökt det här sambandet genom att estimerat OLS-regressioner. Med den metoden kan vi undersöka om det finns skillnader i sannolikheten att bli antagen till högskolan baserat på social bakgrund och om dessa skillnader kan förklaras av betygskillnader. Resultatet från regressionerna visas i bilaga 2. Precis som i figur 1 så finner vi att föräldrars utbildningsnivå uppvisar ett starkt samband med sannolikheten att bli antagen till högskolan. Sannolikheten att bli antagen är 5 procentenheter högre för individer med medelhögt utbildade föräldrar och 10 procentenheter högre för individer med högutbildade föräldrar, relativt individer med lågutbildade föräldrar. När vi kontrollerar för genomsnittligt gymnasiebetyg minskar skillnaderna mellan grupperna med ungefär 50

⁸ Skolverket (2022) *Betyg och studieresultat i gymnasieskolan år 2022*.

⁹ Det är stora skillnader i antalet sökande inom respektive betygsintervall. Exempelvis hade endast 3 procent av de sökande ett gymnasiebetyg mellan 0–10. Att andelen antagna i de två lägre intervallen är så pass höga jämfört med de högre intervallen i figur 4 kan förmodligen förklaras av detta.

procent, men trots detta kvarstår ett statistiskt signifikant samband. Sannolikheten att bli antagen till högskolan, kontrollerat för betyg, är 2,6 procentenheter högre för individer med medelhögt utbildade föräldrar och 5,3 procentenheter högre för individer med högutbildade föräldrar, relativt individer med lågutbildade föräldrar. Resultaten från regressionerna berättar två viktiga saker för oss: (1) olika förkunskaper är en viktig förklaring till att sannolikheten att bli antagen till en högskoleutbildning är högre för individer med högutbildade föräldrar, men (2) det är inte hela förklaringen.

Ingen skillnad i användande av urvalsgrupper

Det finns flera olika urvalsgrupper från vilka man kan bli antagen till en högskoleutbildning. Minst en tredjedel ska antas baserat på betyg, minst en tredjedel ska antas baserat på högskoleprovet och högst en tredjedel får antas utifrån kriterier som högskolan själv bestämt (så kallat alternativt urval).¹⁰ I praktiken antas en majoritet av studenterna baserat på betyg.

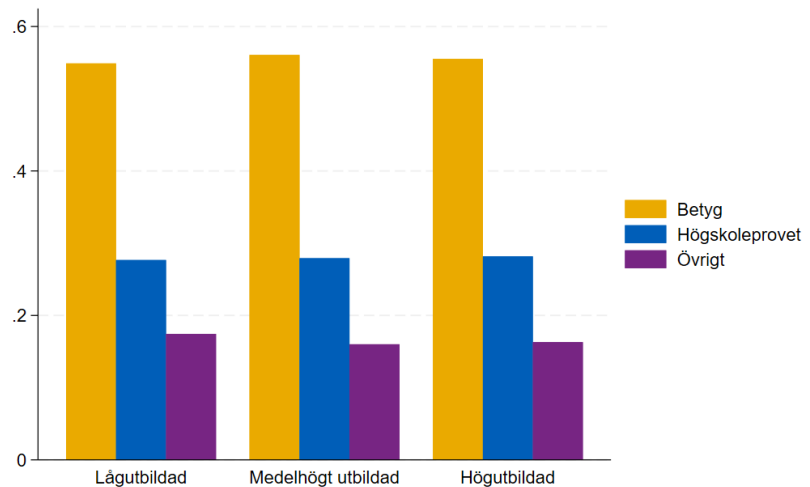
En förklaring till skillnaden i andelen sökande som blir antagna, utöver de sökandes förkunskaper, skulle alltså kunna vara att grupper med olika social bakgrund är olika bra på använda sig av olika urvalsgrupper.

I figur 5 visar vi hur stor andel av de antagna som antogs inom respektive urvalsgrupp. Som framgår av figuren är fördelningen mellan urvalsgrupperna näst intill identisk oavsett föräldrarnas utbildningsnivå. Att andelen antagna till högskolan ökar ju högre utbildning föräldrarna har verkar alltså inte kunna förklaras av att individer med högutbildade föräldrar i större utsträckning antas baserat på högskoleprovet eller via det alternativa urvalet.¹¹

¹⁰ Gäller tillträde till utbildning som påbörjas på grundnivå och som vänder sig till nybörjare enligt 7 kap. 13 § högskoleförordningen (1993:100).

¹¹ UKÄ och UHR har tidigare konstaterat i sin slutredovisning av ett regeringsuppdrag att kartlägga och analysera hur universitet och högskolor använder lokalt beslutade urvalsgrunder vid antagning till högre utbildning att personer vars föräldrar har en låg utbildningsnivå har högre sannolikhet att antas genom lokalt beslutade urvalsgrunder, se: UKÄ (2021) *Kartläggning och analys av lärosätenas användning av lokalt beslutade urvalsgrunder*. De tillsynes motstridiga resultaten kan bland annat förklaras av att olika populationer använts i de två rapporterna.

Figur 3. Andelen antagna från respektive urvalsgrund uppdelat på föräldrarnas utbildningsnivå. Figuren baseras på data över antagna till högskolan höstterminen 2016 som inte tidigare varit registrerade i högskolan.



Skillnader i sökbeteende

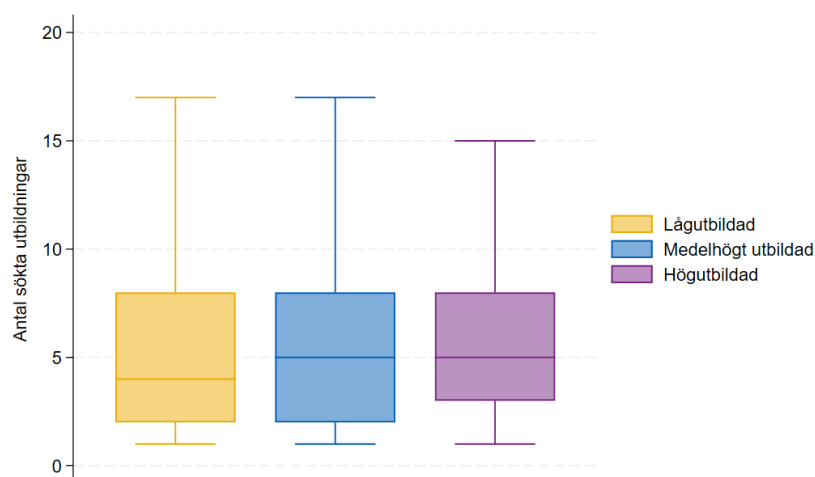
Om en individ blir antagen till en högskoleutbildning eller inte beror delvis på vilka utbildningar hen söker till. På vissa utbildningar är konkurrensen om platserna och därmed kraven för att bli antagen högre än på andra utbildningar. En presumtiv student kan därför öka sin sannolikhet att bli antagen genom att söka bredare, dels genom att söka till fler utbildningar eller till samma utbildning på fler lärosäten, dels genom att söka utbildningar där konkurrensen brukar vara låg.

En förklaring till skillnaden i andelen sökande som blir antagna, utöver de sökandes förkunskaper, skulle alltså kunna vara att det finns skillnader i sökbeteende mellan grupper med olika social bakgrund.

Sökande med högutbildade föräldrar söker till fler utbildningar. I figur 4 visar vi antalet sökta utbildningar med hjälp av låddiagram. För varje grupp sammanfattar respektive låddiagram antalet sökta utbildningar med hjälp av följande värden: medianvärdet (det horisontella sträcket genom lådan), den undre och övre kvartilen (lådans översta respektive understa gräns) samt det högsta och det lägsta angränsade värdet (slutet på det övre respektive undre vertikala sträcket).¹² Som framgår av figuren är den undre kvartilen lika med 2 och medianen är lika med 4 för gruppen med lågutbildade föräldrar. För gruppen med högutbildade föräldrar är motsvarande värden högre, 3 respektive 5. Den övre kvartilen är samma (8) för alla tre grupper.

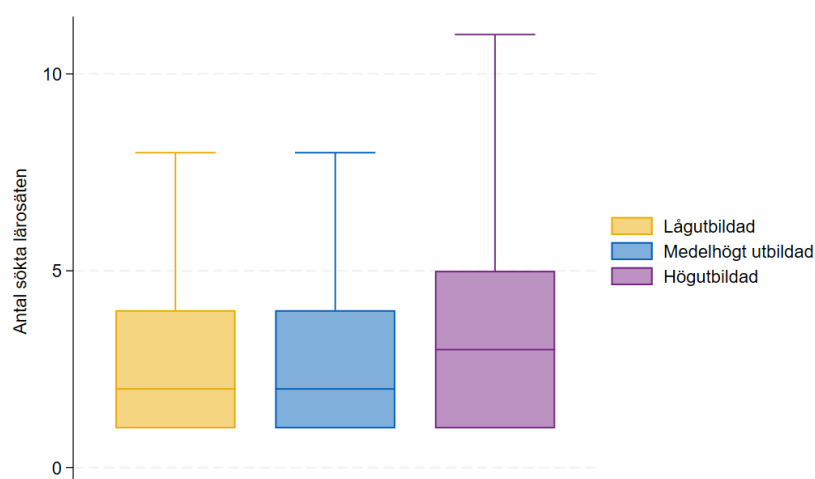
¹² Se bilaga 1 för en förklaring av begreppen.

Figur 4. Antalet sökta utbildningar uppdelat på föräldrars utbildningsnivå. Figuren baseras på data över behöriga sökande till högskolan höstterminen 2016 som inte tidigare varit registrerade i högskolan.



Sökande med högutbildade föräldrar söker även till fler lärosäten. I figur 5 visar vi antalet sökta lärosäten med hjälp av låddiagram. Som framgår av figuren är medianen lika med 2 och den övre kvartilen lika med 4 för gruppen med lågutbildade föräldrar. För gruppen med högutbildade föräldrar är motsvarande värden högre, 3 respektive 5. Den undre kvartilen är samma (1) för alla tre grupper.¹³

Figur 5. Antalet sökta lärosäten uppdelat på föräldrars utbildningsnivå. Figuren baseras på data över behöriga sökande till högskolan höstterminen 2016 som inte tidigare varit registrerade i högskolan.



Sökande med högutbildade föräldrar uppvisar ett bredare sökbeteende när det kommer till utbildningarnas söktryck.¹⁴ Med detta menar vi att

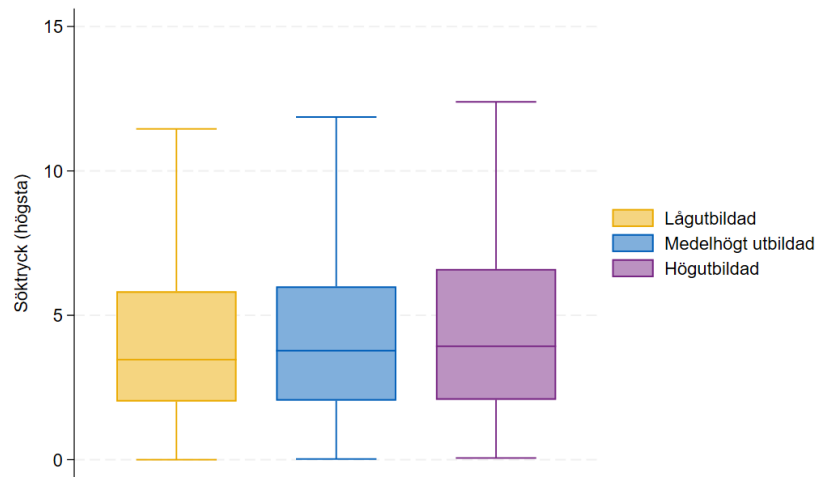
¹³ I det här fallet sammanfaller det lägsta angränsande värdet och det undre kvartilen vilket är anledningen till att det lägsta angränsande värdet ej syns i figuren.

¹⁴ Söktrycket är beräknat som antalet behöriga sökande per antagen.

sökande med högutbildade föräldrar i högre utsträckning både söker till utbildningar med ett högt söktryck och utbildningar med ett lågt söktryck. Om söktrycket antas vara en indikator på hur höga antagningskraven på en utbildning är innebär det att sökande med högutbildade föräldrar både söker utbildningar som är relativt svåra att komma in på och utbildningar som är relativt lätta att komma in på.

I figur 6 visar vi söktrycket på den utbildning som hade högst söktryck av alla sökta utbildningar. Som framgår av figuren är den övre kvartilen, medianen och den undre kvartilen lägre för gruppen med lågutbildade föräldrar jämfört med gruppen med högutbildade föräldrar.¹⁵

Figur 6. Söktrycket på den sökta utbildning som hade högst söktryck. Figuren baseras på data över behöriga sökande till högskolan höstterminen 2016 som inte tidigare varit registrerade i högskolan.

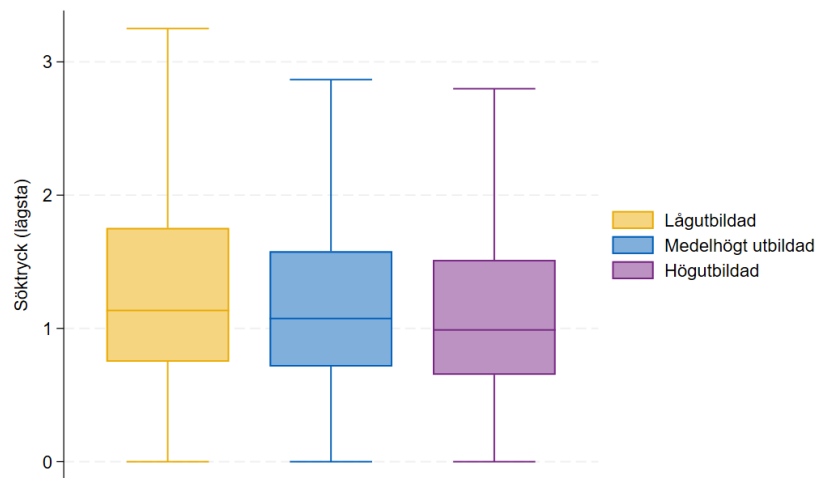


I figur 7 visar vi söktrycket på den utbildning som hade lägst söktryck av alla sökta utbildningar. Som framgår av figuren är den övre kvartilen, medianen och den undre kvartilen högre för gruppen med lågutbildade föräldrar jämfört med gruppen med högutbildade föräldrar.¹⁶

¹⁵ För gruppen med lågutbildade föräldrar är den övre kvartilen 5,83, medianen är 3,47 och den undre kvartilen är 2,01. För gruppen med högutbildade föräldrar är den övre kvartilen 6,6, median är 3,93 och den undre kvartilen är 2,08.

¹⁶ För gruppen med lågutbildade föräldrar är den övre kvartilen 1,75, medianen är 1,14 och den undre kvartilen är 0,75. För gruppen med högutbildade föräldrar är den övre kvartilen 1,51, median är 0,99 och den undre kvartilen är 0,65.

Figur 7. Söktrycket på den utbildning som hade lägst söktryck. Figuren baseras på data över behöriga sökande till högskolan höstterminen 2016 som inte tidigare varit registrerade i högskolan.



I figur 4–7 har vi visat att sökande med högutbildade föräldrar söker till fler utbildningar och fler lärosäten samt att de i högre utsträckning både söker till utbildningar med ett högt söktryck och utbildningar med ett lågt söktryck. Att andelen antagna, kontrollerat för betyg, ökar ju högre utbildning föräldrarna har skulle alltså kunna förklaras av att individer med högutbildade föräldrar söker bredare och därmed ökar sina chanser att bli antagna till högskolan.

Med hur mycket kan snedrekryteringen minska?

I den här studien har vi visat att andelen antagna ökar ju högre utbildning föräldrarna har, även när vi kontrollerar för betyg. Vi har även visat att sökbeteendet är olika beroende på föräldrars utbildningsnivå, något som skulle kunna förklara den återstående skillnaden. Men hur stor hade skillnaden blivit om andelen antagna, med lika betyg, varit lika oavsett föräldrars utbildningsnivå?

Vi har jämfört det faktiska antalet antagna till högskolan inom respektive grupp med hur antalet hade sett ut om andelen antagna, med lika betyg, varit lika i alla grupper (se tabell 1). Som framkommer av tabellen hade en lika andel antagna resulterat i ett större antal antagna med lågutbildade föräldrar (en ökning med 6,2 procent) och medelhögt utbildade föräldrar (en ökning med 0,5 procent) på bekostnad av ett lägre antal antagna med högutbildade föräldrar (en minskning med 3,8 procent).

Tabell 1. Antalet antagna till högskolan (första kolumnen) och antalet antagna till högskolan om andelen antagna med lika betyg varit lika (andra kolumnen). Den procentuella skillnaden mellan de två första kolumnerna anges i den tredje kolumnen.

	Faktisk	Kontrafaktisk	Skillnad
Lågutbildad	9 707	10 310	+6,2%
Medelhögt utbildad	17 992	18 080	+0,5%
Högutbildad	18 157	17 466	-3,8%

En jämn fördelning i antalet antagna studenter, med lika betyg, hade alltså inneburit en ökning med 6,2 procent i antalet antagna med lågutbildade föräldrar. Detta är en ganska stor ökning med tanke på att den inte sker på bekostnad av lägre förkunskaper hos de antagna (betygsfördelningen är identisk i det faktiska och det kontrafaktiska utfallet). Åtgärder för att åstadkomma en jämn fördelning i antalet antagna studenter, med lika betyg, har alltså potential att bredda rekryteringen utan att påverka genomströmningen.¹⁷

¹⁷ Individer med lägre förkunskaper har sämre förutsättningar att klara högskolestudierna. UKÄ har bland annat påvisat ett samband mellan låga förkunskaper och tidiga avhopp från högskolan, se: UKÄ (2017) *Tidiga avhopp från högskolan – analyser av genomströmning på de tio största yrkesexamensprogrammen*.

Diskussion och slutsatser

Den sociala snedrekryteringen till högskolan är stor och ihållande. Hur stor den sociala snedrekryteringen är beror på två saker. Dels beror det på hur stor andel från respektive social bakgrund som söker till högskolan, dels på hur stor andel av de sökande från respektive social bakgrund som blir antagna. I den här studien har vi undersökt hur faktorer som påverkar antagningen bidrar till den sociala snedrekryteringen till högskolan.

För att göra detta har vi undersökt hur stor andel av de sökande som blir antagna till en högskoleutbildning uppdelat efter social bakgrund.

Vi finner ett starkt samband mellan andelen sökande som blir antagna till en högskoleutbildning och föräldrars utbildningsnivå. Ju högre utbildning föräldrarna har, desto större andel av de sökande blir antagna.

Vi har undersökt tre faktorer som påverkar om en individ blir antagen och hur de varierar med social bakgrund. De tre faktorerna är individers förkunskaper, deras användande av urvalsgrupper och deras sökbeteende när de söker utbildningar på högskolan.

Bättre förkunskaper är en viktig förklaring till att sannolikheten att bli antagen till en högskoleutbildning är högre för individer med högutbildade föräldrar, men det är inte hela förklaringen. Även när vi kontrollerar för gymnasiebetyg så ser vi att sannolikheten att bli antagen är större för individer med högutbildade föräldrar. Det betyder att det finns en potential att öka andelen antagna med lågutbildade föräldrar *utan* att nivån på förkunskaperna i högskolan sänks.

Vi finner inget som tyder på att de olika urvalsgrunderna påverkar den sociala snedrekryteringen, däremot ser vi att sökmönstren är olika beroende på social bakgrund. Vi visar att sökande med högutbildade föräldrar söker till fler utbildningar och till fler lärosäten samt att de i högre utsträckning både söker till utbildningar med ett högt söktryck och utbildningar med ett lågt söktryck. Att andelen antagna, kontrollerat för betyg, ökar ju högre utbildning föräldrarna har skulle alltså kunna förklaras av att individer med högutbildade föräldrar söker bredare och därmed ökar sina chanser att bli antagna till högskolan.

Att andelen antagna ökar ju högre utbildning föräldrarna har verkar alltså förklaras av två faktorer: förkunskaper och sökbeteende. Att minska snedrekryteringen till högskolan genom att åtgärda skillnaderna i förkunskaper skulle kräva tidiga och omfattande insatser i utbildningskedjan. Att minska snedrekryteringen genom att förändra

individens sökbeteende kan däremot åstadkommas med mer direkta åtgärder.

Ett policyverktyg som skulle kunna användas för att förändra individens sökbeteende är så kallade beteendeinsatser (eller ”nudging” som är det internationella begreppet). Beteendeinsatser handlar om att påverka individens val utan att begränsa dess handlingsfrihet med syftet att hjälpa individen att välja ett alternativ som är gynnsamt för denne. I det här fallet skulle det vara att få sökande med lågutbildade föräldrar att förbättra sitt sökbeteende.

I ansökningsprocessen till högskolan ställs den sökande inför tusentals möjliga utbildningar att välja mellan. Forskning i beteendekonometri har visat att för mycket information eller för många handlingsalternativ kan få oss att fatta sämre beslut. Forskning har även visat att beteendeinsatser kan vara ett effektivt redskap för att förbättra utfallet i dessa situationer.¹⁸ Att hjälpa och guida sökande genom själva sökprocessen, exempelvis via studie- och yrkesvägledare i gymnasieskolan, hjälp i samband med ansökan till högskolan eller förändringar i hur upplägget och informationen på ansökningssidan utformas, har alltså potential att förbättra människors sökbeteende och därmed minska den sociala snedrekryteringen.

Om högskolan lyckas åstadkomma en jämn fördelning i andelen antagna studenter, med lika betyg, skulle detta minska snedrekryteringen utan att nivån på förkunskaperna i högskolan sänks. Även om den del av snedrekryteringen som kan förklaras av sökbeteende är relativt liten sett till den totala snedrekryteringen så är den långt ifrån försumbar. För den population som vi studerat i den här rapporten hade en lika andel antagna, med lika betyg, inneburit att andelen antagna med lågutbildade föräldrar ökat med 6,2 procent.

¹⁸ För en utförligare beskrivning av beteendeinsatser, forskning på området och dess tillämpningar inom offentlig sektor, se: ESO (2016) *När det rätta blir det lätta – en ESO-rapport om ”nudging”*. Rapport 2016:7.

Referenser

Bryntesson A. och Börjesson, M. (2021) *Breddad rekrytering till högre studier – en beskrivning och jämförelse av policy och utfall i de skandinaviska länderna*. *Sociology of education and culture research reports*, nr 63.

ESO (2016) *När det rätta blir det lätta – en ESO-rapport om ”nudging”*. Rapport 2016:7.

Högskoleförordningen (1993:100).

Högskolelagen (1992:1434).

Prop. 2001/02:15. Den öppna högskolan.

Skolverket (2022) *Betyg och studieresultat i gymnasieskolan år 2022*.

UKÄ (2017) *Tidiga avhopp från högskolan – analyser av genomströmning på de tio största yrkesexamensprogrammen*.

UKÄ (2020) *Social snedrekrytering till högskolan i historiskt perspektiv – statistisk uppföljning av medborgare som föddes 1956–1993*.

UKÄ (2021) *Kartläggning och analys av lärosätenas användning av lokalt beslutade urvalsgrunder*.

UKÄ (2022) *Universitets och högskolors arbete med att främja och bredda rekryteringen till högre utbildning. Tematisk utvärdering, del 1*.

UKÄ (2023) *Högskolepotentialen – förutsättningar för högskolan att bredda rekryteringen*.

UKÄ (2023) *Universitet och högskolor – årsrapport 2023*.

Bilaga 1: begreppsförklaring

- **Median.** Medianen är det mittersta värdet i redovisningsgruppen då de observerade värdena sorteras i stigande ordning efter värdet.
- **Undre kvartilen.** Den undre kvartilen är det värde i redovisningsgruppen som en fjärdedel av observationerna underskrider och tre fjärdedelar överskrider då de observerade värdena sorteras i stigande ordning efter värdet.
- **Övre kvartilen.** Den övre kvartilen är det värde i redovisningsgruppen som tre fjärdedelar av observationerna underskrider och en fjärdedel överskrider då de observerade värdena sorteras i stigande ordning efter värdet.
- **Undre angränsande värde.** Det undre angränsande värdet är det minsta värdet som är större eller lika med värdet av den undre kvartilen minus 1,5 gånger skillnaden mellan den övre och den undre kvartilen.
- **Övre angränsande värde.** Det övre angränsande värdet är det största värdet som är mindre eller lika med värdet av den övre kvartilen plus 1,5 gånger skillnaden mellan den övre och den undre kvartilen.

Bilaga 2: regressionsresultat

I tabell B2:1 nedan visar vi utfallet från två OLS-regressioner där vi studerar sambandet mellan sannolikheten att bli antagen till högskolan och föräldrars utbildningsnivå. I den första kolumnen redovisar vi regressionskoefficienterna om vi inte kontrollerar för genomsnittligt gymnasiebetyg och i den andra kolumnen redovisar vi regressionskoefficienterna när vi kontrollerar för genomsnittligt gymnasiebetyg. Att kontrollera för gymnasiebetyg har en stor effekt på sannolikheten att bli antagen (som faller med ungefär 50 procent), men trots detta kvarstår ett starkt samband, som är båda statistiskt och ekonomiskt signifikant.

Tabell B2:1. Effekten av föräldrars utbildningsnivå på sannolikheten att bli antagen på högskolan. Estimat från OLS-regressioner. * indikerar ett p-värde som är lägre än 10%, ** indikerar ett p-värde som är lägre än 5% och *** indikerar ett p-värde som är lägre än 1%.

Variabel	Kategori	Regressionskoefficient	Regressionskoefficient
Föräldrars utbildningsnivå	Lågutbildad (ref.)	-	-
	Medelhögt utbildad	0,050***	0,026***
	Högutbildad	0,099***	0,053***
Kontroll för betyg:		Nej	Ja

Universitetskanslersämbetet (UKÄ) ska bidra till att stärka den svenska högskolan och Sverige som kunskapssamhälle. Vi granskar kvaliteten på högskoleutbildningarna, vi analyserar och följer upp utvecklingen inom högskolan och vi bevakar studenternas rättssäkerhet.

uka.se

