

Små forskarutbildningsmiljöer

Utmaningar och framgångsfaktorer



Rapport 17

Små forskarutbildningsmiljöer. Utmaningar och framgångsfaktorer

Utgiven av Universitetskanslersämbetet 2019

Författare: Susanna Lindenskoug

Diarienummer: 412-380-19

Universitetskanslersämbetet • Löjtnantsgatan 21 • Box 7703, 103 95 Stockholm
tfn 08-563 085 00 • fax 08-563 085 50 • e-post registrator@uka.se • www.uka.se

Innehåll

Inledning	4
Små forskarutbildningsmiljöer	6
Resultat	8
Analys av missiv, yttranden och självvärderingar	12
Sammanfattning	19
Referenser	21
Bilaga 1	22
Bilaga 2	23

Inledning

I den här rapporten görs en fördjupad analys av de forskarutbildningar som har utvärderats 2017–2019 avseende forskarutbildningsmiljön och dess storlek.¹ Universitetskanslersämbetet (UKÄ) har utvärderat och fattat beslut om 123 forskarutbildningar inom 17 forskningsämnen inom flera olika forskningsämnesområden. Omdömet *ifrågasatt kvalitet* gavs till 29 utbildningar. Av dessa hade 24 utbildningar färre än tio doktorander inom det utvärderade forskningsämnet. Erfarenheter från UKÄ:s examenstillståndsprövningar för forskarutbildning har visat att forskarutbildningsmiljöns omfång, kvantitativt och kvalitativt, ofta är ett problem. Frågan har varit lika aktuell i utvärderingarna av forskarutbildning, där den diskuterats frekvent vid bedörmötena. Det har även visat sig genom att bedörnarna ofta kommenterat och reflekterat över utbildningsmiljön, särskilt de med ett litet antal doktorander, i både yttrandena och i missiven till respektive utvärderingsrapport.² Några av de problem som utvärderingen av de små miljöerna visat på är: ett för litet kursutbud, brist på handledarresurser och en liten forskningsmiljö. Det finns dock flera goda exempel i denna rapport på hur man hanterat detta på lärosätena.

Terminologin, så som begreppen ”forskningsämne” och ”föreläsning”, som används i rapporten kan behöva förtydligas: I planeringen för utbildningsutvärdering på forskarnivå i sexårscykeln 2017–2022 har UKÄ i urvalsprocessen å ena sidan utgått från de forskningsämnen, forskningsämnesgrupper och forskningsämnesområden som de definieras i *Standard för svensk indelning av forskningsämnen 2011*.³ Lärosätena å andra sidan benämner och beskriver själva sina forskarutbildningsämnen i varje allmän studieplan (ASP). Ett forskningsämne och ett forskarutbildningsämne behöver således inte sammanfalla vilket ibland komplicerat processen. Ett lärosäte förhåller sig dock till forskningsämnena när de gör sina inrapporteringar i LADOK för varje doktorand och på så sätt synkroniseras de båda begreppen någorlunda.

Bedömringsgruppernas missiv till rapporterna, de enskilda yttrandena och lärosätenas självvärderingar utgör det huvudsakliga underlaget för analysen. Ambitionen är att ge en kvalitativ bild av både de utmaningar som lärosätena ställs inför i forskarutbildningsmiljöer med få doktorander inom forskarutbildningsämnet, men också av de framgångsfaktorer som går att utläsa. Fokus är däremot inte på hur det

¹ Delar av denna rapport har också tidigare publicerats i rapporten *Granskning för utveckling. 95 utvärderade utbildningar på forskarnivå 2017–2018*. Rapport 2019:1 (Universitetskanslersämbetet 2019)

² Oftast redovisas varje forskningsämne i varsin utvärderingsrapport.

³ *Standard för svensk indelning av forskningsämnen 2011. Uppdaterad i augusti 2016* (UKÄ 2016).

varit att bedöma små forskarutbildningsmiljöer jämfört med större miljöer. I studien undersöks heller inte de bakomliggande orsakerna till varför vissa forskarutbildningsmiljöer är mindre än andra. Några discipliner är traditionellt mindre och har färre doktorander, samtidigt som ekonomiska faktorer (finansiering av doktorander och nyanställning av forskare som kan handleda) naturligtvis spelar en stor roll.

Statistik används sparsamt, då det ur ett statistiskt perspektiv är små kvantiteter det rör sig om. De diagram som ändå ingår i rapporten syftar till att visualisera utvärderingsresultaten och att utgöra underlag till resonemangen i analysdelen. Studien kommer slutligen också kunna ligga till grund för en mer uttömmande, kvantitativ och kvalitativ, analys utifrån UKÄ:s samtliga utvärderingar av forskarutbildningar efter avslutad utvärderingscykel.

Små forskarutbildningsmiljöer

Antalet doktorander i de 123 utbildningar som har utvärderats varierade från 0 till 101 stycken.⁴ Drygt hälften av utbildningarna, 63 stycken, hade inte mer än 10 doktorander.

Hur många personer bör det då finnas i en doktorandgrupp för att en forskarutbildning av god kvalitet ska kunna genomföras? Vad som kan anses vara en liten forskarutbildningsmiljö kan variera beroende på vilken disciplin det rör sig om. Bland annat är forskningsinriktning och vilket sammanhang som doktoranderna befinner sig i något som behöver problematiseras. En forskarutbildning i musik skiljer sig till exempel väsentligt från en i datavetenskap oavsett vilket lärosäte som granskas, både när det gäller antal doktorander och miljöns utformning.

I vägledningen för Högskoleverkets (HSV) tidiga examenstillståndsprövningar står:

En förutsättning för en levande akademisk miljö är att den rymmer tillräckligt många lärare och forskare. Ett riktmärke är att det initialt finns minst tio möjliga handledare inom området. /.../ Inte bara samspelet mellan forskare och doktorander utan också doktoranderna emellan är viktigt för forskarutbildningens kvalitet. En kreativ miljö förutsätter att tillräckligt många doktorander finns på plats. Ett riktmärke kan vara minst 15 doktorander.⁵

Dessa kvantitativa riktlinjer togs bort i senare vägledningar, men andemeningen kvarstår i viss mån. För en levande akademisk miljö och en forskarutbildning av god kvalitet behövs en kritisk massa. Men, antalet doktorander inom respektive ämne och en forskarutbildningsmiljös kritiska massa behöver inte alltid innebära samma sak. Studien visar att många utbildningar med liten doktorandgrupp arbetar strategiskt med nätverk och liknande för att utvidga miljön.

I den här studien har UKÄ valt att utgå från ämnen med tio doktorander eller färre. I fortsättningen kommer detta få den samlade beteckningen ”små forskarutbildningsmiljöer”. Denna kvantitativa gränsdragning baserar sig främst på bedömarens diskussioner om forskarutbildningsmiljöerna i missiv och yttranden. Naturligtvis går det inte, genom antalet registrerade doktorander vid utbildningen, att veta hur ofta doktoranderna fysiskt befinner sig i forskarutbildningsmiljön och tillsammans med andra doktorander och forskare aktivt bidrar till en

⁴ I UKÄ:s första och andra omgång av utbildningsutvärderingar på forskarnivå.

⁵ Högskoleverkets prövning av ansökan om tillstånd att utfärda examen på forskarnivå inom ett område, Reg. Nr. 641-5096-10 (HSV 2009).

levande akademisk miljö. Men ambitionen med studien är att problematisera detta med hjälp av de diskussioner som förts av både bedömare och representanter från lärosätena.

De forskarutbildningsämnen som har ingått i de utvärderingar som har gjorts 2017-2019 hör till 17 olika forskningsämnen (Se bilaga 1). Inom samtliga utvärderade forskningsämnen finns små miljöer. Förteckning över de lärosäten som har ingått i utvärderingarna (23 stycken) återfinns i bilaga 2.

Resultat

Studien baseras på underlag från två så kallade utvärderingsomgångar. Vägledningen för utvärdering av forskarutbildning reviderades inför den andra omgången vilket bland annat resulterade i att benämningen *aspektområde* ändrades till *bedömningsområde*. Likaså bytte aspektområdet *Miljö, resurser och område* benämning till bedömningsområde *Förutsättningar* och *Arbetslivets perspektiv* till *Arbetsliv och samverkan*.⁶ I denna studie kommer benämningarna från den uppdaterade vägledningen användas genomgående för att förenkla läsningen.

På forskarnivå bedömdes följande fyra bedömningsområden i båda utvärderingsomgångarna:⁷

- Förutsättningar (tidigare Miljö, resurser och område)
- Utformning, genomförande och resultat
- Doktoranders perspektiv
- Arbetsliv och samverkan (tidigare Arbetslivsperspektiv)

Om ett bedömningsområde bedömdes som *inte tillfredsställande* fick utbildningen omdömet *ifrågasatt kvalitet*.

Resultatet för utbildningar med färre än tio doktorander

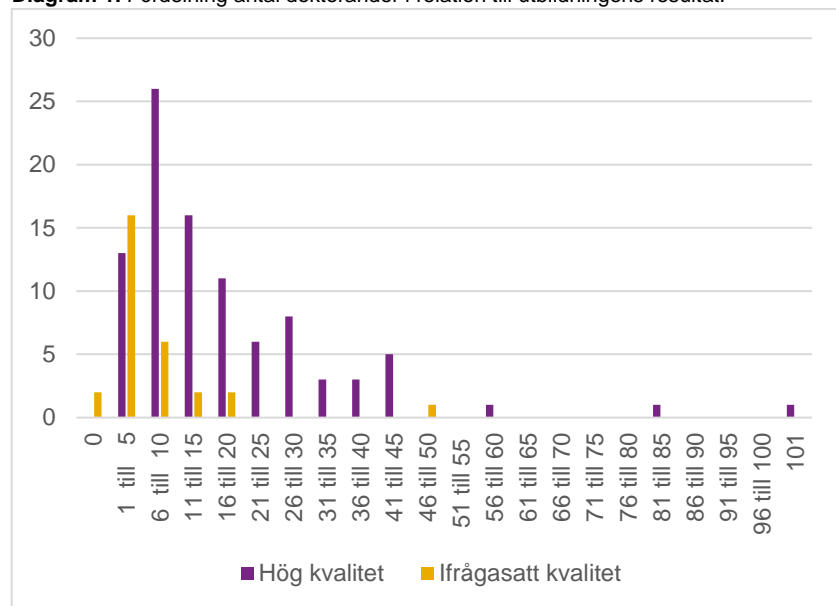
Av de 123 utbildningar som utvärderades hade alltså 63 stycken tio doktorander eller färre. Av de 29 utbildningar som fick ifrågasatt kvalitet var det endast fem utbildningar som hade fler än tio doktorander i forskarutbildningsämnet. Det betyder alltså att 83 procent av de ifrågasatta utbildningarna hade tio doktorander eller färre. Ytterligare ett sätt att se det är att 38 procent av utbildningarna med litet antal doktorander har ifrågasatts, medan motsvarande siffra är 8 procent för de större miljöerna.

Diagram 1 visar fördelningen av antalet doktorander i relation till utbildningarnas resultat. När det gäller de små forskarutbildningsmiljöerna syns bland annat att utbildningar med 1–5 doktorander har flest ifrågasättanden, men även att en stor andel utbildningar med 6–10 doktorander har fått omdömet *hög kvalitet*. Detta bekräftar också de inledande resonemangen om att det är viktigt att göra en kvalitativ analys för att utröna vad som ligger bakom de olika resultaten. I små forskarutbildningsmiljöer finns både framgångsfaktorer och utmaningar som förtjänar att synliggöras.

⁶ *Vägledning för utvärdering av utbildning på forskarnivå* (UKÄ 2016) och *Vägledning för utvärdering av utbildning på forskarnivå* (UKÄ 2016, reviderad 2018).

⁷ I den första utvärderingsomgången var *Jämställdhetsperspektivet* och *Uppföljning, åtgärder och återkoppling* egna bedömningsområden. I den andra omgången utgör de bedömningsgrunder inom bedömningsområdet *Utformning, genomförande och resultat*.

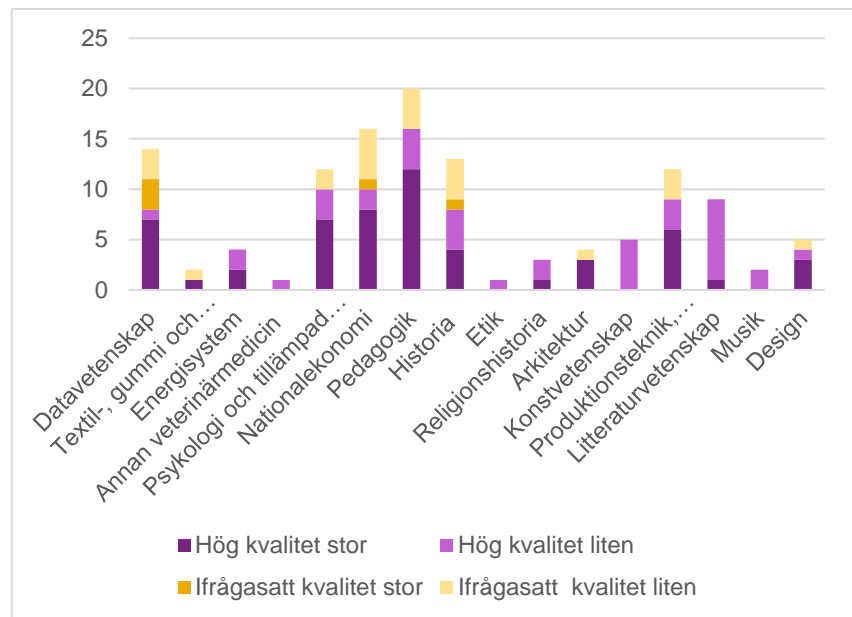
Diagram 1. Fördelning antal doktorander i relation till utbildningens resultat.



Olika forskningsämnen

Diagram 2 visar att några forskningsämnen har fått runt en tredjedel av utbildningarna ifrågasatta, däribland flera utbildningar med få doktorander. Men, det visar även att flera forskningsämnen har fått omdömet *hög kvalitet* på samtliga utbildningar, även de med ett litet antal doktorander. Att en del forskarutbildningsämnen generellt inte fått sin kvalitet ifrågasatt skulle delvis kunna förklaras med att det rör sig om traditionellt små ämnen där handledare och övriga forskare, oavsett vilket lärosäte de tillhör, är vana att fokusera på att finna alternativa sätt och strategier för att skapa en forskarutbildningsmiljö av hög kvalitet också för mindre doktorandgrupper.

Diagram 2. Fördelning omdömen per forskningsämne i stora respektive små miljöer.



Vad är det som har brustit?

När det gäller utbildningar med få doktorander inom forskningsämnet som har fått omdömet *ifrågasatt kvalitet* är det rimligt att anta att de har fått omdömet inte tillfredsställande när det gäller åtminstone ett av följande två bedömningsområden:

- *Förutsättningar:* Bedömningsområdet innehåller bedömningsgrunderna *personal* och *forskarutbildningsmiljö*, som båda kan kopplas till antalet doktorander, handledare och övriga forskare i miljön. Forskarutbildningsmiljöns storlek ingår således i resonemangen kring bedömningen av området.
- *Utformning, genomförande och resultat:* Bedömningsområdet rymmer *måluppfyllelse av kunskapsformen kunskap och förståelse* där bred kunskap och förståelse inom både forskarutbildningsämne och metod ingår. Resonemangen har i dessa fall kretsat kring bred kunskap och förståelse i relationen till den kritiska massan.

Detta antagande stämmer i samtliga fall med två undantag. Två utbildningar inom datavetenskap, med 3 respektive 4 doktorander, har bara fått *inte tillfredsställande* på jämställdhetsperspektivet.⁸

Diagram 3–4 visar hur de båda bedömningsområdena *Förutsättningar* (tidigare *Miljö, resurser, område*) och *Utformning, genomförande och resultat* har fallit ut inom de olika forskningsämnena när antalet doktorander varit få.

⁸ Datavetenskap (Reg. Nr. 411-00357-16)

Diagram 3. Resultat för *Förutsättningar* per forskningsämne i små miljöer.

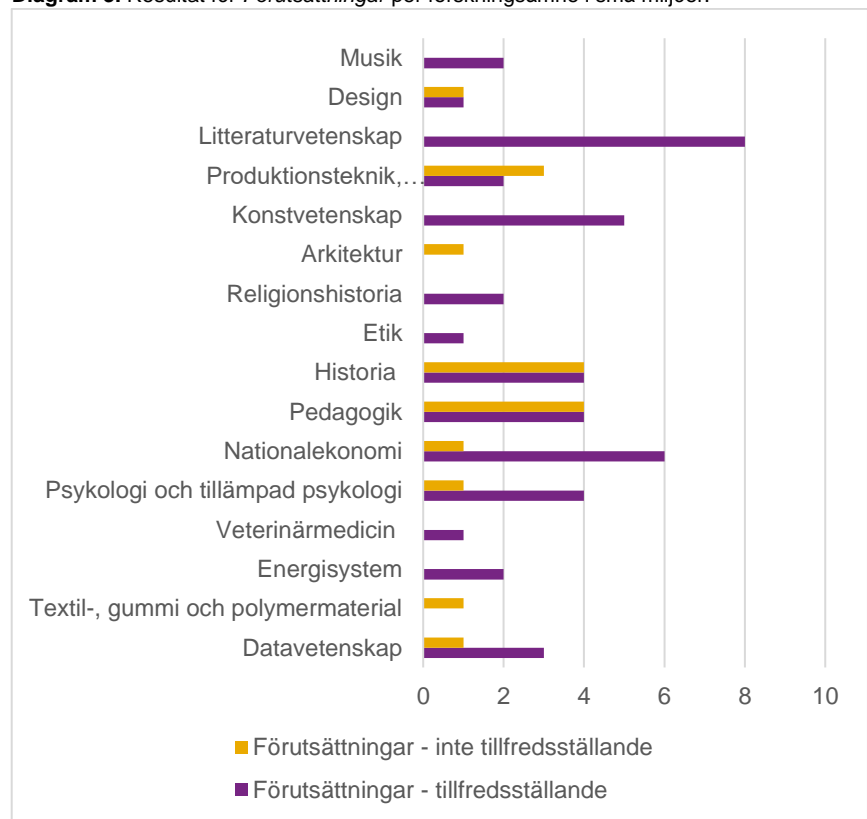
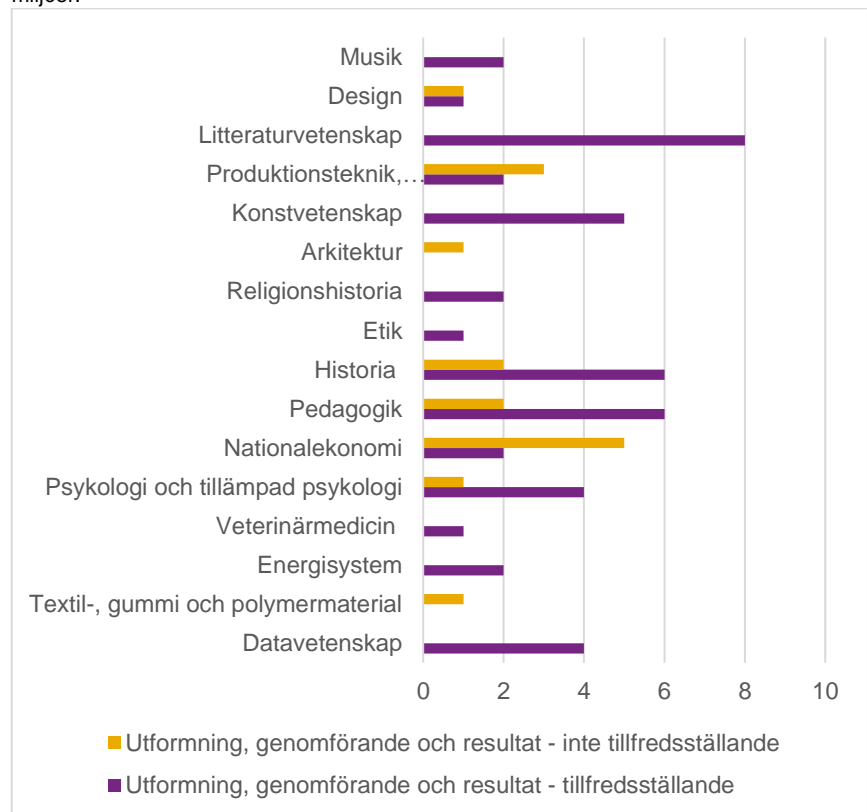


Diagram 4. Resultat *Utformning, genomförande och resultat* per forskningsämne i små miljöer.



Analys av missiv, yttranden och självvärderingar

Vilka är då de bakomliggande orsakerna till resultatet? En granskning av lärosätenas självvärderingar samt bedömargruppernas missiv och yttranden visar hur både lärosätena och de olika bedömargrupperna diskuterat om utbildningar med litet antal doktorander, både när det gäller enskilda utbildningar och på en övergripande nationell nivå, det vill säga per forskningsämne.

Inom veterinärmedicin, där det bara finns en utbildning, i konstvetenskap, där fyra utbildningar utvärderades, och i musik där det fanns två utbildningar har ingen utbildning haft fler än tio doktorander. I övriga utvärderingar förekom både små miljöer, med upp till tio doktorander, och miljöer med fler än tio doktorander inom forskningsämnet. Datavetenskap och nationalekonomi är de forskningsämnena som har störst spann med 2–83 doktorander respektive 1–101 doktorander i utbildningsmiljöerna. Dessa båda forskningsämnena har tillsammans med pedagogik (1–40 doktorander) utgjort de största utvärderingarna, om man utgår från antalet utvärderade forskarutbildningar. Bedömargrupperna har i missiven till dessa utvärderingar också resonerat om de stora skillnaderna mellan de utvärderade utbildningarna, bland annat när det gäller antalet doktorander.

Inom utvärderingen av produktionsteknik har betydelsen av storleken på forskarutbildningsmiljön diskuterats ivrigt och det har konstaterats att ingen av utbildningarna har fått inte tillfredsställande kvalitet enbart på grund av sin litenhet. Bedömarna ser däremot skillnader där större miljöer har bättre förutsättningar att uppfylla alla bedömningsgrunder.⁹

Förutsättningar

Handledning

Forskarutbildningen ska bedrivas på en hög vetenskaplig eller konstnärlig nivå, vilket förutsätter att det finns tillgång till forskande personal som kan fungera som handledare. Många utbildningar med färre än tio doktorander har en liten handledaresurs att tillgå, vilket i flera fall har visat sig vara problematiskt på grund av att det gör forskarutbildningsmiljön för sårbar. Detta är något som också har uppmärksammats i flera bedömargrupper.¹⁰ Bedömargruppen för utvärderingen av pedagogik konstaterar till exempel att:

⁹ Produktionsteknik, arbetsvetenskap och ergonomi (Reg. Nr. 411-00087-18)

¹⁰ Psykologi och tillämpad psykologi (Reg. Nr. 411-00401-16), Pedagogik (Reg. Nr. 411-00367-16), Textil-, gummi och polymermaterial (Reg. Nr. 411-00431-16), Energisystem (Reg. Nr. 411-00432-16) och Nationalekonomi (Reg. Nr. 411-00391-16).

De lärosäten som fått ifrågasatt kvalitet kännetecknas av att de har en liten verksamhet med få doktorander inskrivna och att dessa sällan är fysiskt närvarande. De har dessutom få tillsvidareanställda lärare och handledare.¹¹

I de små forskarutbildningsmiljöerna finns risker för en ökad beroendeställning, både för doktorander och handledare. Problemet har belysts från både doktoranders och handledares perspektiv i utvärderingarna.¹² För doktoranderna kan det begränsade antalet handledare försvåra handledarbyten, till exempel som följd av konflikter eller pensionsavgångar. För personalen vid lärosätet försvåras den del av den akademiska meriteringen som handledning utgör om antalet doktorander är alltför begränsat.

Ett ytterligare problem, som har lyfts av bedömargruppen för nationalekonomi är den besvärliga situation som kan uppkomma när de små och mer resurssvaga utbildningarna tvingas konkurrera med de stora, både nationellt och internationellt, om doktorander, handledare och forskare.¹³

Många lärosäten har lyckats lösa problemet med för liten personalstyrka inom ämnet som kan agera handledare med att anlita handledarresurser från närliggande ämnen. Vid behov och avsaknad av specialistkompetens vid den egna hemvisten har ibland även externa handledare från andra lärosäten anlåtats.¹⁴ Dessa lösningar kan vara bra som tillfällig hantering av problem, eller som en kombination till en befintlig fungerande handledargrupp. Men, det är viktigt att ha i åtanke att om en alltför stor del av utbildningen vilar på extern kompetens kan andra problem uppstå, som till exempel urholkning av ansvarsfrågor. Det är därför av stor vikt för forskarutbildningens kvalitet att lärosätet har en mer långsiktig strategi för utbildningens personalförsörjning än att låna in extern personal. För att ge ämnet rättvisa förutsättningar bör därför fler rekryteringar av forskare som är ämneskompetenta och kan vara huvudhandledare övervägas.

Forskarutbildningsmiljö

En hög vetenskaplig eller konstnärlig nivå inom forskarutbildningen betyder också att det ska finnas en ämnesmässig bredd inom miljön där doktoranden får tillgång till olika perspektiv och inriktningar inom ämnet. Strukturen för mötesplatser för vetenskaplig diskussion, som högre seminarieverksamhet och liknande, är av stor betydelse för en forskarutbildningsmiljö av hög kvalitet. Bedömargruppen i utvärderingen av psykologi konstaterar att det oftast är de större miljöerna som, av naturliga skäl, erbjuder en mer varierad forskarutbildningsmiljö med både fler doktorander och

¹¹ Pedagogik

¹² Psykologi och tillämpad psykologi samt pedagogik.

¹³ Nationalekonomi

¹⁴ T.ex. psykologi och tillämpad psykologi samt pedagogik.

handledare/forskare än de små miljöerna.¹⁵ Likaså behöver uppmärksamhet läggas på det internationella utbytet i de mindre forskarutbildningsmiljöerna. Inom till exempel utvärderingen av nationalekonomin har bedömargruppen noterat att de små miljöerna utmärks av ett mer begränsat internationellt utbyte än de större forskarutbildningsmiljöerna.¹⁶

Den kritiska massan i en forskarutbildningsmiljö är både avhängig antalet handledare och forskare samt antalet doktorander. Vidare är en fysisk närvaro i miljön ofta en förutsättning för att gruppen ska kunna interagera. Bedömargruppen i utvärderingen av pedagogik har noterat att den nödvändiga bredden i forskarutbildningsämnet ofta bärs upp av ett litet antal forskare i de underdimensionerade forskarutbildningsmiljöerna. Dessa tenderar att representera individuella, specifika forskningsinriktningar, vilket i sin tur medför en splittrad forskarutbildningsmiljö för doktoranderna.¹⁷ I utvärderingen av forskarutbildning i konstvetenskap betonar bedömargruppen däremot att det finns livskraftiga små forskarutbildningar som är starka när det gäller handledarresurser. Sårbarheten för forskarutbildningsmiljön handlar i dessa fall istället om de alltför små doktorandgrupperna.¹⁸ Här skulle många lärosäten också gärna se ett större antal doktorander vid sina utbildningar för att kunna upprätthålla en livaktig konstvetenskaplig seminariekultur.¹⁹ Inom en utbildning i produktionsteknik har också bedömargruppen påpekat att det är av yttersta vikt att fler doktorander rekryteras snarast för att kunna säkerställa en kritisk massa och forskarutbildningsmiljöns kvalitet.²⁰

Bedömargruppen i utvärderingen av pedagogik menar att möjligheterna att vid behov diskutera det egna avhandlingsarbetet med andra doktorander begränsas i små forskarutbildningsmiljöer. Likaså doktorandernas chanser att socialiseras in i en aktiv forskningsmiljö och successivt öka sina kontaktytor för att delta i olika vetenskapliga sammanhang. De har också noterat att det ibland också saknas medvetenhet om problemet från lärosätets sida. Något som i sin tur leder till att det inte skapas någon långsiktig strategi för att hantera och åtgärda situationen.²¹

Utvärderingarna har ändå visat att många lärosäten arbetar mycket strategiskt inom de små forskarutbildningsmiljöerna för att motverka de problem som beskrivits ovan.

¹⁵ Psykologi och tillämpad psykologi

¹⁶ Nationalekonomi

¹⁷ Pedagogik

¹⁸ Konstvetenskap (Reg. Nr. 411-00423-16)

¹⁹ Konstvetenskap

²⁰ Produktionsteknik

²¹ Pedagogik

Ökat deltagande har diskuterats i flera av utvärderingarna. För att få en seminariekultur med ett gemensamt, regelbundet högre seminarium när det finns få doktorander på plats i miljön, är det viktigt att både seniora forskare och lärare deltar aktivt.²² Bedömaregruppen i utvärderingen av litteraturvetenskap har till exempel sett konstruktiva försök att öka deltagandet genom den obligatoriska närvaron på arbetsplatsen under seminariedagar och det obligatoriska deltagandet i särskilda poänggivande seminariekurser.²³

Flera exempel har också tagits upp av bedömaregrupperna för de olika utvärderingarna när det gäller lärosätenas arbete för att utvidga doktorandernas forskarutbildningsmiljöer. Detta har skett genom att lärosätena på olika sätt sammanfört doktorander från den aktuella forskarutbildningen i en utvidgad krets med andra doktorander och deras handledare. Bedömarna i utvärderingen av historia noterar t.ex. att doktorandgrupperna, när de varit små, ofta integrerats i olika sammanhang, för att ges möjlighet till ett tillräckligt omfattande och intensivt vetenskapligt umgänge inom den egna eller närliggande discipliner.²⁴ Även doktorandernas internationella verksamhet har uppmuntrats utifrån detta perspektiv.

Tvårvetenskapligt samarbete med närliggande ämnen vid samma lärosäte har tagits upp i flera utvärderingar som ett sätt att komma till rätta med de små doktorandgrupperna. Bedömaregruppen för utvärderingen av litteraturvetenskap konstaterar till exempel att:

Men i underlagen har det också blivit tydligt att doktorandgruppen på flera håll har krympt väsentligt, vilket lett till att ämnet har fått utveckla och tillskapa nya kritiska miljöer, främst genom tvårvetenskapliga samarbeten. I praktiken innebär detta att doktorander i litteraturvetenskap numera ofta samläser kurser med doktorander från andra ämnen.²⁵

Det finns många exempel på framgångsrika tvårvetenskapliga upplägg. Samtidigt påpekar också flera bedömaregrupper att detta inte löser det grundläggande problemet med att det finns för få doktorander inom ämnet. Bedömaregruppen i utvärderingen av konstvetenskap har till exempel farhågan att samverkan med närliggande ämnen kan riskera att urholka ämnets identitet.²⁶

Att *samarbeta med andra lärosäten* men inom samma forskningsämne för att stärka forskarutbildningsmiljön är också ett alternativ som har tagits upp i merparten av utvärderingarna. Bedömaregruppen för utvärderingen av litteraturvetenskap skriver till exempel att:

²² Historia (Reg. Nr. 411-00394-16) och Etik och religionshistoria (Reg. Nr. 411-00450-16)

²³ Litteraturvetenskap (Reg. Nr. 411-00084-18)

²⁴ Historia

²⁵ Litteraturvetenskap

²⁶ Konstvetenskap

Även om bedömargruppen ser flera exempel på lyckosamma tvärvetenskapliga upplägg inom forskarutbildningen, skulle en ökad samverkan med litteraturvetenskapliga ämnesmiljöer vid lärosäten inom eller utanför Sverige kunna fungera stärkande för ämnet.²⁷

En stimulerande forskningsmiljö har i flera fall lyckats skapats trots det lilla antalet doktorander i utbildningen genom att miljön har vidgats med hjälp av olika samverkansmodeller, så som nätverk och forskarskolor. Bedömargruppen i utvärderingen av litteraturvetenskap pekar på det betydelsefulla samarbete som Nationella rådet för forskarutbildning (NRFL) i litteraturvetenskap utgör. Samarbetet handlar om bland annat gemensamma kurser och det ger doktoranderna goda möjligheter att upprätta kontakter såväl med doktorandkolleger som seniora lärare och forskare vid olika lärosäten. De olika formerna av utbyten och samarbeten verkar dessutom kompetensutvecklande för både doktorander och handledare och bidrar positivt till forskarutbildningsmiljön.²⁸ Likaså lyfter bedömargruppen för utvärdering av arkitektur betydelsen av forskarskolan the Swedish Research School in Architecture (ResArc).²⁹

Profilering av forskarutbildningsämnena är också något som diskuterats i flera utvärderingar. Bedömargruppen i utvärderingen av historia menar att ett sätt att hantera en krympande forskarutbildningsmiljö kan vara att profilera utbildningen tydligare vid respektive lärosäte. Bedömarna ser den största utmaningen i nuläget som att forskarutbildningarna i historia generellt är små eller krympande. De menar att en lösning på underdimensioneringen skulle kunna vara en nationell profilering i forskningen mellan lärosätena.³⁰ Bedömarna i utvärderingen av nationalekonomi för liknande resonemang när de konstaterar att kvaliteten i utbildningarna inte är avhängig utbildningens storlek. De mindre utbildningarna kan ha förutsättningar att konkurrera med de större utbildningsmiljöerna, både genom profilering och genom samverkan med andra lärosäten.³¹

Utformning genomförande och resultat

Den vetenskapliga grunden

Att forskarutbildningen ska bedrivas på en hög vetenskaplig eller konstnärlig nivå betyder också att doktoranderna behöver få tillgång till ett varierat kursutbud eller motsvarande. Om doktorandgruppen är för liten, kan det vara svårt för lärosätet att avsätta de resurser som behövs för att förse doktoranderna med ett tillräckligt och varierat kursutbud, både när det gäller metodkurser och mer ämnesspecifika fördjupningskurser. Det här är något som bland annat tas upp av

²⁷ Litteraturvetenskap

²⁸ Litteraturvetenskap

²⁹ Arkitektur (Reg. Nr. 411-00465-16)

³⁰ Historia och Design (Reg. Nr. 411-00072-18)

³¹ Nationalekonomi

bedömargruppen i utvärderingen av pedagogik, som menar att kursutbudet påverkas negativt i för små miljöer. En effekt av för små doktorandgrupper är att lärosätena får svårt att erbjuda kurser i den utsträckning doktoranderna behöver dem och som den allmänna studieplanen beskriver som krav för att nå examensmålen.³² En liten doktorandgrupp går inte heller sällan hand i hand med en liten handledargrupp. I detta sammanhang har bedömarna för litteraturvetenskap noterat att det kan bli problematiskt för en liten grupp handledare att hantera balansen mellan den litteraturvetenskapliga specialiseringen och breda allmänna färdigheter.³³

Det finns flera tänkbara lösningar på problemet med de små doktorandgrupperns kunskapsinhämtning. *Ekonomiskt stöd* kan till exempel göra det möjligt att läsa kurser vid andra lärosäten, vilket är en praktisk lösning som ger doktoranderna tillgång till en vidgad akademisk miljö. Bedömargruppen för litteraturvetenskap lyfter till exempel doktorandernas väl tilltagna expensmedel som ett gott exempel i ett av yttrandena.³⁴

Samarbete i nationella nätverk är något som betonas i flera utvärderingar. Bedömargruppen i utvärderingen av nationalekonomi konstaterar till exempel att en liten miljö ofta behöver samarbeta med andra aktörer för att kunna erbjuda ett tillräckligt utbud av både obligatoriska och valbara kurser. Nätverket the Swedish Graduate Programme in Economics (SWEGPEC) och Stockholmsregionens nätverk erbjuder till exempel doktorander i de små miljöerna ett relativt brett utbud av obligatoriska och valfria kurser.³⁵ Nationella rådet för forskarutbildning i litteraturvetenskap (NRFL) arrangerar bland annat litteraturhistoriska kurser en gång per år där ansvaret fördelas mellan lärosäten och täcker olika tidsperioder. Kurserna varvar egen inläsning med träffar i internatform. Bedömarna för utvärderingen av litteraturvetenskap menar att den plattform som NRFL utgör också skulle kunna utgöra underlag för fler samarbeten inom ämnet.³⁶ En annan lösning som praktiseras vid några lärosäten är, som tidigare nämnts, *forskarskolor*, något som bland annat tas upp i utvärderingarna av psykologi, design, energisystem, arkitektur och datavetenskap.

Även när det gäller kursutbud har många lärosäten kreativa lösningar för sina utbildningar med litet antal doktorander.

Psykologiutvärderingen tar upp några exempel på hur lärosätena hanterar problemet. En lösning kan vara att ha *gemensamma kurser* för olika institutioner inom fakulteten eller mellan olika lärosäten. Ytterligare en är *läskurser*, men här riskerar också den vetenskapliga och kritiska diskussionen under forskarseminarier att gå förlorad (psykologi). Några

³² Pedagogik

³³ Litteraturvetenskap

³⁴ Litteraturvetenskap

³⁵ Nationalekonomi

³⁶ Litteraturvetenskap

lärosäten har också löst problemet genom att *dra ned på antalet kurspoäng*, till förmån för avhandlingsarbetet. En del utbildningar erbjuder *gemensamma kurser för studenter på avancerad nivå och doktorander*, vilket kan vara bra för den kritiska massan samtidigt som det kan innebära brist på progression i lärandet för doktoranderna.³⁷ Det sistnämnda kan lösas med ett utökat krav på examinationen för den högre utbildningsnivån.

Genomströmning

Inom utvärderingen nationalekonomi har även genomströmningen diskuterats i relation till små doktorandgrupper. Bedömargruppen observerade ett visst mönster när det gäller den tid som det tar för doktoranderna att slutföra sina studier. Genomströmningstatistiken visar att den genomsnittliga nettostudietiden ligger under 4 år för utbildningar med få doktorander, medan den i större miljöer ligger över 4 år och vid en del lärosäten ibland upp mot 5–6 år. Bedömargruppen utesluter inte möjligheten att skillnader i exempelvis kurskrav kan vara en av orsakerna till detta.³⁸

Doktorandperspektivet

Doktorandens egen del i att utveckla sin utbildning samt påverka sin psykosociala och fysiska miljö kan också påverkas om antalet doktorander är för litet. Inom pedagogiken har man gjort iakttagelsen att det kan vara svårt att uppfylla doktorandrepresentation inom olika organ och plattformar vid lärosätet i små miljöer, där det finns få doktorander att fördela de formella uppdragen på.³⁹ Om doktoranderna läser sina kurser vid andra lärosäten, är det också svårt att fånga upp deras synpunkter på kurserna.⁴⁰ Det finns även en utmaning i mindre miljöer eftersom anonymitet i olika uppföljningar av utbildningen inte alltid kan garanteras.⁴¹

³⁷ Bland annat psykologi, energisystem och datavetenskap

³⁸ Nationalekonomi

³⁹ Pedagogik

⁴⁰ Pedagogik

⁴¹ Nationalekonomi

Sammanfattning

Forskarutbildning ska bedrivas på en hög vetenskaplig eller konstnärlig nivå. Det innebär bland annat att doktoranden får tillgång till en levande akademisk miljö med både seniora forskare och andra doktorander som alla kan bidra med sina olika perspektiv och inriktningar.

Bakgrunden till den här rapporten är att drygt 80 procent av de utbildningar som fick ifrågasatt kvalitet i den första och andra utvärderingsomgången hade tio doktorander eller färre. Det som utmärker problemen med en forskarutbildningsmiljö med få doktorander är att den ofta har en liten handledarresurs, en alltför småskalig seminarieverksamhet och ett begränsat kursutbud.

När det gäller *handledarresursen* kan för få handledare till exempel enklast motverkas med nyrekryteringar, något som också är viktigt för lärosätenas mer långsiktiga strategi för sin personalförsörjning. Att skapa goda förutsättningar för befintlig personal att meritera sig är ett annat sätt att komma till rätta med problemet. Anlitande av externa handledare är annars ett alternativ som flera lärosäten praktiserar. Det kan fungera bra i vissa fall eller som en mer kortsiktig lösning, men lärosätet behöver finna en balans så att inte en alltför stor del av utbildningen vilar på extern kompetens. Doktoranden måste också få möjlighet att träffa sina handledare regelbundet.

Samarbete och samordning är nyckelbegrepp som genomgående förekommer i utvärderingarna med (för) små doktorandgrupper. En *kritisk massa* är viktig för varje forskande miljö. Doktoranden behöver tillgång till en aktiv forskningsmiljö med strukturerade former för ett vetenskapligt utbyte. I en miljö med både få doktorander och handledare behöver alla delta aktivt i till exempel högre seminarieverksamhet, även seniora forskare. Studien har visat på en rad olika samarbets- och samordningsaktiviteter som lärosätena arbetat fram för att lösa detta problem. Vid flera utbildningar har exempelvis lärosätena försökt stärka forskarutbildningsmiljön genom samarbete med samma ämne vid andra lärosäten eller med närliggande ämnen inom det egna lärosätet. Det senare fallet behöver dock balanseras med vikten att värna om ämnets identitet.

Ett för litet *kursutbud* är ett annat problem i forskarutbildningsämnen med för få doktorander. Studien har visat på olika lösningar för att ge doktoranderna en god vetenskaplig grund utifrån olika typer av kurser. I några fall har doktoranderna fått ekonomiskt stöd för att läsa kurser vid andra lärosäten. Liksom när det gäller den kritiska massan har även kursutbudet i flera fall stärkts och utökats genom olika samarbetsformer, som till exempel nätverk eller forskarskolor. Vid samarbeten med andra

lärosäten måste dock lärosätet ha i beaktande att det ligger på deras ansvar att säkra kvaliteten i doktorandens utbildning, också när det gäller kurser i ett annat lärosätes regi. Vid det har flera exempel visat hur gemensamma kurser har anordnas med doktorander inom närliggande ämnen, t.ex. metodkurser. Dessutom har kurser inom ämnet ibland utvidgats, för att även inkludera studenter på avancerad nivå. Här är det viktigt att lärosätet tar hänsyn till doktorandernas progression i lärandet, t.ex. genom att ge dem en mer avancerad examinationsuppgift. Andra lösningar som har praktiserats för att komma till rätta med ett litet kursutbud har varit att införa fler enskilda läskurser. Denna lösning behöver dock balanseras med olika möjligheter att få tillgång till en kritisk massa för diskussion. I något fall har även lärosätet valt att dra ned antalet kurspoäng till förmån för avhandlingsarbetet generellt. Inför en sådan åtgärd behöver lärosätet ta ställning till att detta inte påverkar viktiga faktorer som doktorandens tillgång till bredd och djup när det gäller vetenskaplig grund och metod.

Slutligen, har ökad profilering inom ämnet föreslagits som en tänkbar väg att gå för att komma till rätta med ett minskande antal doktorander. Snävare och nischade inriktningar inom ämnet skulle kunna göra utbildningen attraktiv och konkurrensmässig i ett längre perspektiv. Detta kan dock leda till att den ämnesmässiga bredden och valfriheten att välja inriktningar inom ämnet kan gå förlorad.

Studien har visat att små forskarutbildningsmiljöer förekommer vid de flesta lärosäten, men också att många lägger ner ett stort strategiskt arbete för att ge doktoranderna en utbildning av hög kvalitet trots det lilla antalet doktorander. Detta arbete har i flera fall också visat sig vara framgångsrikt. Men, studien visar att ett viktigt komplement till personalens engagemang för att ge doktoranderna bra förutsättningar är stabila ekonomiska satsningar på forskarutbildningen.

Referenser

Högskoleverket, *Högskoleverkets prövning av ansökan om tillstånd att utfärda examen på forskarnivå inom ett område*, Reg. Nr: 641-5096-10 (2009).

Universitetskanslersämbetet, *Vägledning för utvärdering av utbildning på forskarnivå* (2016).

Universitetskanslersämbetet, *Vägledning för utvärdering av utbildning på forskarnivå* (2016, reviderad 2018).

Universitetskanslersämbetet och Statistiska centralbyrån, *Standard för svensk indelning av forskningsämnen 2011. Uppdaterad i augusti 2016* (2016).

Universitetskanslersämbetet, *Granskning för utveckling. 95 utvärderade utbildningar på forskarnivå 2017–2018* (2019)

Universitetskanslersämbetet, *Utbildningsutvärderingar på forskarnivå (2016–2019) inom forskningsämnena:*

Arkitektur	Reg. Nr. 411-00465-16
Etik och religionshistoria	Reg. Nr. 411-00450-16
Konstvetenskap	Reg. Nr. 411-00423-16
Energisystem	Reg. Nr. 411-00432-16
Textil-, gummi och polymermaterial	Reg. Nr. 411-00431-16
Psykologi och tillämpad psykologi	Reg. Nr. 411-00401-16
Historia	Reg. Nr. 411-00394-16
Nationalekonomi	Reg. Nr. 411-00391-16
Veterinärmedicin	Reg. Nr. 411-00382-16
Pedagogik	Reg. Nr. 411-00367-16
Datavetenskap	Reg. Nr. 411-00357-16
Design	Reg. Nr. 411-00072-18
Litteraturvetenskap	Reg. Nr. 411-00084-18
Musik	Reg. Nr. 411-00073-18
Produktionsteknik, arbetsvetenskap och ergonomi	Reg. Nr. 411-00087-18

Bilaga 1

De forskarutbildningsämnen som har ingått i de utvärderingar som har gjorts 2017-2019 hör följande forskningsämnen⁴²:

10201 Datavetenskap
203 07 Produktionsteknik, arbetsvetenskap och ergonomi
20504 Textil-, gummi och polymermaterial (TGP)
20702 Energisystem
40304 Annan veterinärmedicin
50101 Psykologi
50102 Tillämpad psykologi
50201 Nationalekonomi
50301 Pedagogik
60101 Historia
60203 Litteraturvetenskap
60302 Etik
60304 Religionshistoria
60402 Musik
60405 Arkitektur
60406 Design
60407 Konstvetenskap

⁴² Standard för svensk indelning av forskningsämnen 2011. Uppdaterad i augusti 2016 (UKÄ 2016).

Bilaga 2

De lärosäten som ingått i utvärderingarna är:

Blekinge tekniska högskola (BTH)
Chalmers tekniska högskola (CTH)
Göteborgs universitet (GU)
Högskolan i Halmstad (HH)
Handelshögskolan i Stockholm (HHS)
Högskolan i Borås (HB)
Högskolan i Gävle (HiG)
Högskolan Väst (HV)
Karlstads universitet (KAU)
Kungl. Tekniska högskolan (KTH)
Linköpings universitet (LiU)
Linnéuniversitetet (LNU)
Luleå tekniska universitet (LTU)
Lunds universitet (LU)
Malmö universitet (MaU)
Mittuniversitetet (MiU)
Södertörns högskola (SH)
Sveriges lantbruksuniversitet (SLU)
Stiftelsen högskolan i Jönköping (HJ)
Stockholms universitet (SU)
Umeå universitet (UmU)
Uppsala universitet (UU)
Örebro universitet (ÖU)

Utvärderingar av utbildningar från Blekinge tekniska högskola, Högskolan Väst och Handelshögskolan i Stockholm utgör dock inte underlag till den här rapporten. Skälet är att dessa högskolor enbart hade utbildningar med fler än tio doktorander inom de utvärderade forskarutbildningsämnena.

Universitetskanslersämbetet (UKÄ) ska bidra till att stärka den svenska högskolan och Sverige som kunskapssamhälle. Vi granskar kvaliteten på högskoleutbildningarna, vi analyserar och följer upp utvecklingen inom högskolan och vi bevakar studenternas rättssäkerhet.

uka.se

