



# Vägledning för utbildningsutvärdering på grundnivå och avancerad nivå



Vägledning för utbildningsutvärdering på grundnivå och avancerad nivå

Utgiven av Universitetskanslersämbetet 2016, reviderad 2018

Projektledare: Ulrika Thafvelin

Universitetskanslersämbetet • Löjtnantsgatan 21 • Box 7703, 103 95 Stockholm  
tfn 08-563 085 00 • fax 08-563 085 50 • e-post [registrator@uka.se](mailto:registrator@uka.se) • [www.uka.se](http://www.uka.se)

# Innehåll

Inledning.....	4
Nationellt system för kvalitetssäkring av högre utbildning.....	5
UKÄ:s granskningar.....	5
Utbildningsutvärderingar på grundnivå och avancerad nivå.....	7
Syfte.....	7
Huvudprinciper för utbildningsutvärderingar.....	7
Urvalsprinciper.....	7
Bedömningsområden och bedömningsgrunder.....	9
Bedömningsområde: Förutsättningar.....	9
Bedömningsområde: Utformning, genomförande och resultat.....	10
Underlag för bedömning.....	14
Lärosätets självvärdering.....	14
Självständiga arbeten.....	15
Intervjuer.....	15
Övriga underlag.....	16
Bedömargruppen.....	17
Upptaktsmöte.....	18
Yttrande och beslut.....	18
Bedömargruppens yttrande.....	18
Delning av bedömargruppens yttrande.....	19
Beslut.....	19
Uppföljning.....	20

# Inledning

Detta vägledande dokument gäller utbildningsutvärdering på grundnivå och avancerad nivå. Vägledningen utgår från det nationella system för kvalitetssäkring av högre utbildning, 2016–2022, som Universitetskanslersämbetet (UKÄ) har redovisat i rapporten *Nationellt system för kvalitetssäkring av högre utbildning – redovisning av ett regeringsuppdrag* (Rapport 2016:15). Utbildningsvärdering på grundnivå och avancerad nivå ingår i komponenten utbildningsutvärdering som är en av fyra komponenter inom det nationella systemet för kvalitetssäkring av högre utbildning. En pilotstudie för utbildningsutvärdering på grundnivå och avancerad nivå genomfördes av UKÄ under 2016–2017.

# Nationellt system för kvalitetssäkring av högre utbildning

Kvalitetssäkring av svensk högre utbildning förutsätter att kvalitetssäkringsarbete bedrivs både vid universitet och högskolor och vid Universitetskanslersämbetet (UKÄ). Det innebär att lärosätena och UKÄ har ett gemensamt ansvar för kvalitetssäkring av högre utbildning. Att beakta detta gemensamma ansvar har varit en central princip för UKÄ i arbetet med regeringsuppdraget att vidareutveckla ett system för kvalitetssäkring av högre utbildning.<sup>1</sup> En avgörande utgångspunkt för UKÄ har därmed varit att skapa en tydlig koppling mellan UKÄ:s granskningar och det kvalitetsarbete som sker på lärosätena, och att samtidigt beakta hur UKÄ:s granskningar ska kunna bidra till att ytterligare utveckla detta arbete. Det är även i linje med internationella principer för kvalitetssäkring av högre utbildning, *Standards and Guidelines for Quality Assurance in the European Higher Education Area* (ESG)<sup>2</sup> som behandlar lärosätenas interna kvalitetsarbete, den externa kvalitetssäkringen av lärosätenas utbildningsverksamhet samt de krav som kvalitetssäkringsorganen ska leva upp till. För att möta överenskommelserna i ESG behöver såväl lärosätena som UKÄ säkerställa att de internationella principerna för kvalitetssäkring följs.

## UKÄ:s granskningar

Syftena med UKÄ:s granskningar är dels att kontrollera utbildningarnas resultat, dels att bidra till lärosätenas arbete med kvalitetsutveckling av högre utbildning. Det nationella systemet för kvalitetssäkring av högre utbildning består av följande fyra komponenter:

- examenstillståndsprövningar
- granskningar av lärosätenas kvalitetssäkringsarbete
- utbildningsutvärderingar
- tematiska utvärderingar.

UKÄ:s ambition har varit att utveckla en modell som i olika delar kan användas för alla fyra komponenterna men som också kan vara ett stöd i lärosätenas interna kvalitetsarbete. Modellen består av följande sex bedömningsområden.

<sup>1</sup> Uppdraget till UKÄ beskrivs i regleringsbrevet för budgetåret 2016 avseende Universitetskanslersämbetet (U2016/01132/UH, U2016/01349/UH), i regeringens skrivelse *Kvalitetssäkring av högre utbildning* (2015/16:76) samt i betänkandet från utbildningsutskottet och riksdagskrivelsen (bet. 2015/16:UbU9, rskr. 2015/16:155)

<sup>2</sup> *Standards and Guidelines for Quality Assurance in the European Higher Education Area* (ESG), 2015. Se även UKÄ:s översättning, *Standarder och riktlinjer för kvalitetssäkring inom det europeiska området för högre utbildning* (ESG), 2015.

- styrning och organisation
- förutsättningar
- utformning, genomförande och resultat
- jämställdhet
- student- och doktorandperspektiv
- arbetsliv och samverkan.

Bedömningsområdena styrning och organisation; förutsättningar; utformning, genomförande och resultat utgår från såväl tillämplig svensk lag och förordning som ESG. Studentinflytande och studentmedverkan regleras i högskolelagen, särskilt i förhållande till lärosätets kvalitetsarbete (1 kap. 4 §). Vidare har studenternas perspektiv skrivits fram tydligare i de reviderade ESG (2015). Arbetsliv och samverkan regleras också i högskolelagen. Exempelvis ska utbildning på grundnivå utveckla studenternas beredskap att möta förändringar i arbetslivet (1 kap. 8 §). Jämställdhet och jämställdhetsintegrering är viktiga kvalitetsfaktorer, som ska beaktas i granskningarna. Arbete med jämställdhetsintegrering har UKÄ i uppdrag att bedriva, liksom många andra myndigheter och de statliga lärosätena. Även jämställdhet regleras i högskolelagen (1 kap. 5 §).

UKÄ:s granskningar sker utifrån de bedömningsgrunder som ingår i ett bedömningsområde. En viktig utgångspunkt har varit att bedömningsgrunderna hålls öppna och inte blir för styrande när det gäller hur lärosätena väljer att organisera och bedriva sin utbildningsverksamhet. Bedömningsområden och bedömningsgrunder för utbildningsutvärderingar på grundnivå och avancerad nivå redovisas närmare i detta dokument.

Alla granskningar kommer att genomföras av oberoende bedömargrupper som UKÄ sätter samman utifrån ett nomineringsförfarande där lärosäten, studentkårer och arbetslivsorganisationer lämnar förslag på bedömare. Bedömargrupperna består av student- och doktorandrepresentanter, företrädare för arbetslivet och sakkunniga från högskolesektorn, som alla deltar på lika villkor. UKÄ fattar sedan ett beslut baserat på bedömargruppernas granskningar.

För mer information om det nationella systemet för kvalitetssäkring av högre utbildning, se rapporten *Nationellt system för kvalitetssäkring av högre utbildning – redovisning av ett regeringsuppdrag* (Rapport 2016:15).

# Utbildningsutvärderingar på grundnivå och avancerad nivå

## Syfte

Syftet med utbildningsutvärderingarna är både att kontrollera utbildningarnas resultat och att bidra till lärosätenas utveckling av kvaliteten på de utvärderade utbildningarna.

## Huvudprinciper för utbildningsutvärderingar

Samtliga utbildningsutvärderingar utgår från kraven i tillämplig svensk lag och förordning; European Standards and Guidelines for Quality Assurance in the European Higher Education Area (ESG); och regeringens skrivelse Kvalitetssäkring av högre utbildning (2015/16:76 bet. 2015/16: UbU9, rskr. 2015/16:155). Metoden utgår från en generell grundstruktur som gäller för samtliga utbildningsnivåer.

Tyngdpunkten i utbildningsutvärderingar ligger på faktiska förhållanden och resultat, det vill säga hur utbildningen uppfyller kraven i tillämplig lag och förordning. Utbildningsutvärderingar fokuserar på hur utbildningen säkerställer att studenterna ges goda förutsättningar att nå målen i examensordningen, och på hur lärosätet säkerställer att studenterna uppnått examensmålen när examen utfärdas. Bedömningsgrunderna kan till viss del anpassas till olika examina för att möjliggöra en så rättvisande bedömning som möjligt. Lärosätena ska dessutom beskriva och värdera hur väl uppföljnings-, åtgärds- och återkopplingsrutinerna på ett systematiskt sätt bidrar till att säkra och utveckla den granskade utbildningen.

Utvärderingarna ska utöver att kontrollera utbildningarnas resultat även bidra till lärosätenas kvalitetsutveckling. I yttrandet får lärosätet därför ta del av både goda exempel och utvecklingsområden som bedömargruppen har identifierat.

## Urvalsprinciper

Samtliga högskoleutbildningar ska omfattas av kvalitetssäkring. Det sker dels genom lärosätenas ansvar för att själva kvalitetssäkra de utbildningar som de erbjuder, dels genom att UKÄ utvärderar ett urval av utbildningar på grundnivå och avancerad nivå. Urvalet av vilka utbildningar som ingår

i UKÄ:s utbildningsutvärderingar på grundnivå och avancerad nivå under den kommande sexårscykeln baseras på följande huvudsakliga grunder:

- Ett urval av de utbildningar som inte omfattades av utvärderingssystemet 2011–2014 bör utvärderas.
- För några yrkesexamina finns behov av att få en nationell bild av kvaliteten. Det gäller främst legitimationsgrundande examina.
- Om ett lärosätes kvalitetssäkringsarbete inte godkänns i UKÄ:s granskningar kan ett antal utbildningar väljas ut för utvärdering vid lärosätet.
- UKÄ kan initiera en utvärdering om det framkommer information om enstaka utbildningar som gör att det bedöms finnas risk för att kvalitetskraven för andra utbildningar inte heller uppfylls.

För att undantas från en utvärdering ska lärosätet inkomma med ett nedläggningsbeslut för den aktuella utbildningen innan utvärderingen startar. En utbildning kan också undantas från en utvärdering om lärosätet inte antagit några nya studenter under de närmast föregående två åren. Lärosätet ska i sådant fall skicka in en redogörelse för varför utbildningen inte har antagit några nya studenter under denna tidsperiod.

På UKÄ:s hemsida finns en plan för de utbildningar som kommer att utvärderas inom ramen för sexårscykeln 2017–2022.



# Bedömningsområden och bedömningsgrunder

Utbildningsutvärdering på grundnivå och avancerad nivå omfattar fyra bedömningsområden:

- förutsättningar
- utformning, genomförande och resultat (inkl. jämställdhet och uppföljning, åtgärder och återkoppling)
- studentperspektiv
- arbetsliv och samverkan.

Bedömningsområdena innehåller en eller flera bedömningsgrunder. Ett samlat omdöme ges för varje bedömningsområde. För att utvärderingarna ska vara rättssäkra, förutsägbara och transparenta ska bedömningsgrunderna vara kända på förhand och vara gemensamma för samtliga utbildningar som ingår i samma utvärdering.

Nedan följer en redogörelse för de bedömningsgrunder som ingår i utbildningsutvärderingar på grundnivå och avancerad nivå. Efter varje bedömningsgrund följer en vägledande text som har som syfte att tydliggöra vad som efterfrågas. Lärosätet ska i en självvärdering beskriva, analysera och värdera hur bedömningsgrunderna uppfylls inom ramen för den utbildning som utvärderas. Då utbildningsutvärderingar har ett resultatfokus är det av stor vikt att lärosätet belyser med konkreta exempel hur bedömningsgrunderna uppfylls.

## Bedömningsområde: Förutsättningar

Bedömningsområdet *Förutsättningar* rymmer bedömningsgrunder som rör *personal* och *utbildningsmiljö*.

### Personal

#### Bedömningsgrund:

Antalet lärare och deras sammantagna kompetens (vetenskapliga/konstnärliga/professionsrelaterade och pedagogiska) är adekvat och står i proportion till utbildningens volym, innehåll och genomförande på kort och lång sikt.

Studenterna ska i sin utbildning erhålla undervisning av god kvalitet, vilket förutsätter att lärarna sammantaget har den vetenskapliga/konstnärliga/professionsrelaterade kompetens som krävs. Men lärarna behöver även pedagogisk kompetens, för studenternas tillägnande av kunskap, kompetens och färdighet. Vidare är det av vikt att lärarkapaciteten står i proportion till utbildningens omfattning, undervisning och examination. En lärarresurs av god kvalitet präglas av stabilitet och tillgänglighet. Lärosätet bör därför arbeta långsiktigt med både kontinuitet och kompetensutveckling bland lärare på

den aktuella utbildningen. Lärosätet bör på utbildningsnivå skapa förutsättningar så att lärare kan ta ansvar för att upprätthålla och kontinuerligt vidareutveckla både den vetenskapliga/konstnärliga/professionsrelaterade och den pedagogiska kompetensen, både individuellt och kollegialt. Det bör även finnas strategier för hur personalomsättning hanteras, t.ex. vid pensionsavgångar. För yrkesutbildningar är det av vikt att studenterna har tillgång till handledare med adekvat kompetens vid verksamhetsförlagd utbildning, i syfte att ge studenterna en utbildning med hög kvalitet.

Beskrivningen och analysen av lärarkompetensen och lärarkapaciteten ska kompletteras med en redovisning i tabellform enligt mall bilagd självvärderingen.

## Utbildningsmiljö

### Bedömningsgrund:

Det finns en för utbildningen vetenskaplig/konstnärlig och professionsinriktad miljö och verksamheten bedrivs så att det finns ett nära samband mellan forskning och utbildning.

Utbildningsmiljön avser den miljö i vilken utbildningen äger rum och i vilken studenter och lärare verkar. En god utbildningsmiljö präglas av kreativitet och förutsättningar för utveckling samt ett nära samband mellan forskning och utbildning. I en god utbildningsmiljö har studenterna tillgång till den aktuella forskning som bedrivs i relation till utbildningen och har dessutom möjlighet att delta i en forskande kontext och tillägna sig ett forskande förhållningssätt. Miljön främjar även vetenskapligt/konstnärligt och professionsinriktat arbete hos lärarna.

## Bedömningsområde: Utformning, genomförande och resultat

I bedömningsområdet *utformning, genomförande och resultat* återfinns de delar av examensmålen som valts ut för utvärderingen under kunskapsformerna: *kunskap och förståelse; färdighet och förmåga* och *värderingsförmåga och förhållningssätt*. Bedömningsområdet rymmer även *jämställdhet* samt *uppföljning, åtgärder och återkoppling*.

### Examensmål

För varje examen finns ett antal formulerade examensmål i examensordningen (bilaga 2 till högskoleförordningen). För att avgränsa utvärderingens omfattning har UKÄ i samråd med sektorn, och baserat på erfarenheter från tidigare utvärderingar, gjort ett urval av examensmål inför varje utbildningsutvärdering på grundnivå och avancerad nivå. Principen för urvalet är att minst ett mål per kunskapsform finns med i

urvalet. Antalet valda mål bör sammantaget inte vara fler än sex. Utifrån detta urval görs sedan ytterligare ett urval av vilka examensmål/delar av mål som ska granskas i det självständiga arbetet.

## Måluppfyllelse

### Bedömningsgrund:

Utbildningen möjliggör genom utformning och genomförande samt säkerställer genom examination att studenten, när examen utfärdas, kan uppnå de utvalda målen inom kunskapsformen kunskap och förståelse i examensordningen.

Utbildningen möjliggör genom utformning och genomförande samt säkerställer genom examination att studenten, när examen utfärdas, kan uppnå de utvalda målen inom kunskapsformen färdighet och förmåga i examensordningen.

Utbildningen möjliggör genom utformning och genomförande samt säkerställer genom examination att studenten, när examen utfärdas, kan uppnå de utvalda målen inom kunskapsformen värderingsförmåga och förhållningssätt i examensordningen.

Examensmålen definierar vad studenten ska ha uppnått när examen utfärdas. Lärosätet ska i självvärderingen redogöra för hur lärosätet säkerställer att studenten ges möjlighet att uppnå målen när examen utfärdas. En sådan redogörelse kan till exempel innefatta hur progressionen ser ut, kopplingen mellan examensmål, lärandemål, lärandeaktiviteter och examination, betygskriterier och hur de används, ändamålsenliga undervisningsformer och aktiviteter och på vilket sätt studenternas lärande främjas samt hur hänsyn tas till studentens förutsättningar och behov.

## Jämställdhet

### Bedömningsgrund:

Ett jämställdhetsperspektiv beaktas, kommuniceras och förankras i utbildningens innehåll, utformning och genomförande.

Jämställdhet handlar om jämlikhet mellan könen och att alla, oavsett kön, ska ha möjlighet att forma samhället och sina egna liv. Det betyder att det inom utbildningen bör finnas en medvetenhet om jämställdhet och att denna medvetenhet tar sig konkreta uttryck i både kvalitativa och kvantitativa åtgärder. Det kan exempelvis handla om en medveten dialog om jämställdhet i samband med planeringen av utbildningens upplägg och i undervisningen. Det kan innebära att ett jämställdhetsperspektiv är anlagt vid valet av litteraturlistor samt lärare, handledare och externa föreläsare.

För utbildningar som leder till yrkesexamen innehåller examensordningen mål som berör jämställdhet. Lärosätet ska i dessa fall redogöra för hur det säkerställs att studenten uppnått detta mål när examen utfärdas.

## Uppföljning, åtgärder och återkoppling

### Bedömningsgrunder:

Utbildningens innehåll, utformning, genomförande och examination följs systematiskt upp. Resultaten av uppföljningen omsätts vid behov i åtgärder för kvalitetsutveckling, och återkoppling sker till relevanta intressenter.

Lärosätet verkar för att studenten genomför utbildningen inom planerad studietid.

För att säkerställa att en utbildning har hög kvalitet på både kort och lång sikt krävs uppföljning av utbildningens utformning, genomförande och resultat. Det handlar således om hur lärosätets uppföljnings-, åtgärds- och återkopplingsrutiner på utbildningsnivå, på ett systematiskt sätt bidrar till att säkra och utveckla kvaliteten i den granskade utbildningen. Lärosätet ska redogöra för hur utbildningens olika delar kontinuerligt följs upp och hur resultaten tas omhand. Ett led i omhändertagandet av resultat från uppföljningar är att informera om eventuella åtgärder och förändringar till berörda parter så som lärare, handledare och studenter i syfte att stärka kvalitetsarbetet och ett kontinuerligt lärande.

I bedömningsgrunden uppföljning, åtgärder och återkoppling ingår också lärosätets arbete med genomströmning. Lärosätet ska därför beskriva hur man analyserar utbildningens genomströmning och de avhopp som sker. Lärosätet ska även redogöra för vilka åtgärder som vidtas och vilket stöd som ges, vid behov, för att skapa förutsättningar för studenten att genomföra utbildningen inom utsatt tid.

## Bedömningsområde: Studentperspektiv

### Bedömningsgrund:

Studenten ges möjlighet att ta en aktiv roll i arbetet med att utveckla utbildningens innehåll och genomförande.

Studentperspektivet handlar om det faktiska studentinflytandet i utbildningen, både formellt och informellt. Det formella inflytande innebär bland annat studentens representation inom olika organ och plattformar. Det är relevant hur studenten deltar i beslutsprocesser, inklusive beredning av frågor som rör utbildningen samt hur informationskanalerna ser ut för att nå ut till studenterna så att de kan ta en aktiv roll i arbetet med att utveckla utbildningen.

Studentinflytandet handlar också om det individuella inflytandet, det som är mer informellt och som rör den enskilda studenten, t.ex. hur arbetet ser ut för att studenten ska kunna ta aktiv del i att utveckla sin utbildning och sina lärandeprocesser. Lärosätet ska redogöra för studenternas möjlighet att medverka i utbildningens kvalitetsarbete och i utvecklingen av utbildningen, samt beskriva vilka informationskanaler som finns för att ta till vara studenternas synpunkter.

## Bedömningsområde: Arbetsliv och samverkan

### Bedömningsgrund:

Utbildningen är utformad och genomförs på sådant sätt att den är användbar och utvecklar studentens beredskap att möta förändringar i arbetslivet. Relevant samverkan sker med det omgivande samhället.

Arbetslivs och samverkan handlar om huruvida utbildningen är användbar på arbetsmarknaden och på vilket sätt utbildningen förbereder studenten för ett föränderligt arbetsliv. Det innebär att en student efter examen ska kunna använda de kunskaper och färdigheter som studenten fått genom sin utbildning och bygga vidare på dem under hela sitt yrkesliv och i olika arbetslivskontexter. Det kräver att studenten under utbildningen erhåller både ämnesmässiga kunskaper samt generella färdigheter och förmågor. Inom detta bedömningsområde ska lärosätet redogöra för på vilket sätt utbildningen är uppdaterad och anpassad till arbetslivet, och på vilket sätt information inhämtas som är relevant för utbildningens kvalitetssäkring och utveckling avseende utbildningens användbarhet och förberedelse för arbetslivet. Lärosätet ska även redogöra för hur samverkan med det omgivande samhället sker i syfte att säkerställa hög kvalitet i utbildningen. Inom detta bedömningsområde ingår även hur lärosätet arbetar med att tillvarata alumners erfarenheter i utveckling av utbildningen.

Inom ramen för yrkesutbildningar ska lärosätet även redogöra för hur samverkan sker avseende den verksamhetsförlagda utbildningen.

## Underlag för bedömning

Underlagen för bedömningen består av lärosätets självvärdering med bilaga, slumpvis utvalda självständiga arbeten samt intervjuer med företrädare för den granskade utbildningen och med studenter. Samtliga underlag vägs in vid bedömningen. I utvärderingen beaktas även andra underlag som UKÄ tar fram, se avsnittet "Övriga underlag".

### UKÄ Direkt

Samtliga skriftliga underlag laddas upp och registreras av lärosätet i UKÄ Direkt, som är lärosätens ingång i UKÄ:s webbaserade ärendehanteringssystem. I UKÄ Direkt kommer även UKÄ att ladda upp information som lärosätena behöver inför och under en utvärdering, t ex vägledande dokument och självvärderingsmallen samt användarmanual för UKÄ Direkt. Vid varje lärosäte finns en lärosätesadministratör för UKÄ Direkt som fördelar inloggningsuppgifter till lärosätets övriga användare och som kan svara på frågor om UKÄ Direkt.

### Lärosätets självvärdering

Självvärderingen syftar till att ge lärosätet möjlighet att visa att den utvärderade utbildningen uppfyller bedömningsgrunderna för bedömningsområdena. Lärosätet ska beskriva, analysera och värdera med konkreta exempel hur förutsättningar och processer säkerställer att studenter uppnått examensmålen när examen utfärdas och att utbildningen håller en hög kvalitet. Tyngdpunkten på självvärderingen ligger mer på värdering än på beskrivning. I självvärderingen ska lärosätet ge exempel som beskriver såväl styrkor som identifierade utvecklingsområden, inklusive planerade och genomförda åtgärder för att vidareutveckla utbildningen och säkra en hög kvalitet. Detta syftar till att ge bedömare en förståelse för utbildningen som helhet och för hur de interna processerna fungerar kvalitetsdrivande.

Självvärderingen skrivs i UKÄ:s mall och bör inte överstiga 30 sidor. För att underlätta bedömningen ombeds lärosätena att följa mallens struktur i sina redovisningar. Självvärderingsmallen hämtas i UKÄ Direkt där den färdiga självvärderingen inklusive bilaga laddas upp och registreras 10 veckor efter upptaktsmötet.

### Bakgrundsbeskrivning

Självvärderingen inleds med en kort bakgrundsbeskrivning, vars syfte är att sätta in utbildningen i ett större sammanhang. Bakgrundsbeskrivningen ska fånga upp sådana bakgrundsfaktorer som det är viktigt att bedömargruppen känner till, och som inte går att relatera direkt till bedömningsgrunderna.

I bakgrundsbeskrivningen bör lärosätet redogöra för hur länge utbildningen funnits och hur den är upplagd och organiserad, samt om utbildningen har någon särskild inriktning eller något profilområde.

### **Bilaga till självvärderingen**

För att underlätta en rättvisande bedömning är det viktigt att lärosätets redogörelse i självvärderingen är fullständig och kan förstås utan vidare informationsinhämtning. Bilagan till självvärderingen består av tabellen med information om lärare knutna till utbildningen.

### **Utbildnings- och kursplaner**

Om lärosätet anser att kurs- och utbildningsplaner är nödvändigt för att styrka det som står i självvärderingen kan dessa laddas upp i UKÄ Direkt. Kursplaner och utbildningsplaner används endast som kompletterande information som bedömargruppen har tillgång till om den skulle behöva verifiera eller fördjupa sig i något. Inga övriga dokument ska bifogas och laddas upp i UKÄ Direkt.

### **Självständiga arbeten**

Självständiga arbeten är ett viktigt underlag för att bedöma de mål som ska nås för att uppfylla kraven för respektive examen. De självständiga arbetena utgör således ett underlag för bedömningen av utbildningens resultat. Det är självständiga arbeten, godkända examensarbeten, från det senaste läsåret som ingår. Finns inga självständiga arbeten att tillgå det senaste läsåret kan UKÄ komma att efterfråga examensarbeten som har godkänts de senaste tre åren. I de fall inga självständiga arbeten finns att tillgå de senaste tre åren får bedömarna basera utvärderingen på övriga underlag. Lärosätet laddar upp listor i UKÄ Direkt innehållande samtliga anonymiserade självständiga arbeten som är aktuella inom ramen för utvärderingen. Utifrån dessa listor görs sedan ett slumpmässigt urval enligt UKÄ:s förekomstmodell<sup>3</sup> där maximalt 16 självständiga arbeten per utbildning ingår. Lärosätet laddar upp de utvalda självständiga arbetena ca fem veckor efter upptaksmötet. Måluppfyllelsen av ett urval av examensmål eller delar av mål bedöms i det självständiga arbetet. För vissa yrkesexamina skrivs två självständiga arbeten på 15 högskolepoäng vardera. Det är det senast skrivna självständiga arbetet som ska ingå i utvärderingen.

### **Intervjuer**

Intervjuer genomförs med företrädare för den granskade utbildningen samt studenter som går på utbildningen.

---

<sup>3</sup> Modellen användes vid kvalitetssäkringssystemet 2011–2016. Utgångspunkten är att storleken på ett givet urval beror på populationens storlek, säkerhetsnivån (90 %), samt vid vilken fördelning i populationen som båda kategorierna representeras i urvalet (i modellen används 10 % och 20 %).

Syftet med lärosätesintervjun är att komplettera den bild som bedömarna får av självvärderingen, självständiga arbeten och övriga underlag. Bedömarna ges också möjlighet att stämma av om befintlig information har tolkats rätt. Intervjun är även ett tillfälle för lärosätet att träffa bedömarna och lämna eventuell kompletterande muntlig information, som förtydligar självvärderingen. Det är lärosätet som avgör vilka som ska delta i intervjun.

Syftet med studentintervjun är att komplettera de övriga underlagen med studenternas erfarenheter av i vilken utsträckning utbildningen ger tillräckliga förutsättningar för att uppnå examensmålen. Studentintervjuerna kan dessutom belysa områden som bedömarna behöver fästa särskild uppmärksamhet vid när de bedömer utbildningens kvalitet. De studenter som deltar i intervjun bör ha närmat sig slutet av sin utbildning och bör i första hand vara utsedda av en studentorganisation som antingen tillhör en studentkår eller själv uppbär kårstatus vid lärosätet. Om studentkåren inte kan säkerställa att rekryteringen fungerar, kommer UKÄ att i samråd med lärosätets kvalitetssamordnare, eller annan utsedd person, säkerställa att studenter rekryteras till intervjuerna.

Intervjuer med både lärosätesrepresentanter och studenter genomförs i form av webbmöten. Bedömarna intervjuar först studenter, sedan lärarrepresentanter och slutligen representanter från ledningen. Intervjuerna kan variera i tid beroende på hur många frågor bedömargruppen har. Både lärosätet och studenterna får instruktioner kring intervjun cirka två veckor innan intervjun äger rum. Studenterna får även lärosätets självvärdering i god tid före intervjun. De personer som utsetts att delta vid webbintervjun meddelas till ansvarig utredare vid UKÄ cirka en vecka före intervjudatum.

## Övriga underlag

Inför utvärderingarna tar UKÄ fram underlag om utbildningen som är av relevans för de bedömningsområden som ska utvärderas. Dessa underlag ska där det är relevant beaktas av såväl lärosätet som bedömargruppen. Det kan till exempel vara underlag om officiell statistik som visar på genomströmning och etableringsgrad, tidigare tillsynsärenden, examenstillståndsprövningar och tidigare utbildningsutvärderingar. Materialet utgör ett underlag för diskussion och frågor vid intervjun. Lärosätet kan också kommentera materialet i självvärderingen. Materialet finns tillgängligt för lärosätet i UKÄ Direkt i samband med upptaktsmötet.



## Bedömargruppen

Bedömarna rekryteras efter sedvanligt nomineringsförfarande i samverkan med lärosäten, studentkårer (via Sveriges förenade studentkår, SFS) och arbetslivsorganisationer. Det är dock UKÄ som tillsätter bedömargrupperna. Gruppen ska sammantaget ha så bred och djup kompetens att den kan bedöma samtliga bedömningsområden som ingår i utvärderingen.

Bedömargruppen består vanligtvis av:

- sakkunniga bedömare
- studentrepresentanter
- företrädare för arbetslivet.

Den samlade kunskapen och erfarenheten hos de sakkunniga, företrädare för arbetslivet och studentrepresentanter ska ligga till grund för att bedömargruppen ska kunna göra gemensamma bedömningar av de bedömningsgrunder och bedömningsområden som ingår i utvärderingen. De sakkunniga bör ha god kunskap och erfarenhet av utformning av den utbildning och det ämnesområde som ska utvärderas. Studentrepresentanternas roll är att stärka studenternas perspektiv och i bedömargruppen deltar de i bedömningen av utvärderingens samtliga bedömningsområden. Arbetslivsföreträdarens roll är i första hand att utifrån arbetslivets perspektiv tillsammans med övriga arbetslivsföreträdare och bedömargruppen bedöma användbarheten och förberedelsen för arbetslivet vid de utvärderade utbildningarna.

Som en kvalitetssäkrande åtgärd erbjuds lärosätena tillfälle att yttra sig över bedömargruppens sammansättning, till exempel utifrån eventuella jävsinvändningar, innan bedömargruppen slutligen fastställs av UKÄ.

Bedömarna kommer att genomgå en utbildning i UKÄ:s utvärderings- och arbetsmetod. Utbildningen syftar till att tydliggöra uppdraget och förväntningarna och är vanligtvis gemensam för flera utvärderingsprojekt inom en och samma komponent och granskningsomgång. I utbildningen ingår bland annat en orientering i de lagar, förordningar och ESG som bedömarna har att förhålla sig till, en genomgång av UKÄ:s kvalitetssäkringssystem samt de bedömningsområden och bedömningsgrunder som är kopplade till den aktuella utvärderingen. Utbildningen omfattar även moment i intervjuteknik och tar upp jämställdhetsfrågor.

I bedömarnas uppdrag ingår att:

- diskutera bedömningsområden och bedömningsgrunder
- delta i möten under hela utvärderingsprocessen
- som grupp vara representerade vid upptaktsmötet med de lärosäten som ingår i utvärderingen
- granska de olika bedömningsunderlagen och skriftligt motivera sina bedömningar

- gemensamt förbereda frågor till intervjuer med studenter och lärosätesrepresentanter
- sammanfatta bedömningarna i ett gemensamt yttrande inklusive bedömargruppens förslag till samlat omdöme och förslag till beslut.

En särskild bedömarhandbok<sup>4</sup> är också framtagen som bland annat beskriver bedömargruppens roll i granskningsprocessen och de huvudsakliga momenten i granskningarnas genomförande. Denna handbok är tänkt att tillsammans med vägledningen för var och en av komponenterna, fungera som ett stöd i uppdraget som bedömare och i bedömningsarbetet.

---

<sup>4</sup> Handboken finns på UKÄ:s webbplats, [www.uka.se](http://www.uka.se)

## Upptaktsmöte

Som ett första steg i utvärderingsprocessen bjuder UKÄ in till ett inledande upptaktsmöte för representanter från varje lärosäte, någon representant för bedömargrupperna (vanligtvis ordförande) samt personal från UKÄ.

Den övergripande målsättningen med det inledande mötet är att ge lärosätena en god förståelse för utvärderingen, dess innehåll och fokus samt genomförande. Under mötet ges möjlighet för lärosätena att ställa frågor om bedömningsgrunder och utvärderingsprocessen till UKÄ och representanter från bedömargruppen.

Under mötet presenterar UKÄ även övriga bedömningsunderlag som ingår i utvärderingen, bedömargruppens sammansättning samt tidsplanen för utvärderingen.

# Yttrande och beslut

## Bedömargruppens yttrande

Samtliga underlag ska vägas in i bedömargruppens bedömning av hur väl utbildningen uppfyller bedömningsgrunderna för de granskade bedömningsområdena. Samtliga ingående bedömningsområden ska bedömas som tillfredsställande för att utbildningen ska kunna bedömas hålla hög kvalitet.

Bedömargruppens bedömningar och resonemang ska redovisas på ett klart och tydligt sätt i ett yttrande, som ger återkoppling till lärosätet om de utvecklingsområden och de goda exempel som bedömarna har identifierat. Vidare ska det i yttrandet framgå tydligt vad som inte bedöms hålla tillräcklig kvalitet vid ett eventuellt ifrågasättande.

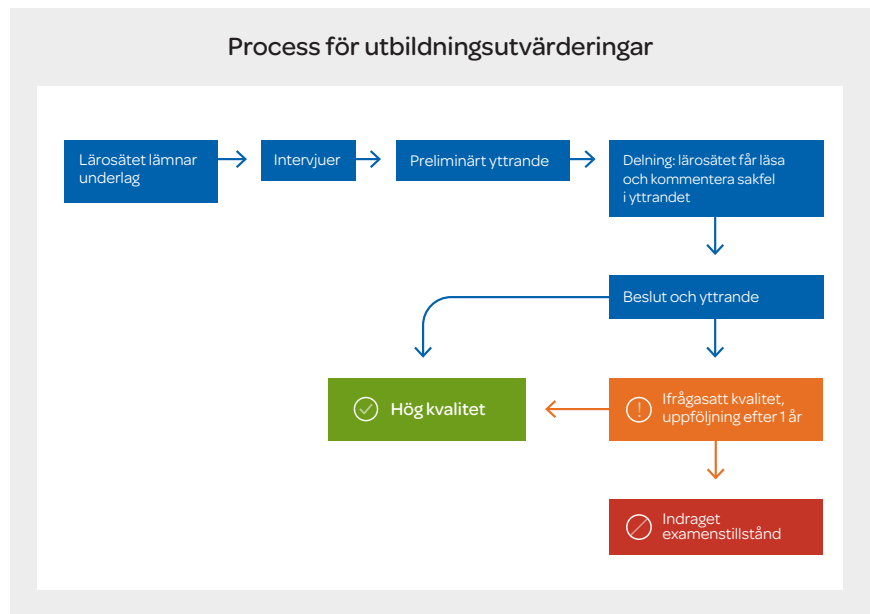
## Delning av bedömargruppens yttrande

Innan UKÄ fattar beslut kommer bedömargruppens preliminära yttrande att skickas till lärosätet på delning. Syftet med delningen är att ge lärosätena möjlighet att kontrollera innehållet och påtala eventuella sakfel i yttrandet. Delningstiden är tre veckor. Bedömarna tar del av lärosätets svar och gör i de fall där det är relevant ändringar i yttrandet. Lärosätets skriftliga svar på delningen biläggs yttrandet.

## Beslut

Det slutliga yttrandet från bedömargruppen ligger till grund för UKÄ:s beslut. Det samlade omdömet ges på en tvågradig skala. Med stöd av bedömargruppens yttrande beslutar UKÄ om utbildningen håller hög kvalitet eller om kvaliteten är ifrågasatt. För de utbildningar som får omdömet ifrågasatt kvalitet innebär det att UKÄ samtidigt ifrågasätter tillståndet att utfärda denna examen. Information om de beslut som fattas publiceras på [www.uka.se](http://www.uka.se).

Nedanstående bild illustrerar processen för utbildningsutvärderingar.



## Uppföljning

Lärosäten vars utbildningars kvalitet har blivit ifrågasatt får, liksom i tidigare utvärderingssystem, ett år på sig för att åtgärda bristerna och lämna in en åtgärdsredovisning till UKÄ. För att granska lärosätets åtgärdsredovisning tillsätter UKÄ en bedömargrupp, som vid behov kan begära in kompletterande underlag samt yrka på en intervju om de anser att underlaget inte är fullständigt för att göra en bedömning. När bedömargruppen anser sig ha ett fullgott underlag görs en bedömning av åtgärderna som sedan lämnas till UKÄ i form av ett yttrande.

Med stöd av bedömargruppens yttrande beslutar UKÄ om utbildningen håller hög kvalitet eller om examenstillståndet ska återkallas. UKÄ fattar beslut för statliga lärosäten, utom för Sveriges lantbruksuniversitet och Försvarshögskolan. För enskilda utbildningsanordnare, Sveriges lantbruksuniversitet och Försvarshögskolan överlämnas bedömargruppens yttrande samt UKÄ:s ställningstagande till regeringen för beslut.

I de fall ett statligt lärosäte får sitt examenstillstånd återkallat, har antagna studenter som hunnit påbörja sin utbildning rätt att fullfölja utbildningen (1 kap. 14 § HL).

Lärosätena har även möjlighet att lägga ned den ifrågasatta utbildningen. I sådana fall ska lärosätet senast sista dagen för inlämning av åtgärdsredovisningen inkomma med beslut om nedläggning av den ifrågasatta utbildningen till UKÄ. Ärendet kommer då att avskrivas. Om nedläggningsbeslutet kommer in efter sista dagen för redovisning av åtgärder avskrivs dock inte ärendet. I dessa fall kommer UKÄ att genomföra uppföljningen och pröva frågan om examenstillstånd för den berörda utbildningen.

UKÄ anser att det är viktigt att även följa upp de utbildningar som fått omdömet hög kvalitet. Det ligger även i linje med ESG standard 2.3, där uppföljning nämns som en del av den externa kvalitetssäkringsprocessen. Formerna för denna typ av uppföljning kan variera och vara alltifrån enkäter och telefonintervjuer, till återföringskonferenser och andra former av uppföljning.

Universitetskanslersämbetet (UKÄ) ska bidra till att stärka den svenska högskolan och Sverige som kunskapssamhälle. Vi granskar kvaliteten på högskoleutbildningarna, vi analyserar och följer upp utvecklingen inom högskolan och vi bevakar studenternas rättssäkerhet.

**uka.se**

