

Avdelning  
Analysavdelningen

Handläggare  
Gunnar Söderman  
+46 8 563 085 00  
gunnar.soderman@uka.se

## **Nyborjare i högskolan 2020/21: Allt fler svenska nyborjare i högskolan**

**Antalet svenska nyborjare i högskolan fortsätter att öka och var under läsåret 2020/21 75 280 studenter. Samtidigt minskade antalet inresande högskolenyborjare till 16 956. Ökningen av de svenska nyborjarna är ungefär lika stor som minskningen av de inresande studenterna, så det totala antalet nyborjare i högskolan – 92 236 stycken – är i stort oförändrat jämfört med läsåret innan.**

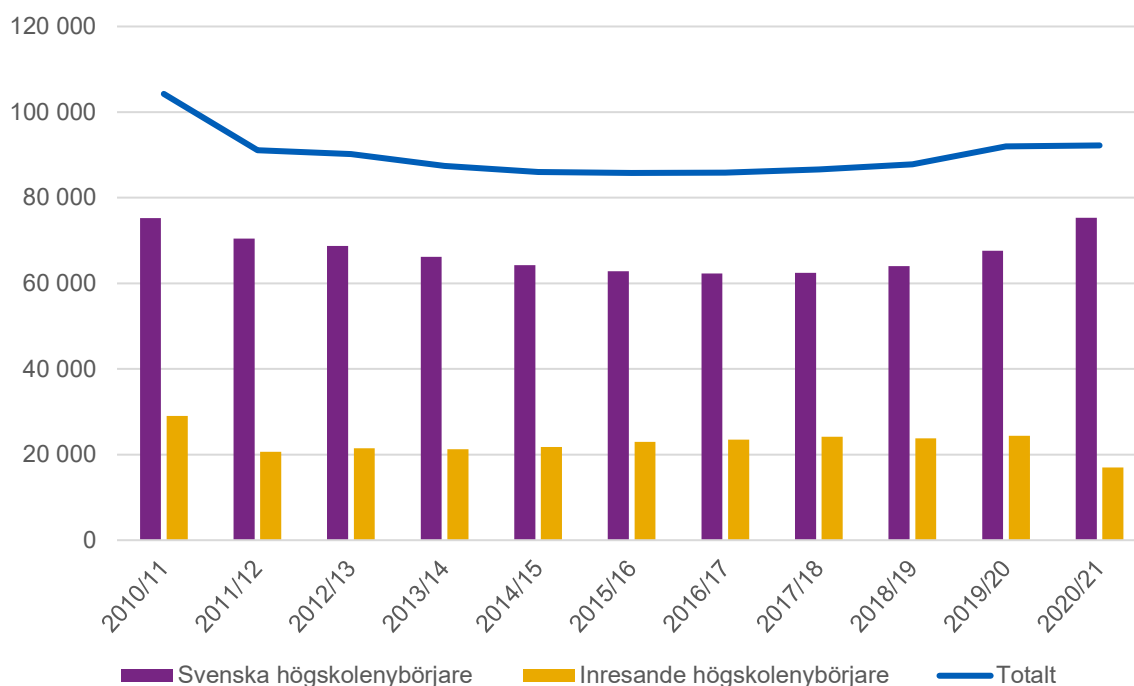
Den här analysen redovisar statistik över inflödet av nya studenter i högskolan läsåret 2020/21 (*högskolenyborjare*). Vi inleder med att visa utvecklingen av antalet högskolenyborjare totalt och därefter antalet nyborjare på program (*programnyborjare*). Vi studerar särskilt de utbildningar som har byggts ut under de senaste åren. En högskolenyborjare är en student som för första gången är registrerad i en högskoleutbildning på grundnivå eller avancerad nivå i Sverige. En programnyborjare är en student som för första gången är registrerad på en kurs inom ett utbildningsprogram som normalt leder till en viss yrkesexamen (se mer i definitioner i bilaga 2).

## Svenska högskolenyborjare ökade kraftigt läsåret 2020/21

För femte läsåret i rad ökar antalet högskolenyborjare i den svenska högskolan, om än marginellt. Med totalt 92 236 högskolenyborjare under läsåret 2020/21, ser vi en ökning med blygsamma 221 studenter jämfört med läsåret innan (se figur 1). Övergripande ser de senaste årens trend ser ut att mattats av, vilket inte är hela sanningen eftersom vi ser att svenska nyborjare ökar stadigt samtidigt som inresande nyborjare minskade i samband med coronapandemin<sup>1</sup>.

Antalet svenska nyborjare ökade med 7 682 studenter, och var under läsåret 75 280 studenter. De inresande studenterna minskade däremot med 7 461 studenter till 16 956 studenter. Ökningen av de svenska högskolenyborjarna motsvarar i stort minskningen av de inresande högskolenyborjarna, och det totala antalet högskolenyborjare planar ut på en relativt hög nivå. Trenden med att svenska nyborjare ökar håller i sig för fjärde läsåret i rad.

Figur 1. Antalet svenska och inresande högskolenyborjare under perioden 2010/11–2020/21.



Som huvudsaklig förklaring till den stora ökningen av svenska nyborjare ser vi utbrottet av coronaviruset och de restriktioner som följt på pandemin. Nedgången i Sveriges ekonomi har lett till en ökad arbetslöshet<sup>2</sup>, samtidigt som reserestriktioner och färre enkla jobb har minskat möjligheterna till ett sabbatsår.

<sup>1</sup> Som *inresande studenter* klassas utländska studenter som kommit till Sverige för att studera och som är registrerade vid ett svenskt lärosäte (se mer i definitioner i bilaga 2).

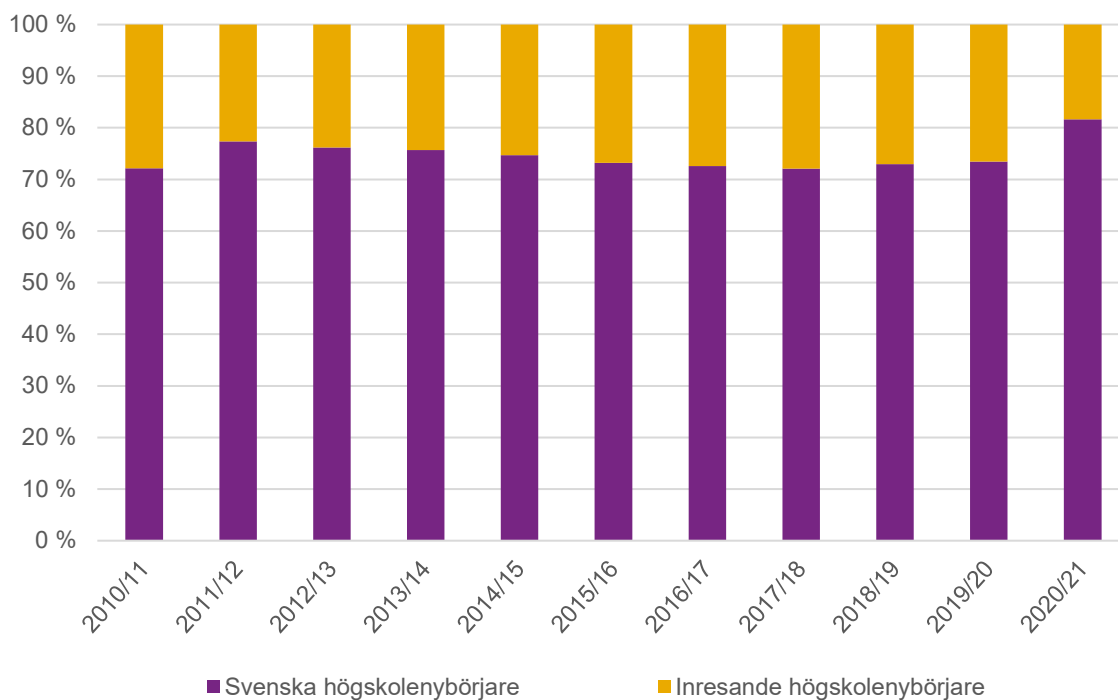
<sup>2</sup> Statistiknyhet från SCB 2021-03-04 9.30, [www.scb.se/hitta-statistik/statistik-efter-amne/arbetsmarknad/arbetskraftsundersokningar/arbetskraftsundersokningarna-aku/pong/statistiknyhet/arbetskraftsundersokningarna-aku-arsmedeltal-2020/](http://www.scb.se/hitta-statistik/statistik-efter-amne/arbetsmarknad/arbetskraftsundersokningar/arbetskraftsundersokningarna-aku/pong/statistiknyhet/arbetskraftsundersokningarna-aku-arsmedeltal-2020/).

### Inresande nybörjare minskar kraftigt

De inresande nybörjarna minskade från 24 417 studenter läsåret 2019/20 till 16 956 studenter det här läsåret. Nu utgör de 18 procent av alla högskolenybörjare. De senaste sex åren har de utgjort mer än 25 procent av högskolenybörjarna, andelen inresande nybörjarna är därmed betydligt lägre än tidigare läsår (se figur 2).

Efter att Sverige införde studieavgifter för studenter från länder utanför EU/EES och Schweiz läsåret 2011/12<sup>3</sup>, minskade andelen inresande nybörjare. Sedan dess har andelen inresande studenter successivt ökat igen genom att både antalet inresande nybörjare ökade och antalet svenska nybörjare minskade. En stor del av de inresande nybörjarna är utbytesstudenter som studerar vid svenska lärosäten en kortare tid än vad de svenska studenterna gör.<sup>4</sup> En konsekvens av att inresande studenter tillbringar en kortare tid vid den svenska högskolan blir att andelen inresande studenter av det totala antal registrerade studenter är betydligt lägre än bland högskolenybörjarna. Under läsåret 2020/21 var andelen inresande studenter bland samtliga registrerade studenter cirka 9 procent (8 procent av kvinnorna och 11 procent av männen).

**Figur 2. Andel svenska och inresande högskolenybörjare under perioden 2010/11–2020/21.**



3 Förordningen (2010:543) om anmälningsavgift och studieavgift vid universitet och högskolor.

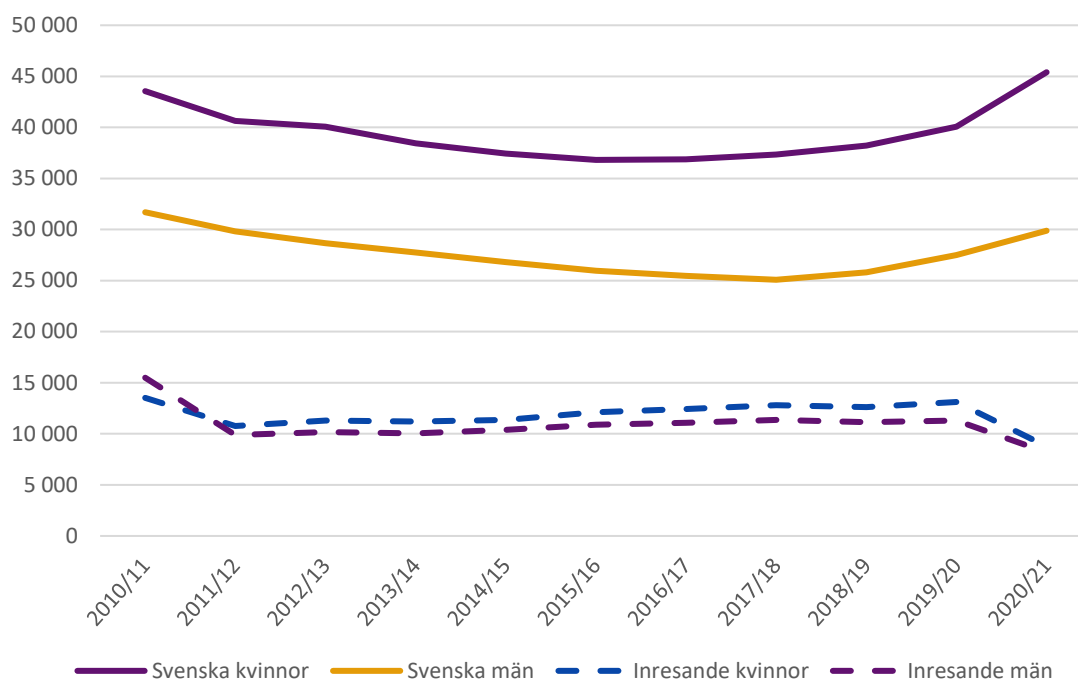
4 Se även *Internationell studentmobilitet i högskolan*, UF 20 SM 1703, SCB.

### Flest kvinnor bland nybörjarna

Könsfördelningen bland samtliga högskolenybörjare är 59 procent kvinnor och 41 procent män<sup>5</sup>. Jämfört med läsåret 2010/11 har andelen kvinnor ökat med 4 procentenheter. Även bland de inresande studenterna är kvinnorna i majoritet. Däremot har skillnaden mellan män och kvinnor i gruppen inresande studenter minskat till följd av att antalet kvinnor minskade mer än antalet män. Med 3 117 färre män och 4 344 färre kvinnor har könsfördelningen bland de inresande högskolebörjarna blivit relativt jämn med 52 procent kvinnor och 48 procent män (8 774 kvinnor och 8 182 män).

Historiskt har det varit fler inresande män än kvinnor. Men från och med läsåret 2010/11 har kvinnor varit i majoritet, som en följd av att Sverige införde studieavgifter för studenter från länder utanför EU/EES och Schweiz. Bland de svenska nybörjarna har vi detta läsår 2 368 fler män och 5 314 fler kvinnor än läsåret innan. Sett till samtliga nybörjare betyder det 970 fler kvinnor som nybörjare (totalt 54 175 kvinnor) och 749 färre män som nybörjare (totalt 38 061 män).

**Figur 3. Antalet svenska respektive inresande högskolenybörjare under perioden 2010/11–2020/21, fördelat på kvinnor och män.**



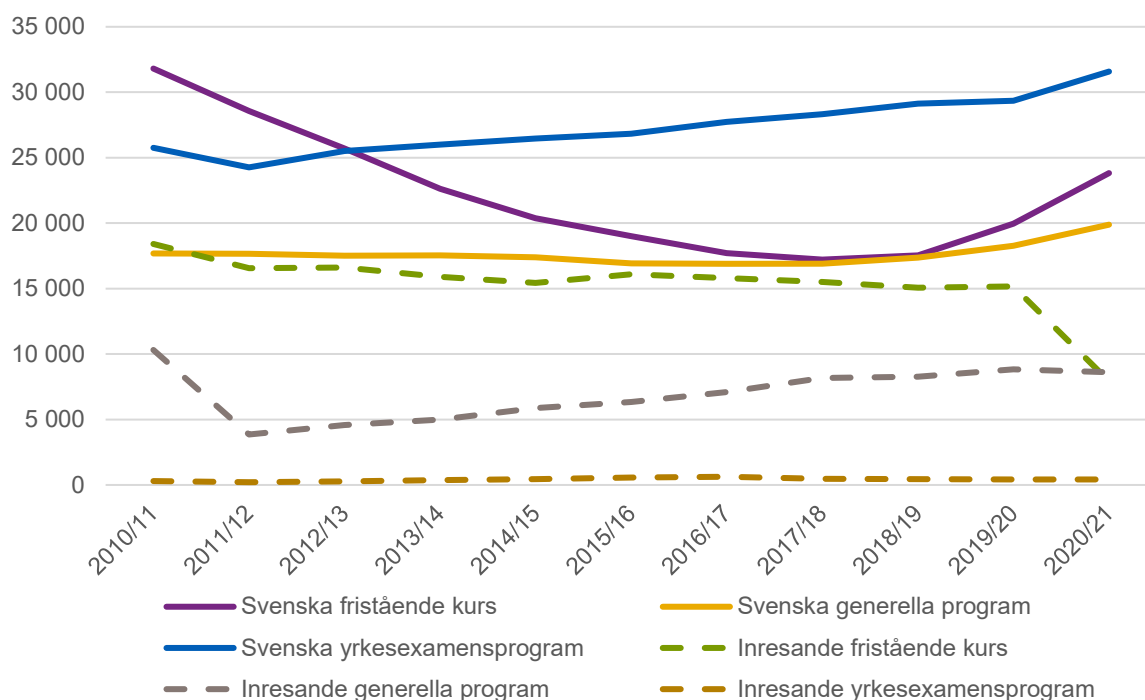
<sup>5</sup> I statistiken är det vanligt att en jämn könsfördelning betyder att minst 40 procent är kvinnor och minst 40 procent är män. Om en grupp består av mer än 60 procent kvinnor är den kvinnodominerad och om den består av mer än 60 procent män är den mansdominerad. Det är den definition som används i den här rapporten.

### Nybjörjare på fristående kurser ökar rejält

Totalt har antalet svenska nybjörjare ökat med 7 682 studenter till 75 280. Av dem har 32 procent (eller 23 818 studenter) valt att studera på fristående kurser, vilket är 3 847 fler än läsåret innan (se figur 4). Antalet svenska nybjörjare på program som ger en generell examen ökade rekordmycket, från 18 268 till 19 883 studenter, vilket är den största ökningen på 10 år. De svenska nybjörjarna inleder oftast studierna på ett yrkesexamensprogram, och vi ser även där en rekordökning i antalet nybjörjare. Läsåret 2020/21 var det 31 579 svenska nybjörjare som började på ett yrkesexamensprogram, en ökning med 2 220 studenter jämfört med läsåret innan.

Den stora ökningen av antalet svenska studenter på fristående kurser är troligtvis en effekt av coronapandemin. Flera satsningar har gett personer möjligheter att vidareutbilda sig eller att utbilda sig för att byta bransch<sup>6</sup>. Bland annat utökades satsningen på sommarkurser som pågått sedan 2018 och lärosätena uppmanade till att söka sommarkurser som fortfarande var öppna för anmälan. Det skapade ett ökat inflöde av studenter till fristående kurser under senare delen av vårterminen och i början sommaren.

Figur 4. Antalet svenska och inresande högskolenybjörjare efter studieform under läsåren 2010/11–2020/21.



De inresande studenterna består i huvudsak av utbytesstudenter (som läser kurser) och ”free movers” som vanligen läser ett masterprogram. Därför avviker studieformen bland inresande jämfört med svenska högskolenybjörjare. Bland studenter på yrkesexamensprogram var t.ex. bara 423 av totalt 16 956 inresande högskolenybjörjare. Flest inresande nybjörjare läste under läsåret 2020/21 på generella program (8 607 studenter). Fristående kurser har tidigare lockat flest inresande nybjörjare, men de har detta läsår nästan halverats. På de generella programmen minskade de inresande nybjörjarna marginellt, till 8 607 studenter, en minskning med 228 studenter. De generella programmen framstår därmed som närmast opåverkade av coronapandemin. Av de inresande

<sup>6</sup> Pressmeddelande, Utbildningsdepartementet, <https://www.regeringen.se/pressmeddelanden/2020/03/forbatttrade-mojligheter-till-utbildning-ska-hjalpa-sverige-genom-krisen/> [hämtat 2020-03-30].

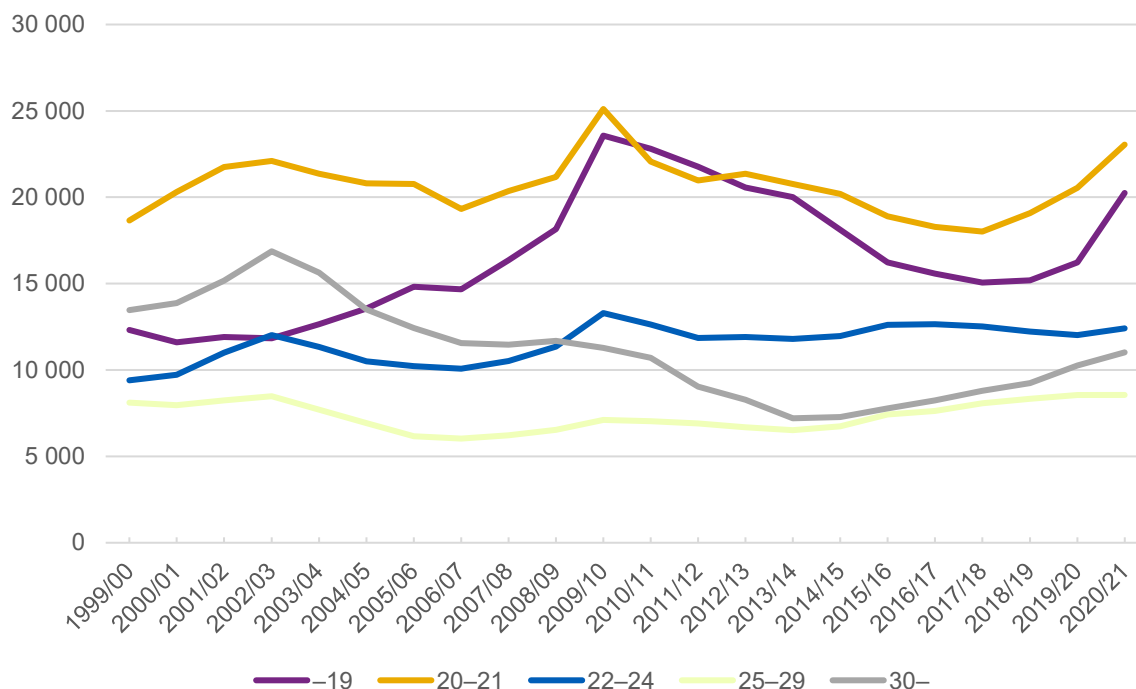
nybörjarna går 47 procent på fristående kurser, 51 procent på ett generellt program och 2 procent på ett yrkesexamensprogram.

### Fler unga bland de svenska högskolenybörjarna

De demografiska förändringarna påverkar medianåldern bland de svenska nybörjarna. Läsåret 2020/21 var medianåldern för svenska nybörjare 21,1 år, vilket är betydligt lägre än medianålder på 21,6 år läsåret innan.

Åldersstrukturen bland svenska högskolenybörjare förändras konstant (se figur 5). En trend har tidigare varit nybörjare i åldersgruppen 21 år eller yngre har blivit färre, samtidigt som gruppen som är 25 år eller äldre blivit fler. Trenden har dock brutits de senaste läsåren när antalet yngre högskolenybörjare gradvis har blivit fler. Jämfört med läsåret innan har antalet nybörjare som var 21 år eller yngre ökat med 6 525 studenter. Den största ökningen har skett i den yngsta gruppen, högskolenybörjare upp till 19 år men även 20–21 åringarna har ökat. Högskolenybörjare under 19 år har ökat med nästan 25 procent och de mellan 20 och 21 år har ökat i antal med drygt 12 procent. Totalt var 58 procent av högskolenybörjarna 21 år eller yngre. Ökningen av yngre högskolenybörjare visar att fler går direkt från gymnasiet till högskolan. En ökad arbetslösheten bland unga på grund av coronapandemin och åtgärder som vidtogs för att minska smittspridningen kan förklara att fler yngre söker sig till studier. Det kan också framstå som mer lockande med vidare studier i och med ändrade regler för studiestöd och ökade möjligheter till distansstudier.<sup>7</sup>

Figur 5. Antalet svenska högskolenybörjare i olika åldrar under läsåren 1999/00–2020/21.



Högskolenybörjare i åldersspannet 25 år till 29 år var relativt oförändrade i antal medan högskolenybörjare 30 år och äldre har ökat med nästan 8 procent (759 studenter) jämfört med

<sup>7</sup> Pressmeddelande, Arbetsförmedlingen, <https://arbetsformedlingen.se/om-oss/press/pressmeddelanden?id=55067A0B6060DD48> [hämtat 2020-06-15].

föregående läsår. Fler äldre antas påbörja en högskoleutbildning i syfte att omskola sig eller utveckla sin kompetens då permitterade har uppmuntrats till kompetensutveckling och vidareutbildning under permitteringstiden<sup>8</sup>. Eftersom vi ser en ökning av andelen svenska nybörjare över 30 år, anar vi en effekt av kompetensutveckling och vidareutbildning (figur 5). Den stora ökningen av antalet högskolenybörjare finns bland de yngre nybörjarna.

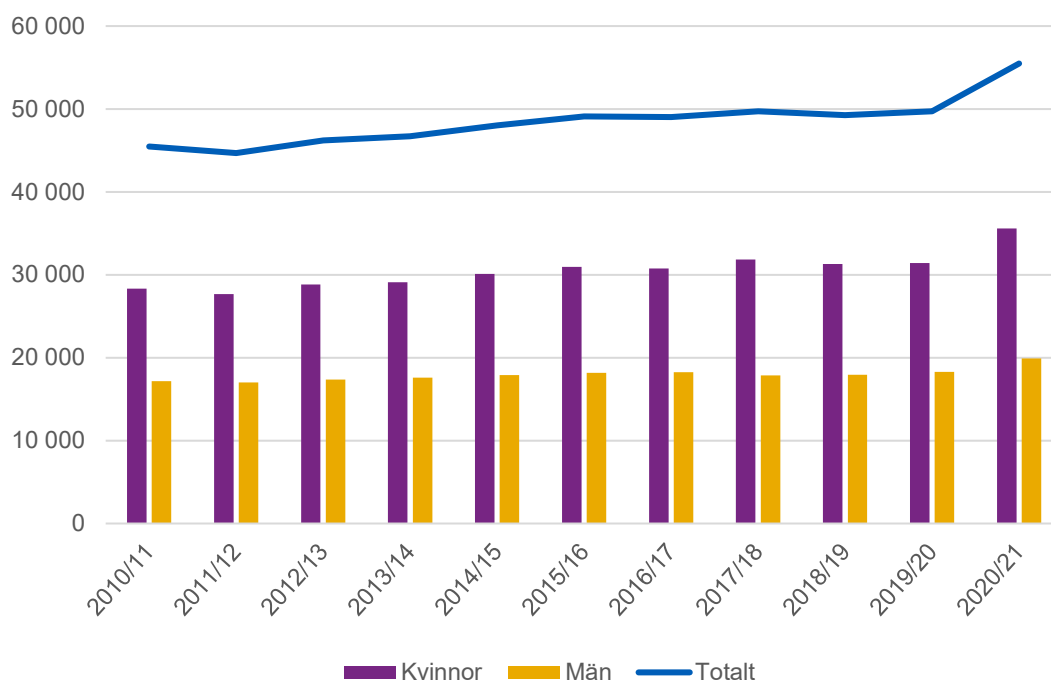
## Programnybörjare på yrkesexamensprogram

I det här avsnittet beskriver vi utvecklingen av antalet nybörjare på program (*programnybörjare*). Det är studenter som för första gången är registrerade på ett visst yrkesexamensprogram eller på ett generellt program. Där ingår både högskolenybörjare och de som har studerat tidigare i svensk högskola<sup>9</sup>. En lista över utvecklingen på samtliga yrkesexamensprogram finns i bilaga 1.

### Flera nybörjare på yrkesexamensprogrammen

Antalet nybörjare på program som leder till en yrkesexamen var under läsåret 55 482 studenter (se figur 6). Jämfört med läsåret innan har antalet nybörjare på program ökat med 5 759 programnybörjare. Den långsiktiga trenden är att nybörjare på yrkesexamensprogram blir fler, men ökningen från föregående läsår är märkbart större än trenden. Kvinnorna var i klar majoritet – nära två tredjedelar av nybörjarna var kvinnor. Inresande nybörjare är få på yrkesexamensprogram – läsåret 2020/21 var bara drygt 1 procent av programnybörjarna inresande studenter.

**Figur 6. Antalet programnybörjare på yrkesexamensprogram fördelat på kvinnor, män och totalt under läsåren 2010/11–2020/21.**



<sup>8</sup> Regeringen satsar på korta kurser för att ge permitterade möjlighet att vidareutbilda sig under permitteringstiden [www.regeringen.se/pressmeddelanden/2020/05/regeringen-satsar-30-miljoner-pa-korta-hogskolekurser/](http://www.regeringen.se/pressmeddelanden/2020/05/regeringen-satsar-30-miljoner-pa-korta-hogskolekurser/)

<sup>9</sup> De 423 inresande studenter som är högskolenybörjare på yrkesexamensprogram särredovisas inte här.

## Stora förändringar på de stora yrkesexamenprogrammen

I det här avsnittet ska vi studera utvecklingen av antalet nybörjare på lärar-, vård-, och ingenjörsutbildningar, utbildningar som regeringen har byggt ut under de senaste åren.

Sammanlagt hade program mot någon av de fyra nya lärarexamina<sup>10</sup>, speciallärar- och specialpedagogexamen 15 730 nybörjare under läsåret 2020/21. Det var en ökning med 1 560 programnybörjare jämfört med läsåret innan. De tre största programmen (ämnes-, grund- och förskolläraryrkesexamen) ökade tillsammans detta läsår med 1 710 programnybörjare. Ämneslärarprogrammet var störst och hade under läsåret 5 260 programnybörjare, en ökning med 720 nybörjare jämfört med läsåret innan. På grundlärarprogrammet ökade antalet nybörjare med 600 studenter till 4 660. Även på förskolläraryrkesexamen ökade detta läsår antalet nybörjare med 390 fler studenter – totalt tog man emot 3 880 nybörjare.

Könsfördelningen bland programnybörjarna på ämneslärarprogrammet var inom intervallet 40–60 procent, dvs. det var en jämn könsfördelning på ämneslärarprogrammet. På program mot förskolläraryrkesexamen och grundlärarexamen var könsfördelningen mycket ojämn – andelen kvinnor var 94 respektive 78 procent. Skillnaderna mellan könen på dessa program har varit stora under alla år och ökar.

**Tabell 1. Nybörjare på utvalda yrkesexamensprogram läsåret 2020/21, könsfördelning och förändring jämfört med 2019/20. Uppgifterna i tabellen är avrundade till jämna 10-tal.**

	Antal nybörjare 2019/20	Antal nybörjare 2020/21	Förändring Antal	Könsfördelning (%) Kvinnor/män	
Yrkesexamen	<b>49 720</b>	55 482	5 762	64	36
<i>varav</i>					
Förskolläraryrkesexamen	3 490	3 880	390	94	6
Grundlärarexamen	4 050	4 660	610	78	22
Ämneslärarexamen	4 540	5 260	720	56	44
Högskoleingenjörsexamen	3 950	4 520	570	25	75
Civilingenjörsexamen	7 380	8 340	960	33	40
Läkarexamen	1 800	1 620	-180	60	40
Sjuksköterskeexamen	5 600	5 860	260	85	15
Specialistsjuksköterskeexamen	2 250	2 690	440	87	13

## Nybörjare på vårdutbildningar ökar delvis

Lsåret 2020/21 hade sjuksköterskeprogrammet 5 860 nybörjare och efter flera års minskning ser vi att nybörjarna på sjuksköterskeprogrammet ökar. Jämfört med läsåret innan har antalet studenter ökat med 260. Av sjuksköterskeprogrammets 5 860 nybörjare var 4 980 kvinnor (85 procent) och 880 män (15 procent).

Antalet nybörjare på program som leder till en läkarexamen har ökat succesivt från drygt 1 400 per läsår 2010/11 till ungefär 1 800 läsåren 2018/19 och 2019/20. Lsåret 2020/21 minskade antalet nybörjare med 180 studenter till 1 620 studenter. Av de 1 620 nybörjarna var 60 procent kvinnor och 40 procent män. Minskningen beror inte på ett minskat söktryck till läkarutbildningen då

<sup>10</sup> De fyra nya yrkesexamina är: förskolläraryrkesexamen, grundlärarexamen, ämneslärarexamen och yrkeslärarexamen.



utbildningen har fler sökande än som antas. UKÄ har kontaktat några lärosäten om det sjunkande antalet nybörjare på läkarutbildningen, och enligt dem har minskningen främst två förklaringar, nämligen en kompensation för tidigare överintag av nybörjare, samt en viss oro bland studenter inför övergången till den nya läkarutbildningen hösten 2021<sup>11</sup>.

### **Stor ökning av antalet nybörjare på program mot civilingenjörsexamen**

Civilingenjörsexamen är det enskilt största yrkesexamensprogrammet, även om de fyra nya lärarexamina tillsammans är större än civilingenjörsexamen. Civilingenjörsexamen är också det yrkesexamensprogrammet som har haft den största ökningen av antalet nybörjare under läsåret 2020/21. Med 8 340 programnybörjare fans det 960 fler än läsåret innan. Till skillnad från de flesta andra yrkesexamensprogram är männen i klar majoritet på civilingenjörsexamen – av det totala antalet nybörjare var 67 procent män.

På program mot högskoleingenjörsexamen har antalet nybörjare minskat under flera läsår. Nu har trenden vänt, och läsåret 2020/21 ökade antalet nybörjare med 565 studenter till 4 515. Andelen män på program mot högskoleingenjörsexamen är 75 procent och har legat kring 75 procent under de senaste läsåren.

### **Staten satsar på att bygga ut vissa program**

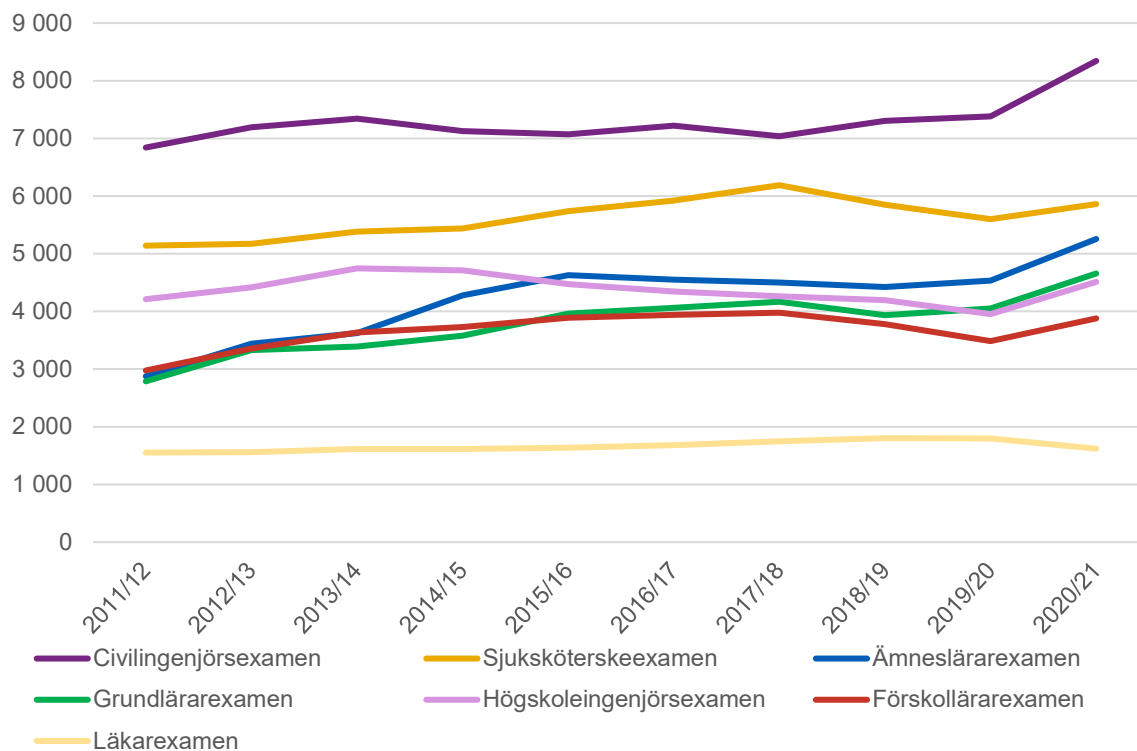
Sedan 2015 har staten tillfört lärosätena extra medel för att bygga ut vissa program, först och främst vård- och lärarutbildningar men även ingenjörutbildningar. Vi har tidigare år enbart sett en liten eller ingen effekt av de satsningar som gjorts för att öka antalet nybörjare på de stora lärarutbildningarna. Men nu i samband med pandemin syns en markant ökning av antalet nybörjare på dessa program (se figur 7). Antalet nybörjare på program mot ämneslärarexamen och grundlärarexamen har de senaste åren varit relativt stabilt och oförändrat, men detta läsår ökar nybörjarna. På program mot forskollärarexamen har antalet nybörjare sjunkit under flera läsår, en trend som nu ser ut att ha vänts till en ökning med nästan 10 procent fler nybörjare.

Efter 2015 ökade antalet nybörjare på programmet mot sjuksköterskeexamen under de tre första läsåren. Sedan minskade det under ett par år för att läsåret 2019/20 ligga på nästan samma nivå som läsåret 2015/16. I och med siffrorna för 2020/21 kan vi konstatera att både intresset för utbildningen och antalet programnybörjare har ökat, med 260 nybörjare fler än året innan.

Läkarprogrammet har sedan 2015/16 bara haft ett par mindre ökning av antalet programnybörjare, följt av de senaste årens minskningar. Läsåret 2020/21 fanns på programmet totalt 1 620 nybörjare, vilket är en rejäl minskning jämfört med de senaste tre åren.

Antalet nybörjare på civilingenjörsprogrammet ökade med nästan 12 procent läsåret 2020/21. Från att ha legat på drygt 7 000 nybörjarstudenter per läsår är antalet nybörjare nu 8 340 studenter. Även trenden för högskoleingenjörsprogrammet har brutits, och antalet nybörjare har ökat med över 500 studenter detta läsår.

<sup>11</sup> Rapporten ”Framskrivning av antal examinerade läkare per läsår, åren 2022–2035” diarienummer 111-541-21

**Figur 7. Antalet programnybörjare på utvalda yrkesexamensprogrammen under läsåren 2011/12–2020/21.**


## Programnybörjare på generella program

Det här avsnittet redogör för programnybörjare på generella program, det vill säga program mot högskoleexamen, kandidatexamen, magisterexamen och masterexamen. Läsåret 2020/21 ökade antalet nybörjare på generella program med totalt 4 774 studenter, eller 10 procent, jämfört med läsåret innan.

### Färre nybörjare på tvååriga program men fler på program mot kandidatexamen

På grundnivåns tvååriga program mot högskoleexamen har antalet nybörjare minskat med 40 studenter till 1 695. På program mot högskoleexamen var könsfördelningen bland programnybörjarna utanför intervallet 40–60 procent, dvs. dessa program har en sned könsfördelning med övervägande män (61 procent av nybörjarna var män). På program mot kandidatexamen ser vi en ökning av antalet nybörjare med 2 170 till totalt 27 760 studenter. Könsfördelningen på program mot kandidatexamen ligger innanför intervallet och bedöms därför som jämnt: 58 procent av studenterna var kvinnor och 42 procent män. Bara 4 procent av nybörjare på grundnivåns generella program var inresande studenter.

### Fler nybörjare på avancerad nivå

På program på avancerad nivå uppgick antalet nybörjare till 23 270 studenter, vilket är en ökning med 2 650 nybörjare jämfört med läsåret innan. På program mot magisterexamen ökade antalet nybörjare till 4 540, en ökning med 460 studenter. Antalet nybörjare på program mot magisterexamen har legat ganska konstant runt 4 000 studenter under de senaste läsåren, så

ökningen är påtaglig. Andelen kvinnor var 60 procent och andelen män 40 procent, vilket är precis på intervallet 40–60 procent för en jämn könsfördelningen.

Program mot masterexamen är det generella program som har haft den största ökningen de senaste läsåren, mätt i antalet nybörjare. Även under läsåret 2020/21 ökar antalet nybörjare med 2 190 studenter jämfört med läsåret innan och var 18 730 studenter – en ökning med nästan 12 procent. Könsfördelningen var jämn med 52 procent kvinnor och 48 procent män.

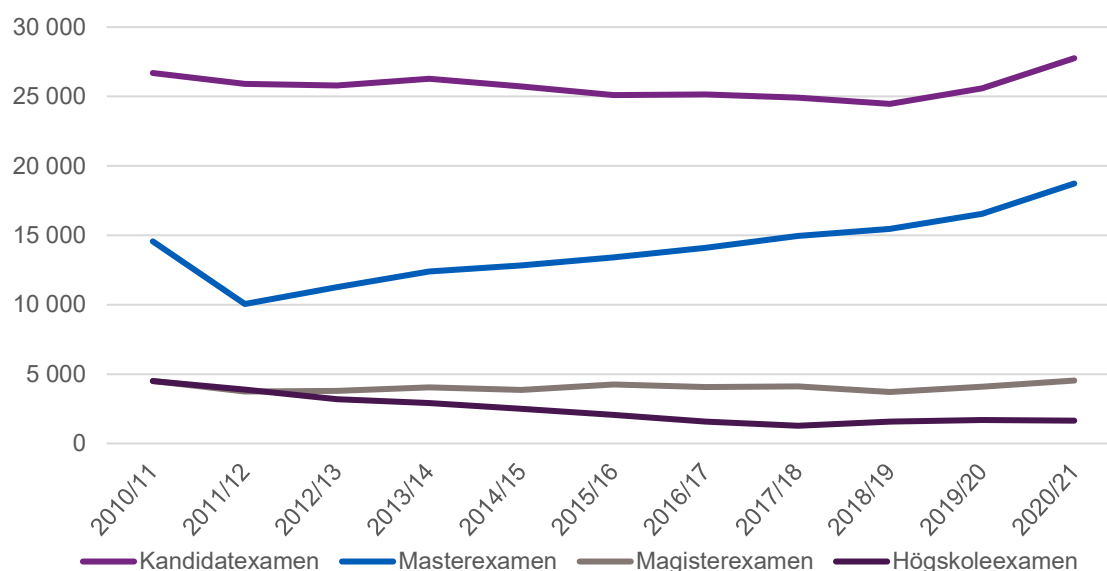
Till skillnad från grundnivå är andelen inresande nybörjare stor på avancerad nivå. Under läsåret 2020/21 var andelen inresande studenter bland nybörjarna 34 procent på magisterprogram och 38 procent på masterprogram.

**Tabell 2. Nybörjare på program mot generell examen läsåret 2020/21, könsfördelning och förändring jämfört med 2019/20. Uppgifterna i tabellen är avrundade till jämna 10-tal.**

Program mot generell examen	Antal nybörjare		Förändring Antal	Könsfördelning (%)	
	2019/20	2020/21		Kvinnor	Män
Högskoleexamen	1 700	1 660	-40	39	61
Kandidatexamen	25 590	27 760	2 170	58	42
Magisterexamen	4 080	4 540	460	60	40
Masterexamen	16 540	18 730	2 190	52	48

Figur 8 visar att program mot kandidatexamen har haft klart flest antal nybörjare de senaste tio läsåren. Under perioden har antalet nybörjare legat relativt stabilt och pendlat mellan 24 470 och 27 760 studenter. Program mot högskoleexamen har haft minst antal nybörjare under större delen av perioden, och antalet nybörjare har minskat sedan läsåret 2010/11.

**Figur 8. Antalet programnybörjare på generella program under läsåren 2010/11–2020/21.**



Program mot masterexamen är de program där studenterna har ökat mest under perioden (figur 8). Antalet nybörjare har ökat med cirka 86 procent sedan läsåret 2011/12, antalet nybörjare har ökat från 10 050 till 18 730 studenter. På program mot magisterexamen har antalet nybörjare pendlat mellan 3 700 och 4 500 studenter under tioårsperioden.

## Bilaga 1: Nybörjare på program läsåret 2020/21

”Förändring” avser förändringen i procent jämfört med läsåret innan.

Program mot	Antal	Förändring	Andel kvinnor	Andel män	Andel Inresande	Andel högskolenybörjare	Median-ålder
<b>Yrkesexamen, totalt</b>	55 482	12 %	63 %	37 %	1 %	58 %	23,2
Agronomexamen	148	23 %	68 %	32 %	0 %	58 %	22,1
Apotekarexamen	311	3 %	77 %	23 %	2 %	73 %	20,6
Arbetssterapeutexamen	539	2 %	86 %	14 %	1 %	51 %	25,9
Arkitektexamen	332	-3 %	62 %	38 %	1 %	59 %	21,0
Audionomexamen	113	10 %	73 %	27 %	1 %	51 %	25,0
Barnmorskeexamen	376	-1 %	99 %	1 %	1 %	1 %	30,8
Biomedicinsk analytikerexamen	586	7 %	80 %	20 %	1 %	67 %	21,2
Brandingenjörsexamen	94	19 %	34 %	66 %	0 %	76 %	21,1
Civilekonomexamen	1 597	-2 %	46 %	54 %	1 %	81 %	20,8
Civilingenjörsexamen	8 344	13 %	33 %	67 %	3 %	78 %	20,5
Dietistexamen	141	0 %	84 %	16 %	5 %	44 %	24,6
Folkhögskollärarexamen	88	29 %	67 %	33 %	1 %	8 %	39,8
Fysioterapeutexamen	735	-3 %	61 %	39 %	1 %	55 %	23,0
Förskollärarexamen	3 877	11 %	94 %	6 %	0 %	73 %	26,4
Grundlärarexamen	4 658	15 %	78 %	22 %	0 %	67 %	24,3
Hälso- och sjukvårdskuratorsexamen	20	100 %	100 %	0 %	0 %	0 %	29,8
Högskoleingenjörsexamen	4 515	14 %	25 %	75 %	1 %	71 %	21,6
Juristexamen	1 969	2 %	64 %	36 %	1 %	55 %	20,8
Jägmästarexamen	65	41 %	40 %	60 %	2 %	72 %	21,8
Landskapsarkitektexamen	120	-2 %	82 %	18 %	1 %	49 %	21,8
Landskapsingenjörsexamen	82	17 %	79 %	21 %	1 %	51 %	25,9
Lantmästarexamen	52	6 %	42 %	58 %	0 %	92 %	23,6
Logopedexamen	220	1 %	92 %	8 %	5 %	55 %	22,8
Läkarexamen	1 623	-10 %	60 %	40 %	2 %	56 %	20,7
Officersexamen	212	11 %	25 %	75 %	0 %	81 %	22,6
Optikerexamen	103	0 %	82 %	18 %	1 %	68 %	22,8
Ortopedingenjörsexamen	25	-26 %	44 %	56 %	24 %	68 %	24,5
Psykologexamen	826	5 %	71 %	29 %	2 %	38 %	23,0
Psykoterapeutexamen	204	21 %	81 %	19 %	0 %	1 %	44,2
Receptarieexamen	334	8 %	81 %	19 %	0 %	62 %	23,3
Röntgensjuksköterskeexamen	282	23 %	70 %	30 %	1 %	61 %	24,7
Sjukhusfysikerexamen	59	37 %	51 %	49 %	3 %	58 %	22,3
Sjuksköterskeexamen	5 859	5 %	85 %	15 %	0 %	68 %	23,8
Sjöingenjörsexamen	62	24 %	8 %	92 %	2 %	74 %	22,6
Sjökaptenexamen	135	21 %	19 %	81 %	1 %	62 %	23,0
Skogsmästarexamen	60	13 %	27 %	73 %	0 %	80 %	23,2
Socionomexamen	3 169	8 %	83 %	17 %	1 %	59 %	22,7
Specialistsjuksköterskeexamen	2 690	19 %	87 %	13 %	1 %	1 %	33,3
Speciallärarexamen	521	-27 %	91 %	9 %	0 %	1 %	44,6
Specialpedagogexamen	713	3 %	92 %	8 %	0 %	0 %	41,7
Studie- och yrkesvägledarexamen	293	-3 %	81 %	19 %	1 %	39 %	30,5
Tandhygienistexamen	229	33 %	79 %	21 %	0 %	66 %	23,2
Tandläkarexamen	422	1 %	66 %	34 %	2 %	68 %	21,1
Tandteknikerexamen	95	0 %	76 %	24 %	0 %	72 %	22,9
Veterinärexamen	105	-5 %	88 %	12 %	2 %	63 %	20,9
Yrkeslärarexamen	707	2 %	67 %	33 %	0 %	52 %	41,3
Ämneslärarexamen	5 256	16 %	56 %	44 %	1 %	48 %	24,7

Program mot	Antal	Förändring	Andel kvinnor	Andel män	Andel Inresande	Andel högskolenybjörjare	Median- ålder
<b>Generell examen</b>							
Högskoleexamen	1 655	-3 %	39 %	61 %	1 %	*	*
Kandidatexamen	27 758	8 %	58 %	42 %	4 %	*	*
Magisterexamen	4 536	11 %	60 %	40 %	34 %	*	*
Masterexamen	18 729	13 %	52 %	48 %	38 %	*	*

\* Uppgift saknas.

## Bilaga 2 – Information om uppgifterna och begrepp

### Högskolenybörjare

*Högskolenybörjare* är studenter som för första gången registrerats i högre utbildning. En person som återkommer till studier räknas inte som högskolenybörjare och en person som avbrutit studierna tidigt räknas inte heller. *Svenska högskolenybörjare* är ett brett begrepp som här inkluderar alla högskolenybörjare som inte har kunnat identifieras som inresande i Universitets- och högskoleregistret.

### Inresande student

Gruppen *inresande studenter* består av utbytesstudenter som deltar i ett utbytesprogram vid svenska universitet och högskolor samt studenter som anordnar sina studier i Sverige på egen hand, så kallade *freemover-studenter*. Freemover-studenter är

- personer som beviljats uppehållstillstånd för studier, där beslutet om uppehållstillstånd är fattat mindre än två år innan studierna påbörjades
- utrikes födda som invandrat mindre än sex månader före studiestarten
- övriga personer som saknar uppgift om svenskt personnummer i högskolornas studieadministrativa system.

I gruppen inresande studenter ingår även studenter som läser på distans från annat land. En inresande student kan ha läst på högskola i ett annat land innan studierna i Sverige.

### Programnybörjare eller nybörjare på program

Med *programnybörjare* avses en student som för första gången är registrerad på ett specifikt program. Personen behöver inte vara högskolenybörjare, men kan vara det. I den här analysen sker en nettoräkning på varje program. Summeringen kan medföra att studenter dubbelräknas, eftersom de kan vara registrerade på mer än ett program samtidigt. "Yrkesexamen, total" som presenteras i bilaga 1, är nettoräknad på denna nivå.

### Jämn könsfördelning

En jämn könsfördelning anses råda då andelen kvinnor respektive män i en grupp är 40/60 procent eller jämnare. Om en grupp består av mer än 60 procent kvinnor är den kvinnodominerad och om den består av mer än 60 procent män är den mansdominerad. Det är den definition som används i den här rapporten.