



Avdelning  
Analysavdelningen  
Handläggare  
Keili Saluveer  
08-563 086 80  
keili.saluveer@uk-ambetet.se

Datum/ löpunummer 2013-11-26 / 9

Universitetskanslersämbetets statistiska analyser är en av formerna för att löpande redovisa utvecklingen inom utbildningen på grundnivå och avancerad nivå samt på forskarnivå. Analyserna innefattar även utvecklingen inom personalområdet och högskolans ekonomi.

## **Lärosätenas prognos för 2013: fortsatt färre helårsstudenter**

**Enligt lärosätenas prognoser beräknas antalet helårsstudenter på grundnivå och avancerad nivå uppgå till 293 000 år 2013. Detta innebär en minskning med 3 000 jämfört med 2012. Även på lite längre sikt bedömer lärosätena att det blir en fortsatt minskning av antalet helårsstudenter.**

Universitetskanslersämbetet har tagit del av de prognoser som statliga universitet och högskolor (förutom Försvarshögskolan och SLU som inte har takbelopp) samt Chalmers tekniska högskola och Högskolan i Jönköping lämnat till regeringskansliet i oktober 2013. Prognoserna innehåller de beräknade studentvolymerna på grundnivå och avancerad nivå 2013-2017 samt beräkningar av hur stor del av takbeloppen som kommer att komma till användning 2013 och fram till 2017.

### **Lärosätenas ekonomiska förutsättningar för 2013**

Den totala ersättningen till lärosätet beräknas utifrån antalet registrerade studenter (helårsstudenter) och deras avklarade poäng (helårsprestationer) under året inom de olika utbildningsområdena. Takbeloppet anger den maximala ersättningen som varje lärosäte kan få från regeringen. Lärosätena har möjlighet att balansera anslag över åren, högst tio procent av takbeloppet. Om den beräknade utbildningsvolymen på lärosätet överskrider takbeloppet kan så kallad överproduktion sparas till nästa år och ge rätt till ersättning då. På motsvarande sätt kan outnyttjat anslag, så kallad underproduktion, sparas i form av anslagssparande för att ge ersättning kommande år.

De sammanlagda takbeloppen för de 34 lärosätena år 2013 är 20 577 miljoner kronor. År 2013 har genomförts volymmässiga indragningar av takbeloppen (exempelvis med anledning av studieavgiftsreformen, och inaktiva studenter) som huvudsakligen har återförts till sektorn, bland annat i form av högre ersättningsbelopp inom vissa utbildningsområden med syftet att öka kvaliteten på utbildningen. Sammantaget innebär detta att färre studenter (med nuvarande sammansättning) kan finansieras inom takbeloppen.

### **En minskning med 3 000 helårsstudenter**

Enligt lärosätenas prognoser blir antalet helårsstudenter 292 700 år 2013, en minskning med 3 000 jämfört med 2012. Detta innebär att minskningen av antalet helårsstudenter förväntas fortsätta, men i långsammare takt än 2012 då antalet helårsstudenter minskade med 11 500. Förra årets kraftiga minskning förklaras av lärosätenas anpassning till de lägre takbeloppen och den anpassningen fortsätter även i år.



Datum  
2013-11-26

Reg.nr  
52-87-13

Vid 21 av de 34 lärosäten (som ingår i denna analys) beräknas antalet helårsstudenter att minska år 2013. Vid fem lärosäten beräknas antalet helårsstudenter minska med mer än fem procent. Kraftigast är minskningen vid Blekinge tekniska högskola (-17 %) som även förra året hade den största minskningen av helårsstudenter bland alla lärosäten. Blekinge tekniska högskola har i sin prognos förklarat att de redan nu anpassar utbildningsvolymen till det anslag de beräknas ha 2016. Även på Kungl. Tekniska högskolan är minskningen ganska stor 2013 men detta anges bero på en omflyttning av examinationstidpunkten som påverkar år 2013<sup>1</sup>.

13 av 34 lärosäten bedömer i sina prognoser att antalet helårsstudenter kommer att öka 2013. Det är framförallt några av de stora universiteten och några av de konstnärligt inriktade högskolorna som räknar med en positiv utveckling av antalet helårsstudenter. Vid Stockholms universitet beräknas antalet helårsstudenter öka med drygt 900, och på Chalmers tekniska högskola och Göteborgs universitet beräknas ökningen till drygt 400 helårsstudenter.

### **Fortsatt minskning av helårsstudenter de närmaste åren**

Även på lite längre sikt, fram till 2017, räknar majoriteten av lärosätena med färre helårsstudenter. Studentvolymerna bedöms minska med cirka 3 000 årligen de kommande tre åren. År 2017 beräknas det totalt för dessa lärosäten 10 000 färre helårsstudenter än 2013. De största minskningarna beräknas ske vid Stockholms universitet, Södertörns högskola, Linnéuniversitet och Luleå tekniska universitet. Till stora delar förklaras det av lärosätenas anpassning av utbildningsvolymen till de minskade takbeloppen. Här bör dock påpekas att prognoserna blir allt mer osäkra ju längre fram i tiden man prognosticerar.

Men ett tiotal lärosäten bedömer att de kommer ha något fler helårsstudenter 2017 än 2013. Ökningen bedöms bli störst vid Chalmers tekniska högskola och på Högskolan Kristianstad.

Denna analys omfattar endast de anslagsfinansierade studenterna vid de lärosätena som ingår i denna analys. Sedan höstterminen 2011 skall studenter som kommer från länder utanför EES och Schweiz betala studieavgifter, och för de studieavgiftsfinansierade studenterna lämnar lärosätena inga prognoser. År 2012 uppgick antalet studieavgiftsskyldiga helårsstudenter vid svenska lärosäten till 1 700.

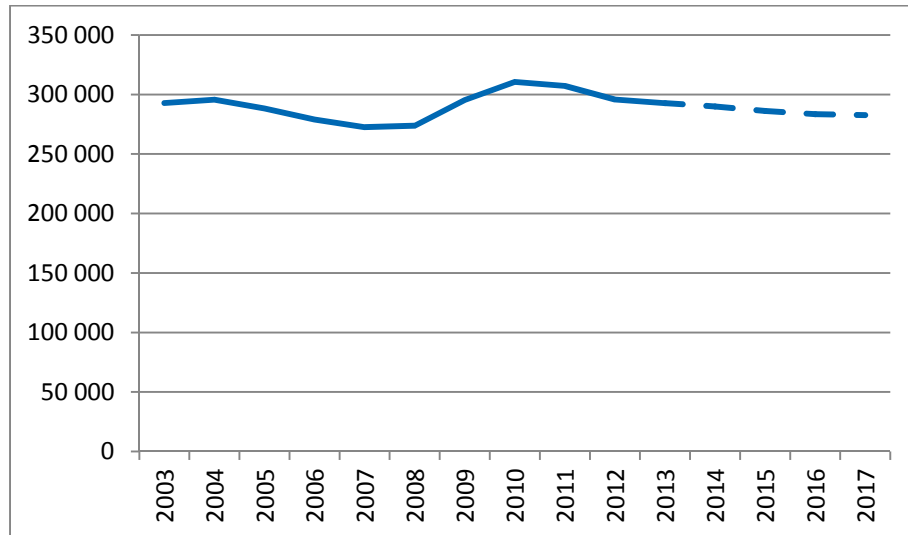
---

<sup>1</sup> Enligt KTH:s läsårsindelning slutar höstterminen i mitten av januari. Läsåren 2010/11 och 2011/12 flyttades examination till mindre del från december till januari för att möjliggöra för studenterna att erhålla studiemedel för samtliga veckor som höstterminen omfattar. Under läsåret 2012/13 ägde examinationen rum i december 2012. Detta medför att utfallet av helårsprestationer 2012 blev högre än tidigare år. Inför läsåret 2013/14 och därefter kommande åren planerar KTH att lägga största delen av examinationen till slutet av höstterminen dvs. januari. Antalet HPR för 2013 blir därför väsentligt lägre än föregående och efterföljande år.

Datum  
2013-11-26

Reg.nr  
52-87-13

**Figur 1. Det faktiska antalet helårsstudenter vid statliga lärosäten (exklusive Försvarshögskolan och SLU) samt Chalmers tekniska högskola och Högskolan i Jönköping 2003-2012 samt prognos för antal helårsstudenter 2013-2107**



### **Majoriteten av lärosätena kommer att utnyttja sina takbelopp**

Sammantaget visar prognoserna att den beräknade utbildningsvolymen (det ekonomiska värdet av antalet helårsstudenter och antalet helårsprestationer) kommer att överstiga de samlade takbeloppen med cirka 600 miljoner kronor 2013. Det betyder att det vid de flesta lärosätena beräknas finnas fler studenter än vad takbeloppen ger ekonomiskt utrymme för, så kallad överproduktion.

Fyra lärosäten bedömer att den beräknade utbildningsvolymen i år kommer att överstiga takbeloppet med mer än fem procent. Lunds universitets överproduktion beräknas ligga på 10 procent av takbeloppet, och Stockholms universitet 9 procent över takbeloppet. Lunds universitet har sedan tidigare sparat maximalt överproduktion, och kan inte få någon ersättning för årets överproduktion. Stockholms universitet har däremot ett betydande anslagssparande från tidigare åren vilket täcker väl den överproduktion som universitetet räknar med i år.

Nio lärosäten bedömer att de kommer att ha färre studenter än takbeloppet ger utrymme för, så kallad underproduktion 2013. Fyra av dem är konstnärligt inriktade högskolor. Tre lärosäten - Kungl. Tekniska högskolan, Blekinge tekniska högskola och Konstfack - bedömer att ha en underproduktion större än 5 procent av takbeloppet. På alla de tre lärosätena har man dock sparat överproduktion från tidigare år som de kan utnyttja 2013.



Datum  
2013-11-26

Reg.nr  
52-87-13

**Tabell 1: Helårsstudenter och takbeloppsuppföljning enligt lärosätenas prognoser i oktober 2013**

Lärosäte	Takbelopp 2013 enl BP2014, mkr	Prognos total ersättning 2013, mkr	Över/ under tak %	Antal HST 2012	Prognos HST 2013	Förändr HST 2012- 2013
<i>Universitet</i>						
Uppsala universitet	1 432,3	1 493,0	104%	22 909	23 660	-2,0% <sup>2</sup>
Högskolan på Gotland t.o.m. 30/6-2013	62,1	61,7	99%	2 142	878	
Lunds universitet	1 797,5	1 981,5	110%	27 988	27 522	-1,7%
Göteborgs universitet	1 833,2	1 823,1	99%	25 301	25 713	1,6%
Stockholms universitet	1 544,8	1 681,5	109%	29 364	30 276	3,1%
Umeå universitet	1 213,8	1 228,8	101%	16 388	15 960	-2,6%
Linköpings universitet	1 324,1	1 348,4	102%	17 709	17 810	0,6%
Karolinska institutet	602,9	620,4	103%	5 885	5 968	1,4%
Kungl. Tekniska högskolan	995,4	928,4	93%	12 378	11 890	-3,9%
Chalmers tekniska högskola	768,6	803,8	105%	8 566	9 000	5,1%
Luleå tekniska universitet	613,8	659,0	107%	8 005	8 200	2,4%
Karlstads universitet	565,7	594,0	105%	8 241	8 100	-1,7%
Linnéuniversitetet	957,6	986,9	103%	14 952	14 370	-3,9%
Örebro universitet	657,2	681,5	104%	9 297	9 210	-0,9%
Mittuniversitetet	513,3	514,1	100%	7 743	7 044	-9,0%
<i>Högskolor</i>						
Blekinge tekniska högskola	262,2	247,6	94%	3 731	3 095	-17,0%
Högskolan i Jönköping	507,1	520,2	103%	8 005	7 336	-8,4%
Malmö högskola	800,2	844,9	106%	12 391	12 322	-0,6%
Mälardalens högskola	559,1	572,5	102%	7 725	7 638	-1,1%
Gymnastik- och idrottshögskolan	86,9	88,0	101%	655	679	3,7%
Högskolan i Borås	432,5	432,6	100%	5 869	5 699	-2,9%
Högskolan Dalarna	388,9	386,7	99%	6 200	6 008	-3,1%
Högskolan i Gävle	410,8	430,5	105%	6 022	6 020	0,0%
Högskolan i Halmstad	355,8	358,0	101%	5 234	5 166	-1,3%
Högskolan Kristianstad	344,9	346,2	100%	5 305	5 126	-3,4%
Högskolan i Skövde	309,6	309,6	100%	4 294	4 061	-5,4%
Högskolan Väst	351,6	352,3	100%	4 893	5 052	3,3%
Södertörns högskola	363,5	381,3	105%	6 687	6 952	4,0%
<i>Konstnärliga högskolor</i>						
Dans- och cirkushögskolan	56,5	54,9	97%	154	176	14,3%
Stockholms dramatiska högskola	112,0	117,6	105%	235	271	15,5%
Konstfack	149,0	140,3	94%	614	649	5,7%
Kungl. Konsthögskolan	59,3	57,0	96%	211	199	-5,8%
Kungl. Musikhögskolan i Stockholm	119,3	116,7	98%	638	637	-0,1%
Operahögskolan i Stockholm	17,4	17,6	101%	38	38	0,0%
<b>Totalt</b>	<b>20 569,1</b>	<b>21 180,6</b>	<b>103%</b>	<b>295 769</b>	<b>292 726</b>	<b>-1,0%</b>

<sup>2</sup> Beräkningen inkluderar Högskolan på Gotland HST2012 (2 142 HST) och utfall t.o.m. 30/6-2013 (878 HST)