

Avdelning

Analysavdelningen

Handläggare

Marie Kahlroth

08-563 085 49

marie.kahlroth@uk-ambetet.se

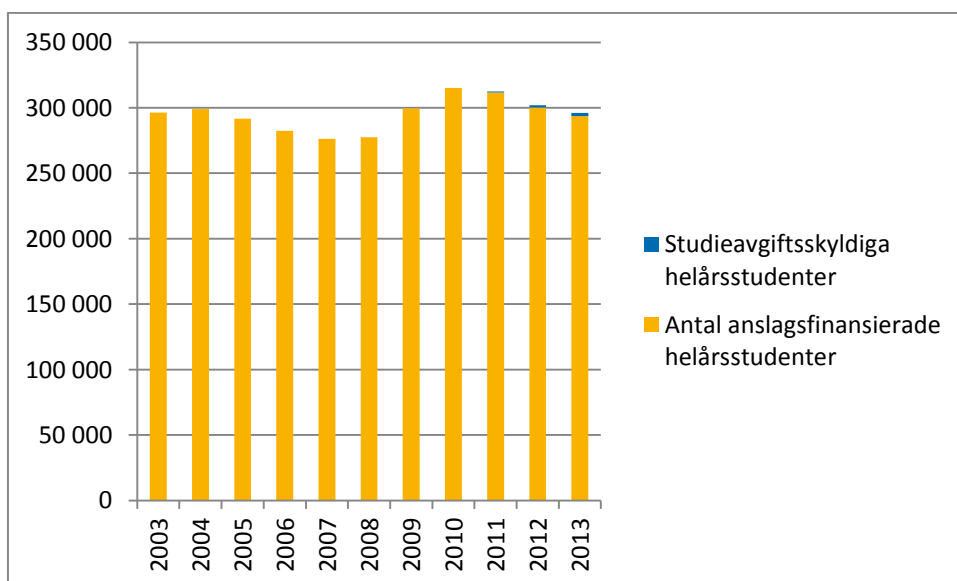
Datum/ löpunummer 2014-03-11 / 3

Universitetskanslersämbetets statistiska analyser är en av formerna för att löpande redovisa utvecklingen inom utbildningen på grundnivå och avancerad nivå samt på forskarnivå. Analyserna innefattar även utvecklingen inom personalområdet och högskolans ekonomi.

Lärosätena har anpassat sig till lägre utbildningsvolym

År 2013 var antalet anslagsfinansierade helårsstudenter 293 700 på grundnivå och avancerad nivå. Därtill kommer 2 400 studieavgiftsskyldiga, alltså totalt 296 100 helårsstudenter. Det visar en sammanställning av lärosätenas årsredovisningar som Universitetskanslersämbetet har gjort. De anslagsfinansierade studenterna har minskat med 6 500 helårsstudenter jämfört med 2012 som ett resultat av att lärosätena anpassar utbildningsvolymen till tillgängliga anslag.

Universitet och högskolor genomgår sedan flera år en period av stora svängningar i utbildningsvolymerna. Några år under högkonjunkturen i mitten av 00-talet minskade studenternas efterfrågan på utbildning, men sedan vände konjunkturen nedåt och därmed vände efterfrågan på utbildning uppåt igen och 2009 steg antalet helårsstudenter kraftigt. Sedan dess har antalet sökande varit rekordhög och ökat ytterligare de senaste åren. Regeringen har därför tillfälligt utökat lärosätenas anslag i olika omgångar sedan 2010, men de senaste åren har anslagen täckt finansiering av allt färre helårsstudenter och den utvecklingen ser ut att fortsätta. Det betyder att universiteten och högskolorna måste minska studentvolymen och anpassa den till tillgängliga anslag. Samtidigt byggs den studieavgiftsfinansierade verksamheten ut – men det handlar än så länge om små volymer. Sedan avgifterna infördes hösten 2011 har antalet studieavgiftsskyldiga studenter ökat från 640 till 2 400 helårsstudenter.



Antal helårsstudenter vid statliga lärosäten samt Chalmers tekniska högskola och Högskolan i Jönköping 2003–2013. År 2013 var antalet helårsstudenter 296 100 (inklusive studieavgiftsskyldiga), dvs. 5 800 färre än 2012.



Datum
2014-03-11

Reg.nr
52-5-14

Universitetskanslersämbetet (UKÄ) har sammanställt uppgifter från årsredovisningarna för statliga lärosäten samt Chalmers tekniska högskola och Högskolan i Jönköping¹. Av sammanställningen framgår att antalet anslagsfinansierade helårsstudenter sammantaget var 293 680 vid dessa lärosäten 2013. Jämfört med 2012 har antalet minskat med 6 500 helårsstudenter och det är ett resultat av lärosätenas anpassning till de ekonomiska ramar som anslagen från staten ger. Samtidigt har antalet studieavgiftsskyldiga studenter ökat från 1 700 till 2 400².

Om man räknar samman de anslagsfinansierade studenterna med de som betalar avgifter (och som innan 2011 också finansierades av anslag) var det totala antalet helårsstudenter vid dessa lärosäten 296 100. År 2012 var antalet 301 900 helårsstudenter, antalet har alltså minskat med 5 800 det senaste året. Minskningen innebär att utbildningsvolymen nu är nere på en lägre nivå än 2009, alltså innan de tillfälliga utbyggnaderna startade.

En tillfällig utbyggnad 2010–2011 om 700 miljoner kronor gav lärosätena möjlighet att ta emot och utbilda fler studenter. Därtill var 2010 det sista året innan studieavgifterna infördes. Det innebar en rekordstor studentvolym 2010; 315 200 helårsstudenter vid dessa lärosäten. Sedan dess har dock antalet helårsstudenter minskat varje år.

Många förändringar av takbeloppen de senaste åren

Statens ersättning för utbildning på grundnivå och avancerad nivå baseras på antal studenter och deras kursregistreringar (helårsstudenter) samt studenternas avklarade poäng (helårsprestationer). För varje lärosäte fastställs ett maximalt anslag, det så kallade takbeloppet. Sveriges lantbruksuniversitet och Försvarshögskolan omfattas inte av detta resurstilldelningssystem.

Som tidigare nämnts utökades lärosätenas takbelopp 2010–2011 med 700 miljoner kronor per år, motsvarande 10 000 ”platser” enligt regeringens schablonberäkning. Därtill minskades takbeloppen tillfälligt 2011 med 110 miljoner kronor med anledning av studieavgiftsreformen. År 2012 upphörde den tillfälliga utökningen och för att dämpa effekterna av det genomfördes inte den tillfälliga indragning om 330 miljoner kronor med anledning av studieavgiftsreformen som tidigare aviserats.

För perioden 2013–2015 utökas lärosätenas takbelopp med 300 miljoner kronor per år (prop. 2012/13:1). Under 2013 beslutades i samband med regeringens ekonomiska vårproposition (*Vårändringsbudget för 2013*, prop. 2012/13:99) om ytterligare en tillfällig utökning av takbeloppen om 107 miljoner kronor per år för 2013–2014.

Samtidigt genomfördes en förändring som minskar utbildningsvolymen. Från och med 2013 minskade staten takbeloppen permanent med knappt 535 miljoner kronor med anledning av studieavgiftsreformen (se bl.a. prop. 2012/13:1, även anslaget för SLU minskades av samma anledning). Därtill genomfördes en indragning om 440 miljoner kronor för studenter som inte tar poäng, alltså en sammanlagd indragning om 975

¹ Dessa 36 lärosäten står sammantaget för nästan 99 procent av den totala utbildningen på grundnivå och avancerad nivå i Sverige.

² Inresande studenter från länder utanför EES och Schweiz måste sedan höstterminen 2011 betala avgift för sina studier i Sverige. Innan dess finansierades även dessa studenter av statliga anslag.

Datum
2014-03-11

Reg.nr
52-5-14

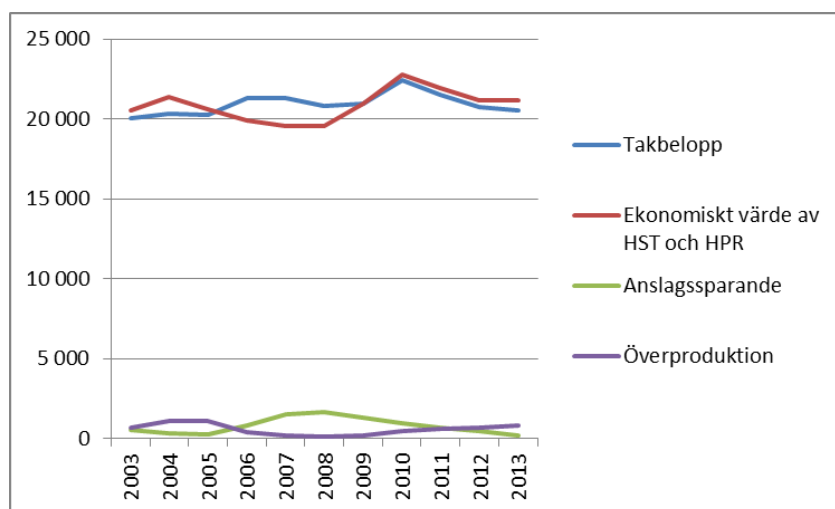
miljoner kronor. Dessa medel återfördes dock till stor del till lärosätena i form av högre ersättningsbelopp per student inom vissa områden. Det innebär att anslagen på totalnivå inte påverkades särskilt mycket, men eftersom ersättningen per student höjdes täcker takbeloppen finansiering av färre helårsstudenter från och med 2013.

Utöver statens utökningar och indragningar av takbeloppen påverkar studenternas efterfrågan på utbildning lärosätenas verksamhet. När efterfrågan sjunker måste lärosätena anpassa sig även till det, vilket skedde i mitten på 00-talet. År 2009 ökade studenternas efterfrågan på utbildning och antalet helårsstudenter ökade kraftigt så att utbildningsvolymen åter var i paritet med de samlade takbeloppen. Statens utökning av takbeloppen 2010–2011 innebar att studentvolymen tillfälligt ökade till historiskt höga nivåer. De senaste åren har lärosätena dock fått anpassa utbildningsvolymen till en lägre nivå och det är en utveckling som ser ut att fortsätta.

Utbildningsvolymen 3 procent över takbeloppet

År 2013 var de samlade takbeloppen 20,6 miljarder kronor. I ekonomiska termer motsvarar utfallet av helårsstudenter och helårsprestationer 21,1 miljarder kronor, det vill säga tre procent mer än takbeloppet. Även om antalet helårsstudenter minskade under 2013 var alltså utbildningsvolymen 2013 något större än lärosätenas samlade anslag gav utrymme för. Den samlade överproduktionen 2013 var 562 miljoner kronor och det motsvarar ungefär 7 700 helårsstudenter.

Flertalet lärosäten hade utbildningsvolymen som var större än deras anslag täcker, men det finns möjlighet att spara överproduktionen och få ersättning för den senare år, dock maximalt 10 procent av takbeloppet. På samma sätt finns möjlighet för lärosätena att spara outnyttjat anslag och använda det senare år, så kallat anslagssparande. De senaste åren har lärosätena sammantaget överproducerat och allt färre lärosäten har kvar något anslagssparande. Vid utgången av 2013 hade tio lärosäten sammanlagt 243 miljoner kronor i anslagssparande, varav Stockholms universitet och Mälardalens högskola tillsammans står för hälften.



Takbelopp och ekonomiskt utfall av helårsstudenter (HST) och helårsprestationer (HPR) samt anslagssparande och överproduktion 2003–2013, miljoner kronor 2013 års pris.



Datum
2014-03-11

Reg.nr
52-5-14

Av de 34 lärosäten som har takbelopp fanns överproduktion vid 23. Dessa lärosäten har tillsammans sparat överproduktion för 867 miljoner kronor. Sju lärosäten har redan uppnått maximalt sparande och dessa genomförde sammanlagt utbildning för 230 miljoner kronor (motsvarande nära 3 200 helårsstudenter) som de inte kan få ersättning för, varken nu eller senare. Lunds universitet, som står för merparten av detta, finansierar enligt årsredovisningen utbyggnad av vissa utbildningar med myndighetskaptal.

De lärosäten vars utbildningsvolym i ekonomiska termer var betydligt högre än deras takbelopp 2013 är Lunds universitet, Malmö högskola, Uppsala universitet, Karlstads universitet samt Stockholms universitet och Karolinska institutet. Av dessa lärosäten är det bara Lunds universitet och Karlstads universitet som har minskat studentvolymen under 2013.

Några lärosäten hade betydligt lägre utbildningsvolym än takbeloppen. Vid Kungl. Tekniska högskolan (KTH) har värdet av utbildningsvolymen minskat till stor del på grund av en omställning av höstterminen, så att den sträcker sig över till januari. Det betyder att prestationer som tidigare registrerades i december nu kommer att registreras i januari 2014, vilket får en engångseffekt som påverkar värdet av utbildningsvolymen.

Blekinge tekniska högskola har enligt årsredovisningen redan påbörjat en konsolidering och anpassning av utbildningsutbudet mot en förväntad lägre utbildningsvolym, vilket påverkar utfallet. Takbeloppen för Dans- och cirkushögskolan och Konstfack höjdes 2013 med anledning av en överföring från Stockholms universitet och trots fler helårsstudenter uppnår inte det ekonomiska värdet av utbildningsvolymen takbeloppen.

Färre studenter vid 23 lärosäten

Vid ungefär två tredjedelar av de 36 lärosäten som denna analys omfattar har antalet helårsstudenter minskat under 2013. Enligt årsredovisningarna har många universitet och högskolor genomlyst sitt utbildningsutbud under 2013, ett arbete som i de flesta fall påbörjades under 2012. I de neddragningar av utbildningsutbudet som lärosätena genomför har i stort sett alla prioriterat programutbildningar och det är främst utbudet av fristående kurser som har minskat, i synnerhet på distans, men även sommarkurser. Den tidigare trenden med högre andel studenter på programutbildningar och lägre andel på fristående kurser verkar alltså fortsätta.

För de flesta lärosätena innebär minskningen av antalet helårsstudenter en anpassning av utbildningsvolymen till takbeloppet. Vid några lärosäten har dock utbildningsvolymen minskat så mycket att den inte når deras takbelopp (det är svårt att pricka exakt rätt). Det gäller i synnerhet KTH och Blekinge tekniska högskola (BTH). I absoluta tal har antalet helårsstudenter minskat mest vid KTH, minus 1 200, vilket motsvarar en minskning om 10 procent jämfört med 2012. Enligt årsredovisningen förklaras minskningen av att KTH under läsåret 2013/14 förändrade läsårsindelningen så att huvuddelen av examinationen i slutet på höstterminen nu äger rum i januari i stället för som tidigare i slutet av december. Detta påverkar såväl antalet helårsstudenter som antalet helårsprestationer enligt årsredovisningen. Därutöver har KTH minskat volymen för att möta neddragningen av takbeloppet 2013.



Datum
2014-03-11

Reg.nr
52-5-14

Vid BTH har antalet helårsstudenter för andra året i rad minskat kraftigt. År 2013 var minskningen knappt 700 helårsstudenter, dvs. 19 procent och 2012 minskade antalet med 745 helårsstudenter. Det betyder att utbildningsvolymen vid BTH på bara två år har minskat med 30 procent.

Andra lärosäten där antalet helårsstudenter minskat förhållandevis mycket mellan 2012 och 2013 i absoluta tal är Lunds universitet (-795), Linnéuniversitetet (-707), Mittuniversitetet (-660) samt Högskolan i Jönköping (-654). Som andel av respektive lärosätes totala studentvolym varierar dock minskningens storlek, se tabell 1 i bilagan. Den kraftiga minskningen av antalet helårsstudenter vid Högskolan på Gotland beror på att verksamheten vid halvårsskiftet fördes över till Uppsala universitet. Det är också den förändringen som huvudsakligen påverkar ökningen av antalet helårsstudenter vid Uppsala universitet.

Utbildning av studieavgiftsskyldiga studenter

Sedan höstterminen 2011 ska inresande freemover-studenter från länder utanför EES och Schweiz betala avgifter för studier i Sverige. Reformen innebar att antalet inresande studenter från dessa länder sjönk kraftigt och lärosätena arbetar nu enligt årsredovisningarna intensivt med rekrytering av studieavgiftsskyldiga studenter för att även fortsättningsvis behålla en internationell studentsammansättning.

Under 2013 ökade antalet studieavgiftsskyldiga studenter med nära 700 helårsstudenter, till 2 400. Flest avgiftsfinansierade studenter fanns vid Lunds universitet följt av Kungl. Tekniska högskolan, med 390 respektive 330 helårsstudenter. Därefter följde Chalmers tekniska högskola och Uppsala universitet, med 240 respektive 190 studieavgiftsskyldiga helårsstudenter. Av högskolorna var det Högskolan i Jönköping (150) och Blekinge tekniska högskola (105) som hade flest studieavgiftsskyldiga studenter.

Från och med 2013 fick studieavgiftsreformen fullt ekonomiskt genomslag för lärosätena, då deras samlade anslag minskades permanent med 539 miljoner kronor med anledning av reformen. Lärosätenas samlade intäkter av utbildning av studieavgiftsskyldiga studenter var 295 miljoner kronor. Än så länge är det alltså en bit kvar tills den studieavgiftsfinansierade verksamheten uppnår samma volym som indragningen. Några lärosäten har dock redan nått sådan volym på den studieavgiftsfinansierade verksamheten att den nästan motsvarar minskningen av takbeloppet, se tabell 2 i bilagan.

Kostnader samt ekonomiska balanser

Vi övergår nu till en översiktlig ekonomisk uppföljning av lärosätenas totala verksamhet 2013, alltså såväl utbildning på grundnivå och avancerad nivå som forskning och utbildning på forskarnivå.

År 2013 var de totala kostnaderna 61,7 miljarder kronor för verksamheten vid de 36 lärosäten som omfattas av denna analys, dvs. 1,8 miljarder mer än 2012. Kostnaderna ökade alltså med tre procent i löpande priser, vilket är en lägre ökning än föregående år då kostnadsökningen var nästan fyra procent. Vid de flesta lärosätena har kostnaderna i varierande grad ökat under 2013. Undantag är Stockholms universitet, Sveriges lantbruksuniversitet samt Mittuniversitetet. Bland högskolorna har kostnaderna minskat



Datum
2014-03-11

Reg.nr
52-5-14

vid Blekinge tekniska högskola, Högskolan Dalarna, Kungl. Musikhögskolan och Kungl. Konsthögskolan. Vid alla dessa lärosäten utom Stockholms universitet har antalet helårsstudenter minskat under 2013 och förmodligen förklarar det, åtminstone delvis, att kostnaderna har minskat.

Ekonomiskt resultat: 0,4 miljarder kronor

Det samlade ekonomiska resultatet för de 36 lärosäten som omfattas av denna analys var 0,4 miljarder kronor, vilket i förhållande till omsättningen (de totala kostnaderna) är mindre än en procent.

Några lärosäten redovisar stora positiva resultat i förhållande till omsättningen. Förutom Högskolan på Gotland som från och med i juli 2013 ingår i Uppsala universitet gäller det Stockholms universitet, Högskolan i Jönköping, Högskolan i Skövde samt Högskolan Väst.

Knappt hälften av lärosätena redovisar negativa resultat, vilka enligt årsredovisningarna förefaller vara planerade. I slutet av 00-talet ökade såväl de direkta statsanslagen för forskning och utbildning på forskarnivå som forskningsbidragen betydligt. Det tog dock tid att ställa om verksamheten till de ökade intäkterna och under några år redovisade lärosätena sammanlagt stora ekonomiska överskott och de ekonomiska balanserna ökade (balanserad kapitalförändring) påtagligt. I takt med att forskningsverksamheten växer används även tidigare inbetalda anslag, vilket innebär att lärosätena redovisar negativa resultat. Det är också flera lärosäten som skriver att de gör satsningar på utbildningskvalitet. Flera lärosäten redovisar negativa resultat som är förhållandevis stora i förhållande till omsättningen, men de täcks mer än väl av den balanserade kapitalförändringen.

Den samlade balanserade kapitalförändringen var 11 miljarder kronor och den ökar i och med 2013 års resultat till 11,4 miljarder kronor. Det motsvarar 19 procent av de totala kostnaderna för året.

De flesta lärosätena har balanserade kapitalförändringar som motsvarar mellan 10 och 20 procent av kostnaderna, bara Blekinge tekniska högskola, Högskolan i Borås, Södertörns högskola och Operahögskolan ligger under 10 procent. Det finns också några lärosäten som har betydligt större balanserad kapitalförändring, varav Örebro universitet ligger högst med balanser motsvarande nära 40 procent av omsättningen.

Oförbrukade bidrag

Vid sidan av den balanserade kapitalförändringen har lärosätena också inbetalade bidrag som ännu inte omsatts i verksamhet. Det beror på att inbetalningen och förbrukningen inte riktigt går i takt. Verksamheten hinner inte starta direkt när inbetalningen kommer, utan det blir normalt en viss eftersläpning. De oförbrukade bidragen bokförs i balansräkningen som en skuld till finansören att bedriva verksamhet för (oftast forskning). Under 2013 ökade de oförbrukade bidragen vid de lärosäten som omfattas av denna analys från 15,5 till 16,1 miljarder kronor, en ökning om knappt fyra procent.



Datum
2014-03-11

Reg.nr
52-5-14

På samma sätt förekommer upplupna bidragsintäkter, dvs. verksamhet som lärosätena påbörjat innan bidraget betalats in till lärosätet. Lärosätena har alltså en fordran på finansieraren. Under 2013 ökade de upplupna bidragsintäkterna med 14 procent, till 2,4 miljarder kronor. Läger man samman dessa två (en fordran och en skuld) blir resultatet 13,6 miljarder kronor 2013, jämfört med knappt 13,4 miljarder 2012. Finansierarnas totala fordran på lärosätena har enligt detta sätt att räkna ökat med två procent, vilket är lägre än kostnadsökningen som var tre procent.

Teoretisk utbildningskapacitet med prognos för 2014–2016

I högskolan finns det ingen centralt planerad utbildningsvolym, utan tillgängliga medel och utbildningsvolymens sammansättning sätter ramar för antalet helårsstudenter. Det är därför svårt att svara på frågan om hur många "platser" det finns i högskolan. Genom att räkna om anslagen för utbildning på grundnivå och avancerad nivå är det dock möjligt att beräkna storleken på den teoretiska utbildningskapaciteten, det vill säga hur många helårsstudenter anslagen teoretiskt sett räcker till årligen, vilket UKÄ har gjort. Beräkningen utgår från den årliga genomsnittersättningen per helårsstudent, baserad på det faktiska utfallet helårsstudenter och helårsprestationer. Genomsnittersättningen används sedan för att räkna om takbeloppet till helårsstudenter, det som vi kallar den teoretiska utbildningskapaciteten. Beräkningen beskrivs ingående i *Hur många "platser" finns det i högskolan?* Statistisk analys 2013/13, UKÄ.

Det ekonomiska värdet av helårsstudenterna och helårsprestationerna vid de 34 lärosäten som har takbelopp var 21,1 miljarder kronor 2013. Antalet anslagsfinansierade helårsstudenter var 289 310 vid dessa lärosäten. Det innebär att genomsnittersättningen år 2013 var 73 000 kronor per helårsstudent. Detta belopp använder vi för att räkna om de samlade takbeloppet till det vi kallar den teoretiska utbildningskapaciteten. År 2013 var den teoretiska utbildningskapaciteten 281 600 helårsstudenter vid dessa lärosäten³.

Ekonomiskt värde av helårsstudenter och helårsprestationer 2013 (tkr)	A	21 131 323
Faktiskt utfall helårsstudenter 2013 (antal)	B	289 310
A/B = Genomsnittersättning (tkr)	C	73
Lärosätenas samlade takbelopp 2013 (tkr)	D	20 569 168
D/C = Teoretisk utbildningskapacitet 2013 (antal helårsstudenter)	E	281 613

Beräkning av den teoretiska utbildningskapaciteten för 2013 vid lärosäten med takbelopp.

Det som till största delen påverkar den teoretiska utbildningskapaciteten är statens utbyggnader av högskolan samt omfördelningar/indragningar och besparingar. Därtill

³ Beräkningen i UKÄ:s statistiska analys 2013/13 avser den totala teoretiska utbildningskapaciteten för utbildning på grundnivå och avancerad nivå. I detta avsnitt omfattar beräkningen endast de 34 lärosäten som har takbelopp. Vid övriga lärosäten (inklusive SLU och FHS) antas den teoretiska utbildningskapaciteten vara = faktiskt antal helårsstudenter, dvs. knappt 9 000 sammanlagt.

Datum
2014-03-11

Reg.nr
52-5-14

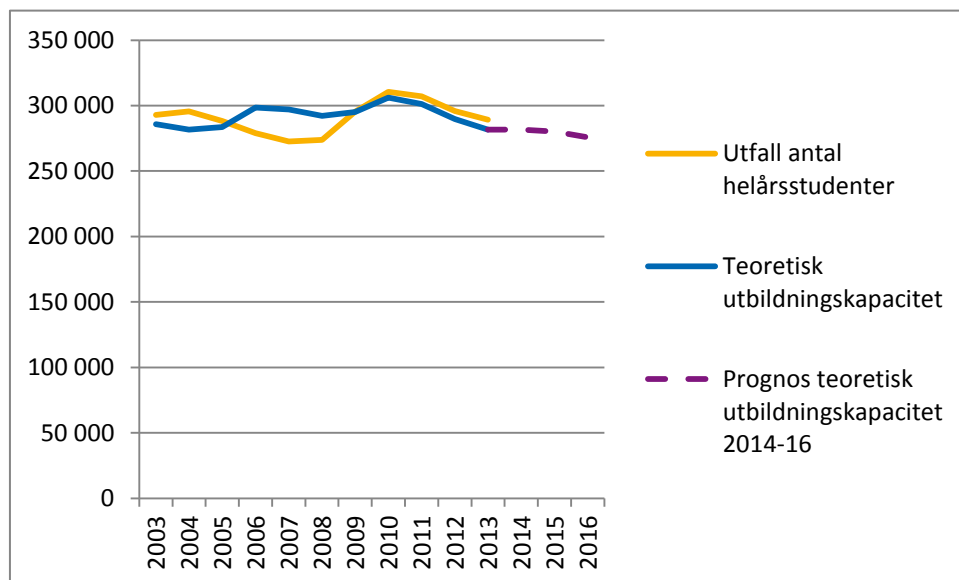
påverkar utbildningsvolymens sammansättning och lärosätenas klassning av kurserna, samt poängproduktion i förhållande till antalet helårsstudenter, men i betydligt mindre grad (se UKÄ:s statistiska analys 2013/13).

2013 minskade utbildningskapaciteten med 8 000 helårsstudenter

I ett tidigare avsnitt har vi beskrivit de tillfälliga utökningarna av lärosätenas takbelopp. Omräknat till ”platser”, eller helårsstudenter, motsvarar utökningen om 300 miljoner kronor 2013–2015 enligt regeringens schablonberäkning 4 200 helårsstudenter per år (prop. 2012/13:1). Den ytterligare utökningen om 107 miljoner kronor för 2013–2014 motsvarar med samma schablonberäkning ungefär 1 500 helårsstudenter per år.

Trots dessa tillfälliga utökningar minskade den teoretiska utbildningskapaciteten 2013. Det beror på den sammantagna indragning om 975 miljoner kronor som genomfördes dels med anledning av studieavgiftsreformen, dels för studenter som inte tar poäng. Om vi använder samma schablonberäkning för att räkna om indragningen motsvarar 975 miljoner kronor ungefär 13 600 helårsstudenter. Detta förklarar varför den teoretiska utbildningskapaciteten vid dessa lärosäten minskade med ungefär 8 000 helårsstudenter 2013, från 289 800 till 281 600.

Enligt våra beräkningar var den teoretiska utbildningskapaciteten 281 600 helårsstudenter vid lärosäten med takbelopp 2013. Nu när denna är känd kan vi ganska enkelt göra en prognos över den teoretiska utbildningskapaciteten de närmast kommande åren. Prognosen baseras på nu kända förutsättningar.



Faktiskt antal takbeloppsfinansierade helårsstudenter vid statliga lärosäten samt Chalmers tekniska högskola och Högskolan i Jönköping respektive takbelopp omräknat till helårsstudenter (teoretisk utbildningskapacitet) 2003–2013 samt prognos för den teoretiska utbildningskapaciteten 2014–2016 vid samma lärosäten. Sveriges lantbruksuniversitet och Försvarshögskolan ingår inte i figuren eftersom de inte omfattas av systemet med takbelopp. Den studieavgiftsfinansierade verksamheten ingår inte heller.



Datum
2014-03-11

Reg.nr
52-5-14

Enligt vad vi känner till i skrivande stund kommer inga förändringar som påverkar den teoretiska utbildningskapaciteten att ske under 2014. Samma tillfälliga utökningar som gällde 2013 gäller också 2014 och indragningarna som genomfördes 2013 är permanenta. Enligt budgetpropositionen för 2014 kommer specialläroutbildningen att byggas ut med 10 miljoner kronor motsvarande 100 "platser" per år från och med 2015. Regeringen har också nyligen aviserat att det i 2014 års vårproposition kommer att presenteras förslag om en ytterligare utbyggnad av olika typer av läroutbildningar. Eftersom dessa nyligen aviserade utbyggnader ännu inte är beslutade ingår de inte i nedanstående beräkningar.

När den ena nu gällande tillfälliga utökningen upphör 2015 minskar den teoretiska utbildningskapaciteten med cirka 1 500 helårsstudenter, men detta kan alltså delvis komma att uppvägas av de utbyggnader regeringen nyligen har aviserat. Från och med 2016 upphör även den andra tillfälliga utökningen (om 300 miljoner kronor) och då minskar kapaciteten med ytterligare cirka 4 200 helårsstudenter. Utifrån beräkningar av de förändringar i utbildningsvolymen som hittills är beslutade nås den permanenta nivån för den teoretiska utbildningskapaciteten från och med 2016 och beräknas då vara ungefär 276 000⁴, alltså 5 700 helårsstudenter färre än 2013 och 19 000 färre än 2009.

Enligt lärosätenas prognoser som lämnades in i slutet av oktober 2013 kommer även minskningen av antalet helårsstudenter att fortsätta (*Lärosätenas prognos för 2013: fortsatt färre helårsstudenter*, Statistisk analys 2013/9, UKÄ). Enligt prognoserna kommer den samlade utbildningsvolymen även kommande år att vara något högre än den teoretiska utbildningskapaciteten, men antalet helårsstudenter beräknas minska något snabbare än den teoretiska utbildningskapaciteten.

⁴ Om man inkluderar antalet helårsstudenter vid Sveriges lantbruksuniversitet och Försvarshögskolan samt vid övriga lärosäten som inte omfattas av systemet med takbelopp (sammanlagt knappt 9 000 helårsstudenter) beräknas den teoretiska utbildningskapaciteten för utbildning på grundnivå och avancerad nivå vara ungefär 285 000 helårsstudenter år 2016.

Tabell 1. Omfattning av utbildning på grundnivå och avancerad nivå 2013 enligt lärosätenas årsredovisningar
För ekonomiskt resultat se nästa sida.

Lärosäte	Grundnivå och avancerad nivå			Antal anslagsfinansierade helårsstudenter				Antal studieavgiftsskyldiga helårsstudenter		
	Takbelopp mkr	Utfall totalt mkr	Utfall % av takbelopp	2012	2013	förändring, antal	förändring, %	2012	2013	förändring, antal
<i>Universitet</i>										
Uppsala universitet*	1 432,3	1 529,6	107%	22 909	23 886	977	4%	130	189	59
Lunds universitet	1 797,5	1 968,1	109%	27 987	27 192	-795	-3%	270	388	118
Göteborgs universitet	1 833,2	1 818,9	99%	25 300	24 841	-459	-2%	60	106	46
Stockholms universitet	1 544,8	1 627,8	105%	29 364	29 448	84	0%	84	111	27
Umeå universitet	1 213,8	1 251,3	103%	16 387	16 051	-336	-2%	48	84	36
Linköpings universitet	1 324,1	1 346,3	102%	17 708	17 779	71	0%	47	80	33
Karolinska institutet	602,9	631,1	105%	5 885	6 014	129	2%	34	51	17
Kungl. Tekniska högskolan	995,4	918,3	92%	12 377	11 143	-1 234	-10%	239	330	91
Chalmers tekniska högskola	768,6	792,3	103%	8 565	8 945	380	4%	185	243	58
Luleå tekniska universitet	613,8	657,8	107%	8 005	8 086	81	1%	10	5	-5
Sveriges lantbruksuniversitet	--	--	--	3 935	3 879	-56	-1%	14	18	4
Karlstads universitet	565,7	598,2	106%	8 241	8 106	-135	-2%	12	6	-6
Linnéuniversitetet	957,6	984,7	103%	14 952	14 245	-707	-5%	29	90	61
Örebro universitet	657,2	662,7	101%	9 295	8 788	-507	-5%	18	16	-2
Mittuniversitetet	513,3	519,7	101%	7 742	7 082	-660	-9%	26	31	5
<i>Högskolor</i>										
Blekinge tekniska högskola	262,2	245,7	94%	3 731	3 034	-697	-19%	73	105	32
Försvarshögskolan	--	--	--	484	487	3	1%	0	0	0
Gymnastik- och idrotthögskolan	86,9	90,0	104%	655	693	38	6%	0	0	0
Högskolan i Borås	432,5	439,5	102%	5 869	5 719	-150	-3%	31	33	2
Högskolan Dalarna	388,9	382,7	98%	6 201	5 950	-251	-4%	31	27	-4
Högskolan på Gotland**	62,1	61,7	99%	2 142	878	-1 264	-59%	4	2	-2
Högskolan i Gävle	410,8	422,0	103%	6 021	5 961	-60	-1%	79	76	-3
Högskolan i Halmstad	355,8	358,4	101%	5 234	5 113	-121	-2%	40	80	40
Högskolan i Jönköping	507,1	515,3	102%	8 004	7 350	-654	-8%	104	152	48
Högskolan Kristianstad	344,9	347,2	101%	5 307	5 030	-277	-5%	26	29	3
Högskolan i Skövde	309,6	310,5	100%	4 294	4 066	-228	-5%	21	24	3
Högskolan Väst	351,6	350,0	100%	4 893	5 050	157	3%	6	20	14
Malmö högskola	800,2	871,7	109%	12 393	12 578	185	1%	51	63	12
Mälardalens högskola	559,1	552,7	99%	7 724	7 371	-353	-5%	22	27	5
Södertörns högskola	363,5	379,6	104%	6 687	6 984	297	4%	3	3	0
<i>Konstnärliga högskolor</i>										
Dans- och cirkushögskolan	56,5	52,0	92%	154	167	13	8%	1	2	1
Konstfack	149,0	140,8	94%	614	659	45	7%	3	4	1
Kungl. Konsthögskolan	59,3	56,8	96%	211	199	-12	-6%	3	3	0
Kungl. Musikhögskolan i Stockholm	119,3	115,8	97%	638	635	-3	-1%	2	2	0
Operahögskolan i Stockholm	17,4	16,8	97%	38	36	-2	-4%	1	1	0
Stockholms dramatiska högskola	112,0	115,4	103%	235	231	-4	-2%	0	0	0
Totalt	20 569,2	21 131,3	103%	300 181	293 676	-6 505	-2%	1 707	2 402	695

*) Uppsala universitet inkluderar fr.o.m. 1 juli 2013 verksamheten vid Högskolan på Gotland

**) Avser 1 juni - 30 juni 2013. Från och med 1 juli 2013 ingår verksamheten i Uppsala universitet

Sveriges lantbruksuniversitet och Försvarshögskolan omfattas inte av resurstilldelningssystemet med takbelopp.

Tabell 2. Ekonomiskt resultat samt intäkter av studieavgifter 2013 enligt lärosätenas årsredovisningar

Lärosäte	Lärosätet totalt			Intäkter avseende utbildning av studieavgiftsskyldiga studenter 2013, mkr**	Anslagsminskning fr.o.m. 2013 m.a.a. studieavgiftsreformen, mkr
	Resultat 2013 mkr	Balanserad kapitalförändring mkr*	Totala kostnader mkr		
<i>Universitet</i>					
Uppsala universitet	61,1	1 128,4	5 887,9	22,3	-28,9
Lunds universitet	-76,7	1 654,3	7 308,1	49,0	-41,5
Göteborgs universitet	109,8	844,6	5 493,5	11,5	-25,0
Stockholms universitet	344,8	656,0	4 188,6	14,6	-22,5
Umeå universitet	-108,5	676,4	4 078,1	13,6	-18,5
Linköpings universitet	-56,9	804,0	3 479,4	8,0	-37,6
Karolinska institutet	7,6	1 232,9	5 797,0	9,3	-3,9
Kungl. Tekniska högskolan	8,1	641,2	4 031,4	46,2	-104,7
Chalmers tekniska högskola	-46,2	457,8	3 285,4	37,0	-61,4
Luleå tekniska universitet	11,6	367,3	1 564,3	0,8	-7,2
Sveriges lantbruksuniversitet	0,9	265,9	3 089,2	1,6	-4,5
Karlstads universitet	-3,9	111,1	991,9	0,5	-1,6
Linnéuniversitetet	28,4	150,5	1 586,2	9,5	-10,1
Örebro universitet	25,4	374,5	1 055,9	1,6	-6,8
Mittuniversitetet	7,0	199,5	924,9	2,3	-4,5
<i>Högskolor</i>					
Blekinge tekniska högskola	5,2	2,1	451,3	9,8	-25,9
Försvarshögskolan	-19,8	80,7	503,5	0,0	0,0
Gymnastik- och idrottshögskolan	-7,3	29,3	139,1	0,0	0,0
Högskolan i Borås	-18,9	68,5	604,2	3,9	-19,3
Högskolan Dalarna	4,8	161,0	591,7	3,1	-16,4
Högskolan på Gotland	11,7	23,6	96,6	0,2	-0,9
Högskolan i Gävle	-9,6	194,3	572,5	7,4	-15,7
Högskolan i Halmstad	0,4	69,2	500,2	10,3	-11,7
Högskolan i Jönköping	35,8	117,1	762,5	13,2	-17,0
Högskolan Kristianstad	-7,3	91,1	477,7	2,1	-9,7
Högskolan i Skövde	30,1	55,5	406,8	2,9	-11,7
Högskolan Väst	29,3	57,3	454,4	2,4	-2,6
Malmö högskola	-34,5	224,8	1 299,0	5,1	-8,2
Mälardalens högskola	20,6	159,4	824,1	3,0	-19,6
Södertörns högskola	12,7	41,0	645,2	0,3	-1,6
<i>Konstnärliga högskolor</i>					
Dans- och cirkushögskolan	-1,0	8,6	71,6	0,6	0,0
Konstfack	-6,5	22,9	169,7	1,3	0,0
Kungl. Konsthögskolan	-1,4	12,8	71,8	0,4	0,0
Kungl. Musikhögskolan i Stockholm	2,1	24,3	152,9	0,5	0,0
Operahögskolan i Stockholm	-1,8	3,0	31,7	0,5	0,0
Stockholms dramatiska högskola	6,8	16,5	145,7	0,0	0,0
Totalt	363,9	11 027,4	61 733,9	295,0	-539,0

*) Balanserad kapitalförändring exklusive årets kapitalförändring. För Chalmers tekniska högskola och Högskolan i Jönköping redovisas Fritt eget kapital exklusive årets resultat.

**) För Chalmers tekniska högskola och Högskolan i Jönköping har uppgiften hämtats via UKÄ:s statistikinsamling av ekonomiska uppgifter.