

Avdelning  
Analysavdelningen  
Handläggare  
Niklas Karlsson  
08-563 087 88  
niklas.karlsson@uka.se

Datum/löpnummer 2015-09-30/6

Universitetskanslersämbetets statistiska analyser är en av formerna för att löpande redovisa utvecklingen inom utbildningen på grundnivå och avancerad nivå samt på forskarnivå. Analyserna innefattar även utvecklingen inom personalområdet och högskolans ekonomi.

## Rekrytering till högre utbildning från Sveriges län och kommuner

**Andelen 19-åringar som påbörjat högskolestudier har sjunkit något under de senaste åren. Av de som föddes 1995 hade 14,6 procent påbörjat en högskoleutbildning vid 19 års ålder. Andelen kvinnor är fortfarande större än andelen män, en skillnad som också ökar med stigande ålder. Vid 24 års ålder hade 51,8 procent av kvinnorna och 36,0 procent av männen som föddes 1990 påbörjat högskolestudier. Det är stora skillnader mellan olika län och kommuner i andelen ungdomar som påbörjar högskolestudier. Skillnader som också varierar mellan olika årskullar.**

I denna statistiska analys beskrivs i vilken utsträckning unga kvinnor och män påbörjat en högskoleutbildning samt skillnader mellan olika län och kommuner. De olika årskullarna följs upp vid 19, 21 och 24 års ålder. De senaste årskullarna som är möjliga att följa upp är födda 1995 (19-åringar), 1993 (21-åringar) och 1990 (24-åringar). Uppgifterna i denna analys avser endast andel som påbörjat studier i högre utbildning, inte andelen som fullföljer utbildningen eller vilken typ av utbildning det gäller. Uppgifter om examinerade per årskull och examinerade personer per län finns i det statistiska meddelandet *Studenter och examinerade på grundnivå och avancerad nivå 2013/14* (UF 20, UKÄ och SCB, 2015).

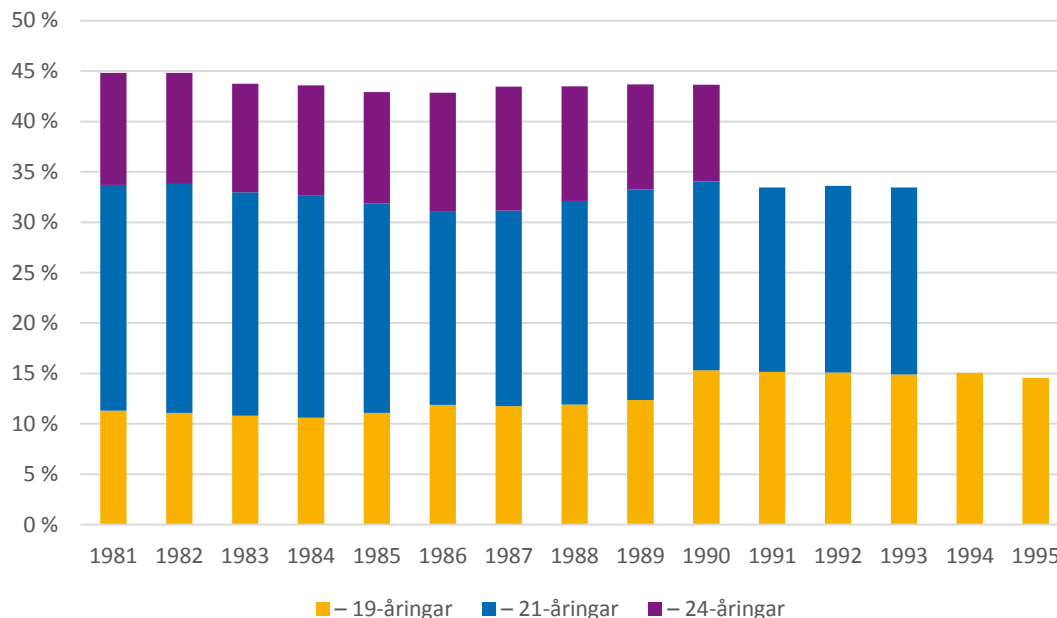
Av de som föddes 1995 hade 14,6 procent påbörjat en högskoleutbildning det året de fyllde 19 år (2014). Den svagt nedåtgående trenden i andel 19-åringar som påbörjat högskolestudier håller därmed i sig och det är den lägsta siffran under de senaste sex åren som följts upp (se Figur 1 nedan, 1990–1995). Ur ett längre perspektiv är andelen dock fortfarande hög. Bland årskullarna som var födda 1981–1989 ligger motsvarande siffror mellan 10,6 och 12,4 procent. Toppnoteringen var i årskullen 1990, som fyllde 19 år 2009, där 15,5 procent påbörjat högskolestudier. Den uppgång som sågs i årskullar från 1990-talets början har förklarats av förändrade antagningsregler till högskolan och en försämrad arbetsmarknad för yngre. Nedgången under de senaste åren kan delvis förklaras av lärosätenas minskade utbildningsvolym som en anpassning till förändrade ekonomiska förutsättningar, vilket också lett till ökad konkurrens om högskoleplatser. Det kan också finnas andra faktorer som påverkat.

Vid 21 års ålder (födda 1993) hade 33,4 procent påbörjat en utbildning och vid 24 års ålder (födda 1990) hade 43,7 procent gjort samma sak. Andelen som påbörjat högskolestudier senast vid 21 års ålder har varierat mellan 31 och 34 procent för de som föddes mellan 1981 och 1993. Lägst var övergången bland de födda 1986 och högst bland de som föddes 1990. För årskullarna födda efter 1990 har övergången minskat något. Övergången för de som påbörjat högskolestudier senast vid 24 års ålder var högst för de födda 1981–1982 med knappt 45 procent, därefter sjönk övergången för de födda fram till 1986 efter vilket den ökade något igen. Nivån är dock cirka en procentenhet lägre för senaste årskullen jämfört med tidigare nämnda högstanivå. En procentenhet

Datum  
2015-09-30

Reg.nr  
52-5-15

motsvarar för hela Sverige cirka 1 000–1 300 personer beroende på födelseår och variationen i antalet som föddes.



**Figur 1. Andel (procent) som påbörjat en högskoleutbildning senast vid 19, 21 och 24 års ålder fördelat efter årskullar födda 1981–1995.**

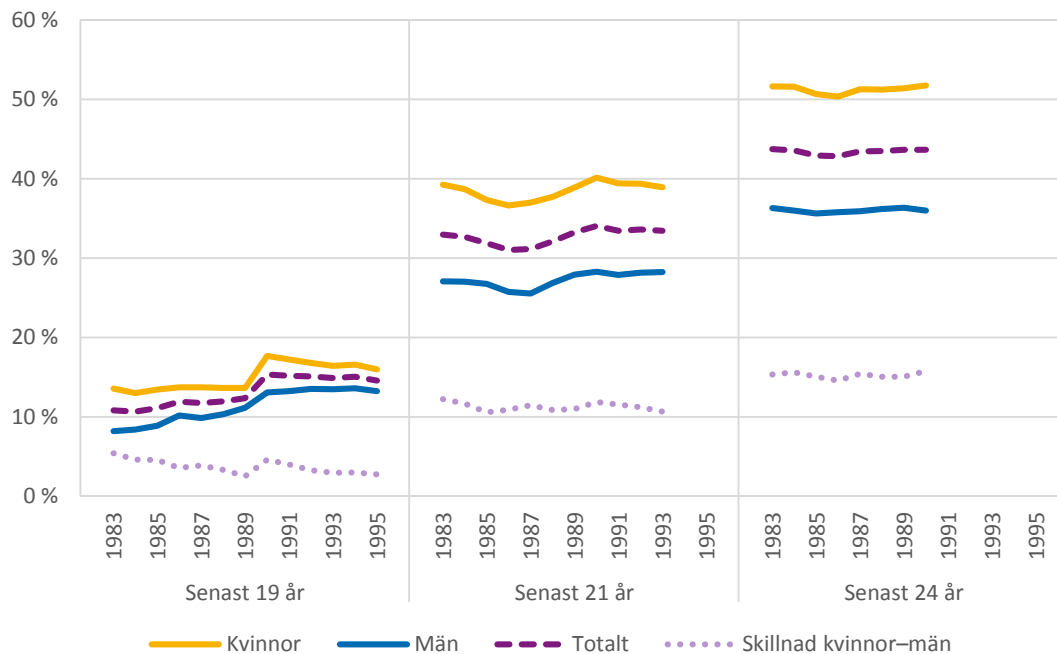
### Fler kvinnor än män påbörjar högskolestudier

Skillnaderna mellan kvinnor och män avseende andelen som påbörjar högskolestudier fortsätter (se Figur 2 nedan). Bland 19-åringarna som föddes 1995 hade 16 procent av kvinnorna och 13 procent av männen påbörjat högre utbildning. I årskullarna som föddes mellan 1983 och 1989 minskade skillnaden mellan kvinnor och män från 5,4 till 2,5 procentenheter. I samband med den ökade övergången för 19-åringarna som föddes 1990 ökade andelen kvinnor med dubbelt så många procentenheter som männen, 4 jämfört med 2 procentenheter. Detta gjorde att skillnaden mellan 19-åriga män och kvinnors övergång till högre utbildning återigen ökade. Åren därefter har skillnaden dock återigen minskat något. Att skillnaden minskat under de senaste fem åren beror på att andelen kvinnor som påbörjat högskolestudier vid 19 års ålder har minskat samtidigt som andelen män ökat något eller minskat mindre än kvinnorna i denna åldersgrupp.

Bland 21-åringarna som föddes 1993 hade 38,9 procent av kvinnorna och 28,3 procent av männen påbörjat högskolestudier. Skillnaden i övergången mellan kvinnor och män som har fyllt 21 år har varierat mellan 11 och 12 procentenheter för de som föddes 1983–1993. Under de senaste fyra åren har skillnaden minskat med drygt 1 procentenhet eftersom övergången bland kvinnor minskat samtidigt som övergången bland män legat på ungefär samma nivå. De som föddes 1990 är den senaste årskullen där det är möjligt att mäta övergången till högre utbildning till och med 24 års ålder. I denna årskull var övergången 51,8 procent för kvinnor och 36 procent för män vid 24 års ålder. För de senaste årskullarna har skillnaden i övergång varierat kring 15–16 procent (Figur 2).

Datum  
2015-09-30

Reg.nr  
52-5-15



**Figur 2. Andel (procent) som påbörjat högskoleutbildning senast vid 19, 21 och 24 års ålder fördelat efter födelseår, 1983–1995, samt skillnaden mellan kvinnor och män.**

### Vanligare bland kvinnor att påbörja studier utomlands

I siffrorna som redovisas i denna analys ingår de som påbörjat högskoleutbildning vid ett svenskt lärosäte men även de som påbörjat en utbildning utomlands<sup>1</sup>. Under den senaste tioårsperioden har andelen 19-åringar som påbörjat högskolestudier utomlands varit relativt stabil och legat kring 0,9–1,2 procent. Det är fler kvinnor än män som påbörjar studier utomlands. Bland 19-åringarna som föddes 1995 hade 1,4 procent av kvinnorna påbörjat högskolestudier utomlands och 0,8 procent av männen. Sett till de som påbörjat högskolestudier utomlands senast vid 24 års ålder så har det varit en svagt nedåtgående trend under de senaste åren. Bland de som föddes 1990 hade 3,1 procent påbörjat en utbildning utomlands senast vid 24 års ålder: 4,1 procent av kvinnorna och 2,2 procent av männen.

### Stora skillnader i rekryteringen mellan olika län och kommuner

Andelen som påbörjar högskolestudier kan variera stort mellan olika län och kommuner. I tabell 1 presenteras andelen som påbörjat högskolestudier i några län och kommuner med högst respektive lägst övergångsfrekvenser bland 19-åringar och 24-åringar.

Uppsala, Stockholm och Skåne tillhör de län som under de senaste tio åren haft störst andel som påbörjat högskolestudier vid 19 års ålder. Dessa län tillhör också dem som har

<sup>1</sup> Uppgifter om påbörjad högskoleutbildning i Sverige hämtas från Universitets- och högskoleregistret vid Statistiska Centralbyrån (SCB) och utomlands från Centrala studiestödsnämnden (CSN). Studenter som påbörjat högskoleutbildning utomlands och inte finns i CSN:s register ingår inte.

Datum  
2015-09-30

 Reg.nr  
52-5-15

haft högst andel vid 24 års ålder. Gotlands och Jämtlands län tillhör de län som under en längre period haft lägst övergångsfrekvens till högre utbildning vid 19 års ålder. Västerbottens län tillhörde också de som hade lägst övergångsfrekvens, men tidigare år har andra län förekommit.

För de som fyllt 24 år tillhör Jämtlands, Gotlands och Norrbottens län de länen med lägst övergångsfrekvens vid senaste uppföljningen. Jämtlands län tillhör de län som haft lägst övergångsfrekvens under de senaste åren och förutom tidigare nämnda län har även Södermanlands och Gävleborgs län varit bland länen med lägst övergångsfrekvens bland 24-åringarna tidigare år.

**Tabell 1. Andel (procent) kvinnor och män som 2013 och 2014 påbörjat högskolestudier senast vid 19 respektive 24 års ålder per län och kommun med högst och lägst övergångsfrekvenser.**

Siffror som är grå och kursiva visar län eller kommuner där antalet individer  $\leq 100$  och där försiktighet i tolkningen bör iaktas. 19-åringarna i tabellen är födda 1994 och 1995, 24-åringarna 1989 och 1990.

	Påbörjat högskolestudier vid 19 års ålder						Påbörjat högskolestudier vid 24 års ålder					
	2013			2014			2013			2014		
	Tot.	Kv.	Män	Tot.	Kv.	Män	Tot.	Kv.	Män	Tot.	Kv.	Män
<b>Sverige</b>	15,1	16,6	13,6	14,6	16,0	13,2	43,7	51,4	36,3	43,6	51,8	36,0
<b>Län</b>												
Uppsala Län	22,0	25,8	18,5	21,0	23,2	19,1	47,2	54,2	40,5	45,7	54,4	37,8
Stockholms Län	16,8	18,5	15,3	16,9	18,2	15,6	49,1	56,8	41,9	49,9	57,2	42,9
Skåne Län	16,6	19,1	14,2	16,4	18,2	14,8	44,5	52,3	37,0	45,5	53,0	38,2
Norrbottens Län	11,4	12,9	10,1	11,4	12,6	10,2	38,3	47,9	28,7	36,0	47,1	26,2
Västerbottens Län	12,3	13,1	11,6	10,8	11,2	10,4	42,0	52,2	32,9	42,0	51,3	33,0
Jämtlands Län	8,3	10,5	6,3	7,2	7,7	6,7	35,2	45,2	25,8	35,4	43,2	27,8
Gotlands Län	8,4	9,7	7,1	6,3	6,9	5,8	40,1	44,9	35,5	35,6	43,9	27,4
<b>Kommun</b>												
Lund	29,7	30,3	29,1	27,8	30,4	25,3	67,1	73,7	60,7	66,0	72,7	59,6
Uppsala	29,1	33,6	24,7	27,5	30,6	24,7	56,3	62,4	50,6	56,2	65,5	48,0
Sölvesborg	18,8	18,0	19,6	24,0	28,0	20,4	44,9	51,4	38,8	46,9	60,2	35,8
Danderyd	29,4	31,9	26,6	21,9	23,2	20,9	80,8	85,6	76,4	79,0	82,3	76,3
Täby	22,1	23,6	20,7	21,5	21,3	21,6	66,2	71,8	60,8	67,7	72,1	63,9
Lidingö	19,3	18,8	19,7	20,1	20,5	19,8	70,6	75,6	65,7	72,5	76,6	68,5
Arvidsjaur	12,3	14,7	10,6	12,5	7,7	15,8	31,6	35,3	27,7	20,2	37,8	7,7
Sorsele	13,6	12,5	14,3	7,1	15,4	3,4	32,1	40,0	19,0	18,6	31,3	11,1
Skinnskatteberg	15,5	15,4	15,6	6,5	4,2	7,9	25,6	22,7	28,9	15,8	25,0	6,9
Härjedalen	7,3	9,4	5,0	3,1	1,5	4,8	31,2	36,7	25,3	22,5	34,5	12,6
Vilhelmina	11,5	13,0	10,0	3,0	4,3	1,9	37,7	50,8	23,7	27,7	34,9	19,6
Ragunda	6,8	10,9	0,0	2,7	5,4	0,0	25,6	37,8	12,2	27,0	37,7	14,9

Datum  
2015-09-30

Reg.nr  
52-5-15

### Skillnader på kommunnivå

De tre kommuner som hade störst andel 19-åringar som var födda 1995 och som påbörjat högskolestudier var Lund, Uppsala och Sölvesborg. Lund och Uppsala tillhör de kommuner som under de senaste tio åren haft högst övergångsfrekvens vid 19 års ålder. Det var dock första gången under samma tidsperiod som Sölvesborg tillhörde de kommuner med högst övergångsfrekvens bland 19-åringarna. Andra kommuner som tidigare tillhört de med högst övergångsfrekvens under de senaste tio åren inkluderar Danderyd, Lomma och Knivsta. Störst andel som påbörjat högskolestudier senast vid 24 års ålder (födda 1990) fanns i Danderyd, Lidingö och Täby. Danderyd och Lidingö har tillhört de kommuner med högst övergångsfrekvens senast vid denna ålder under flera år. Tidigare år har även Lund och Lomma vid olika år tillhört de tre kommunerna med störst andel som påbörjat högskolestudier senast vid 24 års ålder.

Lägst andel som påbörjat högskolestudier bland 19-åringarna fanns i Ragunda, Vilhelmina och Härjedalen. Bland 24-åringarna var andelen lägst i Skinnskatteberg, Sorsele och Arvidsjaur. Variationen mellan kommunerna är stor; bland kommunerna skiljer det 25 procentenheter mellan den som har högst och den som har lägst övergångsfrekvens vid 19 års ålder och 63 procentenheter vid 24 års ålder. Flera kommuner har relativt få individer i varje årskull samt stora variationer mellan åren och siffrorna bör därför tolkas med viss försiktighet, framförallt när jämförelsen görs över tid. I tabellerna har dessa kommuner och län markerats för att uppmärksamma läsaren på osäkerheten. Stora skillnader från år till år kan ses framförallt bland de kommuner som har lägst andel som påbörjar högskolestudier.

Kommunernas befolkningssammansättning påverkar den regionala variationen. Andelen ungdomar som har påbörjat högskolestudier har även ett tydligt samband med andelen i befolkningen som har minst 3 års högskoleutbildning.<sup>2</sup> Övergången till högre utbildning är högst i storstadskommunerna samt förortskommunerna till dessa och lägst i glesbygdskommunerna.<sup>3</sup>

### Regionala skillnader mellan kvinnor och män

Som nämnts tidigare i analysen påbörjar fler kvinnor än män högskolestudier. Det är även stora skillnader regionalt mellan kvinnor och män. Skillnaderna kan dock variera kraftigt över tid. Jämtlands län tillhörde ett av de län där skillnaden i övergångsfrekvenserna mellan kvinnor och män var minst bland 19-åringarna som föddes 1995. Bland de som föddes 1994 var Jämtlands län dock ett av länen med störst skillnad och året innan dess (födda 1993) återigen ett av de med minst skillnad. I flera andra län ser variationen likartad ut. Uppsala län är det län som under flest av de tio senaste åren tillhört de län som haft störst skillnad mellan kvinnor och män. Gävleborgs län var det enda länet där övergångsfrekvensen var högre för 19-åriga män än för kvinnor födda 1995.

Norrbottnens och Kronobergs län tillhör de län med störst skillnader mellan kvinnor och män i andelen som påbörjat högskolestudier senast vid 24 års ålder (födda 1990).

---

<sup>2</sup> *Stora regionala skillnader i andelen ungdomar som påbörjat högskoleutbildning*, UKÄ, Statistisk analys nr 8 2013.

<sup>3</sup> Enligt SKL:s kommungruppsindelning 2011.

Datum  
2015-09-30Reg.nr  
52-5-15

Skillnaden uppgick till knappt 21 procentenheter till kvinnornas fördel. Minst var skillnaden i Stockholms län med drygt 14 procentenheters skillnad. I samtliga län var andelen kvinnor som påbörjat högskolestudier större än andelen män.

Störst skillnad på kommunnivå mellan kvinnor och män var det i Åsele där andelen kvinnor som påbörjade högskolestudier vid 19 års ålder var 25 procentenheter större än motsvarande andel för män. Näst störst var skillnaden i Osby med knappt 17 procentenheter. Skillnaden i andel kvinnor och män som påbörjat högskolestudier senast vid 24 års ålder var störst i Storuman där knappt 59 procent av kvinnorna påbörjat en högskoleutbildning jämfört med drygt 15 procent av männen. Näst störst skillnad var det i Dals-Ed, med 56 respektive 14 procent. Skillnaderna i övergången till högre utbildning mellan könen är störst i glesbygdskommuner och minst i storstadskommuner.<sup>4</sup>

I 68 av 290 kommuner var det en större andel av männen än kvinnorna som påbörjat högskolestudier vid 19 års ålder. Älvkarleby var den kommunen med störst skillnad till männens fördel, med en skillnad på 14 procentenheter. I endast 3 kommuner var andelen män som påbörjat högskolestudier vid 24 års ålder större än andelen kvinnor, en minskning från 6 kommuner föregående år. Störst var skillnaden till männens fördel i Essunga med drygt 10 procentenheter.

De kommuner där skillnaden mellan könen varit störst har varierat mellan åren. I vissa kommuner är årskullarna små och varje individ kan utgöra mer än en procentenhet. En ökning eller minskning med ett fåtal individer kan därför få stort genomslag i övergångsfrekvensen för en kommun och även i skillnader mellan könen. Andelen i en kommun som påbörjar högskoleutbildning kan variera kraftigt mellan årskullarna vilket medför att rangordningen mellan kommunerna ändras mellan olika årskullar. Detta komplicerar tolkningen av siffrorna som bör göras med viss försiktighet, framförallt när antalet ungdomar i kommunbefolkningen är få eller när antalet individer som påbörjar högskoleutbildning är få.

En utförlig förteckning över andelen kvinnor och män födda 1995, 1993 och 1990 som har påbörjat högskolestudier vid 19, 21 och 24 års ålder i Sveriges län och kommuner finns i tabell 2 nedan. I tabellen är län eller kommuner där antalet individer är mindre än eller lika med 100 markerade med grå och kursiv text.

*Underlaget till samtliga figurer och tabeller finns tillgängligt på UKÄ:s hemsida, <http://www.uka.se>. Där ingår också en treårig historik för tabell 2.*

---

<sup>4</sup> Enligt SKL:s kommungruppsindelning 2011.

Datum  
2015-09-30

 Reg.nr  
52-5-15

**Tabell 2. Andel (procent) kvinnor och män som 2014 påbörjat högskolestudier senast vid 19 års ålder (födda 1995), 21 års ålder (födda 1993) och 24 års ålder (födda 1990), per län och kommun (i bokstavsordning).** Siffror som är grå och kursiva visar län eller kommuner där antalet individer ≤ 100 och där försiktighet i tolkningen bör iaktas.

Län	Påbörjat högskolestudier vid 19 års ålder (födda 1995)			Påbörjat högskolestudier vid 21 års ålder (födda 1993)			Påbörjat högskolestudier vid 24 års ålder (födda 1990)			
	Kommun	Totalt	Kvinnor	Män	Totalt	Kvinnor	Män	Totalt	Kvinnor	Män
<b>Sverige totalt</b>		14,6	16,0	13,2	33,4	38,9	28,3	43,7	51,8	36,0
<b>Blekinge län</b>		14,8	17,6	12,4	34,2	42,2	27,2	42,3	51,3	33,6
Karlshamn		13,9	15,1	12,8	35,1	49,1	25,7	44,1	49,1	38,9
Karlskrona		14,0	17,3	11,1	35,2	40,5	30,1	43,9	52,4	35,9
Olofström		14,4	12,9	15,4	28,2	30,4	26,5	36,2	50,8	20,8
Ronneby		13,1	17,8	8,5	32,0	39,7	25,1	38,2	47,4	30,1
Sölvesborg		24,0	28,0	20,4	37,5	51,6	24,2	46,9	60,2	35,8
<b>Dalarnas län</b>		13,7	14,7	12,9	30,0	35,9	24,4	39,3	47,5	31,6
Avesta		16,7	20,2	13,2	29,7	36,8	23,5	37,0	44,6	28,7
Borlänge		18,7	19,2	18,1	30,2	37,7	23,4	39,0	50,0	27,7
Falun		13,5	15,9	11,5	33,6	38,6	28,7	48,0	56,8	39,7
Gagnef		9,2	8,3	9,9	25,5	27,9	23,8	35,5	51,3	21,6
Hedemora		6,5	7,8	5,2	30,2	33,3	27,4	34,1	40,7	28,6
Leksand		12,8	11,6	13,9	35,6	40,9	30,4	38,1	39,6	37,0
Ludvika		13,0	14,0	12,2	31,6	38,8	25,3	34,0	38,9	29,1
Malung-Sälen		13,4	8,3	17,6	25,7	34,7	15,9	31,8	44,3	17,7
Mora		13,6	9,1	17,6	25,6	28,2	22,8	45,1	50,3	40,5
Orsa		8,3	8,1	8,5	24,0	31,3	17,3	39,6	45,9	36,5
Rättvik		9,8	12,0	8,2	25,4	35,2	18,1	36,7	47,9	28,0
Smedjebacken		11,6	11,3	11,9	33,1	38,0	28,0	33,5	33,7	33,3
Säter		16,1	21,7	10,3	30,4	37,3	24,7	35,6	46,2	26,8
Vansbro		11,4	15,2	8,1	16,8	23,1	10,2	25,8	35,6	16,7
Älvdalen		10,2	12,5	8,6	26,4	34,9	18,8	37,5	47,8	26,2
<b>Gotlands län</b>		6,3	6,9	5,8	21,9	27,2	17,4	35,6	43,9	27,4
Gotland		6,3	6,9	5,8	21,9	27,2	17,4	35,6	43,9	27,4
<b>Gävleborgs län</b>		11,8	11,5	12,2	27,7	31,2	24,4	38,0	46,1	30,6
Bollnäs		10,3	13,3	7,4	23,3	24,9	21,7	35,5	44,4	26,7
Gävle		13,5	11,9	15,0	31,5	32,9	30,2	43,2	50,9	36,3
Hofors		8,6	5,8	10,5	17,3	17,8	16,7	31,3	34,2	28,2

Datum  
2015-09-30

 Reg.nr  
52-5-15

Län	Påbörjat högskolestudier vid 19 års ålder (födda 1995)			Påbörjat högskolestudier vid 21 års ålder (födda 1993)			Påbörjat högskolestudier vid 24 års ålder (födda 1990)			
	Kommun	Totalt	Kvinnor	Män	Totalt	Kvinnor	Män	Totalt	Kvinnor	Män
<b>Sverige totalt</b>		14,6	16,0	13,2	33,4	38,9	28,3	43,7	51,8	36,0
Hudiksvall		13,0	11,3	14,6	27,2	31,5	22,9	38,3	47,9	28,9
Ljusdal		4,2	5,7	2,8	24,9	36,3	14,5	31,9	46,8	19,3
Nordanstig		9,5	11,8	6,9	18,6	25,3	10,8	32,0	39,2	23,8
Ockelbo		6,1	10,3	2,7	21,1	26,8	14,3	28,2	40,4	17,9
Ovanåker		15,3	12,0	18,8	39,8	43,9	35,4	38,1	51,6	24,5
Sandviken		12,7	13,1	12,3	27,8	33,5	23,3	36,6	42,5	31,1
Söderhamn		11,4	11,8	10,9	24,5	28,2	21,0	36,6	40,2	33,5
<b>Hallands län</b>		11,7	12,6	10,9	31,4	37,0	26,0	42,7	51,6	34,3
Falkenberg		10,0	12,0	8,1	27,3	35,1	19,7	36,5	43,6	30,2
Halmstad		13,2	14,3	12,3	30,7	35,1	26,3	45,2	55,5	35,2
Hylte		9,4	15,9	2,6	22,2	24,6	20,7	33,3	45,5	22,4
Kungsbacka		13,9	14,0	13,8	38,2	43,5	33,1	48,7	57,0	40,8
Laholm		8,4	9,9	6,7	27,4	36,4	19,0	40,0	51,3	30,2
Varberg		9,2	8,5	9,8	28,8	33,9	24,0	38,5	45,9	31,3
<b>Jämtlands län</b>		7,2	7,7	6,7	23,0	26,1	20,1	35,4	43,2	27,8
Berg		7,8	5,1	9,8	24,3	27,7	22,1	29,2	38,0	19,7
Bräcke		7,2	9,8	5,4	15,3	17,6	13,4	36,2	42,0	30,9
Härjedalen		3,1	1,5	4,8	21,4	21,4	21,4	22,5	34,5	12,6
Krokom		7,5	11,1	4,1	22,9	27,9	18,1	31,7	35,7	28,1
Ragunda		2,7	5,4	0,0	14,3	15,6	13,3	27,0	37,7	14,9
Strömsund		7,2	9,6	4,6	24,0	32,2	14,8	31,2	42,4	18,0
Åre		3,2	3,4	3,0	20,0	20,5	19,4	33,8	48,5	19,7
Östersund		9,0	8,7	9,3	25,6	28,2	23,4	42,8	48,1	37,6
<b>Jönköpings län</b>		14,1	16,1	12,1	32,4	39,8	25,3	43,9	52,5	35,5
Aneby		7,4	11,5	5,5	20,8	29,8	12,7	36,2	46,0	26,6
Eksjö		13,3	15,2	11,5	27,3	33,3	21,3	41,2	52,8	30,4
Gislaved		18,9	18,7	19,1	29,7	38,3	21,5	43,8	57,6	30,6
Gnosjö		10,3	11,1	9,4	38,5	52,4	25,4	43,8	48,4	39,4
Habo		10,7	13,2	7,8	24,8	31,3	19,8	39,3	43,2	35,8
Jönköping		14,5	15,8	13,3	33,8	41,2	26,9	47,7	55,3	40,3
Mullsjö		7,5	9,8	5,8	37,9	49,0	25,0	41,9	55,4	26,5
Nässjö		13,6	17,0	9,9	30,2	36,8	23,6	44,7	53,9	34,7
Sävsjö		11,4	14,5	8,8	30,7	34,1	27,2	39,4	44,7	35,0



Datum  
2015-09-30

 Reg.nr  
52-5-15

Län	Påbörjat högskolestudier vid 19 års ålder (födda 1995)			Påbörjat högskolestudier vid 21 års ålder (födda 1993)			Påbörjat högskolestudier vid 24 års ålder (födda 1990)			
	Kommun	Totalt	Kvinnor	Män	Totalt	Kvinnor	Män	Totalt	Kvinnor	Män
<b>Sverige totalt</b>		14,6	16,0	13,2	33,4	38,9	28,3	43,7	51,8	36,0
Tranås		14,5	16,0	13,1	31,1	41,4	22,2	42,3	45,3	39,6
Vaggeryd		8,7	10,4	7,0	23,7	22,5	25,0	41,1	52,5	27,4
Vetlanda		14,3	17,1	12,1	32,7	40,4	25,8	37,5	46,5	28,2
Värnamo		15,9	20,9	11,4	41,7	49,8	33,0	44,4	53,4	35,9
<b>Kalmar län</b>		13,1	14,7	11,7	29,0	36,6	21,8	41,8	50,5	33,7
Borgholm		11,8	19,7	4,5	25,4	35,4	15,4	29,5	46,3	15,9
Emmaboda		13,0	6,7	20,0	27,0	27,9	26,2	50,3	64,6	36,6
Hultsfred		13,1	16,8	9,6	24,3	40,4	10,7	36,4	42,6	30,2
Högsby		11,0	7,3	14,6	24,7	31,3	21,3	40,0	35,8	43,3
Kalmar		12,9	14,5	11,4	28,5	32,9	24,4	48,2	57,3	39,9
Mönsterås		12,2	12,1	12,2	27,6	35,9	19,4	38,1	42,7	33,0
Mörbylånga		11,7	13,0	10,2	36,9	43,3	27,9	42,7	48,2	37,9
Nybro		17,8	15,3	19,9	34,1	42,0	25,2	38,8	45,1	32,7
Oskarshamn		15,7	17,2	14,4	34,9	40,9	29,2	45,6	56,1	35,9
Torsås		6,7	2,6	9,6	23,5	30,6	16,3	32,2	42,9	22,6
Vimmerby		10,9	15,2	7,9	25,4	34,0	18,8	36,6	42,3	29,8
Västervik		13,2	18,0	8,8	27,5	37,4	17,6	38,9	50,8	28,6
<b>Kronobergs län</b>		12,2	14,3	10,4	30,3	36,2	25,1	42,6	53,5	32,7
Alvesta		10,3	12,1	8,8	25,8	32,9	18,2	39,3	52,8	27,7
Lessebo		11,4	16,3	7,7	25,0	34,0	17,9	33,8	45,9	25,0
Ljungby		11,3	14,3	8,6	27,0	33,5	21,4	42,7	54,6	31,8
Markaryd		13,9	21,4	5,8	26,1	37,3	17,7	35,2	44,1	27,3
Tingsryd		13,9	15,2	12,9	26,0	32,2	20,9	40,1	52,6	29,7
Uppvidinge		11,4	13,3	10,3	23,0	31,6	15,9	30,5	38,6	25,0
Växjö		11,4	11,7	11,2	33,3	37,8	29,4	46,6	57,2	36,5
Älmhult		19,5	25,8	13,9	42,5	45,6	39,6	46,9	52,6	41,1
<b>Norrbottnens län</b>		11,4	12,6	10,2	26,4	33,6	19,7	36,0	47,1	26,2
Arjeplog		17,9	23,8	11,1	19,6	27,3	12,5	35,0	53,8	25,9
Arvidsjaur		12,5	7,7	15,8	25,4	30,8	21,2	20,2	37,8	7,7
Boden		7,6	9,0	6,1	23,7	27,6	20,5	42,2	53,4	30,7
Gällivare		8,4	11,7	4,3	14,8	20,8	9,7	29,8	39,9	20,1
Haparanda		12,6	16,4	8,3	17,9	28,2	8,3	28,4	30,8	26,5
Jokkmokk		5,4	8,0	3,2	32,4	45,9	18,9	37,6	53,8	23,9

Datum  
2015-09-30

 Reg.nr  
52-5-15

Län	Påbörjat högskolestudier vid 19 års ålder (födda 1995)			Påbörjat högskolestudier vid 21 års ålder (födda 1993)			Påbörjat högskolestudier vid 24 års ålder (födda 1990)			
	Kommun	Totalt	Kvinnor	Män	Totalt	Kvinnor	Män	Totalt	Kvinnor	Män
<b>Sverige totalt</b>		14,6	16,0	13,2	33,4	38,9	28,3	43,7	51,8	36,0
Kalix		14,2	19,6	9,5	31,3	40,4	23,7	29,5	38,4	23,2
Kiruna		5,5	4,2	6,7	17,9	21,4	14,9	25,6	36,5	16,1
Luleå		15,7	15,6	15,9	31,6	39,4	24,6	41,0	52,1	31,5
Pajala		7,4	8,2	6,3	22,2	32,6	8,6	27,5	47,5	11,8
Piteå		11,2	11,8	10,5	32,7	39,2	26,1	41,7	53,2	31,0
Älvsbyn		6,2	10,9	1,7	19,5	28,6	10,0	26,5	31,3	21,7
Överkalix		9,4	11,8	6,7	14,6	22,2	4,8	33,3	41,0	24,2
Övertorneå		15,7	25,0	9,7	23,2	36,1	13,0	42,9	57,9	25,0
<b>Skåne län</b>		16,4	18,2	14,8	35,9	41,0	30,8	45,5	53,0	38,2
Bjuv		11,2	13,6	8,8	27,8	32,0	22,9	31,9	41,5	22,7
Bromölla		17,6	20,0	15,9	24,4	29,3	20,4	44,9	48,9	40,9
Burlöv		14,1	15,5	12,8	39,1	49,5	29,6	45,6	52,0	39,7
Båstad		14,8	21,8	9,6	37,8	46,4	28,6	48,8	56,0	39,1
Eslöv		14,3	16,3	12,3	34,4	40,7	29,0	40,8	48,6	33,1
Helsingborg		14,9	16,7	13,3	36,5	42,7	30,7	44,5	51,8	37,6
Hässleholm		14,9	17,8	12,5	36,0	41,7	30,7	39,2	47,1	32,0
Höganäs		22,1	25,0	19,6	41,5	46,8	36,8	52,7	68,7	40,1
Hörby		6,1	6,6	5,7	21,7	20,4	23,0	34,4	46,8	22,6
Höör		14,2	14,9	13,5	32,1	32,4	31,8	45,2	53,2	37,3
Klippan		11,6	17,1	5,4	21,7	29,9	13,3	32,5	40,5	25,6
Kristianstad		14,9	16,7	13,3	33,0	35,6	30,2	41,7	49,6	33,5
Kävlinge		17,0	16,0	18,1	33,2	39,9	25,1	47,3	50,8	44,1
Landskrona		16,1	18,0	14,2	27,8	37,1	19,3	38,1	42,6	33,8
Lomma		21,8	21,0	22,6	48,1	50,0	46,5	65,2	72,6	57,6
Lund		27,8	30,4	25,3	52,8	55,2	50,6	66,0	72,7	59,6
Malmö		17,9	20,3	15,6	36,2	40,5	32,0	46,1	54,4	38,0
Osby		18,6	26,9	10,3	29,3	33,3	25,0	40,0	43,6	36,2
Perstorp		11,0	10,3	11,6	31,0	42,9	20,0	26,7	33,3	20,0
Simrishamn		11,1	8,6	13,4	29,1	35,8	23,2	42,7	52,3	34,0
Sjöbo		11,0	13,8	8,2	26,6	33,3	17,9	34,9	43,2	27,2
Skurup		10,0	8,6	11,6	26,4	35,4	18,6	35,7	46,4	25,4
Staffanstorps		17,4	18,4	16,6	39,3	44,8	33,9	47,8	57,7	36,9
Svalöv		14,1	14,7	13,6	29,0	34,6	23,3	40,6	45,5	35,8
Svedala		13,2	15,1	11,4	31,7	39,0	25,0	37,2	48,3	24,8
Tomelilla		9,2	13,8	5,6	22,0	32,5	13,5	30,6	36,8	24,2

Datum  
2015-09-30

 Reg.nr  
52-5-15

Län	Påbörjat högskolestudier vid 19 års ålder (födda 1995)			Påbörjat högskolestudier vid 21 års ålder (födda 1993)			Påbörjat högskolestudier vid 24 års ålder (födda 1990)			
	Kommun	Totalt	Kvinnor	Män	Totalt	Kvinnor	Män	Totalt	Kvinnor	Män
<b>Sverige totalt</b>		14,6	16,0	13,2	33,4	38,9	28,3	43,7	51,8	36,0
Trelleborg		13,9	14,9	13,0	31,4	37,6	25,1	41,0	47,4	35,6
Vellinge		20,8	21,9	19,9	49,9	52,9	46,8	60,9	66,2	55,5
Ystad		9,2	11,9	6,7	37,9	47,8	28,1	51,7	57,7	45,1
Åstorp		11,3	9,1	13,0	26,3	34,9	18,3	29,3	32,1	25,3
Ängelholm		15,8	15,4	16,2	37,0	43,7	29,4	48,5	59,1	39,2
Örkelljunga		17,4	13,6	21,0	37,9	41,4	33,9	36,3	44,9	26,5
Östra Göinge		8,5	7,7	9,3	23,1	24,8	21,5	31,4	34,6	27,5
<b>Stockholms län</b>		16,9	18,2	15,6	39,6	44,7	34,7	49,9	57,2	42,9
Botkyrka		17,9	19,9	15,9	33,4	40,2	26,6	42,5	52,0	33,1
Danderyd		21,9	23,2	20,9	72,2	74,4	70,0	79,0	82,3	76,3
Ekerö		10,9	10,8	11,0	35,3	43,3	27,7	49,1	56,0	41,8
Haninge		12,9	15,8	10,3	27,4	34,0	21,1	35,9	43,6	28,4
Huddinge		17,3	19,3	15,4	35,8	42,4	29,7	45,1	55,6	34,7
Järfälla		19,3	22,5	16,5	39,5	43,7	35,4	48,6	56,2	42,0
Lidingö		20,1	20,5	19,8	51,3	52,1	50,5	72,5	76,6	68,5
Nacka		16,8	16,6	17,1	47,9	50,8	45,0	58,3	65,2	51,9
Norrtälje		9,1	10,2	8,1	22,9	29,2	16,8	33,9	39,2	28,6
Nykvarn		11,0	13,8	8,6	29,6	36,6	21,9	37,2	40,5	33,3
Nynäshamn		12,6	13,1	12,2	28,0	32,5	23,6	36,7	47,5	27,9
Salem		19,6	23,8	15,8	37,3	45,0	30,8	41,2	51,7	31,5
Sigtuna		15,1	16,7	13,7	34,6	40,1	29,3	44,1	49,7	38,8
Sollentuna		21,5	24,8	18,9	43,6	46,2	41,4	56,4	63,0	50,3
Solna		18,4	21,5	15,3	41,3	41,5	41,0	50,4	56,4	44,6
Stockholm		18,2	18,9	17,6	43,5	48,8	38,3	54,5	61,3	47,6
Sundbyberg		15,8	16,6	15,0	36,3	42,9	31,1	44,8	50,8	38,4
Södertälje		13,2	14,6	11,9	30,7	36,9	24,7	40,8	50,1	31,7
Tyresö		16,5	16,8	16,2	36,2	40,6	32,3	45,6	55,1	36,2
Täby		21,5	21,3	21,6	49,7	54,1	46,1	67,7	72,1	63,9
Upplands Väsby		15,9	17,7	14,3	32,4	33,1	31,6	36,3	42,3	31,4
Upplands-Bro		11,8	14,1	9,8	32,0	41,3	24,4	38,2	40,6	36,4
Vallentuna		13,8	14,9	12,8	37,3	43,7	31,0	44,3	54,5	34,3
Vaxholm		17,0	25,0	11,1	44,9	49,2	41,3	56,6	63,5	51,3
Värmdö		11,1	15,3	7,4	34,6	44,0	26,6	42,4	51,1	34,8
Österåker		11,8	13,8	10,1	35,1	39,4	31,1	46,2	55,4	38,1

Datum  
2015-09-30

 Reg.nr  
52-5-15

Län	Påbörjat högskolestudier vid 19 års ålder (födda 1995)			Påbörjat högskolestudier vid 21 års ålder (födda 1993)			Påbörjat högskolestudier vid 24 års ålder (födda 1990)			
	Kommun	Totalt	Kvinnor	Män	Totalt	Kvinnor	Män	Totalt	Kvinnor	Män
<b>Sverige totalt</b>		14,6	16,0	13,2	33,4	38,9	28,3	43,7	51,8	36,0
<b>Södermanlands län</b>		11,6	12,4	10,9	28,6	32,6	24,6	38,8	47,5	30,7
Eskilstuna		13,4	15,6	11,3	32,1	36,8	27,7	41,0	50,4	32,2
Flen		13,6	11,2	16,0	25,8	33,3	19,4	43,2	51,4	34,8
Gnesta		10,9	12,9	9,2	22,2	24,4	20,0	25,8	33,7	18,8
Katrineholm		9,9	10,1	9,8	28,4	32,9	23,4	36,4	41,5	31,7
Nyköping		11,6	9,3	13,7	24,4	28,1	20,8	40,7	52,7	29,8
Oxelösund		13,6	15,1	12,2	20,4	24,7	16,2	36,7	47,1	27,8
Strängnäs		8,1	10,3	5,7	35,0	36,7	33,6	41,2	49,2	33,3
Trosa		10,8	12,9	9,3	27,4	33,3	18,7	31,8	37,4	25,6
Vingåker		5,8	5,9	5,8	13,7	16,2	10,5	28,7	32,8	25,6
<b>Uppsala län</b>		21,0	23,2	19,1	41,9	48,4	35,6	45,7	54,4	37,8
Enköping		16,0	16,7	15,5	30,4	37,5	22,5	35,1	43,9	26,7
Heby		9,2	9,7	8,7	21,7	29,2	16,1	21,2	31,5	12,0
Håbo		12,2	10,7	13,9	27,4	34,5	22,4	36,6	44,7	29,1
Knivsta		19,1	22,8	15,7	44,5	53,7	36,8	47,5	51,2	43,1
Tierp		8,1	11,4	5,2	28,1	34,3	21,4	28,9	38,3	19,9
Uppsala		27,5	30,6	24,7	50,9	57,4	44,6	56,2	65,5	48,0
Älvkarleby		10,0	2,1	16,1	29,7	28,6	30,4	31,1	37,1	25,6
Östhammar		13,7	17,7	9,8	32,7	38,4	26,1	30,7	40,8	22,2
<b>Värmlands län</b>		12,8	14,2	11,5	29,0	34,2	24,1	39,8	48,2	32,1
Arvika		9,6	10,2	9,1	25,4	30,8	20,3	38,4	44,4	32,5
Eda		5,6	5,8	5,4	21,5	28,2	16,7	22,1	26,9	17,8
Filipstad		7,5	6,8	7,9	12,9	16,9	9,5	30,2	43,1	20,2
Forshaga		11,6	15,5	7,9	27,9	42,4	14,3	35,1	41,1	28,2
Grums		4,7	5,1	4,4	25,0	32,4	16,4	28,0	41,8	16,9
Hagfors		18,1	23,6	13,6	27,3	36,4	18,2	39,5	46,4	33,7
Hammarö		12,5	15,8	9,3	37,0	43,4	30,2	55,6	64,9	47,8
Karlstad		17,4	17,2	17,7	37,7	38,7	36,7	46,9	54,2	40,0
Kil		14,2	17,5	10,7	25,8	31,8	20,4	36,2	47,5	26,5
Kristinehamn		11,0	12,4	9,6	28,8	37,2	21,1	41,9	50,9	33,7
Munkfors		5,3	7,7	3,2	14,5	24,0	6,7	30,0	48,4	10,3
Storfors		5,6	8,3	3,3	11,7	14,3	10,3	32,8	43,8	22,9
Sunne		12,8	14,1	11,5	24,5	27,7	21,6	37,3	45,7	30,4
Säffle		11,0	15,3	8,3	25,3	30,1	20,5	35,5	44,0	29,8

Datum  
2015-09-30

 Reg.nr  
52-5-15

Län	Påbörjat högskolestudier vid 19 års ålder (födda 1995)			Påbörjat högskolestudier vid 21 års ålder (födda 1993)			Påbörjat högskolestudier vid 24 års ålder (födda 1990)			
	Kommun	Totalt	Kvinnor	Män	Totalt	Kvinnor	Män	Totalt	Kvinnor	Män
<b>Sverige totalt</b>		14,6	16,0	13,2	33,4	38,9	28,3	43,7	51,8	36,0
Torsby		9,6	6,1	13,0	27,1	34,4	21,1	36,0	47,7	26,2
Årjäng		14,9	18,3	11,1	19,1	21,5	16,9	29,6	36,7	19,4
<b>Västerbottens län</b>		10,8	11,2	10,4	25,2	30,7	20,2	42,0	51,3	33,0
Bjurholm		8,7	13,0	4,3	12,8	15,4	11,5	31,6	36,4	25,0
Dorotea		6,7	7,1	6,3	16,0	26,9	4,2	34,4	53,3	17,6
Lycksele		13,9	17,6	10,4	19,7	23,6	16,2	31,4	43,8	18,5
Malå		9,5	15,8	4,3	6,8	9,5	4,3	27,5	32,0	23,1
Nordmaling		4,2	2,2	6,0	19,0	25,0	13,5	24,1	32,1	17,5
Norsjö		9,4	10,7	8,3	14,9	24,1	8,9	31,1	36,6	24,2
Robertsfors		11,1	15,4	7,8	15,2	15,4	15,1	30,1	35,3	24,6
Skellefteå		9,7	9,0	10,4	24,3	30,8	18,1	40,3	50,2	31,1
Sorsele		7,1	15,4	3,4	13,5	25,0	4,8	18,6	31,3	11,1
Storuman		10,4	16,1	5,6	13,6	20,0	8,8	40,5	58,7	15,2
Umeå		13,2	12,8	13,7	31,5	35,8	27,5	51,5	60,0	43,4
Vilhelmina		3,0	4,3	1,9	20,4	28,6	13,0	27,7	34,9	19,6
Vindeln		5,3	9,5	0,0	20,0	26,5	13,9	40,7	47,6	33,3
Vännäs		7,0	4,3	8,7	21,7	28,2	15,3	32,7	44,4	21,4
Åsele		8,5	25,0	0,0	14,3	18,2	11,8	39,6	58,3	20,8
<b>Västernorrlands län</b>		11,3	13,0	9,7	27,7	33,4	22,5	38,6	47,9	30,0
Härnösand		9,0	12,2	4,7	27,2	32,5	21,9	36,6	46,7	26,8
Kramfors		13,3	15,5	11,1	20,2	26,3	15,2	37,2	48,8	28,3
Sollefteå		12,3	13,2	11,3	28,0	36,9	19,8	37,0	49,3	25,2
Sundsvall		10,8	12,4	9,2	28,7	32,6	25,1	39,5	47,2	31,8
Timrå		10,6	9,3	11,8	29,6	32,7	27,2	43,3	51,8	35,7
Ånge		8,9	11,3	6,6	12,0	12,9	11,3	27,2	42,1	12,0
Örnsköldsvik		13,1	15,5	11,1	31,2	39,9	22,5	40,0	48,7	32,5
<b>Västmanlands län</b>		14,0	16,1	12,0	31,6	37,0	25,9	39,8	48,7	31,7
Arboga		16,6	19,0	14,3	28,3	38,4	19,1	41,0	48,9	33,3
Fagersta		13,3	12,5	14,0	24,8	28,0	21,4	39,2	48,3	31,8
Hallstahammar		11,7	16,2	7,3	26,5	34,0	19,5	32,3	42,0	23,3
Kungsör		13,0	18,6	8,8	26,6	24,1	29,1	31,6	40,4	25,4
Köping		11,4	11,9	10,9	26,5	31,1	21,9	41,4	55,3	29,1
Norberg		13,1	12,5	13,5	36,5	41,2	31,1	26,9	37,5	15,8

Datum  
2015-09-30

 Reg.nr  
52-5-15

Län	Påbörjat högskolestudier vid 19 års ålder (födda 1995)			Påbörjat högskolestudier vid 21 års ålder (födda 1993)			Påbörjat högskolestudier vid 24 års ålder (födda 1990)			
	Kommun	Totalt	Kvinnor	Män	Totalt	Kvinnor	Män	Totalt	Kvinnor	Män
<b>Sverige totalt</b>		14,6	16,0	13,2	33,4	38,9	28,3	43,7	51,8	36,0
Sala		13,0	14,5	11,8	22,6	22,8	22,5	33,8	42,2	26,7
Skinnskatteberg		6,5	4,2	7,9	16,0	22,2	12,5	15,8	25,0	6,9
Surahammar		5,6	6,8	4,7	28,3	39,4	19,0	26,0	38,3	14,3
Västerås		15,6	17,9	13,3	35,9	41,5	29,6	44,4	52,0	37,3
<b>Västra Götalands län</b>		14,3	15,7	13,0	33,3	38,5	28,4	44,2	51,7	37,1
Ale		14,1	17,8	11,1	30,0	37,1	23,5	38,6	46,3	32,0
Alingsås		15,6	14,5	16,6	32,1	34,4	29,7	41,9	48,5	35,5
Bengtstors		12,4	12,8	12,1	21,9	27,0	17,6	40,6	55,6	30,4
Bollebygd		12,5	20,0	6,3	25,4	29,3	22,1	35,5	34,3	36,8
Borås		12,3	15,6	9,2	29,8	33,0	26,9	43,3	50,6	36,8
Dals-Ed		16,4	24,0	11,1	22,2	35,7	7,7	33,7	55,6	14,0
Essunga		11,8	14,3	9,1	29,0	41,2	17,1	31,0	25,0	35,3
Falköping		7,5	10,7	4,6	29,5	34,7	24,8	36,6	42,3	31,8
Färgelanda		7,8	12,1	5,3	21,1	34,6	9,7	45,2	56,3	33,3
Grästorp		9,5	12,5	5,6	30,8	42,4	15,6	37,2	47,2	24,4
Gullspång		5,7	8,8	2,8	32,8	33,3	32,4	42,9	51,0	35,2
Göteborg		17,5	19,3	15,7	38,6	43,2	34,1	50,0	55,3	44,9
Götene		7,2	5,3	8,8	30,2	42,0	21,3	41,5	52,9	32,4
Herrljunga		11,9	16,7	7,8	23,4	32,7	17,1	35,1	47,0	25,9
Hjo		7,7	3,7	11,1	17,9	31,7	4,8	45,0	50,7	38,5
Härryda		13,1	11,8	14,3	37,1	39,8	34,4	46,4	52,4	41,7
Karlsborg		19,4	22,2	17,5	21,5	27,4	13,3	30,6	40,0	24,1
Kungälv		13,1	15,4	10,6	31,1	39,1	24,3	43,8	52,4	35,8
Lerum		13,5	12,2	14,8	33,5	35,4	31,6	43,1	50,0	37,0
Lidköping		11,6	12,5	10,7	32,9	44,6	22,1	50,2	61,6	37,4
Lilla Edet		11,8	14,5	9,1	28,6	28,0	29,2	35,1	37,3	32,7
Lysekil		8,6	12,7	5,4	37,4	33,3	40,9	42,1	46,2	37,0
Mariestad		10,8	11,7	9,8	31,2	37,5	25,1	43,9	50,6	38,5
Mark		11,6	12,7	10,4	24,0	28,5	19,6	38,9	49,1	29,5
Mellerud		8,0	9,8	6,8	31,0	39,3	24,3	26,2	34,1	18,1
Munkedal		10,1	4,9	14,7	26,3	37,0	17,2	33,3	39,2	26,2
Mölnadal		15,1	15,1	15,2	43,4	50,9	35,9	50,4	58,6	42,7
Orust		13,7	14,6	12,9	26,4	28,2	25,0	35,2	46,2	23,7
Partille		17,8	17,3	18,4	43,2	46,4	40,2	53,1	62,8	44,5
Skara		7,5	11,7	3,9	27,4	36,2	19,9	43,1	54,2	32,7

Datum  
2015-09-30

 Reg.nr  
52-5-15

Län	Påbörjat högskolestudier vid 19 års ålder (födda 1995)			Påbörjat högskolestudier vid 21 års ålder (födda 1993)			Påbörjat högskolestudier vid 24 års ålder (födda 1990)			
	Kommun	Totalt	Kvinnor	Män	Totalt	Kvinnor	Män	Totalt	Kvinnor	Män
<b>Sverige totalt</b>		14,6	16,0	13,2	33,4	38,9	28,3	43,7	51,8	36,0
Skövde		16,5	19,5	13,4	29,4	32,8	26,4	43,7	51,4	36,4
Sotenäs		19,4	26,1	13,5	28,4	43,2	17,2	38,8	45,5	33,3
Stenungsund		15,3	12,9	17,8	32,1	32,7	31,6	39,5	50,6	29,6
Strömstad		4,0	5,8	1,8	18,8	24,1	12,3	37,6	42,7	33,0
Svenljunga		15,2	23,1	8,2	21,2	22,4	20,2	36,3	45,9	26,5
Tanum		14,4	19,7	9,6	21,4	27,3	15,3	36,0	55,2	19,6
Tibro		13,1	15,6	11,0	25,5	34,6	15,8	39,9	53,0	29,3
Tidaholm		17,0	20,8	13,4	26,7	33,3	20,6	35,5	39,4	31,4
Tjörn		14,4	13,3	15,2	29,1	30,5	27,9	41,1	50,9	33,1
Tranemo		18,0	19,7	16,4	22,4	28,3	17,3	42,0	60,8	29,8
Trollhättan		16,4	17,5	15,4	40,3	45,1	35,7	46,3	52,5	40,9
Töreboda		8,2	13,6	4,0	28,0	40,3	15,4	37,7	44,6	31,3
Uddevalla		13,5	12,5	14,6	33,6	39,8	26,9	41,0	48,7	33,5
Ulricehamn		9,4	9,9	8,9	24,0	30,5	18,1	35,5	40,8	30,4
Vara		11,7	13,0	10,5	25,0	34,5	16,1	38,8	51,9	25,2
Värgårda		10,0	7,1	12,5	25,3	20,7	29,3	31,3	38,9	24,8
Vänersborg		14,5	14,7	14,3	37,2	43,6	30,1	42,8	52,8	33,0
Åmål		12,0	11,6	12,3	22,3	21,1	23,5	46,0	62,7	27,7
Öckerö		15,8	16,4	15,4	32,9	30,7	35,3	39,3	49,0	30,6
<b>Örebro län</b>		12,9	14,3	11,6	28,5	33,7	23,9	39,5	47,1	32,4
Askersund		13,8	16,0	12,5	24,5	36,6	14,3	32,8	35,3	30,3
Degerfors		5,8	8,2	4,2	20,5	24,6	17,3	32,9	42,3	24,7
Hallsberg		18,3	21,3	15,6	27,6	33,3	23,0	34,9	47,1	23,8
Hällefors		10,4	17,0	4,1	30,0	34,0	25,0	31,5	40,4	24,6
Karlskoga		12,7	15,9	9,9	26,5	33,7	19,4	35,9	45,0	28,4
Kumla		14,1	17,0	10,7	30,3	32,5	28,4	40,5	42,4	38,8
Laxå		15,3	12,1	17,9	31,2	42,4	22,7	30,4	34,2	27,8
Lekeberg		11,0	5,1	16,3	23,0	27,7	18,9	30,7	40,7	20,0
Lindesberg		5,7	6,7	4,9	18,1	24,6	12,2	32,7	44,5	23,3
Ljusnarsberg		4,6	9,5	2,3	21,4	18,2	23,5	28,7	42,0	10,8
Nora		11,6	14,3	8,6	23,0	28,8	17,3	40,0	47,6	32,5
Örebro		14,3	14,5	14,1	32,7	37,1	28,8	45,3	51,7	38,9
<b>Östergötlands län</b>		14,1	15,5	12,7	32,8	38,5	27,4	41,6	49,2	34,4
Boxholm		10,2	10,3	10,0	19,5	29,3	8,3	27,5	30,0	25,5

Datum  
2015-09-30

 Reg.nr  
52-5-15

Län Kommun	Påbörjat högskolestudier vid 19 års ålder (födda 1995)			Påbörjat högskolestudier vid 21 års ålder (födda 1993)			Påbörjat högskolestudier vid 24 års ålder (födda 1990)		
	Totalt	Kvinnor	Män	Totalt	Kvinnor	Män	Totalt	Kvinnor	Män
<b>Sverige totalt</b>	14,6	16,0	13,2	33,4	38,9	28,3	43,7	51,8	36,0
Finspång	11,7	13,3	10,6	29,3	34,7	25,2	38,0	43,2	32,9
Kinda	12,1	10,0	13,8	18,8	24,6	13,7	30,9	32,2	29,5
Linköping	16,9	18,2	15,7	42,9	47,5	38,5	51,5	59,0	44,2
Mjölby	11,0	15,3	7,1	29,3	34,9	23,4	37,8	47,6	29,0
Motala	13,8	14,4	13,4	27,7	35,8	20,7	38,6	46,2	31,4
Norrköping	14,1	15,7	12,7	28,4	33,1	23,9	38,5	47,1	30,3
Söderköping	10,1	11,5	9,0	30,8	41,4	22,5	40,3	41,2	39,5
Vadstena	6,7	8,9	4,2	32,1	35,1	28,6	39,7	54,2	29,4
Valdemarsvik	10,6	11,8	9,3	19,1	25,9	13,1	36,8	40,9	32,2
Ydre	12,2	20,0	7,7	32,2	48,4	14,3	39,3	41,7	37,5
Åtvidaberg	9,9	9,6	10,1	32,0	42,7	22,9	31,7	42,7	22,7
Ödeshög	11,0	16,0	3,1	30,3	33,3	26,5	24,0	32,6	17,0