

Avdelning
Analysavdelningen
Handläggare
Niklas Karlsson
08-563 087 88
niklas.karlsson@uka.se

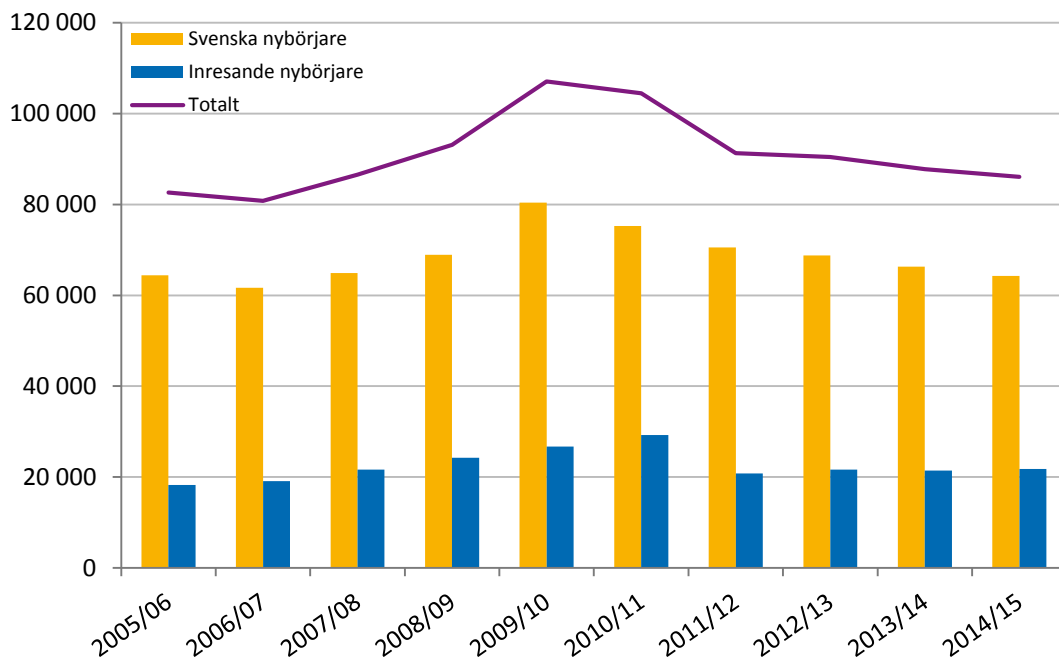
Datum/löpnummer 2015-12-08/7

Universitetskanslersämbetets statistiska analyser är en av formerna för att löpande redovisa utvecklingen inom utbildningen på grundnivå och avancerad nivå samt på forskarnivå. Analyserna innefattar även utvecklingen inom personalområdet och högskolans ekonomi.

Färre nybörjare i högskolan för femte året i rad

Läsåret 2014/15 började 86 000 nya studenter studera vid svenska universitet och högskolor. Trenden är dock nedåtgående, med en minskning för femte året i rad. Läsåret 2014/15 minskade antalet högskolenybörjare med 2 procent, och sedan toppåret 2009/10 har antalet högskolenybörjare minskat med nästan 20 procent. Preliminära uppgifter för hösten 2015 visar att minskningen fortsätter, men med aviserade satsningar från regeringen kan antalet högskolenybörjare komma att öka under de närmaste läsåren.

I denna analys redovisas statistik över inflödet av nya studenter i högskolan läsåret 2014/15 samt preliminära uppgifter för höstterminen 2015. Det totala antalet högskolenybörjare minskade med knappt 2 procent, eller 1 700, mellan läsåren 2013/14 och 2014/15 (figur 1). *Svenska högskolenybörjare*¹ har minskat i antal varje år sedan läsåret 2009/10, och läsåret 2014/15 var minskningen 3 procent, eller 2 000 studenter, i förhållande till läsåret före. Antalet inresande högskolenybörjare är det högsta sedan året efter införandet av studieavgifter, och läsåret 2014/15 ökade de med något mer än 300 studenter, motsvarande 1,5 procent. Antalet är dock fortfarande lägre jämfört med läsåren precis före införandet. Andelen inresande högskolenybörjare av samtliga



Figur 1: Antalet högskolenybörjare under de senaste 10 läsåren, 2005/06–2014/15.

¹ Begreppet *Svenska högskolenybörjare* är ett brett begrepp som här inkluderar alla högskolenybörjare som inte har kunnat identifieras som inresande i Universitets- och högskoleregistret.

Datum
2015-12-08

Reg.nr
52-5-15

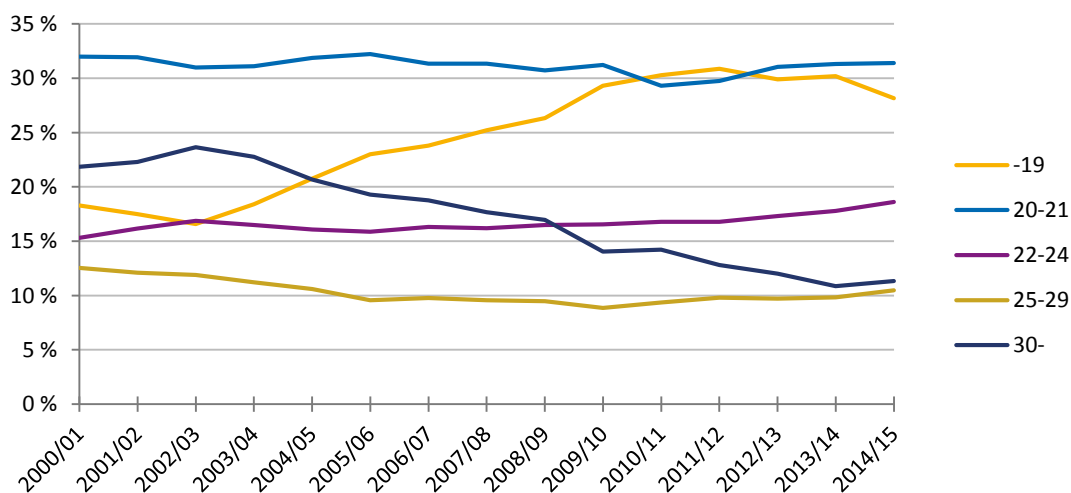
högskolenybörjare sjönk när studieavgifterna infördes, från 28 procent till knappt 23 procent. Därefter har andelen ökat varje läsår och 2014/15 utgjorde de drygt 25 procent av högskolenybörjarna.

Antalet kvinnor bland de svenska högskolenybörjarna minskade något mindre än antalet män, 2,7 procent jämfört med 3,5 procent, läsåret 2014/15. Könsfördelningen bland högskolenybörjarna består dock; under de senaste läsåren har andelen kvinnor varit 58 procent och andelen män 42 procent. Bland de inresande högskolenybörjarna var mönstret ett annat: både antalet män och kvinnor ökade, och männen ökade mer än kvinnorna, 2,7 procent jämfört med 0,5 procent. Andelen kvinnor bland de inresande sjönk något som en följd av detta, till 52 procent jämfört med 53 procent föregående läsår.

Preliminära uppgifter för hösten 2015 visar att förändringarna fortsätter. De inresande högskolenybörjarna fortsätter att öka samtidigt som svenska högskolenybörjare fortsätter att minska. Totalt har antalet högskolenybörjare minskat med drygt 1 procent jämfört med hösten 2014. Regeringen har dock i de senaste budgetpropositionerna aviserat satsningar på högre utbildning som kan påverka antalet högskolenybörjare de kommande läsåren.

Förändrad åldersfördelning bland högskolenybörjarna

Drygt 78 procent av högskolenybörjarna var 24 år eller yngre läsåret 2014/15. Denna grupp har minskat med knappt 1 procentenhet sedan föregående läsår, men är fortfarande hög ur ett historiskt perspektiv. Andelen har ökat sedan läsåret 2002/03, från knappt 66 procent, till 79 procent läsåret 2013/14. Ökningen har berott på att andelen som varit 19 år ökat kraftigt samtidigt som andelen som varit 30 år eller äldre minskat. Detta har lett till en förnyring av högskolenybörjarna. Minskningen läsåret 2014/15 berodde på att de 19-åriga högskolenybörjarna blev färre samtidigt som de äldre åldersgrupperna ökade något. Åldersfördelningen för högskolenybörjarna läsåren 2000/01–2014/15 framgår av figur 2.



Figur 2: Åldersfördelningen för högskolenybörjarna läsåren 2000/01–2014/15.

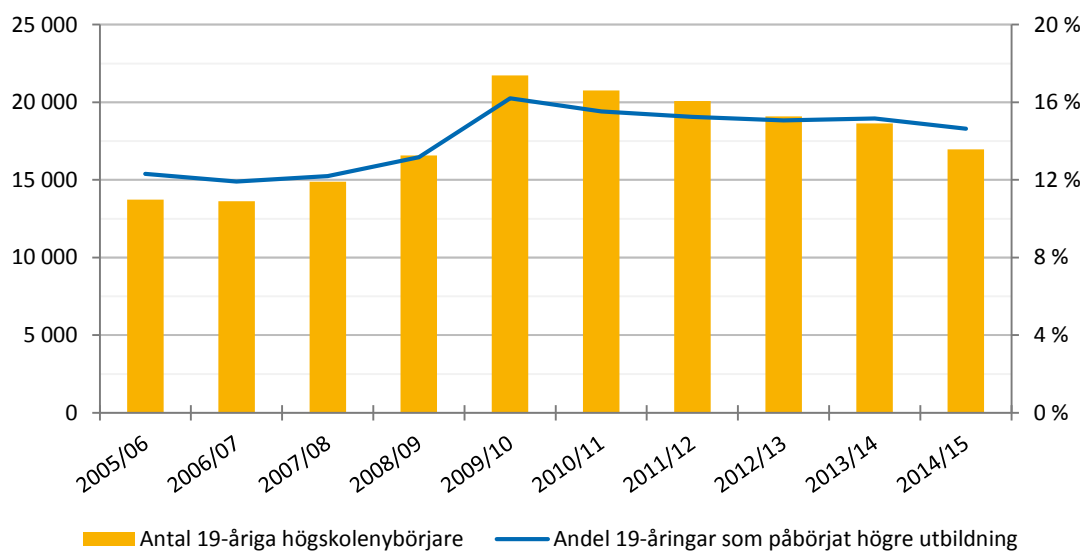
Datum
2015-12-08

Reg.nr
52-5-15

Färre 19-åriga högskolenybörjare

Antalet 19-åriga högskolenybörjare var störst läsåret 2009/10, vilket också sammanfaller med ett ovanligt stort antal 19-åringar i befolkningen. Därefter har antalet minskat både bland högskolenybörjarna och i befolkningen. Läsåret 2009/10 påbörjade drygt 16 procent av 19-åringarna högskoleutbildning. Andelen har därefter sjunkit och var 14,6 procent under det senaste läsåret (2014/15).

Inför höstterminen 2014 minskade andelen 19-åringar som antogs till högre utbildning, en minskning som även fortsatte hösten 2015.²



Figur 3: Antalet 19-åriga högskolenybörjare samt andel av 19-åringarna som påbörjat högre utbildning under de 10 senaste läsåren, 2005/06–2014/15.

Fler nybörjare på yrkesexamensprogram

De tidigare uppgifterna som presenterats i analysen har rört antalet högskolenybörjare. Fokus ändras nu till programnybörjare. En programnybörjare kan vara högskolenybörjare, men behöver inte vara det (se även bilaga 2).

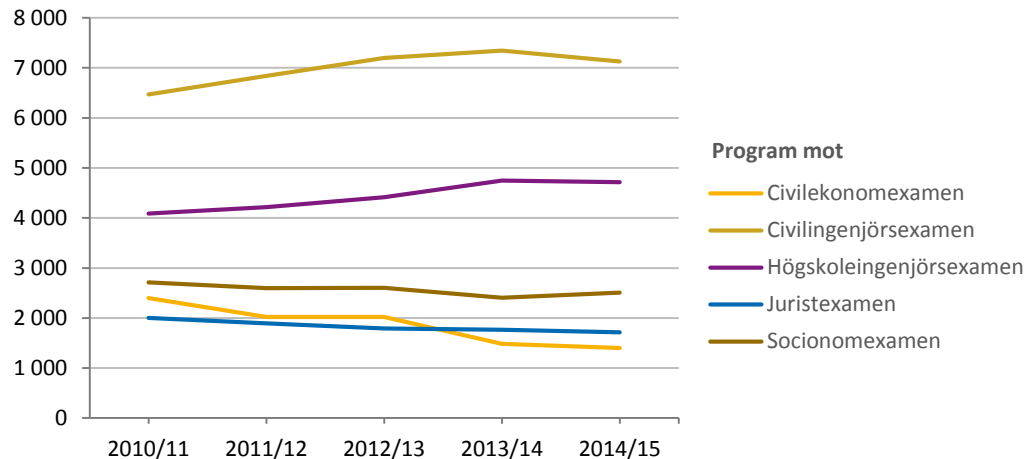
Antalet nybörjare på program mot yrkesexamen har ökat under de tre senaste läsåren. Läsåret 2014/15 ökade antalet sådana nybörjare med 3 procent jämfört med läsåret innan och det är framför allt lärarprogrammen som ökat. Inför hösten 2015 skedde en ökning med drygt 1 procent jämfört med hösten 2014. Antalet nybörjare på yrkesexamensprogrammen presenteras i bilaga 1. Nybörjare på civilingenjör- och högskoleingenjörprogrammen ökade under föregående läsår, men minskade 2014/15 med 3 respektive 1 procent (figur 4). Nybörjare på civilekonomprogrammet och juristprogrammet minskade under föregående läsår och minskningen fortsatte 2014/15 med 6 respektive 3 procent. Preliminära uppgifter för hösten 2015 visar att nybörjarna på ingenjörprogrammen och civilekonomprogrammet fortsätter att minska medan

² Universitet och högskolor: Sökande och antagna till högskoleutbildning på grundnivå och avancerad nivå höstterminen 2015 (UF 46 SM 1501, SCB och UKÄ).

Datum
2015-12-08

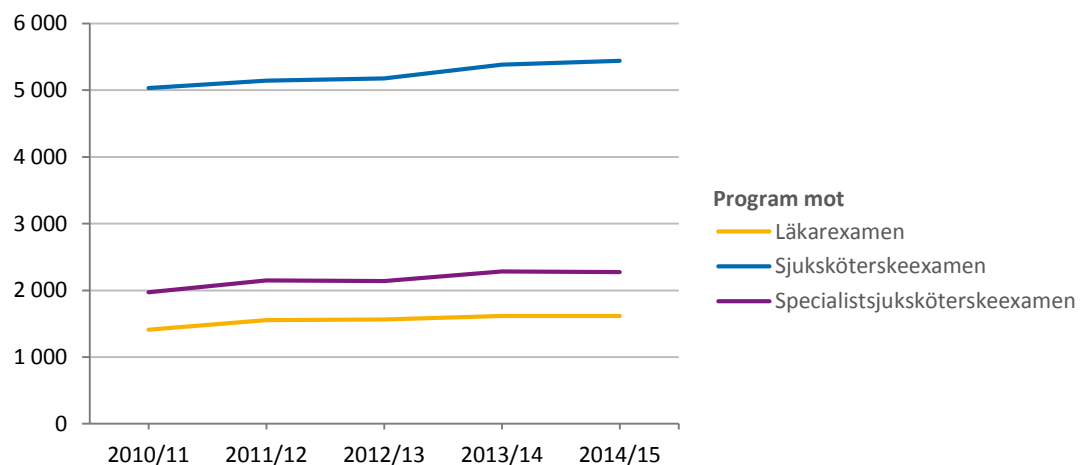
Reg.nr
52-5-15

juristprogrammet ökar jämfört med hösten 2014. Socionomutbildningen, som tidigare minskat, ökade med 4 procent läsåret 2014/15 men minskar med 1 procent hösten 2015 jämfört med hösten 2014.



Figur 4: Antal nybörjare på program mot civilekonom-, civilingenjör-, högskoleingenjör-, jurist- och socionomexamen läsåren 2010/11–2014/15.

Inom de större vård- och medicinutbildningarna ökade antalet nybörjare på sjuksköterskeprogrammet med 1 procent samtidigt som antalet nybörjare på läkarprogrammet och specialistsjuksköterskeprogrammen minskade marginellt. Uppgifter från hösten 2015 visar på en fortsatt minskning på specialistsjuksköterskeprogrammen medan läkarprogrammet och sjuksköterskeprogrammet ökar. Regeringen har i budgetpropositionen 2016 aviserat en satsning på sjuksköterskeutbildning och specialistsjuksköterskeutbildning, motsvarande 700 respektive 600 nybörjarplatser under



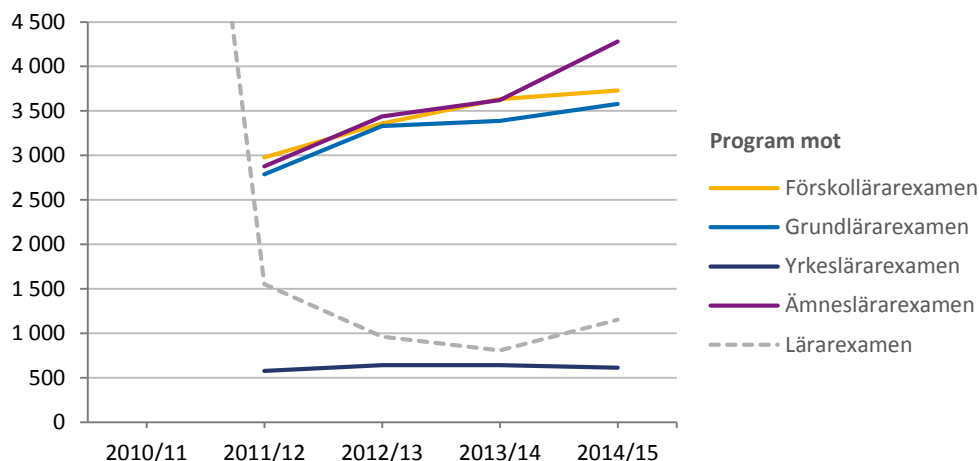
Figur 5: Antal nybörjare på program mot läkar-, sjuksköterske- och specialistsjuksköterskeexamen läsåren 2010/11–2014/15.

Datum
2015-12-08

Reg.nr
52-5-15

perioden 2015–2017. En satsning har också aviserats på barnmorskeutbildning med 250 nybörjarplatser.

Antalet nybörjare på de nya lärarprogrammen ökade läsåret 2014/15 med undantag för yrkeslärarprogrammet som minskade med 4 procent (figur 6). Förskollärarprogrammet och grundlärarprogrammet ökade med 3 respektive 6 procent, samtidigt som ämneslärarprogrammet och speciallärarprogrammet ökade med 18 respektive 16 procent. Uppgifter för hösten 2015 visar att antalet nybörjare på dessa program fortsätter att öka. Det äldre lärarprogrammet har minskat varje läsår sedan införandet av den nya lärarutbildningen 2011/12, men under läsåret 2014/15 skedde en kraftig ökning med 43 procent. I huvudsak rör detta sig om lärare som behöver komplettera sin utbildning för att få lärarlegitimation. Även för vissa lärarutbildningar har regeringen aviserat en satsning: förskollärarytbildningen med 800 nybörjarplatser, grundlärarytbildningen med 700 platser, samt speciallärarytbildning och specialpedagogutbildning med 300 platser under 2015–16. En mer utförlig analys av nybörjarna på lärarutbildning kommer att publiceras av UKÄ i början av 2016.



Figur 6: Antal nybörjare på lärarutbildningarna läsåren 2010/11–2014/15.

Antalet inresande studenter på yrkesexamensprogrammen är litet, men har ökat årligen sedan läsåret 2011/12. Lsåret 2014/15 var det 671 inresande studenter på yrkesexamensprogrammen, en ökning med 8 procent jämfört med läsåret 2013/14.

Färre nybörjare på generella program men masterprogrammen ökar

Bland de generella programmen är det på program mot högskoleexamen som antalet nybörjare minskat mest, procentuellt sett, under de senaste läsåren. Lsåret 2014/15 minskade antalet nybörjare på program mot högskoleexamen med 14 procent jämfört med föregående läsår (figur 7 samt bilaga 1). Uppgifterna för hösten 2015 tyder på att minskningen fortsätter. Programmen mot kandidatexamen och magisterexamen minskade läsåret 2014/15 med 2 respektive 4 procent. Såväl svenska studenter som inresande studenter minskade, men procentuellt sett minskade inresande mer på program mot kandidatexamen och svenska studenter mer på program mot magisterexamen. De

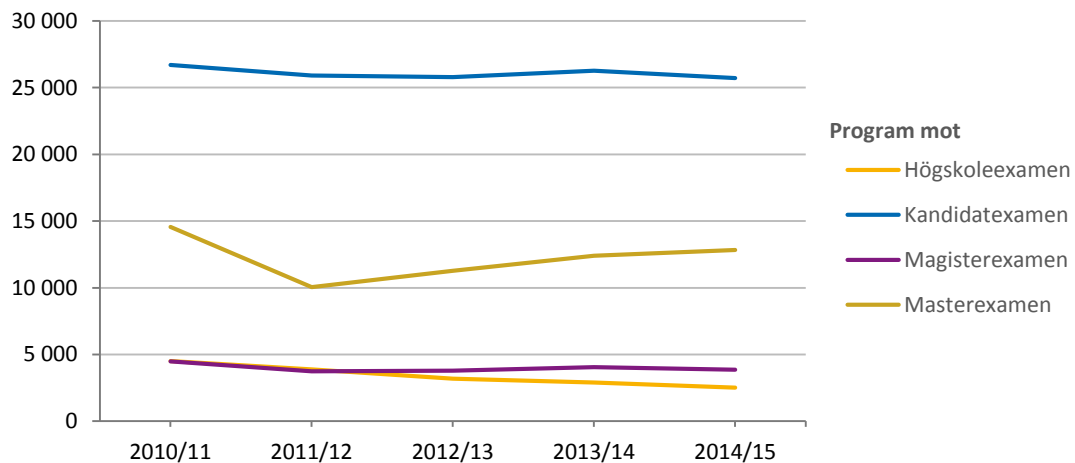
Datum
2015-12-08

Reg.nr
52-5-15

preliminära uppgifterna för höstterminen 2015 visar på en fortsatt minskning på kandidatprogrammen och en ökning på magisterprogrammen.

Masterexamen infördes i den svenska högskolan 2007 och fram till läsåret 2010/11 ökade antalet nybörjare på dessa program. Ökningen har dock dämpats av att antalet studenter från länder utanför EU/EES minskat kraftigt sedan studieavgifter infördes 2011. Lsåret 2014/15 ökade antalet nybörjare med 4 procent. Ökningen utgjordes av inresande studenter som ökade med 16 procent, samtidigt minskade de svenska studenterna med 3 procent. Uppgifterna för hösten 2015 visar på en fortsatt ökning av antalet nybörjare jämfört med hösten 2014.

Antalet nybörjare på program mot generell examen är fortfarande mindre jämfört med läsåret innan studieavgifter infördes, 2010/11.



Figur 7: Antalet nybörjare på program mot generell examen läsåren 2010/11–2014/15.

Datum
2015-12-08

 Reg.nr
52-5-15

Bilaga 1 – Nybörjare på program

Program mot	Programnybörjare			Preliminära uppgifter programnybörjare		
	2013/14	2014/15	Förändring	HT 2014	HT 2015	Förändring
Yrkesexamen, totalt	46 709	48 011	3%	37 632	38 191	1%
Agronomexamen	162	168	4%	166	152	-8%
Apotekarexamen	300	292	-3%	191	193	1%
Arbets terapeutexamen	507	554	9%	358	348	-3%
Arkitektexamen	345	335	-3%	333	318	-5%
Audionomexamen	115	109	-5%	108	94	-13%
Barnmorskeexamen	288	326	13%	133	193	45%
Biomedicinsk analytikerexamen	641	619	-3%	574	521	-9%
Brandingenjörsexamen	82	77	-6%	77	77	0%
Civilekonomexamen	1 481	1 398	-6%	1 242	1 244	0%
Civilingenjörsexamen	7 343	7 128	-3%	7 044	6 985	-1%
Dietistexamen	122	104	-15%	49	52	6%
Folkehögskolläraryrkesexamen	56	51	-9%	40	41	2%
Fysioterapeutexamen	687	692	1%	372	376	1%
Förskolläraryrkesexamen	3 633	3 730	3%	2 622	2 692	3%
Grundläraryrkesexamen	3 389	3 580	6%	2 764	3 195	16%
Hortonomexamen	14	14	0%	12	20	67%
Högskoleingenjörsexamen	4 747	4 712	-1%	4 603	4 410	-4%
Juristexamen	1 767	1 717	-3%	1 105	1 169	6%
Jägmästarexamen	86	78	-9%	78	60	-23%
Landskapsarkitektexamen	118	119	1%	119	117	-2%
Landskapsingenjörsexamen	45	45	0%	45	45	0%
Lantmästarexamen	50	51	2%	0	50	
Logopedexamen	189	209	11%	169	163	-4%
Läkarexamen	1 617	1 614	0%	815	830	2%
Lärarexamen	809	1 154	43%	627	558	-11%
Officersexamen	101	111	10%	97	105	8%
Optikerexamen	78	81	4%	81	83	2%
Ortopedingenjörsexamen	38	33	-13%	33	40	21%
Psykologexamen	708	725	2%	468	506	8%
Psykoterapeutexamen	227	193	-15%	114	81	-29%
Receptarieexamen	322	338	5%	257	250	-3%
Röntgensjuksköterskeexamen	251	258	3%	230	240	4%
Sjukhusfysikerexamen	57	67	18%	68	50	-26%
Sjuksköterskeexamen	5 385	5 440	1%	2 794	2 869	3%
Sjöingenjörsexamen	135	120	-11%	120	85	-29%
Sjökaptensexamen	160	151	-6%	149	137	-8%
Skogsmästarexamen	50	54	8%	54	53	-2%
Skogsteknikerexamen	25					
Socionomexamen	2 406	2 510	4%	1 610	1 593	-1%
Specialistsjuksköterskeexamen	2 283	2 272	0%	1 831	1 772	-3%
Specialläraryrkesexamen	526	608	16%	594	630	6%
Specialpedagogexamen	399	531	33%	527	514	-2%
Studie- och yrkesvägledarexamen	265	279	5%	279	307	10%
Tandhygienistexamen	242	266	10%	266	218	-18%
Tandläkarexamen	353	351	-1%	214	224	5%
Tandteknikerexamen	77	80	4%	80	68	-15%
Veterinärexamen	100	98	-2%	98	100	2%
Yrkesläraryrkesexamen	641	615	-4%	366	436	19%
Ämnesläraryrkesexamen	3 623	4 281	18%	3 690	3 966	7%

Program mot	Programnybörjare			Preliminära uppgifter programnybörjare		
	2013/14	2014/15	Förändring	HT 2014	HT 2015	Förändring
Högskoleexamen	2 907	2 506	-14%	2 434	1 986	-18%
Kandidatexamen	26 278	25 724	-2%	26 153	25 922	-1%
Magisterexamen	4 041	3 866	-4%	3 489	4 092	17%
Masterexamen	12 396	12 835	4%	12 283	12 919	5%

Datum
2015-12-08

Reg.nr
52-5-15

Bilaga 2 - Information om uppgifterna samt begrepp

Högskolenybjare

Högskolenybjare avser studenter som för första gången registrerats i högre utbildning. En person som återkommer till studier räknas inte som högskolenybjare och en person som avbrutit studierna tidigt inkluderas inte heller.

Programnybjare eller nybjare på program

Med programnybjare avses en student som för första gången är registrerad på ett specifikt program. Personen behöver inte vara högskolenybjare, men kan vara det. I denna analys sker nettoräkning på varje program. Summeringen kan medföra att studenter dubbelräknas eftersom de kan vara registrerade på mer än ett program samtidigt. ”Yrkesexamen, total” som presenteras i tabell 1, är nettoräknad på denna nivå.

Preliminära uppgifter

De preliminära uppgifterna för höstterminerna avser personer som registrerat sig senast i mitten på oktober. Personer som registrerat sig senare är inte inkluderade i de preliminära uppgifterna, men täcks in i läsårsuppgifterna. Personer som avbrutit studierna tidigt kan, beroende på lärosätenas rutiner kring avregistrering, vara inkluderade i de preliminära uppgifterna. Om dessa personer avregistrerats ingår de inte i läsårsuppgifterna.

För några program varierar andelen som antas på hösten respektive på våren mellan åren och då kan de preliminära uppgifterna vara missvisande. Även uppgifter för program som det skett satsningar kring kan vara missvisande