

Se sändlista

Analysavdelningen  
Leif Strandberg

REMISS

2011-09-07

Reg.nr 83-254-11

## **Högskoleverkets föreskrifter om grundläggande behörighet samt urval (HSVFS 2009:1)**

Högskoleverkets föreskrifter om grundläggande behörighet samt urval (HSVFS 2009:1 och 2010:1) ska ändras inför antagningen till utbildning som påbörjas efter utgången av maj 2012. I 7 kap. 5, 13, 18, 19 §§ och bilaga 3, högskoleförordningen (1993:100) bemyndigas Högskoleverket att föreskriva om grundläggande behörighet, urvalsgruppsplacering, värdering av betyg utöver vad som anges i bilaga 3 till högskoleförordningen.

Dessa bemyndiganden innebär bland annat att verket ska föreskriva om hur utländska och internationella betyg ska värderas. Från och med antagningen till utbildning som påbörjas efter utgången av maj 2012 ska utländska och internationella betyg värderas i samma urvalsgrupper som svenska betyg (högskoleförordningen, bilaga 3).

Verket räknar med att kunna fatta beslut om dessa föreskrifter den 4 oktober 2011. De nya föreskrifterna ska tillämpas för första gången vid antagning till utbildning som påbörjas efter utgången av maj 2012.

Denna skrivelse består av missiv, förslag till föreskrifter (bilaga 1 och 2), en konsekvensutredning (bilaga 3), regeringsuppdraget om urval för sökande med utländska betyg (bilaga 4), Högskoleverkets (bilaga 5) och VHS (bilaga 6 och 7) avrapporteringar till regeringen, samt en sändlista (bilaga 8).

Enligt bestämmelserna i Förordning (2007:1244) om konsekvensutredning vid regelgivning ska berörda ges möjlighet att yttra sig över förslag till förändringar i verkets föreskrifter. Eventuella synpunkter ska ha kommit till Högskoleverket senast den 27 september 2011. Denna skrivelse skickas endast per e-post. Synpunkter kan skickas som vanligt brev (Högskoleverket, Box 7851, 103 99 Stockholm) eller som e-post (Leif.Strandberg@hsv.se).

Högskoleverkets kontaktperson i detta ärende är Leif Strandberg, tfn 08-5630 8779,  
e-post [Leif.Strandberg@hsv.se](mailto:Leif.Strandberg@hsv.se).

Med vänlig hälsning

Annika Pontén  
Avdelningschef

Leif Strandberg  
Projektledare

Bilagor:

- 1 Förslag till föreskrifter (HSVFS 2009:1)
- 2 Förslag till föreskrifter (HSVFS 2010:1)
- 3 Konsekvensutredning
- 4 Regeringsuppdraget
- 5 Högskoleverkets avrapportering
- 6 VHS avrapportering
- 7 VHS avrapportering, bilaga
- 8 Sändlista

## **Föreskrifter om ändring i Högskoleverkets föreskrifter (HSVFS 2009:1) om grundläggande behörighet och urval;**

beslutade den XX oktober 2011.

Högskoleverket föreskriver med stöd av 7 kap. 13 § andra stycket och 7 kap. 18 § fjärde stycket högskoleförordningen (1993:100) i fråga om verkets föreskrifter (HSVFS 2009:1) om grundläggande behörighet och urval

*dels* att det i föreskrifterna ska införas två nya paragrafer, 9 a § och 11 a §, med följande lydelse,

*dels* att det närmast före 11 a § ska införas en ny rubrik med följande lydelse,

*dels* att 8, 9, 10 och 11 §§ ska ha följande lydelse,

*dels* att rubriken till bilaga 2 ska ändras till följande lydelse,

*dels* att bilaga 3 ska ha följande lydelse.

**8 §** Vid värdering av betyg från utländska gymnasieutbildningar eller motsvarande ska ett meritvärde beräknas enligt 10 §. Om den sökande har kompletterat med kurser från gymnasieskolan eller gymnasial vuxenutbildning beräknas därefter ett meritvärde efter komplettering enligt 11 §, med beaktande av föreskrifterna i 9 §.

**9 §** Vid värdering av betyg från utländska gymnasieutbildningar eller motsvarande ska betyg i kurser från gymnasieskolan eller gymnasial vuxenutbildning som krävs för grundläggande eller särskild behörighet räknas med.

Betyg i vissa kurser från gymnasieskolan eller gymnasial vuxenutbildning som inte avses i första stycket räknas med om betyget höjer meritvärdet. Vilka dessa kurser är framgår av bilaga 2.

Betyg i kurser från gymnasieskolan eller gymnasial vuxenutbildning på lägre nivå än betyg i samma ämne i det utländska betyget ska inte räknas med.

Betyg i kurser från gymnasieskolan eller gymnasial vuxenutbildning som utfärdats tidigare än det utländska betyget ska inte heller räknas med, utom om de är behörighetsgivande.

**9 a §** Betygsvärdet för en kurs från gymnasieskolan eller gymnasial vuxenutbildning är siffervärdet multiplicerat med kursens omfattning i gymnasiepoäng. Siffervärdet är 10 för Godkänt, 15 för Väl godkänt och 20 för Mycket väl godkänt.

**10 §** Betyg från en utländsk gymnasieutbildning eller motsvarande ska först överföras till skalan 10,00–20,00, vilket ger ett preliminärt meritvärde. Överföringen ska göras enligt följande formel.

$$M_{\text{prel}} = 20 - \frac{10 (N_{\text{max}} - N_d)}{N_{\text{max}} - N_{\text{min}}}$$

M<sub>prel</sub> = det preliminära meritvärdet.

N<sub>max</sub> = det utländska betygssystemets högsta värde.

N<sub>min</sub> = det utländska betygssystemets lägsta värde för godkänt resultat.

N<sub>d</sub> = det utländska betygets medelvärde.

Vad som sägs i första stycket gäller inte de betyg som anges i bilaga 3, som i stället ska överföras till ett preliminärt meritvärde i enlighet med vad som anges där.

Det preliminära meritvärdet anges med två decimaler. Därefter adderas meritpoängskompensationen till det preliminära meritvärdet enligt följande tabell, varvid meritvärdet erhålls.

M <sub>prel</sub>	M <sub>k</sub>
10,00–11,99	0,50
12,00–12,99	0,75
13,00–13,99	1,00
14,00–14,99	1,25
15,00–15,99	1,50
16,00–16,99	1,75
17,00–17,99	2,00
18,00–18,99	2,25
19,00–20,00	2,50

M<sub>prel</sub> = det preliminära meritvärdet.

M<sub>k</sub> = meritpoängskompensation.

**11 §** Vid beräkningen av meritvärde efter komplettering ska följande formel användas.

$$\text{Meritvärde efter komplettering} = \frac{M_{\text{prel}} \times 2500 + 1,2B}{2500 + A} + M_k$$

M<sub>prel</sub> = det preliminära meritvärdet som beräknats enligt 10 §.

M<sub>k</sub> = meritpoängskompensation.

B = summan av betygsvärdena för de medräknade betygen enligt 9 §.

A = summan av gymnasiepoäng för de kurser vars betyg har räknats med enligt 9 §.

Om värdet som beräknats enligt det första ledet i formeln i första stycket, dvs.  $\frac{M_{\text{prel}} \times 2500 + 1,2B}{2500 + A}$ , överstiger 20,00 ska detta värde bestämmas till 20,00.

*Platsfördelning på grundval av betyg från utländska utbildningar*

**11 a §** En sökande med betyg från utländsk utbildning ska vid urval på grundval av betyg alltid delta med meritvärdet enligt 10 § i betygsgrupp I, punkten 1 i bilaga 3 till

högskoleförordningen (1993:100). Om den sökande har kompletterat med kurser från gymnasieskolan eller gymnasial vuxenutbildning ska han eller hon även delta med meritvärdet efter komplettering enligt 11 § i betygsgrupp II samma punkt enligt vad som anges i andra–fjärde styckena.

Meritvärdet efter komplettering enligt 11 § ska ingå i betygsgrupp I, punkten 1 i bilaga 3 till högskoleförordningen (1993:100), om kompletteringen avser en kurs som krävs för att uppfylla den grundläggande behörigheten och den sökande inte uppfyller denna behörighet med betyg från utländsk utbildning. Uppfyller den sökande den grundläggande behörigheten redan med betyg från utländsk utbildning ska meritvärdet efter komplettering i stället ingå i betygsgrupp II samma punkt, om meritvärdet efter komplettering är högre än meritvärdet enligt 10 §.

Meritvärdet efter komplettering enligt 11 § ska ingå i betygsgrupp II, punkten 1 i bilaga 3 till högskoleförordningen (1993:100), om kompletteringen avser en kurs som krävs för att uppfylla den särskilda behörigheten och den sökande inte uppfyller denna behörighet med betyg från utländsk utbildning. Uppfyller den sökande den särskilda behörigheten redan med betyg från utländsk utbildning ska meritvärdet efter komplettering ingå i betygsgrupp II samma punkt, om meritvärdet efter komplettering är högre än meritvärdet enligt 10 §.

Meritvärdet efter komplettering enligt 11 § ska ingå i betygsgrupp II, punkten 1 i bilaga 3 till högskoleförordningen (1993:100), om kompletteringen avser en kurs som anges i bilaga 2, som inte krävs för att uppfylla grundläggande eller särskild behörighet, och meritvärdet efter komplettering är högre än meritvärdet enligt 10 §.

---

Denna författning träder i kraft den 1 januari 2012 och ska tillämpas första gången vid antagning till utbildningar på grundnivå och avancerad nivå som börjar efter utgången av maj 2012.

På Högskoleverkets vägnar

LARS HAIKOLA

Leif Strandberg  
(Analysavdelningen)

**Kurser som kan höja meritvärdet vid värdering av  
betyg från utländska utbildningar**

*Bilaga 2*

## **Preliminärt meritvärde för vissa betyg från utländska utbildningar**

*Bilaga 3*

I denna bilaga anges hur det preliminära meritvärdet ska beräknas för betyg från följande länder:

Algeriet  
Bangladesh  
Bolivia  
Brasilien  
Colombia  
Danmark  
Finland  
Frankrike  
Island  
Lettland  
Libanon  
Luxemburg  
Marocko  
Nederländerna  
Norge  
Polen  
Portugal  
Schweiz  
Tunisien

**Algeriet**

Skala: 10–20.

$$M_{\text{prel}} = 20 - \frac{10 (16,00 - N_d)}{16,00 - 10}$$

$M_{\text{prel}}$  = det preliminära meritvärdet.

$N_d$  = betygets medelvärde. Om  $N_d$  överstiger 16,00 används 16,00.

**Bangladesh**

Skala: 33–100.

$$M_{\text{prel}} = 20 - \frac{10 (85 - N_d)}{85 - 33}$$

$M_{\text{prel}}$  = det preliminära meritvärdet.

$N_d$  = betygets medelvärde. Om  $N_d$  överstiger 85 används 85.

Skala: 330–1000.

$$M_{\text{prel}} = 20 - \frac{10 (850 - N_d)}{850 - 330}$$

$M_{\text{prel}}$  = det preliminära meritvärdet.

$N_d$  = betygets medelvärde. Om  $N_d$  överstiger 850 används 850.

**Bolivia**

Skala: 3,6–7,0.

$$M_{\text{prel}} = 20 - \frac{10 (6,20 - N_d)}{6,20 - 3,60}$$

$M_{\text{prel}}$  = det preliminära meritvärdet.

$N_d$  = betygets medelvärde. Om  $N_d$  överstiger 6,20 används 6,20.

**Brasilien**

Skala: 5–10.

$$M_{\text{prel}} = 20 - \frac{10 (9,00 - N_d)}{9,00 - 5,00}$$

$M_{\text{prel}}$  = det preliminära meritvärdet.

$N_d$  = betygets medelvärde. Om  $N_d$  överstiger 9,00 används 9,00.



Skala: 50–100.

$$M_{\text{prel}} = 20 - \frac{10 (90,00 - N_d)}{90,00 - 50,00}$$

$M_{\text{prel}}$  = det preliminära meritvärdet.

$N_d$  = betygets medelvärde. Om  $N_d$  överstiger 90,00 används 90,00.

### **Colombia**

Skala: 6–10.

$$M_{\text{prel}} = 20 - \frac{10 (9,00 - N_d)}{9,00 - 6,00}$$

$M_{\text{prel}}$  = det preliminära meritvärdet.

$N_d$  = betygets medelvärde. Om  $N_d$  överstiger 9,00 används 9,00.

### **Danmark**

Skala: 6–13.

$$M_{\text{prel}} = 20 - \frac{10 (10,30 - N_d)}{10,30 - 6,00}$$

$M_{\text{prel}}$  = det preliminära meritvärdet.

$N_d$  = betygets medelvärde. Om  $N_d$  överstiger 10,30 används 10,30.

### **Finland, förutom åländsk gymnasieutbildning**

Skala: 5–10

$$M_{\text{prel}} = 20 - \frac{10 (9,00 - N_d)}{9,00 - 5,00}$$

$M_{\text{prel}}$  = det preliminära meritvärdet.

$N_d$  = betygets medelvärde. Om  $N_d$  överstiger 9,00 används 9,00.

### **Uträkning av betygets medelvärde ( $N_d$ )**

Räkna ut ett preliminärt medelvärde på avgångsbetyget. Räkna fram ett medelvärde ( $N_d$ ) genom att lägga till resultatet på samtliga obligatoriska examensämnen i studentexamen (poängsättning enligt nedan). Dividera med antalet examensämnen plus 1. Lägg till frivilliga ämnen om de höjer medelvärdet ( $N_d$ ).

	<b>Lubenter</b>	<b>Cum Laude</b>	<b>Magna Cum</b>		
<b>Approbatur</b>	<b>Approbatur</b>	<b>Approbatur</b>	<b>Laude</b>	<b>Eximia</b>	<b>Laudatur</b>
5,0	6,0	7,0	8,0	9,0	10,0

### **Finland, åländsk gymnasial utbildning**

*Betyg från Lyceum*

Skala: 5,0–10,00.

$$M_{\text{prel}} = 20 - \frac{10 (9,50 - N_d)}{9,50 - 6,00}$$

$M_{\text{prel}}$  = det preliminära meritvärdet.

$N_d$  = betygets medelvärde. Om  $N_d$  överstiger 9,50 används 9,50.

*Betyg från yrkesutbildning*

Skala: 1,0–5,0

$$M_{\text{prel}} = 20 - \frac{10 (4,80 - N_d)}{4,80 - 1,90}$$

$M_{\text{prel}}$  = det preliminära meritvärdet.

$N_d$  = betygets medelvärde. Om  $N_d$  överstiger 4,80 används 4,80.

### **Frankrike**

Skala: 10–20.

$$M_{\text{prel}} = 20 - \frac{10 (16,00 - N_d)}{16,00 - 10,00}$$

$M_{\text{prel}}$  = det preliminära meritvärdet.

$N_d$  = betygets medelvärde. Om  $N_d$  överstiger 16,00 används 16,00.

### **Island**

Skala: 5–10.

$$M_{\text{prel}} = 20 - \frac{10 (9,50 - N_d)}{9,50 - 5,00}$$

$M_{\text{prel}}$  = det preliminära meritvärdet.

$N_d$  = betygets medelvärde. Om  $N_d$  överstiger 9,50 används 9,50.

**Lettland**

Skala: 4–10.

$$M_{\text{prel}} = 20 - \frac{10 (8,80 - N_d)}{8,80 - 4,00}$$

$M_{\text{prel}}$  = det preliminära meritvärdet.

$N_d$  = betygets medelvärde. Om  $N_d$  överstiger 8,80 används 8,80.

**Libanon**

Skala: 10–20.

$$M_{\text{prel}} = 20 - \frac{10 (16,00 - N_d)}{16,00 - 10,00}$$

$M_{\text{prel}}$  = det preliminära meritvärdet.

$N_d$  = betygets medelvärde. Om  $N_d$  överstiger 16,00 används 16,00.

Skala: 50–100.

$$M_{\text{prel}} = 20 - \frac{10 (80,00 - N_d)}{80,00 - 50,00}$$

$M_{\text{prel}}$  = det preliminära meritvärdet.

$N_d$  = betygets medelvärde. Om  $N_d$  överstiger 80,00 används 80,00.

**Luxemburg**

Skala: 30–60.

$$M_{\text{prel}} = 20 - \frac{10 (51,00 - N_d)}{51,00 - 30,00}$$

$M_{\text{prel}}$  = det preliminära meritvärdet.

$N_d$  = betygets medelvärde. Om  $N_d$  överstiger 51,00 används 51,00.

**Marocko**

Skala: 10–20.

$$M_{\text{prel}} = 20 - \frac{10 (16,00 - N_d)}{16,00 - 10,00}$$

$M_{\text{prel}}$  = det preliminära meritvärdet.

$N_d$  = betygets medelvärde. Om  $N_d$  överstiger 16,00 används 16,00.

**Nederländerna**

Skala: 6–10.

$$M_{\text{prel}} = 20 - \frac{10(8,50 - N_d)}{8,50 - 6,00}$$

$M_{\text{prel}}$  = det preliminära meritvärdet.

$N_d$  = betygets medelvärde. Om  $N_d$  överstiger 8,50 används 8,50.

**Norge**

Skala: 2–6.

$$M_{\text{prel}} = 20 - \frac{10(5,50 - N_d)}{5,50 - 2,00}$$

$M_{\text{prel}}$  = det preliminära meritvärdet.

$N_d$  = betygets medelvärde. Om  $N_d$  överstiger 5,50 används 5,50.

**Polen**

Skala: 2–6.

$$M_{\text{prel}} = 20 - \frac{10(5,50 - N_d)}{5,50 - 2,00}$$

$M_{\text{prel}}$  = det preliminära meritvärdet.

$N_d$  = betygets medelvärde. Om  $N_d$  överstiger 5,50 används 5,50.

**Portugal**

Skala: 10–20.

$$M_{\text{prel}} = 20 - \frac{10(19,00 - N_d)}{19,00 - 10,00}$$

$M_{\text{prel}}$  = det preliminära meritvärdet.

$N_d$  = betygets medelvärde. Om  $N_d$  överstiger 19,00 används 19,00.

**Schweiz**

Skala: 3–6.

$$M_{\text{prel}} = 20 - \frac{10(5,50 - N_d)}{5,50 - 3,00}$$

$M_{\text{prel}}$  = det preliminära meritvärdet.

$N_d$  = betygets medelvärde. Om  $N_d$  överstiger 5,50 används 5,50.

Skala: 4–6.

$$M_{\text{prel}} = 20 - \frac{10(5,50 - N_d)}{5,50 - 4,00}$$

$M_{\text{prel}}$  = det preliminära meritvärdet.

$N_d$  = betygets medelvärde, om  $N_d$  överstiger 5,50 används 5,50.

### **Tunisien**

Skala: 10–20.

$$M_{\text{prel}} = 20 - \frac{10(16,00 - N_d)}{16,00 - 10,00}$$

$M_{\text{prel}}$  = det preliminära meritvärdet.

$N_d$  = betygets medelvärde. Om  $N_d$  överstiger 16,00 används 16,00.

## **Föreskrifter om ändring i föreskrifter (HSVFS 2010:1) om ändring i Högskoleverkets föreskrifter (HSVFS 2009:1) om grundläggande behörighet och urval;**

beslutade den XX oktober 2011.

Högskoleverket föreskriver med stöd av 7 kap. 18 § fjärde stycket och bilaga 3 till högskoleförordningen (1993:100) i fråga om verkets föreskrifter (HSVFS 2010:1) om ändring i Högskoleverkets föreskrifter (HSVFS 2009:1) om grundläggande behörighet och urval

*dels* att 7 a § ska ha följande lydelse,

*dels* att bilaga 5 ska ha följande lydelse.

**7 a §** Med betyg från gymnasieskolan avses enligt bilaga 3 till högskoleförordningen (1993:100), i fråga om platsfördelning, även betyg från Europaskolan (European baccalaureate) och utbildning som leder fram till International Baccalaureate. Sådana betyg ska värderas på sätt som anges i bilaga 5 till dessa föreskrifter.

---

Denna författning träder i kraft den 1 januari 2012 och tillämpas första gången vid antagning till utbildningar på grundnivå och avancerad nivå som börjar efter utgången av maj 2012.

På Högskoleverkets vägnar

LARS HAIKOLA

Leif Strandberg  
(Analysavdelningen)

## Värdering av vissa betyg som jämförs med betyg från gymnasieskolan

Bilaga 5

### Betyg från Europaskolan (European baccalaureate)

Värderingen ska ske i tre steg. Först förs betygen över till siffrvärden som motsvarar de siffrvärden som gäller för sökande med slutbetyg från ett fullständigt program från gymnasieskolan och ett preliminärt meritvärde bestäms. Sedan meritvärderas de betyg från gymnasieskolan eller gymnasial vuxenutbildning som den sökande åberopar och ett jämförelsetal bestäms. Därefter läggs poäng för meritkurser till.

#### Överföring till svenska betygsbeteckningar

1. Betygen i alla ämnen i slutbetyget förs över till svenska betygsbeteckningar på följande sätt:

Ämnen inom Europaskolan	Icke godkänt	Godkänt	Väl godkänt	Mycket väl godkänt
Modersmål i examen	0–5,99	6,00–6,26	6,27–7,78	7,79–10,00
Språk 2	0–5,99	6,00–6,88	6,89–8,24	8,25–10,00
Språk 2 fördjupning	0–5,99	6,00–6,92	6,93–8,21	8,22–10,00
Historia	0–5,99	6,00–6,56	6,57–7,80	7,81–10,00
Sociologi eller ekonomi	0–5,99	6,00–6,00	6,01–7,35	7,36–10,00
Matematik 3 veckotimmar	0–5,99	6,00–6,03	6,04–7,64	7,65–10,00
Matematik 5 veckotimmar	0–5,99	6,00–6,94	6,95–8,27	8,28–10,00
Biologi 2 veckotimmar	0–5,99	6,00–6,12	6,13–7,81	7,82–10,00
Biologi 4 veckotimmar	0–5,99	6,00–6,25	6,26–7,83	7,84–10,00
Kemi	0–5,99	6,00–6,45	6,46–8,04	8,05–10,00
Fysik	0–5,99	6,00–7,01	7,02–8,39	8,40–10,00
Övriga ämnen	0–5,99	6,00–6,45	6,46–7,89	7,90–10,00

Siffrvärde

2. Betygen ges därefter följande siffervärden:

Icke godkänt (IG)	0
Godkänt (G)	10
Väl godkänt (VG)	15
Mycket väl godkänt (MVG)	20

*Preliminärt meritvärde*

3. Siffervärdena läggs samman och divideras med antalet ämnen, varvid det preliminära meritvärdet erhålls. Det preliminära meritvärdet ska anges med två decimaler.

*Betyg från gymnasieskolan eller gymnasial vuxenutbildning som den sökande åberopar*

4. Betyg i kurser från gymnasieskolan eller gymnasial vuxenutbildning som krävs för grundläggande och särskild behörighet ska alltid räknas med vid beräkningen av jämförelsetalet.

Betyg i vissa kurser från gymnasieskolan eller gymnasial vuxenutbildning som inte avses i föregående stycke, räknas med om betyget höjer jämförelsetalet. Vilka dessa kurser är framgår av bilaga 2.

Betyg i kurser från gymnasieskolan eller gymnasial vuxenutbildning på lägre nivå än betyg i samma ämne från Europaskolan ska inte räknas med vid beräkningen av jämförelsetalet.

Betyg i kurser från gymnasieskolan eller gymnasial vuxenutbildning som utfärdats tidigare än betyget från Europaskolan ska inte heller räknas med vid beräkningen av jämförelsetalet, utom om de är behörighetsgivande.

*Jämförelsetal*

5. Jämförelsetalet beräknas enligt följande formel och anges med två decimaler. Jämförelsetalet får dock inte överstiga 20,00. Om den sökande inte åberopar betyg från gymnasieskolan eller gymnasial vuxenutbildning är jämförelsetalet det preliminära meritvärdet.

$$J = \frac{(PM \times 2500 + 1,20BV)}{2500 + GP}$$

J = Jämförelsetal.

PM = Det preliminära meritvärdet.

BV = Betygsvärdet för betyg från gymnasieskolan eller gymnasial vuxenutbildning som den sökande åberopar för behörighet beräknat enligt punkt 4 och punkt 5 första stycket i bilaga 3 till högskoleförordningen (1993:100).

GP = Summan av gymnasiepoäng för de kurser från gymnasieskolan eller gymnasial vuxenutbildning vars betyg har åberopats för behörighet.

*Poäng för meritkurser*



6. Sedan jämförelsetalet har räknats ut ska poäng för meritkurser tillgodoräknas som meritpoäng. Sökande med betyg från Europaskolan utfärdade efter den 31 december 1996 kan tillgodoräkna sig meritpoäng för ämnen som motsvarar meritkurser enligt vad som anges i nästa stycke. Om sådana sökande åberopar meritkurser från gymnasieskolan eller gymnasial vuxenutbildning ska bestämmelserna i punkten 8 a–i i bilaga 3 till högskoleförordningen (1993:100) tillämpas. Kurser som krävs för särskild behörighet ger inte meritpoäng. Sökande med betyg från Europaskolan utfärdade efter den 31 december 2002 ska tilldelas en halv (0,5) meritpoäng som ett schabloniserat tillägg, utom i de fall då endast grundläggande behörighet krävs för den sökta utbildningen. Högst två och en halv (2,5) meritpoäng får dock adderas till jämförelsetalet.

Godkänt betyg i ämnen som motsvarar meritkurser ger meritpoäng enligt följande:

- a) språk 1 (inte svenska eller engelska) ger en och en halv (1,5) meritpoäng,
- b) språk 2 (inte svenska eller engelska) ger en (1,0) meritpoäng om den sökande inte kan få meritpoäng enligt a,
- c) språk 3 (inte svenska eller engelska) ger en halv (0,5) meritpoäng om språket inte krävs för särskild behörighet och om den sökande inte kan få meritpoäng enligt a eller b,
- d) språk 3 (inte svenska eller engelska) ger en halv (0,5) meritpoäng om den sökande inte kan få meritpoäng enligt a men har fått meritpoäng enligt b,
- e) engelska, språk 1, ger en (1,0) meritpoäng utom när Engelska B krävs för särskild behörighet, då en halv (0,5) meritpoäng ges,
- f) engelska, språk 2, ger en halv (0,5) meritpoäng utom när Engelska B krävs för särskild behörighet, då ingen meritpoäng ges,
- g) engelska, språk 2, ger en (1,0) meritpoäng om engelska är undervisningsspråk, utom när Engelska B krävs för särskild behörighet då en halv (0,5) meritpoäng ges,
- h) matematik, en kursnivå över den kursnivå (se tabell i nästa stycke) som krävs för särskild behörighet, ger en halv (0,5) meritpoäng,
- i) matematik, två kursnivåer över den kursnivå (se tabell i nästa stycke) som krävs för särskild behörighet, ger en halv (0,5) meritpoäng.

Ämnet matematik i Europaskolan ska vid tillämpningen av h och i i föregående stycke anses motsvara följande kursnivåer i den svenska gymnasieskolan eller gymnasiala vuxenutbildningen:

<b>Nivå i Europaskolan</b>	<b>Kursnivå i svensk gymnasial utbildning</b>
–	Matematik B
–	Matematik C
3 veckotimmar	Matematik D
5 veckotimmar	Matematik E

## **Betyg från utbildning som leder fram till International Baccalaureate**

7. Värderingen ska ske i tre steg. Först förs den sammanlagda betygspoängen från utbildningen över till ett preliminärt meritvärde. Sedan meritvärderas de betyg från gymnasieskolan eller gymnasial vuxenutbildning som den sökande återoppar och ett jämförelsetal bestäms. Därefter läggs poäng för meritkurser till.

*Preliminärt meritvärde*

8. Om en sökande återoppar ett nytt betyg efter prövning ("retake") ska betyget ersätta det ursprungliga betyget i underlaget för den sammanlagda betygspoängen. Om en sökande ska delta i urvalet på det sätt som anges i punkten 12 andra stycket ska dock den sammanlagda betygspoängen även beräknas utan att det nya betyget beaktas.

Det preliminära meritvärdet ska bestämmas på följande sätt.

**Sammanlagd Preliminärt  
betygspoäng meritvärde**

24	13,50
25	13,95
26	14,50
27	15,03
28	15,31
29	15,70
30	16,04
31	16,60
32	17,18
33	17,50
34	18,11
35	18,49
36	18,95
37	19,31
38	19,55
39	19,83
40–45	20,00

*Betyg från gymnasieskolan eller gymnasial vuxenutbildning som den sökande återoppar för behörighet*

9. Endast betyg i kurser från gymnasieskolan eller gymnasial vuxenutbildning som krävs för grundläggande och särskild behörighet ska räknas med vid beräkningen av jämförelsetalet.

*Jämförelsetal*

10. Jämförelsetalet beräknas enligt följande formel och anges med två decimaler. Om den sökande inte återoppar betyg från gymnasieskolan eller gymnasial vuxenutbildning för behörighet är jämförelsetalet det preliminära meritvärdet.

$$J = \frac{(PM \times 2500 + BV)}{2500 + GP}$$

J = Jämförelsetal.

PM = Det preliminära meritvärdet.

BV = Betygsvärdet för betyg från gymnasieskolan eller gymnasial vuxenutbildning som den sökande åberopar för behörighet beräknat enligt punkt 4 och punkt 5 första stycket i bilaga 3 till högskoleförordningen (1993:100).

GP = Summan av gymnasiepoäng för de kurser från gymnasieskolan eller gymnasial vuxenutbildning vars betyg har åberopats för behörighet.

#### *Poäng för meritkurser*

11. Sedan jämförelsetalet har räknats ut ska poäng för meritkurser tillgodoräknas som meritpoäng. Sökande med betyg från utbildning som leder fram till International Baccalaureate utfärdade efter den 31 december 1996, kan tillgodoräkna sig meritpoäng för ämnen som motsvarar meritkurser enligt vad som anges i nästa stycke. Om sådana sökande åberopar meritkurser från gymnasieskolan eller gymnasial vuxenutbildning ska bestämmelserna i punkten 8 a–i i bilaga 3 till högskoleförordningen (1993:100) tillämpas. Kurser som krävs för särskild behörighet ger inte meritpoäng. Sökande med betyg från utbildning som leder fram till International Baccalaureate utfärdade efter den 31 december 2002 ska tilldelas en halv (0,5) meritpoäng som ett schabloniserat tillägg, utom i de fall då endast grundläggande behörighet krävs för den sökta utbildningen. Högst två och en halv (2,5) meritpoäng får dock adderas till jämförelsetalet.

Godkänt betyg i kurser som motsvarar meritkurser ger meritpoäng enligt följande:

- a) Language B Higher Level (inte svenska eller engelska) ger en och en halv (1,5) meritpoäng,
- b) Language B Standard Level (inte svenska eller engelska) ger en (1,0) meritpoäng om den sökande inte kan få meritpoäng enligt a,
- c) Language ab initio eller ett modernt språk under det förberedande året ("pre-IB"), steg 3, ger en halv (0,5) meritpoäng om steg 3 inte krävs för särskild behörighet och om den sökande inte kan få meritpoäng enligt a eller b,
- d) ett modernt språk under det förberedande året ("pre-IB"), lägst steg 2, ger en halv (0,5) meritpoäng om den sökande inte kan få meritpoäng enligt a men har fått meritpoäng enligt b, dock inte om språket är detsamma som i b,
- e) engelska, A1, A2 och B, ger en (1,0) meritpoäng om det är undervisningsspråk, utom när Engelska B krävs för särskild behörighet då en halv (0,5) meritpoäng ges,
- f) engelska, A1, A2 och B, ger en halv (0,5) meritpoäng om det inte är undervisningsspråk, utom när Engelska B krävs för särskild behörighet då ingen meritpoäng ges,
- g) matematik, en kursnivå över den kursnivå (se tabell i nästa stycke) som krävs för särskild behörighet, ger en halv (0,5) meritpoäng,

h) matematik, två kursnivåer över den kursnivå (se tabell i nästa stycke) som krävs för särskild behörighet, ger en halv (0,5) meritpoäng.

Ämnet matematik i en utbildning som leder fram till International Baccalaureate ska vid tillämpningen av g och h i föregående stycke anses motsvara följande kursnivåer i den svenska gymnasieskolan eller gymnasiala vuxenutbildningen:

<b>Nivå i International Baccalaureate</b>	<b>Kursnivå i svensk gymnasial utbildning</b>
–	Matematik B
Mathematical studies och Mathematics Standard Level (före 2006)	Matematik C
–	Matematik D
Mathematics Higher Level, Mathematical methods Standard Level och Mathematics Standard Level (fr.o.m. 2006)	Matematik E

*Grupp för platsfördelning efter prövning ("retake")*

12. Av bestämmelserna i bilaga 3 till högskoleförordningen (1993:100) framgår att den som åberopar ett betyg från en utbildning som leder fram till International Baccalaureate, deltar i urvalet i betygsgrupp I vid platsfördelningen. Om den sökande åberopar ett nytt betyg efter prövning ("retake") och ämnet krävs som särskild behörighet för den sökta utbildningen, ska den sökande i stället delta i urvalet i betygsgrupp II. Om den sökande var behörig för den sökta utbildningen redan genom det ursprungliga betyget och det åberopade betyget efter prövning är högre än det betyg det ersätter, ska dock den sökande delta i urvalet dels i betygsgrupp II med ett jämförelsetal som inkluderar det nya betyget, dels i betygsgrupp I med ett jämförelsetal som inkluderar det ursprungliga betyget men inte det nya betyget.

Om det åberopade betyget efter prövning är högre än det betyg det ersätter och ämnet inte krävs som särskild behörighet för den sökta utbildningen, ska den sökande delta i urvalet dels i betygsgrupp II med ett jämförelsetal som inkluderar det nya betyget, dels i betygsgrupp I med ett jämförelsetal som inkluderar det ursprungliga betyget men inte det nya betyget.

---

## **Förändringar i föreskrifterna om värdering av utländska gymnasiebetyg (HSVFS 2009:1 och 2010:1) - konsekvensutredning**

### **Historik**

Inför antagningen till höstterminen 1997 skedde en omfattande centralisering av tillträdesreglerna. Under perioden 1993-1996 hade lärosätena en förhållandevis stor frihet när det gäller regler om behörighet och urval. I antagningen till höstterminen 1997 användes fyra urvalsgrupper i betygsurvalet. I grupp I prövades betyg från den nya gymnasiala utbildningen med bokstavs-betyg; IG, G, VG och MVG (siffervärden 0, 10, 15 och 20), i grupp II betyg från den tidigare gymnasieutbildningen med betygsskalan 1-5 (inklusive ännu äldre betyg som räknades om till skalan 1-5), i grupp III utländska betyg som också räknades om till skalan 1-5 samt, i grupp IV, betyg från folkhögskolan.

Redan vid den första antagningen med de nya reglerna uppmärksammades att det var vanligt att antagningspoängen i grupp II och III skilde sig åt oftast till nackdel för sökande med utländska betyg. Detta ledde till att regeringen beslutade att inför antagningen till hösten 1998 skulle grupp II och grupp III slås ihop till en gemensam urvalsgrupp.

Inför antagningen till höstterminen 2003 slogs urvalsgrupperna I och II samman. Alla betyg som tidigare värderats i skalan 1-5 räknades om till skalan 0-20.

Inför antagningen till hösten 2010 infördes meritpoäng och direktgrupp/kompletteringsgrupp samt en egen urvalsgrupp för utländska betyg. Meritpoäng infördes för att belöna vissa val i gymnasieskolan (språk och matematik). Direktgrupp/kompletteringsgrupp infördes för att göra det mindre lönsamt att komplettera. En egen urvalsgrupp för utländska betyg blev följderna av den nya och mer komplicerade meritvärderingsmodellen för svenska betyg. Det ansågs inte möjligt att använda denna nya meritvärderingsmodell på samtliga förekommande utländska betyg. Det skulle kräva orimligt stora resurser. Regeringen beslutade också att undantag skulle göras för sökande med betyg från Europaskolan (EB), International Baccalaureate (IB), åländsk gymnasial utbildning och Lycée international de Saint-Germain-en-Laye, svenska sektionen. Dessa skulle prövas i grupp I och II enligt samma meritvärderingsmodell som svenska betyg.

## **Bakgrund till föreskriftsförändringarna**

I antagningen till hösten 2010 uppmärksammades att sökande med utländska betyg missgynnades. Exempelvis så var det ganska vanligt att de sökande i denna urvalsgrupp var så få att det på vissa utbildningar inte genererades någon plats, trots att det fanns behöriga sökande.

Regeringen fattade den 21 oktober 2010 beslut (U2010/6450/UH) om att ge Högskoleverket och Verket för högskoleservice i uppdrag (bilaga 3) att i samråd utarbeta föreskrifter om hur betyg från utländsk gymnasial utbildning ska omräknas så att sökande med sådana betyg kan konkurrera på likvärdiga villkor och i samma urvalsgrupper som sökande med betyg från svensk gymnasial utbildning, för vilka det högsta möjliga resultatet av meritvärderingen, enligt bilaga 3 till högskoleförordningen (1993:100), är 22,5. Enligt regeringen ska de dock inte kunna få meritpoäng utan ska kompenseras för uteblivna meritpoäng enligt en modell som utgår från deras ursprungliga meritvärde. Den som har högsta möjliga meritvärde i sitt ursprungliga betyg ska få högsta möjliga meritvärde i den aktuella skalan, dvs. 22,5 poäng.

Högskoleverket avrapporterade den 29 april 2011 (bilaga 4). Verket för högskoleservice valde att avrapportera (2011-04-29 på egen hand eftersom myndigheterna var oense i vissa frågor (bilaga 5 och 6).

I början av juli 2011 beslutade regeringen om en ändring i högskoleförordningens bilaga 3 som innebär att utländska betyg ska prövas i grupp I och II. Meritvärdering av utländska betyg tas inte längre specifikt upp i 7 kap. eller bilaga 3. Däremot finns ett generellt bemyndigande i 7 kap 18 §: ”Högskoleverket får meddela föreskrifter i övrigt om värdering av betyg.” Detta får tolkas som att Högskoleverket bemyndigas att föreskriva om hur utländska betyg ska värderas och att de ska prövas i grupp I och II tillsammans med svenska betyg. Regeringens beslut att ta bort grupp III får ses som positivt för gruppen sökande med utländska betyg med tanke på de nackdelar som den egna urvalsgruppen medfört. Dock behöver det inte vara positivt för alla individer. En egen urvalsgrupp kan vara positiv för vissa sökande.

Högskoleverkets föreskrifter (HSVFS 2009:1 och 2010:1) om grundläggande behörighet samt urval ska således ändras inför antagningen till utbildning som påbörjas efter utgången av maj 2012. I 7 kap. 5, 6, 13, 18, 19 §§ och bilaga 3 högskoleförordningen (1993:100) bemyndigas Högskoleverket att föreskriva om grundläggande behörighet, urvalsgruppsplacering, värdering av betyg utöver vad som anges i bilaga 3 till högskoleförordningen samt om meritpoäng för vissa grupper av sökande.

Noteras bör att betyg från IB och EB även i fortsättningen ska få tillgodoräkna sig reella meritpoäng i enlighet med de nuvarande bestämmelserna, men att detta undantag inte längre gäller betyg från åländsk gymnasieutbildning och betyg från Lycée international de

Saint-Germain-en-Laye, svenska sektionen. Dessa betyg ska således värderas enligt de regler som gäller övriga utländska betyg.

Det finns invändningar mot att koppla kompensationen för uteblivna meritpoäng till den ursprungliga nivån på betyget. När det gäller svenska betyg är sambandet mellan jämförelsetal och tilldelade meritpoäng relativt lågt.

Vid ett möte på utbildningsdepartementet den 11 maj 2011, i vilket Högskoleverket och VHS deltog, konstaterades att uppdraget ska tolkas som att sökande med utländska betyg kompenseras tillräckligt för uteblivna meritpoäng i omräkningen av det ursprungliga betyget till den svenska skalan och att de följaktligen inte ska kunna komplettera med meritkurser och få tillgodoräkna sig reella meritpoäng, vilket Högskoleverket har föreslagit.

### **Förslag till förändringar i föreskrifterna**

Nedan kommenteras de nuvarande föreskrifterna och föreslagna förändringar.

#### 1 §

##### Kommentar

Den första paragrafen behandlar gamla svenska betyg och dessa anges i bilaga 1. I denna paragraf eller bilagan föreslås inga förändringar i denna remiss. Regeringen har skärpt kraven för grundläggande behörighet för utbildning som börjar efter den 31 maj 2013, med anledning av att gymnasieskola 2011 införts. Verket bör alltså vid ett senare tillfälle ändra i bilaga i föreskrifterna i enlighet med detta. Förändringen gäller betyg från Waldorfskolor.

#### 2 §

##### Kommentar

Den andra paragrafen gäller behörighet för folkhögskolestuderande. Inga förändringar föreslås i denna remiss. Regeringen har skärpt kraven för grundläggande behörighet för utbildning som börjar efter den 31 maj 2013, med anledning av att gymnasieskola 2011 införts. Verket bör alltså ändra i denna paragraf i föreskrifterna i enlighet med detta i ett senare skede.

#### 3 §

##### Kommentar

Den tredje paragrafen gäller utländsk utbildning. Inga förändringar föreslås i denna remiss. Regeringen har skärpt kraven för grundläggande behörighet för utbildning som börjar efter den 31 maj 2013, med anledning av att gymnasieskola 2011 införts. Verket bör alltså ändra denna i paragraf i föreskrifterna i enlighet med detta i ett senare skede.

#### 4 §

##### Kommentar

Den fjärde paragrafen handlar om kunskaper i svenska. Inga förändringar föreslås i denna remiss. Regeringen har skärpt kraven för grundläggande behörighet för utbildning som börjar efter den 31 maj 2013, med anledning av att gymnasieskola 2011 införts. Verket bör alltså ändra i denna paragraf föreskrifterna i enlighet med detta i ett senare skede.

##### Kommentar - övrigt

Dagens bestämmelser i förordning och föreskrifter innebär att den som är bosatt i Danmark, Färöarna, Island eller Norge och är behörig till högre studier i dessa länder, men inte har danska, färöiska, isländska eller norska som modersmål inte uppfyller kraven för grundläggande behörighet i Sverige. Högskoleverket har övervägt att formulera sina föreskrifter så att de individer som beskrivs ovan skulle uppfylla kraven för grundläggande behörighet. Verket har emellertid kommit fram till att formuleringarna i högskoleförordningen 7 kap. 5 och 6 §§ bör tolkas som att dessa individer inte uppfyller kraven för grundläggande behörighet och att krav på svensk kunskaper i enlighet med vad som anges i fjärde paragrafen ska ställas på dem.

#### 5 §

##### Kommentar

Den femte paragrafen handlar om en detalj i urvalet, nämligen hur meritvärderingen ska göras om den sökande har två betyg i kursen Svenska B. Den behöver inte ändras.

#### 6 §

##### Kommentar

Den sjätte paragrafen gäller hur studieomdömen från folkhögskola ska värderas. Den behöver inte ändras.

#### 7 §

##### Kommentar

Den sjunde paragrafen behandlar värdering av betyg från Waldorfskolor. Den behöver inte ändras.

#### 7 a §

##### Kommentar

Paragraf 7 a handlar om undantagen för EB och IB.

Undantagen för gymnasial utbildning från Åland och Lycée international har tagits bort. De gäller inte längre. Hur betyg från EB och IB ska värderas anges i bilaga 5.

Paragraferna 8-11 a behandlar värdering av utländska betyg.



## 8 §

### Kommentar

I 8 § görs vissa förändringar. Innehållet i paragrafen är en beskrivning av hur 9 – 11 §§ ska användas vid värdering av utländska betyg.

## 9 §

### Kommentar

I 9 § görs smärre förändringar som inte förändrar sakinnehållet.

## 9 a §

### Kommentar

I 9 a §, som är en ny paragraf, anges hur betygsvärdet på en kurs beräknas.

## 10 §

### Kommentar

I 10 § görs stora förändringar.

Här anges hur utländska betyg ska överföras till skalan 10,00-20,00 och hur meritpoängskompensation ska läggas till.

I nuvarande bestämmelser används intervaller som omfattar 10 enheter i skalan 300 - 500. När de utländska betygen ska jämföras med svenska betyg är det inte försvarbart att använda intervaller, med tanke på att meritvärdet för svenska betyg anges med två decimaler. Intervaller ska således inte användas längre och därför används inte begreppet justerat meritvärde.

Här anges att det preliminära meritvärdet ska anges med två decimaler. Eftersom svenska betyg värderas med två decimaler är det logiskt att göra detta också för utländska betyg. I tabellen anges hur kompensation för uteblivna meritpoäng ska tilldelas de sökande med utländska betyg.

### *Överföring av det ursprungliga meritvärdet*

Den formel som används innebär att tre värden utnyttjas, nämligen det ursprungliga betygets meritvärde, krav för godkänt samt högsta möjliga betyg. Med hjälp av dessa värden görs en värdering i den aktuella skalan.

Viktiga parametrar i detta sammanhang är antalet betygssteg i det utländska betygssystemet och hur betygen fördelar sig över dessa betygssteg. Om antalet betygssteg är detsamma och betygsfördelningen densamma i två olika system så är formeln ett närmast perfekt instrument för jämförelse av betygsmedelvärden från två olika system. Dessvärre är det vanligt att antal betygssteg och betygsfördelning över stegen varierar. Det är exempelvis inte ovanligt att de högsta betygen används i väldigt liten utsträckning.

Om de högsta betygen i ett system inte används alls eller används i liten utsträckning blir jämförelsetalet/medelvärde lägre än om betygen används i större utsträckning, vilket innebär att också det omräknade värdet och blir lägre.

Ett sätt att angripa detta problem är att, utifrån information om aktuellt betygssystem, med hjälp så kallad ”kapning” sänka värdet ”högsta möjliga betyg”.

Om man för ett sådant system ”kapar”, det vill säga sänker värdet för ”högsta möjliga betyg” blir det beskrivna problemet mindre (meritvärdet i den gemensamma skalan blir högre). En väg är således att utifrån tillgänglig information göra dessa kapningar och i den mån det är möjligt skaffa ytterligare information som kan ligga till grund för kapningar.

För ett begränsat antal länder och system finns betygsstatistik på ämnes- och individnivå tillgänglig. Denna statistik kan ligga till grund för kapningar eller jämförelser med hjälp av percentilekvivalering. Högskoleverket har också tillgång till VHS så kallade bestandsregister, vilket också kan användas för att göra det möjligt att bedöma om det föreligger anledning att kapa en skala. Verket är medvetet om att de sökande som finns i bestandsregistret inte är ett representativt urval av tänkbara sökande från ett visst land, men menar att registret ändå kan användas.

Vissa betyg ska värderas enligt vad som anges i bilaga 3. Det gäller länder där värderingen inte görs exakt enligt vad som anges i 10 §.

#### 11 §

##### Kommentar

I 11 § görs stora förändringar. Den nya lydelsen innebär en viktning av tilläggskompletteringar med 20 procent. Formeln innebär att basen för tillägg av kompletteringar är  $M_{prel}$  och inte  $M$ , vilket är korrekt.  $M_{nytt} - M_k$  får ej överstiga 20,00, dvs.  $(M_{prel} \times 2500 + 1,2B)/(2500 + A)$  får inte överstiga 20,00. Skälet till detta är att det maximala jämförelsetalet vid värdering av svenska betyg är 20,00.

#### 11 a §

##### Kommentar

11 a § är ny. Här anges hur sökande med utländska betyg deltar i de två betygsgrupperna.

##### *Behörighetskomplettering*

Sökande med utländska betyg bör, liksom sökande med svenska betyg, ges möjlighet att behörighetskomplettera. Behörighetskompletteringar tillgodoräknas endast i betygsgrupp II. Högskoleverket anser dock att det bör göras undantag för kompletteringar för grundläggande behörighet för sökande med utländska betyg. Skälet till detta är att dessa sökande normalt inte har haft möjlighet att skaffa sig grundläggande behörighet för den

svenska högskolan i sina hemländer. Således bör komplettering för grundläggande behörighet få tillgodoräknas i betygsgrupp I. Om en sökande uppfyller kraven för grundläggande behörighet med sitt ursprungliga betyg tillgodoräknas kompletteringar med kurser som krävs för grundläggande behörighet i betygsgrupp II om betyget höjer meritvärdet.

Kompletteringar för särskild behörighet tillgodoräknas i grupp II. Om en sökande uppfyller kraven för särskild behörighet med sitt ursprungliga betyg tillgodoräknas kompletteringar med kurser som krävs för grundläggande behörighet i betygsgrupp II om betyget höjer meritvärdet.

#### *Konkurrenskomplettering*

En bärande princip i den svenska antagningsmodellen är att det genom komplettering ska gå att förbättra sitt meritvärde, men att det nya meritvärdet endast får tillgodoräknas i grupp II. Sökande med svenska betyg kan utbyteskomplettera (ett nytt och högre betyg ersätter ett gammalt) och komplettera med meritkurser och därmed förbättra sitt meritvärde.

Sökande med utländska betyg som kompletterar med svenska kurser kan inte utbyteskomplettera, men däremot tilläggskomplettera (ett nytt betyg räknas, men ersätter inte ett gammalt). En utbyteskomplettering ger ett bättre utfall än en tilläggskomplettering. Sökande med utländska betyg bör kompenseras för detta. Det görs enklast genom att tilläggskompletteringar viktas, dvs. att deras värde räknas upp med en viss procentsats. Högskoleverket föreslår att kompletteringar (även behörighetskompletteringar) räknas upp med 20 procent.

Bara betyg från kurser/ämnen som är på samma eller högre nivå jämfört med det ursprungliga ämnet bör få tillgodoräknas (9§). Bara betyg från kurser som är daterade samtidigt eller senare jämfört med det ursprungliga betyget bör få tillgodoräknas (9§).

Högskoleverket föreslår att ett begränsat antal kurser får användas för komplettering, nämligen för högskolestudier relevanta kurser. Dessa är först och främst de kurser som används som behörighetskrav (ca 20 kurser) samt övriga kurser som, enligt verkets mening, är relevanta för högskolestudier. Dessa övriga kurser består till stor del av så kallade meritkurser. Kurserna finns i bilaga 2 till föreskrifterna.

#### 12 §

##### Kommentar

Paragraf 12 behandlar fördelning av platser mellan urvalsgrupper. Regler om platsfördelning finns i bilaga 3 till högskoleförordningen. I 7 kap. 13 § högskoleförordningen anges:

”Vissa närmare bestämmelser om platsfördelning på grundval av betyg finns i bilaga 3 till denna förordning. För övriga sökande med betyg som inte omfattas av bilagan får Högskoleverket meddela föreskrifter om i vilken av de grupper som anges i bilaga 3 punkten 1 som platsfördelning skall ske.” Bland dessa övriga sökande finns sökande med äldre svenska betyg, exempelvis studentbetyg. Denna paragraf behöver inte ändras.

### 13 §

#### Kommentar

Paragraf 13 behandlar hur gamla betyg som anges i skalan 1-5 skall överföras till skalan 0-20 och hänvisar till bilaga 4 i föreskrifterna. Här sker ingen förändring. Högskoleverket föreslår att denna överföring även fortsättningsvis sker på samma sätt som idag.

### 14 §

#### Kommentar

Paragraf 14 behandlar hur meritpoäng ska tilldelas sökande som har betyg enligt de kursplaner som infördes i gymnasial utbildning hösten 1994. I denna paragraf föreslås inga förändringar i denna remiss.

### Bilaga 1 (1 §)

Se kommentaren till paragraf 1.

### Bilaga 2 (9 §)

Bilagan innehåller de kurser som kan höja det meritvärdet vid värdering av betyg från utländska utbildningar (konkurrenskomplettering). Sakinnehållet ska inte ändras, men rubriken. ”Meritvärdet” används i stället för ”det justerade meritvärdet”.

### Bilaga 3 (10 §)

I bilaga 3 anges hur betyg ska överföras till preliminära meritvärden för de länder och system som inte ska värderas enligt formeln i 10 §. I denna bilaga ska omfattande ändringar göras. Åland ska tillföras. Lycée international behöver tillföras specifikt utan betyg därifrån kommer att värderas enligt vad som anges för franska betyg. I stället för att som för närvarande ange hur betygen ska värderas med hjälp av tabeller används i stället en formel, som är unik för de olika länderna. Med hjälp av formeln anges ett preliminärt meritvärde i skalan 10,00-20,00 med två decimaler. I bilagans inledning anges hur meritpoängskompensation ska tilldelas utifrån tabellen i 10 §.

### Bilaga 4 (13 §)

Se kommentaren till 13 §.

### Bilaga 5 (7 a §)

I paragraf 7 a behandlas undantagen för IB med flera. Den är enbart informerande. Informationen om Åland och Lycée international tas bort. Den gäller inte längre. I bilaga 5 tas bestämmelserna om Åland och Lycée international bort eftersom de inte gäller

längre. I bestämmelserna om IB görs ett marginellt tillägg. I punkten e) skall texten vara: ”engelska, A1, A2 och B, ger en (1,0) meritpoäng om det är undervisningsspråk ... Kombinationen Engelska B och engelska som undervisningsspråk ska jämföras med Engelska A1 alternativt A2 och engelska som undervisningsspråk.

### **Konsekvenser**

För de flesta sökande med utländska betyg kommer sloandet av grupp III att vara en fördel. Dock drabbar den föreslagna modellen för värdering av utländska betyg hårt de sökande som har ett relativt lågt ursprungligt meritvärde. De får en låg kompensation för uteblivna meritpoäng och ges inte möjlighet att meritpoängskomplettera. Enligt Högskoleverkets mening är möjligheten att konkurrera en bärande princip i den svenska meritvärderingsmodellen. Att sökande med utländska betyg inte ges möjlighet att meritpoängskomplettera, menar verket, är ett avsteg från strävan att åstadkomma likvärdiga möjligheter för sökande med utländska betyg jämfört med sökande med svenska betyg.

De föreslagna förändringarna kommer att innebära arbetsmässiga och därmed ekonomiska konsekvenser för lärosätena och Verket för högskoleservice vad avser antagningsarbete. Bland annat måste det datatekniska systemet ändras och den så kallade bedömningshandboken justeras. Informationsinsatser är nödvändiga för att presumtiva sökande och vidareinformatörer ska få kännedom om de nya reglerna. De totala ekonomiska konsekvenserna är svåra att överblicka, men torde bli omfattande.

Dessa förändringar i föreskrifterna avses tillämpas för första gången vid antagningen till utbildning som påbörjas efter utgången av maj 2012.

### Uppdrag om urval för sökande med utländska betyg

#### Regeringens beslut

Regeringen uppdrar åt Högskoleverket att i samråd med Verket för högskoleservice utarbeta föreskrifter om hur betyg från utländsk gymnasial utbildning ska värderas, så att sökande med sådana betyg kan konkurrera på likvärdiga villkor och i samma urvalsgrupper som sökande med betyg från svensk gymnasial utbildning för vilka det högsta möjliga resultatet av meritvärderingen enligt bilaga 3 till högskoleförordningen (1993:100) är 22,5.

Föreskrifterna ska kunna tillämpas vid antagning till högskoleutbildning som påbörjas efter utgången av maj 2012.

Myndigheterna ska även överväga om betyg från utbildning som leder fram till International Baccalaureate fortsatt bör meritvärderas enligt nu gällande föreskrifter i högskoleförordningen eller om de bör värderas i enlighet med vad som anges ovan.

Myndigheterna ska fortlöpande hålla Regeringskansliet (Utbildningsdepartementet) informerat om genomförandet av uppdraget. Myndigheterna ska senast den 30 juni 2011 redovisa de ställningstaganden som har gjorts och de viktigaste motiven och utgångspunkterna för dessa. I fråga om betyg från utbildning som leder fram till International Baccalaureate ska myndigheterna senast den 28 februari 2011 redovisa sina bedömningar.

Uppdraget ges med förbehåll för att regeringen ändrar föreskrifterna i högskoleförordningen om platsfördelning på grundval av betyg.

## Bakgrund

Från och med den 1 januari 2010 gäller nya bestämmelser om urval till högskoleutbildning som påbörjas på grundnivå och som vänder sig till nybörjare. Bestämmelserna innebär bl.a. att sökande med betyg utfärdade enligt de kursplaner som infördes i gymnasieskolan hösten 2000 och i gymnasial vuxenutbildning den 1 juli 2001 kan tillgodoräknas upp till 2,5 meritpoäng som adderas till jämförelsetalet. Sökande med betyg från utländska gymnasieutbildningar som inte tillgodoräknas meritpoäng konkurrerar i en egen grupp vid urval på grundval av betyg. Sökande med betyg från Europaskolan (European baccalaureate), utbildning som leder fram till International Baccalaureate, åländsk gymnasieutbildning och gymnasieutbildning vid utländska (internationella) skolor för vilken statsbidrag betalas ut enligt förordningen (1994:519) om statsbidrag till utbildning av utlandssvenska barn och ungdomar tillgodoräknas meritpoäng och konkurrerar därför i samma urvalsgrupper som sökande med svenska betyg.

Gruppen för sökande med betyg från vissa utländska gymnasieutbildningar tilldelas, i likhet med andra urvalsgrupper, platser i förhållande till antalet behöriga sökande. Vid urval till vissa utbildningar har emellertid antalet sökande i gruppen varit så få i förhållande till det totala antalet behöriga sökande att gruppen inte har tilldelats några platser på de aktuella utbildningarna. Detta har i sin tur inneburit att det till vissa utbildningar inte har varit praktiskt möjligt att antas i betygsurvalsgruppen för sökande med betyg från utländsk utbildning.

Företrädare för bl.a. de nordiska länderna har anfört att bestämmelserna om urval för sökande med utländska betyg sannolikt står i strid med den nordiska överenskommelsen om tillträde till högskoleutbildning (SÖ 1997:13) och med EU-rätten.

## Skälen för regeringens beslut

De bestämmelser om urval till högskoleutbildning som påbörjas på grundnivå och som vänder sig till nybörjare vilka trädde i kraft den 1 januari 2010 har fått oönskade effekter för sökande med betyg från utländsk utbildning. Det är regeringens uppfattning att sökande med betyg från utländsk utbildning så långt det är möjligt ska kunna konkurrera på likvärdiga villkor med sökande med betyg från svensk gymnasial utbildning.

Högskoleverket har redan enligt nuvarande bestämmelser ett bemyndigande att meddela föreskrifter om hur betyg från utländsk gymnasial utbildning ska värderas. Det är alltså Högskoleverket som bäst kan avgöra hur betygen ska räknas om för att kunna jämföras med svenska gymnasiebetyg. Regeringens utgångspunkt är att sökande med betyg från utländsk gymnasial utbildning ska konkurrera på likvärdiga

villkor som sökande med svenska gymnasiebetyg. Regeringen bedömer däremot att det inte är möjligt att på ett likvärdigt sätt tilldela meritpoäng till utländska gymnasiebetyg. I stället bör betygsskalorna jämföras så att det högsta betyget i ett visst land anses motsvara det högsta möjliga resultatet av meritvärderingen enligt bilaga 3 till högskoleförordningen, dvs. högsta möjliga jämförelsetal med högsta möjliga meritpoäng tillagt. Regeringens utgångspunkt är att nya föreskrifter om värdering av utländska betyg ska kunna tillämpas vid antagning till utbildning som påbörjas efter utgången av maj 2012. Det är dock viktigt att Högskoleverket, precis som nu, i föreskrifter om värdering av utländska betyg så långt som möjligt tar hänsyn till hur lätt eller svårt det är att få ett visst betyg i ett visst land.

Inom Regeringskansliet bereds för närvarande ändringar i högskoleförordningen. Ändringarna innebär att sökande med betyg från utländsk gymnasial utbildning ska konkurrera i samma urvalsgrupper som sökande med betyg från svensk gymnasial utbildning. Ändringarna innebär vidare att betyg från Europaskolan (European baccalaureate), utländsk gymnasieutbildning och gymnasieutbildning vid utländska (internationella) skolor för vilken statsbidrag betalas ut enligt förordningen (1994:519) om statsbidrag till utbildning av utlandssvenska barn och ungdomar inte längre ska kunna ge meritpoäng utan ska omräknas i enlighet med uppdraget.

På regeringens vägnar

Jan Björklund

Per Anders Strandberg

Sändlista

Högskoleverket  
Verket för högskoleservice

Kopia till

Statsrådsberedningen/samordningskansliet  
Finansdepartementet/budgetavdelningen  
Utbildningsutskottet  
Statens skolverk  
Statliga universitet och högskolor



Sveriges Universitetslärarförbund  
Sveriges universitets- och högskoleförbund  
Sveriges förenade studentkårer

Regeringen  
Utbildningsdepartementet  
103 33 Stockholm

Luntmakargatan 13, Box 7851,  
SE-103 99 Stockholm, Sweden  
Tfn/Phone: +46 8 563 085 00  
Fax: +46 8 563 085 50  
hsv@hsv.se, www.hsv.se

Leif Strandberg  
08-563 087 79  
leif.strandberg@hsv.se

Yttrande  
2011-04-26  
Reg.nr 12-6032-10

## **Redovisning av uppdrag om föreskrifter om urval för sökande med utländska betyg**

### **Bakgrund**

Regeringen fattade den 21 oktober 2010 beslut (U2010/6450/UH) om att ge Högskoleverket och Verket för högskoleservice i uppdrag att i samråd utarbeta föreskrifter om hur betyg från utländsk gymnasial utbildning ska omräknas så att sökande med sådana betyg kan konkurrera på likvärdiga villkor och i samma urvalsgrupper som sökande med betyg från svensk gymnasial utbildning, för vilka det högsta möjliga resultatet av meritvärderingen, enligt bilaga 3 till högskoleförordningen (1993:100), är 22,5.

I uppdraget anger regeringen att föreskrifterna ska kunna tillämpas vid antagning till högskoleutbildning som påbörjas efter utgången av maj 2012. I uppdraget anges också att myndigheterna ska överväga om betyg från utbildning som leder fram till International Baccalaureate fortsatt bör meritvärderas enligt nu gällande föreskrifter i högskoleförordningen eller om de bör omräknas i enlighet med vad som anges i första stycket.

Myndigheterna ska, enligt uppdraget, senast den 30 juni 2011 redovisa de ställningstaganden och de viktigaste motiven och utgångspunkterna för dessa som har gjorts inom ramen för uppdraget. Myndigheterna har kommit överens om att tidigarelägga den slutliga avrapporteringen till den 29 april 2011. Detta för att det ska finnas tidsmässigt utrymme för föreskriftsarbetet och teknisk anpassning av NyA inför antagning till högskoleutbildning som påbörjas efter utgången av maj 2012.

Myndigheterna redovisade sina bedömningar när det gäller hur betyg från utbildning som leder fram till International Baccalaureate ska meritvärderas den 22 februari 2011. I yttrandet redovisade myndigheterna också vissa andra ställningstaganden.

Uppdraget har genomförts av en projektgrupp bestående av Elisabeth Svensk, Gunilla Hammarström och Lisbeth Lidjan från Verket för högskoleservice samt Aleksandra Sjöstrand, Per Gunnar Rosengren och Leif Strandberg (projektledare) från Högskoleverket.

Föreliggande avrapportering är Högskoleverkets. Verket för högskoleservice har valt att avrapportera på egen hand eftersom myndigheterna är oense i vissa frågor.

### **Kompensation för meritpoäng**

Myndigheterna tog upp frågan om nedre gräns i rapporten den 22 februari 2011 och angav då att de skulle fortsätta att utreda frågan. Regeringen anger i uppdraget att det högsta betyget i ett visst land ska anses motsvara det högsta möjliga resultatet av meritvärdering, enligt bilaga 3 till högskoleförordningen, dvs. 22,5, men anger inte vad som ska sättas som lägsta gräns i jämförelsen mellan utländska och svenska betyg.

Högskoleverket tolkar uppdraget som att kompensation för meritpoäng ska tilldelas i förhållande till det ursprungliga meritvärdet. En följd av detta är att sökande med lägsta möjliga meritvärde som ger grundläggande behörighet inte ska kompenseras för uteblivna meritpoäng.

Högskoleverket vill påpeka att effekterna på fördelningen av kompensation för meritpoäng enligt den föreslagna modellen skiljer sig helt från den faktiska fördelningen av meritpoäng för sökande med svenska betyg. I en pågående uppföljning av effekterna av de nya reglerna konstaterar Högskoleverket exempelvis att det är många sökande som tillgodoräknas 2,5 meritpoäng och att i ett urval av sökande som tillgodoräknats 2,5 meritpoäng varierar jämförelsetalet mellan 13,25 och 20,00.

Kravet för grundläggande behörighet i det svenska systemet är lägst Godkänt i 2 250 (90 procent) av de poäng som krävs för ett slutbetyg, inklusive lägst Godkänt i Svenska B (Svenska som andraspråk B), Engelska A och Matematik A. Godkänt i 2 250 poäng och Icke Godkänt i 250 poäng ger jämförelsetalet 9. Det kan finnas skäl att överväga en nedre gräns som sätts högre än 9. Högskoleverket anser att 10 är en lämplig nedre gräns. Det motsvarar godkänt i samtliga ämnen/kurser. De viktigaste skälen för detta ställningstagande är att det är den gräns som använts tidigare och att det är vanligt i andra länder att vad som motsvarar godkänt i samtliga ämnen används som lägsta gräns för behörighet. Högskoleverket har för avsikt att reglera detta i föreskrift om regeringen gör nödvändiga förändringar i högskoleförordningen när det gäller platsfördelning på grundval av betyg.

## Likvärdiga villkor

Enligt uppdraget ska myndigheterna föreslå föreskrifter som innebär att sökande med utländska betyg ska kunna konkurrera på likvärdiga villkor jämfört med sökande med svenska betyg. Regeringen anger i uppdraget att bestämmelsen om en egen urvalsgrupp för sökande med utländska betyg har fått oönskade effekter och att det är regeringens uppfattning att sökande med utländska betyg så långt det är möjligt ska kunna konkurrera på likvärdiga villkor med sökande med betyg från svensk gymnasial utbildning. Höskoleverkets slutsats av regeringens skrivning är att också möjligheterna att komplettera bör vara likvärdiga. I det följande analyseras frågan om komplettering.

## Utbyteskomplettering, tilläggskomplettering och behörighetskomplettering

En bärande princip i den svenska antagningsmodellen är att det genom komplettering ska gå att förbättra sitt meritvärde, men att det nya meritvärdet endast får tillgodoräknas i grupp II. Sökande med svenska betyg kan utbyteskomplettera (ett nytt och högre betyg ersätter ett gammalt) och komplettera med meritkurser och därmed förbättra sitt meritvärde.

Sökande med utländska betyg som kompletterar med svenska kurser kan inte utbyteskomplettera, men däremot tilläggskomplettera (ett nytt betyg räknas, men ersätter inte ett gammalt). En utbyteskomplettering ger ett bättre utfall än en tilläggskomplettering. Sökande med utländska betyg bör kompenseras för detta. Det görs enklast genom att tilläggskompletteringar viktas, dvs. att deras värde räknas upp med en viss procentsats. I rapporten den 22 februari 2011 angav myndigheterna att frågan om hur stor denna procentsats bör vara skulle utredas ytterligare.

Höskoleverket har utrett frågan och kommit fram till att procentsatsen för viktning av tilläggskomplettering bör ligga i spannet 15-20 procent. I bilaga 1 görs en jämförelse mellan utbyteskomplettering och viktad tilläggskomplettering. En utbyteskomplettering ger samma värde var än i skalan den sökande befinner sig. En höjning med ett betygssteg av betyget på en 100-poängskurs ger alltid 0,2 poäng. En (viktad) tilläggskomplettering ger olika utfall i olika delar av skalan. Ju högre ursprungligt jämförelsetal, desto lägre utfall. Höskoleverket överväger olika viktning i olika delar av skalan. Höskoleverket har för avsikt att reglera detta i föreskrift om regeringen gör nödvändiga förändringar i högskoleförordningen när det gäller platsfördelning på grundval av betyg. Noteras bör att en komplettering med en meritkurs som omfattar 100 poäng vanligen ger 0,5 poäng, ibland mer.

Sökande med utländska betyg bör, liksom sökande med svenska betyg, ges möjlighet att behörighetskomplettera. Behörighetskompletteringar tillgodoräknas endast i grupp II. Dock bör det göras undantag för kompletteringar för grundläggande behörighet för sökande med utländska betyg. Skälet till detta är att dessa sökande normalt inte har haft möjlighet att skaffa sig grundläggande behörighet för den svenska högskolan i sina hemländer. Således bör komplettering för grundläggande behörighet få tillgodoräknas i grupp I. Om bestämmelser införs, som innebär att tilläggskompletteringar viktas, bör detta gälla också behörighets-

kompletteringar. Höskoleverket har för avsikt att reglera detta i föreskrift om regeringen gör nödvändiga förändringar i högskoleförordningen när det gäller platsfördelning på grundval av betyg.

### **Meritpoäng och meritpoängskomplettering**

Sökande med svenska betyg kan kvalificera sig för 4,5 meritpoäng, men får tillgodoräkna sig högst 2,5 poäng. Utländska betyg ska inte tilldelas meritpoäng, men sökande med utländska betyg ska ändå kunna uppnå högsta möjliga meritvärde. Det innebär att när den ursprungliga värderingen av det utländska betyget görs, ska, som tidigare nämnts, ett slags kompensation för meritpoäng tilldelas. Sökande som har högsta möjliga meritvärde i sitt ursprungsbetyg ska således tilldelas högsta möjliga meritvärde när betyget omräknas till den skala som används för svenska betyg, dvs. 22,5. Detta innebär att en sådan sökande kompenseras till 100 procent (2,5 poäng) för uteblivna meritpoäng.

Sökande med svenska betyg kan komplettera med meritkurser och därmed förbättra sitt meritvärde. För att villkoren så långt det är möjligt ska vara likvärdiga mellan sökande med svenska och utländska betyg bör också de senare ges denna möjlighet. Särskilt viktigt är denna möjlighet med tanke på att den kompensation för uteblivna meritpoäng som sökande med utländska betyg tilldelas, som tidigare nämnts, sker efter en princip som helt skiljer sig från hur meritpoäng tilldelas sökande med svenska betyg. Sökande med utländska betyg bör således kunna komplettera med meritkurser i enlighet med bestämmelserna för sökande med svenska betyg och den vägen erhålla meritpoäng. Kompensation för meritpoäng + reella meritpoäng bör dock inte få överstiga 2,5 poäng.

Detta innebär att det tekniska antagningssystemet (NyA) måste visa i vilken utsträckning en viss sökande har kompenserats för meritpoäng och acceptera komplettering med reella meritpoäng, så att summan av kompensation för meritpoäng och reella meritpoäng blir maximalt 2,5 poäng.

En viktig fråga är för vilka kurser en sökande med utländska betyg ska kunna tillgodoräkna sig meritpoäng. Sökande med svenska betyg kan få tillgodoräkna sig meritpoäng för moderna språk, engelska och matematik samt för så kallade områdeskurser. Nedan tas upp hur sökande med utländska betyg bör tillgodoräknas meritpoäng efter komplettering.

#### *Moderna språk*

Sökande med utländska betyg som genom komplettering erhåller lägst betyget godkänt i steg 2 - 7 enligt kursplanerna för moderna språk bör få tillgodoräkna sig meritpoäng enligt samma regler som sökande med svenska betyg.

#### *Engelska*

Sökande med utländska betyg som genom komplettering erhåller lägst betyget godkänt i

Engelska B och/eller Engelska C bör få tillgodoräkna sig meritpoäng enligt samma regler som gäller för sökande med svenska betyg. Enligt ett förslag från regeringen ska Engelska B inte ge meritpoäng från och med antagningen till utbildning som startar efter utgången av maj 2013.

### *Matematik*

Sökande med utländska betyg som genom komplettering erhåller lägst betyget godkänt i Matematik B - E bör få tillgodoräkna sig meritpoäng enligt samma regler som sökande med svenska betyg.

### *Områdeskurser*

Högskoleverket anser att sökande med utländska betyg inte ska få tillgodoräkna sig meritpoäng för områdeskurser. Skälen till detta är att dessa sökande har kompenserats för uteblivna meritpoäng vid den ursprungliga omräkningen, att det kräver omfattande resurser antagningstekniskt och att möjligheten att få meritpoäng för områdeskurser, enligt ett regeringsförslag, inte kommer att finnas för elever i den nya gymnasieskolan.

Denna lösning har en nackdel. Om sökande, som först kompenseras för uteblivna meritpoäng och därefter får tillgodoräkna sig reella meritpoäng, kan det hävdas att vissa sökande får en ”dubbel” utdelning. Denna nackdel får dock anses liten i jämförelse med den orättvisa som det skulle innebära om sökande med utländska betyg inte får meritpoängskomplettera. Högskoleverket vill understryka att kompensation för uteblivna meritpoäng + reella meritpoäng aldrig får överstiga 2,5.

Högskoleverket har för avsikt att reglera detta i föreskrift om regeringen gör nödvändiga förändringar i högskoleförordningen när det gäller platsfördelning på grundval av betyg.

### **Två decimaler**

Myndigheterna tog upp problemet med att jämförelsetalet anges med två decimaler redan i avrapporteringen den 22 februari 2011. Högskoleverket återkommer i frågan eftersom verket anser att det är mycket tveksamt att ange jämförelsetalet med denna noggrannhet.

De svenska betygen får ett jämförelsetal i skalan 9-20. Det går att få ett lägre jämförelsetal, men då uppfylls inte kraven för grundläggande behörighet. I bilaga 3, punkt 6, högskoleförordningen, sägs att jämförelsetalet ska anges med två decimaler, vilket innebär att det finns 1 101 skalsteg. Högskoleverket anser att en värdering på så noggrann nivå inte är meningsfull. Skillnader på enstaka hundradelar visar inte på någon reell skillnad när det gäller lämplighet för högre studier.

Högskoleverkets gällande föreskrifter om värdering av utländska betyg anger att värderingen ska ske i intervallet 300-500 med intervaller om 10 poäng i den ursprungliga värderingen. Det innebär att det finns 21 skalsteg. Efter komplettering används inte intervaller utan meritpoängen anges med heltal, vilket innebär att det finns 201 skalsteg. När de utländska betygen ska prövas i samma urvalsgrupper som de svenska betygen är det önskvärt att antalet skalsteg är detsamma för svenska och utländska betyg. Enligt Högskoleverkets mening bör utländska betygs meritvärde i skalan 10,0-22,5 anges med en decimal.

Med hänvisning till ovanstående föreslår Högskoleverket att regeringen ändrar i bilaga 3 till högskoleförordningen och där föreskriver att jämförelsetalet ska anges med en decimal.

### **Avslutning**

Svenska och utländska betyg kommer således att meritvärderas på olika sätt, men ändå i sista steget jämföras i samma urvalsgrupper. Ovan beskrivna åtgärder minskar dagens skillnader när det gäller möjligheterna att konkurrera på likvärdiga villkor, men Högskoleverket vill påpeka att kvarvarande skillnader ändå innebär att den jämförelse som görs har kvalitetsbrister eftersom framräknandet av meritvärdet sker enligt olika meritvärderingsmodeller.

I sin avrapportering av ett tidigare uppdrag (del 2, 2010-05-24) om värdering av utländska betyg (U2009/3946/UH) rekommenderade Högskoleverket och Verket för Högskoleservice regeringen att överväga nya vägar när det gäller meritvärderingen i betygsurvalet. Detta med anledning av att systemet blivit allt mer komplicerat och rättsosäkert.

Högskoleverket väddar till regeringen att inleda ett arbete som syftar till att skapa en enklare och robustare meritvärderingsmodell, som kan tillämpas på alla förekommande betyg och som innebär att samtliga sökande kan konkurrera på likvärdiga villkor.

Beslut om detta yttrande har tagits av universitetskanslern Lars Haikola efter föredragning av utredaren Leif Strandberg i närvaro av stabschefen Lennart Ståhle och avdelningschefen Annika Pontén.

Lars Haikola

Leif Strandberg





## Bilaga 1

### Tilläggskomplettering

Här görs en jämförelse mellan utbyteskomplettering och tilläggskomplettering. I samtliga fall handlar det om vad en komplettering med en 100-poängskurs ger. När det gäller utbyteskomplettering ger en höjning med ett betygssteg för en 100-poängskurs alltid 0,2 poäng. När det gäller tilläggskomplettering gäller värdet en komplettering med betyget VG för meritvärdena 10,00 och 12,50 och en komplettering med betyget MVG för övriga meritvärden. En komplettering med betyget VG höjer inte meritvärdet om det ursprungliga meritvärdet är 15,00 eller högre.

*Tabell – vad är en komplettering värd?*

Meritvärde	Utbyteskomplettering ett betygssteg	Tilläggskomplettering G till VG alt. VG till MVG	Viktad tilläggskomplettering, 15 procent	20 procent
10,00	10,20	10,19	10,28	10,31
12,50	12,70	12,60	12,66	12,71
15,00	15,20	15,19	15,31	15,35
17,50	17,70	17,60	17,71	17,75
19,00	19,20	19,04	19,15	19,19
19,50	19,70	19,52	19,63	19,67
19,80	20,00	19,81	19,92	19,96

Elisabeth Svensk

Utbildningsdepartementet  
103 33 Stockholm

## Uppdrag om föreskrifter om urval för sökande med utländska betyg

Högskoleverket har av regeringen fått i uppdrag att i samråd med VHS utarbeta föreskrifter om hur betyg från utländsk gymnasial utbildning ska omräknas så att sökande med sådana betyg kan konkurrera på likvärdiga villkor och i samma urvalsgrupper som sökande med betyg från svensk gymnasial utbildning, för vilka det högsta möjliga resultatet av meritvärderingen enligt bilaga 3 till högskoleförordningen är 22,5.

Högskoleverket har i yttrande 2011-02-22 redovisat myndigheternas ställningstagande vad gäller bl. a betyg från sökande med IB-examen (International Baccalaureate).

I det fortsatta arbetet kan VHS dessvärre konstatera att myndigheterna inte har samma uppfattning om uppdraget och om hur föreskrifter för urval för sökande med utländska betyg ska utformas. VHS väljer därför att redovisa sitt ställningstagande i en egen skrivelse.

VHS tolkning av uppdraget är att sökande med utländska betyg ska ha samma möjligheter att antas som sökande med svenska gymnasiebetyg. Med gällande regler har sökande med höga meritvärden från utländska gymnasiebetyg inte samma möjligheter att antas som sökande med höga betyg från svensk gymnasieutbildning. Anledningen till att utländska sökande blivit missgynnade är inte meritvärderingsreglerna utan att fördelningen av platser mellan urvalsgrupperna gör att små grupper inte alltid kan tilldelas platser även om det finns sökande med högsta meritvärde.

VHS bedömer på samma sätt som regeringen att det inte är möjligt att på ett likvärdigt sätt tilldela meritpoäng för utländska betyg utan att betygsskalorna istället bör jämföras så att det högsta betyget i ett visst land bör motsvara det högsta möjliga resultatet av meritvärderingen i grupp I/II. Högskoleverkets förslag innebär att sökande med utländska betyg ska kunna komplettera med meritkurser. VHS kan inte se logiken i att först överföra ett utländskt betyg i en skala där 22,5 är högsta värde och sedan låta sökande som inte har uppnått 22,5 dessutom tillgodoräkna meritpoäng för kurser från gymnasial vuxenutbildning, s.k. meritpoängskomplettering. Förslaget är oöverskådligt

och regelverket blir än mer komplext än idag. I antagningsarbetet kommer förslaget att medföra praktiska problem, som VHS idag inte kan se någon lösning på.

Den likvärdighet som eftersträvas uppnås enligt VHS inte genom att försöka kopiera delar av den svenska modellen. VHS anser att nuvarande modell för meritvärdering av utländska betyg som finns reglerad i Högskoleverkets föreskrifter (HSVFS2009:1) är väl anpassad för att kunna tillämpas på en mångfald av utbildnings- och betygssystem. Modellen med egen skala 300-500 infördes 2010.

## **VHS förslag**

VHS förespråkar att:

1. nuvarande modell för beräkning av betygsvärde för utländska gymnasiebetyg kvarstår. Efter beräkning av jämförelsetal i skala 300-500 överförs betyget till grupp I och II och ges ett värde mellan 10,0 och 22,5 där 300 motsvarar 10,0 och 500 motsvarar 22,5 i meritvärde.
2. tilläggs- och behörighetskompletteringar i kurser från gymnasial vuxenutbildning viktas.
3. sökande som kompletterar med svenska, engelska och matematik för att uppfylla kraven för grundläggande behörighet konkurrerar i grupp I.

VHS anser att detta förslag på ett pragmatiskt sätt uppfyller regeringens krav på att sökande med utländska betyg inte missgynnas vid antagning till högre utbildning. Förslaget gör det också möjligt att utveckla ett maskinellt stöd i antagningssystemet inför 2012. I bilaga 1 beskrivs tidplanen för ett sådant arbete.

Förslaget underlättar informationen till sökande och vidareinformatörer då några större ändringar i meritvärderingsregler och skalor inte behöver göras.

### 1. Beräkning av meritvärde

VHS anser att utländska gymnasiebetyg ska meritvärderas med egna regler i nuvarande skala 300-500, som är indelad i tjugo intervall. En fördel är att skalan, som infördes hösten 2010, är unik och inte används inom något utbildningssystem. En egen skala förenklar information till sökande då inga exakta jämförelser med svenska betyg kan göras vid meritvärdering.

VHS hanterar idag 39 olika betygsskalor för sökande med utländska betyg med nio olika modeller för beräkning av betygsmedelvärde beroende av utbildningssystem. Någon exakt jämförelse mellan utländska betyg från olika länder eller jämförelse mellan utländska och svenska gymnasiebetyg går inte att göra.

VHS anser det olämpligt och inte praktiskt möjligt att meritvärdera utländska betyg med samma detaljerade regler som gäller för svenska gymnasiebetyg.

## 2. Beräkning av komplettering

För att kompensera att sökande med utländska betyg inte kan höja sitt jämförelsetal genom utbyteskompletteringar bör tilläggskompletteringar ges ett högre värde genom att viktas. Viktningen gör det möjligt för sökande att genom komplettering få maximalt meritvärde.

## 3. Komplettering för grundläggande behörighet

Sökande med utländska betyg har inte samma möjligheter som sökande med svenska betyg att styrka grundläggande behörighet direkt genom sitt slutbetyg varför VHS på samma sätt som Högskoleverket anser att de som kompletterat med svenska, engelska och matematik för grundläggande behörighet ska få konkurrera i grupp I.

### Utdrag från Högskoleverkets förslag

*Utländska betyg ska inte tilldelas meritpoäng, men sökande med utländska betyg ska ändå kunna uppnå högsta möjliga meritvärde. Det innebär att när den ursprungliga värderingen av det utländska betyget görs, ska ett slags kompensation för meritpoäng tilldelas. Sökande som har högsta möjliga meritvärde i sitt ursprungsbetyg ska således tilldelas högsta möjliga meritvärde när betyget omräknas till den skala som används för svenska betyg, dvs. 22,5. Detta innebär att en sådan sökande kompenseras till 100 procent (2,5 poäng) för uteblivna meritpoäng. Sökande med svenska betyg kan komplettera med meritkurser och därmed förbättra sitt meritvärde. För att villkoren i någon mån ska vara likvärdiga mellan sökande med svenska respektive utländska betyg bör också sökande ges denna möjlighet. Sökande med utländska betyg bör således kunna komplettera med meritkurser i enlighet med bestämmelserna för sökande med svenska betyg och den vägen erhålla meritpoäng. Kompensation för meritpoäng + reella meritpoäng bör dock inte få överstiga 2,5 poäng.*

### VHS kommentar till Högskoleverkets förslag

VHS anser inte att Högskoleverkets förslag om kompensation för meritpoäng samt ”reella meritpoäng” innebär att en likvärdig meritvärdering uppnås.

Ett utländskt betyg med högsta meritvärdet ska jämföras med 22,5 eftersom det utländska betyget inte ger meritpoäng. Om sökande dessutom kan räkna komplettering från vuxenutbildning, både som meritkurs och som tilläggskomplettering (viktad), kan en komplettering räknas dubbelt. Dessutom kan en sökande få tillgodoräkna meritpoäng för kurser från vuxenutbildningen i ämnen de redan har motsvarande kunskaper i från sitt utländska betyg. Förslaget innebär att sökande med utländska betyg överkompenseras.

Förslaget gör att sökande kan komplettera med meritkurser från vuxenutbildningen. Vilka meritkurser som ger ”reell meritpoäng” är beroende av vilka utbildningsalternativ som anmälan gäller. Det är omöjligt för sökande att själv avgöra hur stor del av meritvärdet som är kompensation för meritpoäng och hur mycket som saknas för att uppnå maxpoäng för meritpoäng.

VHS anser det ytterst tveksamt att sökande uppmuntras att använda vuxenutbildningen till att läsa kurser på samma nivå som det utländska betyget motsvarar. En stor grupp sökande med utländska betyg som inte är bosatta i Sverige har inte heller möjligheten till betyg från vuxenutbildningen. Det gäller bl. a en stor grupp sökande med betyg från EU/EES.

*Exempel på beräkning enligt Högskoleverkets förslag*

*Sökande med gymnasiebetyg från Spanien. Gymnasiebetyget ger behörighet i följande ämnen: Engelska A, Matematik E, Spanska steg 7, Fysik B, Samhällskunskap A. Betygsgenomsnittet på det spanska betyget är 6,35. Det ursprungliga betygsvärdet räknas först om till 12,7 enligt formel. Genom ytterligare en beräkning ges en meritpoängkompensation på 0,68 poäng. Det preliminära meritvärdet blir då 13,38. Sökande får enligt Högskoleverkets förslag komplettera med ”reell meritpoäng” från vuxenutbildningen i kurser som kan ge minst 1,82 poäng för att nå maximal meritpoäng på 2,5. Hur sökande ska förstå detta är obegripligt. Eftersom gymnasiebetyget från Spanien ger högsta nivå i matematik och moderna språk kommer sökande genom komplettering från vuxenutbildningen läsa samma kurser på samma nivå två gånger.*

Exemplet visar att modellen är komplicerad. VHS ser stora svårigheter att ge information till sökande på ett lättbegripligt sätt. Modellen uppfyller därför inte kraven på transparens och påverkar därmed rättsäkerheten och förtroendet för regelverket negativt.

### **Antagningssystemet, NyA**

Högskoleverkets förslag komplicerar utvecklingen av det tekniska stöd som är en förutsättning för antagningsarbetet. Utvecklingen blir kostsam och kommer inte att kunna genomföras inför antagningen till hösten 2012. VHS är tveksam till om det ens är möjligt att utveckla ett maskinellt stöd enligt Högskoleverkets förslag.

Ett krav när NyA utvecklades var att det både skulle vara kostnads- och tidseffektivt. Det manuella handläggningsarbetet skulle minimeras och meriter skulle kunna hanteras maskinellt i de flesta fallen.

Sedan driftstarten 2005 av NyA har ett stort antal förändringar i tillträdesreglerna införts, ofta med kort varsel. Komplexiteten i det nuvarande regelverket har blivit så omfattande att komplicerade ändringar med korta ledtider kan äventyra funktionaliteten. Även små ändringar måste således vara väl motiverade. Ändringar som kan uppfattas som marginella kan alltså få en stor inverkan på systemet. Om antagningssystemet inte kan ge ett fullt tillförlitligt och robust stöd för reglerna riskeras rättsäkerheten.

## Manuell meritvärdering

En manuell hantering bedömer VHS som orimlig. För varje sökalternativ ska meritpoäng beräknas med hänsyn till behörighetskrav. För sökande som kompletterat sin anmälan räknas ett meritvärde för både grupp I och II. Om sökande kompletterar med nya meriter måste ny beräkning göras för samtliga sökalternativ. För återsökande måste dessutom extra kontroller göras för att rätt meritpoäng ska kunna tilldelas för varje sökalternativ och för både grupp I och II.

*Som exempel kan nämnas den pågående antagningsomgången till höstterminen 2011 där något maskinellt stöd för att tilldela meritpoäng för IB, EB, Åland och Lycée international 1997-2002 inte är utvecklat.*

*Till höstterminen är det ca 450 sökande med betyg från IB, EB, Åland och Lycée International utfärdade mellan 1997-2002. VHS uppskattar tiden för den manuella handläggningen av en anmälan med i snitt fem sökalternativ till ca 0,5 timme. Med denna tidsskattning kommer det att krävas totalt 225 timmar, vilket kräver två erfarna handläggare på heltid, för att handlägga ett relativt litet antal ärenden. Detta arbete kan inte utföras av inhyrd personal.*

*Utöver tid för den manuella handläggningen av anmälningar tillkommer tid för planering av arbetet, arbetsledning, utarbete rutiner och uppdatera informationsmaterial samt utbildning av handläggare. En viktig del är också att besvara frågor från sökande, studie- och yrkesvägledare och berörda myndigheter och utbildningsanordnare.*

*VHS beräknar kostnaderna för denna manuella hantering till ca 250 000 kronor.*

VHS anser inte att den omfattande arbetsinsats som skulle krävas för att meritvärdera utländska betyg enligt Högskoleverkets förslag står i proportion till nyttan av en sådan modell. Rent praktiskt är det omöjligt för VHS att bemanna den organisation som skulle krävas för att genomföra manuell meritvärdering av sökande med utländska betyg.

-----

Sammantaget kan VHS konstatera att nuvarande regler är så komplexa att både sökande och de som ska anses vara experter har svårt att förstå och tillämpa dessa. VHS uppfattning är således att det är nödvändigt att se över nuvarande antagningsregler. Reglerna uppfyller inte det krav som sökande kan ställa på transparens och kan därför inte heller uppfattas som rättssäkra. För VHS är det också nödvändigt att ändringar i regelverket planeras långsiktigt för att kunna säkerställa att tekniskt stöd hinner utvecklas och kvalitetssäkras.

I detta ärende har direktör Caroline Sjöberg beslutat. I beslutet har utredare Lisbeth Lidjan enheten för Bedömning av utländska betyg, produktionsledare Gunilla Hammarström och processledare för införande av ny funktionalitet Kerstin Alverholt enheten för Antagningsproduktion samt gruppchef systemförvaltning Lennart Hellsten och verksamhetsförvaltare Jessica Sedig enheten för Systemförvaltning deltagit. Senior Advisor Elisabeth Svensk har varit föredragande.

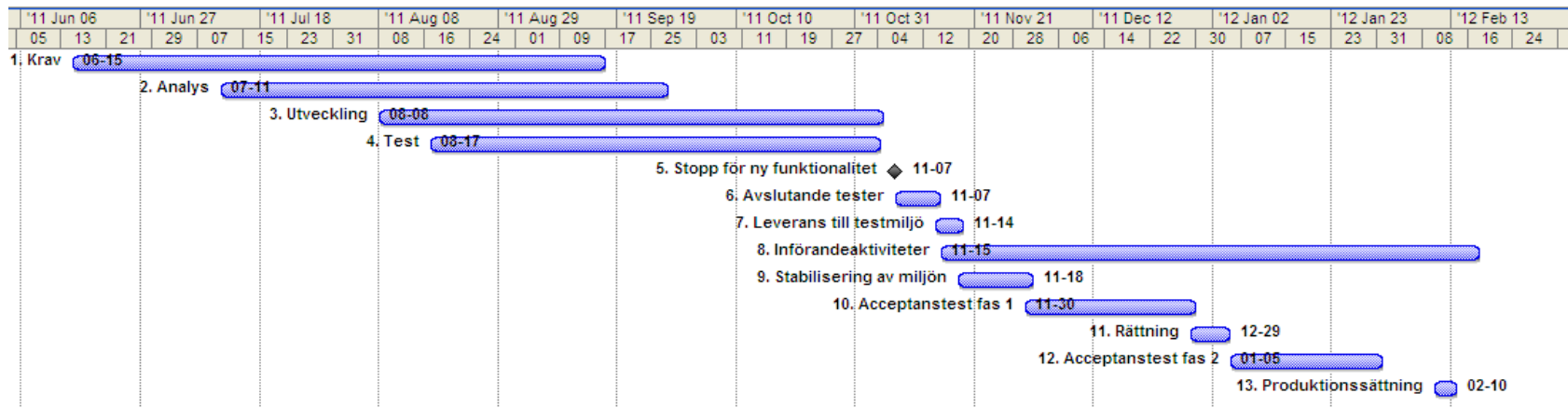
Caroline Sjöberg  
Direktör

Elisabeth Svensk

## Uppdrag om föreskrifter om urval för sökande med utländska betyg

Nedanstående tidplan förutsätter att den planerade tidsuppskattningen på 1600 mantimmar inte överskrids.  
Tidplanen bygger på

- 1) VHS ställningstagande enligt skrivelsen
- 2) Förhandsinformation senast 15 juni om de tänkta förändringarna på detaljnivå
- 3) Beslut är fattat senast den 30 juni





## 1. Krav

Kravfångst ur ett verksamhetsperspektiv. Verksamhetsreglerna skall formuleras på ett sådant sätt att det går att programmera efter detta. Påverkan på befintligt system skall redas ut, tvetydigheter skall redas ut och förankras, beslut skall hämtas in och allt skall dokumenteras på ett sätt så att det går att underhålla för framtiden.

## 2. Analys

Analysen sker delvis parallellt med kravfångsten och går ut på att utreda de tekniska aspekterna av verksamhetskraven. Detta sker i tät dialog med kravsamordnaren. I analysen undersöker man tekniska parametrar som t.ex. om detta får påverkan på prestanda, om datamodellen behöver utökas, är det risk för låsningsproblem, krav på loggning och mycket annat.

Vidare kartläggs beroenden och det är först efter analys som man får en riktigt bra uppfattning om i vilken utsträckning det går att bedriva utvecklingsarbetet parallellt.

## 3. Utveckling

Detaljerad systemdesign sker och själva programmeringen utförs. I största möjliga mån sker arbetet parallellt för att korta ned utvecklingstiden. I systemet finns det många beroenden vilket betyder att vissa utvecklingsaktiviteter måste ske i en särskild ordning. Om det i det aktuella projektet visar sig vara en stor mängd beroenden minskar möjligheterna till parallell utveckling.

## 4. Test

Test sker löpande och startar så tidigt som möjligt för att ge information om eventuella problem. Följande tester utförs i detta skede:

- funktionell test för att säkerställa att funktionerna fungerar enligt krav
- regressionstester för att säkerställa att inga angränsande funktioner påverkats under utvecklingen
- prestandatester vilket innebär att man simulerar många användare eller många sökande för att se hur systemet klarar en stor påfrestning.

## 5. Stopp för ny funktionalitet

Varje ny funktion som införs medför en risk att det befintliga antagningssystemet påverkas. Därför sätts ett stopp för införande av ny funktionalitet för att de avslutande testerna skall kunna ske utan att systemet ändrar sig. Tanken är att systemet i princip skall vara klart och att det efter denna milstolpe bara handlar om att hitta och rätta eventuella kvarvarande fel innan systemet skall levereras.

## 6. Avslutande tester

Ytterligare tester utförs efter det att den nya funktionaliteten integrerats med antagningssystemet.

## 7. Leverans till testmiljö

Installationsanvisningar tas fram och allt läggs ut till driftleverantören som sedan gör installationen och konfigurerar upp systemet i den aktuella testmiljön.

## 8. Införandeaktiviteter

Inför varje ny version etableras ett införandeprojekt för att förbereda system och användare för övergången till den nya versionen. Följande aktiviteter utförs under införandefasen:

- Uppdatering av databas och tabeller samt ev konvertering av befintligt data
- Utarbetande av rutiner för handläggning och registrering
- Hantering av pågående antagningsomgångar
- Information och utbildning av användare
- Uppdatering av sökandeinformation
- Ev specialhantering beroende på funktionalitet, som t ex att bygga nya behörighetsmodeller när det kommer nya tillträdesregler
- Planering av produktionssättning

## 9. Stabilisering av servermiljön

Innan acceptanstester kan starta behöver man säkerställa att systemet är korrekt uppsatt och korrekt konfigurerat. Alla kopplingar mot Skatteverket, Migrationsverket, CSN, CSB, Nationella betygsdatabasen och lärosäten måste verifieras. Certifikat behöver verifieras, brandväggar konfigureras m.m. Detta sker genom ett stort antal kontroller.

## 10. Acceptanstest fas 1

Antagningshandläggare och särskilt utsedda testare provkör den nya versionen med tonvikt på anmälningsprocessen .

## **11. Rättning**

De fel som hittats under testerna rättas och förberedelser görs för en ny testomgång.

## **12. Acceptanstest fas 2**

Efter rättning av upptäckta fel genomför antagningshandläggare och testarna en ny testomgång.

## **13. Produktionssättning**

Tekniska förberedelser görs för att driftsätta den slutgiltiga versionen i produktionsmiljön hos driftleverantören. Fysisk installation sker genom kopiering av datafiler, konfiguration och parametersättning enligt uppgjorda installationsanvisningar. Alla externa kopplingar i prod-miljö verifieras på samma sätt som under punkt 9.

## Bilaga 8

### Sändlista

Uppsala universitet  
Lunds universitet  
Göteborgs universitet  
Stockholms universitet  
Umeå universitet  
Linköpings universitet  
Karolinska institutet  
Kungliga Tekniska Högskolan  
Luleå tekniska universitet  
Karlstads universitet  
Linnéuniversitetet  
Örebro universitet  
Mittuniversitetet  
Sveriges lantbruksuniversitet

Blekinge tekniska högskola  
Danshögskolan  
Försvårshögskolan  
Gymnastik- och idrottshögskolan  
Högskolan i Borås  
Högskolan Dalarna  
Högskolan på Gotland  
Högskolan i Gävle  
Högskolan i Halmstad  
Högskolan Kristianstad  
Högskolan i Skövde  
Högskolan Väst  
Konstfack  
Kungliga Konsthögskolan  
Kungliga Musikhögskolan  
Malmö högskola  
Mälardalens högskola  
Operahögskolan  
Stockholms dramatiska högskola  
Södertörns högskola

Beckmans Designhögskola  
Chalmers tekniska högskola AB  
Ersta Sköndal högskola  
Handelshögskolan i Stockholm

Högskolan i Jönköping  
Gammalkroppa skogsskola  
Johannelunds teologiska högskola  
Röda Korsets Högskola  
Sophiahemmet sjuksköterskeskola  
Stockholms musikpedagogiska institut  
Teologiska högskolan  
Örebro Teologiska Högskola

Verket för högskoleservice  
Statens Skolverk  
Skolinspektionen  
Migrationsverket  
Folkbildningsrådet  
Sveriges Förenade Studentkårer  
Centrala Studiestödsnämnden  
Internationella programkontoret  
Svenska Institutet  
Sveriges universitets- och högskoleförb  
Sveriges Kommuner och Landsting  
Lärarnas Riksförbund  
Läraryförbundet  
Lycée International, St Germain-en-Laye, Frankrike  
Lycée St Louis, Stockholm  
NUAS  
Ålands landskapsstyrelse  
Ålands lyceum  
SUF (Svensk Utlandsundervisnings Förening)  
ASIB