

**Uppföljning av en särskild
utbildningssatsning på
NT-utbildningar (NT-SVUX)**

Högskoleverket • Birger Jarlsgatan 43 • Box 7851, 103 99 Stockholm
tfn 08-563 085 00 • fax 08-563 085 50 • e-post hsv@hsv.se • www.hsv.se

Centrala studiestödsnämnden • Norra Tjärngatan 2 • 851 52 Sundsvall
tfn 060-18 60 00 • fax 060-18 61 93 • www.csn.se

**Uppföljning av en särskild utbildningssatsning på
NT-utbildningar (NT-SVUX)**

Utgiven av Högskoleverket

Innehåll:

Högskoleverket, avdelningen för statistik och analys, **Ingeborg Landgren**
Centrala studiestödsnämnden, forsknings- och uppföljningsavdelningen,
Hans Johansson

Innehållsförteckning

Sammanfattning	5
Studenterna har bra resultat och får jobb efter utbildningen	5
Rekrytering av målgruppen	5
Utformning av ett framtida studiestöd	6
Uppdraget	9
En arbetsmarknadspolitisk utbildningsatsning	11
Politiska intentioner med satsningen	12
Kritik mot satsningen	12
Studentpopulationen	15
Den vanligaste NT-SVUX-studenten var en ung man	15
Många av studenterna hade barn under 18 år	16
De flesta hade inte tidigare läst vid högskola	17
De flesta var förvärvsarbetande innan satsningen	18
Vilka utbildningar började de på?	21
Studiestödet	23
Ansökan om NT-SVUX	23
Utbetalning av NT-SVUX	32
Avslagsgrunder	40
Omfattning lån och bidrag	40
Andra erfarenheter	40
Kostnaderna för stödet	42
Studenternas resultat	43
Kvarvaro på utbildningarna	43
Genomströmning	45
Sysselsättning efter utbildningen	49
De flesta färdigutbildade är förvärvsarbetande	50
Synpunkter från studenter och lärosäten	53
Studenternas erfarenheter	53
Lärosätenas erfarenheter	54
Hur kan studiestödet utformas inför eventuella liknande satsningar i framtiden?	57
Ett mer förmånligt studiestöd till vissa studenter	57
Bör vissa studenter få ett mera förmånligt studiestöd?	58
Hur bör det i så fall vara utformat?	59
Referenser	61
Bilaga 1	63
Förteckning över program som NT-SVUX-studenterna började på 1995–1998 (ej basår)	63
Bilaga 2	71
Kompletterande tabeller över studiestödet	71
Bilaga 3	77
Förteckning över regionindelning enligt NUTS.	77

Sammanfattning

Under åren 1995–1998 började cirka tiotusen studenter i en satsning inom högskolan som kallades NT-SVUX. Satsningen möjliggjorde för personer som var mellan 28–48 år och hade arbetslivserfarenhet att gå en längre naturvetenskaplig eller teknisk högskoleutbildning med ett särskilt ekonomiskt stöd. Syftet med satsningen var dels att öka den tekniska och naturvetenskapliga kompetensen i landet, dels att hantera en arbetsmarknad med hög arbetslöshet.

Studenterna har bra resultat och får jobb efter utbildningen

Satsningen var lyckad i det avseendet att de som deltog i den hade goda studieresultat. Av dem som började 1995/96 hade visserligen knappt hälften antingen avlagt examen eller tagit minst 120 poäng till och med läsåret 2001/02. Men om man räknar bort dem som avbröt utbildningen inom ett år, har två tredjedelar av studenterna antingen avlagt examen eller tagit minst 120 poäng. Kvinnorna hade överlag bättre resultat än männen. Det finns också vissa skillnader i framgång hos studenterna mellan olika utbildningar.

Satsningen var framgångsrik också i det avseendet att de flesta av de färdigutbildade studenterna fick arbete efter sin utbildning. Att bedöma studenternas framgång på arbetsmarknaden efter utbildningen är dock bara relevant för de tidigare årskullarna. Enligt statistiken befann sig nämligen en stor andel av de senare årskullarna fortfarande i högskolestudier vid den tidpunkt då förvärvsarbete och arbetslöshet senast mättes (hösten 2001). Av de studenter som började i satsningen 1995, och som antingen hade avlagt examen eller tagit minst 120 poäng, vad det en stor andel – 92 procent – som var förvärvsarbetande.

Rekrytering av målgruppen

Satsningen var dock något mindre lyckad när det gäller rekryteringen av målgruppen. Man kan hävda att gruppen som nåddes av satsningen var för vid eftersom relativt många av dem som började i satsningen de två första åren uppgav att de ändå hade tänkt påbörja en naturvetenskaplig eller teknisk högskoleutbildning. Relativt många av dem som började i satsningen – 17 procent – lämnade dessutom högskolestudier inom ett år från det att de börjat.

Beslutet om att genomföra NT-SVUX-satsningen kom kort tid före höstterminen 1995, vilket innebar att det inte fanns mycket tid för förberedelse vare sig för lärosäten eller för målgruppen för satsningen det första året. Det faktum att studentgruppen delvis såg annorlunda ut det första året avspeglar möjligen att förberedelsetiden var kort och att bestämmelserna för studiestödet inte var lämpligt utformade. Möjligen hade en längre förberedelsetid förbättrat chanserna att bättre rekrytera den avsedda målgruppen.

NT-SVUX-satsningen innebar dock ett tillskott av nya studenter till tekniska och naturvetenskapliga utbildningar. Satsningen innebar också att antalet studenter med en annan bakgrund än den traditionella ökade vid landets universitet och högskolor.

Drygt hälften av dem som började på en NT-utbildning studerade på en ingenjörsutbildning. Var tionde student började på en lärarutbildning och en något mindre andel började på en civilingenjörsutbildning. En fjärdedel började på någon annan naturvetenskaplig eller teknisk utbildning. Satsningen innebar dessutom ett stort tillskott av kvinnor i naturvetenskapliga och tekniska högskoleutbildningar, även om de traditionella könsskillnaderna lyser igenom vad gäller NT-SVUX-studenternas val av utbildning.

Att satsningen hade en positiv inverkan på rekryteringen till ingenjörsutbildningar har också uppmärksammats av den bedömaregrupp som utvärderat högskoleingenjör- och ingenjörsutbildningar inom ramen för Högskoleverkets utvärderingsprogram. Bedömaregruppen rekommenderade i sin analys regeringen att återuppta NT-SVUX-satsningen för att förbättra rekryteringsläget till dessa utbildningar.

Många fler män än kvinnor började i satsningen det första året vilket troligtvis berodde på att de bestämmelser för studiestödet som då fanns påverkade rekryteringen av kvinnor negativt. Ambitionen med satsningen var att NT-SVUX-resurserna särskilt skulle komma kvinnor tillgodo. Dessa bestämmelser förändrades läsåret 1996/97 varvid skillnaden mellan könen utjämnades.

Vidare finns vissa skillnader i benägenhet att ansöka om NT-SVUX utifrån ålder och geografisk hemvist. Slutligen var de äldre åldersgrupperna mer benägna att ansöka tidigt om NT-SVUX, medan de yngre grupperna blev mer benägna senare. De yngre sökte också studiemedel för längre perioder än sina äldre kurskamrater.

Utformning av ett framtida studiestöd

Satsningen har i stort varit lyckad. Det ger därför skäl till att fundera över liknande satsningar i framtiden. CSN vill lyfta fram tre huvudsakliga punkter som bör diskuteras närmare som rör en eventuell framtida satsning som bygger på förmånligare stöd för specifika grupper av studerande.

Den första punkten rör att en framtida satsning dels skulle innebära ökade kostnader för staten, dels att resurser till viss del satsas på dem som ändå skulle ha studerat utan det förmånligare stödet.

Den andra punkten rör om ett för vissa grupper förmånligt studiestöd kan nå legitimitet hos studenter i allmänhet. Under satsningen framkom också kritik från andra studenter om rättvisan i utformningen av stödet.

Den tredje punkten rör att ett förmånligare studiestöd för vissa grupper inom ramen för ett generellt studiemedelssystem skulle medföra ett komplicerat regelsystem. Det skulle i sin tur motverka ambitionerna att förenkla regelsystemet för studiestöd i allmänhet.

Om ett eventuellt framtida studiestöd liknande NT-SVUX skulle bli föremål för diskussion är det lämpligast att den satsningen utformas genom det högre bidraget i det nya studiemedelssystemet.

Uppdraget

Centrala studiestödsnämnden (CSN) och Högskoleverket fick genom regeringsbeslut under hösten 2002 i uppdrag att följa upp utbildningssatsningen på vissa tekniska och naturvetenskapliga högskoleutbildningar som har finansierats genom särskilt vuxenstudiestöd (NT-SVUX). Utvärderingen ska uppmärksamma följande aspekter:

- *rekrytering*, som antal personer som har sökt och fått NT-SVUX, i vilken omfattning lån har tagits och vilka utbildningar studenterna har sökt sig till,
- *framgång*, som studenternas resultat i och avhopp från utbildningar,
- *effekter*, som studenternas sysselsättning efter utbildningen,
- *andra erfarenheter* och
- *förslag till hur ett framtida studiestöd kan utformas för eventuella liknande satsningar.*

De delar i rapporten som behandlar studentpopulationen, studenternas resultat, studenternas sysselsättning efter utbildningen och synpunkter från studenter och lärosäten, har Högskoleverket ansvarat för i enlighet med uppdraget. I dessa delar har statistik från register vid Statistiska centralbyrån (SCB) använts. Uppgifterna från SCB innehåller data endast från högskolor som är anslutna till Ladok-systemet. Det gör att uppgifter om NT-SVUX-studenter vid Högskolan i Skövde inte finns med i analyserna av studentpopulationen, studenternas resultat och studenternas sysselsättning. Högskolan i Skövde hade sammanlagt cirka 200 studenter inom NT-SVUX. Förutom uppgifter från register används resultat från en enkätundersökning som SCB och Högskoleverket gjorde bland ett urval av dem som sökte NT-SVUX läsåren 1995/96 och 1996/97. Resultaten från den undersökningen har tidigare publicerats i Högskoleverkets rapporter 1998:4 R och 1998:5 R.

De avsnitt som behandlar studiestödet och förslag om hur ett framtida studiestöd kan utformas har CSN ansvarat för, i enlighet med uppdraget. Dessa delar grundar sig främst på statistik från register vid CSN. Dessutom används uppgifter från en enkätundersökning som CSN genomförde om vuxenstudieranden med studiestöd i högskolan. Resultat från den enkätundersökningen har publicerats i CSN:s rapport 1998:1. Dessutom har material som CSN tidigare har lämnat in till Utbildningsdepartementet använts.

En arbetsmarknadspolitisk utbildningsatsning

NT-SVUX-satsningen handlar om att cirka tio tusen personer med arbetslivserfarenhet gavs möjlighet att gå en längre högskoleutbildning inom naturvetenskap eller teknik med ett särskilt ekonomiskt stöd, så kallat NT-SVUX. Stödet var i form av både bidrag och lån, och var kopplat till arbetslöshetsförsäkringen.

För att kunna få NT-SVUX skulle studenterna vara i åldern 28 till 48 år. De skulle dessutom ha arbetat heltid i Sverige under minst fem år. Vård av barn likställdes med heltidsarbete under högst två år. Studenterna kunde vara arbetslösa eller ha ett arbete, men de fick inte tidigare ha gått en högskoleutbildning på 60 poäng eller mer inom naturvetenskap och teknik. Däremot kunde de ha läst något annat på högskolan tidigare. NT-SVUX skulle ges utifrån den i förväg bestämda studietiden, men kunde förlängas om det fanns särskilda skäl. För vidare studier kunde därefter studiemedel sökas. NT-SVUX utgick som längst till år 2002.

De utbildningar som omfattades av NT-SVUX-satsningen skulle anordnas på heltid och bestå av utbildningsprogram som omfattade minst 120 poäng. NT-utbildningen skulle leda fram till någon av följande examen:

- ingenjörsexamen på minst 120 poäng eller på minst 80 poäng med ett påbyggnadsår inom naturvetenskapliga eller tekniska ämnen,
- civilingenjörsexamen,¹
- grundskolläroretexamen med inriktning mot undervisning i årskurserna 4–9 och med ämneskunskaper inom matematiska eller naturorienterade ämnen,
- kandidat- eller magisterexamen² med huvudsaklig inriktning mot naturvetenskap eller teknik.

Antagning till NT-SVUX gjordes höstterminerna 1995, 1996, 1997 och 1998, samt till vårterminen 1998. Statsmakternas önskan var att resurserna särskilt skulle komma kvinnor tillgodo.

Även om resurserna satsades inom utbildningspolitikens område, var insatsen ett arbetsmarknadspolitiskt medel.

¹ Denna punkt togs senare bort (se SFS 1997:1219).

² Detta kom senare att ändras till kandidatexamen om 120 poäng. (se SFS 1997:1219).

Politiska intentioner med satsningen

Utgångspunkt för satsningen var att en hög teknisk och naturvetenskaplig kompetens sågs som en konkurrensfördel för Sverige i förhållande till andra länder. Att öka dessa kompetenser skulle bidra till ökad tillväxt i landet och därigenom en bättre konkurrenssituation. Under början och mitten av 1990-talet bedömdes det finnas brist på teknisk och naturvetenskaplig kompetens i Sverige, särskilt inom exportindustrin. Därför var också regeringens ambition att tillsätta resurser för att öka antalet personer med teknisk och naturvetenskaplig utbildning.

Satsningen var inte argumenterad bara utifrån ett samhällsperspektiv, utan även ur individens synvinkel. Tanken var att resurserna främst skulle satsas på dem som redan var yrkesverksamma och saknade teknisk eller naturvetenskaplig kompetens. Men satsningen kom också att syfta till att hantera en arbetsmarknad med stor arbetslöshet. Personer skulle genom insatsen ges möjligheter att omskola sig för att minska risken att bli arbetslösa. Kvalificerad utbildning skulle därmed leda till arbete genom att näringslivet skulle få en större rekryteringsbas. En annan effekt skulle bli en större rörelse på arbetsmarknaden, vilket skulle öppna upp möjligheter för dem som var arbetslösa och inte omfattades av satsningen på att öka den tekniska och naturvetenskapliga kompetensen.

Kritik mot satsningen

Förslaget om NT-SVUX-satsningen var inte okontroversiellt. Många, särskilt andra studenter, var kritiska till att vissa skulle få betalt för att ägna sig åt något som de flesta får ta studielån för. Representanter för Sveriges förenade studentkårer (SFS) menade att förslaget var absurt ur rättvisesynpunkt i och med att satsningen förbehölls en speciell krets av människor med en mycket kostsam studiefinansiering samtidigt som den vanliga högskoleutbildningen utsattes för besparingar. "Studenter med NT-arvode respektive studenter med studiemedel kommer att ha samma utbildning och konkurrera på samma arbetsmarknad, men vissa har erhållit fullt ut betalda studier medan andra har stora studieskulder" skrev SFS i ett pressmeddelande.³

Arbetsmarknadsstyrelsen befarade å sin sida att de som var mest i behov av arbetsmarknadspolitiska åtgärder inte var den grupp som skulle gynnas av NT-SVUX-satsningen. Att påbörja NT-SVUX-utbildning ansågs kräva mer av den enskilde än vad traditionella arbetsmarknadsåtgärder gör, särskilt utifrån den privatekonomiska aspekten. De som var mest i behov av de arbetsmarknadspolitiska resurser som nu skulle användas inom utbildningspolitiken, var inte de som skulle attraheras av studier genom

³ Pressmeddelande 1995-01-10.

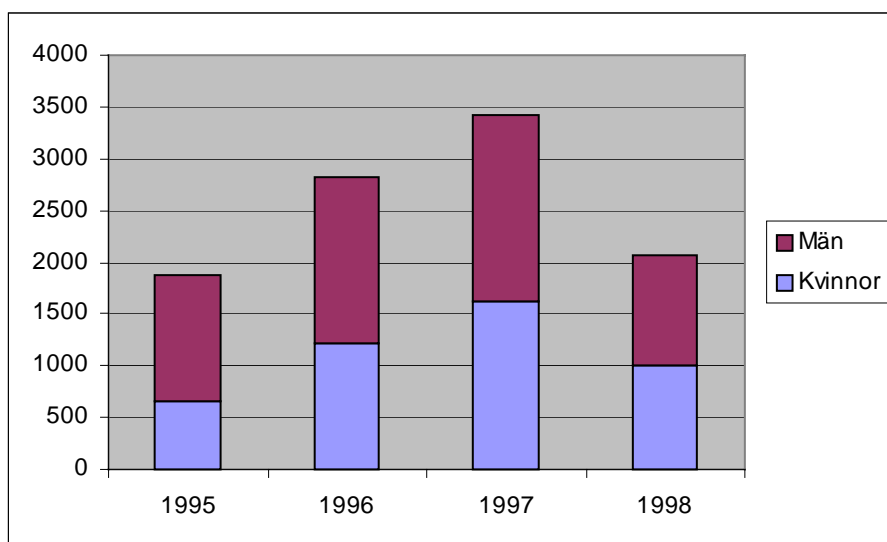
finansiering med lån och bidrag, menade Arbetsmarknadsstyrelsen.
(Arbetsmarknadsstyrelsens budgetunderlag för perioden 1998–2000).

Studentpopulationen

Den vanligaste NT-SVUX-studenten var en ung man

Totalt sett började cirka 10 200 studenter i NT-SVUX-satsningen 1995–1998. Av dessa var 56 procent män och 44 procent kvinnor. Könsfördelningen var mest ojämn de två första åren – 1995 och 1996. De resterande startterminerna var könsfördelningen relativt jämn, vilket kan avläsas i diagrammet nedan.

Studenter som började i NT-SVUX-satsningen 1995–1998.

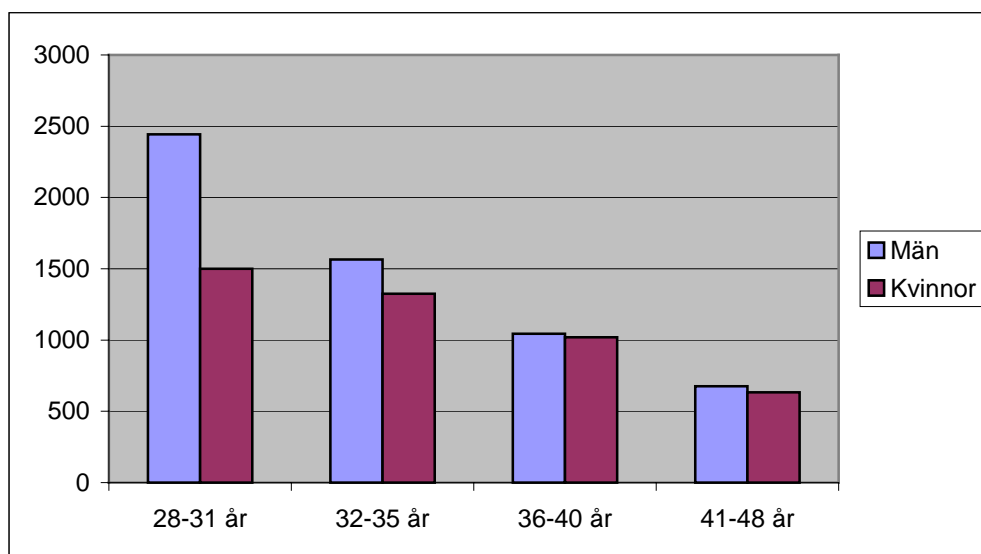


Källa: SCB

Två tredjedelar av NT-SVUX-studenterna var yngre än 36 år det år de påbörjade NT-SVUX-studierna. Bara 13 procent var i åldrarna 41–48 år. Satsningen lockade alltså främst personer i de yngre åldrarna av det tillåtna åldersintervallet. NT-SVUX-studenterna var dock som grupp betydligt äldre än övriga studenter, som en följd av satsningens åldersgränser mellan 28–48 år. Åldersfördelningen ser nästan likadan ut för alla startterminerna.

Det är framför allt i de yngre åldrarna som männen är fler än kvinnorna. Totalt sett var en fjärdedel av samtliga NT-SVUX-studenter män i åldrarna 28–31 år.

Ålders- och könsfördelning samtliga terminer.



Källa: SCB

Många av studenterna hade barn under 18 år

Enligt den enkätundersökning som Höskoleverket och SCB gjorde bland de personer som sökt NT-SVUX hos CSN de två första läsåren (1995/96 och 1996/97), skiljer sig NT-SVUX-studenterna från övriga studenter⁴ också när det gäller familje- och bostadssituationen. Till stor del hänger detta givetvis ihop med att NT-SVUX-studenterna var äldre än övriga studenter.

Det var betydligt vanligare bland studenterna i NT-SVUX-satsningen att ha familj och barn än det är bland övriga studenter. Så många som tre fjärdedelar av kvinnorna med NT-SVUX-stöd och drygt hälften av männen hade barn under 18 år boende hos sig. Bland samtliga högskolestudenter har bara var femte student barn under 18 år.

Enkäten visar också att mer än tre fjärdedelar av alla som började studera inom NT-SVUX-satsningen bodde med partner och/eller med barn. Bara en femtedel av NT-SVUX-studenterna bodde ensamma utan barn. Bland samtliga studenter är det däremot ungefär 40 procent som bor med partner och/eller med barn. Lika många bor ensamma utan barn⁵.

⁴ Uppgifterna om övriga studenter kommer från den enkätundersökning som Höskoleverket gjorde till ett urval av de studenter som läste på högskola höstterminen 1996, och som senare presenterades i rapporten Studenterna i Sverige (2001:26) R.

⁵ Inklusivt de som bor ensamma med delat kök (t.ex. i studentkorridor).

Boendesituationen för NT-SVUX-studenterna respektive samtliga studenter, procent.

	NT-svux-studenter	Samtliga studenter
Ensam	19	29
Med barn, med sambo/make/maka	52	16
Med barn, utan sambo/make/maka	9	3
Med sambo/make/maka utan barn	16	21
Hos föräldrar eller släktingar	2	14
Med en eller flera vänner	1	7
Ensam med delat kök m.m. (t.ex. studentkorridor)	1	10
Annat	1	1
Summa	100	100

Källa: Högskoleverkets studentenkät och StudS-enkät

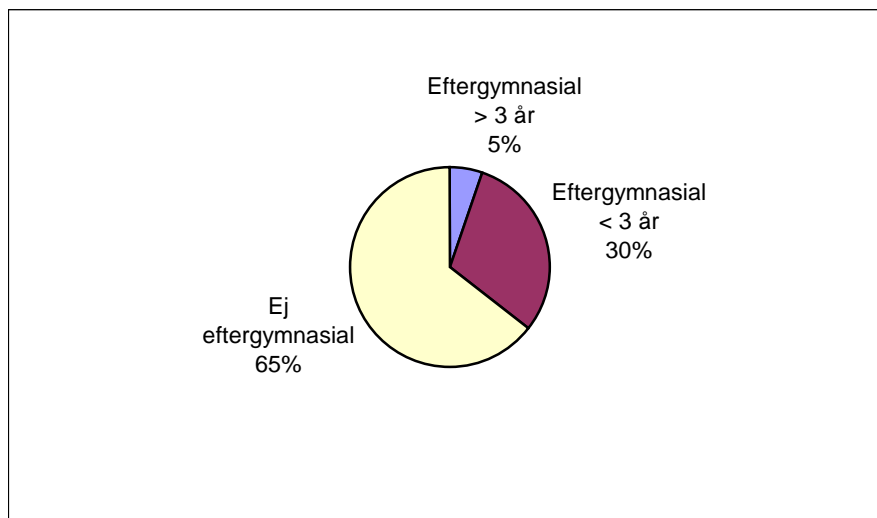
De flesta hade inte tidigare läst vid högskola

De flesta av dem som började i NT-SVUX-satsningen var nya i högskolevärlden. Nästan två tredjedelar av studenterna hade inte tidigare studerat i högskolan. En knapp tredjedel hade studerat en kortare tid – mindre än tre år – i högskolan. En mycket liten del – fem procent – hade högskolestudier på tre år eller mer bakom sig.

Man kan se en viss skillnad mellan startterminerna när det gäller fördelningen mellan dem som inte hade någon erfarenhet alls av högskolestudier och dem som hade kortare – mindre än tre år – högskoleutbildning. Bland dem som började i satsningen de senare åren var det något vanligare att inte ha någon eftergymnasial utbildning över huvud taget.

Det är inga skillnader mellan kvinnor och män på den här punkten. Att ha tidigare högskolestudier bakom sig är dock något vanligare bland de äldre NT-SVUX-studenterna än bland de yngre.

Utbildningsbakgrund, samtliga terminer, procent



Källa: SCB

I den enkät som Högskoleverket gjorde bland dem som började en NT-SVUX-utbildning läsåren 1995/96 och 1996/97 framgick att bland dem som tidigare studerat vid högskolan, hade många läst matematik eller naturvetenskap. Humaniora, data, vård och undervisning var också ganska vanligt.

Eftersom ett kriterium för att vara berättigad till NT-SVUX var att man inte redan hade en avslutad eller nyligen påbörjad teknisk eller naturvetenskaplig examen bakom sig, hade de som läst naturvetenskap och teknik troligen gjort det i form av en fristående kurs eller i form av en sammanhållen utbildning som de avbrutit i ett tidigt skede för länge sen.

Undervisning var det vanligaste ämnesområdet bland dem vars tidigare högskolestudier hade lett till en examen.

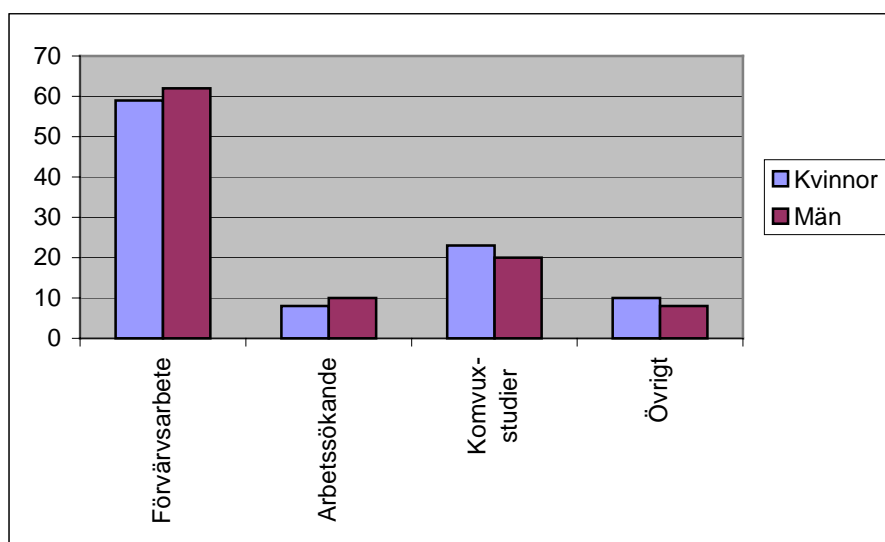
De flesta var förvärvsarbetande innan satsningen

De flesta som började på NT-SVUX-utbildningar var förvärvsarbetande året innan utbildningen påbörjades. Sammantaget för hela perioden var 60 procent av studentpopulationen registrerade som förvärvsarbetande åtta månader innan de påbörjade sin utbildning. Nio procent av studenterna var arbetssökande⁶ och ungefär en femtedel studerade i kommunal vuxenutbildning.

⁶ November är mätmånad för alla aktuella år utom 1994. För detta år räknas en person som arbetssökande om han eller hon var registrerad som arbetssökande under 270 dagar under hela året.

Studenternas sysselsättning före utbildningen varierar något mellan startterminerna. Bland dem som började de två första åren var andelen arbetslösa högre än bland de studenter som började under den senare delen av perioden. Bland dem som började de senare åren var det däremot fler komvuxstuderande.

Sysselsättning innan påbörjad NT-SVUX-utbildning, samtliga terminer, procent.



Källa: SCB

Andelen som förvärsarbetade innan de började på utbildningen var något större bland männen än bland kvinnorna. Bland kvinnorna var det däremot något vanligare än bland männen att studera i komvux innan det att man deltog i satsningen. Men det är alltså inga stora olikheter mellan könen. Det är heller ingen större skillnad i sysselsättning mellan de olika åldersgrupperna.

Den enkät som Högscoleverket gjorde till ett urval av de studenter som deltog i satsningen de två första läsåren visar att de män som arbetade innan de började studera inom satsningen vanligtvis arbetade inom något av områdena teknik, tillverkning, bygg, transport, och kommunikation. Kvinnorna arbetade däremot ofta inom hälso- och sjukvård, som lärare eller med något administrativt arbete.

En stor del karakteriserade sitt tidigare arbete som ansvarsfullt och som något som krävde yrkeserfarenhet. Ungefär 40 procent menade att arbetet var stimulerande. Relativt få upplevde att deras arbete krävde högscoleutbildning, och ännu färre ansåg att deras möjligheter att avancera inom yrket var goda.

Detta tyder på att många som intresserade sig för NT-SVUX-satsningen gjorde det för att förbättra sina möjligheter att avancera på arbetsmarknaden. Det stämmer också överens med studenternas svar på

varför de valde att studera på NT-utbildning genom denna särskilda satsning. Drygt en fjärdedel svarade att deras viktigaste motiv till studierna var att klara sig bättre på arbetsmarknaden. Säsom tabellen nedan visar, var det viktigaste skälet till att börja studera inom satsningen för många just att på olika sätt förändra sin situation i yrkeslivet.

Det viktigaste skälet till att börja läsa på en NT-utbildning med NT-SVUX-stöd.

	Procent
För att klara mig bättre på arbetsmarknaden	27
För att kunna byta till ett annat yrkesområde	25
Det ekonomiska stödet fick mig intresserad	17
Av intresse för ämnet	11
För att kunna få nya/andra arbetsuppgifter inom mitt yrkesområde	4
För att få ett arbete med högre lön	3
Kände mig tidigare för gammal för att studera, men NT-SVUX riktade sig till min åldersgrupp	2
Studera i avvaktan på arbete	2
För att prova på högskolestudier	1
Behövde mer kvalificerade kunskaper i mitt yrke	1
För att förbereda mig för fortsatta studier	1
Det var den utbildning jag kom in på	0
Annat	4

Källa: Högskoleverkets studentenkät

Den enkätstudie som CSN genomförde hösten 1997 visade också på att de som studerade framför allt var inriktade mot att förändra sin situation i arbetslivet.

Vilka utbildningar började de på?

Drygt hälften av dem som började på en NT-utbildning studerade på en ingenjörsutbildning⁷. Var tionde student började på en lärarutbildning med inriktning matematik-naturvetenskap, och en något mindre andel började på en civilingenjörsutbildning⁸. Därtill var det ungefär en fjärdedel som började på någon annan naturvetenskaplig eller teknisk utbildning. Bland dessa andra naturvetenskapliga och tekniska utbildningar fanns ungefär två tredjedelar av NT-SVUX-studenterna på antingen data/systemvetenskapliga, matematiska/naturvetenskapliga eller biologiutbildningar.

De traditionella könsskillnaderna lyser igenom i NT-SVUX-studenternas val av utbildning. Ungefär hälften av kvinnorna valde en utbildning mot civilingenjör eller ingenjör. Bland männen var det två tredjedelar som valde sådana utbildningar. Relativt många av kvinnorna – 16 procent – började en lärarutbildning med inriktning mot matematik och naturvetenskap. Av männen var det bara sju procent som började på lärarutbildning.

Fördelning på olika NT-utbildningar, män och kvinnor, samtliga terminer, procent.

	Civilingenjör	Ingenjör	Lärare ma-no	Annan naturvet. utbildning	Annan teknisk utbildning	Summa
Samtliga	8	56	11	20	6	100
Kvinnor	5	44	16	25	10	100
Män	11	64	7	15	3	100

Källa: SCB

Det märks också vissa åldersskillnader i valet av utbildning. Bland de yngre – både bland kvinnorna och bland männen – var det vanligare än bland de äldre att börja på en civilingenjörsutbildning eller en ingenjörsutbildning. En större andel av de äldre studenterna än av de yngre, började däremot på en lärarutbildning.

Det är inga stora skillnader i hur personer med olika utbildningsbakgrund fördelade sig mellan olika utbildningar. Möjligen kan man säga att bland dem som inledde studierna med basår var det många fler som inte hade läst i högskolan tidigare än vad det var på övriga utbildningar. Däremot finns det vissa skillnader beträffande studenternas sysselsättningsbakgrund. I den grupp som började på en lärarutbildning var det förhållandevis få (52 procent) som var sysselsatta i arbete innan de deltog i satsningen. Det kan

⁷ Till ingenjörsutbildningar räknas även brandingenjörs- och sjöingenjörs/maskinteknikerutbildningar.

⁸ Till civilingenjörsutbildningar räknas även arkitektutbildningar.

jämföras med gruppen som började på civilingenjörsutbildningen, där 65 procent var förvärvsarbetande innan de började studierna.

Av alla dem som började studera inom NT-SVUX-satsningen, var det nästan en fjärdedel (22 procent) som inledde med basårsstudier⁹. Det var vanligare bland kvinnorna än bland männen att inleda med basår. Däremot var det inte någon skillnad mellan olika åldersgrupper.

Andel som inledde studierna med basår, samtliga terminer.

	Inledde med basår	Direkt på NT-utbildning	Summa
Samtliga	22	78	100
Kvinnor	27	73	100
Män	18	82	100

Källa: SCB

Basårsstudenternas fördelning på utbildningar efter basåret överensstämmer i princip med fördelningen för samtliga NT-SVUX-studenter som redovisats ovan. En del av dem som gick basåret – fem procent – valde dock att börja på en högskoleutbildning som inte var naturvetenskaplig eller teknisk. En femtedel av basårsstudenterna fortsatte inte alls med högskolestudier.

I bilaga i slutet av rapporten finns en förteckning över samtliga program som NT-SVUX-studenterna började på.

⁹ Basår är en förutbildning som ger behörighet för högskolestudier inom teknik och naturvetenskap. De sökande som fullgjorde basåret med godkänt resultat fick sedan påbörja NT-utbildningen.

Studiestödet

Detta kapitel behandlar studiestödet för NT-SVUX. Kapitlet består av två avsnitt, nämligen ansökan om och utbetalning av NT-SVUX. Inom varje avsnitt kommer tre bakgrundsvariabler – kön, geografi och ålder – att användas. Ambitionen är att utifrån statistiskt material finna trender och diskutera eventuella faktorer som kan ha påverkat ansökan om och utbetalningar av NT-SVUX.

Kompletterande statistik återfinns i bilaga i slutet av rapporten. Där finns statistik över fortsättningsansökningar och nyansökningar som inte finns redovisade i tabeller i detta kapitel.

Ansökan om NT-SVUX

Mellan åren 1995–2002 ansökte sammanlagt ca 23 000 personer¹⁰ om NT-SVUX. Som nämndes tidigare påbörjade ca 10 200 personer NT-SVUX-satsningen mellan åren 1995–1998. Inför det första ansökningstillfället läsåret 1995/96 inkom ca 7 000 ansökningar om studiestödet. Antalet ansökningar kom därefter att öka successivt till läsåret 1997/98, då det var runt 12 100 ansökningar, för att senare minska till ungefär 11 100 ansökningar läsåret 1998/99.¹¹

Ansökningar, läsår, antal och procent.

Läsår	Antal	Andel av det totala antalet ansökningar (%)
1995/96	7 063	14
1996/97	8 483	16
1997/98	12 123	23
1998/99	11 147	22
1999/00	6 658	13
2000/01	4 212	8
2001/02	1 698	3
2002/03	405	1
Summa	51 789	100

Källa: CSN

¹⁰ Denna summa utgör nettoantalet som har ansökt om NT-SVUX. Många personer har dock ansökt vid flera tillfällen, vilket gör att bruttoantalet blir större. Bruttoantalet ansökningar är ca 51 800.

¹¹ I kapitlet kommer fortsättningsvis ansökningar att diskuteras och inte personer. Eftersom personer kan ha ansökt om NT-SVUX flera gånger blir också ansökningstalen högre än nettoantalet personer.

Även om antagningstillfällena begränsades till höstterminerna 1995–1998 samt vårterminen 1998, sökte personer NT-SVUX även vid andra tillfällen, också efter hösten 1998. De som då sökte var exempelvis personer som tidigare hade beviljats NT-SVUX vid något ordinarie ansökningstillfälle och som ville söka för ytterligare perioder. Efter höstterminen 2002 kunde emellertid inte NT-SVUX överhuvudtaget sökas.¹²

Antalet ansökningar kom dock att fördela sig olika mellan antagningarna vid höst och vår. Det är genomgående mycket färre ansökningar för NT-SVUX vid vår än höst.

Ansökningar, termin, antal och procent.

Termin	Antal	Andel av det totala antalet ansökningar (%)
Höstterminen 1995	6 970	13
Vårterminen 1996	79	0
Höstterminen 1996	8 301	16
Vårterminen 1997	182	0
Höstterminen 1997	11 631	22
Vårterminen 1998	492	1
Höstterminen 1998	10 494	20
Vårterminen 1999	653	1
Höstterminen 1999	5 957	12
Vårterminen 2000	701	1
Höstterminen 2000	3646	7
Vårterminen 2001	566	1
Höstterminen 2001	1474	3
Vårterminen 2002	224	0
Höstterminen 2002	401	1
Vårterminen 2003	4	0
Summa	51 789	100

Källa: CSN

Ovanstående figurer visar på tre intressanta aspekter i ansökningsstatistiken, nämligen (a) antalet ansökningar höstterminen 1995, (b) ökningen i antalet ansökningar från höstterminen 1995 till höstterminen 1997 och (c) minskningen i antalet ansökningar från höstterminen 1997.

Litet antal ansökningar höstterminen 1995

Efter det första ansökningstillfället höstterminen 1995 för NT-SVUX ansågs i allmänhet att antalet ansökningar hade varit förhållandevis litet. Det låga antalet ansökningar antogs ha flera orsaker, varav tre faktorer särskilt kan pekas på:

- Statsmakternas beslut om satsningen kom för nära terminsstarten. Beslutet om det särskilda studiestödet fattades av riksdagen den 20 april och beslutet om att inrätta särskilda utbildningsplatser togs den 18 maj. Detaljreglerna fastställdes av regeringen genom förordning

¹² Formellt var det inte möjligt att ansöka om NT-SVUX efter hösten 2002, men ansökningar finns trots det registrerade hos CSN.

den 8 juni 1995. Många potentiella studenter fick därför kanske inte information om eller hann inte söka studiestödet i tid.

- Som en följd av att de politiska besluten fattades för nära inpå terminsstarten, kom ansökningstiden för samordnad antagning genom Verket för högskoleservice (VHS) att gå ut innan beslutet om att inrätta de särskilda utbildningsplatserna hade fattats. Därför kan potentiella studenter också ha avstått att söka NT-SVUX (CSN skrivelse till Utbildningsdepartementet 95-210-31514).
- Som en ytterligare följd av de sena politiska besluten kunde informationen om NT-SVUX inte utföras på det lämpligaste sättet. Många potentiella studenter visste därför kanske inte om möjligheterna med NT-utbildningar och NT-SVUX.

Att dessa faktorer påverkade antalet ansökningar höstterminen 1995 kan dock ifrågasättas, vilket kommer att diskuteras lite längre fram.

Antalet ansökningar ökade fram till höstterminen 1997

Antalet ansökningar om NT-SVUX kom att öka efter höstterminen 1995 fram till och med höstterminen 1997. Det finns inga tydliga indikationer på vad denna uppgång orsakades av, men några aspekter går emellertid att lyfta fram.

En viktig faktor är de förändringar i bestämmelser som genomfördes. Två förändringar i Förordningen om vissa naturvetenskapliga och tekniska högskoleutbildningar med särskilt vuxenstudiestöd m.m. (SFS 1995:819) kan ha haft bäring på antalet ansökningar. Den ena förändringen var att NT-SVUX kunde lämnas till dem som hade förvärvat arbetat inom landet motsvarande minst fem år på heltid. Den andra förändringen bestod av att sökanden kunde ha studerat högst halvtid och högst 20 poäng under de senaste tre åren. (SFS 1996:21) Båda dessa förordningsförändringar var mindre begränsande än utformningen i den inledande förordningen.

Båda dessa förändringar är sådana som kan ha haft betydelse för ökningen av antalet ansökningar efter höstterminen 1995. Men det är mest troligt att förändringarna hade störst betydelse för dem som inte tidigare hade beviljats NT-SVUX. Det är därför också intressant att se förändringar över tid med avseende på nyansökningar och ansökningar om fortsatt stöd.

Nyansökningar, läsår, antal och procent.

Läsår	Antal	Andel av det totala antalet ansökningar (%)
1995/96	7 049	25
1996/97	6 713	24
1997/98	8 341	30
1998/99	5 574	20
1999/00	500	2
2000/01	56	0
2001/02	15	0
2002/03	4	0
Summa	28 252	100

Källa: CSN

Fördelningen av nyansökningar över läsår visar emellertid inte på någon tydlig trend, men åtminstone två olika tolkningar kan göras. För det första kan förändringarna ses som en minskning över satsningens tid från 25 till 20 procent av det totala antalet ansökningar. Detta kan vara ett tecken på att antalet potentiella studenter var relativt konstant under tiden.

För det andra kan förändringarna ses som dels en uppgång från 25 till 30 procent, dels en nedgång från 30 till 20 procent. Ökningen mellan läsåret 1995/96 och 1997/98 kan bero på att informationsspridningen blev bättre och att önskemål eller behov av NT-SVUX blev större bland potentiella studenter. Nedgången kan bero på att intresset för satsningen minskade starkt hos potentiella studenter.

Under perioden från läsåret 1996/97 till 1999/2000 ökade andelen fortsättningsansökningar, vilket är en följd av att de som ansökte om NT-SVUX kom att söka för flera terminer.

Fortsättningsansökningar, läsår, antal och procent.

Läsår	Antal	Andel av det totala antalet ansökningar (%)
1995/96	14	0
1996/97	1 770	8
1997/98	3 782	16
1998/99	5 573	24
1999/00	6 158	26
2000/01	4 156	18
2001/02	1 683	7
2002/03	401	2
Summa	23 537	100

Källa: CSN

Uppdelningen mellan ny- och fortsättningsansökningar pekar också på en annan intressant slutsats. I det tidigare avsnittet pekades på att en faktor till det låga antalet ansökningar höstterminen 1995 var den dåliga framförhållningen. Materialet visar emellertid att antalet nyansökningar endast vid ett tillfälle var högre än höstterminen 1995, nämligen läsåret 1997/98. En slutsats är därför att den korta framförhållningen kanske inte var av avgörande betydelse för antalet ansökningar höstterminen 1995.

Kanske är antalet nyansökningar höstterminen 1995 inte heller onormalt lågt sett i relation till antal ansökningar vid andra läsår.

Men en lika rimlig slutsats är att den korta framförhållningen hade betydelse, men att någon annan faktor påverkade antalet ansökningar i positiv bemärkelse höstterminen 1995. Detta är dock inte möjligt att fastslå i denna studie. För det andra kan den korta framförhållningen varit av betydelse, men som hanterades den närmaste tiden efter höstterminen 1995. Därför kom också antalet ansökningar att stiga till 1997/98.

Färre ansökningar efter höstterminen 1997

Efter hösten 1997 minskade det totala antalet ansökningar och nyansökningar, medan antalet fortsättningsansökningar ökade. Under perioden gjordes ytterligare några förändringar i Förordningen om vissa naturvetenskapliga och tekniska högskoleutbildningar med särskilt vuxenstudiestöd m.m. (SFS 1995:819). För det första kom kravet på att NT-utbildningen skulle ske inom ramen för ett utbildningsprogram att tas bort. Istället blev kravet att studenten skulle uppnå kursfordringar om 120 poäng, men fortfarande syftande till att ta examen. För det andra gavs möjligheter till NT-SVUX för studenter, som försenades i sin utbildning på grund av sjukdom eller motsvarande skäl, under längre tid än vad som den fastställda studietiden gav rätt till. (SFS 1997:1219) Båda dessa förändringar borde ha påverkat antalet ansökningar i positiv bemärkelse, eftersom de utgör en mindre begränsning än den tidigare förordningen.

Materialet visar dock på en minskning i andelen nyansökningar mellan läsaren 1997/98 och 1998/99. Denna minskning kan kanske också förstås i ljuset av att antalet potentiella studenter minskade och att de potentiella studenternas behov eller önskemål om NT-utbildningar också minskade. Nedgången efter hösten 1998 berodde främst på att nyansökningar för NT-SVUX inte var möjliga och att antalet studenter som sökte om fortsatt stöd successivt blev färre.

Ansökningar och kön

Förändringar av andelen totala, ny- och fortsättningsansökningar kan också relateras till olika bakgrundsvariabler, såsom kön, geografisk hemvist och ålder.

Ansökningar, kön och läsår, procent.

Läsår	Kvinnor	Män
1995/96	11	16
1996/97	15	18
1997/98	24	24
1998/99	22	21
1999/00	13	12
2000/01	9	7
2001/02	4	2
2002/03	1	1
Summa	100	100

Källa: CSN

Skillnaderna i fördelningen mellan könen var i allmänhet inte så stora, förutom vid de första läsåren. Kvinnorna var mindre benägna än männen att söka NT-SVUX under det första och det andra läsåret. Denna förändring sammanföll delvis med de förändringar som gjordes av bestämmelser kring förvärvsarbete och tidigare studier. Materialet kan tolkas såsom att dessa bestämmelser inledningsvis missgynnade kvinnorna. Efter att bestämmelserna hade förändrats, kom också benägenheten hos båda könen att bli relativt lika.

Nyansökningar, kön och läsår, procent

Läsår	Kvinnor	Män
1995/96	20	29
1996/97	23	24
1997/98	32	28
1998/99	22	18
1999/00	2	1
2000/01	0	0
2001/02 ¹³	0	0
2002/03 ¹⁴	0	0
Summa	100	100

Källa: CSN

Inte heller visar uppdelningen i nyansökningar och fortsättningsansökningar på några större skillnader mellan kvinnor och män, förutom för nyansökningar under det första läsåret. Skillnaden mellan kvinnor och män var relativt stor det första läsåret för nyansökningar, men minskade betydligt läsåret 1996/97. Detta styrker den tidigare slutsatsen om att vissa bestämmelser missgynnade kvinnorna, eftersom bestämmelserna ändrades i januari 1996. Från ansökningstillfället hösten 1996 gällde alltså andra bestämmelser, som troligtvis inte missgynnade kvinnorna.

Men även om könsvariabeln i allmänhet inte har så stor betydelse, kan det finnas faktorer som ger uttryck för förändringar över tid. Därför är det också

¹³ N=15

¹⁴ N=4

intressant att se hur fördelningen mellan kvinnor och män förändras mellan läsåren.

Ansökningar, läsår och kön, procent.

Läsår	Kvinnor	Män	Summa
1995/96	36	64	100
1996/97	42	58	100
1997/98	45	55	100
1998/99	47	53	100
1999/00	48	52	100
2000/01	51	49	100
2001/02	57	43	100
2002/03	62	38	100

Källa: CSN

Utifrån antalet nettoansökningar var andelen kvinnor och män 44 respektive 56 procent. Lsåret 1995/96 är andelen kvinnor och män 36 respektive 64 procent, medan fördelningen vid det sista ansökningstillfället läsåret 2002/03 kom att vara 62 procent kvinnor och 38 procent män. Skillnaderna mellan könen var störst under de första åren, men andelen kvinnor som sökte NT-SVUX kom att öka över tid. Det kan troligtvis hänföras till de ovan diskuterade slutsatserna att bestämmelser påverkade könsfördelningen till att missgynna kvinnorna. Samma utveckling går också att återfinna för ny- och fortsättningsansökningar.

Ansökningar och geografisk hemvist

En ytterligare möjlig faktor som har påverkat antalet ansökningar för NT-SVUX är den geografiska faktorn. Fördelningen av ansökningar mellan de olika regionerna¹⁵ avviker inte särskilt mycket från varandra.

¹⁵ Regionerna följer NUTS-indelningen. S=Stockholm; ÖM=Östra Mellansverige; SM=Småland med öarna, SS=Sydsverige; VS=Västsverige; NM=Norra Mellansverige; MN=Mellersta Norrland och ÖN=Övre Norrland. Se bilaga 3.

Ansökningar, region och läsår, procent.

Läsår	S	ÖM	SM	SS	VS	NM	MN	ÖN	Ej län ¹⁶
1995/96	14	14	14	15	14	13	13	15	13
1996/97	20	17	16	19	15	14	17	16	17
1997/98	24	22	25	24	24	23	26	21	24
1998/99	20	22	22	21	22	24	20	21	19
1999/00	11	13	12	12	13	14	12	13	14
2000/01	7	8	7	7	8	8	8	9	8
2001/02	3	3	3	2	3	3	4	4	4
2002/03	1	1	1	0	1	1	1	1	1
Summa	100	100	100	100	100	100	100	100	100

Källa: CSN

Inte heller visar fördelningen av ny- och fortsättningsansökningar på någon större geografisk påverkan. Nyansökningarna visar dock på något större regionala skillnader, vilket kan tyda på att geografisk hemvist har viss betydelse för nyansökningar. Hur geografisk hemvist påverkar nyansökningar är dock inte möjligt att analysera vidare inom ramen för denna studie. Två möjliga påverkansfaktorer kan vara de enskilda högskolornas rekryteringsarbete och arbetsmarknaden inom respektive region.

Inte heller kan några entydiga förändringar över tid lokaliseras, utom att andelen ansökningar varierar kraftigt mellan regionerna. Intressant är att Stockholm och Västsverige tillsammans står för närmare 40 procent av de totala ansökningarna för varje år, vilket troligtvis beror på att dessa områden också har större befolkning. Mellersta Norrland och Övre Norrland, vilka också har mindre befolkningsunderlag, står för den minsta andelen av ansökningar för NT-SVUX.

Ansökningar, läsår och region, procent.

Läsår	S	ÖM	SM	SS	VS	NM	MN	ÖN	Ej län	Summa
1995/96	18	15	11	12	21	11	4	7	0	100
1996/97	20	16	10	13	18	10	5	6	0	100
1997/98	18	15	11	12	20	12	5	6	0	100
1998/99	16	16	11	11	20	14	4	7	0	100
1999/00	16	16	10	10	21	14	5	7	1	100
2000/01	16	16	10	10	21	13	5	8	1	100
2001/02	16	17	10	8	21	14	6	8	1	100
2002/03	15	18	10	5	20	17	5	9	0	100

Källa: CSN

En intressant aspekt är dock att det har skett olika utveckling inom olika regioner. Inom vissa regioner har andelen ansökningar minskat, inom vissa regioner har de ökat och i vissa regioner har andelen inte förändrats över tid. Tydliga förändringar kan återfinnas i Stockholm, Sydsverige och Norra Mellansverige. Stockholm och Sydsverige har en tydlig nedgång i andelen

¹⁶ Dessa ansökningar är gjorda av personer som exempelvis har skyddad identitet. Därför är ansökningarna inte länsdefinierade.

ansökningar, medan Norra Mellansverige visar på den motsatta utvecklingen. I de övriga regionerna har det endast skett mindre förändringar över tid.

Om andelen ansökningar delas in i ny- och fortsättningsansökningar kan liknande förändringar i Stockholm, Sydsverige och Norra Mellansverige återfinnas. Geografisk hemvist verkar ha betydelse såväl för nyansökningar som för fortsättningsansökningar. Vilka faktorer som kan relateras till regionerna och som påverkar andelen ansökningar kan bli föremål för vidare studier, men som nämndes ovan kan faktorer som skolornas rekryteringsarbete och den regionala arbetsmarknaden ha betydelse.

Ansökningar och ålder

I de tidigare avsnitten har två ansatser använts, a) att se påverkan av kön eller geografisk hemvist och b) att se påverkan av faktorer som är relaterade till läsår. I detta sammanhang blir det svårt att använda båda dessa ansatser, eftersom ålder och tid är nära förknippade med varandra. Att se påverkan av faktorer, som är relaterade till läsår, på fördelningen mellan åldersgrupper kommer att åskådliggöra en tydlig förändring, men som beror på att ålder och tid är nära relaterade. Därför kommer inte ansatsen b) att användas i detta avsnitt.

Ansökningar, ålder och läsår, procent.

Läsår	-19	20-24	25-29	30-34	35-39	40-44	45-49	50-54	55-
1995/96	13	21	24	12	12	14	17	6	0
1996/97	38	30	24	16	14	16	16	3	50
1997/98	25	28	29	24	22	22	20	10	0
1998/99	25	12	19	23	21	20	19	19	50
1999/00	0	7	3	14	15	13	12	23	0
2000/01	0	2	0	8	10	9	9	24	0
2001/02	0	0	0	3	5	5	5	10	0
2002/03	0	0	0	0	1	1	1	6	0
Summa	100 ¹⁷	100	100	100	100	100	100	100	100 ¹⁸

Källa: CSN

NT-SVUX kunde bara beviljas för dem mellan 28 och 48 år, med möjlighet till stöd efter 48 års ålder om särskilda skäl förelåg. Däremot var det naturligtvis möjligt att ansöka om NT-SVUX i alla åldrar. Därför sträcker sig också materialet från under 19 år och uppåt. Det material som rimligtvis är fruktbart i analysen är gråmarkerat i tabellerna, men tabellerna visar på att intresse för satsningen även fanns hos personer som formellt inte omfattades av stödet.

¹⁷ N=8

¹⁸ N=2

Nyansökningar, ålder och läsår, procent.

Läsår	-19	20-24	25-29	30-34	35-39	40-44	45-49	50-54	55-
1995/96	13	21	28	22	25	26	32	30	0
1996/97	38	31	25	24	23	23	25	16	50
1997/98	25	29	29	31	30	29	25	16	0
1998/99	25	12	17	21	20	20	16	22	50
1999/00	0	7	1	2	2	2	1	10	0
2000/01	0	0	0	0	0	0	0	6	0
2001/02	0	0	0	0	0	0	0	0	0
2002/03	0	0	0	0	0	1	0	0	0
Summa	100 ¹⁹	100	100	100	100	100	100	100	100 ²⁰

Källa: CSN

Fortsättningsansökningar, ålder och läsår, procent.

Läsår	-19	20-24	25-29	30-34	35-39	40-44	45-49	50-54	55-
1995/96	0	0	0	0	0	0	0	0	0
1996/97	0	0	19	8	6	8	7	0	0
1997/98	0	0	32	17	14	15	15	8	0
1998/99	0	0	31	26	21	21	23	18	0
1999/00	0	0	18	27	26	24	24	26	0
2000/01	0	100	0	16	20	19	19	28	0
2001/02	0	0	0	5	9	10	10	13	0
2002/03	0	0	0	1	3	2	3	7	0
Summa	100 ²¹	100 ²²	100	100	100	100	100	100	100 ²³

Källa: CSN

Generellt finns det inga stora skillnader mellan de olika åldersgrupperna, som kunde tilldelas stödet, men några aspekter är värda att peka på. För det första finns de största avvikelserna under det första och det tredje läsåret. De som var äldre verkade vara mer benägna att söka det nya stödet, men skillnaderna utjämnades vid det andra läsåret. För det andra verkar de yngre åldersgrupperna bli mer benägna att söka NT-SVUX efter ett par år. För det tredje verkar de yngre åldersgrupperna i högre grad ansöka om fortsättningsstöd än de äldre grupperna. Yngre åldersgrupper hade troligtvis ambitionen att studera under längre tid än de äldre studenterna.

Utbetalning av NT-SVUX

Förutom att uppmärksamma dem som har ansökt om NT-SVUX, omfattar också uppdraget att uppmärksamma dem som har fått stödet. Att få stödet kan tolkas på två olika sätt, antingen att ansökningar har beviljats eller att stödet har utbetalts.²⁴ Båda dessa aspekter kan vara intressanta att studera

¹⁹ N=8

²⁰ N=2

²¹ N=8

²² N=1

²³ N=2

²⁴ Antalet ansökningar som har betalats ut kan skilja sig från antalet beviljade ansökningar eftersom vissa personer väljer att avstå från att nyttja de beviljade medlen.

närmare. I denna studie väljs emellertid att endast se till de personer som fått NT-SVUX utbetalt.²⁵

Utvecklingen av antalet utbetalade ansökningar följer i stort utvecklingen av antalet ansökningar, vilket inte är särskilt anmärkningsvärt. Ju fler ansökningar, desto fler ansökningar har betalats ut.

Utbetalade ansökningar, läsår, antal och procent

Läsår	Antal	Andel av det totala antalet utbetalningar (%)
1995/96	1 940	6
1996/97	4 036	13
1997/98	6 676	21
1998/99	7 283	23
1999/00	5 718	18
2000/01	3 652	12
2001/02	1 425	5
2002/03	386	1
Summa	31 116	100

Källa: CSN

Däremot finns det en förhållandevis stor avvikelse mellan andelen ansökningar om och utbetalningar av ansökningar läsåret 1995/96. Andelen ansökningar var läsåret 1995/96 14 procent, medan andelen ansökningar som utbetalades var 6 procent. Detta kan bero på att många personer som inte var berättigade till NT-SVUX sökte stödet det första året.

²⁵ Orsaken till detta val är att CSN:s administrativa rutiner vid tiden för NT-SVUX-satsningen inte möjliggör en fruktbar analys av beviljning av NT-SVUX.

Utbetalade nyansökningar, läsår, antal och procent.

Läsår	Antal	Andel av det totala antalet utbetalningar (%)
1995/96	1 926	18
1996/97	2 457	23
1997/98	3 372	32
1998/99	2 424	23
1999/00	331	3
2000/01	24	0
2001/02	7	0
2002/03	2	0
Summa	10 543	100

Källa: CSN

En jämförelse mellan nyansökningar och utbetalade nyansökningar ger samma bild. Uppdelningen visar särskilt på avvikelser vad avser just nyansökningar under det första läsåret. Som nämndes tidigare kan detta bero bland annat på att antalet inte berättigade ansökningar var högt det första läsåret. Skillnaden mellan andelen ansökningar och andelen ansökningar som betalades ut vid det första läsåret kom att försvinna redan under nästkommande läsår. Däremot visar en jämförelse mellan andelen fortsättningsansökningar och andelen utbetalade fortsättningsansökningar inte på några skillnader.

Även om bestämmelser kan ha betydelse för i vilken grad potentiella studenter väljer att ansöka om NT-SVUX genom att de förstår om de är eller inte är berättigade till studiestödet, har bestämmelserna också betydelse för beviljning och utbetalning av studiestödet. Den förhållandevis låga andelen ansökningar som betalades ut hösten 1995 har troligen att göra med de bestämmelser som fanns i Förordningen om vissa naturvetenskapliga och tekniska högskoleutbildningar med särskilt vuxenstudiestöd m.m. (SFS 1995:819). Under de första åren efter hösten 1995 genomfördes också en del förändringar i förordningen, vilka alla möjliggjorde för flera att beviljas och således möjlighet att få NT-SVUX utbetalt. Det är därför rimligt att anta att förändringar av bestämmelser kan delvis vara faktorer som påverkar beviljning och utbetalning av NT-SVUX. Att färre ansökningar betalades ut under det första läsåret kan också bero på att många potentiella studenter valde att avstå från att studera eller avstå från att studera med NT-SVUX.

Samtidigt kan en annan viktig faktor också vara att genom den förbättrade informationen och att kunskapen om NT-SVUX blev större hos potentiella studenter, kom de som inte var berättigade till NT-SVUX inte heller att söka stödet. De som sökte senare hade alltså större kunskap om att de var behöriga att söka NT-SVUX.

Ändringar i förordningen kan ha påverkat andelen beviljade ansökningar

Som nämndes i det tidigare avsnittet om ansökningar om NT-SVUX genomfördes en del förändringar i Förordningen om vissa

naturvetenskapliga och tekniska högskoleutbildningar med särskilt vuxenstudiestöd m.m. (SFS 1995:819). Dessa förändringar kan i olika grad ha haft betydelse för ökningen av andelen beviljade ansökningar.

(i) En aspekt rör bestämmelser om förvärvsarbete. Svårigheten var att bedöma vad som kunde anses vara heltidsarbete eller så gott som heltidsarbete. CSN valde att tolka bestämmelsen som att heltid var förvärvsarbete mellan 90–100 procent, där heltidsarbete under fem år motsvarade arbete under 60 månader. Vård av barn likställdes med heltidsarbete under högst 24 månader. Varken arbete eller vård av barn behövde ske i en följd, utan månader och halva månader räknades. Månaderna kunde också vara spridda över en längre tid än fem år.

Svårigheterna infann sig när det gällde dem som hade varit deltid- eller timanställda. Många fick också avslag för att de hade arbetat deltid eller haft timanställning under ett flertal år. Risker var att detta särskilt påverkade kvinnor, eftersom de i högre grad arbetar deltid och har timanställning. Problemen för CSN var att fastställa hur många timmar per månad som motsvarades av heltid och därefter att räkna om detta till hela eller halva månader. CSN:s förslag var att den totala volymen arbete skulle vara styrande. (CSN skrivelse till Utbildningsdepartementet 95-210-31514). Senare ändrades förordningen så att den enskilde personen skulle ha arbetat i en omfattning som motsvarade minst fem år på heltid (SFS 1996:21).

(ii) En andra aspekt var bestämmelser om tidigare utbildning. Tanken var att satsningen vände sig till dem som inte hade studerat i alltför hög grad tidigare. CSN tolkade förordningen som att utbildning på sammanlagt mindre än 60 poäng som avslutades för tre år eller längre sedan inte var något hinder för att få NT-SVUX. Om utbildningen inte var avslutad, skulle utbildningen ha avbrutits för tre år eller längre sedan för att berättiga till NT-SVUX, givet att minst hälften av utbildningen återstod. Personer var också berättigade till NT-SVUX om de skulle påbörja en ny utbildning, där en tidigare utbildning var avbruten för tre år eller längre sedan. Fritidsstudier på högst halvfart och om högst 10 poäng parallellt med förvärvsarbete var inget hinder för att beviljas NT-SVUX (CSN skrivelse till Utbildningsdepartementet 95-210-31514).

Ett problem som infann sig var att många personer fick avslag på sina ansökningar för att de hade bedrivit studier, visserligen i liten omfattning, men hade varit ambitiösa och läst 20–30 poäng och ville fortsätta att läsa utbildning på heltid. Dessa kunde då inte beviljas NT-SVUX, och inte övergå till heltidsstudier. CSN föreslog att tidigare studier på halvtid inte borde vara ett hinder för att beviljas NT-SVUX. (CSN skrivelse till Utbildningsdepartementet 95-210-31514) Dessa bestämmelser kom också att förändras till att personer kunde beviljas om de hade studerat på högst halvtid och godkänts för högst 20 poäng (SFS 1996:21).

(iii) En annan aspekt var att NT-SVUX endast kunde beviljas dem som fyllde lägst 28 och högst 48 år under det kalenderår som NT-utbildningen

påbörjades. NT-SVUX beviljades för den fastställda studietiden, därefter kunde studiemedel i regel beviljas. De som var närmare den övre åldersgränsen och av olika skäl inte kunde följa den fastställda studietakten, kunde då hamna i en besvärlig situation. Om studenter behövde söka studiemedel för att de inte följde den fastställda studietakten, kunde de inte beviljas detta om de var över 45 år eftersom studiemedel inte beviljades för studenter över 45 år. Dessa kunde då inte slutföra sin påbörjade utbildning.

CSN lyfte i skrivelse till Utbildningsdepartementet upp två delar, nämligen att bestämmelsen om att NT-SVUX-studenter måste följa den fastställda studietakten var för hård, eftersom genomströmningen vid högskolorna i allmänhet inte motsvarade detta krav. CSN:s förslag var att åldersgränser för studiemedel inte skulle vara giltig för NT-SVUX-studenter (CSN skrivelse till Utbildningsdepartementet 95-210-31514). Under 1997 förändrades förordningen till att om en studerande försenades i studierna på grund av sjukdom eller motsvarande skäl, kunde NT-SVUX lämnas för en längre tid, dock inte efter utgången av 2002 (SFS 1997:1219).

(iv) Slutligen, fanns det ytterligare en svårighet i Förordningen om vissa naturvetenskapliga och tekniska högskoleutbildningar med särskilt vuxenstudiestöd m.m. (SFS 1995:819). Bestämmelserna var att NT-SVUX kunde beviljas dem som skulle studera ett NT-utbildningsprogram som omfattade minst 120 poäng. Samtidigt kunde NT-SVUX även beviljas dem som skulle studera på en ingenjörstudium om 80 poäng och påbyggnadsutbildning om 40 poäng .

För att det senare alternativet skulle vara möjligt förutsatte det att högskolorna inrättade utbildningsprogram som innefattade 80 + 40 poäng. Förslaget var att ta bort kravet på utbildningsprogram om 120 poäng för kombinationen 80 + 40 poäng (CSN skrivelse till Utbildningsdepartementet 95-210-31514). Senare ändrades förordningen till att NT-utbildning skall leda till ingenjörsexamen om 120 poäng eller 80 poäng med påbyggnadsår inom naturvetenskapliga och tekniska ämnen (SFS 1997:1219).

Alla dessa förändringar av bestämmelser kan ha medfört att fler ansökningar beviljades och fler ansökningar betalades ut.

Utbetalade ansökningar och kön

Som i avsnittet om ansökningar kommer utbetalade ansökningar i förhållande till kön, geografisk hemvist och ålder att diskuteras.

Utbetalade ansökningar, kön och läsår, procent.

Läsår	Kvinnor	Män
1995/96	4	8
1996/97	11	15
1997/98	20	22
1998/99	24	23
1999/00	20	17
2000/01	13	11
2001/02	6	4
2002/03	2	1
Summa	100	100

Källa: CSN

I jämförelse med andelen ansökningar är såväl andelen kvinnor som andelen män lägre vad gäller andelen ansökningar som har betalats ut. Men skillnaderna mellan könen avviker endast litet i jämförelse mellan ansökningar och utbetalningar under det första läsåret. I och med läsåret 1997/98 kom skillnaderna i könsfördelning mellan ansökningar och utbetalningar vara små. Den sista förändringen av bestämmelserna, som kan ha haft bäring för könsfördelningen, trädde i kraft den 1 januari 1988.

Utbetalade ansökningar, läsår och kön, procent.

Läsår	Kvinnor	Män	Summa
1995/96	32	68	100
1996/97	38	62	100
1997/98	43	57	100
1998/99	46	54	100
1999/00	48	52	100
2000/01	50	50	100
2001/02	57	43	100
2002/03	63	37	100

Källa: CSN

Utbetalade ansökningar och geografisk hemvist

Även geografisk hemvist kan ha betydelse för utbetalning av NT-SVUX, eftersom personer i vissa regioner kan vara mer benägna att avstå från att nyttja de beviljade medlen. De regionala skillnaderna är små vad avser utbetalning av fortsättningsansökningar, men något större för utbetalning av nyansökningar. Däremot visar materialet inte på någon entydig trend för regional påverkan.

Utbetalade ansökningar, region och läsår, procent.

Läsår	S	ÖM	SM	SS	VS	NM	MN	ÖN	Ej län
1995/96	7	6	6	7	6	5	6	5	5
1996/97	13	14	13	16	13	11	12	12	13
1997/98	21	20	22	23	21	21	23	20	23
1998/99	23	24	24	23	23	23	23	23	22
1999/00	18	18	18	17	19	20	18	19	19
2000/01	12	12	11	9	12	13	12	13	12
2001/02	4	5	4	3	5	5	5	5	6
2002/03	1	1	1	1	1	2	2	2	1
Summa	100	100	100	100	100	100	100	100	100

Källa: CSN

Utbetalade nyansökningar, region och läsår, procent.

Läsår	S	ÖM	SM	SS	VS	NM	MN	ÖN	Ej län
1995/96	20	18	18	21	17	16	19	18	15
1996/97	24	25	23	28	22	19	20	26	26
1997/98	32	29	33	29	32	34	39	33	36
1998/99	21	25	23	20	24	26	21	22	19
1999/00	3	3	2	1	5	6	1	1	4
2000/01	0	0	0	0	0	0	0	0	0
2001/02	0	0	0	0	0	0	0	0	0
2002/03	0	0	0	0	0	0	0	0	0
Summa	100	100	100	100	100	100	100	100	100

Källa: CSN

Fördelningen över regionerna mellan ansökningar och utbetalningar visar också på likheter. Även vad avser utbetalningar står Stockholm och Sydsverige för en kontinuerlig nedgång, medan norra Mellansverige står för en uppgång.

Utbetalade ansökningar, läsår och region, procent.

Läsår	S	ÖM	SM	SS	VS	NM	MN	ÖN	Ej län	Summa
1995/96	17	16	10	14	20	10	5	6	0	100
1996/97	16	16	11	14	20	11	5	7	0	100
1997/98	16	15	11	13	20	12	5	7	1	100
1998/99	16	16	11	12	20	13	5	7	0	100
1999/00	16	15	11	11	21	14	5	7	1	100
2000/01	16	16	10	10	21	13	5	8	1	100
2001/02	15	16	10	9	22	14	6	6	1	100
2002/03	13	17	10	8	21	15	6	10	1	100

Källa: CSN

Uppdelningen mellan utbetalning av nyansökningar och fortsättningsansökningar visar tydligare att geografisk hemvist har betydelse för ansökningar som betalas ut och kanske särskilt för utbetalning av nyansökningar. Skillnaderna mellan ansökningar och utbetalade ansökningar är i vissa fall relativt stora, vilket kan peka på att faktorer i beviljnings- och utbetalningsprocessen kan påverka, exempelvis att nyttjande av beviljat stöd varierar med avseende på regioner.

Utbetalade nyansökningar, läsår och region, procent.

Läsår	S	ÖM	SM	SS	VS	NM	MN	ÖN	Ej län	Summa
1995/96	17	16	11	14	20	10	5	6	0	100
1996/97	16	17	11	15	20	10	4	7	1	100
1997/98	15	14	11	12	22	13	6	7	1	100
1998/99	14	18	11	11	22	14	4	6	0	100
1999/00	14	13	8	6	32	21	0	3	0	100
2000/01 ²⁶	29	13	4	13	29	4	0	8	0	100
2001/02 ²⁷	28	14	0	14	28	0	14	0	0	100
2002/03 ²⁸	50	0	0	50	0	0	0	0	0	100

Källa: CSN

Utbetalade fortsättningsansökningar, läsår och region, procent.

Läsår	S	ÖM	SM	SS	VS	NM	MN	ÖN	Ej län	Summa
1995/96 ²⁹	14	7	0	7	57	14	0	0	0	100
1996/97	17	16	11	13	20	12	5	5	0	100
1997/98	16	15	11	14	19	11	5	7	1	100
1998/99	17	15	11	12	19	12	5	8	1	100
1999/00	16	15	11	11	20	13	5	8	1	100
2000/01	16	16	11	10	21	13	5	8	1	100
2001/02	15	16	10	9	22	14	6	8	1	100
2002/03	13	17	10	8	21	15	6	10	1	100

Källa: CSN

Utbetalade ansökningar och ålder

Slutligen ska påverkan av ålder diskuteras. Materialet visar på att NT-SVUX kom att betalas ut till de yngre i högre grad de första läsåren än de senare. Samtidigt visar materialet att de äldre var mer benägna att söka stödet det första året. Det kan bero på att de äldre visserligen var mer benägna att söka, men att de till lägre grad var behöriga att tilldelas stödet. De kanske även i högre grad avstod från att nyttja de beviljade medlen.

²⁶ N=24²⁷ N=7²⁸ N=2²⁹ N=14

Utbetalade ansökningar, ålder och läsår, procent

Läsår	25–29	30–34	35–39	40–44	45–49	50–54	55–
1995/96	14	6	5	6	6	0	0
1996/97	25	12	11	12	12	0	0
1997/98	33	22	19	20	19	8	0
1998/99	22	25	22	22	22	19	0
1999/00	6	20	20	18	19	25	0
2000/01	0	11	15	14	14	27	0
2001/02	0	4	6	7	7	13	0
2002/03	0	1	2	2	2	8	0
Summa	100	100	100	100	100	100	100

Källa: CSN

Avslagsgrunder

De främsta skälen till avslag på NT-SVUX var (i) att de studerande inte hade påbörjat sina studier, (ii) att de studerande hade beviljats stöd, men inte hade antagits till studier och (iii) att ansökan inte var komplett. Därefter följde (iv) att ansökan inte gällde NT-utbildningsplats, (v) att studenten hade återtagit ansökan och (vi) att studenten hade förvärvat arbetat kortare tid än 5 år.

Omfattning lån och bidrag

Under satsningen har runt 31 000 utbetalningar genomförts till dem som har sökt NT-SVUX. 78 procent av utbetalningarna bestod av såväl lån som bidrag.

Omfattning lån och bidrag, 1995–2000.

	Antal	Andel
Utbetalda stöd med bidrag och lån	24 142	78
Utbetalda stöd med bidrag	30 942	22

Källa: CSN

Studenterna hade också möjligheten att välja olika lånenivåer – helt lån och lån motsvarande 50 eller 25 procent av högsta lånebeloppet. Högsta möjliga lånebelopp betalades ut till 95 procent av utbetalningarna. 5 procent var lånebelopp som motsvarade 50 eller 25 procent av det högsta möjliga lånesumman.

Andra erfarenheter

Det finns naturligtvis också andra erfarenheter av NT-SVUX. Några av dem har tidigare tagits upp i olika skrivelser till Utbildningsdepartementet.

Inför den första antagningsomgången pekade CSN också på att det fanns ett informationsproblem med NT-SVUX-satsningen. Satsningen innebar nämligen att vissa utbildningsplatser på NT-utbildningar berättigade till

NT-SVUX, medan andra platser på samma utbildningar inte gjorde det. Svårigheten var att potentiella studenter och studenter hade svårt att förstå att endast vissa platser var vikta för dem med NT-SVUX (CSN skrivelse till Utbildningsdepartementet 95-210-31514).

Det fanns också oklarheter om vad som ansågs vara NT-utbildningar som berättigade till NT-SVUX. Detta berodde bland annat på att det inte fanns någon enhetlig definition på högskoleutbildning inom naturvetenskapliga eller tekniska ämnen. Dessutom fanns det exempel på att högskolorna erbjöd NT-utbildningar som inte uppgick till 120 poäng men som sades berättiga NT-SVUX (CSN skrivelse till Utbildningsdepartementet 96-210-33503).

Vidare fanns det osäkerhet i frågan om NT-SVUX kunde beviljas dem som läste s.k. preparandkurser. Även om preparandkurser inte berättigade till statligt studiestöd menade CSN att det var lämpligt att bevilja NT-SVUX även för dessa studier, eftersom det annars kunde äventyra satsningen (CSN skrivelse till Utbildningsdepartementet 95-210-31514).

Det var också inledningsvis tveksamt om hur många och vilka NT-platser som skulle vara möjliga för studenter att söka till som påbörjades på varen. CSN beviljade därför inte NT-SVUX för NT-platser som eventuellt skulle inrättas under varen 1996. Däremot beviljades NT-SVUX till dem där utbildningen inte påbörjades förrän varen 1996 (CSN skrivelse till Utbildningsdepartementet 95-210-31514).

Oklarheter fanns också kring när studenter kunde antas till NT-utbildningar. Högskolor hade, enligt CSN, uppgivit till personer att antagning till NT-utbildningar även skulle göras till vårterminerna (CSN skrivelse till Utbildningsdepartementet 96-210-33503). Detta var enbart giltigt för varen 1998. I praktiken har dock nyansökningar registrerats under vårarna.

Senare fanns det också studenter som efter att de hade påbörjat sina studier ville byta utbildning. Bestämmelserna gav möjligheter till tolkning och CSN valde att fortsätta att ge stöd till dessa studenter under det antal terminer som de skulle ha haft om de hade påbörjat utbildningen från början (CSN skrivelse till Utbildningsdepartementet 96-210-33503).

Det fanns också andra aspekter att peka på som kan relateras till beviljning av NT-SVUX. För det första har studenter beviljats NT-SVUX, men senare inte antagits till den NT-utbildning som NT-SVUX har beviljats för. Då ändrade CSN beslutet om beviljning. För det andra har studenter inte antagits till NT-SVUX-plats, men till annan plats på samma utbildning. Det senare har varit föremål för missförstånd och diskussioner om rättvisan med studiestödet (CSN skrivelse till Utbildningsdepartementet 95-210-31514).

Slutligen fanns det också osäkerhet hos studenterna kring bestämmelser om avskrivningar om och när NT-utbildningen slutfördes.

Kostnaderna för stödet

Administrativa kostnader uppskattas till 26 miljoner kronor. Totalt betalades 2 104 miljoner kronor ut i bidrag och 551 miljoner kronor ut i lån.

Studenternas resultat

Fyra av fem studenter som började på en NT-SVUX-utbildning – antingen direkt eller via basår – var fortfarande registrerade på en naturvetenskaplig eller teknisk utbildning året efter att de börjat. Ungefär en sjättedel hade lämnat högskolestudier helt och hållet. Några fanns på andra – ej tekniska eller naturvetenskapliga – högskoleutbildningar. I dessa beräkningar är de som började på basår men som därefter inte fortsatte på en NT-utbildning borträknade.

Räknat på den totala populationen som började i NT-SVUX-satsningen hade drygt hälften i och med läsåret 2001/02 avlagt examen eller tagit 120 poäng inom naturvetenskap eller teknik. Av dem som efter ett år fortsatte studierna inom naturvetenskap eller teknik, var det två tredjedelar som också tog examen eller minst 120 poäng inom naturvetenskap eller teknik.

Tabellen nedan visar genomströmningen för NT-SVUX-utbildningarna räknat på den totala populationen.

Resultat NT-SVUX-utbildningarna, räknat mot samtliga som började i satsningen, procent.

	Kvar i NT-utbildning efter 1 år	Tagit examen eller 120 poäng inom NT tom 2001/02
Samtliga	80	53
Kvinnor	80	56
Män	81	50

De som började satsningen med basår men inte gick vidare till en NT-utbildning efter basåret är inte medräknade.

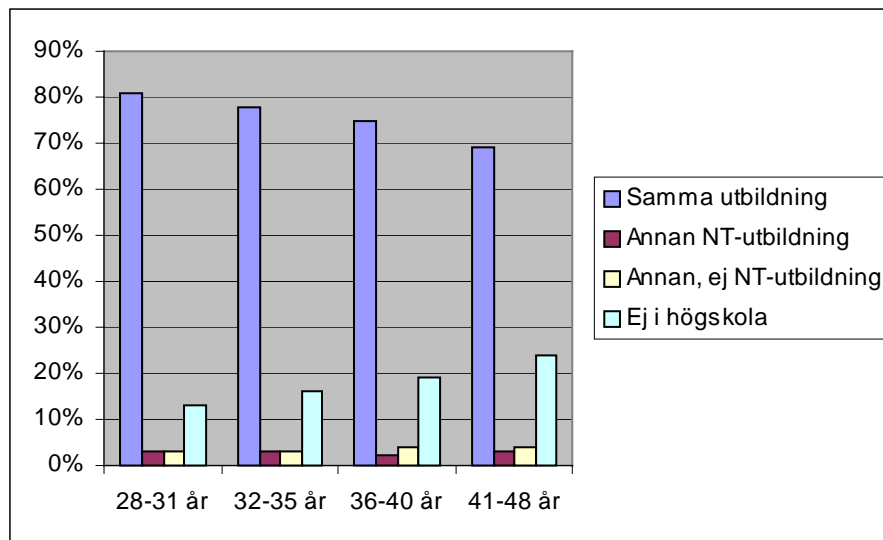
Källa: SCB

Kvarvaro på utbildningarna

Fyra av fem studenter i NT-SVUX-satsningen var alltså ett år efter det att de börjat en utbildning, fortfarande registrerade på någon naturvetenskaplig eller teknisk utbildning. Nästan alla dessa var dessutom kvar på samma utbildning som de började på. Många av dem som började i satsningen hade dock hoppat av högskolestudier efter det inledande året. Var sjätte student fanns ett år efter det att utbildningen började inte längre kvar i högskolan över huvudtaget.

Det är inga skillnader mellan män och kvinnor i detta avseende. Däremot är det stora skillnader mellan olika åldersgrupper. De äldre har avbrutit sina studier i högre utsträckning än de yngre.

Kvarvaro i utbildning, ett år efter påbörjad utbildning, samtliga terminer, procent.



De som började satsningen med basår men inte gick vidare till en NT-utbildning efter basåret är inte medräknade.

Källa: SCB

Kvarvaron på NT-utbildningar var något högre för de studenter som hade inlett sina studier med basår. Bland dem som började sina studier med basår var det heller inte samma stora skillnader mellan åldersgrupperna. En anledning till att kvarvaron är högre för dem som började studierna med basår, skulle kunna vara att de därigenom fått färskare förkunskaper för sin NT-utbildning och på så sätt förbättrat sina möjligheter att klara studierna. En annan anledning skulle kunna vara att många basårsstudenter som av olika orsaker valde att hoppa av satsningen, gjorde så redan under basåret. En fjärdedel av dem som inledde NT-SVUX-studierna med basår, fanns inte längre på en NT-utbildning ett år efter påbörjade basårsstudier.

Det är stora skillnader på studenternas kvarvaro på olika utbildningar. Av studenterna som började på lärarutbildningen var det 86 procent som studerade på samma utbildning två terminer senare. Bland dem som började på civilingenjörsutbildningen var däremot bara 70 procent kvar på utbildningen efter samma tidsperiod. Bland civilingenjörsstudenterna hade dock en relativt hög andel börjat studera på en annan NT-utbildning i stället.

Kvarvaro på olika utbildningar, ett år efter påbörjad utbildning, samtliga terminer, procent.

Påbörjad utbildning	Samma utbildning	Annan NT-utbildning	Annan, ej NT-utbildning	Ej i högskolan	Summa
Samtliga	77	3	3	17	100
Civilingenjör	70	9	3	18	100
Ingenjör	81	1	2	16	100
Lärare ma/no	86	1	2	10	100
Annan naturvetenskaplig	70	4	6	20	100
Annan teknisk	67	1	11	21	100

De som började satsningen med basår men inte gick vidare till en NT-utbildning efter basåret är inte medräknade.

Källa: SCB

Utifrån den enkätundersökning som gjordes till NT-SVUX-studenter som började 1995 och 1996 kan man också utläsa att de som var arbetslösa avbröt sina studier oftare än de som var förvärvsarbetande. Dessa skillnader kan ha att göra med att NT-SVUX-utbildningen för många arbetssökande var ett negativt val – ett val som man gjorde i brist på en annan sysselsättning. För många av dem som var förvärvsarbetande innan satsningen kan man däremot förmoda att valet att studera var ett positivt val – något man verkligen ville göra. Den typen av val är avgörande för motivationen att fortsätta studera.

Studiemotivationen skiljde sig troligtvis också mellan dem som hade tänkt studera NT innan de kände till satsningen och dem som inte hade planerat att studera NT förrän de fick kännedom om NT-SVUX-satsningen. Åtminstone visar enkätundersökningen att det var vanligare att avbryta studierna bland dem som inte hade tänkt studera NT innan de kände till satsningen än bland dem som ändå planerat att läsa en sådan utbildning.

De tydligaste skillnaderna i kvarvaro finns dock mellan NT-SVUX-studenter med olika nivå på det ekonomiska stödet. Enkätundersökningen visar att de som fick ett lägre ekonomiskt stöd avbröt oftare än de med högre ekonomiskt stöd, vilket kan tyda på att det helt enkelt har varit svårt att klara privatekonomin med det lägre stöden.

Genomströmning

Var sjätte student lämnade alltså högskolan inom ett år efter det att han eller hon påbörjat sin utbildning. Hur gick det då för dem som var kvar?

I detta avsnitt mäts genomströmningen för de NT-SVUX-studenter som ett år efter start var kvar på en naturvetenskaplig eller teknisk utbildning. Att enbart undersöka examensfrekvens ger inte en rättvis bild av hur många studenter som genomfört utbildningen. Många studenter som lämnar den

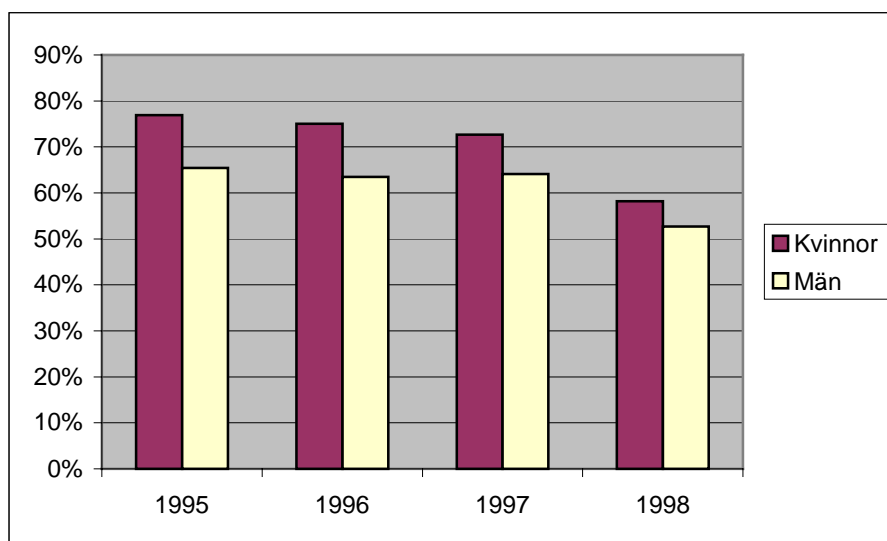
högre utbildningen utan examen har nämligen i realiteten lika mycket utbildning som dem som avlagt examen. Att de inte avlagt examen kan bero på att det inom många sektorer i arbetslivet räcker lika bra med en nästan färdig examen. I en del fall handlar det bara om att studenterna inte har ansökt om att få ut sin examen.

Därför mäts även hur många poäng de studenter som inte har avlagt examen har tagit inom naturvetenskap eller teknik. I den här undersökningen har vi valt att betrakta de studenter som har tagit minst 120 poäng – vilket motsvarar de tre års heltidsstudier som är den gräns som regeringen bedömde vara nödvändig för de mål man satte upp för satsningen – som färdigutbildade.

Av alla dem som efter ett år var kvar på en naturvetenskaplig eller teknisk utbildning, hade två tredjedelar i och med läsåret 2001/02 avlagt en examen eller tagit minst 120 poäng inom naturvetenskap eller teknik. En tredjedel av dessa studenter hade dock varken avlagt examen eller tagit 120 poäng.

Det är vissa skillnader i genomströmning beroende på vilket startår man undersöker. Av dem som började 1995 har 69 procent antingen avlagt examen eller tagit minst 120 poäng inom naturvetenskap eller teknik till och med läsåret 2001/02. Motsvarande siffra för dem som började 1998 är 55 procent. Det beror troligtvis inte på att de senare årskullarna skulle vara sämre presterande, utan främst på att de som började i satsningen de första åren har haft längre tid på sig att slutföra utbildningen. Sett över hela studentpopulationen är nämligen medianstudietiden för examinerade längre än den förväntade studietiden (se exempelvis *Statistiska meddelanden UF 20 SM 0102. Grundutbildning: Genomströmning. Resultat t.o.m. 1999/00*).

Andel av studenterna som avlagt examen eller tagit 120 poäng inom naturvetenskap eller teknik t.o.m. 2001/02, fördelat på startterminer och kön.



Andel är räknat mot dem som fortsatte på NT-utbildning ett år efter start.

Källa: SCB

Det är också stora variationer i resultat beroende på vilken utbildning studenterna har gått. Av dem som började på en lärarutbildning hade 87 procent avlagt examen eller tagit 120 poäng till och med läsåret 2001/02. Motsvarande siffra för studenterna på ingenjörsutbildningen var 62 procent.

Studenternas resultat t.o.m. 2001/02, andel av dem som var kvar i studier ett år efter start.

Utbildning	Antal kvar i utbildning efter 1 år	Har avlagt examen inom NT (%)	Har tagit minst 120 poäng inom NT (%)	Summa, examen eller 120 poäng (%)	Varken avlagt examen eller tagit 120 poäng (%)
Samtliga utbildn.	7726	44	22	66	34
Civilingenjör	634	37	34	71	29
Ingenjör	4397	50	12	62	38
Lärare ma/no	918	41	46	87	14
Annan naturvetenskapl.	1403	35	30	65	33
Annan teknisk	374	30	24	54	46

Ett fåtal personer har avlagt en annan examen än naturvetenskaplig eller teknisk.

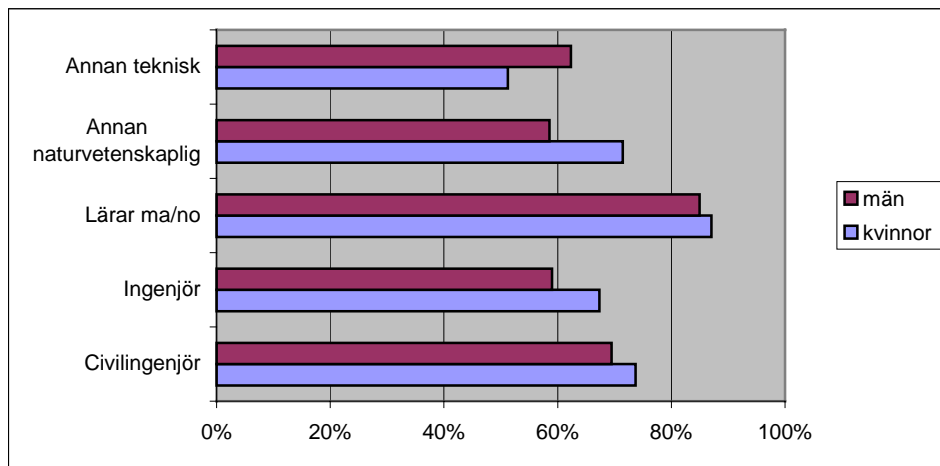
Dessa personer finns inte med i sammanställningen ovan, varför procenttalen i några fall inte summerar till 100.

Källa: SCB

Kvinnorna har överlag ett mer positivt resultat än männen. På alla utbildningar förutom den lilla grupp av andra tekniska utbildningar än civilingenjör- och ingenjörsutbildningar, har kvinnorna i större utsträckning än männen antingen avlagt examen eller tagit minst 120 poäng. Bland kvinnorna är det heller inga stora skillnader mellan åldersgrupperna, något

som är fallet bland männen där studenterna i de yngre åldersgrupperna har ett bättre resultat än de äldre studenterna. Även bland övriga studenter har kvinnorna bättre resultat än männen. (se t.ex. *Studenternas resultat*, Höskoleverkets rapport 2001:28).

Andel av studenterna som avlagt examen eller tagit 120 poäng inom naturvetenskap eller teknik t.o.m. 2001/02, fördelat på utbildning och kön.



Andel är räknat mot dem som fortsatte på NT-utbildning ett år efter start.

Källa: SCB

Det verkar inte vara några egentliga skillnader i genomströmning mellan NT-SVUX-studenter och andra studenter. Genomströmning mäts på olika sätt i olika undersökningar, vilket försvårar jämförelsen. Men enligt en analys som Höskoleverket gjort över studenters resultat i tekniska utbildningar³⁰ hade ungefär hälften av de studenter som började på högskoleingenjörsutbildningar läsåret 1995/96, tagit minst 120 poäng inom fem år. Det motsvarar det resultat som deras kurskamrater med NT-SVUX har.

³⁰ Analys 2002-06-26, Examination och genomströmning i den tekniska utbildningen.

Sysselsättning efter utbildningen

NT-SVUX-satsningen var framför allt en arbetsmarknadspolitisk satsning. Motivet med satsningen var – förutom att öka rekryteringsbasen av tekniskt och naturvetenskapligt utbildade – att de individer som deltog i den skulle förbättra sin position på arbetsmarknaden. För dem som redan hade ett arbete var det en fråga om att minska risken för framtida arbetslöshet. För dem som var arbetslösa handlade det om att utbilda sig till något som skulle leda till arbete.

I den här rapporten har vi valt att mäta huruvida studenterna fått bättre möjligheter på arbetsmarknaden genom att undersöka gruppens sysselsättning efter det att de färdigutbildat sig. Som färdigutbildad räknas att studenten antingen avlagt examen eller tagit minst 120 poäng inom naturvetenskap eller teknik. Det som därefter mäts är om personerna är registrerade som arbetssökande, som förvärvsarbetande eller som komvux- eller högskolestuderande. Huruvida de som förvärvsarbetar finns i en anställning som motsvarar deras utbildning har inte mätts.

Det är svårt att i dagsläget dra några långtgående slutsatser angående satsningens effekter. De som deltog i satsningen gick långa utbildningar på minst tre år. Många studerade dessutom på ännu längre utbildningar. En del började med att studera på basår, vilket förlänger utbildningstiden ytterligare. Det innebär exempelvis att en person som började på en civilingenjörsutbildning (180 poäng) höstterminen 1995 examinerades tidigast i slutet av höstterminen 1999. Såsom diskuterades i avsnittet om studenternas resultat är det också ganska vanligt att den reella studietiden fram till examen är längre än den förväntade studietiden (se exempelvis *Statistiska meddelanden UF 20 SM 0102. Grundutbildning: Genomströmning. Resultat t.o.m. 1999/00*). Sedan följer att det kan krävas en viss tid för att etablera sig på arbetsmarknaden.

Tabellen nedan illustrerar den förväntade ackumulerade poängen för olika årskullar vid olika terminsslut.

Förväntad poäng vid terminsslut för olika årskullar under den period som NT-SVUX-satsningen pågick (1995–2002), ej basårsstudenter.

Termin	Ht 1995	Ht 1996	Ht 1997	Vt 1998	Ht 1998
Ht 1995	20				
Vt 1996	40				
Ht 1996	60	20			
Vt 1997	80	40			
Ht 1997	100	60	20		
Vt 1998	120	80	40	20	
Ht 1998	140	100	60	40	20
Vt 1999	160	120	80	60	40
Ht 1999	180	140	100	80	60
Vt 2000	200	160	120	100	80
Ht 2000	220	180	140	120	100
Vt 2001		200	160	140	120
Ht 2001		220	180	160	140
Vt 2002			200	180	160
Ht 2002			220	200	180

För dem som började NT-SVUX-satsningen via basår, förskjuts poängskörden ytterligare två terminer för varje årskull.

Uppgifter om arbetslöshet och förvärvarbete mäts i november månad. Den senaste statistiken som finns gäller för november 2001. På sätt och vis är det alltså något för tidigt att följa upp studenternas etablering på arbetsmarknaden. Det innebär att endast de årskullar som började höstterminerna 1995, 1996 och 1997 finns med i analysen. Bland dem som började med basår är analysen gjord för årskullarna från 1995 och 1996.

Det är ju också andra faktorer som spelar in vad gäller etableringen på arbetsmarknaden. Den rådande konjunkturen har givetvis en stor roll. Många tekniska och naturvetenskapliga yrkesgrupper har varit särskilt drabbade av konjunkturedgången i början av detta sekel.

De flesta färdigutbildade är förvärvsarbetande

Hur är då situationen för NT-SVUX-studenterna efter utbildningen? Gav utbildningen resultat på så sätt att situationen på arbetsmarknaden för den här gruppen förbättrades?

För att besvara den frågan har vi undersökt andelen förvärvsarbetande, arbetslösa och högskolestuderande bland dem som avlagt examen eller tagit minst 120 poäng. En djupare studie vore att även analysera inom vilket yrkesområde de som förvärvsarbetar finns och hur deras löneläge är. En sådan analys har dock inte gjorts i denna uppföljning.

Ungefär hälften av dem som började i NT-SVUX-satsningen – 5000 personer – har avlagt examen eller tagit minst 120 poäng i och med läsåret 2001/02. Cirka 4000 av dessa ingår i årskullarna 1995–1997 som finns med i den här analysen.

Drygt nio av tio av de NT-SVUX-studenter som började i satsningen 1995 – och som antingen har avlagt examen eller tagit minst 120 poäng –

befann sig sex år senare i förvärsarbete. Det är dock stora skillnader i sysselsättning mellan de tre årskullarna. Det som framför allt skiljer dem åt är andelen förvärsarbetande och andelen högskolestuderande. Den höga andelen högskolestuderande bland de senare årskullarna tyder på att skillnaderna troligtvis beror på att många av dem som började de senare åren inte hade gått klart sin utbildning hösten 2001.

Andelen arbetsökande är låg hos alla årskullar, även om den ökar något för de senare årskullarna.

Sysselsättning för olika årskullar, hösten 2001, procent.

Årskull	Förvärsarbete	Arbetsökande	Högskolestudier	Övrigt
1995	92	3	1	4
1996	88	4	3	4
1997	74	5	15	6

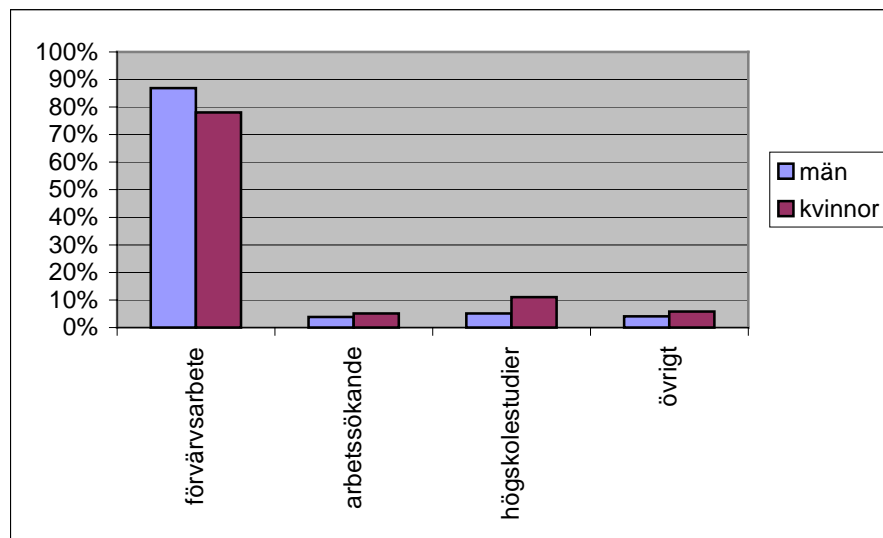
Sysselsättning är beräknad bland dem som avlagt examen eller tagit minst 120 poäng inom naturvetenskap eller teknik t.o.m. 2001/02.

Källa: SCB

Sysselsättningen skiljer sig mellan vilka utbildningar studenterna har gått. Bland dem som studerade på ingenjörsutbildningar förvärsarbetade nio av tio i november 2001. Av dem som gått någon annan utbildning var det ungefär tre fjärdedelar som var i arbete.

På det hela taget befann sig männen i förvärsarbete i större utsträckning än kvinnorna. Bland de kvinnliga studenterna var det däremot vanligare att vara kvar i högskolestudier.

Sysseisättning fördelad på kön hösten 2001, årskullarna 1995–1997.



Källa: SCB

Skillnaderna i sysseisättning mellan män och kvinnor finns kvar även när man jämför personer som har gått samma utbildning. Tydligast är skillnaden mellan dem gått civilingenjörsutbildning, där 78 procent av männen förvärvsarbetade medan endast 62 procent av kvinnorna hade en sådan sysseisättning. Kvinnorna är dock inte i högre grad arbetssökande. De befinner sig istället fortfarande i högskoleutbildning.

Sysseisättning fördelad på kön och utbildning hösten 2001, årskullar 1995–1997, procent.

	Förvärvsarbete	Arbetssökande	Högskolestudier	Övrigt
Civilingenjör, samtliga	74	5	12	9
Civilingenjör, kvinnor	62	3	24	12
Civilingenjör, män	78	5	8	9
Ingenjör, samtliga	91	4	1	3
Ingenjör, kvinnor	89	6	2	3
Ingenjör, män	92	3	1	3
Lärare ma-no, samtliga	74	1	24	2
Lärare ma-no, kvinnor	69	1	29	2
Lärare ma-no, män	82	1	16	1
Andra naturvet utb, samtliga	74	7	9	10
Andra naturvet utb, kvinnor	72	7	9	12
Andra naturvet utb, män	79	7	9	5
Andra tekniska utb, samtliga	78	10	7	5
Andra tekniska utb, kvinnor	79	11	6	5
Andra tekniska utb, män	76	7	12	5

Källa: SCB

Det är inte några större skillnader mellan olika åldersgruppers sysseisättning efter NT-SVUX-utbildningen.

Synpunkter från studenter och lärosäten

Studenternas erfarenheter

I den enkätundersökning som Höskoleverket gjorde bland ett urval av de studenter som började NT-SVUX-studier de två första läsåren (1995/96 och 1996/97), framkom att de flesta studenter var mycket nöjda över att ha blivit erbjudna denna möjlighet att studera. Många var också nöjda med att satsningen riktades just till dem och att de betraktades som en viktig resurs i samhället.

Många av dem som besvarat enkäten upplevde studierna som stimulerande och utvecklande. Studenterna menar att deras ålder och deras erfarenheter från arbetslivet gör dem motiverade och berikar förståelsen för de ämnen de studerar.

Studenterna har dock inte bara positiva erfarenheter. Framför allt tycks studierna vara svåra att kombinera med familjeliv. Så många som drygt hälften av kvinnorna och fyra av tio män har i enkätundersökningen uppgett svårigheter att kombinera studierna med familjeliv som ett av de tre viktigaste studiehindren. En fjärdedel av männen och en tredjedel av kvinnorna upplevde det dessutom som det viktigaste studiehindret. Svårigheterna att kombinera högskolestudier med familjeliv är dock inte något unikt för NT-SVUX-studenterna, utan det gäller för många studenter i samma ålder och i samma familjesituation. I den studie som Höskoleverket gjorde av den totala studentpopulationen inom projektet Studenterna i Sverige (StudS)³¹ visar det sig att många studenter upplever att högskolevärlden inte är anpassad till eller har förståelse för studenter med barn. Studenterna med barn upplever ofta en pressande tidsbrist. De har varken tillräckligt med tid till familjen, hemmet eller studierna.

NT-SVUX-studenterna upplevde också ekonomiska svårigheter som ett stort studiehinder. Det ekonomiska stödet ersatte inte fullt ut en tidigare löneinkomst. NT-SVUX-studenterna hade förvisso rätt till ett lån utöver bidraget, men även med det maximala beloppet på detta lån fick dessa studenter ofta mindre pengar att leva på än andra studenter med vanligt studielån. CSN:s studie för hösten 1997 visar att runt två tredjedelar av NT-SVUX-studenterna upplevde att studiestödet inte räckte för att finansiera uppehållet.

³¹ Höskoleverkets rapport 2001:26 R. Studien har genomförts genom analyser av registerdata, enkätundersökning och djupintervjuer.

Var sjunde NT-SVUX-student hade dock inte upplevt några svårigheter eller hinder i sina studier.

Det viktigaste studiehindret.

	Män	Kvinnor	Samtliga
Svårt att kombinera studierna med familjeliv	18	20	23
Ekonomiska svårigheter	22	17	20
Studietakten är/var för hög	10	10	10
Jag saknar bra studieteknik	9	5	7
Jag har otillräckliga förkunskaper	6	7	6
Lång resväg mellan bostad och studieställe	5	7	6
Svårt att kombinera studierna med mitt övriga liv (åtaganden, fritidsaktiviteter etc.)	6	3	5
Studierna är/var för svåra	2	1	2
Annat	6	4	5
Nej, jag har inte upplevt några svårigheter/hinder	15	13	14
Ej svar	2	3	3
Summa	100	100	100

Källa: Högskoleverkets studentenkät

Lärosätenas erfarenheter

Redovisningen av lärosätenas erfarenheter grundar sig på en skriftlig förfrågan till lärosätena samt en konferens med representanter från lärosäten som deltagit i satsningen. Dessa erfarenheter har tidigare redovisats i Högskoleverkets rapport 1998:5.

Vid vissa lärosäten noterade man att studenter med tidigare studiemisslyckanden bakom sig dök upp på NT-platser och att det förekommit många tidiga avhopp. Det vittnades också om att vissa NT-SVUX-studenter hade svårigheter att hänga med i studierna, vilket kan bero på bristande studievana och att studiestarten har inneburit en större omställning för dem än för övriga studenter. En allmän erfarenhet var att NT-SVUX-studenterna ofta hade behov av introduktions- och repetitionskurser i till exempel matematik. Många saknade också datorvana, vilket är mycket ovanligt bland yngre studenter.

Många högskoleföreträdare menade dock att de flesta NT-SVUX-studenter som stannade kvar i studierna var mycket motiverade och högpresterande.

En positiv erfarenhet från högskolorna var att NT-SVUX-studenterna tack vare sina tidigare erfarenheter ofta berikade undervisningen för samtliga studenter. Flera högskoleföreträdare menade också att den stora tillströmningen av äldre studenter inom vissa utbildningar som satsningen innebar har lett till att lärare och administratörer har fått upp ögonen för de speciella förutsättningar som äldre studenter har. På så sätt påverkades situationen även för andra äldre studenter.

Satsningen har dock varit tidskrävande för högskolornas personal, dels på grund av ökade insatser för studievägledning och stödåtgärder, dels på grund

av ökad administration som framför allt orsakats av den mycket omfattande närvarorapporteringen till CSN som krävdes för NT-SVUX-stödet.

Hur kan studiestödet utformas inför eventuella liknande satsningar i framtiden?

Ett mer förmånligt studiestöd till vissa studenter

En central del i NT-SVUX-satsningen var att studenterna fick ett särskilt förmånligt studiestöd. Hur bör satsningar som bygger på principen om ett förmånligt stöd till specifika grupper utformas i framtiden?

Sedan länge kan studenter vid två högskoleutbildningar få ett mera förmånligt studiestöd. Studerande inom yrkesteknisk högskoleutbildning (YTH) har fått särskilt vuxenstudiestöd sedan vuxenutbildningsreformen på 1970-talet och särskilt vuxenstudiestöd lämnades även för utbildning till specialpedagog. Detta förändrades inte vid den studiestödsreform som genomfördes 2001.

Studiestödsutredningen, vars förslag i mycket låg till grund för reformen, föreslog i sitt betänkande *Sammanhållet studiestöd* (SOU 1996:90) att all eftergymnasial utbildning skall ge samma bidragsandel. Regeringen delade i propositionen *Ett reformerat studiestödssystem* (prop. 1999/2000:10) uppfattningen att studiemedelssystemet i princip skall förhålla sig neutralt till olika utbildningar på samma utbildningsnivå, men valde att behålla ett mera förmånligt stöd för dessa studerandegrupper. Studerande vid YTH och specialläroutbildning³² får i det nya studiemedelssystemet den högre bidragsandelen, dvs. 82 procent av totalbeloppet, medan andra högskolestuderande³³ får en bidragsandel på 34,5 procent. Regeringen gav dock ingen närmare motivering till varför studerande vid dessa utbildningar skall gynnas genom en högre bidragsandel och därmed få en mindre återbetalningsbörda.

I uppdraget till CSN och Högskoleverket ingår att lämna förslag till hur ett framtida studiestöd kan utformas för eventuella liknande satsningar i framtiden. Frågeställningen kan därför lämpligen indelas i två delar. Den första frågan är om vissa studerande i högskolan överhuvudtaget bör få ett mera förmånligt studiestöd. Den andra frågan är hur ett sådant studiestöd bör utformas givet att det är önskvärt med specifikt riktade studiestöd.

³² Cirka 1200 studenter under år 2002.

³³ Cirka 287 000 under år 2002.

Bör vissa studenter få ett mera förmånligt studiestöd?

NT-SVUX satsningen illustrerar den motsättning som finns mellan å ena sidan önskemålet att studiestödet skall vara neutralt till val av utbildning och å andra sidan statsmakternas önskemål att under en viss tid rekrytera studerande till specifika utbildningar. En central fråga är därför om ett förmånligt studiestöd förmår rekrytera specifika grupper till högskolestudier.

En slutsats i denna rapport är att NT-SVUX-satsningen rekryterade en bredare grupp än den ursprungliga målgruppen, men att ett förmånligt studiestöd ändå rekryterar nya grupper till högskolestudier.

Svårigheten att rekrytera en stor ny grupp som inte tidigare hade studerat kan också noteras i andelen studenter som har tagit examen eller motsvarande. Andelen var högre hos dem som påbörjade studierna 1995 än senare under satsningen. Detta kan dock delvis bero på att studenter inte var klara med sina studier när statistiken inhämtades, men det är kanske inte hela förklaringen. Många studenter som ändå hade tänkt att studera på högskolan tog troligtvis tillfället i akt när ett förmånligt stöd gjordes tillgängligt.

Det finns dock ett antal problem förknippade med ett mera förmånligt studiestöd till vissa högskolestuderande. Ett av dem illustreras av den förhållandevis stora grupp studerande som skulle ha börjat på NT-utbildning även om de inte fått NT-SVUX. Sett ur en statsfinansiell synvinkel satsar staten resurser i form av studiebidrag till studerande som skulle ha rekryterats till utbildningen även med ett betydligt lägre bidrag.

Ett annat problem rör legitimiteten för studiemedelssystemet. Det riktades mycket kritik mot NT-SVUX-satsningen från studerande som inte kunde ta del av det förmånliga stödet. Skillnaderna mellan studenter med och utan ett förmånligare studiestöd är i ekonomiskt hänseende idag inte så stora under studietiden. Med dagens studiemedelssystem får en studerande över 25 år på en YTH-utbildning eller specialpedagogutbildning ett lika stort totalbelopp i bidrag och lån under studierna som andra högskolestuderande. Skillnaden uppstår när lånen skall betalas tillbaka.

Om den särskilda NT-SVUX-satsningen hade gällt i dagens studiemedelssystem med högre bidrag skulle den som omfattas av satsningen och som med studiemedlens grundbelopp genomför en civilingenjörsutbildning på 4,5 år ha en studieskuld på drygt 50 000 kronor. Studieskulden för en lika lång utbildning för andra högskolestuderande skulle vara fyra gånger större, dvs. ca 200 000 kronor. I dagens system – med två särskilt gynnade utbildningar – är det naturligt att studenter vid exempelvis en kvalificerad yrkesutbildning (KY-utbildning) eller en utbildning mot yrkeshögskoleexamen undrar varför de får en betydligt större återbetalningsbörd än studerande vid en YTH-utbildning; studerande på lärarutbildningar undrar varför en speciell lärarutbildning skall vara särskilt gynnad.

NT-satsningen illustrerar även de avgränsningsproblem som uppstår om ett särskilt förmånligt studiestöd skall riktas till en viss studerandegrupp inom högskolan. Om träffsäkerheten för att nå just de grupper som vill rekryteras ska öka krävs ofta invecklade regler. Det strider mot de förenklingssträvanden som kännetecknade den studiestödsreform som genomfördes 2001. De särskilda vuxenstudiestödet, som användes i satsningen, har numera upphört och ersatts av ett samordnat studiemedelssystem. Studiemedel är till sin grundkonstruktion ett generellt stöd och det är inte lätt att inom ramen för ett sådant nå specifika grupper.

Även om ett förmånligt studiestöd förmår rekrytera nya grupper till högskolestudier finns det alltså skäl att överväga om det är lämpligt att ge ett mera förmånligt studiestöd till vissa högskolestuderande. Att beakta är också att det nya studiemedelssystemet är förmånligare än det studiemedelssystem som gällde då NT-SVUX-satsningen genomfördes. En studerande över 24 år kan få ett totalbelopp i bidrag och lån som är 22,5 procent högre och ett bidrag som är 25 procent högre än i det gamla systemet. Totalbeloppet är högre eller lika stort som det belopp som lämnades i särskilt vuxenstudiestöd. Bidraget är däremot lägre för de flesta.

Hur bör det i så fall vara utformat?

Om statsmakterna trots allt finner att det behövs ett mera förmånligt studiestöd till vissa högskolestuderande, finns det högre bidraget i det nya studiemedelssystemet. Statsmakterna uttalade i samband med beslutet om reformen att det inom ramen för ett sammanhållet men flexibelt system är möjligt att genom det högre bidraget främja rekryteringen av en viss grupp eller till en viss utbildning. Det högre bidraget i kombination med tilläggslånet är användbart om det, liksom i NT-SVUX-satsningen, riktar sig till grupper som varit ute i arbetslivet några år och som är ovilliga att dra på sig stora studieskulder för att få en utbildning i vuxen ålder. Det är mindre användbart om stödet skall riktas mot andra grupper, t.ex. medborgare som är yngre än 25 år och inte arbetat i större omfattning eller förvärsarbetande som inte är beredda att sänka sin levnadsnivå under studietiden. Då krävs nya studiestödsformer som skulle göra studiestödet mera komplicerat.

Erfarenheterna från NT-SVUX-satsningen pekar på några aspekter som bör beaktas om statsmakterna anser att vissa högskolestuderande, under längre eller kortare tid, skall ha ett bättre studiestöd än andra. Det kanske viktigaste är att statsmakterna – så långt det nu är möjligt – söker skapa legitimitet för en sådan utformning av studiestödet, så att högskolestuderande har förståelse för att vissa studenter gynnas genom att få en lägre återbetalningsbördan än vad de själva får efter studietiden. Två ytterligare önskemål är att det redan från början görs en klar avgränsning av den grupp som skall gynnas och att beslut om en förändring fattas i så god

tid att det ger utrymme för information till dem som berörs av förändringen.

Referenser

Centrala studiestödsnämnden, (1998) *Vuxenstudier med studiestöd i högskolan, En utvärdering av statligt studiestöd till högskolestuderande äldre än 29 år*. CSN Rapport, 1998:1

Centrala studiestödsnämnden, Skrivelse till Utbildningsdepartementet reg.nr. 95-210-31514

Centrala studiestödsnämnden, Skrivelse till Utbildningsdepartementet reg.nr. 96-210-33503

Högskoleverket, (1998) *Särskilda utbildningssatsningar – vad blev det av dem? En uppföljningsstudie av vissa särskilda utbildningssatsningar inom högskolan som finansierats med arbetsmarknadspolitiska medel, enligt regeringens uppdrag*. Högskoleverkets rapportserie 1998:4 R

Högskoleverket, (1998) *"En utmärkt möjlighet att byta karriär". NT-SVUX-satsningen – vad blev det av den? En uppföljningsstudie*. Högskoleverkets rapportserie 1998:5 R

Högskoleverket, (2001) *Studenterna i Sverige. Om livet och tillvaron som student vid sekelskiftet 2000*. Högskoleverkets rapportserie 2001:26 R

Högskoleverket, (2001) *Studenternas resultat*. Högskoleverkets rapportserie 2001:28 R

Högskoleverket, (2002) *Examination och genomströmning i den tekniska utbildningen*. Analys 2002-06-26

Högskoleverket, (2003) *Utvärdering av högskoleingenjörutbildning, ingenjörutbildning samt brandingenjörutbildning vid svenska universitet och högskolor*. Högskoleverkets rapportserie 2003:20 R

Proposition 1994/95:139 *Särskilda utbildningssatsningar inom högskolan*

Proposition 1999/2000:10 *Ett reformerat studiestödssystem*

SCB (2001) *Universitet och högskolor. Grundutbildning: Genomströmning. Resultat t.o.m. 1999/2000*. SCB: Statistiska meddelanden UF 20 SM 0102

SFS 1995:819 *Förordning om vissa naturvetenskapliga och tekniska högskoleutbildningar med särskilt vuxenstudiestöd m.m. inklusive ändringar*

- SFS 1996:21
- SFS 1997:1219
- SFS 2001:260

SOU 1996:90 *Sammanhållet studiestöd*

Bilaga 1

Förteckning över program som NT-SVUX-studenterna började på 1995–1998 (ej basår)

Civilingenjörsutbildningar

Högskola	Program	Totalt antal NT-SVUX-studenter
Uppsala universitet	Civilingenjörsprogram i materialfysik	2
	Civilingenjörsprogram i teknisk fysik med materialvetenskap	5
	Civilingenjörsprogram i teknisk fysik	27
Lunds universitet	Arkitektutbildning	5
	Civilingenjörsutbildning i datateknik	20
	Civilingenjörsutbildning i elektroteknik	24
	Civilingenjörsutbildning i kemiteknik	7
	Civilingenjörsutbildning i lantmåteri	2
	Civilingenjörsutbildning i maskinteknik	21
	Civilingenjörsutbildning i teknisk fysik	14
	Civilingenjörsutbildning i väg- och vattenbyggnad	10
Umeå universitet	Civilingenjörsprogrammet i molekylär biofysik	5
	Civilingenjörsprogrammet i teknisk biologi	9
	Civilingenjörsprogrammet i teknisk datavetenskap	20
	Civilingenjörsprogrammet i teknisk fysik	16
	Civilingenjörsprogrammet i teknisk naturvetenskaplig kemi	7
Linköpings universitet	Civilingenjörsutbildning datateknik	20
	Civilingenjörsutbildning elektronikdesign	5
	Civilingenjörsutbildning industriell ekonomi	29
	Civilingenjörsutbildning informationsteknologi	1
	Civilingenjörsutbildning kommunikations- och transportsystem	4
	Civilingenjörsutbildning medieteknik	7
	Civilingenjörsutbildning maskinteknik	17
	Industriell ekonomlinjen	1
Kungl. Tekniska högskolan	Civilingenjörsutbildning i materialteknik	8
	Civilingenjörsutbildning i datateknik	14
	Civilingenjörsutbildning i elektroteknik	38
	Civilingenjörsutbildning i teknisk fysik	14
	Civilingenjörsutbildning i industriell ekonomi	7
	Civilingenjörsutbildning i kemiteknik	9
	Civilingenjörsutbildning i lantmåteri	12
	Civilingenjörsutbildning i maskinteknik	29
	Civilingenjörsutbildning i farkostteknik	16
	Civilingenjörsutbildning i väg- och vattenbyggnadsteknik	15
Luleå tekniska universitet	Civilingenjör – öppen ingång	74
Chalmers tekniska högskola	Automation och mekatronik	7

	Datateknik	23
	Elektroteknik	34
	Industriell ekonomi	18
	Bioteknik	5
	Kemiteknik med fysik	5
	Kemiteknik	9
	Maskinteknik	27
	Teknisk fysik	8
	Väg- och vattenbyggnad	19
Mälardalens högskola	Civilingenjörsutbildning i maskinteknik	5

Källa: SCB

Ingenjörsutbildningar

Högskola	Program	Totalt antal NT-SVUX-studenter
Umeå universitet	Högskoleingenjörsprogrammet i byggt teknik	2
	Högskoleingenjörsprogrammet i datateknik	8
	Högskoleingenjörsprogrammet i elektroteknik	9
	Högskoleingenjörsprogrammet i energiteknik	10
	Byggnadsingenjörutbildning	6
	Dataingenjörutbildning	20
	Elektroingenjörutbildning	8
	Energiingenjörutbildning	8
	Maskiningenjörutbildning	6
	Ingenjörprogrammet i miljöteknik	5
	Högskoleingenjörprogrammet i maskinteknik	10
	Högskoleingenjörprogrammet i medieteknik	7
	Medieingenjörutbildning	17
	Rymdingenjörutbildning	5
Högskoleingenjörprogrammet i rymdteknik	6	
Luleå tekniska universitet	Byggnadsingenjörutbildning	11
	Dataingenjörutbildning	54
	Elektroingenjörutbildning	8
	Elektronikprogrammet	14
	GIS, Geografiska informationssystem	24
	Industriell design	11
	Maskiningenjörutbildning	42
	Projektingenjör	4
Vattenkraft	14	
Uppsala universitet	Högskoleingenjörprogram i byggt teknik	15
	Byggingenjörprogrammet	7
	Högskoleingenjörprogram i elektroteknik	31
	Elektroingenjörprogrammet	27
	Energiingenjörprogrammet	2
	Högskoleingenjörprogram i kemiteknik	16
	Kemiingenjörprogrammet	9
	Högskoleingenjörprogram i maskinteknik	16
Ingenjörprogrammet i produktutveckling-maskin	11	
Högskolan i Gävle	Byggnadsingenjörprogrammet	3
	Dataingenjörprogrammet	67

	Energi- och inneklimatingenjörprogrammet	23
	Energisystemingenjörprogrammet	5
	Ekonomiingenjörprogrammet	48
	Elektronikingenjörprogrammet	15
	Fastighetsingenjörprogrammet	12
	Ingenjörutbildning – öppen ingång	25
	Kart- och mätningingenjörprogrammet	9
	Maskiningenjörprogrammet	18
	Planingenjörprogrammet	6
Högskolan Dalarna	Utbildningsprogram berg- och anläggningsteknik	3
	Byggtekniskt program	11
	Datatekniskt program	47
	Elektrotekniskt program	17
	Utbildningsprogram grafisk teknologi	14
	Utbildningsprogram industriell ekonomi	15
	Utbildningsprogram informationsteknologi	27
	Kemitekniskt program	14
	Utbildningsprogram maskinteknik	25
	Utbildningsprogram för material- och anläggningsteknik	23
	Utbildningsprogram metallurgi och materialteknik	4
	Utbildningsprogram materialteknik	1
	Utbildningsprogram miljöteknik	22
	Utbildningsprogram skog och träteknik	7
Mälardalens högskola	Byggnadsingenjörprogrammet	8
	Dataingenjörprogrammet	56
	Elektroingenjörprogrammet	41
	Energi- och miljöingenjörprogrammet	60
	Flygingenjörprogrammet	8
	Industriell ekonomiprogrammet	40
	Högskoleingenjörprogram med bred ingång	55
	Kemiingenjörprogrammet	16
	Maskiningenjörprogrammet	18
	Mekatronikprogrammet	7
	Teknisk fysikprogrammet	11
Örebro universitet	Automatiseringsingenjörprogrammet	26
	Byggnadsingenjörprogrammet	10
	Dataingenjörprogrammet	44
	Elektroingenjörprogrammet	30
	Energisystemingenjörprogrammet	8
	Maskiningenjörprogrammet	30
Kungl. Tekniska högskolan	Högskoleingenjörutbildning i byggteknik och ekonomi	23
	Ingenjörutbildning i byggteknisk	10
	Högskoleingenjörutbildning i byggteknik	21
	Högskoleingenjörutbildning i datateknik	105
	Högskoleingenjörutbildning i elektroteknik och ekonomi	28
	Högskoleingenjörutbildning i elektroteknik	121
	Ingenjörutbildning i elektroteknik	52
	Högskoleingenjörutbildning i kemiteknik	25
	Ingenjörutbildning i kemiteknik	2
	Högskoleingenjörutbildning i maskinteknik	79
	Ingenjörutbildning i maskinteknik	31

Linköpings universitet	Ingenjörutbildning byggnad	12
	Ingenjörutbildning data-och elektro	55
	Ingenjörutbildning data	34
	Ingenjörutbildning elektroteknik	13
	Ingenjörutbildning kemi	23
	Ingenjörutbildning maskin	13
Högskolan i Jönköping	Byggnadsteknik	21
	Datateknik inriktning informationsteknologi	43
	Elektronik inriktning telekommunikation, elektronik	5
	Kemiteknik inriktning kemisk analys	3
	Maskinteknik	57
	Elektroteknik	2
	Kemiteknik inriktning kemisk analys med miljöteknik	18
	Datateknik	8
	Informationsingenjör	200
Chalmers tekniska högskola	Byggingenjör	20
	Dataingenjör	38
	Elektroingenjör	58
	Kemiingenjör	13
	Maskiningenjör	42
	Sjöingenjör	7
Karlstads universitet	Byggnadsingenjör	9
	Dataingenjör	55
	Elektroingenjör	19
	Energi- och installationsingenjör	5
	Energi- och miljöteknik	24
	GIS-ingenjör	1
	Innovations- och designingenjör	16
	Kart- och mätningingenjör	7
	Kemiingenjör	13
	Maskiningenjör	38
Skogsindustri	11	
Högskolan i Borås	Biomedicinsk högskoleingenjörutbildning	6
	Högskoleingenjörutbildning i byggteknik	4
	Högskoleingenjörutbildning i datateknik	37
	Högskoleingenjörutbildning i elektroteknik	26
	Elektroingenjörprogrammet	3
	Kemiingenjörprogrammet	2
	Högskoleingenjörutbildning i kemiteknik	10
	Maskiningenjörprogrammet	7
	Högskoleingenjörutbildning i maskinteknik	20
	Högskoleingenjörutbildning öppen ingång	154
Lunds universitet	Brandingenjörutbildning	6
	Högskoleingenjörutbildning i byggteknik	22
	Högskoleingenjörutbildning i programvaruteknik	3
	Ingenjörutbildning i driftteknik	10
	Högskoleingenjörutbildning i elektroteknik	46
	Högskoleingenjörutbildning i kemiteknik	29
	Högskoleingenjörutbildning i maskinteknik	27
	Högskoleingenjörutbildning i multimediateknik	18
	Högskoleingenjörutbildning i produktionsteknik	1

Högskolan i Halmstad	Teknisk biologi	4
	Tillämpad naturvetenskap	21
	Datorsystemteknikprogram	52
	Elektroingenjör	16
	Byggnadsingenjörprogram	6
	Konstruktion och design, maskiningenjörprogram	5
	Konstruktion och kvalitet, maskiningenjörprogram	12
	Utvecklingsingenjör	54
Högskolan i Kalmar	Sjöingenjörprogrammet	4
	Data/elektroingenjörprogrammet	50
	Företagsingenjörprogrammet	20
	Maskiningenjörprogrammet	14
	Miljöingenjörprogrammet	13
	Sjöingenjörprogrammet	6
Växjö universitet	Industriell automation	1
	Ingenjörutbildning i byggnadsteknik	3
	Ingenjörutbildning i elektro/datorteknik	5
	Ingenjörutbildning i elektroteknik	8
	Ingenjörutbildning i byggteknik med inriktning IT och miljö	2
	Ingenjörutbildning i kemiteknik	5
	Ingenjörutbildning i maskinteknik	7
	Ingenjörutbildning i skogsbruks- och träbyggnadsteknik	4
Högskolan Kristianstad	Data- och elektronikingenjörprogrammet	68
	Kart- och mätningingenjörprogrammet	26
	Maskiningenjörprogrammet	40
	Naturvårdsingenjörprogrammet	75
Blekinge tekniska högskola	Dataingenjör/datateknik	20
	Datorstött infrastrukturprojektering	5
	Data/telekommunikation	79
	Telekommunikation	25
	Utvecklingsteknik	18
Högskolan i Trollhättan/Uddevalla	Byggingenjör	3
	Lantmäteringenjör	38
	Maskiningenjör	52
	Elektroingenjör	65
Mithögskolan	Miljöingenjörutbildning	6
	Byggnadsingenjörutbildning	14
	Dataingenjörutbildning	7
	Elektroingenjörutbildning	19
	Energiingenjörutbildning	1
	Högskoleingenjörutbildning	7
	Ingenjörutbildning öppen ingång	113
	IT-ingenjörutbildning	1
	Kemiingenjörutbildning	3
	Kretsloppsingenjör	2
	Lantmäteringenjörutbildning	3
	Maskiningenjörutbildning	10
	Medieingenjörutbildning	3
	Optimeringsingenjörutbildning	12
	Processingenjörutbildning	2

	Programvaruingenjörsutbildning	25
	Underhållsingenjörsutbildning	1
Malmö högskola	Högskoleingenjörsutbildning i data- och elektroteknik	4
	Högskoleingenjörsutbildning i energi- och miljöteknik	2
	Högskoleingenjörsutbildning i grafisk tekn o medieproduktion	1
	Högskoleingenjörsutbildning i kemiteknik	3
	Högskoleingenjörsutbildning i maskinteknik	3
	Högskoleingenjörsutbildning i produktutveckling och design	1
	Högskoleingenjörsutbildning i programvaruteknik	5

Källa: SCB

Läraryr utbildningar ma-no

Högskola	Program	Totalt antal NT-SVUX-studenter
Umeå universitet	Grundskolläraryrprogrammet 4-9	41
	Gymnasieläraryr utbildning	2
Luleå tekniska universitet	Grundskolläraryr linjen 4-9	84
Uppsala universitet	Grundskolläraryr program 4-9	23
Högskolan i Gävle	Grundskolläraryr programmet 4-9	46
Högskolan Dalarna	Grundskolläraryr program 4-9	47
	Grundskolläraryr program 1-7	1
Mälardalens högskola	Läraryr utbildningsprogrammet 4-9	13
Läraryr högskolan i Stockholm	Grundskolläraryr utbildning 4-9	106
Linköpings universitet	Grundskolläraryr program 4-9	46
Högskolan i Jönköping	Grundskolläraryr programmet 4-9	56
Göteborgs universitet	Läraryr programmet	96
Karlstads universitet	Grundskolläraryr 4-9	51
Lunds universitet	Grundskolläraryr utbildning 4-9	39
Högskolan i Halmstad	Grundskolläraryr program 4-9	13
Högskolan i Kalmar	Grundskolläraryr programmet 4-9	25
	Gymnasieläraryr programmet	16
Växjö universitet	Grundskolläraryr utbildning	31
Högskolan Kristianstad	Grundskolläraryr programmet 4-9	22
Mitthögskolan	Grundskolläraryr utbildning 4-9	51
Malmö högskola	Grundskolläraryr utbildning 4-9	4

Källa: SCB

Andra naturvetenskapliga utbildningar

Högskola	Program	Totalt antal NT-SVUX-studenter
Umeå universitet	Biologprogrammet	9
	Datavetenskapsprogrammet	8
	Fysikerprogrammet	3
	Geovetenskap/geoekologprogrammet	13
	Kemistprogrammet	3
	Matematikerutbildning	5
	Molekylärbiologprogrammet	8
	Miljö- och hälsoskyddsprogrammet	11
	Matematisk statistikerutbildning	2
Uppsala universitet	Matematiskt-naturvetenskapligt program	57

	Datavetenskapligt program	22
Högskolan i Gävle	Matematikprogrammet	12
	Datavetenskapliga programmet	165
Mälardalens högskola	Datalogiprogrammet	45
	Illustratörsprogrammet	21
	Kandidat/Magisterprogram	3
	Redaktörsprogrammet	11
	Teknikredaktörsprogrammet	6
Örebro universitet	Matematisk-naturvetenskapligt program	41
Stockholms universitet	Fysiklinjen	26
	Matematisk-datalogiska linjen	44
	Projektlinjen i matematik, fysik, matematisk statistik	11
	Biologi	96
	Data och systemvetenskap	109
	Kemi-biologi	69
	Biologisk-geovetenskapliga linjen	38
Linköpings universitet	Biologiprogrammet	37
	Biologi/Kemi med matematik programmet	9
	Utbildningsprogram för datavetenskap	12
	Fysikprogrammet	4
	Kemiprogrammet	9
	Matematikprogrammet	6
Högskolan i Jönköping	Systemvetenskapligt program	100
Göteborgs universitet	Biologiprogrammet	79
	Datavetenskapligt program	22
	Fysikprogrammet	25
	Geovetenskapligt program	41
	Kemiprogrammet	35
	Konservatorprogrammet	4
	Mat-nat program med inriktning molekylärbiologi	30
	Mat-nat program med inriktning mot matematik, datavetenskap, statistik	46
	Mat-nat program med inriktning mot miljövetenskap	24
	Naturvetenskaplig problemlösning	10
Karlstads universitet	Fysikprogrammet	3
	Materialfysik	6
	Kemi/Biologi	22
	Kemi/Biologi inriktning miljövetenskap	4
Högskolan i Borås	N/T-programmet	63
Lunds universitet	Matematisk-naturvetenskaplig utbildning	116
Högskolan i Kalmar	Biologiprogrammet	1
	Miljö- och naturresursprogrammet	16
Växjö universitet	Matematiskt/Naturvetenskapligt program	14
Blekinge tekniska högskola	Informationsteknologi	43
	Programvaruteknik	18
Högskolan i Trollhättan/Uddevalla	Data- och systemvetenskapligt program	13
Mitthögskolan	Ekoteknikutbildning	14
	Naturresursprogrammet	6
	Naturmiljö och turism	4
	Ekologisk produktion	7
	Informationsteknologiutbildning	19

Kemistutbildning	2
Matematisk/Naturvetenskaplig utbildning	11

Källa: SCB

Andra tekniska utbildningar

Högskola	Program	Totalt antal NT-SVUX-studenter
Högskolan i Gävle	Elektronik, kandidatprogram	1
Mälardalens högskola	Innovationsprogrammet – MTO	2
Örebro universitet	Programmet för teknik-ekonomi	17
Kungl. Tekniska högskolan	Påbyggnadsutbildning för byggingenjörer	1
Högskolan i Borås	Textilingenjörutbildning	5
Högskolan i Kalmar	Programmet för bioteknologi med livsmedelskemi	5
Växjö universitet	Dataingenjörsprogrammet	21
	Datateknisk utbildning för kvinnor	149
	Trä- och bioenergiteknik	5
Högskolan Kristianstad	Ekonomiskt tekniskt program	20
Blekinge tekniska högskola	Människor Datateknik Arbetsliv	75
	Datateknisk utbildning för kvinnor	126
	Fysisk planering	24
Mithögskolan	Datateknikutbildning	12
	Driffteknikerutbildning	1
	Industriell ekonomutbildning	11
	Internationell processteknikutbildning	3
	Medieteknikutbildning	4
	Produktionsekonometutbildning	22
	Systemteknikutbildning	14

Källa: SCB

Bilaga 2

Kompletterande tabeller över studiestödet

Ansökningar om NT-SVUX

Fortsättningsansökningar, kön och läsår, procent

Läsår	Kvinnor	Män
1995/96 ³⁴	0	0
1996/97	6	9
1997/98	14	18
1998/99	23	24
1999/00	27	25
2000/01	19	16
2001/02	9	6
2002/03	2	1
Summa	100	100

Källa: CSN

Nyansökningar, läsår och kön, procent

Läsår	Kvinnor	Män	Summa
1995/96	36	64	100
1996/97	44	56	100
1997/98	48	52	100
1998/99	49	51	100
1999/00	54	46	100
2000/01	48	52	100
2001/02 ³⁵	47	53	100
2002/03 ³⁶	75	25	100

Källa: CSN

³⁴ N=14

³⁵ N=15

³⁶ N=4

Fortsättningsansökningar, läsår och kön, procent

Läsår	Kvinnor	Män	Summa
1995/96 ³⁷	79	21	100
1996/97	34	66	100
1997/98	39	61	100
1998/99	45	55	100
1999/00	48	52	100
2000/01	51	49	100
2001/02	58	42	100
2002/03	62	38	100

Källa: CSN**Nyansökningar, region och läsår, procent**

Läsår	S	ÖM	SM	SS	VS	NM	MN	ÖN	Ej län
1995/96	24	25	25	26	25	23	24	28	24
1996/97	27	25	22	27	21	19	25	24	26
1997/98	30	27	32	27	30	31	34	27	32
1998/99	17	21	20	18	21	25	16	18	15
1999/00	1	2	1	1	2	3	1	1	2
2000/01	0	0	0	0	0	0	0	0	0
2001/02	0	0	0	0	0	0	0	0	0
2002/03 ³⁸	0	0	0	0	0	0	0	0	0
Summa	100	100	100	100	100	100	100	100	100

Källa: CSN**Fortsättningsansökningar, region och läsår, procent**

Läsår	S	ÖM	SM	SS	VS	NM	MN	ÖN	Ej län
1995/96	0	0	0	0	0	0	0	0	0
1996/97	8	8	8	9	8	7	8	6	7
1997/98	16	16	16	20	16	14	16	15	15
1998/99	24	23	25	25	23	23	24	24	24
1999/00	26	26	26	25	26	28	25	27	26
2000/01	17	18	17	15	18	18	17	19	18
2001/02	7	8	6	5	8	8	8	7	9
2002/03	2	2	2	1	2	2	2	2	2
Summa	100	100	100	100	100	100	100	100	100

Källa: CSN

³⁷ N=14³⁸ N=4

Nyansökningar, läsår och region, procent

Läsår	S	ÖM	SM	SS	VS	NM	MN	ÖN	Ej län	Summa
1995/96	18	15	11	12	20	11	4	7	0	100
1996/97	21	16	10	13	18	10	5	7	0	100
1997/98	19	14	12	11	20	13	5	6	0	100
1998/99	15	16	11	10	21	16	4	6	0	100
1999/00	15	16	7	9	27	13	2	5	1	100
2000/01	21	14	4	14	29	7	2	9	0	100
2001/02 ³⁹	20	13	0	13	27	7	7	13	0	100
2002/03 ⁴⁰	50	0	0	0	50	0	0	0	0	100

Källa: CSN

Fortsättningsansökningar, läsår och region, procent

Läsår	S	ÖM	SM	SS	VS	NM	MN	ÖN	Ej län	Summa
1995/96 ⁴¹	14	7	0	7	57	14	0	0	0	100
1996/97	17	16	11	13	21	12	5	6	0	100
1997/98	16	16	11	15	19	11	5	7	0	100
1998/99	16	15	11	13	19	12	5	8	1	100
1999/00	16	16	11	11	20	14	5	8	1	100
2000/01	16	16	10	10	21	13	5	8	1	100
2001/02	16	17	10	8	21	14	6	8	1	100
2002/03	14	18	10	6	20	17	5	9	1	100

Källa: CSN

Utbetalning av NT-SVUX

Utbetalade fortsättningsansökningar, läsår, antal och procent

Läsår	Antal	Andel av de totala antalet ansökningar (%)
1995/96	14	0
1996/97	1 579	8
1997/98	3 304	16
1998/99	4 859	24
1999/00	5 387	26
2000/01	3 628	18
2001/02	1 418	7
2002/03	384	2
Summa	20 573	100

Källa: CSN

³⁹ N=15

⁴⁰ N=4

⁴¹ N=14

Utbetalade nyansökningar, kön och läsår, procent

Läsår	Kvinnor	Män
1995/96	13	22
1996/97	22	25
1997/98	35	30
1998/99	26	21
1999/00	4	3
2000/01	0	0
2001/02	0	0
2002/03	0	0
Summa	100	100

Källa: CSN

Utbetalade fortsättningsansökningar, kön och läsår, procent

Läsår	Kvinnor	Män
1995/96	0	0
1996/97	6	9
1997/98	13	18
1998/99	23	24
1999/00	27	25
2000/01	19	16
2001/02	8	5
2002/03	3	1
Summa	100	100

Källa: CSN

Utbetalade nyansökningar, läsår och kön, procent

Läsår	Kvinnor	Män	Summa
1995/96	32	68	100
1996/97	38	62	100
1997/98	43	57	100
1998/99	46	54	100
1999/00	48	52	100
2000/01 ⁴²	50	50	100
2001/02 ⁴³	57	43	100
2002/03 ⁴⁴	63	37	100

Källa: CSN

⁴² N=24⁴³ N=7⁴⁴ N=2

Utbetalade fortsättningsansökningar, läsår och kön, procent

Läsår	Kvinnor	Män	Summa
1995/96 ⁴⁵	79	21	100
1996/97	34	66	100
1997/98	38	62	100
1998/99	45	55	100
1999/00	48	52	100
2000/01	50	50	100
2001/02	57	43	100
2002/03	63	37	100

Källa: CSN

Utbetalade fortsättningsansökningar, region och läsår, procent

Läsår	S	ÖM	SM	SS	VS	NM	MN	ÖN	Ej län
1995/96	0	0	0	0	0	0	0	0	0
1996/97	8	8	8	9	8	7	8	6	6
1997/98	16	16	17	20	15	14	16	15	16
1998/99	24	23	25	25	23	23	24	24	23
1999/00	26	26	26	26	26	28	26	27	27
2000/01	17	18	17	15	19	19	17	19	18
2001/02	6	7	6	5	7	8	8	7	8
2002/03	1	2	2	1	2	2	2	2	2
Summa	100	100	100	100	100	100	100	100	100

Källa: CSN

Utbetalade nyansökningar, ålder och läsår, procent

Läsår	25-29	30-34	35-39	40-44	45-49	50-54	55-
1995/96	19	17	18	19	22	0	0
1996/97	27	22	22	24	24	0	0
1997/98	33	33	31	30	31	0	0
1998/99	19	25	24	23	20	100	0
1999/00	2	3	4	4	3	0	0
2000/01	0	0	0	0	0	0	0
2001/02	0	0	0	0	0	0	0
2002/03	0	0	0	0	0	0	0
Summa	100	100	100	100	100	100 ⁴⁶	100

Källa: CSN

⁴⁵ N=14⁴⁶ N=2

Utbetalade fortsättningsansökningar, ålder och läsår, procent

Läsår	25–29	30–34	35–39	40–44	45–49	50–54	55–
1995/96	0	0	0	0	0	0	0
1996/97	20	8	6	8	7	0	0
1997/98	32	17	14	15	15	8	0
1998/99	31	26	22	21	23	18	0
1999/00	18	27	27	24	25	26	0
2000/01	0	16	20	20	19	27	0
2001/02	0	5	8	10	9	13	0
2002/03	0	0	3	3	3	8	0
Summa	100	100	100	100	100	100	100 ⁴⁷

Källa: CSN

⁴⁷ N=0

Bilaga 3

Förteckning över regionindelning enligt NUTS.

Stockholm (S)
Stockholms län

Östra Mellansverige (ÖM)
Uppsala län
Södermanlands län
Östergötlands län
Örebro län
Västmanlands län

Småland med öarna (SM)
Jönköpings län
Kronobergs län
Kalmar län
Gotlands län

Sydsverige (SS)
Blekinge län
Skåne län

Västsverige (VS)
Hallands län
Västra Götalands län

Norra Mellansverige (NM)
Värmlands län
Dalarnas län
Gävleborgs län

Mellersta Norrland (MN)
Västernorrlands län
Jämtlands län

Övre Norrland (ÖN)

Västerbottens län

Norrbottens län