

Kvinnor och män i högskolan

från gymnasium till forskarutbildning
1986/87–1995/96



**Kvinnor och män i högskolan – från gymnasium till forskarutbildning
1986/87–1995/96**

Producerad av Högskoleverket och Statistiska centralbyrån i december 1997

Högskoleverkets rapportserie 1998:44 R

ISSN 1400-948X

ISRN HSV-R--98/44--SE

Innehåll: Uppföljningsavdelningen

Form: Informationsavdelningen

Tryck: Printgraf, Stockholm, januari 1998

Innehållsförteckning

Förord	4
I korthet	5
Bakgrund	7
<i>Mäns makt och kvinnors intressen</i>	<i>8</i>
Befolkningens eftergymnasiala utbildning	10
Utbildningsnivå	10
Utbildningsnivå och ålder	12
Utbildningsnivån i länen	13
Utbildningsinriktning	14
<i>Skolan har gripits av skillnadsnoja</i>	<i>16</i>
Gymnasieskolan	19
Avgångna från gymnasieskolan	19
Intresse för högskolestudier	21
Gymnasiebetyg och högskoleprov	22
Betygsfördelning	22
Högskoleprovet	23
<i>Den upplysta akademien behandlar kvinnor och män olika</i>	<i>24</i>
Övergång från gymnasieskola till högskola	28
Övergångsfrekvens inom tre år	28
Betyg och övergångsfrekvens	30
<i>Från flicka till grabb och slutligen kvinna</i>	<i>31</i>
Basåret	33
Basåret inom högskolan	33
Basåret vid komvux	34
<i>Särbehandlad på ett positivt sätt</i>	<i>35</i>
Högskolans grundutbildning	37
Högskolans expansion	37
Påbörjad högskoleutbildning i olika årskullar	38
Högskolenybjörjare	39
Registrerade studerande	41
Utländska studerande i grundutbildningen	42
Svenska studerande utomlands	43
Prestationsgrad och examensfrekvenser	44
Examina	46
Övergång från grundutbildning till forskarutbildning	49
<i>Hur forskning kan leda till förändring</i>	<i>50</i>
Forskarutbildning	53
Nyantagna doktorander	53
Aktiva studerande	54
Studiefinansiering	56
Utländska forskarstuderande	57
Forskarexamina	58
<i>Kompetensbrist – en myt</i>	<i>60</i>
Lärare och forskningspersonal	62
Studieskulder och löner	65
<i>JÄST – från iakttagande till främjande</i>	<i>68</i>
Definitioner och begrepp	71
Uppgiftskällor	73

Förord

Föreliggande rapport "Kvinnor och män i högskolan" är en uppdaterad och något utvidgad version av den rapport som kom i juni 1996 med samma titel.

Syftet med rapporten är att på ett översiktligt sätt beskriva fördelningen av kvinnor och män i högskolan under perioden 1986/87–1995/96.

För att ytterligare belysa området har ett antal intervjuer med personer som engagerar sig i jämställdhetsfrågorna info-gats i rapporten.

Eftersom ungdomarnas val av inriktning i gymnasieskolan är av avgörande betydelse för hur de senare går vidare till högskolan ingår ett avsnitt om gymnasieskolan och övergången till högskoleutbildning. Inledningsvis redovisas också den eftergymnasiala utbildningens fördelning i befolkningen i åldern 25 till 64 år. Avslutningsvis, som en kompletterande bild, görs en kort redovisning av kvinnors och mäns studieskulder och löner.

Trots att utvecklingen, sett i ett längre perspektiv, gått mot en jämnare könsfördelning såväl inom den grundläggande högskoleutbildningen som inom forskarutbildningen kvarstår stora brister. I propositionen 1994/95:164 fram-

hölls att ett viktigt underlag för ett effektivare jämställdhetsarbete är statistik som är könsuppdelad och lättillgänglig för användarna.

Även om det finns en förordning (1992:1668, ändrad 1994) som föreskriver att all individbaserad officiell statistik skall vara könsuppdelad tror vi det kan vara av värde med en publikation som speciellt lyfter fram denna fråga. Högskoleverket har för avsikt att även fortsättningsvis noga följa utvecklingen av jämställdheten inom högskolan.

Rapporten har utarbetats av Ewa Foss, Statistiska centralbyrån (SCB), i samarbete med Högskoleverket. Frågor kan ställas till både Högskoleverket och skribent, telefon:

Högskoleverket 08-453 70 00
SCB 019-17 60 00

Under våren 1998 kommer även en engelsk version av rapporten, som kan beställas från Högskoleverket.

Stockholm i december 1997

Agneta Bladh
generaldirektör

Ann Fritzell
avdelningschef

I korthet

Små skillnader i utbildningsnivå mellan kvinnor och män

I mitten av 1990-talet har 27 procent av kvinnorna och 25 procent av männen i åldern 25–64 år en eftergymnasial utbildning.

En eftergymnasial utbildning som är kortare än tre år är något vanligare bland kvinnor än bland män. En längre eftergymnasial utbildning är lika vanlig bland båda könen, ca 12 procent. Forskarutbildning har 1,1 procent av männen och 0,3 procent av kvinnorna.

Ju längre utbildning desto mindre skillnad i utbildningsinriktning mellan könen

Bland forskarutbildade i åldern 25–64 år är en utbildning inom teknik/naturvetenskap den vanligaste inriktningen bland både kvinnor och män. Näst vanligast är en inriktning mot (vård)/medicin för båda könen. I gruppen med en kortare eftergymnasial utbildning har drygt 40 procent av männen, men endast fem procent av kvinnorna en inriktning mot teknik/naturvetenskap. Det omvända förhållandet gäller för vårdområdet, 37 procent av kvinnorna och fem procent av männen har denna inriktning.

Stor ökning i övergången gymnasieskola – högskola

Övergångsfrevensen inom tre år från gymnasieskola till högskola har för avgångskullarna 1986/87–1993/94 ökat från 21 till 35 procent. Ökningen sammanhänger med en utbyggnad av högskoleutbildningen och förändrade antagningsregler som gynnat yngre sökande.

Det ökade intresset för högskolestudier har också ett samband med en kärvare arbetsmarknad, speciellt för de yngre.

Under hela perioden har kvinnorna haft ca åtta procentenheters högre övergångsfrekvens än männen. Från flertalet gymnasielinjer har en större andel kvinnor än männen påbörjat högskolestudier.

Kvinnorna har något bättre betyg i gymnasieskolan än männen, medan männen får något bättre resultat på högskoleprovet. Betyg och högskoleprov är de båda viktigaste urvalsinstrumenten vid antagningen till högskolan.

Högskolans utbildningsutbud är bättre anpassat till mäns efterfrågan

Av samtliga sökande till högskolan som inte sökt tidigare är ca 60 procent kvinnor och 40 procent män. Bland högskolenybörjarna är andelen kvinnor och män 56 resp. 44 procent. Att jämförelsevis fler män än kvinnor av de sökande antas till högskolan beror på att kvinnor och män i stor utsträckning söker till olika utbildningar. Sökandetrycket är mindre till de utbildningar som män i första hand efterfrågar än till utbildningar som kvinnor i första hand efterfrågar.

Efter basåret – fler kvinnor till teknik och naturvetenskap i högskolan

Basåret i högskolan infördes i stor skala läsåret 1992/93 för att öka rekryteringsunderlaget till naturvetenskapliga och tekniska högskoleutbildningar och för att stimulera kvinnor att söka sig till dessa områden. Av de närmare 2 800 studerande på basåret under läsåret 1995/96 var 52 procent kvinnor.

Efter genomgången basår påbörjar fler kvinnor än män tekniska och naturvetenskapliga utbildningar i högskolan. Den vanligaste inriktningen för kvinnor var grundskollärautbildningen (mano) och för män ingenjörsutbildningen. Detta återspeglar kvinnors och mäns val av inriktning under basåret.

60-procentig ökning av nya studerande i högskolan

Antalet högskolenyborjare har under perioden 1986/87–1995/96 ökat med närmare 60 procent till ca 66 000. Kvinnors andel har minskat något från 58 till 56 procent.

Ingen ökning av antalet examina

Antalet uttagna grundexamina har under de senaste tio åren varierat från 30 000 till 34 000. Andelen kvinnor bland de examinerade har minskat från 64 till 59 procent. Minskningen beror bl.a. på att det inte längre utfärdas examsbevis för påbyggnadsutbildningar och att kvinnorna varit i klar majoritet på dessa utbildningar.

Examina om minst 120 poäng dock fördubblade – numera fler kvinnor än män

Antalet examina om minst 120 poäng har ökat från knappt 13 000 till 26 000 per år och andelen kvinnor har ökat från 47 till 59 procent. Förutom satsningen på långa naturvetenskapliga och tekniska utbildningar beror ökningen på att vissa kvinnodominerade utbildningar inom vård och undervisning omorganiserats och förlängts.

Ökad andel kvinnor inom teknikområdet

Från läsåret 1986/87 har andelen kvinnor bland examinerade högskoleingenjörer och civilingenjörer ökat några procentenheter till ca 20 procent 1995/96. Bland nybörjarna på civilingenjörs-

utbildningen detta år var andelen kvinnor 23 procent.

... men inga fler manliga lärare

Det finns ingen motsvarande ökning av män inom undervisnings- eller vårdområdena. Manliga lärare blir allt färre.

Större förändringar i fördelningen kvinnor och män i forskarutbildningen än i grundutbildningen

Under åren 1986/87–1995/96 har antalet nyantagna till forskarutbildningen ökat med närmare 40 procent från 2 300 till 3 100.

Under den aktuella perioden har det skett en större förändring inom forskarutbildningen mot en jämnare könsfördelning än inom grundutbildningen. Andelen kvinnor har ökat åtta procentenheter, från 32 till 40 procent av de nyantagna. Inom teknisk fakultet har kvinnornas andel ökat från 6 till 18 procent. Även inom de flesta övriga fakulteter har andelen kvinnor ökat.

Lägre lön för kvinnor oavsett utbildningsnivå

På samtliga utbildningsnivåer – från enbart grundskoleutbildade till forskarutbildade – har män högre lön än kvinnor. Eftergymnasialt utbildade kvinnor hade 1995 i genomsnitt ca 85 procent av mäns lön på samma utbildningsnivå.

Stora skillnader i fördelningen kvinnor och män bland lärare och forskningspersonal

Hösten 1996 utgjorde kvinnorna knappt 9 procent av professorerna, 23 procent av lektorerna och 46 procent av adjunkterna. Sedan 1987 har andelen kvinnor ökat inom de flesta tjänstekategorierna. Ökningen bland professorerna uppgår dock endast till fyra procentenheter.

Bakgrund

I detta bakgrundsavsnitt görs en sammanställning av några viktigare regeringspropositioner som gällt jämställdhetsfrågor inom högskoleväsendet under de senaste tio åren.

I regeringens proposition 1987/88:105 (Jämställdhetspolitiken inför 90-talet) konstaterades att trots att jämställdheten ökat kvarstod stora brister. Arbetsmarknaden är starkt könsuppdelad både när det gäller fördelningen på olika branscher, befattningsnivåer och yrkesområden. De arbeten kvinnor utför är ofta lågt värderade.

Ungdomars könsuppdelade utbildningsval innebär risker för att uppdelningen på arbetsmarknaden består. Utbildningspolitikens roll i jämställdhetsarbetet ansågs central. De åtgärder som vidtas eller inte vidtas kommer att påverka könsuppdelningen på arbetsmarknaden under överskådlig tid framöver.

I propositionen angavs samma långsiktiga mål för både gymnasieskolans och högskolans utbildningar – att ingetdera könet skulle vara representerat med mindre än 40 procent. När det gällde den då kommande femårsperioden 1988–1993, skulle särskilt stora ansträngningar göras, inom högskoleutbildningen, för att öka andelen kvinnor på tekniska utbildningar till minst 30 procent och andelen män inom de medellånga vårdutbildningarna, på t.ex. sjuksköterskeutbildningen, till 25 procent.

I 1993 års forskningspolitiska proposition lade regeringen fram ett tiopunktsprogram för jämställdhetsarbetet inom högskolan. Förslagen innebar i huvudsak att särskilda medel anvisades för ändamål som skulle främja jämställdhetsarbetet.

Jämställdheten mellan kvinnor och män i den högre utbildningen aktualiserades åter våren 1995 genom den särskilda proposition om jämställdhet mellan kvinnor och män inom högskoleväsendet som förelades riksdagen (prop. 1994/95:164). I propositionen underströks vikten av att påskynda och intensifiera strävandena mot en jämnare könsfördelning inom högskoleområdet.

I det betänkande som ligger till grund för propositionen (Ds 1994:130) betonades att "Högskolornas jämställdhetsarbete är viktigt för alla för att högskolorna till fullo skall kunna utnyttja den kvalitetspotential som finns i en jämberdig samverkan mellan könen. Jämställdhetsarbetet är således inte en kvinnofråga".

I maj 1997 kom ytterligare en proposition som berör jämställdhetsfrågor, "Högskolans ledning, lärare och organisation" (prop. 1996/97:141), som bl.a. innehåller förslag till principer för rekryteringsmål för lärosätena i syfte att öka andelen kvinnor bland nyrekryterade professorer.

Mäns makt och kvinnors intressen

*Intervju med Christina Bergqvist, lärare och forskare
vid statsvetenskapliga institutionen, Uppsala universitet*

Jämställdhetslagen har två huvuddelar. Den ena förbjuder könsdiskriminering. Den andra berör vilka insatser som krävs för att uppnå jämställdhet på arbetsplatsen. Förbudsdelen är enkel att förhålla sig till. Paragraferna känns konkreta och uttalade. Liksom uppräkningsdelen av de rättsliga konsekvenser diskrimineringsbrott kan innebära.

16 § Otillåten könsdiskriminering skall anses föreligga, när en arbetsgivare vid anställning eller befordran eller utbildning för befordran utser någon framför någon annan av motsatt kön, fastän den som förbigås har bättre sakliga förutsättningar för arbetet eller utbildningen.

Det som kan drabba arbetsgivaren som anställer en nyutexaminerad man och nobbar kvinnan med samma utbildning plus arbetslivserfarenhet står att läsa i 25 § Om könsdiskriminering sker genom att arbetsgivaren på något sätt som är otillåtet enligt 16 eller 17 § utser någon eller några framför en eller flera av motsatt kön, skall arbetsgivaren betala skadestånd till den eller de diskriminerade för den kränkning som diskrimineringen innebär.

Det framgår med önskvärd tydlighet att den arbetsgivare som struntar i meriter och anställer efter behag kan tvingas betala för det valet. Men, att veta om man verkligen utsätts för könsdiskriminering är kanske inte alltid så enkelt. Den kompetenskonkurrenterna visar upp i kampen om jobbet biläggs och bedöms av arbetsgivaren. Inte av medsökande. Misstanken måste finnas där och verkar väl inte direkt för ett bättre klimat mellan könen. Därför finns istället jämställdhetslagens andra del. Den del som talar om aktiva åtgärder, men inte alls i så tydliga ordalag som förbudsdelen.

Summariskt kan sägas att reglerna fastställer att alla arbetsplatser med fler än tio anställda skall upprätta en jämställdhetsplan. Den planen skall vara en konkret handlingsplan med mätbara mål. Dessutom är arbetsgivaren skyldig att årligen kartlägga löneskillnader mellan män och kvinnor inom alla typer av arbeten och anställda. Arbetsförhållandena skall vara anpassade för både kvinnor och män, det kan till exempel vara nödvändigt med omklädningsrum.

Ett vakande öga över sin personal har arbetsgivaren också skyldighet att hålla så att inga sexuella trakasserier kan förekomma. Så långt är föreskrifterna hyfsat tydliga. När det så gäller rekrytering blir texten luddig. Att arbetsgivaren skall kämpa för en jämn könsmässig fördelning förstås, men hur det skall gå till är inte solklart.

Arbetsgivaren skall anstränga sig kan man läsa i § 9. Ett sätt som tillämpats inom den akademiska världen är kvotering. En metod som väcker heta känslor. För eller emot verkar vara alternativen och diskussionen blir ofta polemisk. Statsvetaren Mats Lundström i Uppsala citeras ofta i frågan. Han har skrivit boken "Jämställdhet eller sexistisk rättvisa" och är skeptisk till könskvotering. Vid samma institution i Uppsala verkar fil. doktor Christina Bergqvist. Hon har skrivit en avhandling,

”Mäns makt och kvinnors intressen”, i ämnet och tycker det är en smula irriterande att Mats Lundström blivit så uppmärksam.

– Jag forskar i ämnet och ser de praktiska konsekvenserna av kvotering på nära håll. Mats Lundström är lite uppe i det blå, tycker jag.

Christina Bergqvist vill inte påstå att kvotering är den ultimata metoden, men att det kan vara på sin plats i vissa sammanhang. Men efter noggrant övervägande, poängterar hon.

Kvotering är en strikt regel som anger exakt hur många av utlysta tjänster som måste tillsättas med mer än kompetens, nämligen kön. En ofta anförd invändning mot systemet är att kön knappast kan kategoriseras som en kvalitet och därför har inget eller föga med lämplighet för ett jobb att göra.

I den akademiska världen är få kvinnor representerade i hierarkins topp. Bara åtta procent av drygt 2 000 professorer är kvinnor. Ett politiskt beslut kräver förändring av det förhållandet. Nyligen har Carl Tham uttalat sig i saken. Kvalificerade kvinnor skall inte behöva vänta på att sittande professorer lämnar sina stolar. Istället, menar den socialdemokratiska ministern, att nya professorer måste inrättas till förmån för kvinnor.

Kritikerna baxnar inför idén och skakar oförstående sina huvuden. De menar att ett sådant grepp alldeles tydligt skulle innebära ett A- och ett B-lag. Att de Thamska professurerna direkt implicerar lägre status.

– Universitet är otroligt mansdominerade och elitistiska strukturer där professorer ivrigt försvarar sin särställning, menar Christina Bergqvist. Att den här typen av strukturer finns och behöver ändras är Mats Lundström och jag överens om. Och då kan kvotering vara ett sätt, om än kortsiktigt, att ta tag i problemet och nå förändring.

– Men det är ingen patentlösning. Vissa områden, som politik, lämpar sig dessutom bättre.

Diskussionen om huruvida kvotering är den aktiva åtgärd mot ökad jämlikhet i arbetslivet som skall tillämpas pågår sedan länge och visar prov på att envist hänga kvar. Och argumenten bildar ofta låsta dikotomier.

Kanske hade en tydligare formulering av jämställdhetslagen lett till ett mer konstruktivt arbete mot att uppnå de fastställda målen. Kvotering är trots allt bara ett av möjliga metoder och polemiken kring dess existens känns i mycket som filter framför det verkliga problemet. Kanske skulle jämställdhetsskogen synas lite bättre om det inte vore för alla kvoteringsträd.

Av Malena Bång

Befolkningens eftergymnasiala utbildning

Utbildningsnivå

En konsekvens av högskolereformen 1977 var att så gott som all eftergymnasial utbildning i Sverige blev högskoleutbildning. Några få eftergymnasiala utbildningar t.ex. till officer och polis räknas dock inte in i begreppet högskoleutbildning. Flera av de större utbildningarna som kom att föras till högskoleområdet 1977 var och är starkt kvinnodominerade t.ex. gäller detta utbildningarna till sjuksköterska och förskollärare.

I detta avsnittet redovisas andelen eftergymnasialt utbildade i åldersgruppen 25–64 år. Åldersgruppen begränsas uppåt av pensionsåldern och nedåt av att få hunnit utbilda sig eftergymnasialt före 25 års ålder. Den eftergymnasiala utbildningen delas in i tre grupper: utbildningar kortare än tre år, utbildningar om minst tre år och forskarutbildningar. År 1995 uppgick antalet med en kortare eftergymnasial utbildning till 624 000, 525 000 hade en längre eftergymnasial utbildning och 31 600 hade en forskarutbildning.

Ökad andel eftergymnasialt utbildade

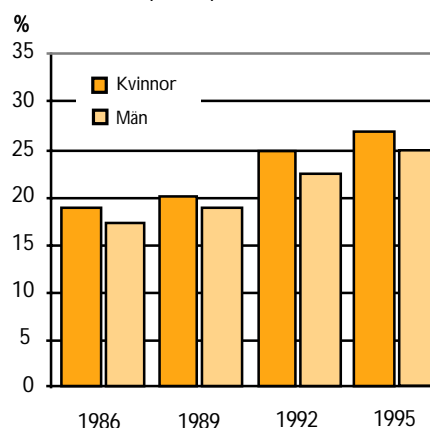
År 1995 hade 26 procent av Sveriges befolkning i åldern 25–64 år en eftergymnasial utbildning. Motsvarande andel tio år tidigare, 1986, var 19 procent. Några procentenheter av förändringen beror på en kvalitetshöjning av statistiken.

Den stora ökningen av andelen eftergymnasialt utbildade beror främst på

att den generation som inte fått del av den stora utbyggnad som skett av gymnasie- och högskoleutbildningen nu går eller har gått i pension och att senare födda som kommit upp i åldern 25–64 år är mer välutbildade.

Genom att högskoleutbildningen i Sverige byggs ut kraftigt under senare år kommer andelen högskoleutbildade att fortsätta öka.

Andelen eftergymnasialt utbildade i åldern 25–64 år 1986, 1989, 1992 och 1995



Ökningen störst bland kvinnorna

En något större andel kvinnor än män har en eftergymnasial utbildning. År 1995 var andelen för kvinnorna 27 procent och för männen 25 procent.

Andelen för kvinnorna har under de senaste tio åren ökat något mer för kvinnorna än för männen. Kvinnor väljer i större utsträckning än män att utbilda sig i högskolan, vilket kommer att redovisas mer ingående senare i rapporten.

Kortare eftergymnasial utbildning dominerar

Knappt en procent av befolkningen var forskarutbildade 1995, 12 procent hade en eftergymnasial utbildning om minst tre år och 14 procent hade en kortare eftergymnasial utbildning. Det är främst andelen med denna kortare utbildning som ökat. I tablan nedan redovisas uppgifter för en tioårsperiod. På grund av en kvalitetshöjning av statistiken fr.o.m. 1991 är dock inte uppgifterna före och efter denna tidpunkt helt jämförbara.

Större andel kvinnor än män med kort eftergymnasial utbildning

1995 hade 15 procent av kvinnorna och 12 procent av männen en kortare eftergymnasial utbildning. Andelen har ökat något mer för kvinnorna än för männen sedan 1986. Skillnaden mellan könen kommer troligen att minska. Detta blir

en följd av att fler kvinnodominerade utbildningar, t.ex. sjuksköterskeutbildningen har förlängts till att vara treårig.

Andelen med en längre utbildning lika för kvinnor och män

I åldersgruppen 25–64 år fanns det 1995 en ungefär lika stor andel bland kvinnorna som bland männen som hade en minst treårig eftergymnasial utbildning. Sedan 1986 har andelen för båda könen ökat med ett par procentenheter.

Andelen forskarutbildade större bland männen än bland kvinnorna

Det finns närmare 31 600 forskarutbildade i Sverige i åldern 25–64 år. Det motsvarar 0,3 procent av kvinnorna och 1,1 procent av männen. För männens del har andelen ökat ett par tiondels procentenheter sedan 1986, medan andelen för kvinnorna ligger kvar på samma nivå.

Andelen eftergymnasialt utbildade i befolkningen i åldern 25–64 år 1986, 1989, 1992 och 1995

År		Antal i åldern 25–64 år	Andelen eftergymnasialt utbildade ¹⁾			Totalt
			< 3 år	≥ 3 år	Forskarutb.	
1986	Totalt	4 224 000	9	9	0,6	19
	Kvinnor	2 093 000	9	10	0,3	19
	Män	2 132 000	8	10	0,9	18
1989	Totalt	4 309 000	9	10	0,7	20
	Kvinnor	2 128 000	11	10	0,4	21
	Män	2 180 000	8	10	1,9	19
1992	Totalt	4 434 000	12	11	0,6	24
	Kvinnor	2 186 000	14	11	0,2	25
	Män	2 248 000	11	11	1,1	23
1995	Totalt	4 542 000	14	12	0,7	26
	Kvinnor	2 303 000	15	11	0,3	27
	Män	2 239 000	12	12	1,1	25

1) Bortfallet av uppgift om utbildningsnivån är betydligt lägre för de båda senaste redovisade åren jämfört med de tidigare. Uppgift om minst 20 poäng fullföljd högskoleutbildning saknas före 1990. Båda dessa förändringar påverkar jämförbarheten. Uppskattningsvis beror ett par procentenheter av förändringen på denna kvalitetshöjning och mest påverkas den korta eftergymnasiala utbildningen.

Utbildningsnivå och ålder

Bland de redovisade fyra åldersgrupperna (se diagrammet) kan en påtaglig höjning av andelen med en eftergymnasial utbildning konstateras bland de yngre jämfört med de äldre. I den yngsta gruppen 25–34 åringar finns dock fortfarande en relativt stor andel som bedriver studier på eftergymnasial nivå.

Skillnaderna störst mellan yngre och äldre kvinnor

Speciellt bland kvinnorna finns stora skillnader i andelen eftergymnasialt utbildade i olika åldersgrupper. Bland kvinnorna i åldern 35–44 år hade 32 procent en eftergymnasial utbildning. I den äldsta redovisade gruppen, 55–64 åringar var andelen endast 18 procent. En i det närmaste

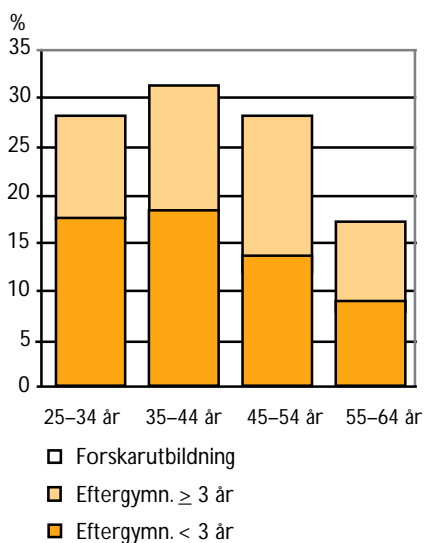
fördubbling har alltså skett för kvinnornas del.

Motsvarande andelar för männen visar att av 35–44 åringarna hade 27 procent en eftergymnasial utbildning medan andelen bland 55–64 åringarna var 17 procent. Ökningen för männen har varit mindre än för kvinnorna. Tidigare har männen i den äldsta åldersgruppen istörre utsträckning än kvinnorna haft en eftergymnasial utbildning. Så är inte längre fallet vilket framgår av diagrammen.

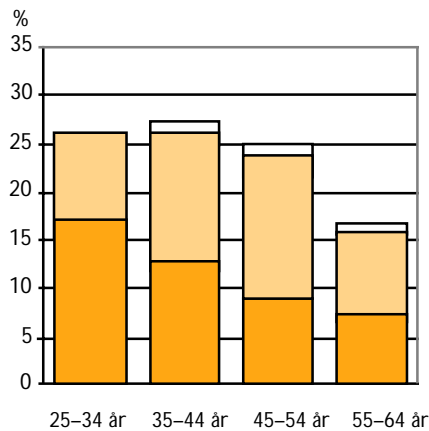
Även om utbildningsnivån numera är tämligen lika för kvinnor och män finns det fortfarande stora skillnader i inriktning, vilket kommer att visas senare i rapporten.

Andelen eftergymnasialt utbildade i olika åldersgrupper 1995

Kvinnor ¹⁾



Män



¹⁾ Andelen forskarutbildade kvinnor understiger en procent i samtliga åldersklasser

Utbildningsnivån i länen

Skillnaden stor mellan länen

Det förekommer stora skillnader mellan länen vad gäller andelen med en eftergymnasial utbildning. Högst andel finns i Stockholms och Uppsala län där 32–35 procent hade en eftergymnasial utbildning 1995. Även Göteborgs och Bohus län och Malmöhus län har en andel strax under 30 procent. Skillnaden i utbildningsnivån mellan länen beror bl.a. på skillnader i arbetsmarknadsstruktur, utbud av högskoleutbildning, men även åldersstrukturen kan ha betydelse.

Högre nivå för kvinnorna i nästan alla länen

I så gott som samtliga länen är andelen kvinnor med en eftergymnasial utbildning högre än andelen för männen i samma länen. Skillnaden mellan könen, som uppgår till högst ca fyra procentenheter, kan nästan uteslutande tillskrivas skillnader i den kortare utbildningen.

När det gäller den längre eftergymnasiala utbildningen är skillnaderna mellan kvinnor och män i de olika länen små, någon procentenhet. Det finns emellertid stora skillnader i utbildningsnivå mellan länen från endast sju procent med en längre eftergymnasial utbildning bland männen i Gävleborgs län till 19 procent bland männen i Sockholms och Uppsala län.

Som tidigare visats är en något större andel av männen än av kvinnorna

forskarutbildade. Största skillnaden mellan könen finns i det län som har klart störst andel forskarutbildade, Uppsala län, 2,7 procent totalt, 4 procent av männen och 1,3 procent av kvinnorna.

Andelen eftergymnasialt utbildade i åldern 25–64 år 1995 fördelade på län. Procent

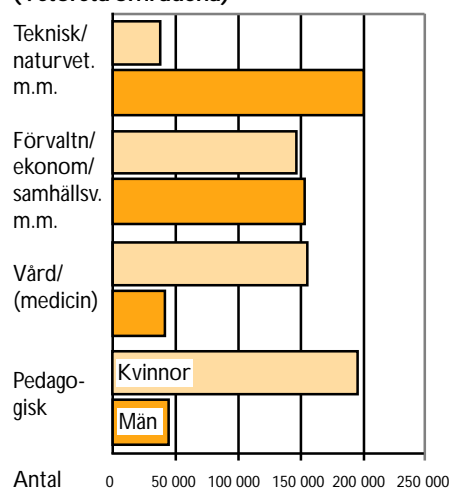
Län	Totalt		≥ 3 år inkl. forskarutb.	
	kv	män	kv	män
Stockholms län	35	33	17	19
Uppsala län	34	32	17	19
Södermanlands län	22	19	9	8
Östergötlands län	24	24	10	12
Jönköpings län	20	18	8	8
Kronobergs län	23	20	9	9
Kalmar län	20	17	8	8
Gotlands län	20	18	9	10
Blekinge län	20	21	8	10
Kristianstads län	21	19	9	9
Malmöhus län	28	27	13	14
Hallands län	25	22	10	11
Göteborgs o Bohus	29	29	13	16
Älvsborgs län	22	18	9	8
Skaraborgs län	20	18	8	8
Värmlands län	22	18	9	8
Örebro län	24	20	10	9
Västmanlands län	23	21	9	10
Dalarnas län	22	18	9	8
Gävleborgs län	21	17	8	7
Västernorrlands län	23	20	9	8
Jämtlands län	25	20	10	9
Västerbottens län	28	25	12	12
Norrbottnens län	23	21	9	10
Riket	27	25	12	13

Utbildningsinriktning

Stora skillnader mellan kvinnor och män

Skillnaden mellan eftergymnasialt utbildade kvinnors och mäns val av inriktning är mycket stor, men den minskar med ökad utbildningsnivå. Störst är skillnaden för kortare utbildningar och minst bland forskarutbildade.

Antal eftergymnasialt utbildade i 25–64 års ålder fördelade på inriktning 1995 (4 största områdena)



Inriktningen skiljer mest för kortare eftergymnasial utbildning

Av männen i åldern 25–64 år med en kortare eftergymnasial utbildning hade 42 procent en teknisk/naturvetenskap-

lig inriktning, vilket kan jämföras med fem procent av kvinnorna. Bland kvinnorna var vanligaste inriktningen vårdyrken följt av pedagogisk verksamhet. På dessa båda inriktningar finns tillsammans över 60 procent av kvinnorna, men endast 15 procent av männen.

Något mindre skillnad för längre eftergymnasial utbildning

27 procent av männen och 7 procent av kvinnorna med en längre eftergymnasial utbildning har en inriktning mot teknik/naturvetenskap. En inriktning mot vård eller pedagogik har 52 procent av kvinnorna och 24 procent av männen på denna nivå. Knappt en tredjedel av både kvinnorna och männen på denna nivå har en inriktning mot förvaltning, ekonomi eller samhällsvetenskap.

Minst skillnader för forskarutbildning

Bland forskarutbildade är en inriktning mot teknik och naturvetenskap vanligast både bland kvinnorna och männen, 32 procent av kvinnorna och 48 procent av männen. Ungefär en fjärdedel av de forskarutbildade kvinnorna och männen hade en inriktning mot medicin. Forskarutbildningen är omfattande inom det medicinska fakultetsområdet (se avsnittet om forskarutbildningen sidan 53).

Eftergymnasialt utbildade, 25–64 år, fördelade på nivå och inriktning 1995. Procent

Utbildningsinriktning ¹⁾	Kvinnor			Män		
	< 3 år	≥ 3 år	forskarutb.	< 3 år	≥ 3 år	forskarutb.
2) Estetisk/hum/religiös	6	10	16	4	7	9
3) Pedagogisk	27	39	0	10	15	0
4) Förvaltn./ekon./sällsk.v. m.m.	21	29	18	25	31	14
5) Tekn./naturvet. m.m.	5	7	32	42	27	48
7) Vård/(medicin)	37	13	28	5	9	25
Övriga (1+6+8+9)	4	3	6	15	12	5
Totalt	100	100	100	100	100	100
Antal	340 000	261 000	7 000	284 000	264 000	24 000

¹⁾ På sidan 71 finns en mer utförlig beskrivning av klassificeringen av utbildningsinriktning

Stora förändringar på vissa utbildningar – sett i ett generationsperspektiv

I ett kort perspektiv på tio år är skillnader mellan kvinnors och mäns val av utbildning i de flesta fall marginell. I ett längre perspektiv – sett mellan olika generationer – har dock stora förändringar skett för vissa grupper. För att belysa detta redovisas för några utbildningsgrupper andelen kvinnor i respektive åldersgrupp.

Yngre kvinnor har oftare en traditionell "mansutbildning"...

I en grupp med de längsta och tidigare klart mansdominerade utbildningarna har andelen kvinnor mer än fördubblats då en jämförelse görs mellan yngre och äldre (25–34 år resp. 54–64 år). Till denna grupp hör utbildningar till läkare, jurist, arkitekt, tandläkare, teolog och vissa inriktningar till civilingenjör. För dessa utbildningar är könsfördelningen i den yngsta gruppen ca hälften kvinnor och hälften män. I den äldsta gruppen är andelen kvinnor ofta under 20 procent. På civilingenjörsutbildningen

varierar andelen kvinnor och män stort mellan inriktningarna vilket försvarar en jämförelse över tiden för hela gruppen.

... medan traditionella "kvinnoutbildningar" förblir kvinnliga

Bland förskollärare och sjuksköterskor har endast marginella förändringar skett mot en jämnare könsfördelning. Även i den yngsta gruppen är andelen kvinnor minst 90 procent. Männen har inte alls gjort samma inbrytningar inom traditionellt kvinnodominerade utbildningar som kvinnorna gjort inom flera tidigare mansdominerade utbildningar.

Allt mer sällsynt med manliga lärare

Andelen män med lärarutbildning minskar ju yngre de är. Speciellt tydlig är nedgången bland ämneslärarna. Bland förskollärarna finns en något högre andel män i gruppen 35–54 år, men har sedan åter minskat i den yngsta gruppen. Även bland socionomutbildade har andelen män minskat stort från 30 procent bland de äldsta till 15 procent bland de yngsta.

Andelen kvinnor i resp. åldersgrupp 1995 i vissa utbildningsgrupper

Utbildningsgrupper	25–34 år % kv	35–44 år % kv	45–54 år % kv	54–64 år % kv	Skillnad i %-enheter mellan yngsta och äldsta grupp
Civiling. kemiteknik m.m. ¹⁾	47	29	14	6	41
Arkitekter	52	44	28	16	36
Jurister	52	40	24	19	33
Tandläkare	58	49	41	28	30
Teologer	45	32	27	19	26
Läkare	48	40	34	27	21
Ämneslärare	65	51	52	45	20
Socionomer	85	78	75	70	15
Högskoleingenjör, motsv.	19	16	14	9	10
Civiling. elektrotekn. m.m. ²⁾	11	7	3	2	9
Låg- och mellanstadielärare	87	80	79	80	7
Förskollärare	95	94	95	99	-5
Sjuksköterskor	90	90	93	97	-7

1) kemiteknik, bergsvetenskap/geoteknologi 2) elektroteknik, teknisk fysik, datateknik

Skolan har gripits av skillnadsnoja

*Intervju med Ulla Wikander, professor i
ekonomisk historia vid Stockholms universitet*

Debatten om mäns och kvinnors villkor har fått en farlig underton. Än så länge kommer studenterna till högskolan med bra begrepp om jämställdhet. Men nu börjar grundskola och gymnasium gripas av skillnadsnoja. Man delar upp eleverna i flick- och pojkgrupper. Redan på dagis får barnen en tydlig signal om särarten.

– Det är att gå hundra år tillbaka i tiden, suckar Ulla Wikander, professor i ekonomisk historia vid Stockholms universitet.

– Vid sekelskiftet var man upptagen av det biologiska, att definiera "normal" manlighet och kvinnlighet. Det ansågs inte bra för de kvinnliga könsorganens utveckling att läsa matematik. Nu talar alla vettiga biologer och genetiker i stället om överlappningarna mellan könen. Vi vet att kvinnor har lika god förmåga att förvärva kunskap och kompetens. Ändå går man tillbaka och markerar särarten i skolan, säger hon.

Ulla Wikander är en av landets få kvinnliga professorer. De är bara åtta procent. Därför väckte det uppmärksamhet när hon förordnades till två professurer, både i Stockholm och Uppsala. I ekonomisk historia dessutom, ett ämne som länge varit mansdominerat.

– Jag är fortfarande så förvånad att jag baxnar. Speciellt som jag forskat om maktförhållandet mellan kvinnor och män. Det är nämligen betydligt mer kontroversiellt än antalet kvinnor på universiteten.

– Bedömningsgrunden har helt enkelt förändrats. Inom samhällsvetenskapen finns nu en strävan att få med flera kvinnor. Jag har tidigare undervisat på ekonomiska institutionen i Uppsala. Där fanns två kvinnliga lärare före mig. Vi tog faktiskt reda på varför, genom intervjuer, och kom fram till att professor Karl-Gustav Hildebrand (född 1911) uppmuntrade både duktiga pojkar och flickor.

– Kvinnor särbehandlades inte, därför stannade de kvar, säger Ulla Wikander. Men är ändå inte universiteten manssamhällets sista bastion?

– De har varit det länge. Ta bara den otroliga debatten i Uppsala för ett par år sedan, när en molekylärbiolog gick ut och sa att anledningen till att så få kvinnor forskar och blir professorer är den biologiska klockan.

– Inom humaniora är det fortfarande svårt för kvinnor att få höga poster, därför att de är i majoritet. Det känns naturligtvis mer hotande. Skall de ta över allt?

– Annars har universiteten faktiskt insett att det är viktigt att ta tag i jämställdheten, säger Ulla Wikander.

Samtidigt ser man en backlash för övrigt ute i samhället, menar hon. Kvinnor skall jobba deltid för att kunna ta hand om barnen. Och i slutet på 80-talet blev

könsskillnader och olika honnorsord i jämställdhetsdebatten. Man glömde bort en generations erfarenheter av hur mycket män och kvinnor har gemensamt.

– Tongivande i Sverige för skillnadsnojan är till exempel forskare som professorn i rättspsykiatri Sten Levander och politiker som riksdagsledamoten (m) Chris Heister, enligt Ulla Wikander.

Men det är väl inte konstigt att skillnaderna diskuteras när genforskningen tar fart?

– Nej, men det är märkligt att man drar så generella slutsatser, och att skillnaderna har blivit så hett stoff. För samtidigt har vi en annan trend, den transsexuella, där de teoretiskt mest intressanta feministerna diskuterar könets gränformer och hur mycket av det biologiska som är socialt betingat.

Många seriösa forskare idag talar dessutom om människans stora anpasslighet. Ulla Wikander menar att det biologiska könet tillvitas egenskaper som begränsar kvinnornas möjligheter. I sin forskning har hon studerat fenomenet i arbetslivet, med historiskt perspektiv.

I boken Kvinnors och mäns arbeten beskrev hon förhållandena på Gustavsbergs porslinsfabrik. Hon fann att runt sekelskiftet hade män och kvinnor ibland samma jobb. Det fanns en tendens till upplösning av könsmönstret. Men när rationaliseringarna kom under mellankrigstiden fördelades uppgifterna. Kvinnorna fick ta det stillasittande, monotona knoget och blev mer övervakade än männen. Kvinnorna förväntades nämligen bli hemmafruar. De som kom till fabriken var unga och anpassningsbara och fick de slitsamma jobben, de som ingen orkar ha hela livet. Medan männen placerades i en lämplig livskarriär.

– Det manliga könet tillvitas ofta egenskapen att passa för teknik. Men det är en kulturellt formad uppfattning, menar Ulla Wikander.

– På Gustavsberg fanns en maskin som ansågs väldigt svår. I 50 år var det bara män som fick arbeta med den. Men så infördes en ny tryckteknik. Då fick kvinnorna sköta den gamla maskinen, så länge den användes. Det var bara maskinens status det gällde!

Just nu skriver Ulla Wikander en bok om kvinnors arbete under de senaste 200 åren i Europa. Hon har bland annat funnit forskning som punkterar myten om det fredsälskande könet. Under världskrigen deltog ett förvånansvärt stort antal kvinnor i militanta försvarsorganisationer. De ville gärna skicka ut sina söner som soldater och många ville själva gå i fält och offra sig. En del gick också ut som förklädda legosoldater.

– Vi förväntar oss att kvinnor skall vara fredliga. Det är absurt att vi inte har samma förväntan på männen. Det medför bara att deras aggressivitet förstärks. Jag skulle bli rasande om jag var man och ständigt fick veta att jag hör till det krigiska könet.

– Män har helt enkelt inte velat ge kvinnor del i kriget. Våld och makt var deras privilegium.

– De sociala förväntningarna är så otroligt starka! säger Ulla Wikander.

– Desto tristare då att se hur skolan idag på nytt börjar dela upp barnen i könsgrupper, anser hon. Även om syftet är aldrig så vällovt.

Alldeles innan den här intervjun görs, sänds ett radioprogram om flickors dåliga självförtroende och höga betyg och pojkars självsäkerhet, bråkighet och låga betyg. På ett dagis har man börjat dela upp barnen, och låter tjejerna bygga koja och killarna leka med dockor. Tjejerna hittar snart en tyllprasslande kompromiss och agerar Stålmansprinsessor.

I en skola där man ibland delar upp barnen, säger flickorna i radioprogrammet att det är skönt att slippa pojkarna som för oväsen och stör. Men killarna mumlar att de saknar tjejerna.

Ulla Wikander menar att metoden säkert kan fungera på kort sikt i en orolig klass. Men den ger barnen en tydlig signal om särarten. Det är bättre att försöka ändra på eleverna med social träning.

– Och om matteböckerna utgår från killarnas värld och historieböckerna inte nämner kvinnor, då är det där man skall ingripa, hävdar hon.

Själv gick Ulla Wikander i flickskolan Magdeburg i Uppsala på 50-talet, och kallar den tiden en mardröm. Flickskolorna kom till därför att man ansåg att flickor borde läsa på ett långsammare sätt, i takt med att deras reproduktiva organ växte. Det var först när samskolan kom, som flickorna förvissades om att det är deras resultat som räknas, inte könet.

– Nu delar vi upp igen. Men statistiska medeltal är något helt annat än individerna. Idag finns folk som vill ha tillbaka flickskolan. Men ingen har visat att det gått sämre för flickorna sedan den las ner, säger Ulla Wikander.

– En segregering ger oss förfrämmandet tillbaka. Förhållandet mellan könen är mycket mindre laddat nu än för 30 år sedan. I flickskolan kunde manliga lärare se ut som hej-kom-och-hjälp-mig, och ändå fick de röda rosor på examen.

– Det finns naturligtvis sexuella övertoner i diskussionen om att blanda eller inte blanda, funderar hon vidare. Det finns en rädsla för att vi inte tänder på varandra om vi bejakar våra likheter. Men herregud, inte var vi mindre attraherade på 70-talet, när vi gick omkring i likadana kläder!

På institutionen i Stockholm fanns redan ett genusperspektiv med i undervisningen. Men kursen Kvinnor och välfärd behöver nog ändra namn till Kvinnor, män och välfärd, säger Ulla Wikander. I Uppsala hade hon nämligen en kurs som hette Kvinnor, män, makt och försörjning.

Den lockade även killarna.

Av Anna-Maria Hagerfors

Gymnasieskolan

Avgångna från gymnasieskolan

Förändrad gymnasieskola

Sedan början av 1970-talet har den då sammanslagna gymnasieskolan bestått av linjer och specialkurser. I början av 1990-talet tog riksdagen ett beslut om en reformering av gymnasieskolan som bl.a. innebar att linjerna och kurserna skulle avvecklas och ersättas av program.

Redovisningen i detta avsnitt om utflödet från gymnasieskolan 1986/87–1995/96 sker i huvudsak med hjälp av den äldre indelningen av linjer och enligt den femgradiga betygsskalan.

Andelen kvinnor och män som avslutat en linje är ungefär lika stora. Det finns emellertid mycket stora skillnader redan i gymnasieskolan mellan kvinnors och mäns val av utbildning. Skillnader som senare även kommer att påverka

hur kvinnor och män väljer att fortsätta i högskolan.

Ökad andel kvinnor på de längre teoretiska linjerna

I tablan nedan redovisas gymnasieskolans huvudgrupper av linjer samt de längre teoretiska linjerna. Det är i huvudsak dessa längre linjer som utgjort rekryteringsbas till högskolan. Antalet avgångna från de 3/4-åriga teoretiska linjerna har ökat till ca 45 000 per år under 90-talet. Kvinnornas andel i denna grupp har ökat från 50 till 53 procent under den redovisade perioden.

Könsfördelningen på de längre linjerna har endast förändrats marginellt. Ett undantag är dock den ekonomiska linjen, på vilken andelen kvinnor minskat från 62 till 50 procent. I slutet av 1980-talet ökade andelen kvinnor på den naturveten-

Avgångna från gymnasieskolans linjer. ¹⁾ Totalt och andelen kvinnor

Linjegrupp/ linjer	1986/87		1989/90		1992/93		1994/95 ²⁾	
	Antal	% kv	Antal	% kv	Antal	% kv	Antal	% kv
3/4-åriga teoretiska linjer	37 300	50	42 000	51	47 100	50	44 600	53
därav Humanistisk	3 300	87	3 200	89	3 300	89	3 400	88
Samhällsvetenskaplig	5 900	70	6 800	70	10 800	71	13 900	68
Ekonomisk	11 000	62	12 500	62	12 300	56	9 200	50
Naturvetenskaplig	5 700	45	6 500	50	7 300	52	7 700	49
Teknisk åk 3 ¹⁾	2 200	22	6 000	21	9 500	19	7 000	14
Teknisk åk 4	9 300	18	7 000	19	4 000	18	–	–
2-åriga teoretiska linjer	9 900	58	6 600	62	6 700	61	660	50
2-åriga yrkesinriktade linjer	44 400	45	39 300	45	32 900	43	3 500	29
3-åriga yrkesinriktade linjer	–	–	420	27	8 600	43	18 900	54
Samtliga linjer	91 600	48	88 300	49	95 400	48	67 900	52

¹⁾ Endast de elever som avslutat (begärt avgångsbetyg) från treårig teknisk linje och som efter två år *inte* återfinns som avgångna från teknisk linje åk 4 ingår. (För 1994/95 gäller kontrollen efter ett år).

²⁾ Antalet avgångna från gymnasieskolans yrkesinriktade 2-åriga linjer var få detta år vilket beror på förlängningen av utbildningen. Läsåret 1994/95 fanns dessutom ca 3 300 avgångna från program.

skapliga linjen till ca hälften. Andelen kvinnor på de tekniska linjerna har minskat under perioden.

Bland avgångna från gymnasieskolans yrkesinriktade linjer, både 2-åriga och 3-åriga, har männen varit i majoritet. Uppgifterna för 1994/95 bör tolkas med försiktighet eftersom endast få avgick från korta linjer detta år.

Kvinnor och män på olika linjer

På flera av utbildningarna är könsfördelningen mycket sned, vilket framgår av diagrammet. Uppgifterna är för läsåret 1993/94, vilket är det sista året med en stor avgångskull från 2-åriga linjer. Mindre än 10 procent kvinnor fanns på sex av de yrkesinriktade linjerna med minst 1 000 avgångna.

Det motsatta förhållandet gällde för vård- och omvårdnadslinjerna samt för humanistisk linje, som endast hade ca 10 procent män. Jämfört med fördelningen på motsvarande linjer 1986/87 har endast små förändringar skett för flertalet linjer.

Under den redovisade perioden har det funnits uttalade ambitioner att försöka minska könsuppdelningen i gymnasieskolan (t.ex. Prop. 1987/88:105).

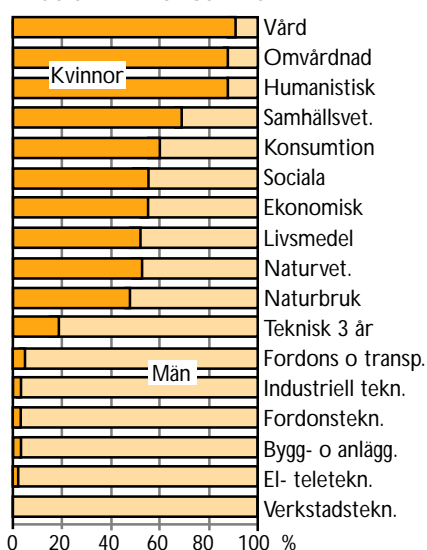
Bland avgångna från den naturvetenskapliga linjen har t.ex. kvinnornas andel ökat till ca 50 procent. Kvinnornas andel har däremot inte ökat på de stora yrkesinriktade linjerna eller på den treåriga tekniska linjen. Mäns andel har inte heller ökat på vårdlinjen.

Även stora könskillnader på de nya programmen

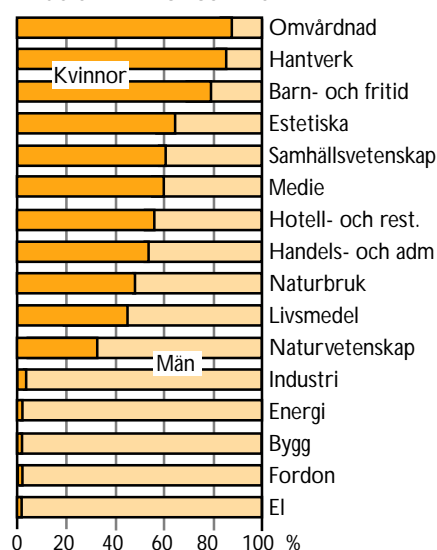
Den första stora avgångskullen från gymnasieskolans nyinrättade program avslutade studierna läsåret 1995/96, ca 78 000 elever varav hälften kvinnor.

Linjerna och programmen är inte direkt jämförbara. Exempelvis innehåller naturvetenskapsprogrammet inriktningar både mot naturvetenskap och teknik. Av diagrammen nedan framgår dock att könsfördelningen följer ett likartat mönster för både linjer och program.

Avgångna från gymnasieskolans större linjer 1993/94. (minst 1 000 avgångna)
Andelen kvinnor och män



Avgångna från gymnasieskolans program 1995/96.
Andelen kvinnor och män



Intresse för högskolestudier

Eleverna i gymnasieskolans avgångsklasser, höstterminerna 1993–1996, har tillfrågats i en enkät av SCB om de är intresserade av att studera vidare i högskolan inom tre år.

Större intresse bland kvinnorna

Bland kvinnor i avgångsklasserna hösten 1996 svarade ca 60 procent att de tänker söka till högskolan och ca 30 procent svarade att de inte bestämt sig ännu. Motsvarande andel som tänkt fortsätta bland männen var 46 resp. 29 procent (se diagrammen). Intresset för högskolestudier har ökat under den undersökta perioden.

Intresset för högskolestudier varierar stort mellan de olika programmen/linjerna. Högst var det på naturvetenskapsprogrammet, ca 90 procent hösten 1996.

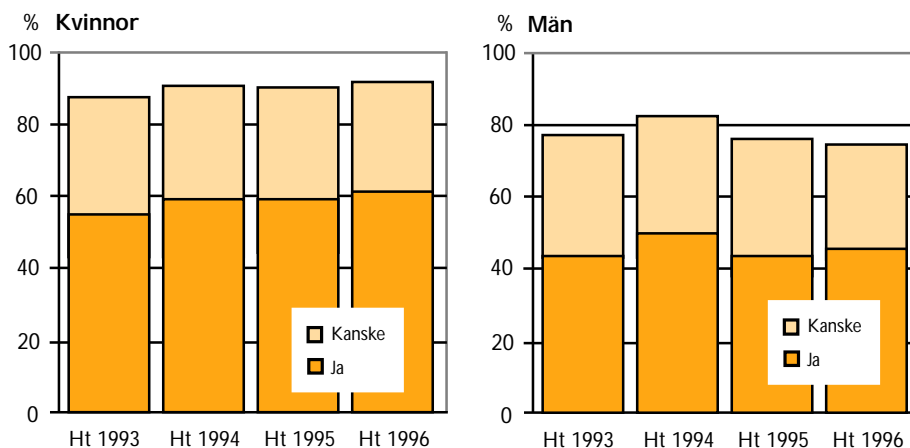
I avsnittet om övergången till högskolestudier (sidan 28) redovisas hur stor den faktiska övergången varit. Bland dem som avgick från gymnasieskolans linjer 1992/93 hade 39 procent av kvinnorna och 31 procent av männen påbörjat högskolestudier inom tre år.

Kvinnor och män lika skoltrötta bland dem som inte vill fortsätta studera

I gruppen som inte tänkte fortsätta med högskolestudier i avgångsklassen 1996/97 uppgav hälften av både kvinnorna och männen att de var skoltrötta.

Det var en större andel män än kvinnor som svarade att de redan hade tillräckligt med utbildning. En mer än dubbelt så stor andel bland kvinnorna som bland männen svarade att de tänkt gå ytterligare en utbildning på gymnasienivå t.ex. inom komvux.

Intresse för högskolestudier inom tre år i gymnasieskolans avgångsklasser ¹⁾



1) Det redovisade höga studieintresset ht 94, speciellt för männen, sammanhänger med att gymnasieskolan omorganiserades och att relativt få avgick från de yrkesinriktade linjerna läsåret 1994/95, vilket även påverkar totalsiffrorna.

Gymnasiebetyg och högskoleprov

Betygsfördelning

Större andel kvinnor med höga betyg

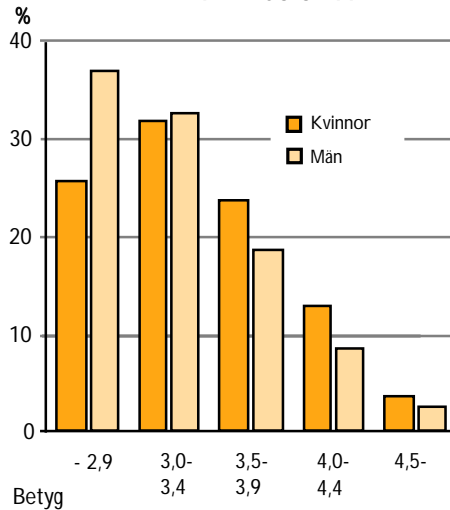
Bland samtliga avgångna från gymnasieskolans linjer 1992/93 hade 18 procent av kvinnorna och 12 procent av männen ett medelbetyg på 4,0 eller högre. Det motsatta gällde för den lägsta redovisade betygsgruppen, under 3,0. I denna grupp fanns 37 procent av männen och 26 procent av kvinnorna. På sidan 30 redovisas övergångsfrekvensen till högskolan i de olika betygsgrupperna.

Höga betyg på naturvetenskaplig linje

Betygsfördelningen skiljer sig mycket mellan de olika linjegrupperna och linjerna. Medelbetyget har en avgörande betydelse för möjligheten att komma in på högskolans mest attraktiva utbildningar.

Högst betyg fanns på den naturvetenskapliga linjen, med ca 40 procent av både kvinnorna och männen med ett medelbetyg på minst 4,0. Detta kan jämföras med

Avgångna från gymnasieskolans linjer 1992/93 fördelade på betygsgrupper



t.ex. 3-årig ekonomisk linje med 13 procent av kvinnorna och 11 procent av männen i denna betygsgrupp.

På de 2-åriga yrkesinriktade linjerna fanns de lägsta betygen, endast 12 procent av kvinnorna och 7 procent av männen hade ett medelbetyg på minst 4,0.

Avgångna från gymnasieskolan 1992/93 fördelade i betygsgrupper ¹⁾ (Se not 1 sidan 19)

Linjegrupp/ linjer	Kvinnor					Män				
	Betygsgrupp (se förklaring)					Betygsgrupp				
	1	2	3	4	5	1	2	3	4	5
3/4-åriga teoretiska linjer	21	32	25	16	5	32	31	20	12	5
därav Humanistisk	25	33	23	14	5	35	28	19	13	5
Samhällsvetenskaplig	19	31	28	18	5	33	32	20	11	5
Ekonomisk	28	36	22	11	2	36	35	18	9	2
Naturvetenskaplig	8	23	27	28	14	13	23	25	25	14
Teknisk åk 3	25	31	25	15	5	33	31	21	12	3
Teknisk åk 4	29	39	21	9	2	45	32	15	6	2
2-åriga teoretiska linjer	26	34	26	12	2	42	33	17	7	1
2-åriga yrkesinriktade linjer	35	32	21	10	2	41	35	17	6	1
3-åriga yrkesinriktade linjer	27	36	23	12	2	44	31	18	7	1
Samtliga linjer	26	32	24	14	4	37	33	19	9	3

¹⁾ 1= -2,9, 2= 3,0-3,4, 3= 3,5-3,9, 4= 4,0-4,4 5= 4,5-

Högskoleprovet

Bättre provresultat för männen

Ungefär lika många kvinnor som män har genomgått provet sedan år 1977. Männen provresultat har konstant legat över kvinnornas. Skillnaden har under senare år uppgått till 6,6–10,2 råpoäng. Störst var skillnaden i resultat till männens fördel på delproven: kvantitativa metoder, tolkning av diagram, tabeller och kartor samt i allmänorientering. Från våren 1996 har allmänorienteringsprovet utgått och maximala antalet råpoäng uppgår till 122 poäng.

Längre utbildning ger bättre provresultat

Utbildningsbakgrunden har ett klart samband med resultaten på högskoleprovet. Bäst resultat har de med tidigare högskolestudier följt av dem med en 3/4-årig teoretisk gymnasieutbildning. Genomgående har männen bättre provresultat än kvinnorna med motsvarande utbildningsnivå.

Varför får männen bättre resultat ?

Under senare år har förhållandet att männen i genomsnitt får bättre resultat på högskoleprovet än kvinnorna fått stor uppmärksamhet. Samma mönster upprepas i andra länder med liknade prov. Det har bedömts som sannolikt att testformatet är en delförklaring. Flervalsfrågor har en tendens att gynna män medan egna formulerade svar på frågor gynnar kvinnor. Dettaskulle också kunna förklara att kvinnorna har bättre betyg än män då förmågan att formulera egna svar har stor betydelse vid de flesta av skolans prov.

Erfarenheter från högskoleprovet har också visat att de områden som texterna är hämtade från har betydelse för kvinnors resp. mäns prestationer. Män är bäst på frågor inom områdena: fysik/teknik, sport/idrott, geografi, ekonomi/affärliv, kemi och politik. Kvinnorna hävdar sig bäst inom områdena: vård, hemkunskap, biologi, religion, litteratur och konst.

Även andra faktorer än provets innehåll och konstruktion kan påverka resultaten. Genom att göra högskoleprovet fler gånger förbättras resultatet något. Barn från tjänstemannahem gör provet fler gånger än andra och män gör provet fler gånger än kvinnor.

Forskarna ifrågasätter också om man skall förvänta sig samma genomsnittliga resultat för kvinnor och män. Provet är frivilligt, varje person avgör om han/hon skall genomgå det. Provdeltagarna utgör därmed en så kallad självselektad grupp. Jämförelser som baseras på sådana grupper måste tolkas med stor försiktighet. Det har konstaterats att de bästa kvinnorna ofta väljer att inte göra provet. De män som väljer att göra provet har bättre resultat än kvinnorna på tidigare genomgått test och har nästan lika bra betyg som kvinnorna.

Den fortsatta forskningen får visa om männens något bättre resultat på provet är rimliga.

Kort om högskoleprovet

Högskoleprovet har sedan år 1977 använts som urvalsinstrument för sökande till högskolan med behörighet som 25:4 (lägst 25 år med minst fyra års yrkesverksamhet). Hösten 1991 ändrades antagningsreglerna. Möjligheten att söka med hjälp av högskoleprovet står öppet för alla, även för dem som kommer direkt från gymnasieskolan.

Högskoleprovet bestod t.o.m. hösten 1995 av sex delprov som maximalt gav 144 råpoäng eller 2,0 normerade poäng. Syftet med högskoleprovet är att rangordna de sökande så rättvist som möjligt med avseende på förväntad studieframgång.

Den upplysta akademien behandlar kvinnor och män olika

Intervju med Bengt Westerberg, utvecklingsledare och ordförande i jämställdhetskommittén på högskolan i Karlstad

Ingen förvånas över att kyrkan lider brist på jämställdhet.

Men att den upplysta akademien behandlar kvinnor och män olika – det är en bitter dryck att svälja.

– Vi vill så gärna att vetenskapen och dess miljö skall vara fri från diskriminering, säger Bengt Westerberg, utvecklingsledare och ordförande i jämställdhetskommittén på högskolan i Karlstad.

– Men det är den inte.

– Ett tydligt exempel är Agnes Wolds och Christina Wennerås analys av medicinska forskningsrådets tillsättande av forskarassistenter, som visade att rådet kraftigt prioriterade manliga sökande.

Den akademiska kulturen i sig är en effektiv broms för jämställdhetsarbetet inom högskolan framhåller Bengt Westerberg vid ett seminarium för högskoleverkets personal i Stockholm.

– En spridd uppfattning är att i denna miljö är det kunskapen och kompetensen som styr verksamheten, och att kvinnor och män därför inte behandlas olika.

– Brister i jämställdhet syns sällan på ytan och det är vanligt att människor inom högskolan säger: "Vi har ingen diskriminering på vår institution". Sådan är deras upplevelse, men det betyder inte att det är sant. När man börjar undersöka saken hittar man ofta könsbaserade olikheter.

Han berättar om sina erfarenheter från jämställdhetskommittén i Karlstad.

– Vi startade med en lönekartläggning. Få trodde att den skulle avslöja några orättvisor. Det visade sig att 25% av de kvinnliga lärarna hade lägre löner än de manliga, med motsvarande bakgrund och uppgifter.

– Vidare kunde vi se att Karlstad har samma sorts snedfördelningar som på andra högskolor. 2/3 av lärarna är män. Vi har många fler unga män i tekniska utbildningar och många fler kvinnor i förskolläro- och lärarutbildningarna.

– I Sverige har vi diskuterat denna snedrekrytering sedan 70-talet och yrkesvägledare har länge försökt uppmuntra otraditionella yrkesval. Men i stort har vi misslyckats, och jag tror inte att någon egentligen kan säga varför. Är det för sent att välja i gymnasiet? Finns det skäl till valen som vi inte har uppmärksammat? Det här tycker jag är frågor för högskoleverket att söka svar på.

– Personligen funderar jag på hur starkt det jag kallar "miljöfaktorn" påverkar studievalen. En ung kvinna vet att om hon söker sig till en teknisk utbildning så

riskerar hon att inte komma till sin rätt. Hon kan hysa berättigad oro över att hon inte kommer att trivas i den manliga miljön. Jag tycker mig ha fått bekräftat att många kvinnor funderar så – och väljer därefter.

Den unga kvinnan tolkar inte alltid "miljöfaktorn" som ett utslag av ojämlikhet eller diskriminering, och båda könen kan ha intresse av att dölja ojämlikhet bakom andra begrepp som "teknik är så här", "typiskt killar" eller liknande. Motsvarande resonemang om kvinnor/kvinnligt kan föras av män i till exempel forskolläraryrkesutbildningar.

– De flesta studenter delar den akademiska kulturens normativa uppfattning att högskolan är fri från könsdiskriminering. De vill gärna tro att jämställdheten är genomförd, både i högskolan och i arbetslivet. Självtog jag studenten -62 och vi trodde också att bristande jämställdhet var ett problem för föräldragenerationen, inte för oss, säger Bengt Westerberg med viss självironi.

– Men jag ser betydande risker att dagens unga, efter examen och äktenskap, blir lika ojämsställda som tidigare generationer, att hans karriär går före hennes och att hon får lägre inkomster trots likvärdig utbildningsnivå. Att det blev så i min generation, trots andra ambitioner, framgår till exempel av Anna Wahls undersökning av examinerade civilekonomer och civilingenjörer.

Men jämställdhet inom högskolan är mer än en rättvisefråga. Det handlar också om kvalitet. Kvalitetsgranskningar ligger i tiden, och när utbildningar kvalitetsbedöms skall kvalitén jämställdhet ingå.

– Genderperspektiv i undervisningen ökar kvalitén, eftersom en tvåkönad blick ser mer, ökar kunskapen och därmed ger bredare kompetens.

Bengt Westerberg jämför med näringslivet, där man ofta uttalar åsikten "Vi kan inte rekrytera kvinnor bara för att de är kvinnor. Vi måste gå efter kompetens"

– Det är ett starkt argument som är svårt att säga emot. Men man måste fråga sig: vad är kompetens? Vilken kompetens vill vi ha? Det är en orimlig tanke att kompetens är något som enbart män besitter. Kompetens är en lång rad olika saker, och en del av dem har kvinnor ofta i högre grad än män, och vice versa. En liten fältstudie från Göteborgs universitet, som jag tagit del av, visar en tendens som för mig framstår som trovärdig: kvinnor har oftare utvecklat en påfallande social kompetens, medan män oftare har skaffat sig en tydlig strategisk kompetens

– Om man snabbt vill nå uppsatta mål, och struntar i vad som händer längs vägen, då är det i så fall troligare att man hittar den kompetensen bland män. Vill man primärt skapa ett bra arbetsklimat och gott samarbete på väg mot målet, då är det mer sannolikt att man finner den kompetensen bland kvinnor.

– När bristen på kvinnor i näringslivets beslutande skikt framställs som en kompetensbrist – då lyssnar företagen. För dem är kompetens en avgörande faktor. Rättviseargument biter däremot inte alls på näringslivets chefer.

Varför skaffar sig då inte unga kvinnor den kompetens som efterfrågas, teknisk och naturvetenskaplig till exempel?

– Vi har som sagt inte lyckats bryta könsrollsmönstret i utbildningen, påminner Bengt Westerberg. "Brytarna" kan behöva förebilder och stöd från andra i samma situation.

I Karlstad har kvinnliga ingenjörer agerat förebilder i gymnasierna. De har informerat om sitt yrke, men mötena med ungdomarna handlar lika mycket om att mana fram insikten: "Aha, kvinnliga ingenjörer finns!"

– Kursupplägg med genderperspektiv verkar kunna locka underrepresenterat kön, säger Bengt Westerberg. I Luleå blev dataingenjörsutbildning för tjejer mycket eftertraktad, med sökande från hela landet. Inspirerade av Luleå försökte vi få igång en teknisk tjejkurs i Karlstad hösten -96, men fick tyvärr för få sökande, kanske för att erbjudandet gick ut ganska sent.

Jämställdhetskommittén har också föreslagit att forskollärarytbildningen i Karlstad skulle profilera sig med en kurs för manliga studenter.

– Tyvärr har vi inte fått igenom det än. Däremot startade en manlig lärare på forskollärlinjen ett nätverk för institutionens manliga studenter, och det fungerar bra

Högskolan i Karlstad, där Bengt Westerberg är utvecklingsledare på jämställdhetscentrum, har, enligt honom kraftfull ambition att bli en jämställd högskola. Jämställdhetscentrum har en stark organisatorisk ställning direkt under rektor för att markera jämställdhetens status. Jämställdhetscentrum fokuserar på relationer mellan kvinnor och män, och inte, som Forum och Centrum för kvinnoforskning, speciellt på kvinnors levnadsvillkor.

– Vår inriktning gör att vi hela tiden strävar efter att ha med både kvinnor och män i jämställdhetsarbetet.

Han skulle gärna se att Karlstad profilerar sig på metodutveckling inom jämställdhetsområdet. Under senare tid har tre samverkande verktyg prövats som skall avslöja brister i jämställdheten.

– Vi började med en värderingsenkät som gick ut till all personal. På en femgradig skala fick de markera hur de uppfattar graden av jämställdhet på högskolan, hur angeläget jämställdhetsarbetet är, sin syn på manlig och kvinnlig kompetens och liknande. Vi fick en ganska hög svarsfrekvens och resultatet var att män och kvinnor har relativt likartade uppfattningar men att kvinnorna ser fler brister i jämställdhet än männen.

– Värderingsenkäten låg sedan till grund för s.k. jämställdhetsronder på samtliga institutioner. De anställda satte sig ner och diskuterade, och det blev livliga och engagerade samtal där personalen bl.a. uppmärksammade könsbundna faktorer de kanske inte lagt märke till tidigare: Vilka föreläsare har vi på institutionen? Vilka perspektiv har vi i undervisningen, manligt, kvinnligt eller både och? Vilka är våra chefer? Hur ser strukturerna ut i ett könsperspektiv? Hur ser våra litteraturlistor ut? Finns det ett genustänkande hos oss?

Jämställdhetsronden är inskriven i högskolans jämställdhetsplan, liksom den s.k. jämställdhetsrevisionen.

– Vi valde det begreppet för att visa att jämställdhet är lika viktigt som budgetfrågor, säger Bengt Westerberg. I revisionen skall vi jämföra utfallet mot våra mål i jämställdhetsplanen, och sedan rapportera till högskolestyrelsen.

I år håller dessutom två jämställdhetshandläggare på att undersöka om och på vilket sätt jämställdhetsplaner används ute på institutionerna.

En risk med undersökningar av jämställdhet är att de koncentrerar sig på det mätbara; antal studenter på olika linjer eller vilket kön kurslitteraturens författare har. Det kan leda till att resurserna läggs på åtgärder som också är mätbara.

– Jag tycker det är viktigt med kvantitativa mätningar, säger Bengt Westerberg, men analysen får inte bli för enkel. Jämställdheten blir till exempel inte automatiskt bättre med fler kvinnliga författare på litteraturlistan, utan man måste också granska böckernas innehåll. En kvinnlig författare kan sakna genusperspektiv, likaväl som en manlig författare kan ha utvecklat ett sådant.

Vad är då att föredra: speciella jämställdhetshandläggare inom högskolan eller så kallad main-streaming?

– I det långa perspektivet är main-streaming det rätta. Men utan blåslampor händer det ingenting, och jämställdheten riskerar att tyna bort om ingen bevakar området. I Karlstad är den viktigaste uppgiften just nu att få alla institutioner och enheter att jobba aktivt med jämställdhet med jämställdhetskommitten som pådrivare bakom.

– Chefernas stöd är avgörande för att jämställdhetsarbete skall nå resultat, avslutar han. Det finns tydliga tendenser, både inom högskolan och på andra ställen, att jämställdhet hanteras vid sidan av. Om man organiserar arbetet på det sättet är det nödvändigt att chefen vet hur jämställdhetsgruppen jobbar. För om någon kommer och klagar över att "den där jämställdhetsmänniskan bråkar med oss" så skall chefen kunna säga "hon/han bråkar på mitt uppdrag!"

*Ingrid Hagman
frilansjournalist*

Övergång från gymnasieskola till högskola

Övergångsfrekvens inom tre år Ökade övergångsfrekvenser

Sedan slutet av 1980-talet har det skett en kraftig utbyggnad av antalet platser i högskoleutbildningen (se avsnittet om högskolan sidan 37). År 1991 förändrades även antagningsreglerna till högskolan i syfte att öka direktövergången från gymnasieskolan till högskolan. Detta tillsammans med en sämre arbetsmarknad för enbart gymnasieutbildade har medfört att övergångsfrekvensen inom tre år ökat från 21 till 35 procent för avgångskullarna 1986/87–1992/93.

Kvinnorna som avslutade sina gymnasiestudier 1992/93 hade, inom tre år, åtta procentenheters högre övergångsfrekvens än männen. Skillnaden mellan könen har varit ungefär lika stor sedan mitten av 1980-talet.

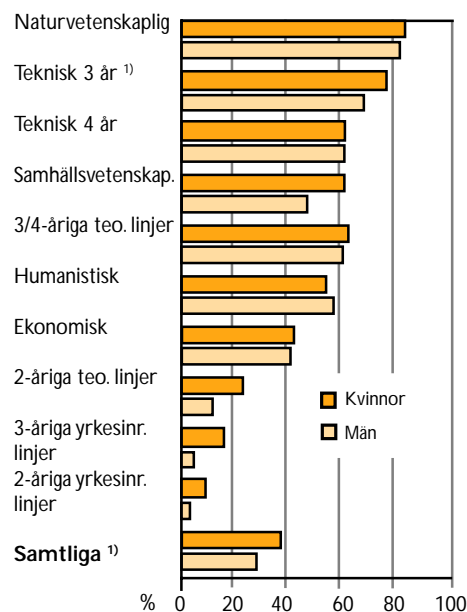
Stor variation mellan linjerna

Övergångsfrekvensen till högskolan varierar stort mellan linjerna, från endast någon procent på vissa av de yrkesinriktade linjerna till 87 procent från den naturvetenskapliga linjen bland gymnasieavgångna 1992/93.

Från den naturvetenskapliga linjen och den treåriga tekniska linjen har övergångsfrekvensen ökat kraftigt i jämförelse med avgångskullen 1986/87. Ökningen just från dessa båda linjer beror bl.a. på den satsning som gjorts på tekniska utbildningar inom högskolan. Till viss del har högskolans ingenjörutbildningar ersatt det fjärde tekniska året i gymnasieskolan.

För den 3-åriga tekniska linjen minskade dock övergångsfrekvensen för avgångna

Avgångna från gymnasieskolans linjer 1992/93. Övergångsfrekvens till högskolan inom tre år t.o.m. 1995/96



¹ Endast de elever som avslutat (begärt avgångsbetyg) från treårig teknisk linje och som efter två år *inte* återfinns som avgångna från teknisk linje åk 4 ingår.

1992/93 jämfört med föregående år. Minskningen på denna linje sammanhänger med en ändrad elevsammansättning som uppstått genom att fjärde året upphört på teknisk linje och att samtliga avgår efter tre år.

Högre övergångsfrekvens för kvinnorna på flertalet linjer

På det stora flertalet linjer har kvinnorna högre övergångsfrekvens än männen på samma linje. På de långa teoretiska linjerna är skillnaden i övergångsfrekvens mellan könen minst, ett par procentenheter. På övriga linjer, sett som grupp, uppgår skillnaden för avgångskullen 1992/93 till ca 10 procentenheter mellan kvinnor och män.

Speciellt stora skillnader på de yrkesinriktade linjerna

Kvinnorna från den yrkesinriktade gymnasieutbildningen har i större utsträckning än männen påbörjat högskolestudier. Av de ca 12 600 männen som 1992/93 avslutade någon av de 2-åriga linjerna: bygg- och anläggningsteknisk, el-teleteknisk, fordonsteknisk eller verkstadsteknisk linje hade endast ett par procent påbörjat en högskoleutbildning inom tre år. Även de ca 300 kvinnor som slut-fört dessa utbildningar har låg övergångsfrekvens, dock något högre än männen.

Studeras istället två av de yrkesinriktade utbildningar på vilka kvinnorna dominerar, 2-åriga vårdlinjen och konsumtionslinjen, med sammanlagt närmare 7 800 kvinnor, är övergångsfrekvensen 19 resp 9 procent. Motsvarande andelar för männen på dessa linjer är betydligt lägre, 13 resp. 1 procent.

Fler kvinnor än män söker till högskolan

Av samtliga som sökte till högskolan hösten 1996 och som tidigare inte sökt var 60 procent kvinnor och 40 procent män. Denna fördelning har i stort sett varit oförändrad de senaste åren. Bland

högskolenybörjarna 1995/96 är andelen kvinnor och män 56 resp. 44 procent. Att skillnaden mellan könen är mindre än bland de sökande beror på att relativt sett fler män än kvinnor antas.

Högskolans utbildningsutbud bättre anpassat till mäns efterfrågan

Att jämförelsevis fler män än kvinnor av de sökande antas till högskolan beror på att kvinnor och män i stor utsträckning söker till olika utbildningar. Sökandetrycket är mindre till de kraftigt utbyggda (högskole)ingenjörs- och civilingenjörsutbildningarna, som män i första hand efterfrågar, än till vårdhögskolornas utbildningar som kvinnor i första hand efterfrågar. Vårdområdet har inte byggts ut på samma sätt.

Trots att kvinnorna i större utsträckning än männen är beroende av en fortsatt utbildning i högskolan är utbildningsutbudet bättre anpassat till mäns än kvinnors intressen. Statsmakterna har i denna situation valt att försöka ändra på kvinnornas intresseinriktning. Satsningen på tekniska utbildningar anses bättre gynna utvecklingen i Sverige än satsningar på utbildningar som leder till arbete inom offentlig sektor.

Övergångsfrekvens till högskolan inom tre år för avgångna från gymnasieskolans linjer 1986/87, 1989/90 och 1992/93. Procent. (Se not 1 sidan 28)

Linjegrupp/ linjer	1986/87		1989/90		1992/93	
	Kvinnor	Män	Kvinnor	Män	Kvinnor	Män
3/4-åriga teoretiska linjer	42	38	51	51	63	61
därav Humanistisk	42	41	48	47	55	58
Samhällsvetenskaplig	53	40	59	46	65	55
Ekonomisk	22	26	31	32	45	43
Naturvetenskaplig	72	63	81	77	88	86
Teknisk åk 3	67	56	81	76	78	70
Teknisk åk 4	37	31	37	34	63	48
2-åriga teoretiska linjer	20	9	26	11	23	12
2-åriga yrkesinriktade linjer	11	3	10	3	11	4
3-åriga yrkesinriktade linjer	–	–	15	7	17	6
Samtliga linjer	25	17	31	26	39	31

Betyg och övergångsfrekvens

Betygen är avgörande för övergångsfrekvensen

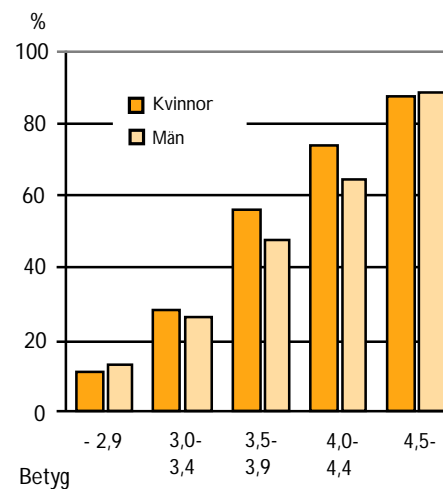
Av diagrammet framgår att övergångsfrekvensen till högskolan inom tre år, för avgångna från gymnasieskolan 1992/93, ökar från drygt 10 procent i betygsgruppen under 3,0 till närmare 90 procent i gruppen om minst 4,5. För totalgrupperna med de högsta och de lägsta betygen är övergångsfrekvensen ungefär lika för kvinnor och män. I övriga betygsgrupper har kvinnorna en högre övergångsfrekvens än männen.

Stor skillnad mellan olika gymnasie-linjer

Bland både kvinnor och män som avslutat den naturvetenskapliga linjen eller den 3-åriga tekniska linjen hade ca hälften av dem med ett betygsmedelvärde under 3,0 påbörjat högskolestudier. I samtliga betygsgrupper har dessa linjer högst övergångsfrekvens.

Lägst övergång till högskolestudier bland de längre teoretiska linjerna, i nästan samtliga betygsgrupper, har de som avslutat ekonomiska linjen. Från de yrkesinriktade linjerna har kvinnorna högre

Övergång till högskolan inom tre år i olika betygsgrupper för avgångna från gymnasieskolans linjer 1992/93. Procent



övergångsfrekvens till högskolestudier än männen i samtliga betygsgrupper. Detta sammanhänger med att män och kvinnor i stor utsträckning valt olika linjer och att det finns skillnader i övergångsfrekvens mellan linjerna.

För både kvinnor och män är det högre övergångsfrekvens, i samtliga betygsgrupper, från de 3-åriga yrkesinriktade linjerna jämfört med de 2-åriga yrkesinriktade linjerna.

Avgångna från gymnasieskolan 1992/93. Övergång till högskolan inom tre år, t.o.m. 1995/96, i olika betygsgrupper ¹⁾. Procent. (Se not sidan 28)

Linjegrupp/ linjer	Kvinnor					Män				
	Betygsgrupp (se förklaring)					Betygsgrupp				
	1	2	3	4	5	1	2	3	4	5
3/4-åriga teoretiska linjer	25	55	78	91	96	29	62	83	92	97
därav Humanistisk	20	51	71	87	91	34	56	73	88	94
Samhällsvetenskaplig	26	57	79	92	97	25	54	78	89	97
Ekonomisk	14	40	68	84	93	15	43	72	89	94
Naturvetenskaplig	52	81	91	95	99	49	81	92	95	99
Teknisk åk 3	50	77	93	98	98	38	77	91	95	99
Teknisk åk 4	45	63	76	86	92	30	55	71	80	84
2-åriga teoretiska linjer	5	15	35	58	73	4	11	24	38	63
2-åriga yrkesinriktade linjer	1	5	22	39	48	1	3	8	11	28
3-åriga yrkesinriktade linjer	2	8	28	52	67	1	5	10	20	33
Samtliga linjer	11	32	54	74	87	13	30	47	65	88

¹⁾ 1= -2,9, 2= 3,0-3,4, 3= 3,5-3,9, 4= 4,0-4,4, 5= 4,5-

Från flicka till grabb och slutligen kvinna

Intervju med Margareta Norell, professor i integrerad produktutveckling vid KTH, Stockholm

I det ståtliga gula huset på Fiskartorpsvägen 15 på Kungliga Djurgården har Margareta Norell, professor i integrerad produktutveckling, KTH, sin arbetsplats. Längs de traditionellt institutionella korridorerna ligger rummen på rad. Fotografier av de inneboende avslöjar att det gamla barnbördshuset förvandlats till manligt domän. Men tre trappor upp så långt åt höger man kan komma sitter Margareta Norell i ett varmljust rum med ljusgröna kastanjelöv utanför fönstret. Hon är inte ensam kvinna i huset. Långt ifrån. Men med sin titel är hon en av mycket få kvinnor i det akademiska systemets absoluta topp. Och dessutom i ämnet teknik som av många anses vara mannens bakgård och kvinnans svarta hål. Margareta Norells svenska professorsförordning är helt nybakad. Vägen till toppen har knappast varit en raksträcka.

– När jag var teknisstudent på 70-talet var inte kvinnors idéer särskilt välkomna. Därför dröjde det lite innan jag blev både ingenjör och kvinna.

Margareta Norell anpassade sig till omständigheterna och blev en av grabbarna.

– Det var en praktisk överlevnadsstrategi, som jag önskar att de kvinnor som idag studerar på tekniska högskolor slipper.

Att vara en av grabbarna innebar att aldrig visa prov på något som kunde tolkas som feminint. Inte dekorera sitt arbetsrum eller uttrycka sig alltför känslomässigt och därmed kärringaktigt.

– Samtidigt sympatiserade jag med 68-rörelsen och ville gärna stå på barrikaderna med knuten näve och kräva förändring.

Men den tiden är förbi. Nu beskriver professor Norell sin kamp så här;

– Jag tror på det goda exemplets makt. Att visa kvalitet med forskning och utbildning som bedrivs av både kvinnor och män. Goda resultat påverkar systemet inifrån, sakta men säkert. Jag har valt en strategi som jag tror på när det gäller jämställdhetsarbete och den är inte revolutionär.

Efter sin studietid arbetade Margareta Norell en längre tid utanför den akademiska världen. Nästa gång hon trädde in i den var det som lärare på Teknis. Då var hon tvåbarnsmor. Och betraktade sig som kvinna.

– Jag var över trettio år och trygg i min yrkesroll. Det var inte längre nödvändigt att spela man.

I full karriär fortsatte Margareta Norell mot nya mål. Efter pedagogiken kom forskning och ytterligare två barn. Som förebild för unga kvinnor känner hon sig inte lämpad.

– Jag har gjort mer än vad som behövs. Min personlighet är otroligt energisk och min aktivitetsgrad faktiskt något skruvad.

Att vara småbarnsmor hindrade inte Margareta Norells forskning.

– Jag hade med mig barnvagnen till folk som skulle intervjuas. Vilket jag tror var bra många gånger eftersom ett litet barns närvaro påverkar atmosfären i rummet. Det kanske rent av vore en idé att ta med sig en tom barnvagn nästa gång, säger hon och skrattar gott.

Margareta Norell har också hunnit med att tjänstgöra som professor i Norge i ett år. På KTH jobbar hon för förändring och ökad jämställdhet. Det ena följer med automatik på det andra, tror hon, och förtydligar;

– Jag tror att det behövs ett nytt perspektiv på teknik. Våra utbildningar måste förändras och samhällsanpassas. Vi måste komma till ett läge där varje ingenjörs inställning är att tekniken är till för människor – inte tvärtom..

I höst startar hon en ny delutbildning inom civilingenjörsprogrammet. Det är en helårskurs i integrerad produktutveckling. I beskrivningen av kursen poängteras helhetsperspektivet. Bilden av den tekniska högskolan som trög, traditionell och manlig naggas lite i kanten.

– Det enda stabila här i världen är förändring. Det kan man vara helt säker på. Men jag tror att all förändring måste ta sin tid. Och i det här fallet ser jag KTH som ett stort fartyg, och sådana tar tid att vända.

Att skraddarsy speciella kvinnoutbildningar eller inrätta särskilda antagningsfiler vid sidan av de vanliga kanalerna är ingenting Margareta Norell tror på.

– Särskilda ingångar implicerar svaghet, och det är inget som främjar jämställdhet. Lock och pock är meningslöst eftersom det genomskådas av kloka tjejer och killar.

– Att kvinnor är procentuellt färre på KTH ger något konkret att arbeta med, menar Margareta Norell och fortsätter, men män och kvinnor har inte samma villkor. Vad som gäller är att hitta nytta med de bägge perspektiven på ett utvecklande sätt.

Samhället är fullt av människor som kan delas in i olika kategorier. Kön är bara en av dem och inte nödvändigtvis det som Margareta Norell lägger störst vikt vid i sin reformvilja.

– Vad som behövs är ökad samhällsrelevans. Det gäller att fokusera mer på den mänskliga aspekten. Och att få ingenjörer att se sig som samhällsbyggare.

Det tror Margareta Norell, skulle ge de tekniska utbildningarna och yrkena både ny status och andra villkor.

Av Malena Bång

Basåret

Basåret inom högskolan

Hösten 1992 inrättades det tekniskt-naturvetenskapliga basåret i stor skala vid 26 universitet/högskolor. Basåret är en ett-årig förutbildning som är tänkt att ge särskild behörighet, främst till personer med en ekonomisk eller samhällsvetenskaplig inriktning från gymnasiskolan, för högskolestudier inom teknik och naturvetenskap. Basåret infördes med syftet att öka rekryteringsunderlaget till dessa områden och för att stimulera kvinnor att söka naturvetenskapliga och tekniska utbildningar.

De som blev antagna till en basårsplats i högskolan får i regel en platsgaranti på efterföljande högskoleutbildning. Basåret har två huvudsakliga inriktningar, tekniskt basår inriktat mot ingenjör- och civilingenjörstudier och naturvetenskapligt basår med inriktning mot lärarutbildningar och andra naturvetenskapliga utbildningar.

Något fler kvinnor än män på basåret

Under läsåren 1992/93–1995/96 ökade antalet registrerade på basåret från ca 1 000 till närmare 2 800, något fler än hälften har varit kvinnor. På de olika inriktningarna finns vissa könsskillnader. Skevheten är dock betydligt min-

dre på basåret än på motsvarande högskoleutbildningar. Andelen kvinnor på basårets inriktning mot civilingenjör och ingenjör var 48 resp. 39 procent 1995/96. Bland nybörjarna på dessa högskoleutbildningar samma år var motsvarande andel kvinnor 23 resp. 19 procent (se s. 40).

Sysselsättning 1994/95 för basårskullen 1993/94. Procent

	Kvinnor	Män
<i>Högskoleutbildning:</i>		
Civilingenjör	8	14
Ingenjör	14	29
Grundskollärare (ma-no)	30	8
Naturvetenskap	7	5
Övrig högskoleutbildning	26	21
Ej högskoleutbildning	15	24
Samtliga	100	100

Fler kvinnor till naturvetenskap och teknik efter basåret

Ett år efter basåret 1993/94 återfanns 85 procent av kvinnorna och 76 procent av männen i högskolan. Vanligast för kvinnorna var grundskollärarytbildningen, 30 procent, och för männen ingenjörstudier, 29 procent. Detta är en återspeglning av kvinnors och mäns inriktning på basåret. Bland dem som gått basåret ären innan fanns liknande skillnader mellan kvinnors och mäns högskoleutbildning.

Antal registrerade på basår med uppdelning på inriktning. Totalt och andelen kvinnor

Inriktning	1992/93		1993/94		1994/95		1995/96	
	Antal	% kv	Antal	% kv	Antal	% kv	Antal	% kv
Civilingenjör	69	36	180	42	130	48	120	48
Ingenjör	460	41	630	37	730	35	1 050	39
Civilingenjör/ingenjör	–	–	–	–	–	–	420	43
Grundskollärare (ma-no)	280	75	480	80	570	75	720	78
Naturvetenskap	140	62	190	57	91	58	120	64
Övriga inriktn. (inkl medicin)	60	53	60	58	270	49	350	49
Samtliga	1 010	54	1 540	54	1 780	52	2 770	52

Basåret vid komvux

Bättre regional spridning ett mål

Läsåret 1995/96 inrättades ett basår även inom komvux. Motivet var bl.a. att öka den regionala spridningen. Det fanns 1500 platser första året. Året därpå hade antalet ökat till 4 000.

Högskolans och komvux basår är inte helt jämförbara. Skillnader finns bl.a. i vilka förkunskapskrav som krävs. Inom komvux krävs inte alltid att de studerande har en grundläggande högskolebehörighet, vilket innebär att elever utan behörighet får kompletteringsläsa för att få chans att börja i högskolan.

En annan viktig skillnad är att basåret på komvux riktar sig till arbetslösa.

Ungefär lika många kvinnor som män studerar vid komvux basår, men det finns stora regionala variationer.

Färre direkt till högskoleutbildning

I komvux basårskull 1995/96 hade endast hälften fortsatt till högskolan efterföljande hösttermin. Merparten, 40 procent, av kullen studerade vid någon naturvetenskaplig eller teknisk högskoleutbildning. Andelen totalt var lägre än för dem som studerat vid högskolans basår.

Andelen kvinnor som fortsatt till högskolan från komvux var lägre än andelen män. Från högskolans basår fortsatte en större andel kvinnor än män till högskolan.

Särbehandlad på ett positivt sätt

Intervju med Pia Fridhill, VD för HMS Sensors AB, Tyskland

Pia Fridhill utbildade sig till utvecklingsingenjör på högskolan i Halmstad. När hon började var hon en av nio tjejer i en grupp om 50. När det var examensdags efter fyra år fanns fem tjejer kvar.

– Att vi var så få tjejer gjorde att en väldigt speciell gemenskap växte fram. Vi formade ett systraskap och den relationen fortsätter vara viktig för oss.

CAUs, centrum för arbetslivsutveckling, många projekt var synliga för studenterna på högskolan, berättar Pia Fridhill.

– Atmosfären på skolan är bra. Men det var mycket jämställdhetsnack. Kanske lite väl mycket ibland.

Pia Fridhill menar att synen på jämställdhet är en generationsfråga. Att hon och hennes jämnåriga har ett naturligt och självklart förhållande till saken. Även om hon några gånger känt att killarna i hennes kurs inte riktigt tog tjejerna på allvar.

– Ibland kunde man få kommentarer i stil med "Jaså har du klarat den tentan..." och var väl inte så roligt precis. Men man får nästan förlåta killarna för det.

Ursäkten som Pia Fridhill bjuder på förklarar hon med att det fortfarande finns rester av könsfördomar.

– Det går naturligtvis inte att ändra människors inställning över en natt. När man talar om jämställdhet skall man komma ihåg att inte alla kvinnor är intresserade av den heller. Men det är lättare att hacka på männen.

Samtidigt arbetar unga tjejer med undanröjandet av dessa rester bara genom en helt annan attityd än den traditionella kvinnorollen, menar Pia.

– Vi har ett gott självförtroende och behöver inte lika mycket bekräftelse. Den attityden är genomgående hos tjejer på skolan.

När Pia Fridhill sökte jobb efter skolan fick hon platsen trots ofullständig examen. Att hon hade några tentor i baken, samtliga i tekniska ämnen, bekymrade inte arbetsgivaren.

– Jag fick jobbet mest på grund av mina personliga egenskaper. Och visst blir jag, som kvinna, särbehandlad. Men, på ett positivt sätt. Min chef uppskattar mitt sätt att tänka och arbeta, och ser att det skiljer sig från killarnas.

Pia Fridhill är framgångsrik. På fyra år har hon gått från projektanställning till VD i det avknopningsföretag projektet resulterade i. I höst flyttar hon och företaget till Tyskland där de flesta kunderna finns.

Att högskolan och dess atmosfär ligger bakom framgången är inget Pia Fridhill kan skriva under på. Det är egen kraft och målmedvetenhet hon vill tacka för det. Men att det finns en kvinnovänlig atmosfär och att tjejer som går på skolan har bra självförtroende understryker hon.

Av Malena Bång

Högskolans grundutbildning

Högskolans expansion

Antalet platser började byggas ut i högskolan i slutet av 1980-talet, främst genom införandet av (högskole)ingenjörstuderingen. Därefter skedde en kraftig allmän utbyggnad av högskoleutbildningen. En ändring av antagningsreglerna gjordes hösten 1991 bl.a. med syfte att öka andelen yngre i högskolan. Detta tillsammans med en kärv arbetsmarknad har lett till att allt fler – speciellt bland de yngre (21 år eller yngre) – påbörjat en högskoleutbildning.

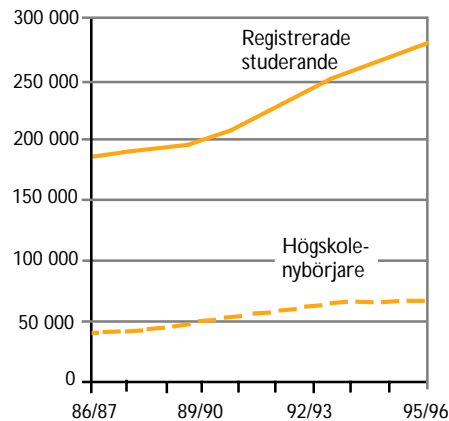
Närmare 60 procentig ökning av nya studerande

Antalet studerande som för första gången påbörjar en högskoleutbildning, högskolenyborjare, har under läsåren 1986/87–1995/96 ökat från ca 42 000 till 66 000, en ökning på 57 procent. Andelen kvinnor bland högskolenyborjarna har minskat från 58 till 56 procent.

Andelen under 22 år har ökat mest för männen

Andelen högskolenyborjare under 22 år har under perioden ökat från 46 till 51 procent. Läsåret 1995/96 var ca hälften av både kvinnorna och männen under 22 år när de påbörjade högskolestudier.

Antalet högskolenyborjare och registrerade 1986/87–1995/96



Ökningen av andelen yngre har varit större bland männen än bland kvinnorna.

Även ca 60-procentig ökning av hela gruppen studerande

Under den aktuella perioden har hela gruppen registrerade studerande ökat med 58 procent från ca 181 000 till 286 000. Andelen kvinnor har under perioden legat tämligen konstant på 57 procent. Ökningen av antalet registrerade har samma orsaker som för högskolenyborjarna, men dessutom tillkommer att vissa utbildningar förlängts och att kvarvaron i högskolan ökat både före och efter examen.

Högskolereformen 1993

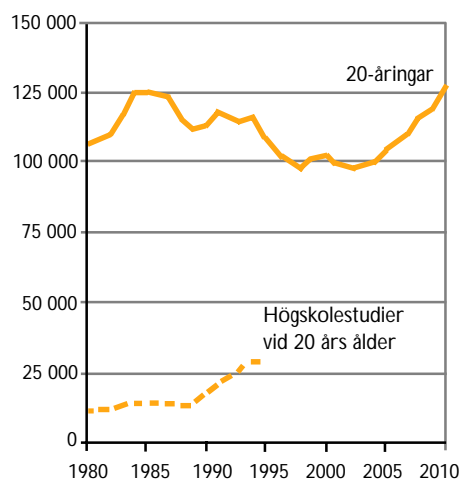
Den 1 juli 1993 trädde en ny högskolelag och högskoleförordning i kraft. De allmänna utbildningslinjerna avskaffades och en ny examensordning infördes. Reformen innebär att statsmakterna med angivande av vissa ramar, huvudsakligen ekonomiska, överlämnar besluten om utbildningsutbudets inriktning inom den grundläggande högskoleutbildningen till de enskilda lärosätena. Från 1993/94 organiseras grundutbildningen i kurser och program. För utbildningar som leder till yrkesexamen finns centralt fastställda nationella mål (se även avsnittet om begrepp och definitioner på sidan 71).

Påbörjad högskoleutbildning i olika årskullar

Antalet 20-åringar kan ses som ett grovt mått på rekryteringsunderlaget till högskolan. Storleken på denna grupp och gruppens tidigare studier i gymnasieskolan har betydelse för hur många som påbörjar högskolestudier. I början av 1990-talet avslutade ca 90 000 en gymnasielinje, varav ca hälften hade gått en längre teoretisk utbildning.

Av diagrammet ovan kan utläsas hur stora årskullarna 20-åringar varit och beräknas bli t.o.m. 2010 samt hur många som vid 20 års ålder påbörjat högskolestudier t.o.m. läsåret 1995/96.

Antalet 20-åringar 1980–2010 och antalet med påbörjade högskolestudier vid 20 års ålder t.o.m. 1995/96



Var fjärde 20-åring i högskoleutbildning 1995/96

När årskullarna födda 1960 till 1968 var 20 år hade ca 11 procent påbörjat högskolestudier. Den stora ökningen av antalet högskolenybjörjare har lett till att närmare var fjärde av 20-åringarna 1995 hade påbörjat högskolestudier vid 20 års ålder. Det finns dock en tendens till stagnerad ökningstakt.

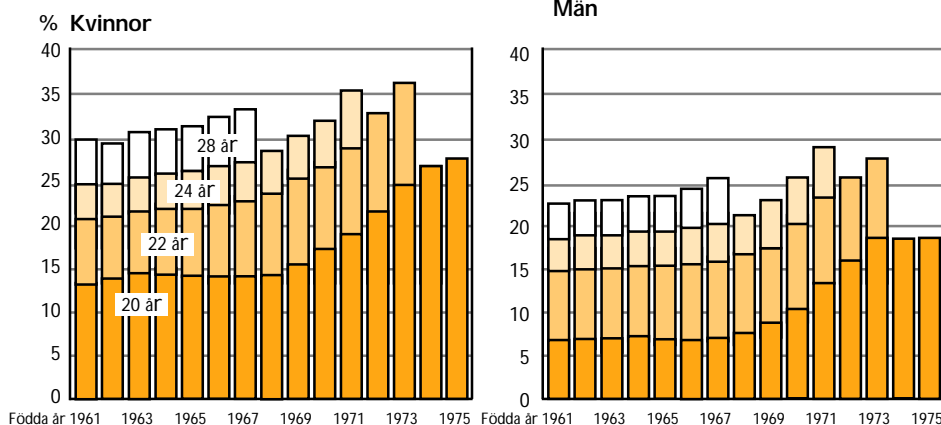
Andelen som påbörjar en högskoleutbildning efter 20 års ålder har inte alls ökat lika mycket som i åldrarna upp till

20 år. Ökningen för de äldre uppgår endast till ett par procentenheter.

Fler kvinnor än män påbörjar högskolestudier

Av årskullen födda 1975 hade 29 procent av kvinnorna och 20 procent av männen påbörjat en högskoleutbildning vid 20 års ålder. Skillnaden mellan könen har ökat några procentenheter jämfört med dem födda i början av 60-talet. Andelen kvinnor och män i en årskull som påbörjar en högskoleutbildning mellan 21 och 28 års ålder är ungefär lika stor.

Andelen av årskullarna födda 1961–1975 som påbörjat högskoleutbildning vid 20, 22, 24 och 28 års ålder. Procent



Högskolenybörjare

Från sektorer till ämnesområden

Den linje- och sektorsindelning som funnits i högskolan sedan 1977 försvann i och med högskolereformen 1993. Utbildningen indelas (i statistiken) fr.o.m. läsåret 1993/94 i ämnesområden i två huvudgrupper: studier som leder till yrkesexamen och övriga studier. Sektorer och ämnesområden är inte direkt jämförbara.

En tredjedel studerar mot yrkesexamen

Av dem som påbörjar högskolestudier för första gången – högskolenybörjare – studerar drygt en tredjedel mot en yrkesexamen 1995/96. Andelen har minskat under de senaste tre åren.

Fler till teknikområdet – även kvinnor

En stor satsning vid utbyggnaden av högskolan har gjorts på tekniska utbildningar. De nya ingenjörsutbildningarna som startade 1988/89 står för merparten av ökningen. Inom den tidigare tekniska sektorn var närmare 80 procent av hög-

skolenybörjarna män t.o.m. 1992/93. Under de senaste tre åren har andelen kvinnliga högskolenybörjare ökat inom områdena teknik och naturvetenskap.

Ingen ökning inom kvinnodominerade områden

Den expansion som skett inom teknik har ingen motsvarighet i vård- och undervisningsområden som antalsmässigt domineras av kvinnor.

Samhällsvetenskaplig inriktning vanligast om man inte läser mot yrkesexamen

Den största gruppen högskolenybörjare, ca två tredjedelar, läser inte mot en yrkesexamen utan mot en generell examen eller enbart vissa kurser. Ökningen av antalet högskolenybörjare är störst i denna grupp.

Vanligaste inriktningen för dessa studier var (juridik)/samhällsvetenskap. Nästan lika många kvinnor som män har valt denna inriktning. Företagsekonomi är vanligaste enskilda ämne.

Antalet högskolenybörjare 1993/94–1995/96 fördelade på ämnesområden. Totalt och andelen kvinnor

Ämnesområde	1993/94		1994/95		1995/96	
	Antal	% kv	Antal	% kv	Antal	% kv
Studier mot yrkesexamen	25 500	55	23 400	55	24 300	54
Humaniora och teologi	210	58	160	57	170	55
Juridik och samhällsvetenskap	1 600	68	1 600	68	1 500	69
Undervisning	8 000	76	6 900	75	6 600	76
Teknik och naturvetenskap	9 700	21	8 900	20	10 100	23
Lant- och skogsbruk	360	35	350	38	420	42
Medicin och odontologi	740	51	650	62	530	58
Vård och omsorg	4 600	88	4 500	88	4 500	87
Konstnärliga utbildningar	320	47	330	47	370	49
Övriga studier	36 000	55	39 500	56	42 100	57
Humaniora och teologi	11 900	65	13 100	66	14 400	65
Juridik och samhällsvetenskap	17 700	53	19 600	54	20 800	54
Naturvetenskap	5 500	38	5 600	38	6 400	42
Teknik	2 300	21	2 600	23	2 900	26
Medicin	240	66	360	65	580	73
Vård och omsorg	1 210	88	1 300	87	150	84
Konst. o praktisk/estetisk utb.	410	60	480	46	650	55
Övriga ämnen	370	74	520	73	380	76
Totalt	61 500	55	62 900	56	66 300	56

Tio större utbildningar

Förändringar påverkar jämförbarheten

Vissa utbildningar har under perioden genomgått stora förändringar – speciellt gäller detta utbildningarna till lärare och (högskole)ingenjörer – vilket innebär problem med jämförbarheten. Förändringen gäller t.ex. för nybörjarna på gymnasieläroverutbildningen. På denna inriktning har andelen män minskat stort till endast 40 procent av nybörjarna 1995/96.

Endast mindre förändringar i fördelningen kvinnor och män

På de flesta av de tio redovisade programmen som leder till yrkesexamen/motsvarande linjer har könsfördelningen bland nybörjarna endast förändrats några procentenheter under 1986/87–1995/96.

Den stora satsning som skett på utbyggnaden av (högskole)ingenjör- och civilingenjörsutbildningarna har lett till ett stort antal nya studerande på dessa utbildningar. Ett rekryteringsmål för utbildningarna inom teknik och naturvetenskap har varit att öka andelen kvinnor. En viss ökning av andelen kvinnor

har också skett, men ökningen uppgår endast till ett par procentenheter. Ökningen av andelen kvinnor har varit större på läroverutbildningen från 46 till 51 procent av nybörjarna.

Risk för enkönad lärarkår

Ju yngre barn som skall undervisas desto större andel kvinnor finns på utbildningarna. Det är ett förhållande som gällt under lång tid. I avsnittet om befolkningens utbildning (sidan 15) redovisades för bl.a. några lärargrupper andelen kvinnor i olika åldersgrupper.

För lärarkåren finns en trend mot en ökad andel kvinnor i de yngre åldrarna. Denna trend kommer att fortsätta genom att nybörjarna i läroverutbildningen i allt större utsträckning är kvinnor.

På utbildningen till förskollärare/fritidspedagog har andelen män ökat till 14 procent. Förändringen kan dock bero på att sammansättningen av nybörjarna förändras, så att andelen med inriktning till fritidspedagog ökat. På denna utbildning är andelen män större än på inriktningen mot förskollärare.

Nybörjare på tio större program mot yrkesexamen/motsv tidigare linjer. ¹⁾ Totalt och andelen kvinnor

Program/motsv linjer	1986/87		1989/90		1992/93		1995/96	
	Antal	% kv	Antal	% kv	Antal	% kv	Antal	% kv
Ingenjör	1 120	18	2 940	17	5 830	16	6 280	19
Civilingenjör	4 110	20	4 260	19	4 840	20	5 900	23
Juris kandidat	1 450	51	1 220	55	1 460	52	1 600	54
Socionom	1 020	81	1 000	83	1 100	81	1 090	78
Sjuksköterska	3 220	88	4 380	89	4 240	83	3 670	87
Läkare	830	46	860	47	840	43	900	51
Barn- o ungdomspedagogik	3 820	91	4 360	92	4 860	90	2 560	86
Grundskollärare 1–7	1 070	79	1 380	85	2 970	83	2 890	82
Grundskollärare 4–9	880	66	890	73	1 730	62	2 010	65
Gymnasielärare	790	48	1 140	54	1 690	52	1 720	60

¹⁾ Stora förändringar har under perioden skett för lärover- och ingenjörsutbildningarna vilket påverkar jämförbarheten.

Registrerade studerande

Med registrerade studerande menas en person som är registrerad på en kurs i grundläggande högskoleutbildning. Omfattningen kan vara från ett par poäng och uppåt.

Stabil fördelning kvinnor och män på sektorerna

Under perioden med sektorsindelning av högskolans utbildningar var fördelningen av registrerade kvinnor och män på sektorerna mycket stabil. Kvinnornas andel av de registrerade, totalt, har under hela perioden uppgått till ca 57 procent per läsår.

Fördelningen registrerade och högskolenyborjare likartad på ämnesområde
Fördelningen för registrerade kvinnor och män på ämnesområden följer

väl de tidigare redovisade uppgifterna för högskolenyborjarna. Registreringsuppgifterna redovisas per hösttermin med färskaste uppgiften från hösten 1996.

Tydlig ökning av andelen kvinnor inom teknik och naturvetenskap

De senaste registreringsuppgifterna från hösten 1996 visar på en fortsatt trend mot en ökad andel kvinnor inom områdena teknik och naturvetenskap.

Speciellt tydlig har trenden varit bland studerande som inte läser mot en yrkesexamen. Från hösten 1994 till hösten 1996 har andelen kvinnor inom denna grupp ökat med ca sex procentenheter. Bland dem som läser mot en yrkesexamen uppgår motsvarande ökning till tre procentenheter.

Antalet registrerade studerande per ämnesområde höstterminerna 1994–1996.

Totalt och andelen kvinnor

Ämnesområde	Hösten 1994		Hösten 1995		Hösten 1996	
	Antal	% kv	Antal	% kv	Antal	% kv
Studier mot yrkesexamen	101 500	54	104 700	54	110 800	54
Humaniora och teologi	1 110	56	1 010	54	920	55
Juridik och samhällsvetenskap	10 000	64	10 300	63	10 700	64
Undervisning	31 600	76	31 100	75	31 700	75
Teknik och naturvetenskap	35 300	21	37 700	22	42 100	24
Lant- och skogsbruk	1 500	44	1 670	50	1 730	52
Medicin och odontologi	6 550	52	6 430	53	6 450	53
Vård och omsorg	13 700	87	14 600	87	15 400	88
Konstnärliga utbildningar	1 880	54	1 910	53	2 000	51
Övriga studier	129 800	57	141 300	58	149 200	59
Humaniora och teologi	40 500	64	44 400	64	46 800	65
Juridik och samhällsvetenskap	69 900	54	75 100	55	78 100	56
Naturvetenskap	17 800	39	20 200	43	22 400	45
Teknik	7 200	24	8 220	29	10 100	31
Medicin	1 200	72	1 880	71	1 920	71
Vård och omsorg	7 060	88	8 470	89	8 350	90
Konst. o prak./est. utb.	1 440	57	2 070	58	2 430	58
Övriga ämnen	1 940	73	1 410	71	1 870	74
Totalt (netto)	231 300	56	246 000	56	260 000	57

1) En studerande kan under ett och samma läsår vara registrerad på kurser inom flera ämnesområden. Summan av registrerade per område överskrider därför stort antalet nettoregistrerade.

Utländska studerande i grundutbildningen

Antalet personer med utländskt medborgarskap i svensk grundläggande högskoleutbildning uppgick höstterminen 1993 till drygt 11 000, (inkl. okänt medborgarskap/statslös). Gruppen utgör ca fem procent av de 220 000 registrerade studerande denna termin. Motsvarande andel var ungefär lika stor fem år tidigare, hösten 1988.

Utländskt medborgarskap bland registrerade studerande (fem största länderna)

Land	Ht 1988		Ht 1993	
	Totalt	% kv	Totalt	% kv
Finland	2 340	77	2 050	80
Iran	1 380	23	1 580	45
Norge	810	49	890	60
Tyskland	390	53	590	53
Danmark	360	52	530	59
Tot. utländska.¹⁾	8 850	52	11 100	57
Totalt reg.	160 400	56	220 100	56

¹⁾ I antalet inkluderas 470 med okänt medborgarskap/statslösa ht 1988 och 1 700 ht 1993.

Kvinnornas andel av gruppen med utländskt medborgarskap höstterminen 1993 var ungefär lika stor som för samtliga registrerade, 57 procent. Andelen kvinnor bland de utländska studerande har ökat sedan höstterminen 1988 då den var 52 procent.

Finska kvinnor är största gruppen

Av de registrerade studerande hösten 1993 som hade utländskt medborgarskap var finländarna klart största gruppen följt av iranierna. Dessa båda grupper är också de största av samtliga med utländskt medborgarskap i Sverige i åldern 18–44 år. Den höga andelen kvinnor, 80 procent, bland de finska studenterna kan delvis förklaras med att det finns betydligt fler kvinnor än män med

finskt medborgarskap i åldersgruppen 18–44 år i Sverige. Finska kvinnor är den klart största enskilda gruppen, 1 630 studerande, näst största gruppen är iranska män, 870.

Var fjärde på tandläkarutbildningen var utländsk medborgare

Liksom bland svenska studerande fanns den största gruppen studerande med utländskt medborgarskap registrerade på studier mot en generell examen hösten 1993, ca 3 800 kvinnor och 2 700 män (inklusive gruppen med okänt medborgarskap/statslösa).

På tandläkarutbildningen hade närmare 25 procent utländskt medborgarskap, vilket är den största andelen på de program som leder till yrkesexamen hösten 1993. På läkarutbildningen var andelen med utländskt medborgarskap 10 procent. Bland studerande på program som leder till yrkesexamen fanns största antalet med utländskt medborgarskap på civilingenjörsutbildningen, men eftersom denna utbildning har många studerande totalt sett, utgör de utländska studerande endast fyra procent av samtliga.

Registrerade ht 1993 med utländskt medborgarskap på program som leder till yrkesexamen ¹⁾ Antal och andel för resp. kön.

Program	Kvinnor	%	Män	%
Barn o ungdomsped.	350	3	28	3
Civilingenjör	180	4	730	4
Grundskollärare 1–7	180	2	28	2
Grundskollärare 4–9	100	2	41	2
Ingenjör	74	3	320	4
Juris kand	97	4	59	3
Läkare	230	11	230	10
Sjuksköterska	410	3	74	2
Socionom	150	5	14	2
Tandläkare	140	23	150	25

¹⁾ Endast program med minst 100 utländska studerande redovisas. I antalet ingår okänt medborgarskap/statslösa.

Svenska studerande utomlands

Antalet svenskar som bedriver eftergymnasiala studier utomlands har ökat stadigt sedan de nya, mer liberala, reglerna för att erhålla studiemedel för utlandsstudier trädde i kraft i januari 1989.

Studerande utomlands (free movers).

Totalt och andelen kvinnor

	Antal	% kvinnor
1991/92	8 100	59
1992/93	11 300	58
1993/94	13 700	58
1994/95	13 800	59
1995/96	14 700	57

Den största gruppen utlandsstuderande är de som på egen hand ordnar en utbildningsplats. Dessa studerande brukar betecknas "free movers". De uppgick 1995/96 till ca 14 700, varav 57 procent var kvinnor. Gruppen free movers har identifierats genom att de erhållit särskilda studiemedel för studierna utomlands.

Övriga, utlandsstuderande som studerar via speciella utbytesprogram uppskattas, för läsåret 1995/96, uppgå till 4 000–5 000 studerande.

Studerande utomlands 1995/96 (free movers). Fördelning på grupp av länder. Procent

	Kvinnor	Män
Norden	6	6
Övriga Europa	60	41
Nordamerika	27	44
Övriga världen	7	9
Summa	100	100
Samtliga	8 400	6 200

Nordamerika populärt bland männen

Bland de utlandsstuderande (free movers) var Nordamerika populärt, 44

procent av männen och 27 procent av kvinnorna studerade där 1995/96. Övriga Europa exkl. Norden valdes i första hand av kvinnorna, 60 procent medan andelen för männen var 41 procent. Mindre än 10 procent av kvinnorna och männen studerade utanför Europa och Nordamerika.

Även bland free movers finns skillnader i inriktning mellan kvinnor och män

På samma sätt som det finns skillnader i val av utbildningsinriktning mellan kvinnor och män i den svenska högskolan finns det bland de utlandsstuderande (free movers). Närmare 40 procent av kvinnorna hade valt en humanistisk inriktning – oftast språk – medan denna andel bland männen endast var ca hälften så stor, 23 procent.

Studerande utomlands 1995/96 (free movers). Fördelning på inriktning. Procent

	Kvinnor	Män
Humaniora	39	23
Ekonomi/samhällsv./beteendev.	17	27
Teknik/naturvetenskap	1	6
Konstnärlig	16	12
Övriga utbildningar	27	32
Summa	100	100
Samtliga	8 400	6 200

Ovanligt med teknik/naturvetenskap

I gruppen free movers var det ovanligt med studier i teknik/naturvetenskap både bland kvinnorna och männen. För männen uppgick andelen till sex procent och bland kvinnorna till endast en procent.

Bland högskolestuderande i Sverige är denna andel betydligt högre. Hösten 1995 var drygt en fjärdedel av de studerande registrerade på någon kurs i ämnen teknik/naturvetenskap.

Prestationsgrad och examensfrekvenser

Prestationsgraden 1995/96

Prestationsgraden är ett mått där antalet helårsprestationer, dvs. avklarade poäng, ställs i relation till antalet helårsstudenter. En prestationsgrad på 100 procent innebär 40 poäng avklarade poäng per helårsstudent under läsåret. I detta avsnitt redovisas utbildningsområden med minst 1 000 helårsstudenter 1995/96.

Stora variationer i prestationsgrad

Prestationsgraden 1995/96 varierade, för de större utbildningsområdena, för kvinnorna från 78 till 97 procent och för männen från 72 till 97 procent. Flera av utbildningsområdena har en prestationsgrad på ca 95 procent för både kvinnor och män. Detta gäller för undervisning, odontologi, medicin, vård och musik. De lägsta resultaten, under 80 procent, hade områdena för teologi, humaniora och samhällsvetenskap.

Kvinnorna har högre prestationsgrad

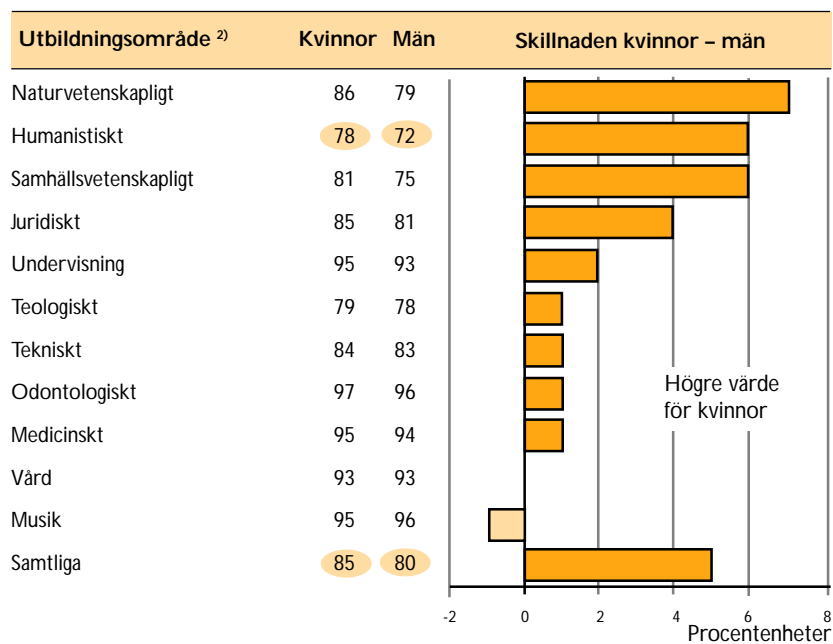
Totalt uppnådde kvinnorna 1995/96 en prestationsgrad på 85 procent, fem procentenheter högre än männen.

Inom nio av de elva redovisade utbildningsområdena hade kvinnorna en högre prestationsgrad än männen. Störst var skillnaden, sju procentenheter, inom de naturvetenskapliga området. Skillnaden var även stor inom humaniora och samhällsvetenskap.

Även föregående läsår låg skillnaden mellan kvinnors och mäns prestationsgrader på ungefär samma nivåer.

Kvinnorna har således en högre prestationsgrad än männen. På nästa sida visas att kvinnorna även har högre examensfrekvens än männen. Den skillnaden uppgår till ca 10 procentenheter efter sju års studier, en skillnad som även kvarstår i uppföljningar vid senare tidpunkter.

Prestationsgrad i procent 1995/96 ¹⁾. (Helårsprestationer/helårsstudenter)



1) Endast utbildningsområden med minst 1 000 helårsstudenter särredovisas.

2) Utbildningsområde är en indelning som bl.a. regeringen använder för resurstilldelning. Indelningen skiljer sig från ämnesområde som bygger på en ämnesindelning av kurser.

Examensfrekvenser

Examensfrekvensen redovisas här som andelen av en årskull högskolenybörjare som examinerats efter ett visst antal år. Antalet högskolenybörjare har, som tidigare redovisats, ökat. Det är främst studerande på kurser som ökat.

Alla studerar inte med sikte på examen

Samtliga studerande som påbörjar en högskoleutbildning har inte för avsikt att avlägga en examen, speciellt i gruppen som läser kurser finns många som inte tänkt läsa till en hel examen. Examensfrekvensen för hela gruppen högskolenybörjare blir därför ett grovt mått på studieresultatet i högskolan.

Minskad examination inom tre år

Examensfrekvensen inom tre år har minskat under en längre tidsperiod (vilket framgår av diagrammen nedan). För den senaste redovisade nybörjarkullen, 1993/94, har minskningen varit speciellt stor. Endast ca 10 procent av högskolenybörjarna detta år har tagit ut en examen inom tre år. Minskningen för denna kull har bl.a. samband med den förlängning av vissa stora utbildningar som genomförts under perioden.

Drygt hälften har examinerats inom sju år

Bland de högskolenybörjare som kunnat följas under sju år har drygt hälften

tagit ut en examen. Examensfrekvensen, efter sju år, för de senast uppföljda årskullarna är några procentenheter lägre. Fortfarande efter sju år finns ca 10 procent av högskolenybörjarna kvar som registrerade, utan att de tagit ut en examen. För tidigare högskolenybörjare som kunnat följas upp efter elva år var examensfrekvensen 59 procent.

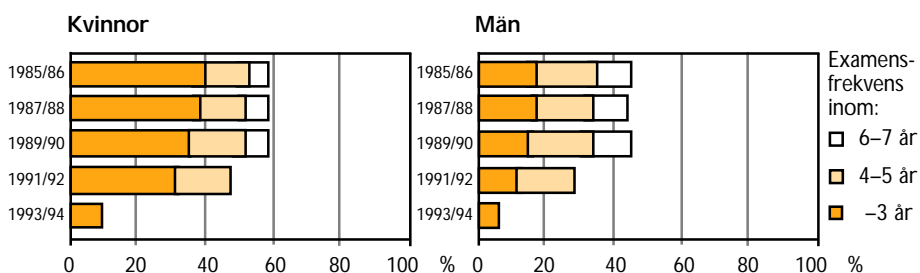
Högre examensfrekvens bland kvinnor

Totalt är examensfrekvensen ca 10 procentenheter högre bland kvinnor än bland män efter sju års studier. En skillnad som kvarstår även efter 11 år.

En förklaring till skillnaderna i examensfrekvens mellan kvinnor och män är att kvinnorna i större utsträckning än männen studerat vid kortare utbildningar inom vård/omsorg och undervisning. Dessa områden har generellt sett haft höga examensfrekvenser för båda könen.

Detta förklarar emellertid inte hela skillnaden mellan kvinnors och mäns examensfrekvenser. På tre av fyra linjer med minst 200 nybörjare har kvinnorna högre examensfrekvens än männen. Bland linjenybörjarna 1989/90 hade kvinnorna minst 15 procentenheter högre examensfrekvens efter sju år på bl.a. utbildningarna till forskollärare, laboratorieassistent och receptarie. För tidigare uppföljda årskullar har mönstren varit likartade.

Högskolenybörjare 1985/86–1993/94. Andel examinerade inom 3, 5 och 7 år. Procent



Examina

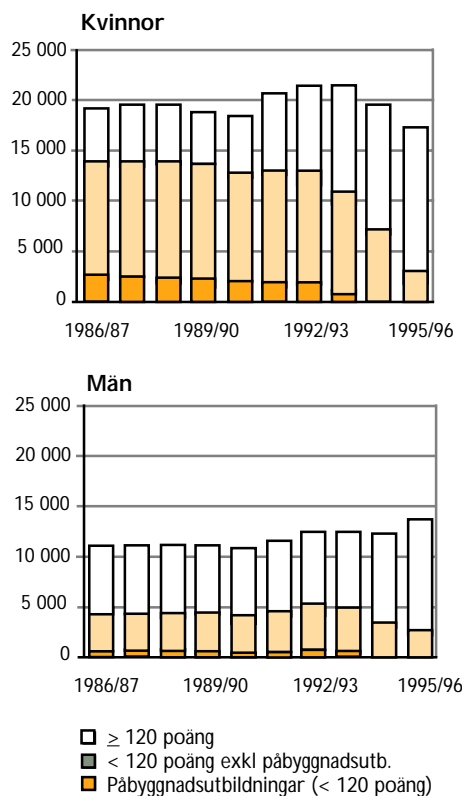
Under andra hälften av 1980-talet låg antalet examina i den grundläggande högskoleutbildningen på ca 30 000 årligen varav ca två tredjedelar var uttagna av kvinnor. Antalet examina ökade i början av 90-talet, men minskade 1995/96 till tidigare nivåer.

Genom att en ny examensordning infördes 1993/94 är examensuppgifterna före och efter denna tidpunkt inte helt jämförbara. Antalet examina omfattande mindre än 120 poäng har minskat som en följd av att examensbevis inte längre utfärdas på flertalet utbildningar som är kortare än 80 poäng. Detta gäller speciellt många påbyggnadsutbildningar inom vårdområdet. Dessa utbildningar dominerades av kvinnor. Det nya förhållandet avspeglas också i att andelen kvinnor bland de examinerade totalt under 1995/96 minskade till 58 procent.

Fördubbling av antalet examina om minst 120 poäng

Fram till början av 1990-talet uppgick antalet uttagna examina om minst 120 poäng till ca 13 000 per år. Därefter har antalet ökat och 1995/96 var de drygt 26 000. Förutom den satsning som skett på längre tekniska utbildningar beror ökningen på att vissa utbildningar som tidigare omfattat mindre än 120 poäng omorganiserats och förlängts. Detta gäller t.ex. för lärarutbildningar och sjuksköterskeutbildningen. På flertalet av dessa utbildningar är kvinnorna i

Antalet examina fördelade efter utbildningens längd



klar majoritet. Detta förhållande förklarar en stor del av ökningen av kvinnorna på utbildningar om minst 120 poäng. Kvinnornas andel i denna grupp har under perioden ökat från 47 till 59 procent.

Tidigare under perioden har betydligt fler kvinnor än män examinerats från utbildningar som omfattar mindre än 120 poäng, inkluderat påbyggnadsutbildningarna.

Antalet examina fördelade efter utbildningens längd. Totalt och andelen kvinnor

	1986/87		1989/90		1992/93		1995/96	
	Antal	% kv	Antal	% kv	Antal	% kv	Antal	% kv
< 120 p exkl påbyggn	14 900	74	15 000	73	15 700	71	5 300	53
≥ 120 p	12 700	47	12 300	47	15 400	53	26 000	59
Påbyggnadsutbildning	3 200	83	2 700	83	2 500	80	200	50
Totalt	30 700	64	30 100	64	33 700	63	31 600	58

Examina fördelade på ämnesområde

Under perioden 1986/87 till 1995/96 har det skett relativt stora förändringar i antalet uttagna examina på de olika ämnesområdena.

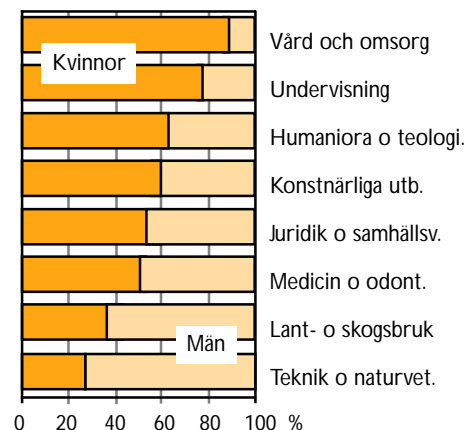
Stor ökning inom teknik/naturvetenskap

Antalet examina uttagna från utbildningar inom området teknik och naturvetenskap har ökat mest under perioden från ca 4 800 till 7 800 examina per år. Andelen kvinnor har under perioden ökat med 5 procentenheter till 27 procent. Denna relativt måttliga ökning av andelen kvinnor har på grund av att området expanderat, lett till att det 1995/96 examinerades dubbelt så många kvinnor som tio år tidigare.

Variationer i lärarexaminationen

Lärarutbildningarna har under den senaste tioårsperioden genomgått stora förändringar. Genom införandet av grundskolläraryrket blev det en nergång i antalet examinerade några år omkring 1990. Läsåret 1995/96 uppgick antalet examinerade från undervisningsområdet till ca 6 600, vilket är en minskning jämfört med föregående år. Andelen kvinnor har ökat under perioden. Under de två senaste åren har dock

Examina 1995/96 fördelade på ämnesområde. Andelen kvinnor och män



andelen minskat, vilket beror på en kraftig minskning av examinationen av förskollärare/fritidspedagoger. I denna grupp är ca 90 procent kvinnor.

Stor minskning inom vård/omsorg

Antalet examina från området vård och omsorg har under perioden nästan halverats. En stor del av nedgången beror på att examinationen från påbyggnadsutbildningar i det närmaste upphört. En annan förklaring är förlängningen av sjuksköterskeutbildningen, vilket tillfälligt påverkar utflödet. Andelen examinerade kvinnor minskade under 1993/94 och 1994/95 för att därefter öka till 89 procent 1995/96.

Antalet examina fördelade på område. Totalt och andelen kvinnor

Ämnesområde	1986/87		1989/90		1992/93		1995/96	
	Antal	% kv	Antal	% kv	Antal	% kv	Antal	% kv
Humaniora och teologi	1 320	61	1 250	66	1 360	67	2 010	65
Juridik och samhällsvetenskap	6 430	55	7 070	55	7 890	57	9 020	55
Undervisning	7 860	74	6 560	81	8 270	82	6 620	77
Teknik och naturvetenskap	4 810	22	5 740	24	7 020	25	7 750	27
Lant- och skogsbruk	510	23	460	26	450	24	340	36
Medicin och odontologi	1 210	48	930	46	1 020	50	1 110	53
Vård och omsorg	8 120	91	7 720	90	7 280	89	4 320	89
Konstnärliga utbildningar	360	48	320	58	360	55	390	60
Totalt	30 700	64	30 100	64	33 700	63	31 600	58

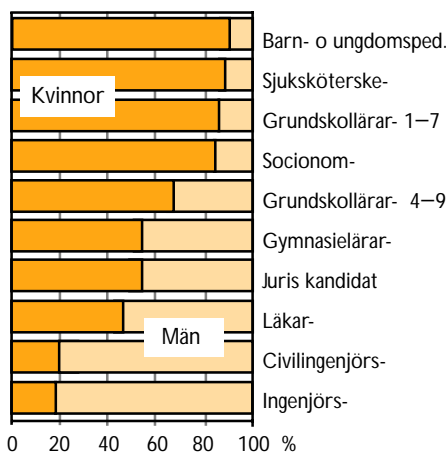
Tio större yrkesexamina

Lsåret 1993/94 infördes en ny examensordning. Utöver tre generella examina finns ett 50-tal yrkesexamina. För dessa anges nationella mål. I detta avsnitt redovisas tio större yrkesexamina och motsvarande examina före 1993/94. Förändringen av könsfördelningen har varit störst för examinerade till jurist och gymnasielärare. Mäns andel har minskat med 10 procentenheter under perioden 1986/87–1995/96.

Fortsatt sned könsfördelning

För sex av de redovisade examina är könsfördelningen fortsatt mycket sned. Det underrepresenterade könet har en andel på högst 20 procent (se diagrammet).

Tio större yrkesexamina 1995/96.
Andelen kvinnor och män



Tio större yrkesexamina/motsv ¹⁾ Totalt och andelen kvinnor

Examen	1986/87		1989/90		1992/93		1995/96	
	Antal	% kv	Antal	% kv	Antal	% kv	Antal	% kv
Ingenjör-	170	12	650	16	1 700	19	1 520	18
Civilingenjör-	2 470	17	2 540	20	2 720	20	3 120	20
Juris kandidat	630	46	660	45	840	51	860	56
Socionom-	950	83	790	83	740	84	730	84
Sjuksköterske-	3 270	90	3 360	88	3 660	88	2 620	88
Läkar-	890	44	710	43	750	45	690	48
Barn- och ungdomsped.	2 960	90	3 730	92	4 340	90	1 460	89
Grundskollärar- 1-7	1 290	76	440	89	1 110	88	2 260	85
Grundskollärare- 4-9	730	61	530	68	490	71	890	68
Gymnasielärar-	770	46	740	60	1 040	50	1 030	56

¹⁾ Stora förändringar har under perioden skett för lärar- och ingenjörutbildningarna vilket påverkar jämförbarheten.

Stora könsskillnader på de olika inriktningarna av civilingenjörutbildningen

Det har under perioden funnits ett stort intresse för att öka andelen kvinnor inom tekniska utbildningar. Kvinnornas andel av de examinerade har också ökat något inom civilingenjörutbildningarna. Ökningen skedde redan under andra hälften av 1980-talet till ca 20 procent kvinnor.

Det finns dock stora skillnader mellan inriktningarna. Hälften av de examinerade civilingenjörerna med inriktning mot kemiteknik och lantmäteri var kvinnor, medan andelen kvinnor endast var 10 procent på inriktningarna mot elektroteknik och datateknik.

Även inom gruppen ingenjörutbildningar finns motsvarande skillnader mellan inriktningarna. Denna utbildning har i sin helhet förändrats under perioden, vilket försvarar jämförelsen över tiden.

Allt färre manliga lärare – ett problem?

Intresset för att minska den sneda könsfördelningen på lärarutbildningarna har inte varit lika stort som för de tekniska, trots att problemen här är minst lika stora. Med den sneda könsfördelning som finns bland nyexaminerade lärare kommer manliga lärare att bli allt mer sällsynta, jämför sidan 15.

Övergång från grundutbildning till forskarutbildning

Männen har högre övergångsfrekvens
Av de 97 000 kvinnor som, under 1987/88–1991/92, examinerats från grundutbildningen hade endast 3,2 procent påbörjat en forskarutbildning t.o.m. 1995/96. Motsvarande andel bland de 55 000 män som examinerats var 10,4 procent. Till viss del förklaras denna skillnad av att kvinnor och män har olika grundexamina och alla examina ger inte behörighet till forskarutbildningen. I princip krävs 60 poäng i det aktuella forskarämnet.

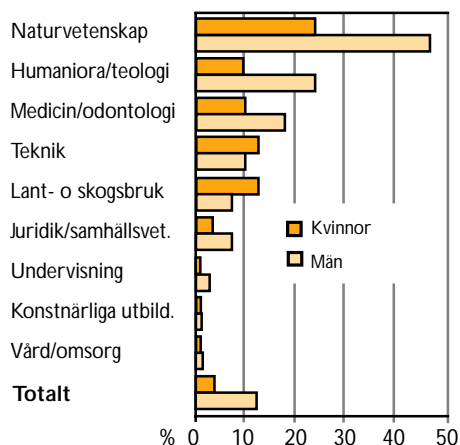
Klart högst var övergångsfrekvensen från naturvetenskapligt område, med en tredjedel i forskarutbildning. Männen har högre övergångsfrekvens från samtliga ämnesområden, utom från teknik, och lant- och skogsbruk, vilket framgår av diagrammet. Förklaringen till männens lägre övergångsfrekvens från dessa områden är det stora antalet män på kortare utbildningar. Utbildningar som hittills inte gett behörighet till forskarutbildningen.

.... även vid samma examen

Även då kvinnor och män har samma grundexamen är övergångsfrekvensen högre för männen, vilket framgår av tablan. Stora skillnader, på ca 10 procentenheter eller mer, finns på t.ex. utbildningarna till biolog, kemist, läkare och för kandidatexamen/fil kand.

Intressant att notera är också att på de grundutbildningar där kvinnorna antalsmässigt är helt dominerande – som t.ex. från bibliotekarie- och kulturvetarlinjerna – har männen med samma utbildning mer än tre gånger högre övergångsfrekvens än kvinnorna.

Påbörjad forskarutbildning t.o.m. 1995/96 för grundexaminerade 1987/88–1991/92
Fördelning per ämnesområde. Procent



Övergångsfrekvens till forskarutbildning t.o.m. 1995/96. Procent

Ämnesområde/examen ¹⁾	Kvinnor	Män
Humaniora/teologi	10,1	24,8
Kandidat/fil kand	22,9	47,0
Religionsvetenskap	10,6	23,8
Bibliotekarie	2,3	10,4
Juridik /samhällsvetenskap	3,5	7,2
Kandidat/fil kand	14,2	23,2
Ekonom (nya)	2,6	5,1
Jurist	3,4	5,9
Undervisning	0,7	3,1
Historisk/samhällsv. ämneslärare	2,5	11,2
Matematisk/nat. ämneslärare	4,5	10,1
Naturvetenskap	23,4	46,2
Kandidat/fil kand	51,2	57,9
Biolog	51,2	61,9
Kemist	45,4	66,4
Teknik	13,5	10,5
Kemiteknik (civiling)	31,7	42,6
Maskinteknik (civiling)	12,7	14,8
Teknisk fysik (civiling)	35,1	38,0
Lant- och skogsbruk	13,4	7,9
Medicin/odontologi	10,3	18,0
Läkare	11,5	20,3
Vård/omsorg	0,5	1,0
Konstnärliga utbildningar	0,7	0,9
Totalt	3,2	10,4

1) Förutom på ämnesområde görs en redovisning för vissa examina.

Hur forskning kan leda till förändring

Intervju med Anna Wahl, forskare och lärare vid Handelshögskolan i Stockholm

På Handelshögskolan i Stockholm verkar ekonomie doktor Anna Wahl. Hon representerar en ny typ av ledare; framtidens. I alla fall om man får tro Juniorhandelskammaren som nyligen belönade Anna Wahl för hennes idéer om ledarskap.

I sitt rum möter en upptagen Anna Wahl. Hennes välfyllda bokhyllor håller prydlig ordning, skrivbordet är översälat av dokument och telefonen måste dirigeras om till växeln för att ett längre samtal öga mot öga skall kunna flyta ostört. Hon ser glad och lite förvånad ut när Juniorhandelskammarens pris kommer på tal. Forskare associeras kanske inte i första hand till ledare.

– Det går att motivera med att jag dels forskar och bygger teori om ledarskap. Men utöver det ser jag de kunskaper jag förvärvar som makt och därmed medel för ledarskap.

När Anna Wahl doktorerade för fem år sedan presenterade hon den första uttalat feministiska avhandlingen på området. Hon är pionjär och arbetar hårt för att bredda fältet.

– När jag skrev avhandlingen var det under stor press. Eftersom jag visste att mitt ämne var nytt ställde jag högre krav på mig själv och mitt arbetes kvalitet.

Anna Wahl arbetar i en traditionellt mansdominerad miljö. Hon bedriver forskning om organisation och ledarskapsteori ur könsperspektiv. Genom intervjuer samlar hon material och synliggör med hjälp av detta kvinnor och kvinnors position inom organisationer. Maktrelationer mellan kvinnor och män blir också belysta.

– Könsperspektivet verkar naturligtvis åt två håll. Det måste bli tydligt att också män utgör ett kön.

Majoriteten av både studenter och anställda på Handels är män. Här finns den verkliga utmaningen i att synliggöra behovet av feministisk forskning. Och att tydliggöra vikten av att ett könsrelaterat perspektiv finns med också i annan forskning.

– Bara det att feministisk forskning finns på institutionen påverkar diskussioner och seminarier. Och det är ju bra, eftersom ett mål är att nå ut med den kunskap vi har till dem som inte har detta som sitt primära forskningsområde.

Till skillnad från många forskare arbetar Anna Wahl mycket utåtriktat. Hon föreläser tätt, ofta utanför den akademiska världen. Och har många reaktioner som kvitto på hur känsliga och laddade ämnen som jämställdhet och feminism är.

– Jämställdhet är ett politiskt begrepp som handlar om politiskt initierad förändring gällande lika villkor oavsett kön. Begreppet används inte ofta inom forskning.

Däremot är det intressant för mig som forskare att titta på vad som händer inom en organisation som skall "jämställas".

Men innan Anna Wahl kommer så långt har hon som regel stött på patrull i form av envisa, känslolograndade frågor och kommentarer från de som skall intervjuas eller de som lyssnar till hennes föreläsningar. Det blir svårt att hålla en relevant och saklig diskussion. Vilket Anna Wahl naturligtvis upplever som frustrerande.

– Jag har upptäckt att jag ofta ägnade min tid åt att förklara vad feminism inte är istället för att få utrymme för det väsentliga. Nämligen att tala om feministisk teori.

I Sverige 1997 tycker många att jämställdhet är en självklarhet. Det har visat sig att framförallt män och ungdomar tycker sig leva i ett jämställt samhälle. Synpunkterna lyder ungefär att lika villkor handlar mer om hur respektive individ kämpar för sina rättigheter än om politiskt fattade beslut om utjämnande åtgärder.

– Men faktum kvarstår att det finns en maktobalans. Med individresonemanget framstår det som om eventuella skillnader går att förklara med att det är ett typiskt kvinnoproblem att inte kunna hävda sin person tillräckligt väl. Då går systemet fritt och det tycker jag verkar dumt.

Anna Wahl utgår som alla forskare från vissa definitioner. En är att det finns en könsordning i samhället och att denna ordning grundar sig på manlig överordning och kvinnlig underordning. Något som med kraft förnekas av flertalet åhörare av Anna Wahls föreläsningar.

– Detta hindrade mig i mina försök att förmedla kunskap om feministisk forskning under lång tid. Och ledde till att den undervisningsmodell som jag kallar Molnet växte fram.

För att få bukt med det filter av fördomar och föreställningar som bubblade upp så fort ordet feminism nämndes gick Anna Wahl till strategiskt anfall. Hon låter numer åhörarskaran fritt associera till ordet feminism som inledande moment. I takt med ordflödet sorterars kommentarerna på en tavla. Så småningom bildas ett mönster och Anna Wahl kan förklara för sina lyssnare.

– Tre rubriker har relevans i frågan nämligen forskning, politik och ideologi.

Ord som faller under någon av dessa kategorier syns i tre staplar. Resten svävar i en enda röra över de ordnade kategorierna. Kring dem ritar Anna Wahl konturerna av ett moln.

– Molnet kan rubriceras som allt från antifeminism till föreställningar, missförstånd och okunskap. Jag brukar säga att molnet finns och har betydelse. Men inte i detta sammanhanget.

Med hjälp av modellen kommer Anna Wahl vidare i sin föreläsning.

– Syftet med modellen är att ge definitioner av begreppen feminism och feministisk forskning och att se kopplingen mellan dem. Därmed uttrycks också vad de inte innebär, i skapandet av molnet som begrepp.

En utförlig artikel av Anna Wahl om Molnet har publicerats i decembernumret av Kvinnovetenskaplig tidskrift.

Anna Wahls egentliga forskning rör chefskap. Skapandet av molnet ser hon som ett sidoprojekt. Liksom den bok hon just nu skriver tillsammans med sina doktorander. Titeln; "Ironi och sexualitet. Om ledarskap" är vald för att väcka nyfikenhet. Boken bygger på analyser av en roman, en TV-serie och en rad tidningsartiklar. Och belyser bland annat hur kvinnor hanterar sin underordning genom ironi. Det lyser om Anna Wahl när hon talar om arbetet med boken. Sidoprojekt eller inte, leendet avslöjar att det är handlar om ett hjärtebarn.

Andra forskare diskuterar alternativa sätt att komma förbi fördomsbarriären till exempel anpassandet av språk och begrepp. Genusforskning eller könsteoretisk forskning väcker inte lika starka reaktioner. Men Anna Wahl klassar sin forskning som feministisk och motiverar med hjälp av följande definition av feminism,

1. Medvetenhet/kunskap om könsordning med manlig överordning och kvinnlig underordning på olika nivåer och områden i samhället.
2. Strävan efter förändring i riktning mot lika villkor för kvinnor och män, dvs. ökat inflytande av kvinnor i samhället.

– Detta innebär i korthet att det finns en obalans som bör försvinna. Feministisk forskning utgör sålunda produktionen av sådan teori om könsordningen som krävs för att kunna förändra.

Av Malena Bång

Forskarutbildning

Nyantagna doktorander

Antalet nyantagna har ökat med 37

procent senaste 10-årsperioden

Antalet nyantagna till forskarutbildningen har ökat med ca 37 procent under perioden 1986/87–1995/96, från 2 300 till 3 100 per år. På de båda största fakultetsområdena, det tekniska och det medicinska, finns ca hälften av de nyantagna.

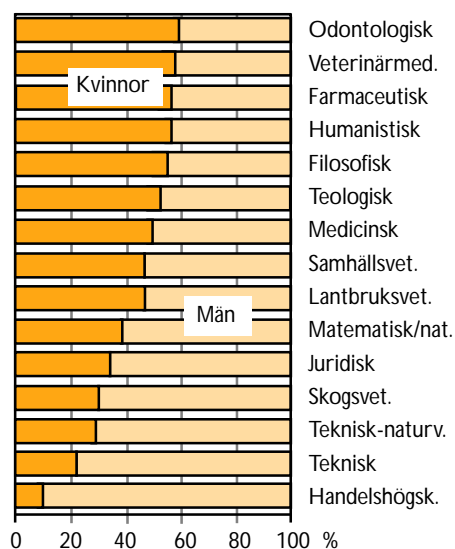
Andelen kvinnor har ökat till 40

procent

Kvinnornas andel av de nyantagna har under perioden ökat från 32 till 40 procent. Kvinnornas andel har ökat på samtliga fakulteter med undantag för ett par av de mindre. På dessa varierar andelen kvinnor stort mellan åren. Läsåret 1995/96 var andelen rekryterade kvinnor minst hälften på 6 av de 15 fakultetsområdena, vilket kan jämföras med endast på någon enstaka fakultet läsåret 1986/87. Andelen kvinnor varierade 1995/96 från 10 procent på Handelshögskolan till 59 procent på odontologisk fakultet.

På destörre fakultetsområdena, med minst 100 nyantagna per år, har andelen kvinnor ökat mest på den matematisk-natur-

Nyantagna doktorander per fakultet 1995/96. Andelen kvinnor och män



vetenskapliga fakulteten och på den medicinska fakulteten. Ökningen uppgår för båda till ca 12 procentenheter.

Hur sammansättningen av de nyantagna ser ut är till stor del beroende av det rekryteringsunderlag som finns. Den fördelning mellan könen som finns i högskolans grundutbildning avspeglas också till stor del i rekryteringen till forskarutbildningen.

Nyantagna doktorander på de större fakulteterna. Totalt och andelen kvinnor

Fakultet	1986/87		1989/90		1992/93		1995/96	
	Antal	% kv	Antal	% kv	Antal	% kv	Antal	% kv
Humanistisk	280	43	270	45	410	48	340	53
Samhällsvetenskaplig	340	38	370	34	560	41	470	46
Medicinsk	490	37	560	38	760	41	780	48
Matematisk-naturvetenskaplig	220	27	300	35	390	38	310	39
Teknisk	570	21	570	20	780	24	760	24
Teknisk-naturvetenskaplig	120	28	120	26	160	32	150	32
Samtliga fakulteter	2 260	32	2 450	34	3 470	35	3 100	40

Aktiva studerande

Antalet aktiva forskarstuderande uppgick hösten 1995 till 15 500. Som aktiva studerande räknas de med en aktivitetsgrad om minst 10 procent. Dessutom finns ett antal "icke aktiva" som hösten 1995 var närmare 4 000. På följande sidor i rapporten redovisas endast uppgifter om de aktiva studerande.

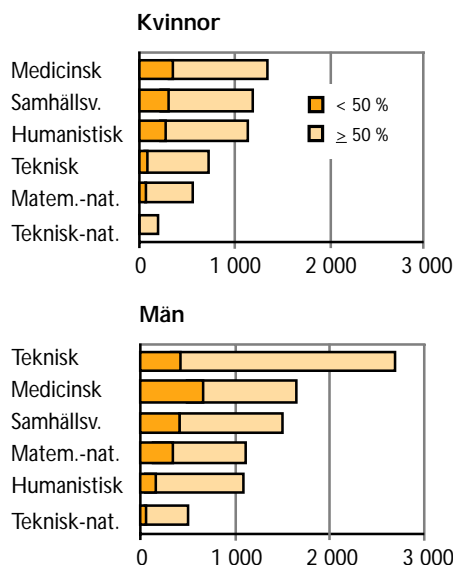
Kvinnor och män har likartad aktivitetsgrad

Av aktiva studerande i forskarutbildningen hösten 1995 hade ca tre fjärdedelar av båda könen en aktivitetsgrad på minst 50 procent. Heltidsaktiva var ca 40 procent av både kvinnorna och männen.

Olika aktivitetsgrad på fakulteterna

Av de redovisade stora fakulteterna, se tablan, hade drygt en fjärdedel av de aktiva studerande på tre av fakulteterna (humanistisk, samhällsvetenskaplig och medicinsk) en aktivitetsgrad under 50 procent. På övriga redovisade fakulteter

Antalet aktiva studerande på de större fakulteterna efter aktivitetsgrad ht 1995.



ter hade endast var tionde en så låg aktivitetsgrad. Hög aktivitetsgrad, minst 75 procent, hade doktoranderna på tre fakulteter: matematisk-naturvetenskaplig, teknisk och teknisk-naturvetenskaplig. Aktivitetsgraden har ett tydligt samband med studiefinansieringen (se sidan 56).

Aktiva studerande på de större fakulteterna hösten 1995 fördelade på aktivitetsgrad

Fakultet	Antal Reg.	Aktiva Stud.	25 %	50 %	75 %	100 %	Totalt
Kvinnor							
Humanistisk	1 340	1 080	27	19	8	45	100
Samhällsvetenskaplig	1 470	1 160	27	22	14	36	100
Medicinsk	1 710	1 320	30	17	8	45	100
Matem.-naturv.	660	580	12	11	32	46	100
Teknisk	1 000	770	12	14	32	41	100
Teknisk-naturv.	210	190	10	13	50	27	100
Samtliga fakulteter	7 310	5 890	23	17	19	41	100
Män							
Humanistisk	1 390	1 120	28	14	12	45	100
Samhällsvetenskaplig	1 910	1 520	28	19	12	42	100
Medicinsk	2 130	1 640	36	16	8	39	100
Matem.-naturv.	1 240	1 090	13	8	35	44	100
Teknisk	3 630	2 720	16	13	36	35	100
Teknisk-naturv.	560	490	10	10	45	35	100
Samtliga fakulteter	12 140	9 610	23	14	24	40	100

Närmare 30-procentig ökning av antalet aktiva studerande

Antalet aktiva studerande i forskarutbildningen (registrerade studerande med minst 10 procents aktivitetsgrad) har under perioden hösten 1986 t.o.m. hösten 1995 ökat med 28 procent, från 12 100 till 15 500 studerande.

Störst ökning på teknisk fakultet

Ökningen av antalet aktiva studerande har varit störst inom teknisk fakultet (1 210, 53 procent) följt av den medicinska fakulteten (510, 21 procent) och därefter inom den samhällsvetenskapliga (440, 19 procent).

Även inom högskolans grundutbildning har det varit en stor expansion för tekniska utbildningar, medan det inte förekommit någon motsvarande ökning inom det medicinska området.

Större förändringar i fördelningen kvinnor och män i forskarutbildningen än i grundutbildningen

Under perioden hösten 1986 till hösten 1995 har andelen kvinnor ökat åtta procentenheter, från 30 till 38 procent av de aktiva forskarstuderande. Ökningen av andelen kvinnor har varit störst, 21 procentenheter, på den veterinärmedicinska fakulteten, som hösten 1995 hade en andel kvinnor på närmare 60 procent. En lika stor andel kvinnor hade även farmaceutisk fakultet. På den fakultet som expanderat mest, den tekniska, har andelen kvinnor ökat med sju procentenheter till 22 procent.

Under de senaste tio åren har det skett en större utjämning i fördelningen kvinnor och män i forskarutbildningen än i högskolans grundutbildning.

Aktiva studerande på de större fakulteterna. Totalt och andelen kvinnor

Fakultet	ht 1986		ht 1989		ht 1992		ht 1995	
	Antal	% kv	Antal	% kv	Antal	% kv	Antal	% kv
Humanistisk	1 850	47	1 890	48	1 920	47	2 200	49
Samhällsvetenskaplig	2 260	37	2 430	39	2 410	40	2 700	43
Medicinsk	2 450	30	2 730	34	3 090	41	2 960	45
Matematisk-naturv.	1 430	25	1 440	30	1 600	32	1 660	35
Teknisk	2 290	15	2 700	18	3 180	21	3 500	22
Teknisk-naturv.	580	23	600	24	650	27	690	28
Samtliga fakulteter	12 100	30	13 090	33	14 360	35	15 500	38

Studiefinansiering

I ett förslag som överlämnats till riksdagen hösten 1997 föreslår regeringen att endast de studenter som får anställning som doktorand eller har någon annan form av studiefinansiering klar, framöver, kan antas till forskarutbildningen.

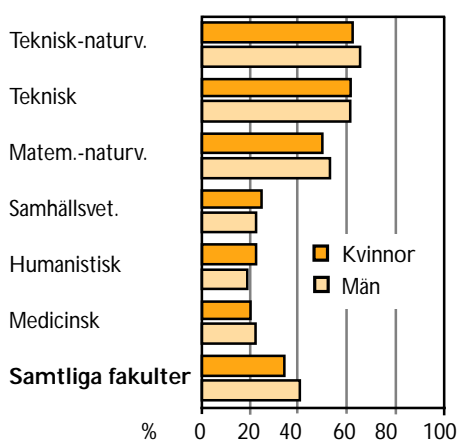
Närmare 40 procent har doktorandtjänst hösten 1995

Det vanligaste sättet att finansiera forskarutbildningen var – redan höstterminen 1995 – genom doktorandtjänst, 35 procent för kvinnorna och 41 procent för männen. Andelen kommer att öka genom de föreslagna förändringarna av antagningsförfarandet.

Enligt ett tidigare beslut av statsmakterna skulle utbildningsbidraget successivt omvandlas till doktorandtjänst och nya utbildningsbidrag skulle inte beviljas efter 1 juli 1995. Andelen med utbildningsbidrag har därför sjunkit till endast sju procent hösten 1995. Genom ett ändrat beslut har utbildningsbidraget återinförts.

Den näst vanligaste finansieringsformen är annan universitetstjänst, 19 procent för både kvinnor och män.

Andelen med doktorandtjänst av aktiva stud. ht 1995 på de större fakulteterna



Stora skillnader mellan fakulteterna

Skillnaden mellan kvinnors och mäns studiefinansiering är mindre än skillnaden mellan de olika fakulteterna.

Störst andel med doktorandtjänst finns på teknisk-naturvetenskaplig fakultet följt av teknisk fakultet. Aktivitetsgraden på dessa fakulteter är hög, 80–90 procent studerar på minst halvtid. Lägst andel med doktorandtjänster fanns på medicinsk fakultet. En stor andel av de kliniska medicindoktoranderna har istället ett arbete med forskningsanknytning.

Studiefinansiering för aktiva forskarstudier ht 1995. Procent

Fakultet	Antal aktiva	därav ≥ 50 % aktivitetsgrad	Studiefinansiering för aktiva studier i %				
			Utbildn. bidrag	Dokt. tjänst	Övrig univ. tj.	Stipendier	Arb. m. forsk. ank.
Kvinnor							
Humanistisk	1 180	73	3	20	14	12	5
Samhällsvetenskaplig	1 160	75	3	26	24	11	11
Medicinsk	1 320	70	16	22	14	16	32
Matem.-naturvet.	580	88	19	51	34	13	7
Teknisk	770	88	1	62	13	9	10
Tekniskt-naturvet.	190	90	12	61	38	10	5
Samtliga fakulteter	5 890	77	8	35	19	12	13
Män							
Humanistisk	1 120	72	2	22	13	9	7
Samhällsvetenskaplig	1 520	72	2	24	22	13	13
Medicinsk	1 640	64	14	19	12	14	38
Matem.-naturvet.	1 090	87	19	52	34	9	7
Teknisk	2 720	84	1	62	15	7	11
Tekniskt-naturvet.	490	90	8	65	28	12	5
Samtliga fakulteter	9 610	77	6	41	19	11	15

Utländska forskarstuderande

Antalet personer med utländskt medborgarskap i svensk forskarutbildning uppgick höstterminen 1993 till ca 2 500, (inkl. okänt medborgarskap/statslösa). Gruppen utgör ca 17 procent av de 15 300 aktiva studerande denna termin. Motsvarande andel var 14 procent fem år tidigare, hösten 1988.

Utländskt medborgarskap bland forskarstuderande (fem största länderna ht -93)

Land	ht 1988		ht 1993	
	Tot	% kv	Tot	% kv
Kina, folkrep.	220	25	480	32
Finland	170	52	170	64
USA	130	42	140	42
Island	120	28	140	29
Norge	86	31	140	35
Tot. utländska. ¹⁾	1 800	29	2 560	32
Totalt	12 900	32	15 300	36

¹⁾ I antalet är inkluderat 9 med okänt medborgarskap/statslösa ht 1988 och 102 ht 1993.

Kvinnornas andel av gruppen med utländskt medborgarskap höstterminen 1993 var 32 procent, fyra procentenheter lägre än för totalgruppen. Andelen kvinnor bland de utländska studerande har dock ökat sedan höstterminen 1988 då den var 29 procent. Andelen kvinnor bland de finska forskarstuderande är stor, 64 procent. Ett förhållande som också gäller för högskolans grundutbildning.

Kinesiska män är största gruppen

Av de aktiva forskarstuderande hösten 1993 som hade utländskt medborgarskap var kineserna den klart största gruppen med 480 studerande.

Bland bosatta i Sverige med kinesiskt medborgarskap, i åldern 18–44 år, bedrev hela 31 procent av männen och 14 procent av kvinnorna forskarstudier.

Flest utländska forskarstuderande på medicinsk fakultet

Den största gruppen forskarstuderande med utländskt medborgarskap, höstterminen 1993, fanns på medicinsk fakultet, drygt 700. 25 procent av männen och 18 procent av kvinnorna på denna fakultet hade utländsk bakgrund.

Även den teknisk-naturvetenskapliga fakulteten (finns endast i Uppsala) och matematisk-naturvetenskaplig fakultet hade stor andel utländska medborgare.

Av de större fakulteterna som redovisas i tablan nedan har samhällsvetenskaplig fakultet lägst andel utländska studerande. På vissa av de mindre fakulteterna, (filosofisk, juridisk och på forskarutbildningen vid Handelshögskolan) är andelen utländska studerande mindre än 10 procent.

Forskarstuderande ht 1993 med utländskt medborgarskap per fakultet ¹⁾ Antal och andel för resp. kön

Fakultet	Kvinnor %		Män %	
Humanistisk	140	15	130	13
Samhällsvetenskaplig	120	10	220	14
Medicinsk	240	18	480	25
Matematisk-naturv.	98	18	210	19
Teknisk	110	15	380	14
Teknisk-naturv.	37	21	130	27
Totalt utländ. medb.	830	15	1 730	18

¹⁾ Endast fakulteter med minst 100 utländska studerande redovisas. I antalet ingår okänt medborgarskap/statslösa.

Forskarexamina

Nästan en fördubbling av examinationen de senaste tio åren

Totala antalet examina från forskarutbildningen har ökat under perioden 1986/87–1995/96, från knappt 1 300 till drygt 2 400. Ökningen har varit störst för avlagda licentiatexamen, som nästan tredubblats till 830 läsåret 1995/96. Antalet doktorsexamina har ökat med närmare 70 procent och uppgick till drygt 1 600 läsåret 1995/96. Under den aktuella perioden har antalet dubbelexaminerade ökat (personer med både en lic- och en doktorsexamen).

Drygt 30 procent kvinnor bland de examinerade

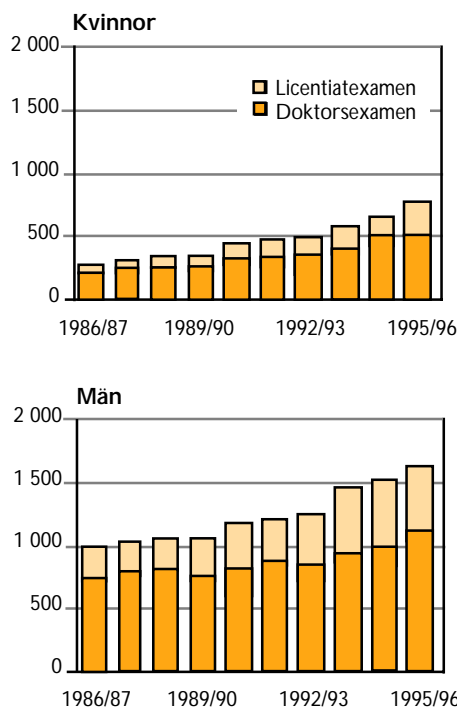
Andelen kvinnor bland de examinerade har ökat från 22 till 31 procent. Kvinnornas andel bland de doktorsexaminerade var 32 procent och bland licentiatexaminerade 30 procent 1995/96.

Teknisk fakultet klart störst bland licentiatexaminerade

Det fanns licentiatexaminerade från nästan samtliga fakulteter 1995/96. Drygt hälften av de examinerade kom från teknisk fakultet. Därefter i storlek kom samhällsvetenskaplig fakultet.

Den stora dominansen för teknisk fakultet bland licentiaterna innebär att kvinnornas andel blir låg. På teknisk fakultet utgör de endast ca en femtedel av doktoranderna. Kvinnornas andel bland de licentiatexaminerade har dock

Antalet doktors- och licentiatexamen



ökat från 24 till 30 procent under den redovisade perioden.

Män har något kortare studietid än kvinnor

Den nominella studietiden uppgår för doktorsexamen till 4 års heltidstudier och för licentiatexamen till 2–2,5 år.

Den faktiska bruttostudietiden – antalet terminer från första antagningen till examen – uppgår läsåret 1995/96 för doktorer till 14 terminer och för licentiaterna till 8 terminer. För båda typerna av examina har männen någon termin kortare studietid än kvinnorna.

Antalet doktors- och licentiatexamen. Totalt och andelen kvinnor

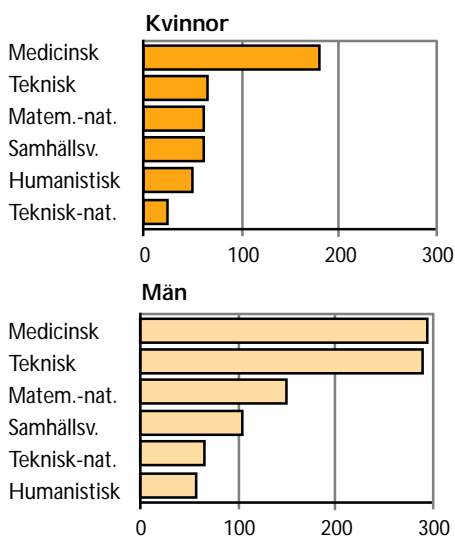
	1986/87		1989/90		1992/93		1995/96	
	Antal	% kv	Antal	% kv	Antal	% kv	Antal	% kv
Doktorsexamina	960	21	1 030	27	1 220	30	1 600	32
Licentiatexamen	330	24	420	23	550	25	830	30
Totalt	1 280	22	1 450	26	1 770	28	2 430	31

Flest doktorsexamina på medicinsk fakultet

Största antalet doktorsexamina är avlagda vid medicinsk fakultet, 1995/96 uppgick de till drygt 480, 30 procent av samtliga. Av dem som har en examen från medicinsk fakultet har två tredjedelar en klinisk inriktning och en tredjedel en preklinisk inriktning.

Både bland kvinnor och män är doktor i medicinsk vetenskap den vanligaste examen. För männen var dock antalet avlagda examina i teknologi nästan lika många.

Antalet doktorsexamina på de större fakulteterna 1995/96



Antalet doktorsexamina har ökat mest vid teknisk fakultet

Räknat i antalet examinerade har teknisk fakultet ökat mest under perioden 1986/87–1995/96, från 160 till drygt 360. Kvinnornas andel har under perioden ökat från 6 till 18 procent. Andelen kvinnor var ovanligt liten just 1986/87.

Andelen kvinnor har ökat på flertalet fakulteter

På de sex största fakulteterna (se tablan) har största ökningen av andelen kvinnliga doktorer skett på medicinsk fakultet. Ökningen har varit från 23 till 38 procent under perioden 1986/87–1995/96. Under samma period har andelen kvinnliga doktorer ökat ca tio procentenheter på matematisk-naturvetenskaplig fakultet och på teknisk-naturvetenskaplig fakultet.

Av de större fakulteterna är humanistisk fakultet och samhällsvetenskaplig fakultet de enda som inte har haft en klar trend mot en ökad andel kvinnor bland de examinerade. Redan 1986/87 var kvinnornas andel på dessa fakulteter relativt hög 44 resp. 34 procent.

På hälften av alla fakultetsområden har färre än 30 doktorer examinerats per år. Även på dessa fakulteter har trenden varit en ökad andel kvinnor.

Doktorsexamina på de större fakulteterna. Totalt och andelen kvinnor

Fakultet	1986/87		1989/90		1992/93		1995/96	
	Antal	% kv	Antal	% kv	Antal	% kv	Antal	% kv
Humanistisk	84	44	81	38	100	49	110	42
Samhällsvetenskaplig	80	34	93	29	130	46	120	37
Medicinsk	320	23	340	30	380	29	480	38
Matematisk-naturvetenskaplig	130	17	160	25	150	31	210	28
Teknisk	160	6	160	14	260	18	360	18
Teknisk-naturvetenskaplig	53	13	74	20	67	19	95	23
Samtliga fakulteter	960	21	1 030	27	1 220	30	1 600	32

Kompetensbrist – en myt

Intervju med Agneta Hansson, föreståndare för Centrum för Arbetslivsutveckling vid högskolan i Halmstad

Om man frågar Agneta Hansson på högskolan i Halmstad vad som görs på hennes arbetsplats för främjandet av jämställdhet får man ett uttömmande svar. Både verbalt och skriftligen. Här har en strid ström av projekt till jämställdhetens fromma sin vagga, Nätverk för kvinnliga företagare i Halland, projekt för att stärka kvinnors position på den europeiska arbetsmarknaden, idékonferenser för kvinnliga uppfinnare och intereuropeiska samarbeten mellan högskolor och företag till glädje och nytta för kvinnliga studenter. Demokrati, bred delaktighet och dialog är ledord för arbetet på Centrum för Arbetslivsutveckling, CAU, där Agneta Hansson är föreståndare. Nästan trettio anställda bedriver forskning om arbetslivet inom flera olika discipliner. Alltid med genusperspektivet nära till hands. Tillsammans bildar gruppen en mångvetenskaplig kunskapsbas med både tekniska och humanistiska ämnen representerade.

– Jämställdhet genomsyrar atmosfären här, konstaterar Agneta Hansson.

Förra året nominerades CAU till regeringens jämställdhetspris av rektorsämbetet. Och fick stolt ta emot de 250 000 kronor i prispengar som delades ut av Carl Tham. I gengäva fick Carl Tham den bok som på kort tid sammanställts av bland annat medarbetare på CAU, *European Handbook of Women Experts in Science, Engineering and Technology*.

– Det påstods i EU-sammanhang att anledningen till att så få kvinnor fanns på topptjänster i Europa var brist på kompetenta sökanden.

Boken är ett veritabelt bevis på motsatsen. Den listar 1 400 kvinnor som kan och vill kandidera till poster i Eus olika kommittéer och utskott. Deras kompetensprofiler talar sitt tydliga språk och beskrivs med ett ord i bokens titel, *Experts*. På bara två månader grävdes 72 svenska experter fram. Arbetet med boken dirigerades genom WITEC, Women in technology, som är ett nätverk av och för kvinnor i näringsliv och utbildning. Organisationen har medlemmar i hela Europa. I Sverige har WITEC sitt säte i Halmstad och Centrum för Arbetslivsutveckling. Agneta Hansson är svensk koordinator och ledamot i den internationella styrelsen.

– Expertboken följde med Carl Tham till ministermöte i Bryssel. Och WITEC jobbar nu med uppdatering av dess innehåll samt utveckling av en kompletterande databas.

WITEC är inte det enda kvinnliga nätverk som har sin hemvist på CAU. På det regionella planet verkar en sammanslutning kvinnliga företagare för erfarenhetsutbyte och social samvaro. Nationellt är kvinnliga uppfinnare länkade, resultatet av en idékonferens initierad av CAU.

Centrum för arbetslivsforskning har vuxit snabbt. Arbetet är utåtriktat, forskarna på CAU arbetar tillsammans med företag och organisationer i både inhämtandet av kunskap om arbetslivet och önskvärda förändringar i detsamma.

– I det vi gör är siktet inställt på främjandet av kvinnors företagande och uppfinnande. Plus att vi söker vägar till bättre kommunikation mellan könen.

Med högskolan i Halmstad och CAUs driftiga personal framför sig är det lätt att få uppfattningen att jämställdhetsarbete är okomplicerat. Att det mer är fråga om engagemang än reformtvång som grund för förändring. Men Agneta Hansson har jobbat tjugo år i skolan. Tio av dem i forskarvärlden.

– Jämställdhetsarbetet har funnits med hela tiden. Och det är inte alla som tycker det är toppen, konstaterar Agneta Hansson torrt.

Som bevis på hårt arbete och uppnådda mål finns i allafall sedan ett år tillbaka en kvarts miljon jämställdhetspengar på CAUs konto.

– Pengarna vill vi investera i just jämställdhet. De skall finnas som en extra möjlighet och tillåta oss resor för att samla information och knyta kontakter.

På det viset hoppas Agneta Hansson skapa ett spindelnät av länkar som alla på sin nivå, regionellt, nationellt och internationellt, kan verka för en värld i bättre könsmässig balans.

Av Malena Bång

Lärare och forskningspersonal

Statligt anställda vid universitet och högskolor

Hösten 1996 uppgick antalet statligt anställda lärare och forskningspersonal till ca 31 500 vid universitet och högskolor. Denna kategori utgör drygt 60 procent av all personal vid dessa lärosäten. Omräknat till heltidspersoner uppgår antalet till ca 24 300 personer. Jämförs 1996 års uppgifter med dem för 1987 har antalet anställda lärare och forskningspersonal ökat med ca 7 700.

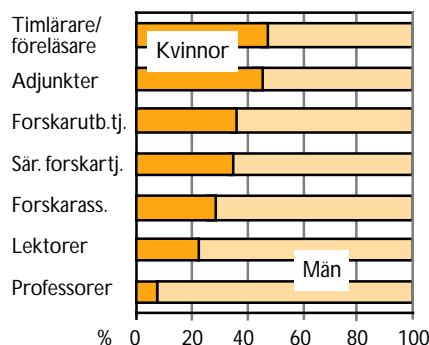
Drygt en tredjedel kvinnor bland lärarna och forskningspersonalen

Av gruppen lärare/forskningspersonal 1996 utgör kvinnorna drygt en tredjedel. Kvinnornas andel har ökat fyra procentenheter sedan 1987. Bland samtliga statligt anställda vid universitet/högskolor 1996 var närmare hälften kvinnor. I totalgruppen ingår även administrativ personal och lokalvårdare, kategorier med stor andel kvinnor.

Stora skillnader i fördelningen kvinnor och män mellan tjänstekategorierna

Andelen kvinnor varierade 1996 från

Lärare och forskningspersonal 1996.
Andelen kvinnor och män



knappt nio procent av professorerna till 48 procent av timlärarna/föreläsarna. Kvinnornas andel av adjunkterna var ungefär lika stor, 46 procent. I övriga kategorier är andelen kvinnor högst en tredjedel.

Andelen kvinnor har ökat i de flesta tjänstekategorierna. Bland professorerna är ökningen knappt fyra procentenheter medan ökningen i den kategori som expanderat mest, forskarutbildningstjänsterna, uppgår till 12 procentenheter.

Antalet statligt anställda lärare och forskningspersonal vid universitet och högskolor. Totalt och andelen kvinnor

Tjänstekategori	1987 (mars)		1990 (sept)		1993 (okt)		1996 (okt)	
	Antal	% kv	Antal	% kv	Antal	% kv	Antal	% kv
Professorer	1 740	5	1 990	6	2 090	7	2 260	9
Lektorer	3 770	17	4 200	18	4 980	21	5 630	23
Forskarassistenter	580	23	910	22	1 120	24	1 180	29
Forskarutbildningstjänster	2 560	25	3 670	30	5 690	33	6 860	37
Särskilda forskningstjänster	4 010	31	3 390	34	1 870	32	2 390	35
Adjunkter	4 870	43	4 840	42	5 910	42	6 470	46
Timlärare/föreläsare ¹⁾	6 450	45	4 400	46	4 940	46	6 740	48
Samtliga²⁾	23 990	32	23 400	33	26 600	32	31 530	36

1) I gruppen ingår även arvodister och skrivvakter. Antalet är en underskattning av det faktiska antalet.
2) Under perioden har ett antal värdhögskolor tillkommit.

Fler kvinnor – ett mål vid tillsättningen av nya professorer

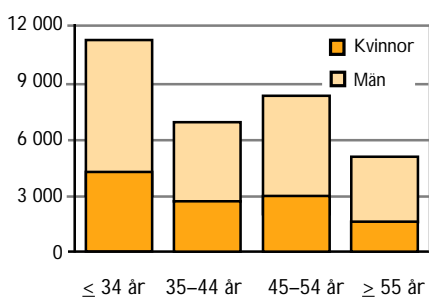
I regeringens proposition 1996/97:141 föreslås nya principer till rekryteringsmål för lärosätena i syfte att öka andelen kvinnor bland nyrekryterade professorer.

Åldersfördelning

16 procent är över 54 år

Åldersfördelningen bland statligt anställda lärare/forskningspersonal hösten 1996 visar att en dryg tredjedel är under 35 år, ca hälften är mellan 35–54 år och 16 procent är 55 år eller äldre.

Åldersfördelning bland lärare och forskningspersonal 1996



I åldersgruppen under 35 år är andelen kvinnor 37 procent. I de äldre åldersgrupperna är andelen kvinnor något lägre (se tablan).

43 procent av professorerna över 54 år

Flest professorer finns i åldersgruppen 45–54 år, 1 050. Det är också i denna åldersklass som andelen kvinnliga professorer är störst, tio procent. Nästan lika många professorer finns i åldersklassen 55 år eller äldre, 970. Andelen kvinnliga professorer i denna grupp liksom i åldersgruppen 35–44 år var endast 7–8 procent.

Den jämförelsevis låga andel kvinnor i den yngre åldersgruppen beror dels på att kvinnor är äldre än männen när de meriterat sig och dels på att närmare hälften av de yngsta professorerna finns inom de mansdominerade områdena teknik och naturvetenskap.

25 procent av lektorena är över 54 år

På samma sätt som för professorerna finns största gruppen lektorer i åldersgruppen 45–54 år, ca 2 600. Andelen kvinnor varierar mellan 19 och 24 procent i de olika åldersklasserna.

Forskarutbildningstjänst för de yngre

I den yngsta gruppen, under 35 år, är anställda med forskarutbildningstjänster den klart största gruppen, 5 300 personer. I övriga åldersklasser är denna grupp betydligt mindre. Andelen kvinnor är klart större i de äldre åldersklasserna än i de yngre.

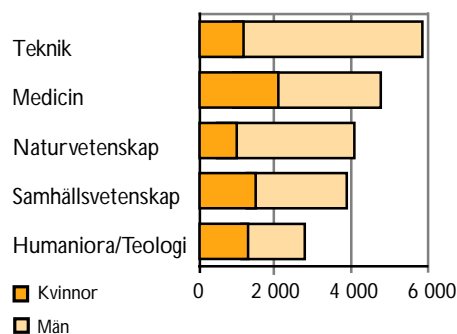
Åldersfördelning bland statligt anställda lärare och forskningspersonal 1996. Fördelning på åldersklasser. Totalt och andelen kvinnor

Tjänstekategori	≤ 34 år		35–44 år		45–54 år		≥ 55 år	
	Antal	% kv	Antal	% kv	Antal	% kv	Antal	% kv
Professorer	5	–	250	7	1 050	10	970	8
Lektorer	250	19	1380	21	2 560	24	1 440	24
Forskarassistenter	320	24	670	28	190	42	10	64
Forskarutbildningstjänster	5 310	34	1 170	44	330	58	40	79
Särskilda forskningstjänster	680	42	890	32	610	35	220	29
Adjunkter	1 200	39	1 660	45	2 440	48	1 170	50
Timlärare/föreläsare	3 370	44	1 170	50	1 130	53	1 080	53
Samtliga	11 120	37	7 180	36	8 310	36	4 920	34

Verksamhetsområden

Fördelningen av statligt anställda lärare och forskningspersonal på de större verksamhetsområdena vid universitet och högskolor med fasta forskningsresurser hösten 1996 redovisas på denna sida. Områdena motsvaras i de flesta fall av universitetens fakultetsindelning. Uppgifter med uppdelning på verksamhetsområde finns inte tillgängliga för de mindre och medelstora högskolorna.

Antalet lärare och forskningspersonal på de fem största verksamhetsområdena 1996



Teknik är största verksamhetsområdet och har lägst andel kvinnor

Det finns flest antal lärare och forskningspersonal inom området teknik, närmare 5 900 anställda. Därefter följer de medicinska och naturvetenskapliga områdena med 4 800 resp. 4 100 anställda.

Knappt en femtedel av de anställda inom området för teknik är kvinnor hösten 1996. Andelen är nästan lika stor som bland de kvinnliga doktoranderna. Bland professorerna är andelen kvinnor fyra procent och bland lektorerna nio procent.

Nästan hälften kvinnor inom området för humaniora/teologi

Ett av de större områdena som under en

längre tid haft en stor andel kvinnliga doktorander, området för humaniora/teologi, har också störst andel kvinnor bland de anställda, 46 procent. Andelen kvinnor bland professorerna är 18 procent och bland lektorerna 38 procent. Detta kan jämföras med genomsnittet (för statliga högskolan) på 9 resp 23 procent.

Drygt en tredjedel kvinnor inom medicin och samhällsvetenskap

Andelen kvinnliga doktorander inom medicin och samhällsvetenskap har ökat under den senaste tioårsperioden och de uppgick 1996 till drygt 40 procent av de aktiva studerande. Andel kvinnor bland de anställda inom områdena för medicin och samhällsvetenskap uppgår till 45 resp. 37 procent.

Antalet statligt anställda lärare och forskningspersonal på de fem största verksamhetsområdena 1996. Totalt och andelen kvinnor

Tjänstekategori	Hum./Teol.		Samhällsv.		Medicin		Naturv.		Teknik	
	Antal	% kv	Antal	% kv	Antal	% kv	Antal	% kv	Antal	% kv
Professorer	200	18	270	11	530	6	290	5	540	4
Lektorer	660	38	1 000	27	600	29	960	16	930	9
Forskarassistenter	150	46	110	31	290	40	250	23	250	13
Forskarutbildningstj.	540	50	720	42	940	51	1 590	34	2 080	23
Särskilda forskningstj.	180	43	420	42	590	43	290	31	300	17
Adjunkter	400	52	770	43	510	63	320	30	640	23
Timlärare/föreläsare	600	56	630	49	1 240	57	420	36	1 140	28
Samtliga	2 740	46	3 920	37	4 790	45	4 120	26	5 860	19

Studieskulder och löner

Avslutningsvis, som en komplettering, beskrivs i detta sista avsnitt, mycket översiktligt, två aspekter av utbildningen, studieskulder och löner.

Studieskulder

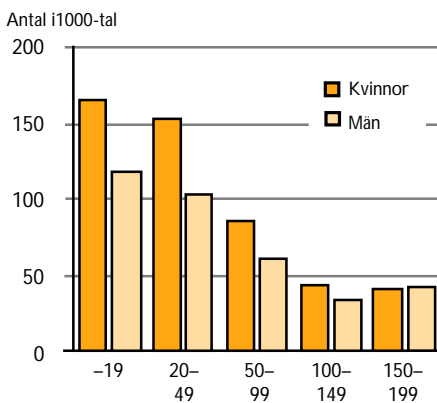
Fler kvinnor än män har studieskulder

Antalet kvinnor med (statliga) studieskulder uppgick till 642 000 och antalet män till 472 000, 1/1 1996. En mindre del

minst 50 000 kr och 14 procent av kvinnorna och 16 procent av männen hade en skuld 150 000 kr eller mer.

Läsåret 1995/96 utnyttjade ca 68 procent av de studerande i högskoleutbildningen (inkl. forskarutbildning) studiemedel. 50 procent av de studerande tog studielån. Kvinnornas andel bland låntagarna var 55 procent ungefär samma andel som de hade i högskolans grundutbildning samma år.

Antal personer med studieskulder 1/1 1996



Studieskuld i 1000-tal kr

av dem med studieskulder har fått studielån för annan utbildning än högskolestudier. Ungefär hälften av de skuldsatta kvinnorna och männen hade en skuld på

Kvinnor behöver i större utsträckning än män en kompletterande utbildning efter gymnasiet för att få en yrkesutbildning. Kvinnor väljer då i betydligt större utsträckning än män en högskoleutbildning med inriktning mot vård eller undervisning – utbildningar som i allmänhet leder till yrken som inte är särskilt välbetalda. Detta kommer att leda till en jämförelsevis tyngre skuldbörda för kvinnorna än för männen.

Färre män än kvinnor går i högskolan och en betydligt större andel män än kvinnor väljer inriktningar i högskolan som leder till mer välbetalda arbeten (se följande sidor).

Kort om studiemedel

Studiemedel beviljas för högskolestudier. Även studerande i andra skolformer t.ex. gymnasieskola och komvux som är minst 20 år kan få studiemedel. Enligt studiemedelssystemet från 1989 beviljas studiemedel för sammanlagt högst 12 terminer och i regel endast för personer under 46 år. Studiemedel består av en bidragsdel och en lånedel. Det är möjligt att enbart söka bidragsdelen.

Beräkningen av studiemedel grundas på basbeloppet enligt lagen om allmän försäkring. Under vårterminen 1996 (4,5 månader) var det maximala studiemedelsbeloppet 31 765 kr varav lånedelen uppgick till 22 936 kr (72 procent).

Löner

Rapporten avslutas med en översiktlig redovisning av genomsnittliga månadslönen 1995 för kvinnor och män (lönen uppräknat till heltid). De redovisade uppgifterna ger en grov bild av skillnaderna mellan kvinnors och mäns lön (se närmare definition på sidan 72). En uppdelning i kvalifikationsnivåer, som rekommenderas för studier av skillnader mellan kvinnors och mäns löner, skulle förmodligen reducera skillnaderna något.

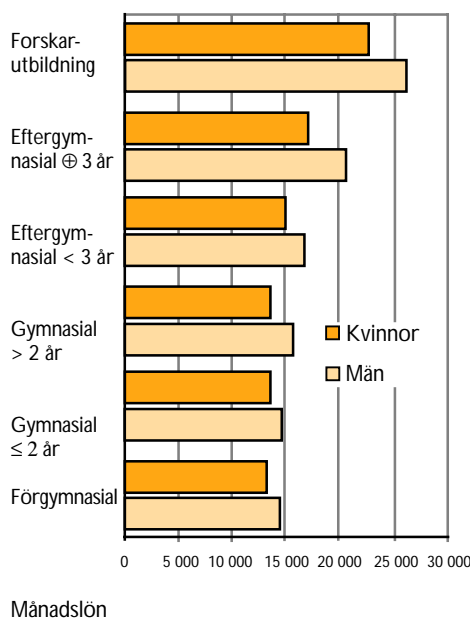
Oavsett utbildningsnivå – högre lön för män

Diagram och tablå på denna sida innehåller löneuppgifter för kvinnor och män på samtliga utbildningsnivåer, från grundskolenivå upp till forskarnivå. På alla nivåer har männen högre genomsnittlig lön än kvinnorna.

Högre lön för gymnasieutbildade män än för (kort) eftergymnasialt utbildade kvinnor

Av diagrammet framgår också att ju högre utbildningsnivå man har desto högre lön får man. Detta gäller åtminstone om kvinnor och män studeras var för sig. Görs jämförelser mellan könen framgår det att män med en gymnasial utbildning har högre lön än kvinnor med en kortare eftergymnasial utbildning. Motsvarande skillnader – med

Genomsnittlig månadslön 1995 (uppräknad till heltidsarbete) i åldern 18–64 år



högre lön för männen – finns även mellan gymnasialt utbildade kvinnor och män som enbart har en grundskoleutbildning.

Störst skillnader i gruppen med en längre eftergymnasial utbildning

Kvinnorna på eftergymnasial nivå, med minst tre års utbildning, hade endast 83 procent av männens lön med samma utbildningsnivå. Minst skillnader mellan könen fanns bland dem utan gymnasieutbildning och bland dem med en kortare gymnasial utbildning.

Genomsnittlig månadslön (uppräknad till heltid) i åldern 18–64 år 1995. Fördelning på utbildningsnivå och kön

Utbildningsnivå	Månadslön			Kvinnors lön i % av mäns lön		
	Kvinnor	Män	Differens	18–64 år	25–39 år	40–64 år
Förgymnasial	13 110	14 500	-1 390	90	89	89
Gymnasial ≤ 2år	13 540	14 850	-1 310	91	91	89
Gymnasial > 2 år	13 470	15 750	-2 280	86	90	82
Eftergymnasial < 3 år	14 920	17 100	-2 180	87	88	82
Eftergymnasial ≥ 3 år	17 370	20 820	-3 440	83	84	82
Forskarutbildning	22 930	26 500	-3 570	87	92	84

Eftergymnasialt utbildade kvinnor har ca 85 procent av mäns lön

Löneskillnaderna mellan eftergymnasialt utbildade kvinnor och män är större i åldersgruppen 40–65 år än i gruppen 25–39 år. I den yngre gruppen hade kvinnorna ca 86 procent av männens lön, i den äldre gruppen 82 procent. Skillnaden var minst under 25 år, men få har en eftergymnasial utbildning i den åldern.

Långa utbildningar ger ofta hög lön

Generellt sett är det de längsta utbildningarna som ger de högsta lönerna (se tablån nedan). Till denna grupp hör bl.a. forskarutbildade (medicin), utbildade till läkare, civilingenjör och jurister, samtliga med en månadslön över 25 000 kr 1995. Även en medellång utbildning som till ekonom tillhör gruppen. Gemensamt för dessa utbildningar är att andelen kvinnor är låg, 40 procent eller lägre.

Stora löneskillnader bland ekonomer och jurister

Stor skillnaden mellan kvinnors och mäns löner finns bland ekonomer och jurister. Kvinnorna har endast tre fjärdedelar av männens lön i dessa grupper.

Sämre lön för vidareutbildade sjuksköterskor än för gymnasieingenjörer

De flesta eftergymnasiala utbildningarna inom vård och undervisning leder till arbete med relativt låga löner. Kvinnor dominerar antalsmässigt totalt dessa grupper, ofta med en andel på över 90 procent.

Även vidareutbildade sjuksköterskor har en lön som ligger ett par tusen kr under lönerna för gymnasieingenjörer (fyra-årig). Den förra utbildningen har vanligen lett till studieskulder, men inte den senare.

Genomsnittlig månadslön (uppräknad till heltid) i åldern 18–64 år 1995. Fördelning på vissa eftergymnasiala utbildningar

Utbildning	Lön	Kvinnors lön i % av mäns	Andel kvinnor	Medel-ålder
Forskarutbildade (medicinsk fakultet)	34 800	84	23	49
Läkare	31 900	90	41	44
Civiling. (kemiteknik)	26 200	78	33	40
Civiling. (tekn fysik, elektrotekn, datatekn)	26 000	86	9	38
Jurist	25 300	77	37	43
Ekonom	25 200	73	40	38
Gymnasielärare (ämnesutb)	19 600	94	53	49
4-årig teknisk linje i gymnasieskolan	18 000	82	11	34
Mellanstadielärare	17 800	93	64	47
Socionom	17 200	88	79	44
Sjuksköterska (vidareutb)	16 000	95	91	42
Laboratorieassistent	15 100	97	93	43
Förskollärare	14 300	97	95	40
Fritidspedagog	14 200	97	76	39
Grundskollärare (exam. 1991/92 el senare)	14 000	98	82	30

Uppgifterna om löner är hämtade från Lönestatistisk årsbok 1995

JÄST – från iakttagande till främjande

Intervju med riksdagsledamot Margitta Edgren

För att vara tjej är hon riktigt duktig. Så hette en rapport om jämställdhetsarbetet i högskolan som Egon Hemlin vid Universitets och Högskoleämbetet gjorde på uppdrag av Utbildningsdepartementet 1992. Rapporten visade att mycket lite hade skett i fråga om jämställdhet inom högskolan. Därför tillsatte dåvarande utbildningsministern Per Unckel en arbetsgrupp för jämställdhet i högre utbildning och forskning, JÄST. Gruppen bestod av tolv personer från såväl högskolesektorn som Utbildningsdepartementet.

1 juni i år upplöstes arbetsgruppen, efter dryga fem års arbete. Jämställdhetsjournalen bad Margitta Edgren, folkpartistisk ledamot i riksdagens utbildningsutskott och ordförande för JÄST-gruppen, att summera gruppens arbete.

– Det har varit ett väldigt roligt och meningsfullt arbete, säger Margitta Edgren. Att högskolan idag ser jämställdhet som en fråga inte bara om rättvisa, utan om kvalitet, är vår förtjänst. Förutsättningen för god kvalitet är ju att det finns både män och kvinnor. Män och kvinnor tänker olika; så kan nytt bryta fram.

JÄST-gruppen har haft som uppgift att följa hur jämställdhetsarbetet bedrivs inom högskolan, till exempel hur rekrytering till såväl utbildning, forskning och tjänster inom högskolan ser ut ur jämställdhetssynpunkt. De har granskat högskoleprovet och följt arbetet i grundutbildningsrådet, samt studerat internationella erfarenheter på jämställdhetsområdet.

Utifrån de uppgifter de fått fram har gruppen lämnat synpunkter och förslag på hur jämställdheten mellan kvinnor och män inom högskolan kan förbättras. Arbetsgruppen har också bedömt bidragsansökningar. 28 miljoner kronor har delats ut till jämställdhetsprojekt vid landets högskolor.

Jämställdhet har också, på arbetsgruppens förslag, tagits upp i högskolelagen; högskolans verksamhet skall jämställdhet mellan kvinnor och män alltid iakttas. Det sista ordet byts dessutom snart ut mot främjas.

– Och det står i samma paragraf som att högskolan skall verka för internationalisering, säger Margitta Edgren stolt.

Ledamöterna i JÄST-gruppen har, trots att de valts utifrån sina ordinarie verksamheter, inte varit bundna till någon, vare sig till Högskoleverket eller departementet.

– Vi har varit free-riders, och det har varit en oerhörd tillgång, både för oss själva och för dem vi varit i kontakt med. Jag har till exempel inte brytt mig om vad Folkpartiet har tyckt.

Att JÄST nu avslutar sitt arbete betyder inte att jämställdhet har uppnåtts.

– Nej, men vi har själva bett att få bli avkopplade. Fem och ett halvt år är gränsen för hur länge man bör sitta i en sådan här grupp. Nu får Högskoleverket ta fullt ansvar för det fortsatta arbetet. Skulle det visa sig att det behövs om några år igen, får väl en ny grupp tillsättas då.

När det talas om jämställdhetsarbete tänker nog de flesta av oss på saken ur kvinnosynpunkt. Det brukar handla om att få flickor att bli intresserade av traditionellt manliga ämnen, att förbättra kvinnolöner, att få fler kvinnliga chefer...men jämställdhetsarbete kan också behövas i omvänd riktning.

Innan Margitta Edgren blev riksdagsman var hon sjuksköterska hemma i Lund, och kontakten med sjukvården har hon kvar som styrelseledamot för Lunds sjuksköterskeskola.

– De var som fallna från skyarna när jag sa att vi också där måste arbeta för jämställdhet. Men även kvinnor måste få upp ögonen för att kvalitén ökar om de finns båda kön inom ett yrke.

När det gäller likhetstecknet mellan låglöne-, lågstatus- och kvinnoyrken tycker Margitta Edgren att det är svårt att säga vad som är hönan och vad som är ägget. Men lönerna måste ökas för att få in män i vissa yrkeskategorier. Läraryrket till exempel, som kanske nu mer än någonsin är ett kvinnoyrke. Under de senaste åren har många av de manliga lärarna lämnat skolan för andra arbetsplatser.

– Jag vet inte hur man skall komma tillrätta med det, men man måste nog gradera upp läraryrket lönemässigt, och därmed statusmässigt. Sedan måste man kanske förändra arbetets innehåll på något vis, så det tilltalar män. Ja, man kanske måste förändra själva skolan, funderar Margitta Edgren.

– Men man kan ju jämföra hur mycket pengar som lagts för att få kvinnor att välja teknik till exempel, med vad som satsas för att få män att bli lärare...Det är ju också en signal om vilka yrkesområden som är betydelsefulla och inte.

– JÄST-gruppen har inte tittat på löneläget inom högskolan. Där har män och kvinnor på samma nivå lika lön, säger Margitta Edgren. Å andra sidan är de flesta professorerna män, medan adjunkterna är kvinnor, och lönerna ligger högre hos teknikfolket än hos humanisterna.

Högskoleprovet har haft en benägenhet att missgynna kvinnor. JÄST-gruppen har därför haft kontakt med provkonstruktörerna.

– Till vår stora glädje fanns det en hög medvetenhet bland dem om problemet. De försöker hela tiden beakta det. Dels i valen av texter till läsförståelseprovet, dels i utformandet av specifika problem. Om man till exempel i en mattefråga ställer en fråga utifrån stickning klarar tjejer det, men inte killar.

Ändå finns tendensen kvar, att högskoleprovet passar män bättre än kvinnor.

– Det handlar väl om brist på fantasi. Även om de vet att de måste ställa annorlunda frågor är det svårt att börja tänka i de banorna.

En vanlig reaktion när det handlat om kvinnliga forskare och chefer inom högskolan har varit att; det finns inga. JÄST-gruppen har därför gjort en förteckning över alla kvinnor inom högskolan, som disputerat eller innehar ledande befattningar i en namnbank.

– Finns det så många, brukar folk säga när de ser listan.

Margitta Edgren är nöjd med det arbete JÄST-gruppen utfört under de här dryga fem åren. Att medlemmarna i gruppen orkat bedriva JÄST-arbetet ovanpå sina vanliga arbeten säger hon beror på att det varit så stimulerande, och att de känt att de utträttat så mycket.

– Det vi kunde ha gjort mer av är de internationella kontakterna. Och så borde vi ha besökt alla landets högskolor. Vi missade några.

– Där gruppen har varit har den känt sig väl mottagen, och att dess arbete skapat viss respekt.

Men Margitta Edgren känner ibland att jämställdhetsarbetet går för långsamt. Vägen från insikt till handling är väldigt lång, tycker hon.

– Läpparnas beklännelse blir inte till handling. Men det vet jag inte hur jag skulle kunna förändra. Jag blev till exempel väldigt besviken när vi var på den alldeles nya högskolan i Malmö, som till och med har i sina direktiv att de skall sträva efter jämställdhet. Och så hittade vi inte alls någon sådan medvetenhet. Det var inte roligt.

Detta ser hon som ett bevis på att jämställdhetsarbete måste bedrivas på så sätt som JÄST-gruppen gjort. Stödjas, undersökas, kontrolleras, följas upp.

– Jag tror inte på mainstreaming. Det är inte inbyggt i oss att fungera jämställt, utan det krävs vakthundar.

Av Ingela Hofsten

Definitioner och begrepp

Befolkningens eftergymnasiala utbildning

Uppgifterna om utbildningsnivå och inriktning är hämtade från registret över Befolkningens utbildning. Registret innehåller uppgifter om avslutade utbildningar. Till och med 1990 saknades uppgifter om t.ex. högskolans fristående kurser och personer med utländsk utbildning. Efter uppdatering med uppgifter från folk- och bostadsräkning 1990 är dessa brister till stor del avhjälpna. Utbildningen är klassificerad enl. Svensk utbildningsnomenklatur, SUN.

Utbildningsinriktning enligt SUN:

- 1) Utbildning för estetisk, humanistisk och religiös verksamhet
- 2) Pedagogisk verksamhet
- 3) Utbildning för förvaltning, handel och kontor samt ekonomisk, samhällsvetenskaplig och beteendevetenskaplig utbildning
- 4) Utbildning för industri och hantverk samt teknisk och naturvetenskaplig utbildning
- 5) Utbildning för transport och kommunikation
- 6) Utbildning för värdyrken
- 7) Utbildning för lantbruk, trädgård, skogsbruk och fiske
- 8) Utbildning för serviceyrken samt utbildning för civilbevakning och militär tjänst
- 9) Utbildning saknas samt utbildning ej hänförlig till specifik huvudgrupp

Utbildningsnivå:

- (1–4 Förgymnasial och gymnasial utbildning, 9 ospecificerad nivå)
- 5) Eftergymnasial utbildning kortare än 3 år
 - 6) Eftergymnasial utbildning 3 år eller längre
 - 7) Forskarutbildning

Gymnasieskolan

År 1971 infördes en gymnasieskola bestående av linjer och specialkurser. Läsåret 1987/88 infördes försöksverksamhet med treåriga yrkesinriktade linjer. Tidigare hade de yrkesinriktade linjerna varit tvååriga. Våren 1991 fattades ett riksdagsbeslut om reformering av gymnasieskolan. Reformen innebar bl.a. att linjerna och specialkurserna avvecklades under perioden 1992–1995 och ersattes med 16 nationella program samt special-

utformade individuella program. Uppgifterna i denna rapport avser i huvudsak den gamla linjeindelade gymnasieskolan.

Högskolans grundutbildning

Grundutbildningen i högskolan bestod under perioden 1977/78–1992/93 av linjer och enstaka/fristående kurser. Linjerna var grupperade i fem utbildningssektorer: tekniska, AES (administrativa, ekonomiska och sociala yrken), vård, undervisning och KI (kultur och informationsyrken).

I samband med högskolereformen 1993 avskaffades de centralt beslutade allmänna utbildningslinjerna och en examensordning infördes. Reformen innebär bl.a. att statsmakterna med angivande av vissa mål och ramar överlämnar besluten om utbildningsutbudet i den grundläggande högskoleutbildningen till lärosätena.

Från den 1 juli 1993 ges all grundläggande högskoleutbildning i form av kurser. Dessa kan sammanföras till utbildningsprogram. Studenterna kan också själva kombinera olika kurser till en examen. I redovisningen i denna rapport används följande indelning av ämnesområde på mest aggregerade nivå:

- Humaniora och teologi
- Juridik och samhällsvetenskap
- Naturvetenskap
- Teknik
- Medicin
- Vård och omsorg
- Konstnärlig och praktisk estetisk utbildning
- Övriga ämnen

Högskolenybörjare: Studerande som för första gången registrerats i grundläggande högskoleutbildning i Sverige.

Registrerade studerande: Som registrerade räknas studerande som är förstagångsregistrerade på en kurs samt de som är försättningsregistrerade på kurs som löper över två terminer. Omregistrerade och registrerade för prov ingår inte. Före 1993/94 ingick även de med en omregistrering i statistiken.

Prestationsgrad: Helårsprestation/helårstudent. En prestationsgrad på 100 procent innebär att alla studerande som läser på helfart klarat 40 poäng under ett läsår.

Examen: Uppgift om uttagna utbildningsbevis som avser samtliga utbildningsmoment på en linje. De som påbörjat en linjeutbildning har rätt att ta ut examen enl. äldre studieordning t.o.m. 1999. En ny examensordning gäller fr.o.m. 1993/94. Examina har delats in i två huvudgrupper: **Generella examina** (högskoleexamen, kandidatexamen och magisterexamen) samt **yrkes-examina** (det finns ett drygt 50-tal, för dessa finns specifika mål som anges i examensordningen).

I rapporten har en uppdelning gjorts på examina om minst 120 poäng resp. under 120 poäng. 20 poäng motsvarar en termins heltidsstudier. Examensuppgifterna nettoräknas ej. Under ett och samma läsår (budgetår) har ett par procent av de examinerade tagit ut mer än en examen.

Uppgiften om andelen av de examinerade från grundutbildningen 1987/88–1991/92 som påbörjat forskarutbildning senast under 1995/96 avser svensk forskarutbildning.

Forskarutbildning

Nyantagna: Studerande som för första gången påbörjar forskarstudier eller radikalt byter studieinriktning.

Aktiva studerande: Registrerade studerande med en aktivitetsgrad på minst 10 procent. En aktivitetsgrad på 100 procent anses motsvara en arbetsinsats på 40 timmar per vecka i genomsnitt.

Forskarexamen: Uttagna utbildningsbevis för licentiatexamen eller doktorexamen.

Lärare och forskningspersonal

Uppgifterna är ursprungligen hämtade ur lönesystemet SLÖR. Detta system innehåller endast uppgifter om statligt anställda. Uppgifter saknas

därför för vårdhögskolornas personal liksom för andra icke statliga högskolor. Dessutom förekommer vissa andra ofullständigheter i redovisningen. För några av högskolorna saknas uppgifter om antalet anställda timlärare.

Redovisningen i denna rapport avser förhållanden mars 1987, september 1990 resp. oktober 1993 och 1996. Uppgifterna är ej omräknade till heltidspersoner.

Övrigt

Månadslön – genomsnittlig: För att få jämförbarhet har löner för deltidstjänstgöring räknats upp till att motsvara lön för heltidstjänstgöring. Månadslönen innehåller för samtliga arbetsmarknadssektorer uppgift om:

- Fast lön inkl. fasta lönetillägg
- Prestationslön, bonus, tantiem etc.
- Tillägg för skift, obekvämt arbetstid etc.
- Ersättning för beredskap och jour

För privat sektor ingår dessutom för tjänstemännen naturaförmåner och andra kontanta ersättningar och för arbetare helglön.

Uppgifterna om löner är hämtade från SCB publikationen "Lönestatistisk årsbok 1995". Till denna rapport hänvisas för upplysningar om populationen, mättidpunkt/mätperiod, undersökningsmetod och uppgifter om undersökningens tillförlitlighet m.m.

Avrundningsprinciper: I tabläerna har i allmänhet tal större än 1 000 avrundats till jämna 100-tal, tal mellan 100–999 har avrundats till 10-tal.

Nettoräkning: En studerande räknas endast en gång vid varje summeringsnivå. För redovisningen av forskarutbildningen är endast antalet nyantagna nettoräknade. Grundexamina nettoräknas ej.

Uppgiftskällor

- CSN: Statistiska meddelande serie U 70
- Höskoleverket: Årsrapport för universitet & högskolor 1995/96
- Höskoleverket: Opublicerade tabeller och texter
- Proposition 1987/88:105. Jämställdhetspolitiken inför 90-talet
- Proposition 1993/94:147. Delad makt delat ansvar. Bilaga 1
- Proposition 1994/95:164. Jämställdhet mellan kvinnor och män inom utbildningsområdet
- Proposition 1996/97:141. Högskolans ledning, lärare och organisation
- SCB: Bakgrundsmaterial om universitet och högskolor. Bakgrundsmaterial om vuxenutbildning
- SCB: Lönestatistisk årsbok 1995
- SCB: Opublicerade tabeller
- SCB: Statistiska meddelanden serie, U10, U20, U21, U23 och U80
- SCB: Utbildningsstatistisk årsbok 1995
- Skolverket/VHS: NOT. Uppföljning av kompletteringsstudier i naturvetenskap och teknik inom basår och komvux. Diskussionsunderlag inför konferens om basår 20 april 1995.
- Skolverket/Höskoleverket: NOT. Bakgrundsmaterial till basårskonferens 1996
- Utbildningsdepartementet: DS 1992:119. Jämställdhet i högre utbildning och forskning

Högskoleverkets rapportserie

Granskning och bedömning av kvalitetsarbete vid universitet och högskolor

Bilagor:

- Bilaga 1: Vägledning för lärosäten vid bedömning av kvalitetsarbete
- Bilaga 2: Handledning för bedomare av kvalitetsarbete vid universitet och högskolor

Högskoleverkets rapportserie 1995:1 R

Grundskollärautbildningen 1995

Högskoleverkets rapportserie 1996:1 R

Examensrättsprövning – Utbildning i biodynamisk odling

Högskoleverkets rapportserie 1996:2 R

Tillsynsrapport – Avgiftsfri utbildning

Högskoleverkets rapportserie 1996:3 R

Examensrättsprövning – Konstnärlig kandidat- och magisterexamen

Högskoleverkets rapportserie 1996:4 R

Examensrättsprövning – Kyrkomusikalisk utbildning vid Skändalsinstitutet

Högskoleverkets rapportserie 1996:5 R

Kvalitetsarbete vid universitet och högskolor

Högskoleverkets rapportserie 1996:6 R

Värdutbildningar i högskolan – En utvärdering

Högskoleverkets rapportserie 1996:7 R

Årsrapport för universitet och högskolor 1994/95

Högskoleverkets rapportserie 1996:8 R

Forskarutbildningen inom det språkvetenskapliga området

– En utvärdering

Högskoleverkets rapportserie 1996:9 R

The National Quality Audit of Higher Education in Sweden

Högskoleverkets rapportserie 1996:10 R

Avgiftsbelagd utbildning i privat regi – En utredning

Högskoleverkets rapportserie 1996:11 R

Kriterier för benämningen universitet – En utredning

Högskoleverkets rapportserie 1996:12 R

Kvinnor och män i högskolan. Från gymnasium till forskarutbildning

Högskoleverkets rapportserie 1996:13 R

Swedish Universities & University Colleges 1994/95 – Short Version of Annual Report

Högskoleverkets rapportserie 1996:14 R

Examensrättsprövning – Teologisk utbildning vid frikyrkliga seminarier

och vid Umeå universitet

Högskoleverkets rapportserie 1996:15 R

Granskning och bedömning av kvalitetsarbetet vid Högskolan i Borås

Högskoleverkets rapportserie 1996:16 R

Granskning och bedömning av kvalitetsarbetet vid Uppsala universitet

Högskoleverkets rapportserie 1996:17 R

Examensrättsprövning – Uppföljning av teologisk utbildning

Högskoleverkets rapportserie 1996:18 R

Granskning och bedömning av kvalitetsarbetet vid Högskolan i Jönköping

Högskoleverkets rapportserie 1996:19 R

Granskning och bedömning av kvalitetsarbetet vid Högskolan i Karlstad

Högskoleverkets rapportserie 1996:20 R

Granskning och bedömning av kvalitetsarbetet vid Lärarhögskolan i Stockholm

Högskoleverkets rapportserie 1996:21 R

Högskoleprovet – Genom elva forskares ögon

Högskoleverkets rapportserie 1996:22 R

Högskola på Gotland

Högskoleverkets rapportserie 1996:23 R

Rätt att inrätta professurer – Högskoleverkets prövning av Högskolan i Kalmar, Karlstad, Växjö, Örebro samt Mithögskolan och Mälardalens högskola

Högskoleverkets rapportserie 1996:24 R

Årsrapport för universitet & högskolor 1994/95

– Kortversion

Högskoleverkets rapportserie 1996:25 R

Förslag till meritvärdering vid urval på betyg – Högskoleverkets förslag

till meritvärdering av nya och gamla gymnasiebetyg m.m.

Högskoleverkets rapportserie 1996:26 R

Redovisning vid universitet och högskolor – Rapport till regeringen

Högskoleverkets rapportserie 1996:27 R

Quality Audit of Uppsala University

Högskoleverkets rapportserie 1996:28 R

Tillsynsrapport – Förfarande med inaktiva doktorander

Högskoleverkets rapportserie 1996:29 R

Examensrättsprövning – Prövning av medieutbildningen vid

Mediehögskolan i Uppsala

Högskoleverkets rapportserie 1996:30 R

Granskning och bedömning av kvalitetsarbete vid fem lärosäten

Högskoleverkets rapportserie 1997:1 R

Högskoleutbildningar inom vård och omsorg – En utredning

Högskoleverkets rapportserie 1997:2 R

Granskning och bedömning av kvalitetsarbetet vid Högskolan

Kristianstad

Högskoleverkets rapportserie 1997:3 R

Examensrättsprövning – Lärarytutbildning vid högskolorna i Borås och

Halmstad

Högskoleverkets rapportserie 1997:4 R

Granskning och bedömning av kvalitetsarbetet vid Högskolan i Örebro

Högskoleverkets rapportserie 1997:5 R

Granskning och bedömning av kvalitetsarbetet vid Högskolan Dalarna

Högskoleverkets rapportserie 1997:6 R

Granskning och bedömning av kvalitetsarbetet vid Operahögskolan i

Stockholm

Högskoleverkets rapportserie 1997:7 R

Kvalitet och förändring

Högskoleverkets rapportserie 1997:8 R

Rekryteringsmål för kvinnliga professorer

– ett regeringsuppdrag

Högskoleverkets rapportserie 1997:9 R

Examensrättsprövning – Utbildningar vid Södertörns

högskola

Högskoleverkets rapportserie 1997:10 R

Examensrättsprövning – Grundskolläraexamen vid Högskolan i Falun/

Borlänge, Högskolan i Jönköping och Högskolan i Kristianstad

Högskoleverkets rapportserie 1997:11 R

Examensrättsprövning – Utbildningar vid Företagsekonomiska Institutet,

Stockholms Musikpedagogiska Institut och Högskolan i Gävle/Sandviken

Högskoleverkets rapportserie 1997:12 R

Granskning och bedömning av kvalitetsarbetet vid Högskolan i

Karlskrona/Ronneby

Högskoleverkets rapportserie 1997:13 R

Examensrättsprövning – Utbildning i pedagogiskt drama vid tre

folkhögskolor

Högskoleverkets rapportserie 1997:14 R

Granskning och bedömning av kvalitetsarbetet vid Högskolan i Gävle/

Sandviken

Högskoleverkets rapportserie 1997:15 R

Poänggivande uppdragsutbildning i högskolan

Högskoleverkets rapportserie 1997:16 R

Årsrapport för universitet & högskolor 1995/96

Högskoleverkets rapportserie 1997:17 R

Swedish Universities & University Colleges 1995/96 – Short Version of

Annual Report

Högskoleverkets rapportserie 1997:18 R

Årsrapport för universitet och högskolor 1995/96 – Kortversion

Högskoleverkets rapportserie 1997:19 R

Granskning och bedömning av kvalitetsarbetet vid Mälardalens högskola

Högskoleverkets rapportserie 1997:20 R

Granskning och bedömning av kvalitetsarbetet vid Danshögskolan

Högskoleverkets rapportserie 1997:21 R

Granskning och bedömning av kvalitetsarbetet vid Kungliga

Musikhögskolan

Högskoleverkets rapportserie 1997:22 R

Granskning och bedömning av kvalitetsarbetet vid Lunds universitet

Högskoleverkets rapportserie 1997:23 R

Granskning och bedömning av kvalitetsarbetet vid Högskolan i

Halmstad

Högskoleverkets rapportserie 1997:24 R