

PMM



Onni Tengner
2001-11-09

Nya data från universitets- och högskoleregistret om nybörjare och registrerade läsåret 2000/01

Uppgifterna är hämtade ur universitets- och högskoleregistret och har i dagarna blivit tillgängliga efter bearbetning vid SCB. En fullständig redovisning kommer att göras i Statistiska meddelanden.

Även läsåret 2000/01 ökade inflödet av nya studenter till högskoleutbildning

Antalet högskolenybörjare, dvs. studenter som inte tidigare bedrivit högskolestudier, ökade med 2,9 procent mellan läsåren 1999/00 och 2000/01. Efter en snabb ökning av nya studenter under första hälften av 1990-talet skedde en minskning under några år. De tre senaste läsåren har antalet ånyo ökat, dock i en lägre takt än i början av 1990-talet. Antalet högskolenybörjare uppgick läsåret 2000/01 till 72 100. Av dessa nybörjare var cirka 10 procent inresande utbytesstudenter och även andra utländska studenter som på eget initiativ börjat studera vid universitet och högskolor i Sverige. I början av 1990-talet var det endast omkring 600 utländska studenter i svensk högskoleutbildning. Andelen kvinnor bland högskolenybörjarna var 59 procent, en ökning med några procentenheter sedan 1994/95.

Stor ökning av antalet nybörjare på undervisningsområdet

Lsåret 2000/01 började nästan 12 500 studenter på en lärarutbildning vilket är 1 400 fler än läsåret innan. Störst ökning var det på barn- och ungdomspedagogisk utbildning samt på utbildning till gymnasielärare. Den nya lärarutbildningen fick nästan 500 nybörjare. Under den senaste treårsperioden har inflödet till lärarutbildning ökat med 25 procent.

På civilingenjörsutbildning började 6 750 studenter, en ökning med 300 sedan läsåret innan. Även på högskoleingenjörsutbildning var antalet nybörjare 6 750 men här var det en kraftig minskning med 900 nybörjare jämfört med 1999/00.

På sjuksköterskeutbildning ökade antalet nybörjare något och uppgick till 4 100 läsåret 2000/01.

330 000 studenter läsåret 2000/01

Antalet registrerade studenter fortsätter att öka. Det har nu varit en oavbruten uppgång i studentantalet sedan mitten av 1980-talet. Utvecklingen av antalet studenter varierar

dock kraftigt mellan lärosätena. En nedgång i studentantalet läsåret 1999/00 vid flera av de äldre universiteten har nu förbyttts i en ökning läsåret

2000/01. Linköpings universitet redovisar en kraftig ökning men även vid universiteten i Uppsala, Göteborg, Stockholm och Umeå har antalet ökat. Lärarhögskolan i Stockholm redovisar en stor ökning av antalet studenter.. Även Malmö högskola samt högskolorna i Kalmar, Jönköping, Dalarna m.fl. har ökat antal studenter. Däremot minskade studentantalet vid Karolinska institutet, Sveriges lantbruksuniversitet och Växjö universitet.

Följande diagram och tabeller bifogas:

Diagram 1: Antalet högskolenybjörjare läsåren 1990/91-2000/01

Diagram 2: Antalet registrerade studenter läsåren 1990/91-2000/01

Tabell 1: Antalet högskolenybjörjare och nybjörjare vid visst lärosäte läsåren 1999/00 och 2000/01 per lärosäte

Tabell 2: Antalet registrerade studenter läsåren 1999/00 och 2000/01 per lärosäte

Tabell 3: Antalet nybjörjare per program som leder till yrkesexamen läsåren 1999/00 och 2000/01.

Diagram 1. Antalet högskolenybörjare läsaren 1990/91-2000/01

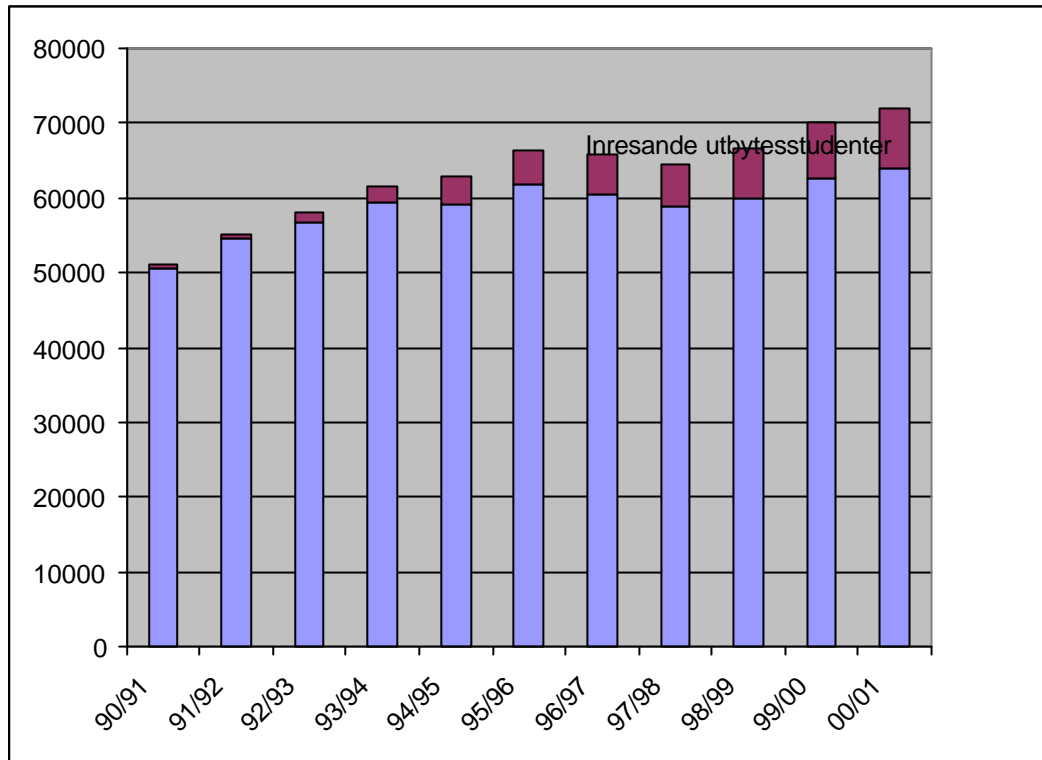
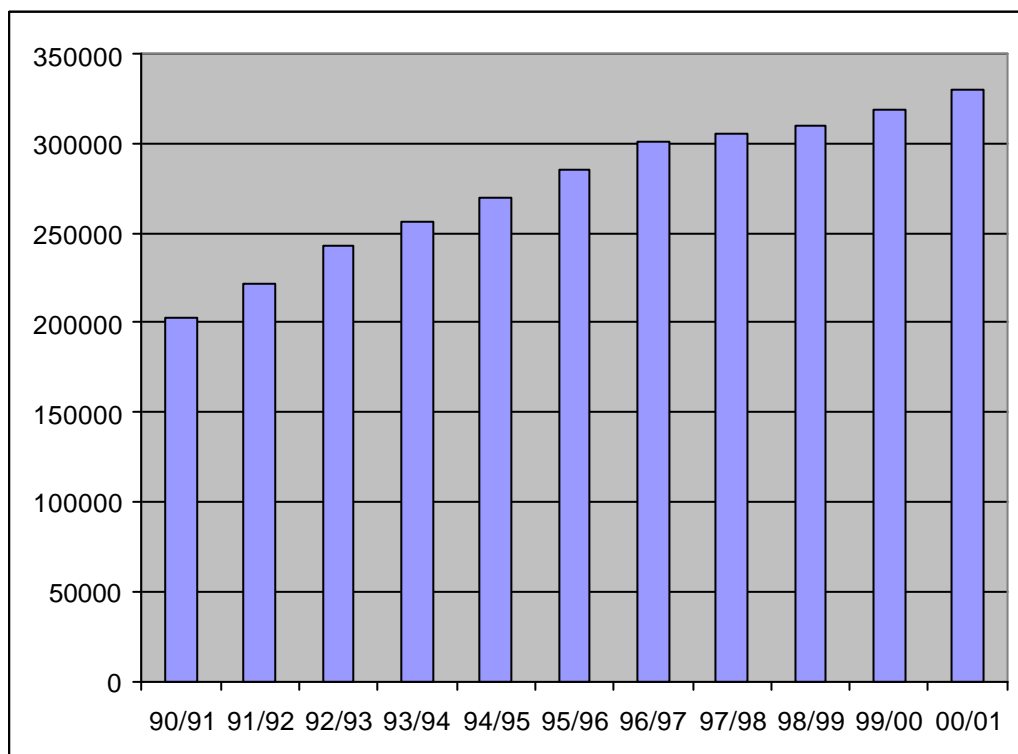


Diagram 2: Antalet registrerade studenter läsaren 1990/91-2000/01



Tabell 1: Antalet högskolenybörjare och nybörjare vid visst lärosäte läsaren 1999/00 och 2000/01 per lärosäte

	Högskolenybörjare			Nybörjare vid visst lärosäte		
	99/00	00/01	förändring	99/00	00/01	förändring
Totalt	70081	72101	2,9%	118311	120908	2,2%
Uppsala universitet	4524	4601	1,7%	8025	8402	4,7%
Lunds universitet	5650	6132	8,5%	8632	9125	5,7%
Göteborgs universitet	4671	5089	8,9%	8586	9407	9,6%
Stockholms universitet	5187	5542	6,8%	10544	11370	7,8%
Umeå universitet	3904	3739	-4,2%	5850	5819	-0,5%
Linköpings universitet	3796	4225	11,3%	5509	6163	11,9%
Karolinska institutet	956	979	2,4%	2677	2383	-11,0%
Kungl. Tekniska högskolan	2505	2629	5,0%	3981	4172	4,8%
Luleå tekniska universitet	2241	2147	-4,2%	3552	3046	-14,2%
Sveriges lantbruksuniversitet	1015	976	-3,8%	1849	1775	-4,0%
Karlstads universitet	2345	2351	0,3%	3639	3597	-1,2%
Växjö universitet	2221	2165	-2,5%	3777	3422	-9,4%
Örebro universitet	2596	2425	-6,6%	3895	3951	1,4%
Högskolan i Kalmar	1614	1620	0,4%	2646	2752	4,0%
Blekinge tekniska högskola	1058	987	-6,7%	1834	1780	-2,9%
Malmö högskola	2212	2402	8,6%	6089	6041	-0,8%
Mitthögskolan	2665	2716	1,9%	4296	4423	3,0%
Mälardalens högskola	2839	2500	-11,9%	4241	3756	-11,4%
Chalmers tekniska högskola	1774	2004	13,0%	2443	2745	12,4%
Handelshögskolan i Stockholm	303	339	11,9%	517	489	-5,4%
Högskolan i Jönköping	1558	1705	9,4%	2145	2384	11,1%
Högskolan i Borås	1397	1455	4,2%	2745	2784	1,4%
Högskolan Dalarna	1659	1763	6,3%	2662	2928	10,0%
Högskolan på Gotland	166	318	91,6%	705	860	22,0%
Högskolan i Gävle	1990	1794	-9,8%	3588	3357	-6,4%
Högskolan i Halmstad	1548	1599	3,3%	2499	2457	-1,7%
Högskolan Kristianstad	1773	1503	-15,2%	3371	2876	-14,7%
Högskolan i Skövde	1055	1150	9,0%	1519	1698	11,8%
Högskolan i Trollhättan/Uddevalla	1101	1324	20,3%	2388	2212	-7,4%
Idrottshögskolan i Stockholm	89	164	84,3%	215	271	26,0%
Lärarhögskolan i Stockholm	844	1398	65,6%	1840	3181	72,9%
Södertörns högskola	2018	1895	-6,1%	4077	3448	-15,4%
Ericastiftelsen	2	4	100,0%	45	64	42,2%
Ersta Sköndal högskola	102	201	97,1%	317	490	54,6%
Gammelskroppa Skogsskola	17		-100,0%	18		-100,0%
Johannelunds teologiska högskola	18	19	5,6%	25	38	52,0%
Teologiska Högskolan, Stockholm	45	51	13,3%	187	190	1,6%
Örebro Missionsskola	36	51	41,7%	91	111	22,0%
Danshögskolan	30	41	36,7%	55	55	0,0%
Dramatiska institutet	249	172	-30,9%	499	442	-11,4%
Konstfack	100	105	5,0%	256	253	-1,2%
Kungl. Konsthögskolan	49	39	-20,4%	122	104	-14,8%
Kungl. Musikhögskolan i Stockholm	142	166	16,9%	313	310	-1,0%
Operahögskolan i Stockholm	7	2	-71,4%	36	10	-72,2%
Teaterhögskolan i Stockholm	24	12	-50,0%	72	34	-52,8%
Musikhögskolan Ingesund	28	27	-3,6%	49	42	-14,3%
Stockholms Musikpedagogiska Institut	8	9	12,5%	18	18	0,0%
Hälsöhögskolan i Jönköping	510	505	-1,0%	790	814	3,0%
Röda korsets högskola	102	86	-15,7%	232	167	-28,0%
Sophiahemmets sjuksköterskehögskola	70	64	-8,6%	91	125	37,4%

Tabell 2: Antalet registrerade studenter läsaren 1999/00 och 2000/01 per lärosäte

	Registrerade studenter			%
	99/00	00/01	förändring	
	319091	330174	11083	3,5%
Uppsala universitet	25169	25846	677	2,7%
Lunds universitet	31014	30503	-511	-1,6%
Göteborgs universitet	29650	30540	890	3,0%
Stockholms universitet	30506	31498	992	3,3%
Umeå universitet	19557	20161	604	3,1%
Linköpings universitet	18055	19321	1266	7,0%
Karolinska institutet	7235	6796	-439	-6,1%
Kungl. Tekniska högskolan	12894	12878	-16	-0,1%
Luleå tekniska universitet	9444	9554	110	1,2%
Sveriges lantbruksuniversitet	4851	4732	-119	-2,5%
Karlstads universitet	10030	10156	126	1,3%
Växjö universitet	9220	8885	-335	-3,6%
Örebro universitet	10310	10849	539	5,2%
Högskolan i Kalmar	6420	6972	552	8,6%
Blekinge tekniska högskola	4212	4212	0	0,0%
Malmö högskola	10153	11734	1581	15,6%
Mitthögskolan	12360	12361	1	0,0%
Mälardalens högskola	10783	10692	-91	-0,8%
Chalmers tekniska högskola	8557	8940	383	4,5%
Handelshögskolan i Stockholm	1598	1575	-23	-1,4%
Högskolan i Jönköping	5487	6016	529	9,6%
Högskolan i Borås	6370	6674	304	4,8%
Högskolan Dalarna	6193	7034	841	13,6%
Högskolan på Gotland	900	1161	261	29,0%
Högskolan i Gävle	7994	8314	320	4,0%
Högskolan i Halmstad	5767	6060	293	5,1%
Högskolan Kristianstad	7136	6985	-151	-2,1%
Högskolan i Skövde	3847	4238	391	10,2%
Högskolan i Trollhättan/Uddevalla	4900	5295	395	8,1%
Idrottshögskolan i Stockholm	567	582	15	2,6%
Lärarhögskolan i Stockholm	6178	8046	1868	30,2%
Södertörns högskola	6868	6998	130	1,9%
Ericastiftelsen	125	93	-32	-25,6%
Ersta Sköndal högskola	733	922	189	25,8%
Gammelkroppa skogsskola	36	18	-18	-50,0%
Johannelunds teologiska högskola	66	92	26	39,4%
Teologiska Högskolan, Stockholm	308	333	25	8,1%
Örebro Missionsskola	181	185	4	2,2%
Danshögskolan	127	144	17	13,4%
Dramatiska institutet	824	741	-83	-10,1%
Konstfack	751	692	-59	-7,9%
Kungl. Konsthögskolan	274	267	-7	-2,6%
Kungl. Musikhögskolan i Stockholm	948	929	-19	-2,0%
Operahögskolan i Stockholm	93	57	-36	-38,7%
Teaterhögskolan i Stockholm	147	137	-10	-6,8%
Musikhögskolan Ingesund	151	162	11	7,3%
Stockholms Musikpedagogiska Institut	77	77	0	0,0%
Hälsöhögskolan i Jönköping	2267	2212	-55	-2,4%
Röda korsets högskola	537	460	-77	-14,3%
Sophiahemmets sjuksköterskehögskola	350	342	-8	-2,3%

Tabell 3: Antalet nybörjare per program som leder till yrkesexamen läsåren 1999/00 och 2000/01

	Programnybörjare			
	99/00	00/01	förändring	%
Apotekarexamen	348	248	-100	-28,7%
Arbetssterapeutexamen	461	452	-9	-2,0%
Arkitektexamen	239	263	24	10,0%
Audionomexamen	3	83	80	2666,7%
Barnmorskeexamen	183	140	-43	-23,5%
Barn och ungdomsped. examen	2201	2531	330	15,0%
Bildlärarexamen	74	57	-17	-23,0%
Biomedicinsk analytikerexamen	280	301	21	7,5%
Brandingenjörsexamen	36	56	20	55,6%
Civilingenjörsexamen	6454	6757	303	4,7%
Dietistexamen	84	106	22	26,2%
Folkhögskollärarexamen	90	110	20	22,2%
Grundskollärarexamen 1-7	2225	2247	22	1,0%
Grundskollärarexamen 4-9	3020	2957	-63	-2,1%
Gymnasielärarexamen	2482	2877	395	15,9%
Idrottslärarexamen	109	140	31	28,4%
Högskoleingenjörsexamen	7640	6745	-895	-11,7%
Juris kandidatexamen	1354	1433	79	5,8%
Konstn. högskoleexamen i dans	21	25	4	19,0%
Konstn. högskolex. i konst och design	235	330	95	40,4%
Konstnärlig högskoleexamen i musik	168	198	30	17,9%
Konstn. högskoleex. i scen och medier	76	54	-22	-28,9%
Logopedexamen	68	54	-14	-20,6%
Läkarexamen	854	976	122	14,3%
Lärarexamen (nya utbildningen)		492	492	
Musiklärarexamen	241	244	3	1,2%
Optikerexamen	47	46	-1	-2,1%
Organistexamen	20	18	-2	-10,0%
Ortopedingenjörsexamen	26	24	-2	-7,7%
Psykologexamen	352	439	87	24,7%
Psykoaterapeutexamen	59	46	-13	-22,0%
Receptarieexamen	157	222	65	41,4%
Sjukgymnastexamen	540	558	18	3,3%
Sjukhusfysikerexamen		15	15	
Sjuksköterskeexamen	3942	4103	161	4,1%
Sjöingenjör- och maskinteknikerex.	177	166	-11	-6,2%
Sjökapten- och styrmansexamen	269	209	-60	-22,3%
Slöjdlärarexamen	86	55	-31	-36,0%
Social omsorgsexamen	797	764	-33	-4,1%
Socionomexamen	1433	1529	96	6,7%
Specialpedagogexamen	470	631	161	34,3%
Studie- och yrkesvägledarexamen	188	255	67	35,6%
Tandhygienistexamen	185	150	-35	-18,9%
Tandläkarexamen	215	235	20	9,3%
Tandteknikerexamen	63	85	22	34,9%
Teologie kandidatexamen	423	349	-74	-17,5%
Yrkesteknisk examen	386	317	-69	-17,9%
Sveriges lantbruksuniversitet				
Agronomexamen	169	163	-6	-3,6%
Djursjukvårdarexamen		20	20	
Hippologexamen		43	43	
Hortonomexamen	37	37	0	0,0%
Jägmästarexamen	1	0	-1	-100,0%
Landskapsarkitektexamen	76	84	8	10,5%
Landskapsingenjörsexamen	37	37	0	0,0%
Lantmästarexamen	100	100	0	0,0%
Trädgårdsingenjörsexamen	30	24	-6	-20,0%
Veterinärexamen	66	71	5	7,6%

