



Fortsatt hög andel av nybörjarna vid universitet och högskolor har studerat i kommunal vuxenutbildning (komvux)

Nära hälften av de nya studenterna vid universitet och högskolor har studerat i kommunal vuxenutbildning (komvux). Av de 74 800 nybörjarna i högskolan läsåret 2002/03, utbytesstudenter borträknade, hade 35 900 eller 48 procent studerat i komvux. Det är en minskning i förhållande till läsåret innan, men komvuxandelen är fortfarande hög sedd under en längre tidsperiod. Sju år tidigare, läsåret 1995/96, hade en tredjedel av nybörjarna studerat i komvux.

Sedan läsåret 1995/96 har andelen av nybörjarna som studerat i komvux ökat från 35 till som högst 52 procent läsåret 2000/01, för att därefter successivt sjunka till 48 procent läsåret 2002/03.

Komvuxandelen bland högskolenybörjarna ökar ju äldre de är. Sedan 1995/96 har komvuxandelen ökat i samtliga åldrar, men allra mest bland unga 19 till 21 år gamla och bland dem som är 35 år eller äldre. Numera har närmare 40 procent av nybörjarna som är 21 år gamla studerat i komvux.

Komvuxandelen bland nybörjarna varierar med ålder, kön och framför allt med vilken utbildning det handlar om. Komvuxandelen varierar då betydligt mellan lärosäten med olika utbildningsutbud. Handelshögskolan har den lägsta komvuxandelen av samtliga universitet och högskolor, 12 procent, medan Högskolan i Trollhättan/Uddevalla har den högsta, 45 procent.

Utvecklingen sedan mitten av 1990-talet

Antalet personer som studerade i komvux ökade kraftigt under den senare hälften av 1990-talet. Ökningen sammanfaller med den stora satsningen på vuxenutbildning 1997 till 2002, det så kallade Kunskapslyftet. Syftet med Kunskapslyftet var i första hand att öka möjligheterna för äldre att komma tillbaka till utbildningsväsendet för att komplettera sin utbildning. Via komvux erhöll då många äldre behörighet till högskolestudier.

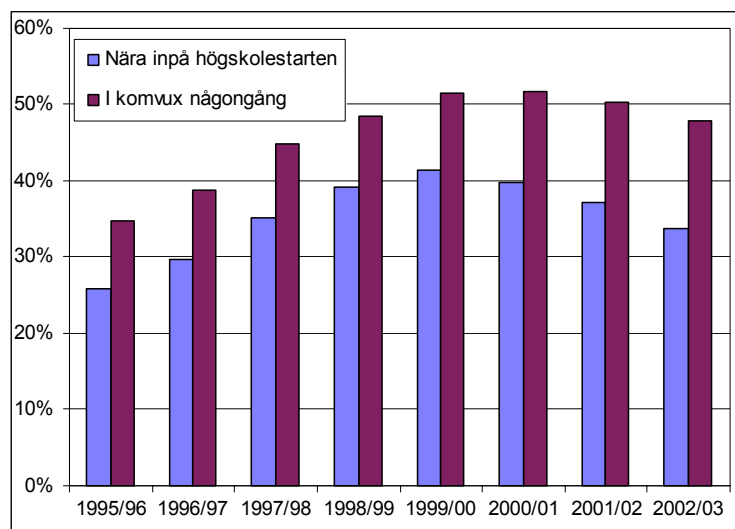
Men även unga började i allt högre utsträckning att direkt efter gymnasieskolan studera i komvux som ett mellansteg innan högskolestarten. Det beror bland annat på de möjligheter att tentera om kurser i gymnasieskolan för att höja betygen som infördes 1997. De nya reglerna innebär att fler och fler tvingas höja betygen för att kunna konkurrera om platserna på de mest attraktiva utbildningarna.

Konkurrenskompletteringarna innebär också att starten på högskolestudierna fördröjs och att antalet som börjar studera direkt efter gymnasieskolan minskar.

Under Kunskapslyftsperioden fördubblades antalet studerande i komvux och många av dem fortsatte sedan studera i högskolan. Under perioden ökade då komvuxandelen av nybörjarna i högskolan – med något års eftersläpning. Efter Kunskapslyftet har kapaciteten i komvux liksom komvuxandelen bland nybörjarna i högskolan successivt minskat.

Sedan läsåret 1995/96 har andelen av nybörjarna som studerat i komvux någon gång tidigare sammantaget ökat från 35 till som högst 52 procent läsåret 2000/01, för att därefter successivt sjunka till 48 procent läsåret 2002/03.

Betydelsen av komvuxstudierna för möjligheten att bli antagen till högskoleutbildning är större ju närmare högskolestarten komvuxstudierna bedrevs. I fortsättningen koncentreras därför redovisningen på andelen av nybörjarna som studerat i komvux nära inpå högskolestarten, dvs. samma läsår som eller läsåret innan högskolestarten.



Andel av högskolenybörjarna läsåren 1995/96 - 2002/03, som studerat i komvux. Andelen som studerat i komvux nära inpå högskolestarten ökade från 26 till som högst 41 procent mellan 1995/96 och 1999/00, för att därefter sjunka till 34 procent läsåret 2002/03.

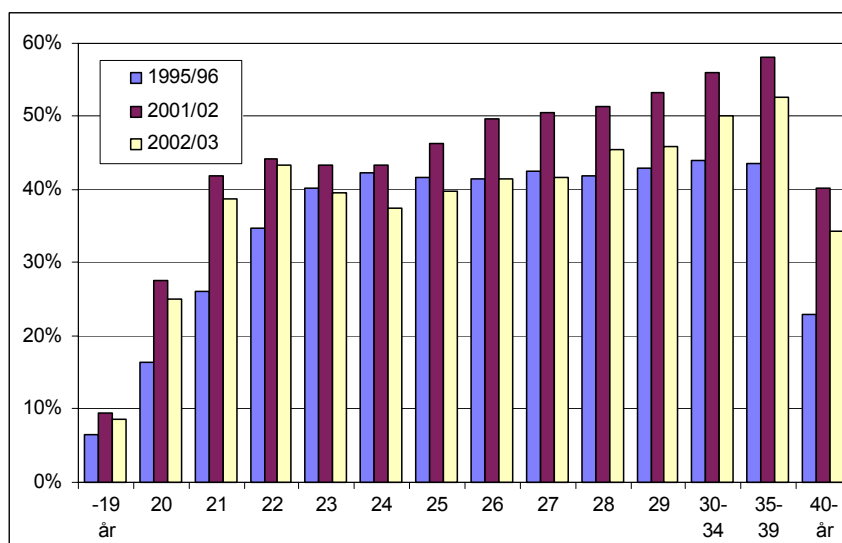
Andelen av nybörjarna med komvuxstudier nära inpå högskolestarten är drygt tio procentenheter lägre än andelen som studerat i komvux någon gång, men utvecklingen över tid är densamma oavsett andel. Mellan 1995/96 och 1999/00 ökade andelen som studerat i komvux nära inpå högskolestarten från 26 till 41 procent, för att därefter sjunka till 34 procent läsåret 2002/03.

Fler än var fjärde 20-åring har studerat i komvux nära inpå högskolestarten.

Av högskolenybörjarna läsåret 2002/03 hade en av tio 19-åringar, knappt fyra av tio 21-åringar och över hälften av 35-39-åringar studerat i komvux nära inpå högskolestarten.

Att komvuxandelen ökar med stigande ålder är väntat. Behovet av komvuxstudier som förberedelse för högskolestudier är sannolikt större för den som är äldre – och som studerat i gymnasieskolan för många år sedan – än vad det är för yngre

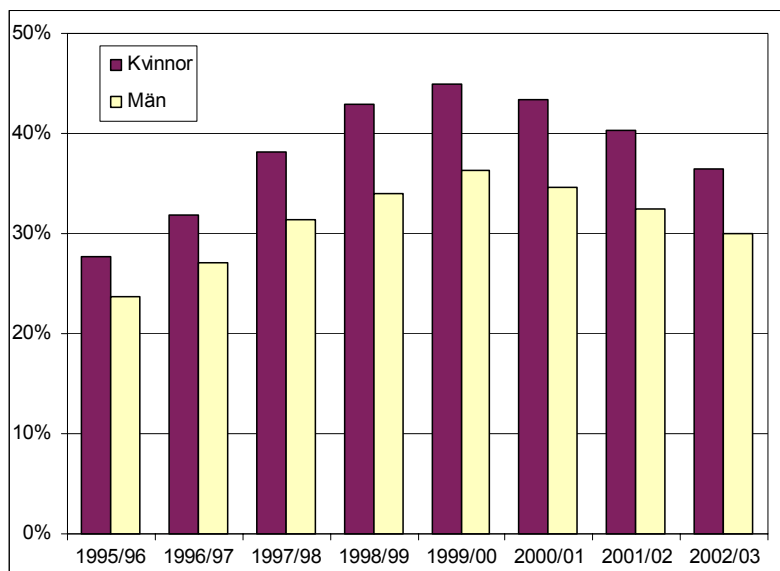
som nyligen avslutat sina gymnasiestudier. Att andelen är lägre för yngre beror också på det enkla faktum att de inte haft lika många år på sig som de äldre att ”hinna” med komvuxstudier.



Andel av högskolenybjörjarna i olika åldrar, som studerat i komvux nära inpå högskolestarten, läsåren 1995/96, 2001/02 och 2002/03. Komvuxandelen bland 20-åringar har ökat från 16 till 25 procent mellan 1995/96 och 2002/03. Den relativa andelsökningen är 53 procent. Det är den största ökningen bland samtliga åldersgrupper. Det senaste läsåret har komvuxandelen sjunkit för samtliga åldersgrupper, minst för 19-22-åringar och mest för 23-29-åringar. För de senare är komvuxandelen numera på samma nivå som innan Kunskapslyftet.

Men, sedan 1995/96 har den kraftigaste relativa ökningen av komvuxandelen skett bland unga 19 till 21 år gamla och bland dem som är 35 år eller äldre. För dessa åldersgrupper har andelarna ökat med omkring 40 procent sedan 1995/96, medan i övriga åldersgrupper är andelarna numera i det närmaste desamma.

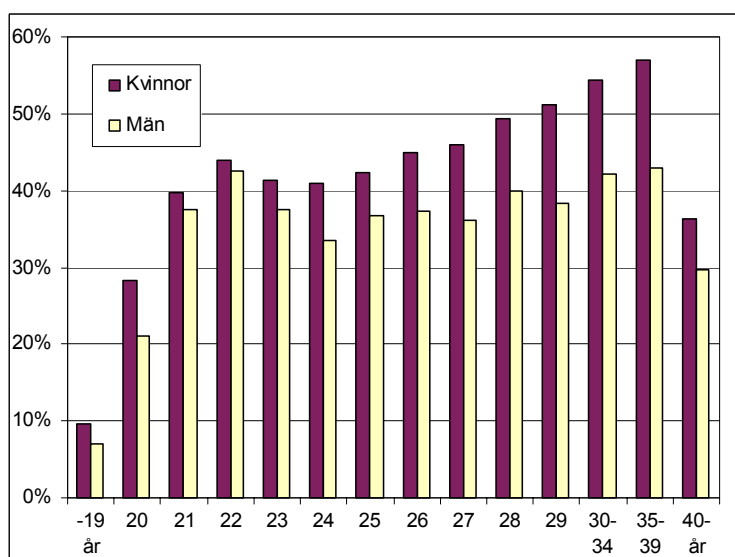
Större andel av kvinnorna än männen har studerat i komvux nära inpå högskolestarten.



Andel av kvinnor och män bland högskolenybörjarna läsåren 1995/96 – 2002/03, som studerat i komvux nära inpå högskolestarten. Komvuxandelen bland kvinnorna är högre än bland männen. Skillnaden har dock minskat över tid.

Komvuxandelen har under hela perioden 1995/96 till 2002/03 varit högre bland kvinnorna än bland männen. Det hänger i stor utsträckning samman med att kvinnorna under lång tid utgjort majoriteten av de komvuxstuderande, särskilt bland de äldre.

Från läsåret 1995/96 till 1999/00 ökade kvinnornas komvuxandel från 28 till 45 procent, för att därefter sjunka till 36 procent det senaste läsåret. Under samma period har männens komvuxandel gått från 24 till som mest 36 procent, för att därefter sjunka till 30 procent. Utvecklingen av komvuxandelen över tid bland kvinnor och män följer således samma mönster som utvecklingen av komvuxandelen på totalnivå.



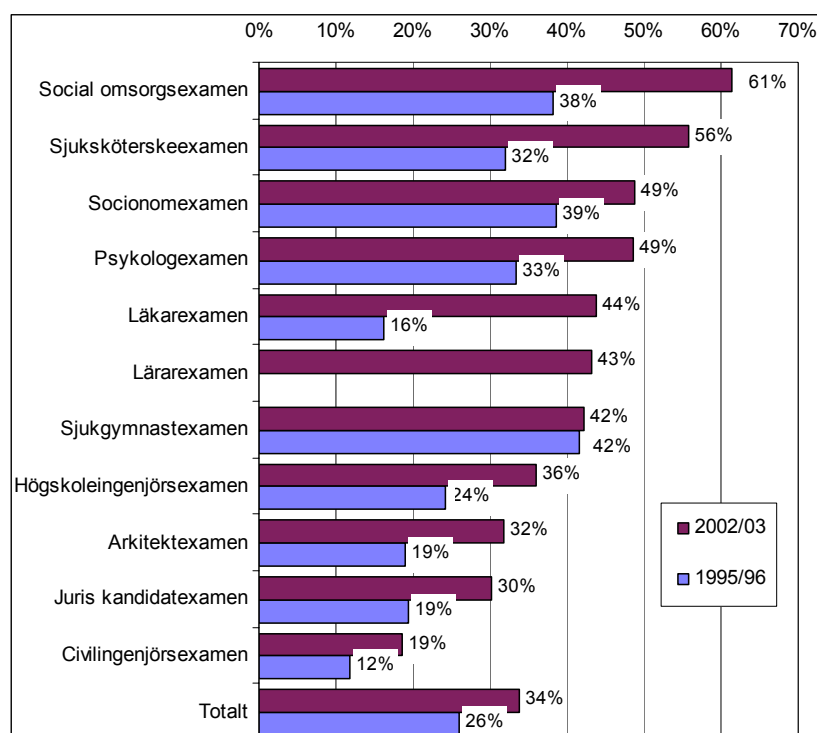
Andel av högskolenybörjarna i olika åldrar läsåret 2002/03, som studerat i komvux nära inpå högskolestarten. Oavsett ålder har en högre andel av kvinnorna än av männen studerat i komvux.

Lsåret 2002/03 hade kvinnorna en högre komvuxandel än männen oavsett ålder. Särskilt stor var skillnaden mellan kvinnor och män över 29 års ålder. I genomsnitt av samtliga åldersgrupper var kvinnornas komvuxandel sju procentenheter högre än männens.

Det senaste året har komvuxandelen sjunkit för både kvinnor och män, mest för kvinnorna. Andelsminskningen har varierat i olika åldrar. Kvinnornas komvuxandel har sjunkit mest bland de yngre, i åldrarna 19-23 år, medan männens andel sjunkit mest bland de över 23 år. Sammantaget har skillnaden i komvuxandel mellan kvinnor och män jämnats ut bland de yngre medan den ökat bland de något äldre.

Komvuxandelen varierar mellan utbildningsprogrammen

Andelen av högskolenybjörjarna som studerat i komvux nära inpå högskolestarten varierar betydligt mellan olika utbildningar. Läsåret 2002/03 hade över tre av fem nybörjare på social omsorgsutbildning studerat i komvux nära inpå högskolestarten. Det är den högsta komvuxandelen bland nybörjarna på utbildningsprogram som leder till en yrkesexamen och som hösten 2003 hade minst 1 000 behöriga förstahandssökande. Den lägsta andelen, 19 procent, hade nybörjarna på civilingenjörsutbildningar.



Andelen av nybörjarna på olika utbildningsprogram läsåren 1995/96 och 2002/03, som studerat i komvux nära inpå högskolestarten. Komvuxandelen av nybörjarna på läkarutbildningen har haft den största relativa ökningen under perioden, från 16 till 44 procent.

Att komvuxandelen varierar mellan olika utbildningar hänger delvis samman med nybörjarnas skilda åldersprofiler och könsfördelningar. Till social omsorgsutbildning är nybörjarna äldre och nästan uteslutande kvinnor, medan de nya civilingenjörsstudenterna i stor utsträckning är unga män.

Variationen hänger också ihop med hur stor konkurrensen om platser är till respektive utbildning, uttryckt dels som krav på antagningspoäng, dels som antalet sökande i förhållande till antalet erbjudna platser.

Nybörjarna på läkarutbildningen, som varit en av de mest konkurrensutsatta utbildningarna under hela perioden, har den största relativa ökningen av komvuxandelen. Mellan 1995/96 och 2002/03 har komvuxandelen ökat från 16 till 44 procent. Det betyder att 2002/03 var det 2,8 gånger vanligare att nybörjarna på läkarutbildningen studerat i komvux innan högskolestarten än vad det var 1995/96. Komvuxandelen av nybörjarna på sjuksköterskeutbildning har också ökat betydligt under perioden, från 32 till 56 procent.

Komvuxandelen varierar mellan olika lärosäten

Eftersom komvuxandelen bland nybörjarna varierar mellan olika utbildningsprogram är det inte förvånande att komvuxandelen bland nybörjarna varierar betydligt mellan lärosäten med olika utbildningsutbud.

Av tabellen nedan framgår att mellan olika lärosäten varierar andelen av nybörjarna som studerat i komvux och att denna andel samvarierar med andelen som är minst 23 år gamla.

Universitet/högskola	Andel av nybörjarna läsåret 2002/03, som studerat i komvux nära inpå högskolestarten	Andel av nybörjarna läsåret 2002/03 (exkl. utbytesstudenter), som är 23 år eller äldre
<i>Universitet</i>		
Uppsala universitet	27%	30%
Lunds universitet	28%	31%
Göteborgs universitet	36%	47%
Stockholms universitet	32%	45%
Umeå universitet	34%	40%
Linköpings universitet	33%	36%
Karolinska institutet	41%	61%
Kungl. Tekniska högskolan	22%	37%
Chalmers tekniska högskola	18%	37%
Luleå tekniska universitet	37%	50%
Handelshögskolan i Stockholm	12%	17%
Sveriges lantbruksuniversitet	32%	47%
Karlstads universitet	39%	49%
Växjö universitet	33%	44%
Örebro universitet	37%	47%
<i>Högskolor</i>		
Blekinge tekniska högskola	32%	52%
Högskolan i Jönköping	34%	47%
Högskolan i Kalmar	36%	45%
Malmö högskola	41%	55%
Mitthögskolan	39%	57%
Mälardalens högskola	44%	49%
Högskolan i Borås	41%	59%
Högskolan Dalarna	35%	59%
Högskolan på Gotland	30%	56%
Högskolan i Gävle	40%	60%
Högskolan i Halmstad	41%	42%
Högskolan Kristianstad	42%	51%

Högskolan i Skövde	39%	46%
Högskolan i Trollhättan/Uddevalla	45%	65%
Idrottshögskolan i Stockholm	28%	41%
Lärarhögskolan i Stockholm	28%	76%
Södertörns högskola	33%	38%
<i>Totalt</i>	<i>34%</i>	<i>46%</i>

Andel av nybörjarna vid universitet och högskolor läsåret 2002/03, som har studerat i komvux nära högskolestarten respektive är 23 år eller äldre, redovisat per lärosäte. Komvuxandelen och andelen minst 23 år gamla samvarierar. Andelarna varierar dock betydligt mellan lärosätena. Generellt sett har universiteten lägre komvuxandel och lägre andel nybörjare som är minst 23 år gamla än högskolorna. Högst komvuxandel har Högskolan i Trollhättan/Uddevalla, 45 procent, som också har den näst högsta andelen minst 23 år gamla, 65 procent..

Handelshögskolan i Stockholm har den lägsta komvuxandelen av samtliga universitet och högskolor, tolv procent. Det hänger samman med lärosätets utbud av ekonomiutbildningar som i stor utsträckning attraherar yngre. Jämfört med övriga universitet och högskolor har Handelshögskolan i Stockholm en osedvanligt stor andel unga nybörjare, 83 procent högst 22 år gamla och följaktligen endast 17 procent minst 23 år gamla.

Även Chalmers tekniska högskola och Kungl. Tekniska högskolan har relativt låga komvuxandelar, 18 respektive 22 procent. Dessa lärosäten har stora utbud av högskoleingenjör- och civilingenjörutbildningar, dvs. utbildningar som det är relativt lätt att komma in på och som framför allt attraherar unga nybörjare – 37 procent minst 23 år gamla vid båda lärosätena. Det betyder att varken konkurrens- eller behörighetskomplettering är aktuell för flertalet sökande.

Karolinska institutet har ett varierat utbildningsutbud inom vård- och medicinområdet. Både sjuksköterske- och läkarutbildning ges, utbildningar som av olika skäl har hög komvuxandel. Sjuksköterskeutbildningen lockar i stor utsträckning äldre som studerat i komvux för att bli behöriga, medan nybörjarna på läkarutbildningen i större utsträckning är yngre som studerat i komvux för att höja sina betyg av konkurrensskäl. Komvuxandelen vid Karolinska institutet är därför hög, 41 procent, liksom andelen minst 23 år gamla, 61 procent.

Av samtliga universitet och högskolor har Lärarhögskolan i Stockholm den högsta andelen nybörjare som är minst 23 år gamla, 76 procent. Med tanke på det, och att komvuxandelen bland samtliga nybörjare på lärarutbildningar var 43 procent 2002/03, är komvuxandelen förvånansvärt låg vid Lärarhögskolan i Stockholm, endast 28 procent. Det beror på att drygt 40 procent av lärosätets nybörjare läser enstaka kurser som i stor utsträckning riktar sig till hela arbetslag i skolor och barnomsorg. I arbetslagen ingår personer som inte tidigare studerat i högskolan, som därför räknas som nybörjare, men som självklart inte har behövt gå via komvux för att delta i dessa kurser. Bland nybörjarna på enbart utbildningsprogram mot lärarexamen vid Lärarhögskolan i Stockholm är komvuxandelen 40 procent, vilket är mer förväntat.