

## Nybörjare och examina i lärarutbildningen 2004/05

Lärarutbildningen är den enskilt största högskoleutbildningen räknat i antal studenter. Sammantaget studerar en dryg tiondel av samtliga högskolestudenter på lärarexamensprogram. Det är också den utbildning som finns vid flest lärosäten och den finns i alla län utom Blekinge län. De lärosäten som har flest antal nybörjare är Lärarhögskolan i Stockholm, Malmö högskola och Göteborgs universitet.

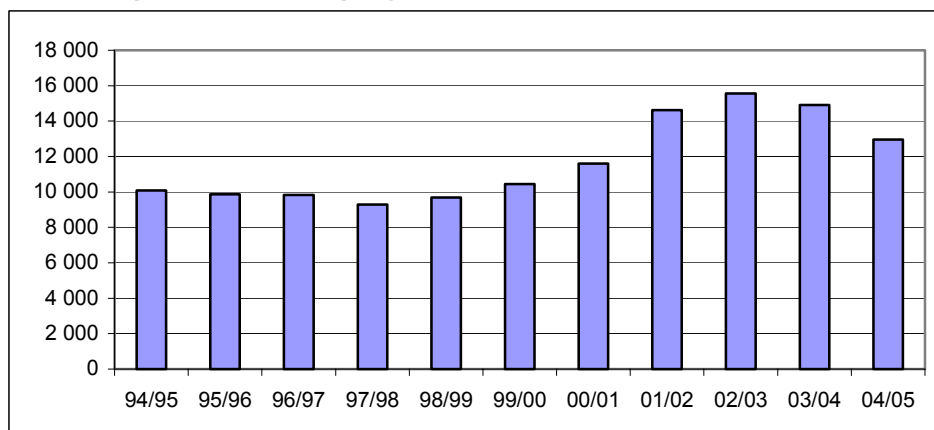
### Minskat antal nybörjare

Antalet nybörjare ökade kraftigt i samband med införandet av den nya lärarutbildningen höstterminen 2001. Nybörjarantalet var som högst läsåret 2002/03 då 15 600 nya studenter började på lärarexamensprogram. De två senaste läsåren har dock antalet nybörjare minskat. Lsåret 2004/05 började 13 000 nya studenter på lärarutbildningen. Preliminära uppgifter för höstterminen 2005 visar på att antalet nybörjare fortsätter att minska också under läsåret 2005/06 (Se PM publicerat på Högskoleverkets webbplats 2005-11-23: *Trendbrott: Fler nybörjare på ingenjörsutbildningar*).

Att antalet nybörjare minskar beror på att lärosätena erbjuder färre utbildningsplatser på lärarutbildningen. Studenternas intresse för lärarutbildningen har inte avtagit. Antalet sökande har tvärtom ökat.

Fortfarande är en stor majoritet av lärarstudenterna kvinnor. Lsåret 2004/05 var endast 27 procent av nybörjarna på lärarutbildningen män. Andelen män på lärarutbildningen har länge varit omkring en fjärdedel. Männen finns framför allt på inriktningar mot grundskolans senare år och gymnasieskolan.

### Nybörjare på lärarexamensprogram 1994/95–2004/05

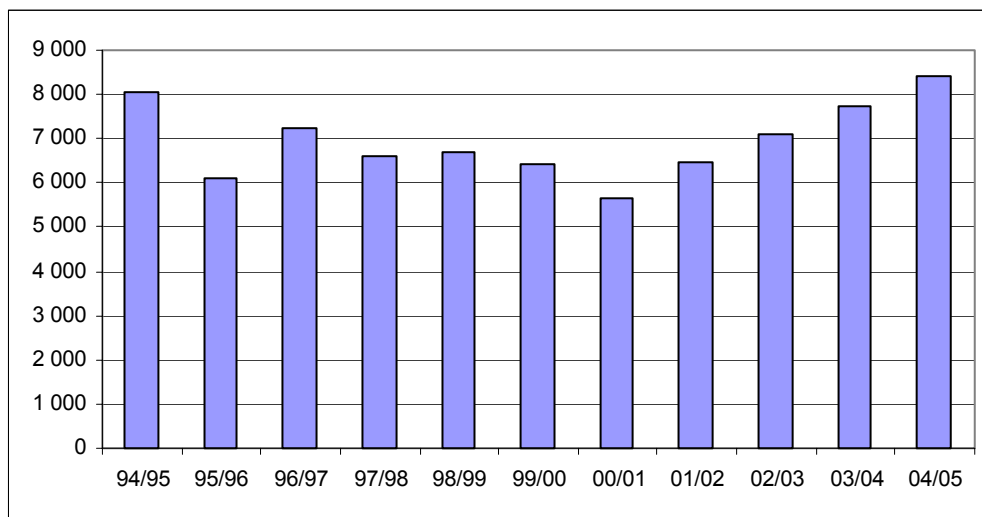


För 1994/95–2000/01 redovisas de åtta examina som ersattes av den nya sammanhållna lärarutbildningen (barn- och ungdomspedagogisk examen, grundskollärarexamen, gymnasielärarexamen, bildlärarexamen, hushållslärarexamen, idrottslärarexamen, musklärarexamen och slöjdlärarexamen). Nybörjare på dessa äldre examensprogram förekom också efter det att den nya lärarutbildningen infördes läsåret 2001/02 pga. uppskov och dylikt, men har nu i princip helt fasats ut.

## Fortsatt ökning av examinerade

Läsåret 2004/05 togs totalt 8 400 lärarexamina. Antalet lärarexamina har ökat de senaste fyra läsåren, och ligger numera på samma nivå som i början av nittio-talet. Utvecklingen av antalet nybörjare har varit sådant att man de närmaste åren kan förvänta sig att antalet examina ökar kraftigt, för att därefter återigen komma att minska.

### Examinerade från lärarexamensprogram 1994/95–2004/05



De lärarexamensprogram som avses är lärarexamen samt de åtta äldre examina som den ersatte 2001.

## Många breda examina från den nya lärarutbildningen

Under läsåret 2004/05 examinerades den första stora kullen från den nya lärarutbildningen. Nästan 60 procent – 4 800 – av dem som examinerades från lärarexamensprogram 2004/05 avlade den nya lärarexamen. Det var framför allt studenter som började på lärarutbildningen 2001/02 och som är inriktade mot tidigare år (förskola, fritidshem och grundskolans tidigare år) som tog examen under läsåret. Examina med inriktning mot senare år (grundskolans senare år och gymnasiet) från den nya lärarutbildningen väntas börja avläggas i större mängd under 2005/06.<sup>1</sup>

De äldre examina med inriktning mot förskola, fritidshem och grundskolans tidigare år har nu kraftigt minskat. Den nya lärarexamen utgjorde mer än 80 procent av de lärarexamina som avlades 2004/05 och som var inriktade mot tidigare år. De äldre examina som avlades var till största delen grundskollärarexamen 4–9 och gymnasielärarexamen.

<sup>1</sup> Examen med inriktning mot tidigare år omfattar minst 140 poäng, och examen med inriktning mot senare år omfattar minst 180 poäng. Examina från den nya lärarutbildningen har i liten omfattning förekommit även under tidigare läsår, vilket beror på att studenter har kunnat tillgodoräkna sig kurser de läst innan de började på lärarutbildningen. Detta gäller också för studenter med inriktning mot senare år som har examinerats under 2004/05.

**Examina från lärarutbildningsprogram, per inriktning 2004/05**

	Män	Kvinnor	Totalt
Nya lärarexamen	581	4 214	4 795
Inriktning förskola, fritidshem, grundskolans tidigare år	160	2 207	2 367
Inriktning förskola, grundskolans tidigare år	20	266	286
Inriktning förskola	9	269	278
Inriktning grundskolans tidigare år	74	775	849
Inriktning grundskolans senare år	101	202	303
Inriktning grundskolans senare år och gymnasieskolan	89	211	300
Inriktning gymnasieskolan	104	215	319
Övriga inriktningar	24	69	93
Äldre lärarexamina	1 029	2 600	3 629
Barn- och ungdomspedagogisk examen	31	137	168
Grundskollärarexamen 1-7	97	527	624
Grundskollärarexamen 4-9	413	1 175	1 588
Gymnasielärarexamen	429	690	1 119
Övriga lärarexamina	59	72	128
Summa lärarexamina	1 610	6 814	8 424

Den nya lärarutbildningen innebär att många av de nytexaminerade lärarna får kompetens att undervisa inom flera olika skolformer. Bland dem som examinerades från den nya lärarutbildningen tog hälften en examen med inriktning mot undervisning inom både förskola, fritidshem och grundskolans tidigare år. Det är dock också många utexaminerade från den nya lärarutbildningen som är inriktade mot undervisning av en snävare elevgrupp. Den näst största gruppen bland dem som avlade den nya lärarexamen är studenter som är inriktade enbart mot grundskolans tidigare år. De utgör nästan en femtedel av dem som examinerades från den nya lärarutbildningen under 2004/05. Examina med inriktning mot enbart förskolan utgjorde 6 procent. Dessutom finns ett antal examina med inriktning mot grundskolans senare år och gymnasiet.

Enligt Skolverkets senaste prognos<sup>2</sup> behöver nära 12 800 lärare utexamineras årligen under perioden 2005–2009 för att täcka behovet av pedagogiskt utbildad personal inom barnomsorg och skola. Av dessa bör en tredjedel vara inriktade mot förskola eller fritidshem. Om man jämför med det faktiska antalet examinerade 2004/05 innebär det att antalet nytexaminerade lärare skulle behöva öka med ungefär 50 procent. Dessutom behövs andelen av de examinerade med inriktning mot förskola och fritidshem öka eftersom många av dem som har en examensinriktning mot förskola, fritidshem och grundskolans tidigare år troligen är inställda på att arbeta främst inom grundskolans tidigare år. De uppgifter som finns om nybörjare på lärarexamensprogram tyder på att det årliga examinationsbehovet inte kommer att fyllas under perioden fram till 2009. Gapet mellan behov och faktiskt

<sup>2</sup> Skolverket, *Lärare inom förskola, skola och vuxenutbildning. Prognos över behov och tillgång på lärare perioden 2005–2019.*

examinerade kommer dock antagligen att minska något de närmaste åren i och med att antalet examinerade väntas öka.

### Breda inriktningar också bland nybörjarna

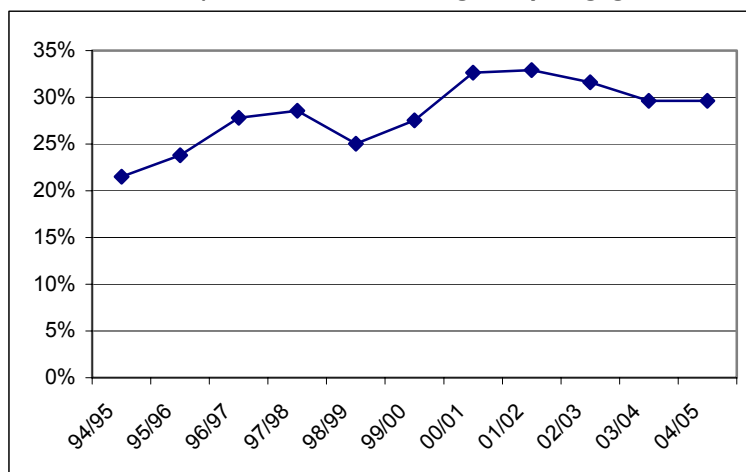
Bland de studenter som var nybörjare på lärarutbildningen 2004/05 är fördelningen ganska jämn mellan inriktade mot tidigare år och inriktade mot senare år. 39 procent började på inriktningar mot förskola, fritidshem och grundskolans tidigare år, medan 46 procent studerar på inriktningar mot grundskolans senare år och gymnasieskolan. I den nya lärarutbildningen finns dock relativt många som börjar på ingångar där de väljer inriktning på studierna först efter några år, och för vilka det alltså inte går att förutsäga någon inriktning. Av nybörjarna 2004/05 började 15 procent på sådana övergripande inriktningar.

Sedan läsåret 2001/02 då den nya lärarutbildningen infördes har andelen nybörjare med inriktning mot senare år ökat något medan andelen nybörjare med inriktning mot övergripande inriktningar har minskat något.

### 3 av 10 är inriktade mot matematik, naturvetenskap eller teknik

Sedan länge har regeringens mål varit att en tredjedel av antalet lärarexamina ska ha en inriktning mot matematik, naturvetenskap eller teknik. På totalnivå var det målet nästan uppfyllt läsåret 2004/05, då totalt 29 procent av samtliga lärarexaminens inriktningar var matematisk, naturvetenskaplig eller teknisk. Tio år tidigare var motsvarande andel 15 procent. I den äldre examen mot undervisning i förskola och fritidshem (barn- och ungdomspedagogisk examen) fanns dock inga ämnesinriktningar registrerade. För att kunna göra jämförelse över tid är det därför lämpligt att utesluta barn- och ungdomspedagogisk examen ur beräkningarna. Gör man det visar det sig att andelen utexaminerade lärare med inriktning mot matematik, naturvetenskap eller teknik har ökat från 22 procent läsåret 1993/94 till 30 procent läsåret 2004/05.

#### Andel av lärarexamina som har inriktning mot matematik, naturvetenskap eller teknik 1994/95– 2004/05 (exklusive barn- och ungdomspedagogiska examina)



Andelen examina som har inriktning mot matematik, naturvetenskap eller teknik varierar dock stort mellan olika lärosäten. Vid tio lärosäten var andelen examinerade med sådan inriktning mellan 30–55 procent läsåret 2004/05, med lärosätena i Karlstad, Växjö och Gävle i topp vilka hade minst 50 procent av de examinerade med inriktning mot matematik, naturvetenskap eller teknik. Vid tre lärosäten var det mindre än 15 procent av de examinerade som var inriktade mot dessa ämnesområden: Jönköping, Dalarna och Kristianstad

Nästan hälften av dem som 2004/05 tog en examen med inriktning mot matematik, naturvetenskap eller teknik har dock avlagt någon av de äldre lärarexamina. Som tidigare framgått var de flesta som avlade den nya lärarexamen inriktade mot tidigare år. Bland dessa

var 29 procent inriktade mot matematik, naturvetenskap eller teknik. Matematik är, tillsammans med svenskämnet, den vanligaste ämnesinriktningen på den nya lärarexamen med inriktning mot tidigare år. En knapp femtedel av dessa har matematik eller svenska som ämnesinriktning. Det är vanligt att svenska och matematik utgör en kombination i samma examen. Andra vanliga kombinationer är matematik och naturorienterande ämnen samt svenska och samhällsorienterande ämnen.

En tredjedel av examina från den nya lärarutbildningen med inriktning mot tidigare år har dock en ämnesinriktning som inte tydligt kan klassificeras till ett traditionellt undervisningsämne i skolan. De har istället inriktningar som exempelvis pedagogik, lärande och allmänna ämnen. Det finns också ett antal examina utan någon angiven inriktning som hamnar i denna kategori.<sup>3</sup>

Studenter på den nya lärarutbildningen som inriktar sig mot grundskolans senare år och gymnasieskolan har som tidigare nämnts i mycket liten utsträckning hunnit avsluta sin utbildning. Deras ämnesinriktning kan man dock prognostisera genom att studera vilka ämnen de läser på utbildningen.<sup>4</sup> Bland dessa studenter tycks det vara betydligt färre som är inriktade mot matematik, naturvetenskap eller teknik.

Bland studenterna med inriktning mot grundskolans senare år och gymnasiet är de samhällsorienterande ämnena populärast. Av de studenter som ämnesinriktning kan anges för, är sammanlagt 30 procent inriktade mot ett samhällsorienterande ämne (framför allt historia, religionskunskap och samhällskunskap). Näst populärast är svenskämnet, som 21 procent av studenterna är inriktade mot. Matematik, engelska, idrott och hälsa samt praktisk-estetiska ämnen lockar vardera 9–10 procent av studenterna. 7 procent av studenterna är inriktade mot naturorienterande ämnen. Endast ett par procent är inriktade mot andra moderna språk än engelska.

Det finns skillnader mellan män och kvinnor när det gäller inriktning mot ämne. Männerna är i mycket högre grad än kvinnorna inriktade mot samhällsvetenskapliga ämnen samt mot idrott och hälsa. Kvinnorna är å sin sida i betydligt större utsträckning än männen inriktade mot svenskämnet.

---

<sup>3</sup>Examina utan angiven inriktning förekommer antagligen endast i den statistiska redovisningen – examensbeviset ska innehålla en angiven inriktning. Göteborgs universitet är det lärosäte som i statistiken redovisar många examina utan angiven inriktning, och eftersom Göteborgs universitet står för en stor del av det totala antalet lärarexamina ger det visst utslag på den nationella statistiken.

<sup>4</sup>För inriktning mot ämne gäller att studenterna ska ha varit registrerade på lärarutbildningen i minst tre terminer, vilket innebär att ämnesinriktning kan anges för dem som började på lärarutbildningen 2001/02–2003/04. Dessutom krävs att de har varit registrerade på minst 21 poäng inom ämnet för att det ska räknas som inriktning.

**Antal och andel (procent) nybörjare på lärarexamensprogrammet 2004/05 fördelade per lärosäte.**

	Inriktning mot tidigare år	Inriktning mot senare år	Inriktning mot alla skolformer	Övriga inriktningar	Totalt	Andel procent
Uppsala universitet	271	398	77	144	890	7
Lunds universitet		61			61	0
Göteborgs universitet	532	444	504	41	1 521	12
Stockholms universitet	1	324	2		327	3
Umeå universitet	198	318	140		656	5
Linköpings universitet	186	543			729	6
Kungl. Tekniska högskolan		58			58	0
Luleå tekniska universitet	76	158	41	32	307	2
Karlstads universitet	281	299	124		704	5
Mittuniversitetet	280	90			370	3
Växjö universitet	190	253	2		445	3
Örebro universitet	103	194	213	54	564	4
Högskolan i Jönköping	209	155	41		405	3
Högskolan i Kalmar	140	122		24	286	2
Malmö högskola	510	420	149		1 079	8
Mälardalens högskola	112	109	155		376	3
Gymnastik- och idrottshögskolan		1	54		55	0
Högskolan i Borås	164	36			200	2
Högskolan Dalarna	121	78	53	85	337	3
Högskolan på Gotland	28				28	0
Högskolan i Gävle	204	97	1	38	340	3
Högskolan i Halmstad	50	151			201	2
Högskolan Kristianstad	305	159	47		511	4
Högskolan i Skövde	50	33		31	114	1
Högskolan i Trollhättan/Uddevalla	120	29			149	1
Lärarhögskolan i Stockholm	892	593	359	1	1 845	14
Södertörns högskola		248			248	2
Konstfack		39			39	0
Kungl. Musikhögskolan i Stockholm		14	17		31	0
<b>Summa</b>	<b>5 023</b>	<b>5 424</b>	<b>1 979</b>	<b>450</b>	<b>12 876</b>	<b>100</b>

I det fall studenterna läser kurser på en annan högskola än den de har antagits till, redovisas den beställande högskolan.

**Examina från lärarutbildningsprogram med inriktning mot tidigare år 2004/05**

	Lärarexamina	varav den nya lärarexamen
Uppsala universitet	403	134
Lunds universitet	9	
Göteborgs universitet	838	407
Umeå universitet	572	288
Linköpings universitet	562	247
Luleå tekniska universitet	174	72
Karlstads universitet	569	298
Mittuniversitetet	217	144
Växjö universitet	358	219
Örebro universitet	247	136
Högskolan i Jönköping	409	336
Högskolan i Kalmar	238	154
Malmö högskola	856	570
Mälardalens högskola	105	35
Gymnastik- och idrottshögskolan	32	5
Högskolan i Borås	182	165
Högskolan Dalarna	362	156
Högskolan i Gävle	186	111
Högskolan i Halmstad	94	11
Högskolan Kristianstad	268	203
Högskolan i Skövde	37	37
Högskolan i Trollhättan/Uddevalla	77	64
Lärarhögskolan i Stockholm	1 544	1 001
Södertörns högskola	61	
Konstfack	4	2
Kungl. Musikhögskolan i Stockholm	20	
<b>Summa</b>	<b>8 424</b>	<b>4 795</b>