

STATISTISK ANALYS

Marie Kahlroth
Avdelningen för statistik och analys

08-563 085 49
marie.kahlroth@hsv.se

Nummer: 2006/04

Stagnerade forskningsresurser för lärosäten

Intäkterna för forskning och forskarutbildning minskade under år 2005 för första gången på över ett decennium genom att forskningsbidragen från externa finansiärer minskade. Totalt uppgick lärosätenas intäkter för forskning och forskarutbildning till 23,9 miljarder kronor för 2005, vilket betyder att resurserna har minskat med ett par procent jämfört med föregående år. Detta efter två år av i stort sett oförändrade resurser. Universitetens och högskolornas forskningsintäkter ligger därmed kvar på samma nivå som 2002.

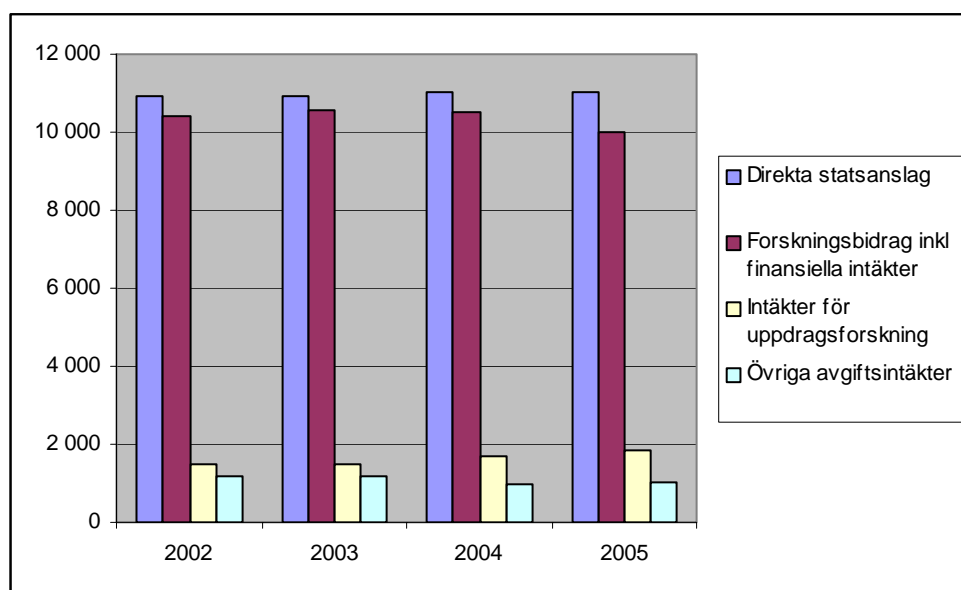
Under 2005 minskade universitetens och högskolornas intäkter för forskning och forskarutbildningen i reella tal för första gången sedan dagens redovisningssystem infördes 1993. Lärosätenas intäkter uppgick till 23,9 miljarder kronor, jämfört med 24,2 miljarder år 2004 (fastprisberäkning enligt index för statlig konsumtion). Intäkterna har således minskat med 1,2 procent sedan föregående år. Om hänsyn tas till den redovisningstekniska förändring avseende utbildningsbidragen som infördes under 2005 (se vidare nedan) är intäktsminskningen 2,2 procent eller en halv miljard.¹

Minskningen av resurserna för forskning och forskarutbildning följer på flera år av praktiskt taget oförändrade resurser efter den tillväxt som skedde under andra hälften av nittiotalet.

Det är lärosätenas intäkter från externa finansiärer som har minskat, medan de direkta statsanslagen ligger kvar på samma nivå som 2004. I löpande priser ökade de direkta statsanslagen med drygt 300 miljoner kronor under 2005. I fasta priser var de direkta statsanslagen 11 miljarder kronor såväl 2004 som år 2005.

Lärosätenas intäkter från olika externa finansiärer var 12,9 miljarder år 2005, jämfört med 13,2 miljarder 2004. Det innebär att andelen direkta statsanslag har ökat något – från 45,5 procent till 46,2 procent. Av externfinansieringen har forskningsbidragen minskat, medan intäkterna för uppdragsforskning har ökat ganska kraftigt för andra året i rad. Även övriga avgiftsintäkter har ökat något. Det är främst vid de etablerade universiteten som uppdragsforskningen och övriga avgiftsintäkter ökar.

¹ Delar av denna analys har sammanfattats i avsnittet Forskningsfinansiering i Högskoleverkets årsrapport 2006 (Rapport 2006:26 R).



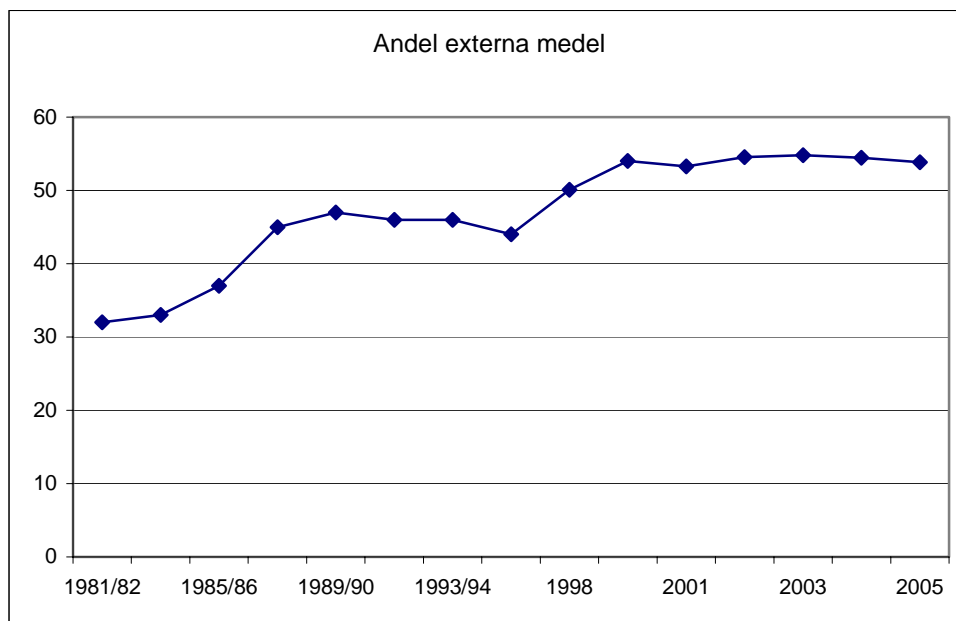
Forskningsintäkter 2002-2005, miljoner kronor. Sedan 2002 är de direkta statsanslagen i stort sett oförändrade. Intäkterna för uppdragsforskning har ökat med en fjärdedel medan forskningsbidragen har minskat. Sammantaget har lärosätenas intäkter från externa finansierare minskat från 13,1 till 12,9 miljarder sedan 2002.

Under 2005 fattade riksdagen beslut om att de statliga forskningsresurserna skulle öka med 2,34 miljarder under perioden 2005–2008. Eftersom 2005 är det första året under perioden har satsningarna ännu inte nått lärosätena i någon större utsträckning, bland annat beroende på att tre fjärdedelar av ökningen kommer de två sista åren av perioden.

Merparten av satsningen går till forskningsråden och Vinnova, för att efter vetenskaplig prövning fördelas till universitet och högskolor. Endast 22 procent av den totala satsningen, det vill säga 521 miljoner, fördelas direkt till lärosätena.

Balansen direkta statsanslag – externa medel

Forskningen har tillförts ökade resurser genom att det har tillkommit nya finansierare, exempelvis EU och de forskningsstiftelser som bildades av löntagarfondsmedel i mitten av 1990-talet. Det är ett skäl till att andelen externa medel har ökat under det senaste decenniet. Ett annat skäl är att lärosätenas uppdragsforskning ökat i omfattning och att övriga avgiftsintäkter har ökat. Dessutom har intäkterna från de flesta externa finansierarna ökat relativt kraftigt under lång tid. I många regioner har såväl kommuner och landsting som näringslivet satsat resurser på forskningen vid lärosätena i sina respektive regioner. Samtidigt har de direkta statsanslagen ökat i mera måttlig takt.



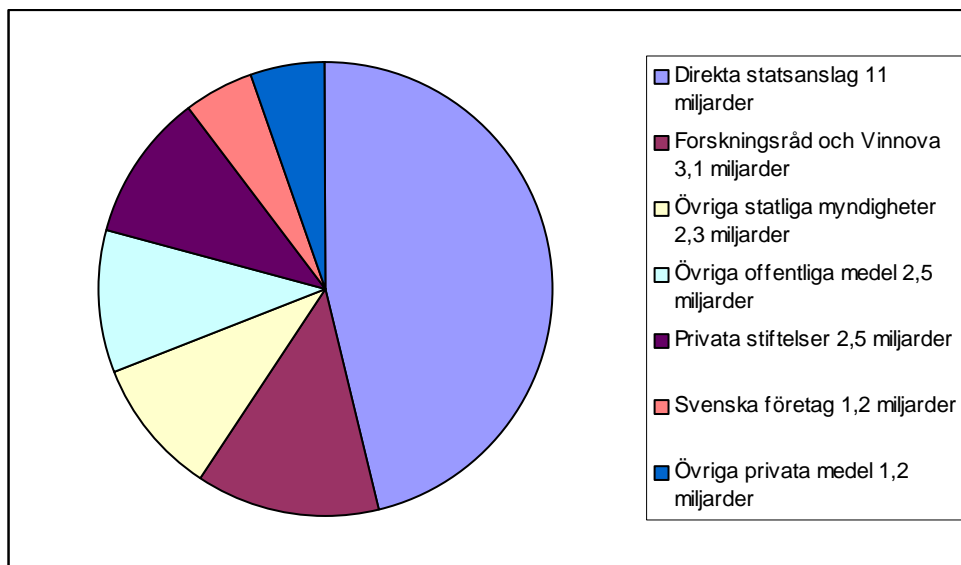
De externa medlens andel av forskningsfinansieringen. I början av 1980-talet var två tredjedelar av lärosätenas intäkter för forskning och forskarutbildning direkta statsanslag. Sedan dess har intäkterna från externa källor ökat avsevärt mer än de direkta statsanslagen. Andelen externa medel har därmed ökat från 32 till 54 procent.

För lärosätena har balansen mellan direkta anslag och externa medel betydelse eftersom det främst är de direkta statsanslagen som lärosätena kan använda för egna strategiska satsningar. Dessutom binds delar av anslagen upp till finansiering av forskarutbildning och även till motfinansiering av forskningsbidrag. Motfinansiering blir allt vanligare och innebär att finansiärer kräver att lärosätena ska ställa upp med egna resurser för vissa forskningsbidrag (exempelvis EU och i vissa fall Vinnova och KK-stiftelsen). Motfinansiering förekommer också indirekt genom att principen om full kostnadstäckning inte accepteras av alla finansiärer.

Nära 80 procent offentliga medel

Intäkterna för universitetens och högskolornas forskning och forskarutbildning kommer från många olika finansieringskällor, huvudsakligen offentliga. År 2005 utgjordes 46 procent av intäkterna, eller 11 miljarder kronor, av statliga anslag som riksdagen anvisar direkt till lärosätena.

Staten avsätter också andra medel som fördelas till lärosätenas forskning och forskarutbildning av olika statliga myndigheter, bland andra forskningsråden. Under 2005 kom 23 procent av lärosätenas intäkter från olika statliga myndigheter. Ytterligare 10 procent av intäkterna kom från andra offentliga källor (hit räknas kommuner och landsting, offentliga forskningsstiftelser samt EU) och 21 procent var intäkter från olika privata finansiärer.



Forskningsfinansiärer. Under 2005 kom 79 procent av lärosätenas intäkter för forskning och forskarutbildning från olika offentliga finansieringskällor.

De privata finansiärerna kan vara dels olika stiftelser, exempelvis Cancerfonden och organisationer utan vinstsyfte, dels företag både i Sverige och utomlands. Till privata medel räknas också finansiella intäkter samt posten ”övrigt”, som inbegriper intäkter från privatpersoner, från statliga och kommunala bolag, samt ej identifierade intäkter.

Svenska företag och olika organisationer bidrar också indirekt till att finansiera forskning och forskarutbildning. Det kan exempelvis ske genom att doktorander som är anställda på ett företag genomför sin forskarutbildning inom anställningen vid företaget, så kallade industridoktorander. Höstterminen 2005 finansierade nästan 2 600 doktorander sin forskarutbildning genom anställning utanför högskolan.

Indirekt finansiering kan också ske genom att ett företag eller en organisation finansierar en adjungerad professor (eller annan adjungerad lärare) som är anställd vid ett universitet eller en högskola, men får hela sin lön av huvudarbetsgivaren (den externa finansiären).

Vartannat år rapporterar lärosätena intäkter för forskning och utveckling (FoU) till Statistiska centralbyrån (SCB). Intäkterna fördelas på 11 olika ämnesområden. Senaste uppgifterna gäller 2003, men den relativa fördelningen har inte ändrats i någon större utsträckning jämfört med mätningen från 2001. Över hälften av lärosätenas FoU-resurser går till ämnesområdena medicin och teknik. I storleksordning därefter kommer naturvetenskap med 19 procent, samhällsvetenskap 11 procent, samt humaniora och religionsvetenskap 7 procent. Övriga ämnesområden omfattar endast en eller ett par procent av lärosätenas FoU-resurser.

Forskningsresurserna kvar på samma nivå som 2002

Mellan 1997 och 2002 ökade universitetens och högskolornas intäkter för forskning och forskarutbildning med drygt 20 procent (index för statlig konsumtion, 2005 års prisnivå). Sedan dess har forskningsintäkterna stagnerat och de ligger kvar på samma nivå som 2002, till och med något lägre.

	2002	Andel av forsknings- intäkterna	2005	Andel av forsknings- intäkterna	Förändring	
Direkta statsanslag	10 907	45%	11 026	46%	118	1%
Forskningsråd	2 397	10%	2 700	11%	303	13%
Vinnova	491	2%	436	2%	-55	-11%
Statliga myndigheter	2 330	10%	2 317	10%	-14	-1%
<i>Summa statliga medel</i>	<i>16 126</i>	<i>67%</i>	<i>16 478</i>	<i>69%</i>	<i>352</i>	<i>2%</i>
Offentliga forskningsstiftelser	1 240	5%	912	4%	-328	-26%
Kommuner och landsting	643	3%	734	3%	91	14%
EU	705	3%	823	3%	118	17%
<i>Summa övriga offentliga medel</i>	<i>2 588</i>	<i>11%</i>	<i>2 469</i>	<i>10%</i>	<i>-119</i>	<i>-5%</i>
Totala offentliga medel	18 714	78%	18 947	79%	233	1%
Svenska företag	1 317	5%	1 209	5%	-108	-8%
Svenska stiftelser o org. utan vinstsyfte	2 716	11%	2 499	10%	-217	-8%
Utländska företag	340	1%	323	1%	-17	-5%
Utländska org. utan vinstsyfte	233	1%	308	1%	75	32%
Övriga finansiärer inkl finansiella intäkter	698	3%	597	3%	-101	-14%
Summa privata medel	5 303	22%	4 936	21%	-368	-7%
Totala forskningsintäkter	24 017	100%	23 882	100%	-135	-1%

Universitetens och högskolornas intäkter för forskning och forskarutbildning 2002 respektive 2005, miljoner kronor. Om man slår samman lärosätenas intäkter från samtliga statliga finansiärer ser man att dessa intäkter har ökat något sedan 2002. Lärosätenas intäkter från övriga offentliga finansiärer har dock minskat. Sammantaget har lärosätenas intäkter från olika offentliga finansiärer ökat med 1 procent. Samtidigt har lärosätenas intäkter från olika privata finansiärer minskat med 7 procent. Sammantaget innebär det att lärosätenas intäkter har minskat något sedan 2002. Av lärosätenas externa forskningsresurser är ungefär hälften vetenskapligt prövade (se förklaring på sidan 9).

Sedan 2002 har de direkta statsanslagen bara ökat marginellt, medan lärosätenas intäkter från forskningsråden (Vetenskapsrådet, FAS och Formas) har ökat med 13 procent. Det är i linje med regeringens ambition att en allt större del av de statliga forskningsmedlen ska fördelas i konkurrens. Samtidigt har intäkterna från Vinnova och övriga statliga myndigheter sammantagna minskat något.

Intäkterna från övriga offentliga finansiärer sammantagna har minskat. Det beror på att bidragen från de offentliga forskningsstiftelserna har minskat med en fjärdedel sedan 2002. Lärosätenas intäkter från såväl EU som kommuner och landsting har ökat. Vad gäller de senare så handlar det om ökade intäkter för uppdragsforskning.

När man ser närmare på hur lärosätenas intäkter från privata finansiärer har utvecklats sedan 2002, kan man konstatera att merparten av dessa har minskat. Endast från utländska organisationer utan vinstsyfte har intäkterna ökat.

Lärosätenas intäkter från det svenska näringslivet har minskat sedan 2002. Intäkterna från företagen utgörs främst av uppdragsforskning och övriga avgiftsintäkter. Detta har förstärkts ytterligare genom att företagens forskningsbidrag till universiteten och högskolorna minskat med en tredjedel sedan 2002. Samtidigt har lärosätena ökat den forskning som utförs på uppdrag från näringslivet. Det innebär att intäktsminskningen sammantaget inte blir så kraftig. Detta mönster gäller de etablerade universiteten, där forskningsbidragen från svenska företag har minskat kraftigt medan uppdragsforskningen har ökat. Uppdragsforskning innebär att såväl genomförandet av forskningen som dispositionsrätten till resultatet regleras i avtal mellan finansiären och lärosätet. Forskningsbidrag är inte lika reglerade utan innebär en avsevärt större frihet för forskaren. Den forskning som utförs på uppdrag av en finansiär är således betydligt mera styrd än den bidragsfinansierade forskningen.

Även lärosätenas intäkter från svenska stiftelser och organisationer utan vinstsyfte har minskat. Ungefär hälften av minskningen beror på kraftigt minskade intäkter från Riksbankens jubileumsfond.

Små förändringar vid universiteten

Den negativa intäktsutvecklingen under det senaste året gäller alla grupper av lärosäten, men intäkterna har minskat betydligt mer vid vissa lärosäten än vid andra. Bland de etablerade universiteten är intäktsminskningen särskilt stor vid de tekniska universiteten. Av de nya universiteten och högskolorna med vetenskapsområde har flertalet drabbats av relativt kraftiga intäktsminskningar.

I ett lite längre perspektiv är det relativt stora skillnader i intäktsutveckling mellan de olika typerna av lärosäten. 1997, då alla högskolor fick fasta forskningsresurser, fanns 96 procent av lärosätenas sammanlagda intäkter för forskning och forskarutbildning vid de etablerade universiteten. Sedan dess har intäkterna för forskning och forskarutbildning ökat kraftigt vid de nya universiteten och vid högskolorna, medan intäktsutvecklingen vid de etablerade universiteten har varit mera blygsam. Det har lett till att fördelningen av intäkterna mellan de olika typerna av lärosäten har förskjutits och år 2005 hade de etablerade universitetens andel sjunkit till 90 procent av de sammanlagda intäkterna. De

nya universiteten (Karlstads universitet, Mittuniversitetet, Växjö universitet och Örebro universitet) hade tillsammans fyra procent av intäkterna, de fem högskolorna med vetenskapsområde (Blekinge tekniska högskola, Högskolan i Jönköping, Högskolan i Kalmar, Malmö högskola och Mälardalens högskola) hade knappt tre procent och övriga högskolor drygt tre procent av resurserna.

Detta efter att intäktsfördelningen har förskjutits till de etablerade universitetens fördel sedan 2004. Under 2005 minskade intäkterna för alla grupper av lärosäten, men relativt sett var intäktsminskningen störst vid högskolorna, vid de nya universiteten något mindre och lägst vid de etablerade universiteten.

	2002	2 003	2004	2005	förändring 2004-2005	
					mkr	%
Etablerade universitet	21 700	21 595	21 622	21 435	-187	-0,9%
Nya universitet	947	1 030	1 023	999	-24	-2,3%
Högskolor med vetenskapsområde	551	617	665	634	-31	-4,6%
Övriga högskolor	819	903	852	814	-38	-4,5%
Totalt	24 017	24 146	24 162	23 882	-280	-1,2%

Forskningsintäkter per lärosätesgrupp 2002-2005, miljoner kronor. Den satsning på ökade resurser för forskning och forskarutbildning vid högskolor och nya universitet som påbörjades 1997 har fortsatt även efter millennieskiftet. Ökningen har dock avtagit och under 2005 minskade intäkterna vid samtliga lärosätesgrupper.

En kvarts miljard i utbildningsbidrag

Under perioden 1998-2004 redovisades utbildningsbidrag till doktorander som transfereringar. Det innebär att varken kostnaden för utbildningsbidragen, eller intäkterna som finansierade kostnaden för utbildningsbidragen ingår i redovisningen under dessa år. Från och med 2005 redovisas kostnader för utbildningsbidragen som personalkostnader och såväl intäkter som kostnader för dessa ingår därmed i utfallet, precis som innan 1998.

För att få jämförbara uppgifter om intäkterna för forskning och forskarutbildning 1997–2005 bör man addera lärosätenas kostnader för utbildningsbidrag (= intäkterna för att finansiera dem) till intäkterna under den tid som de inte har ingått i verksamhetsutfallet. Det rör sig om en ökning av intäkterna för forskning och forskarutbildning med cirka en procent årligen.

	1998	1999	2000	2001	2002	2003	2004
Finansierade av direkta statsanslag	71 726	142 469	139 354	129 734	126 861	153 273	151 725
Finansierade av externa medel	32 358	72 756	80 627	80 542	86 338	93 552	95 902
Summa kostnader för utbildningsbidrag	104 084	215 225	219 981	210 276	213 199	246 825	247 627

Lärosätenas kostnader för utbildningsbidrag 1998 – 2004, tusental kronor omräknat till fast pris. I några fall har Högskoleverket gjort en skattning av fördelningen av kostnaderna på direkta statsanslag och externa medel.

För att kunna jämföra 2004 och 2005 års intäkter bör man således addera lärosätenas kostnader för utbildningsbidrag 2004 till intäkterna för forskning och forskarutbildning. Omräknat till fast pris var universitetens och högskolornas intäkter för forskning och forskarutbildning knappt 24,2 miljarder kronor. Inklusivt utbildningsbidragen var intäkterna 24,4 miljarder, vilket ska jämföras med 23,9 miljarder 2005. Det innebär att lärosätenas intäkter, inklusive de transfereringar som utbildningsbidragen utgjorde, minskade med en halv miljard kronor under 2005.

Minskade bidragsintäkter

De olika finansierarnas bidrag för forskning och forskarutbildning vid universitet och högskolor uppgick till 9,9 miljarder kronor 2005. Jämfört med 2002 har lärosätenas bidragsintäkter minskat med över en halv miljard kronor. Om man räknar in finansiella intäkter bland bidragen (finansiella intäkter redovisas numera separat, men merparten har troligen redovisats under ”övrigt” bland forskningsbidragen tidigare) är minskningen 400 miljoner kronor. Merparten av minskningen skedde under 2005. Då minskade intäkterna från merparten av de svenska finansierarna. Under 2005 har forskningsbidragen minskat vid samtliga grupper av lärosäten. I absoluta tal är minskningen naturligt nog störst vid de etablerade universiteten, men relativt sett har de klarat sig bäst.

Finansiär	2002	2003	2004	2005
Vetenskapsrådet	1 765	1 991	2 081	2 041
FAS	228	245	262	243
FORMAS	404	401	396	416
Vinnova	491	472	483	436
Statliga myndigheter	1 678	1 770	1 699	1 513
EU	697	749	797	816
Kommuner och landsting	222	225	242	230
Offentliga forskningsstiftelser	1 240	1 163	1 078	912
Svenska företag	575	493	435	386
Cancerfonden	270	272	260	261
Knut och Alice Wallenbergs stiftelse	448	471	490	452
Stiftelsen Riksbankens jubileumsfond	279	250	208	165
Stiftelser förvaltade av lärosäte	199	205	208	233
Svenska organisationer utan vinstsyfte	1 296	1 124	1 202	1 216
Utländska företag	138	131	95	108
Utländska organisationer utan vinstsyfte	189	218	244	248
Övrigt	314	399	75	176
Finansiella intäkter			232	194
Summa bidrag	10 434	10 580	10 488	10 045

Forskningsbidrag vid universitet och högskolor 2002-2005, miljoner kronor. Bidragen från de flesta svenska finansiärer minskade under 2005. Däremot ökade forskningsbidragen från de utländska finansiärerna något.

Ser man tillbaka till 2002 har bidragen från forskningsråden och EU ökat. Lärosätenas bidrag från utländska organisationer utan vinstsyfte utgör inte så stor andel av forskningsbidragen, men ökar stadigt, vilket också gäller bidragen från de stiftelser som lärosätena själva förvaltar.

De största bidragsminskningarna i absoluta tal sedan 2002 rör: offentliga forskningsstiftelser (-25 procent), svenska företag (-33 procent), Riksbankens jubileumsfond (-41 procent), samt statliga myndigheter (-10 procent).

Vetenskapligt prövade medel

Forskningsbidragen kan delas in i vetenskapligt prövade och icke vetenskapligt prövade. Vetenskaplig prövning innebär att forskare har inflytande över fördelningsprocessen. Med vetenskapligt prövade medel avses således medel som lysas ut för ansökan och fördelas i konkurrens efter vetenskapliga kriterier (se vidare i *Intäkter för forskning och forskarutbildning 1997–2002*, Högskoleverkets rapportserie 2004:14 R). En schablonmässig indelning ser ut på följande sätt:

Vetenskapligt prövade medel		Ej vetenskapligt prövade medel	
Offentliga	Privata	Offentliga	Privata
Forskningsråd	Svenska stiftelser och organisationer utan vinstsyfte inkl Cancerfonden, K&A Wallenberg, Riksbankens jubileumsfond och stiftelser förvaltade av lärosäten	Statliga myndigheter, utom forskningsråden och Vinnova Kommuner och landsting EU	Svenska företag Utländska företag Utländska organisationer utan vinstsyfte Övriga finansärer
Offentliga forskningsstiftelser			

Enligt ovanstående indelning är närmare två tredjedelar av lärosätenas forskningsbidrag vetenskapligt prövade. Balansen mellan vetenskapligt prövade och icke vetenskapligt prövade bidrag har varit ungefär densamma sedan 2002. Däremot har det skett en liten förskjutning till en något större andel offentligt finansierade forskningsbidrag. I tabellbilagan finns en sammanställning över utvecklingen av olika intäkter för olika grupper av lärosäten.

När man ser hur de vetenskapligt prövade medlen fördelas mellan olika lärosätessgrupper (se tabellbilagan) konstaterar man att de fem högskolorna med vetenskapsområde har varit mycket framgångsrika, relativt sett. De har ökat sina vetenskapligt prövade medel med över 50 procent sedan 2002. Särskilt kraftig är ökningen från privata finansärer. Dessa högskolor har ökat sina forskningsbidrag med nästan 30 procent under perioden.

För de fyra nya universiteten sammantagna har de vetenskapligt prövade medlen minskat med en fjärdedel sedan 2002. Här är dock Växjö universitet ett undantag, vars vetenskapligt prövade medel har ökat något. En förklaring till den kraftiga minskningen för gruppen är att de nya universiteten fick särskilt stora bidrag från KK-stiftelsen under en period och att dessa nu har minskat. Vid de nya universiteten uppvägs merparten av minskningen när det gäller vetenskapligt prövade medel av att övriga forskningsbidrag har ökat.

Vid gruppen övriga högskolor (statliga högskolor utan vetenskapsområde, exklusive de konstnärliga högskolorna) har de vetenskapligt prövade forskningsbidragen minskat under perioden. Minskningen gäller bidrag från offentliga finansärer. Dessutom ger

utvecklingen vid en enda högskola kraftigt genomslag i kategorin offentligt finansierade icke vetenskapligt prövade forskningsbidrag. Södertörns högskola har fått kraftigt minskade forskningsbidrag från kommuner och landsting. Sammantaget har forskningsbidragen minskat med 12 procent vid dessa högskolor sedan 2002.

Vid de etablerade universiteten har såväl vetenskapligt prövade som icke vetenskapligt prövade forskningsbidrag minskat med fyra procent. Inom båda kategorierna är det främst bidrag från privata finansiärer som har minskat. De privata vetenskapligt prövade forskningsbidragen har minskat särskilt mycket vid Chalmers tekniska högskola och Göteborgs universitet.

Statliga medel

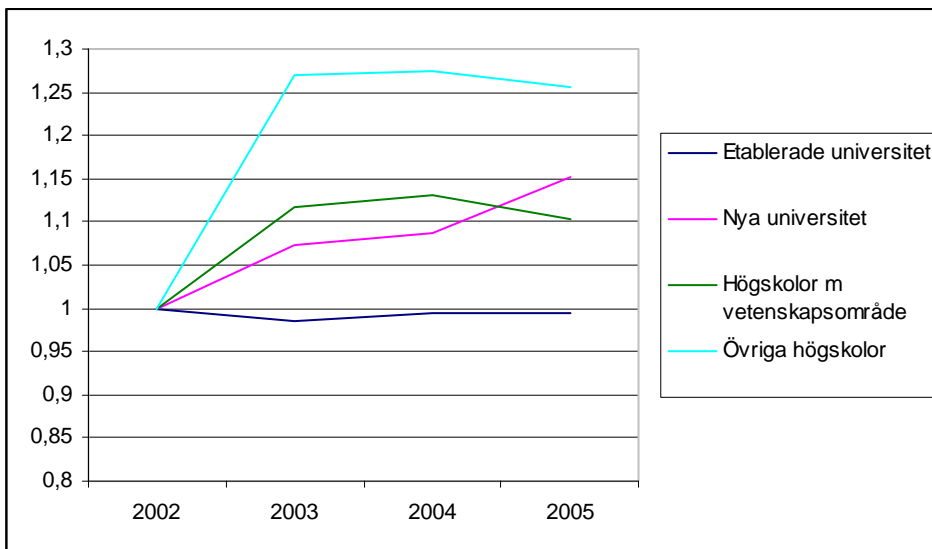
Regeringens mål är att de statliga utgifterna för forskning ska vara en procent av BNP. År 2005 var BNP 2 674 miljarder kronor, vilket innebär att målnivån för statens satsningar 2005 borde vara 26,7 miljarder. Enligt SCB:s statsbudgetanalys (UF 17 SM 0501) satsade staten 24,6 miljarder på FoU under år 2005, inklusive försvarsforskning. Det motsvarar 0,92 procent av BNP. Läger man till de offentliga forskningsstiftelserna var statens satsning på forskning 0,95 procent av BNP 2005. Riksdagen har beslutat om ytterligare 2,34 miljarder kronor i statliga satsningar på forskning. Måluppfyllelsen är naturligtvis beroende av hur BNP utvecklas i framtiden.

De statliga intäkterna till universitet och högskolor var totalt 16,5 miljarder 2005. Det är en ökning med två procent jämfört med 2002. Av de statliga medlen fördelas 67 procent direkt till lärosätena. Om man inkluderar intäkter från de offentliga forskningsstiftelserna blir de totala intäkterna från statliga finansiärer 17,4 miljarder såväl 2002 som 2005. Någon ökning under perioden har med detta beräkningssätt inte skett. Man bör emellertid notera att enligt de redovisningsprinciper som universitet och högskolor följer ska endast de forskningsbidrag som lärosätena har tagit i anspråk redovisas som intäkter. Därför kan utbetalda bidrag från bl.a. forskningsråd och stiftelser vara högre än de intäkter som lärosätena redovisar. Samtidigt kan projektverksamhet ha påbörjats av lärosätena i och med att kontrakt är underskrivet, trots att inbetalningen ännu inte är gjord. Vid utgången av år 2005 fanns totalt 7,8 miljarder kronor bokfört som oförbrukade bidrag. Det är en ökning med 300 miljoner jämfört med 2004 i löpande pris. Det har således inte skett någon större förändring under året.

Sammanfattning

Sammanfattningsvis har således universitetens och högskolornas intäkter stagnerat och ligger nu på en nivå som är något lägre än 2002. Mellan 2002 och 2003 ökade intäkterna något, låg kvar på samma nivå 2004 och minskade sedan under 2005.

De direkta statsanslagen ligger kvar på samma nivå som 2002 totalt sett. Ser man till de olika grupperna av lärosäten skiljer sig bilden ganska radikalt.



Utveckling av de direkta statsanslagen sedan 2002 vid olika grupper av lärosäten. Vid flera högskolor utan vetenskapsområde samt vid ett par högskolor med vetenskapsområde ökade anslagen kraftigt mellan 2002 och 2003. Vid de nya universiteten har anslagen ökat hela perioden, medan de etablerade universiteten har haft en negativ anslagstillväxt.

Minskningen av forskningsintäkter beror alltså på att lärosätenas externa intäkter har minskat jämfört med 2002. Det gäller främst forskningsbidragen. Den forskning som utförs på uppdrag av finansiärer har ökat i omfattning och omsätter nu 1,8 miljarder kronor. Att uppdragsforskningen ökar medan forskningsbidragen minskar innebär att finansiärerna får större inflytande över vilken forskning som bedrivs vid universiteten och högskolorna.

Ekonomisk statistik i löpande prisnivå kan hämtas i Högskoleverkets nationella uppföljningsdatabas NU: <http://www.hsv.se/statistik/hogskolan/nu-databasen/> Ekonomisk statistik om högskolan publiceras också årligen i verkets årsrapport med tabellbilaga. Dessa kan laddas ned från verkets hemsida www.hsv.se

Samtliga lärosäten, inklusive konstnärliga högskolor	2002	2003	2004	2005	förändring 2002-2005	
Direkta statsanslag	10 907	10 906	11 005	11 026	118	1%
Offentliga vetenskapligt prövade forskningsbidrag	4 128	4 272	4 300	4 048	-80	-2%
Privata vetenskapligt prövade forskningsbidrag	2 493	2 323	2 369	2 326	-167	-7%
Totala vetenskapligt prövade forskningsbidrag	6 621	6 595	6 669	6 374	-247	-4%
Offentliga ej vetenskapligt prövade forskningsbidrag	2 597	2 743	2 738	2 559	-38	-1%
Privata ej vetenskapligt prövade forskningsbidrag	1 216	1 242	1 081	1 112	-104	-9%
Totala ej vetenskapligt prövade forskningbidrag	3 813	3 985	3 819	3 671	-142	-4%
Totala forskningsbidrag	10 434	10 580	10 488	10 045	-389	-4%
Uppdragsforskning	1 473	1 496	1 680	1 790	317	21%
Övriga avgiftsintäkter	1 202	1 165	989	1 022	-181	-15%
Totala forskningsintäkter	24 017	24 146	24 162	23 882	-135	-1%

Etablerade universitet	2002	2003	2004	2005	förändring 2002-2005	
Direkta statsanslag	9 834	9 692	9 781	9 778	-56	-1%
Offentliga vetenskapligt prövade forskningsbidrag	3 667	3 789	3 806	3 619	-48	-1%
Privata vetenskapligt prövade forskningsbidrag	2 411	2 244	2 250	2 212	-200	-8%
Totala vetenskapligt prövade forskningsbidrag	6 078	6 033	6 055	5 831	-247	-4%
Offentliga ej vetenskapligt prövade forskningsbidrag	2 224	2 307	2 362	2 202	-22	-1%
Privata ej vetenskapligt prövade forskningsbidrag	1 114	1 132	994	1 004	-110	-10%
Totala ej vetenskapligt prövade forskningbidrag	3 339	3 439	3 355	3 206	-133	-4%
Totala forskningsbidrag	9 417	9 472	9 411	9 037	-380	-4%
Uppdragsforskning	1 350	1 364	1 504	1 648	298	22%
Övriga avgiftsintäkter	1 099	1 067	927	972	-127	-12%
Totala forskningsintäkter	21 700	21 595	21 622	21 435	-265	-1%

Nya universitet	2002	2003	2004	2005	förändring 2002-2005	
Direkta statsanslag	533	572	579	614	81	15%
Offentliga vetenskapligt prövade forskningsbidrag	134	115	126	93	-41	-31%
Privata vetenskapligt prövade forskningsbidrag	25	26	37	27	2	6%
Totala vetenskapligt prövade forskningsbidrag	160	141	163	120	-40	-25%
Offentliga ej vetenskapligt prövade forskningsbidrag	133	191	162	157	24	18%
Privata ej vetenskapligt prövade forskningsbidrag	36	33	28	45	9	25%
Totala ej vetenskapligt prövade forskningbidrag	168	224	190	202	33	20%
Totala forskningsbidrag	328	364	353	322	-6	-2%
Uppdragsforskning	61	67	71	51	-11	-17%
Övriga avgiftsintäkter	25	26	21	13	-12	-48%
Totala forskningsintäkter	947	1 030	1 023	999	52	6%

Högskolor med vetenskapsområde	2002	2003	2004	2005	förändring 2002-2005	
Direkta statsanslag	260	290	293	286	27	10%
Offentliga vetenskapligt prövade forskningsbidrag	77	96	112	105	28	37%
Privata vetenskapligt prövade forskningsbidrag	28	22	47	56	28	102%
<i>Totala vetenskapligt prövade forskningsbidrag</i>	<i>105</i>	<i>118</i>	<i>160</i>	<i>161</i>	<i>57</i>	<i>54%</i>
Offentliga ej vetenskapligt prövade forskningsbidrag	89	88	100	97	8	9%
Privata ej vetenskapligt prövade forskningsbidrag	27	49	32	26	-2	-6%
<i>Totala ej vetenskapligt prövade forskningbidrag</i>	<i>116</i>	<i>137</i>	<i>132</i>	<i>122</i>	<i>6</i>	<i>5%</i>
Totala forskningsbidrag	221	255	292	284	63	29%
Uppdragsforskning	23	19	62	48	25	111%
Övriga avgiftsintäkter	48	54	17	16	-32	-66%
Totala forskningsintäkter	551	617	665	634	83	15%

Övriga staliga högskolor (exkl konstnärliga)	2002	2003	2004	2005	förändring 2002-2005	
Direkta statsanslag	258	328	329	325	66	26%
Offentliga vetenskapligt prövade forskningsbidrag	239	263	245	220	-19	-8%
Privata vetenskapligt prövade forskningsbidrag	16	17	26	23	7	42%
<i>Totala vetenskapligt prövade forskningsbidrag</i>	<i>255</i>	<i>280</i>	<i>271</i>	<i>242</i>	<i>-12</i>	<i>-5%</i>
Offentliga ej vetenskapligt prövade forskningsbidrag	139	146	112	100	-39	-28%
Privata ej vetenskapligt prövade forskningsbidrag	35	26	26	36	0	1%
<i>Totala ej vetenskapligt prövade forskningbidrag</i>	<i>174</i>	<i>172</i>	<i>139</i>	<i>136</i>	<i>-38</i>	<i>-22%</i>
Totala forskningsbidrag	429	451	410	378	-51	-12%
Uppdragsforskning	38	45	41	38	0	0%
Övriga avgiftsintäkter	30	18	22	20	-10	-32%
Totala forskningsintäkter	755	841	801	761	6	1%