

Statistisk analys

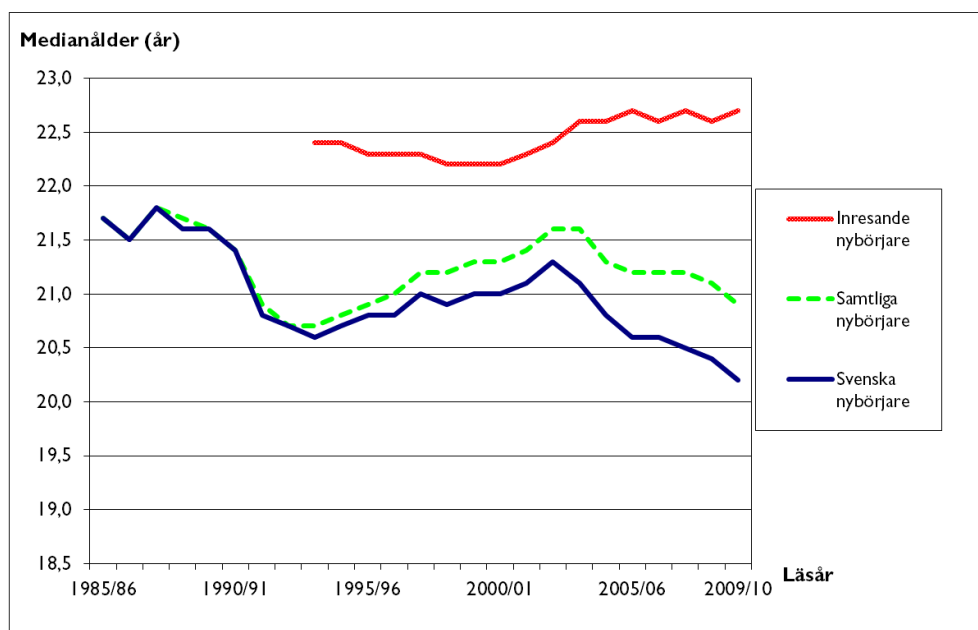
Torbjörn Lindqvist
Analysavdelningen

08-563 087 07
torbjorn.lindqvist@hsv.se
www.hsv.se

2011-05-24 2011/4

Allt yngre nybörjare i högskolan

I internationella jämförelser¹ framstår högskolenybjärarna i Sverige som gamla. Det hänger samman med att inresande nybörjare ingår bland högskolenybjärarna i Sverige². I denna analys, som baseras på nationell statistik avseende medianåldern för högskolenybjärarna i Sverige, studeras medianåldern för de inresande nybjärarna och de svenska nybjärarna separat. Då framgår att de svenska nybjärarnas medianålder är väsentligt lägre än medianåldern bland de inresande nybjärarna. Det är till och med så att medianåldern bland de svenska högskolenybjärarna läsåret 2009/10 är den lägsta som någonsin har uppmätts.



Medianåldern bland högskolenybjärare i Sverige – personer som för första gången påbörjar högskolestudier – läsåren 1985/86-2009/10. Medianåldern bland de svenska nybjärarna var 20,2 år läsåret 2009/10, vilket är den lägsta medianålder som hittills uppmätts. Medianåldern var väsentligt högre bland de inresande nybjärarna, 22,7 år. Det ökade inslaget av

¹ Sådana redovisas årligen i exempelvis OECD-publikationen "Education at a Glance".

² Med högskolenybjärare avses de studenter som för första gången är registrerade i svensk högskoleutbildning.

inresande nybörjare – läsåret 2009/10 var 25 procent av nybörjarna inresande – har medfört att skillnaden i medianålder mellan samtliga nybörjare och svenska nybörjare ökat.

Läsåret 2009/10 var medianåldern bland samtliga högskolenybörjare i Sverige (inklusive inresande nybörjare) 20,9 år, dvs. den ena hälften av nybörjarna var upp till 20,9 år gamla medan den andra hälften var äldre än så. Internationellt sett är medianåldern relativt hög och hänger delvis samman med att det svenska högskolesystemet i större utsträckning än många andra länders system möjliggör att personer kan börja studera senare i livet.

Den höga medianåldern hänger också ihop med att begreppet nybörjare avser alla som för första gången börjar studera vid ett lärosäte i Sverige. Förutom svenska nybörjare inkluderas också en stor skara inresande nybörjare. Läsåret 2009/10 utgjorde de inresande nybörjarna 25 procent av samtliga nybörjare, dvs. var fjärde nybörjare var inresande.

De inresande nybörjarna är äldre än de svenska nybörjarna. Läsåret 2009/10 var medianåldern 22,7 år bland de inresande nybörjarna, jämfört med 20,2 år bland de svenska. Det hänger samman med att merparten av de inresande nybörjarna studerat innan de börjar studera i Sverige – studierna i Sverige sker antingen inom ett utbytesprogram, som förutsätter tidigare studier, eller som en avslutning, ofta på avancerad nivå, av tidigare påbörjade studier. När inresande inkluderas bland nybörjarna höjs således medianåldern för samtliga nybörjare.

Högskoleverket har tidigare visat att antalet unga nybörjare i högskolan ökade kraftigt läsåret 2009/10³. I ett längre perspektiv kan det konstateras att medianåldern bland svenska högskolenybörjare aldrig tidigare varit så låg som för närvarande. Denna utveckling har skymts av att antalet inresande nybörjare ökat kraftigt under senare år.

Medianåldern i ett längre perspektiv

Mellan mitten av 70-talet och slutet av 80-talet var utbildningskapaciteten eller volymen i högskolan hälften av vad den är idag. Volymen var nära nog konstant under hela perioden. Även det årliga antalet nybörjare var nära nog konstant under dessa 15 år. Medianåldern var också relativt hög, cirka 22 år, trots att inslaget av inresande nybörjare var försumbart.

Från slutet av 80-talet fram till en bit in på 00-talet expanderade högskolan kraftigt, en expansion som naturligtvis också ledde till ökad mottagningskapacitet av nya studenter, dvs. ökade nybörjartal.

Under några år i början av expansionen – från slutet av 80-talet fram till ett par år in på 90-talet – var det framför allt yngre 19–20-åringar som började studera i ökad

³ Se statistisk analys 2010/11 ”Nybörjarna i högskolan ökade med 15 000 läsåret 2009/10”, Högskoleverket, Lena Eriksson.

utsträckning, delvis som en effekt av att konjunkturen försämrades då, men framför allt för att de unga gynnades av nya antagningsregler från hösten 1991, som totalt sett innebar att det blev enklare att gå direkt från gymnasieskolan till högskolan.

Det ledde till den största sänkningen av medianåldern mellan två på varandra följande läsår under hela den studerade perioden. Mellan 1990/91 och 1991/92 sjönk medianåldern bland högskolenybjörjarna från 21,4 till 20,8 år, vilket är en kraftig sänkning mellan två läsår i ett så trögt mått som medianålder faktiskt är.

Bara ett par år därefter ändrades antagningsreglerna igen så att det totalt sett blev lite svårare än innan att gå direkt från gymnasieskolan till högskolan, och medianåldern bland nybjörjarna började stiga. Samtidigt började antalet inresande nybjörjare – med i genomsnitt högre medianålder än de svenska nybjörjarna – att öka genom att Sverige gick in i det europeiska utbytesprogrammet Erasmus. Detta bidrog ytterligare till att medianåldern steg.

Nybjörjarnas medianålder steg i samband med Kunskapslyftet

Medianåldern fortsatte att stiga under tio år fram till läsåret 2002/03, delvis beroende på det ökade antalet inresande nybjörjare. Men, av än större betydelse för den stigande medianåldern var den kraftiga expansionen av den kommunala vuxenutbildningen som skedde mellan hösten 1997 och hösten 2002, i samband med det så kallade Kunskapslyftet.

Kunskapslyftet var riktat till arbetslösa vuxna som saknade treårig gymnasiekompetens. Många något äldre tog möjligheten att skaffa sig den kompetensen, blev därmed behöriga för högskolestudier och valde därefter att börja studera i högskolan. Det bidrog till att medianåldern bland nybjörjarna höjdes⁴.

Till höjningen av medianåldern bidrog också den då nya gymnasieskolan och de efterföljande förändringarna i regelverken, som trädde i kraft hösten 1997. Framför allt var det många som använde sig av den då nya möjligheten att direkt efter gymnasieskolan läsa om gymnasiekurser i kommunal vuxenutbildning för att höja betygen. Det bidrog till att övergången från gymnasieskolan till högskolan senarelades⁵.

Medianåldern bland högskolenybjörjarna ökade till läsåret 2002/03, dvs. året efter att Kunskapslyftssatsningen avslutades. Då var medianåldern 21,6 år. Därefter började medianåldern sjunka år för år som en följd av att färre äldre började studera, växande ungdomskullar och ett förbättrat konjunkturläge. Denna utveckling har lett till att

⁴ Se statistisk analys 2009/9 ”Samband mellan konjunktur och högskolestudier?”, Höskoleverket, Torbjörn Lindqvist.

⁵ Se statistisk analys 2004 ”Fortsatt hög andel av nybjörjarna vid universitet och högskolor har studerat i kommunal vuxenutbildning (Komvux)”, Höskoleverket, Torbjörn Lindqvist.

medianåldern bland svenska högskolenybörjare aldrig varit så låg som den är för närvarande, det vill säga 20,2 år.

Samtidigt har antalet inresande nybörjare aldrig varit så högt som 2009/10. Då var antalet inresande nybörjare knappt 27 000, vilket bidrar till att medianåldern bland samtliga högskolenybörjare fortfarande är relativt hög, 20,9 år.