

Statistisk analys

Marie Kahlroth
Analysavdelningen

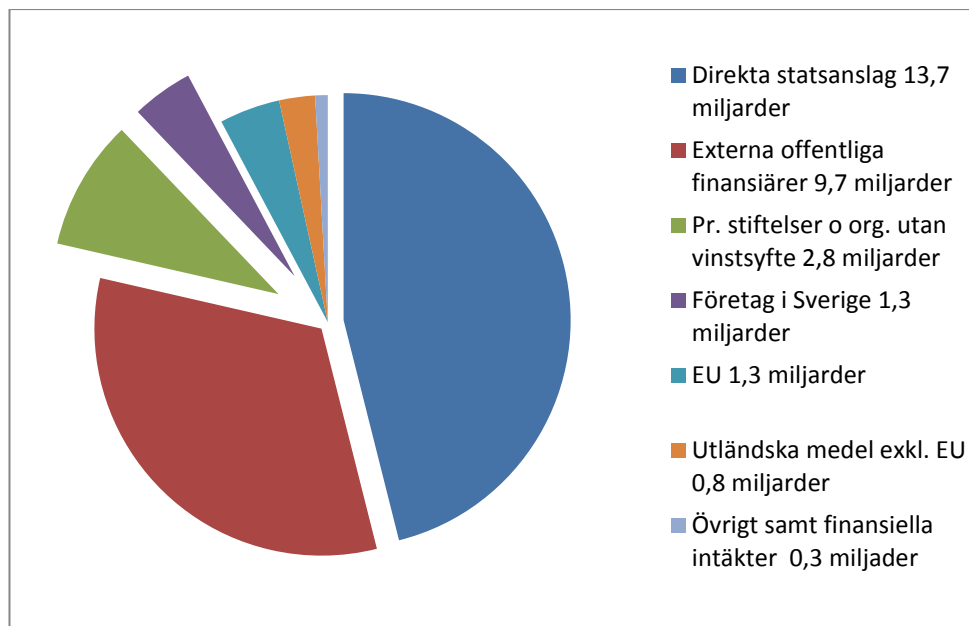
08-563 085 49
marie.kahlroth@hsv.se
www.hsv.se

2011-02-01 2011/I
Regnr: 63-17-2011

Privata sektorn – viktiga finansiärer av forskning och utbildning på forskarnivå vid svenska lärosäten

Det är mest statens satsningar som är i fokus när man analyserar finansieringen av forskning vid svenska universitet och högskolor och i debatten framkommer att man ofta antar att forskningen vid svenska lärosäten i högre grad är offentligt finansierad än i många andra länder. Men det stämmer inte. Jämfört med andra OECD-länder står den privata icke vinstdrivande sektorn i Sverige för en hög andel av lärosätenas finansiering. Finansieringen från företag i Sverige är mer blygsam, men tillsammans finansierar dessa två sektorer sedan många år omkring 15 procent av forskningen vid svenska lärosäten – en nivå jämförbar med USA och överträffad av få EU-länder.

I denna analys tar vi ett annat fokus än vanligt och beskriver i vilken utsträckning svenska privata finansiärer står för finansieringen av forskning och utbildning på forskarnivå vid svenska lärosäten, och hur den ser ut. I en tabellbilaga redovisas lärosätenas finansiärprofiler år 2009 enligt indelningen i nedanstående figur, som avser totalen.



År 2009 var lärosätenas totala intäkter för forskning och utbildning på forskarnivå 29,7 miljarder kronor. Fyra miljarder av dessa kom från privata finansiärer i Sverige – stiftelser och andra organisationer utan vinstsyfte respektive företag. Intäkter från privatpersoner ingår i posten Övrigt. Källa: Högskoleverkets NU-statistikdatabas.

Vi börjar med att sätta in de svenska forskningssatsningarna i ett internationellt perspektiv och beskriver sedan hur den privata sektorns finansiering av forskning och utbildning på forskarnivå vid svenska lärosäten ser ut.

Ett internationellt perspektiv

Bland EU-länderna var det år 2008 bara Sverige och Finland som hade nått EU:s mål att satsa minst tre procent av BNP på forskning och utveckling (FoU) – med satsningar om 3,75 respektive 3,73 procent av BNP. För Sveriges del är det främst företagens egen FoU som gör att Sverige kommer upp i så höga nivåer. FoU inom företag står för ungefär tre fjärdedelar, medan forskningen som bedrivs vid universitet och högskolor, oavsett finansiering, motsvarar drygt 20 procent av Sveriges totala satsningar på FoU, som var 118 miljarder kronor 2008.

För EU var de genomsnittliga satsningarna på FoU 1,9 procent år 2008. Enligt EU-kommissionen behöver länderna mobilisera alla resurser för att nå målet och kommissionen betonar därför betydelsen av att utnyttja den potential för forskningsfinansiering som såväl privatpersoner som privata stiftelser och andra organisationer utan vinstsyfte utgör (se bl.a. rapporten *Engaging Philanthropy for university research*, se referenslistan sist i analysen).

Privata icke vinstdrivande sektorn viktiga finansiärer i Sverige

Jämfört med andra OECD-länder står privata icke vinstdrivande sektorn i Sverige för en hög andel av lärosätenas forskningsfinansiering, endast överträffad av Storbritannien (undantaget Danmark 2007).

	2001	2003	2005	2007	2009
EU (27 länder)	4,0 %	4,5 %	4,5 %	4,4 %	
Danmark	4,4 %	8,0 %	8,4 %	10,9 %	7,7 %
Nederländerna	2,7 %	8,5 %	9,2 %	9,0 %	:
Finland	2,1 %	2,2 %	2,6 %	2,5 %	3,3 %
Sverige	12,1 %	13,0 %	11,6 %	9,1 %	9,4 %
Storbritannien	15,9 %	15,6 %	14,0 %	13,5 %	13,9 %
Norge	3,4 %	2,7 %	2,6 %	2,7 %	:
USA	7,5 %	7,0 %	6,9 %	7,6 %	:

Andel av finansiering av lärosätenas FoU från privata icke vinstdrivande sektorn i ett urval av länder, samt sammantaget för EU. Uppgifterna är baserade på uppgifter från Eurostats hemsida (miljoner euro från privata icke vinstdrivande sektorn/ miljoner euro från alla sektorer)

Till den privata icke vinstdrivande sektorn räknas här olika privata stiftelser och andra organisationer utan vinstsyfte. De så kallade offentliga forskningsstiftelserna som bildades i mitten av 1990-talet med medel från de avvecklade löntagarfonderna ingår inte här. Medel från Riksbankens Jubileumsfond ingår emellertid eftersom den har en fristående ställning och löntagarfondsmedel bara utgör en del av stiftelsekapitalet.

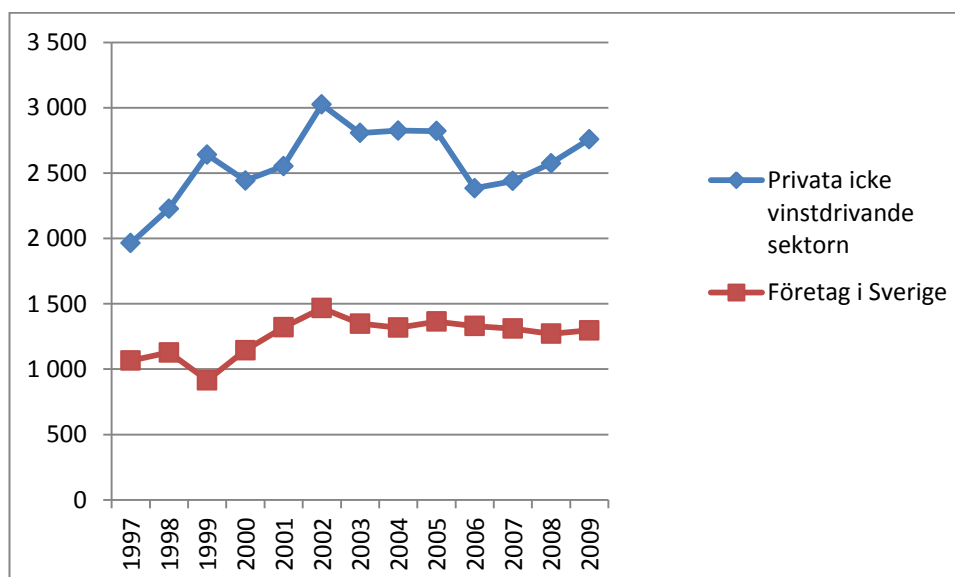
Sverige har en lång tradition av stiftelsebildande. Ett exempel är den största privata stiftelsen Knut och Alice Wallenbergs Stiftelse som bildades 1917. Många stiftelser har som ändamål att stödja forskning och är tillsammans med andra organisationer utan vinstsyfte sedan många år viktiga finansiärer av forskning och utbildning på forskarnivå vid svenska lärosäten. År 2009 var lärosätenas intäkter från dessa närmare tre miljarder kronor, eller drygt nio procent av de totala intäkterna. I ett internationellt perspektiv är det en hög andel av finansieringen.

Svenska lärosäten har förhållandevis låg andel finansiering från företag

Företag i Sverige finansierar också forskning vid svenska lärosäten, men inte i någon större utsträckning. År 2009 var lärosätenas intäkter från företag i Sverige 1,3 miljarder kronor, dvs. 4,4 procent av intäkterna. I ett internationellt perspektiv är det inte högt. Sverige ligger under EU:s genomsnitt som har varit knappt 7 procent i flera år. Dock satsar svenska företag stora belopp på egen FoU – som i förhållande till BNP är betydligt högre än i andra länder.

Privat forskningsfinansiering från två huvudsakliga källor

Svensk skattelagstiftning medger inte avdrag för gåvor. Företag kan emellertid göra avdrag för utgifter för FoU som har eller kan tänkas få betydelse för deras näringsverksamhet (se bl.a. SOU 2009:59). Det är också vanligt att företag som vill donera pengar för forskning av skatteskäl skapar stiftelser, eftersom stiftelser är undantagna för skattskyldighet. Ett villkor är dock att minst 75–80 procent av nettoavkastningen delas ut för allmännyttiga ändamål (exempelvis forskning).



Lärosätenas intäkter från privata finansiärer 1997–2009, miljoner kronor 2009 års pris. Källa: Högskoleverkets NU-statistikdatabas.

Ungefär två tredjedelar av lärosätenas intäkter från privata sektorn kommer från privata stiftelser och andra organisationer utan vinstsyfte och omkring en tredjedel kommer från

företag. Privatpersoner (liksom företag) som ger större donationer till svenska lärosäten bildar av olika skäl ofta en stiftelse för donationen. Därmed är lärosätenas intäkter direkt från privatpersoner i de flesta fallen små. Det är alltså två huvudsakliga sektorer som står för den privata finansieringen av lärosätenas forskning och forskarutbildning, icke vinstdrivande sektorn respektive företag.

Det bör poängteras att *intäkterna avser förbrukade medel*. Finansiärerna kan ha betalat in mera pengar som ännu inte omsatts i verksamhet. Inbetalda medel som ännu inte har förbrukats redovisas som oförbrukade bidrag i lärosätenas balansräkningar.

Måttliga intäkter från privatpersoner

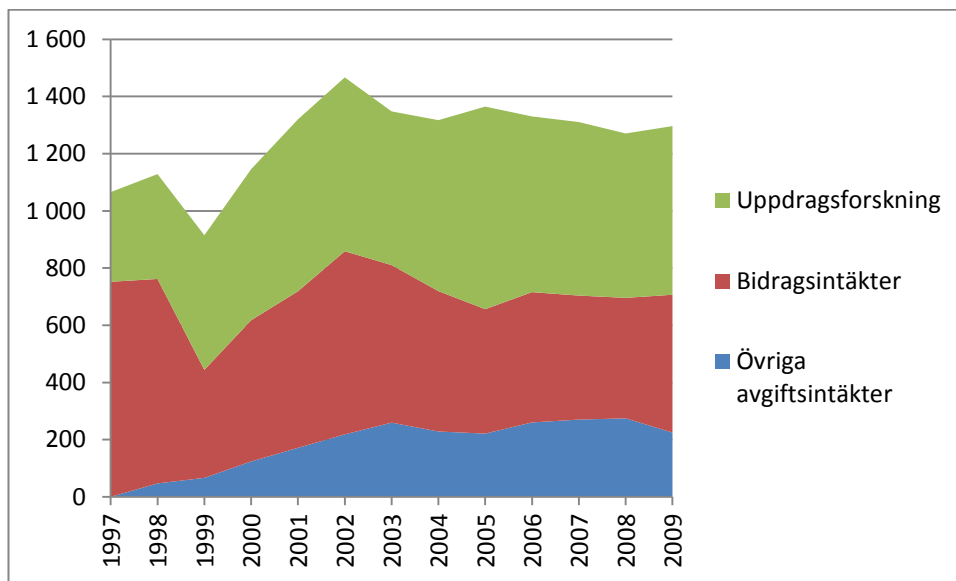
Det förekommer naturligtvis att privatpersoner donerar pengar till lärosätena, men beloppen är i de flesta fallen små. Det finns dock undantag, och i och med att lärosätena i allt högre grad aktivt ägnar sig åt så kallad fundraising kommer förmodligen också lärosätenas intäkter från privatpersoner att öka. Det går inte att skilja ut intäkter från privatpersoner i den ekonomiska statistiken om högskolan. De återfinns, tillsammans med oidentifierade intäkter, i finansiärskategorin ”övrigt”.

Företagens finansiering avser till stor del uppdragsforskning

Lärosätenas intäkter från företag i Sverige avser uppdragsforskning till större del än vad intäkter från många andra finansiärer gör. År 2009 avsåg närmare hälften (45 procent) av lärosätenas totala intäkter från företag avgifter för uppdragsforskning och ungefär den fördelningen har det varit under flera år. Från andra finansiärer avser en betydligt mindre del av intäkterna uppdragsforskning och lärosätenas intäkter från organisationerna utan vinstsyfte är i stort sett enbart i form av bidrag.

En förklaring till att finansieringen från företag i så hög grad avser uppdragsforskning är att sådan forskning ofta är direkt knuten till företagets näringsverksamhet. Uppdragsforskning skiljer sig från bidragsfinansierad forskning genom att uppdraget är förhållandevis specificerat (som att utveckla en viss produkt eller en metod) och att beställaren oftast äger rätten till resultatet, och eventuellt patent. Bidragsfinansierad forskning är betydligt mindre styrd och forskaren äger själv resultatet av forskningen.

De senaste åren har lärosätenas intäkter från företag för *uppdragsforskning* varit omkring 600 miljoner. Huvuddelen av uppdragsforskningen utförs, till ganska lika delar, av Chalmers, Göteborgs universitet, Karolinska institutet, Kungl. Tekniska högskolan, Luleå tekniska universitet, Lunds universitet samt Uppsala universitet. Dessa sju universitet har under flera år erhållit omkring 80 procent av de totala intäkterna från företagen för uppdragsforskning.



Lärosätenas intäkter från företag i Sverige 1997–2009 fördelat på olika intäkts typer, miljoner kronor 2009 års pris. Övriga avgiftsintäkter avser exempelvis konsulter, konferenser eller direkta kostnadsersättningar. Eventuell sponsring ingår också här.

Källa: Högskoleverkets NU-statistikdatabas.

Ungefär 30–40 procent av lärosätenas intäkter från företagen är i form av bidrag (i slutet av 1990-talet var andelen bidrag betydligt högre). År 2009 var **bidragsintäkterna** knappt 500 miljoner kronor och ganska spridda på många lärosäten. De största bidragsintäkterna från företagen redovisade Kungl. Tekniska högskolan, följt av Karolinska institutet. Även Chalmers och Handelshögskolan i Stockholm redovisade förhållandevis stora bidrag från företag.

I tabellbilagan framgår respektive lärosätes totala intäkter från företag i Sverige och hur stor andel dessa utgör av deras totala intäkter för forskning och utbildning på forskarnivå. Högst andel finansiering från företag i Sverige har Handelshögskolan i Stockholm, Ersta Sköndal högskola, Luleå tekniska universitet och Högskolan i Halmstad. Vid dessa fyra lärosäten kommer 10 procent eller mer av forskningsfinansieringen från företag i Sverige.

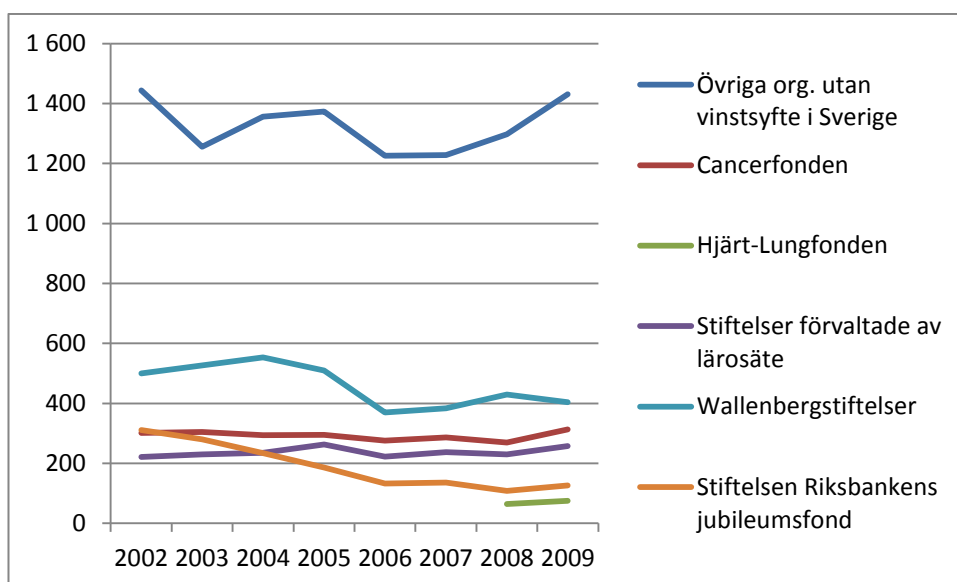
Företagen bidrar även indirekt till finansiering av forskning och utbildning på forskarnivå, bland annat genom att finansiera adjungerade lärare och företagsdoktorander. Enligt Högskoleverkets undersökning avseende år 2008 finansierade företag det året omkring 200 adjungerade lärare och samma år fanns 708 så kallade företagsdoktorander vid svenska lärosäten. Finansieringen av dessa innebär sammantaget betydande belopp som inte syns i den ekonomiska statistiken.

Privata icke vinstdrivande sektorn

Vi ska i detta avsnitt göra en djupdykning i lärosätenas intäkter från stiftelser och andra organisationer utan vinstsyfte (dvs. privata icke vinstdrivande sektorn), men först behövs en kort introduktion.

Enligt *Understanding European Research Foundations. Findings from the FOREMAP project* finns det ungefär 14 500 större stiftelser i Sverige som är registrerade hos länsstyrelsen och som i en kartläggning som genomfördes 2001 redovisade ett sammanlagt stiftelsekapital, inklusive de offentliga forskningsstiftelserna, om 270 miljarder kronor. En stor del av stiftelserna har som ändamål att finansiera forskning, eller utbildning och forskning. Många av dem är visserligen förhållandevis små, men deras sammanlagda stiftelsekapital motsvarar ungefär 100 miljarder kronor. Dessa stiftelser och de medel de delar ut för forskning har alltså stor betydelse för finansiering av lärosätenas forskning och utbildning på forskarnivå.

I vår analys utgår vi från år 2002, eftersom det sedan dess finns relativt finfördelad statistik där vissa av de större stiftelserna och organisationerna särredovisas. Analysen baseras på Högskoleverkets statistik över högskolans ekonomi, www.hsv.se. Finansiärskategorin ”Organisationer utan vinstsyfte” inkluderar dels icke-namngivna stiftelser, dels ideella organisationer, branschorganisationer, föreningar etc. Intäkter från vissa stiftelser samt Cancerfonden särredovisas emellertid, även Hjärt-Lungfonden särredovisas fr.o.m. 2008.



Lärosätenas intäkter från ett antal stiftelser och andra organisationer utan vinstsyfte 2002–2009, miljoner kronor, 2009 års pris. Källa: Högskoleverkets NU-statistikdatabas.

Det är ganska stora fluktuationer mellan åren i hur stora bidrag lärosätena får från stiftelserna. Eftersom storleken på stiftelsernas kapital varierar med börsvängningarna så varierar också avkastningen och därmed hur mycket stiftelserna delar ut till lärosätena. Som högst var lärosätenas intäkter från stiftelser och andra organisationer utan vinstsyfte 2002, då

de sammanlagt översteg tre miljarder kronor. (Vissa bidrag till utbildning på grundnivå och avancerad nivå förekommer också, men i betydligt mer begränsad omfattning.) Vi vill påminna om att *intäkterna motsvarar förbrukade medel*.

Wallenbergstiftelserna

Den största privata stiftelsen är Knut och Alice Wallenbergs Stiftelse. Det finns emellertid flera stiftelser från familjen Wallenberg som delar ut medel för forskning och i statistiken rapporteras de som en enda finansiär – Wallenbergstiftelserna. Lärosätenas bidragsintäkter från Wallenbergstiftelserna var som högst 2004, drygt 550 miljoner kronor. Året därpå minskade de något och sjönk sedan kraftigt till 370 miljoner kronor år 2006. Därefter har lärosätenas bidragsintäkter från Wallenbergstiftelserna ökat något igen. Under alla år har omkring 95 procent av bidragen fördelats ganska utspritt till åtta av de största lärosätena, se nedanstående tabell.

År	2002	2003	2004	2005	2006	2007	2008	2009
Wallenbergstiftelser totalt	499	527	553	510	369	383	429	404
Kungl. Tekniska högskolan	12 %	13 %	15 %	15 %	19 %	22 %	20 %	23 %
Uppsala universitet	18 %	20 %	19 %	21 %	23 %	24 %	18 %	19 %
Karolinska institutet	13 %	11 %	13 %	14 %	14 %	16 %	11 %	15 %
Lunds universitet	11 %	19 %	16 %	17 %	15 %	12 %	15 %	14 %
Chalmers tekniska högskola	12 %	7 %	6 %	7 %	9 %	8 %	7 %	9 %
Stockholms universitet	4 %	6 %	8 %	6 %	4 %	6 %	14 %	8 %
Linköpings universitet	7 %	8 %	5 %	5 %	6 %	6 %	4 %	4 %
Göteborgs universitet	16 %	11 %	11 %	9 %	5 %	4 %	6 %	2 %
Summa de 8 största mottagarna	94 %	94 %	94 %	94 %	96 %	96 %	96 %	93 %

Lärosätenas totala intäkter från Wallenbergstiftelserna 2002–2009, miljoner kronor 2009 års pris, samt de största mottagarnas andelar av intäkterna från Wallenbergstiftelserna.

Cancerfonden

Cancerfonden är en ideell organisation, vars bidrag avser just cancerforskning. Av naturliga skäl går deras bidrag främst till lärosäten med medicinsk inriktning. Karolinska institutet är i särklass den största bidragsmottagaren och har under åren erhållit runt 40–45 procent av lärosätenas sammanlagda intäkter från Cancerfonden. I övrigt är det fyra andra lärosäten med läkarutbildning och medicinsk forskning som erhåller bidrag i större omfattning från Cancerfonden. Dessa fem har sedan 2002 erhållit runt 95 procent av lärosätenas totala bidragsintäkter från Cancerfonden.

År	2002	2003	2004	2005	2006	2007	2008	2009
Cancerfonden totalt	301	304	294	294	276	287	269	313
Karolinska institutet	44 %	43 %	46 %	44 %	44 %	43 %	42 %	44 %
Lunds universitet	15 %	15 %	15 %	16 %	16 %	19 %	15 %	16 %
Uppsala universitet	15 %	17 %	16 %	13 %	13 %	13 %	13 %	12 %
Göteborgs universitet	10 %	10 %	10 %	9 %	10 %	9 %	11 %	11 %
Umeå universitet	9 %	10 %	10 %	9 %	11 %	10 %	11 %	9 %
Summa de 5 största mottagarna	94 %	95 %	96 %	91 %	93 %	93 %	92 %	93 %

Lärosätenas totala intäkter från Cancerfonden 2002–2009, miljoner kronor 2009 års pris, samt de största mottagarnas andelar av intäkterna från Cancerfonden.

Hjärt-Lungfonden

Hjärt-Lungfonden är en ideell organisation som samlar in och delar ut bidrag till hjärt-, kärl- och lungforskning. Sedan 2008 särredovisas lärosätenas intäkter från denna finansier.

Det är förhållandevis få lärosäten som erhåller bidrag från Hjärt-Lungfonden. I tabellen redovisas därför allihop och deras andelar av lärosätenas totala intäkter från fonden, som var 65 miljoner kronor år 2008 och 75 miljoner år 2009. Den huvudsakliga mottagaren är Karolinska institutet, följt av Lunds universitet och Göteborgs universitet.

År	2008	2009
Hjärt-Lungfonden totalt	65	75
Karolinska institutet	45 %	49 %
Lunds universitet	20 %	17 %
Göteborgs universitet	19 %	17 %
Linköpings universitet	6 %	7 %
Uppsala universitet	7 %	5 %
Umeå universitet	2 %	4 %
Kungl. Tekniska högskolan	1 %	1 %
Örebro universitet	0 %	1 %
Totalsumma	100 %	100 %

Lärosätenas totala intäkter från Hjärt-Lungfonden 2008–2009, miljoner kronor 2009 års pris, samt lärosätenas andelar av intäkterna från Hjärt-Lungfonden.

Riksbankens Jubileumsfond

Stiftelsen Riksbankens Jubileumsfond har till ändamål att främja och understödja humanistisk och samhällsvetenskaplig forskning. Lärosätenas intäkter från Riksbankens

Jubileumsfond var närmare 300 miljoner kronor 2002, men har därefter minskat kraftigt och har de senaste åren varit drygt 100 miljoner kronor.

Bidragen från Riksbankens Jubileumsfond är spridda på fler lärosäten än bidragen från de övriga särredovisade stiftelserna. År 2009 redovisade 26 lärosäten intäkter från Riksbankens Jubileumsfond. De stora beloppen går dock till ungefär samma universitet som övriga här redovisade finansiärens bidrag, med ett undantag. Handelshögskolan i Stockholm tillhör de större mottagarna av bidrag från Riksbankens Jubileumsfond. Under åren 2002–2009 har omkring 90 procent av intäkterna från fonden gått till åtta lärosäten enligt tabellen nedan.

År	2002	2003	2004	2005	2006	2007	2008	2009
Riksbankens Jubileumsfond totalt	311	280	234	186	132	136	108	126
Uppsala universitet	18 %	19 %	21 %	20 %	25 %	21 %	27 %	23 %
Stockholms universitet	15 %	17 %	16 %	19 %	18 %	17 %	26 %	22 %
Lunds universitet	22 %	16 %	14 %	18 %	21 %	13 %	17 %	14 %
Umeå universitet	10 %	11 %	9 %	8 %	10 %	6 %	5 %	9 %
Göteborgs universitet	19 %	17 %	17 %	18 %	12 %	27 %	6 %	8 %
Linköpings universitet	1 %	3 %	2 %	2 %	2 %	4 %	6 %	6 %
Handelshögskolan i Stockholm	4 %	4 %	5 %	3 %	0 %	1 %	0 %	5 %
Kungl. Tekniska högskolan	4 %	5 %	6 %	4 %	2 %	1 %	1 %	2 %
Summa de 8 största mottagarna	93 %	91 %	90 %	92 %	89 %	90 %	88 %	88 %

Lärosätenas totala intäkter från Stiftelsen Riksbankens Jubileumsfond 2002–2009, miljoner kronor 2009 års pris samt de största mottagarnas andelar av intäkterna från fonden.

Stiftelser förvaltade av lärosätet

Större donationer till forskning vid universitet och högskolor sker genom att det inrättas en stiftelse för ändamålet. Därigenom kan givaren ha större kontroll över hur och när pengarna används än om man gör en inbetalning direkt till lärosätet. Flera lärosäten har därför anknutna stiftelser som de förvaltar.

År 2009 var det elva lärosäten som redovisade intäkter från anknutna stiftelser, men för flera av dem var det ganska små belopp. De största beloppen redovisade Uppsala universitet, Lunds universitet och Karolinska institutet, vid dessa tre universitet återfinns ungefär 75 procent av intäkterna. Andra lärosäten med förhållandevis höga intäkter från egna stiftelser är universiteten i Göteborg, Stockholm och Umeå. Dessa sex lärosäten står tillsammans för över 95 procent av de redovisade intäkterna av egna stiftelser.

År	2002	2003	2004	2005	2006	2007	2008	2009
Stiftelser förvaltade av lärosätet totalt	222	229	235	263	222	237	229	257
Uppsala universitet	27 %	31 %	39 %	27 %	35 %	27 %	40 %	36 %
Lunds universitet	27 %	21 %	7 %	26 %	20 %	26 %	18 %	24 %
Karolinska institutet	23 %	31 %	26 %	21 %	26 %	27 %	22 %	18 %
Göteborgs universitet	3 %	1 %	10 %	12 %	2 %	6 %	8 %	10 %
Umeå universitet	8 %	8 %	7 %	6 %	6 %	5 %	6 %	7 %
Stockholms universitet	6 %	6 %	5 %	3 %	4 %	4 %	2 %	3 %
Summa de 6 största	94 %	98 %	95 %	94 %	93 %	95 %	96 %	97 %

Lärosätenas totala intäkter från anknutna stiftelser 2002–2009, miljoner kronor 2009 års pris, samt de största mottagarnas andelar av intäkterna från anknutna stiftelser.

Övriga stiftelser och organisationer utan vinstsyfte i Sverige

I finansiärskategorin ”organisationer utan vinstsyfte” återfinns de privata stiftelser och andra organisationer utan vinstsyfte i Sverige som inte särredovisas i den ekonomiska statistiken om högskolan. Exempel på organisationer utan vinstsyfte är ideella organisationer, branschorganisationer, föreningar etc.

I och med att så många olika finansiärer inkluderas i denna finansiärskategori är det många lärosäten som redovisar intäkter härifrån. Omkring två tredjedelar av lärosätenas sammanlagda intäkter från dessa finansiärer har dock under många år gått till fem av de största lärosätena. Deras andelar av intäkterna respektive år framgår i nedanstående tabell. Andra lärosäten som under flera år redovisat förhållandevis omfattande intäkter från dessa finansiärer är universiteten i Uppsala, Umeå och Stockholm.

År	2002	2003	2004	2005	2006	2007	2008	2009
Organisationer utan vinstsyfte i Sverige totalt	1691	1467	1450	1521	1343	1354	1439	1556
Karolinska institutet	18 %	20 %	21 %	20 %	17 %	21 %	18 %	18 %
Lunds universitet	12 %	15 %	12 %	17 %	16 %	14 %	15 %	16 %
Göteborgs universitet	14 %	5 %	9 %	8 %	12 %	10 %	11 %	16 %
Sveriges lantbruksuniversitet	11 %	13 %	10 %	10 %	11 %	10 %	10 %	9 %
Chalmers tekniska högskola	16 %	12 %	10 %	8 %	8 %	7 %	7 %	7 %
Summa de 5 största	71 %	65 %	61 %	64 %	64 %	62 %	61 %	66 %

Lärosätenas totala intäkter från övriga stiftelser och organisationer utan vinstsyfte 2002–2009, miljoner kronor, 2009 års pris, samt de största mottagarnas andelar av intäkterna från dessa finansiärer.

Sammanfattning

Av sammanställningarna ovan framgår att den absoluta merparten av bidragen från stiftelser och andra organisationer utan vinstsyfte går till ett antal äldre universitet. Lunds universitet, Karolinska institutet, Uppsala universitet och Göteborgs universitet finns bland de största mottagarna av medel från i stort sett alla dessa finansiärer. I tabellbilagan kan man också konstatera att vid dessa lärosäten utgör de sammantagna intäkterna från privata stiftelser och andra organisationer utan vinstsyfte i Sverige 10 procent eller mer av deras totala intäkter för forskning och utbildning på forskarnivå. Högst andel finansiering från privata stiftelser och andra organisationer utan vinstsyfte i Sverige har dock tre enskilda utbildningsanordnare – Handelshögskolan i Stockholm, Ersta Sköndal högskola samt Sophiahemmet högskola.

Referenser

European Commission DG Research 2008: *Engaging Philanthropy for university research*. Report by an expert group.

Stefan Einarsson: Sweden: exploratory overview of research foundations, i *Understanding European Research Foundations. Findings from the FOREMAP project*, European Foundation Centre & European Commission DG Research, London 2009

Skatteincitament för gåvor till forskning och ideellverksamhet. SOU 2009:58

Eurostats statistikdatabas, adress:

http://appsso.eurostat.ec.europa.eu/nui/show.do?dataset=rd_e_gerdfund&lang=en

Högskoleverkets NU-statistikdatabas, adress:

http://www.hsv.se/nu_ekonomi?frageTyp=5

Övrig referenslitteratur

Pontus Braunerhjelm & Göran Skogh (red) 2004: *Sista fracken inga fickor har. Filantropi och ekonomisk tillväxt*.

Göran Blomqvist: Vid sidan om politik och förvaltning. Tankar kring europeiska stiftelser och forskningsfinansiering, i *En statsvetares olika sfärer : en vänbok till Daniel Tarschys den 23 augusti 2008*

European Commission DG Research: *Giving More for Research in Europe: The role of foundations and the non-profit sector in boosting R&D investment*. Report by an expert group on Measures and actions to promote the role of foundations and the non-profit sector in boosting R & D investment. September 2005.

European Commission DG Research: *Giving More for Research in Europe: Strengthening the role of philanthropy in the financing of research*. Conference report Brussels, 27 & 28 March 2006. A report by the European Foundation Centre (EFC), June 2006.

Lärosätenas intäkter för forskning och utbildning på forskarnivå 2009 per finansärsgrupp, miljoner kronor

Posten "direkta statsanslag" inkluderar de anslag som fördelats som bidrag via Kammarkollegiet

	Direkta statsanslag	Externa offentliga finansierare*	Privata stiftelser och andra org. utan vinstsyfte i Sverige	Företag i Sverige	EU	Finansierare i utlandet, exklusive EU	Övrigt samt Finansiella intäkter	Summa
Uppsala universitet	1 701,4	923,8	336,5	88,0	100,5	89,4	25,7	3 265,3
Lunds universitet	1 804,0	1 280,0	456,3	109,0	187,1	106,4	32,6	3 975,4
Göteborgs universitet 1)	1 572,5	922,5	350,3	104,0	82,9	62,3	-95,2	2 999,2
Stockholms universitet	1 246,6	646,3	145,7	38,5	52,5	32,3	40,7	2 202,7
Umeå universitet	1 050,9	647,5	147,7	37,8	42,1	34,2	16,8	1 977,0
Linköpings universitet	721,1	605,3	76,9	44,5	50,0	13,3	5,0	1 516,0
Karolinska institutet	1 412,2	1 344,7	558,5	203,1	233,5	234,8	40,0	4 026,7
Kungl. Tekniska högskolan	804,2	682,1	135,7	164,8	153,3	47,2	46,3	2 033,5
Chalmers tekniska högskola	520,7	704,0	150,7	140,5	126,8	56,7	60,9	1 760,3
Luleå tekniska universitet	292,1	175,2	50,8	92,8	86,0	10,5	3,2	710,6
Handelshögskolan i Stockholm	23,6	15,2	57,4	39,7	3,9	1,2	19,0	159,9
Sveriges lantbruksuniversitet	907,0	526,7	152,0	136,2	36,2	44,7	9,6	1 812,4
Karlstads universitet	182,9	82,4	13,5	6,8	11,9	2,8	2,8	303,0
Mittuniversitetet	188,4	78,2	5,9	12,4	45,4	0,7	2,2	333,2
Växjö universitet 2)	177,2	32,9	2,6	5,0	8,8	1,1	6,5	234,1
Örebro universitet	194,2	118,4	16,2	4,2	6,3	1,6	0,8	341,8
Blekinge tekniska högskola	78,7	47,0	8,4	4,2	4,8	1,1	0,5	144,8
Högskolan i Jönköping	64,6	73,2	17,3	17,7	4,1	1,1	30,1	208,2
Högskolan i Kalmar 2)	85,9	32,6	13,0	5,7	3,5	2,0	1,2	143,9
Malmö högskola	98,1	72,8	12,1	-0,4	4,5	1,2	-0,2	188,1
Mälardalens högskola	66,5	104,2	9,6	10,2	8,4	3,1	0,4	202,4
Försvarshögskolan	68,3	94,9	0,0	0,0	0,0	0,4	1,0	164,5
Gymnastik- och idrottshögskolan	17,2	2,0	1,6	0,7	0,0	0,0	4,4	25,8
Högskolan i Borås	46,3	30,8	3,7	1,5	3,5	1,0	0,3	87,2
Högskolan Dalarna	46,9	28,3	3,5	8,3	6,6	0,9	0,1	94,6
Högskolan på Gotland	17,8	9,8	0,2	0,8	1,8	0,0	0,1	30,5
Högskolan i Gävle	76,5	22,2	2,9	3,0	4,7	1,8	0,9	112,1
Högskolan i Halmstad	46,1	25,6	5,6	8,5	0,0	2,3	0,7	88,7
Högskolan Kristianstad	40,3	9,2	0,8	2,3	0,9	0,5	0,2	54,2
Högskolan i Skövde	33,2	25,8	1,9	1,5	6,8	0,7	1,4	71,3
Högskolan Väst	33,9	31,8	2,1	0,4	6,4	0,3	0,0	74,9
Södertörns högskola	31,6	250,3	2,4	1,3	2,0	0,4	2,3	290,4
Danshögskolan	5,4	1,7	0,0	0,0	0,0	0,0	0,0	7,2
Dramatiska institutet	5,2	2,2	0,0	0,0	0,0	0,0	0,0	7,4
Konstfack	7,2	3,2	0,2	0,0	0,0	0,0	0,0	10,7
Kungl. Konsthögskolan	4,1	0,4	0,1	0,1	0,0	0,0	1,1	5,9
Kungl. Musikhögskolan	7,3	0,0	0,0	0,0	0,0	0,0	0,0	7,3
Operahögskolan	4,6	0,0	0,0	0,0	0,0	0,0	0,0	4,6
Teaterhögskolan	4,6	0,0	0,0	0,0	0,0	0,0	0,1	4,6
Ericastiftelsen	0,0	0,2	0,0	0,0	0,0	0,0	0,0	0,2
Ersta Sköndal högskola	0,0	3,6	10,0	3,3	0,4	1,7	3,9	22,8
Sophiahemmet högskola	0,0	0,0	7,1	0,0	0,0	0,0	0,0	7,1
Teologiska högskolan, Stockholm	0,0	2,3	0,0	0,0	0,0	0,0	0,0	2,3
Totalt	13 689,1	9 659,3	2 759,2	1 296,3	1 285,6	757,7	265,5	29 712,6

* Externa offentliga finansierare inkluderar medel från statliga forskningsfinansierare och andra statliga myndigheter, kommuner/landsting samt offentliga forskningsstiftelser

1) Göteborgs universitet redovisar inkomster per finansierare i stället för intäkter. Periodiseringen sker i posten Övrigt.

2) Växjö universitet och Högskolan i Kalmar fusionerades 2010 till Linnéuniversitetet

Lärosätenas finansieringsprofiler 2009, procent

Tabellen visar hur stor andel av respektive lärosätes totala intäkter för forskning och utbildning på forskarnivå som kommer från de olika finansärsgrupperna.

Posten "direkta statsanslag" inkluderar de anslag som fördelats som bidrag via Kammarkollegiet

	Direkta statsanslag	Externa offentliga finansierare*	Privata stiftelser och andra org. utan vinstsyfte i Sverige	Företag i Sverige	EU	Finansiärer i utlandet, exklusive EU	Övrigt samt Finansiella intäkter	Summa
Uppsala universitet	52%	28%	10%	3%	3%	3%	1%	100%
Lunds universitet	45%	32%	11%	3%	5%	3%	1%	100%
Göteborgs universitet ¹⁾	52%	31%	12%	3%	3%	2%	-3%	100%
Stockholms universitet	57%	29%	7%	2%	2%	1%	2%	100%
Umeå universitet	53%	33%	7%	2%	2%	2%	1%	100%
Linköpings universitet	48%	40%	5%	3%	3%	1%	0%	100%
Karolinska institutet	35%	33%	14%	5%	6%	6%	1%	100%
Kungl. Tekniska högskolan	40%	34%	7%	8%	8%	2%	2%	100%
Chalmers tekniska högskola	30%	40%	9%	8%	7%	3%	3%	100%
Luleå tekniska universitet	41%	25%	7%	13%	12%	1%	0%	100%
Handelshögskolan i Stockholm	15%	9%	36%	25%	2%	1%	12%	100%
Sveriges lantbruksuniversitet	50%	29%	8%	8%	2%	2%	1%	100%
Karlstads universitet	60%	27%	4%	2%	4%	1%	1%	100%
Mittuniversitetet	57%	23%	2%	4%	14%	0%	1%	100%
Växjö universitet ²⁾	76%	14%	1%	2%	4%	0%	3%	100%
Örebro universitet	57%	35%	5%	1%	2%	0%	0%	100%
Blekinge tekniska högskola	54%	32%	6%	3%	3%	1%	0%	100%
Högskolan i Jönköping	31%	35%	8%	9%	2%	1%	14%	100%
Högskolan i Kalmar ²⁾	60%	23%	9%	4%	2%	1%	1%	100%
Malmö högskola	52%	39%	6%	0%	2%	1%	0%	100%
Mälardalens högskola	33%	51%	5%	5%	4%	2%	0%	100%
Försvarshögskolan	42%	58%	0%	0%	0%	0%	1%	100%
Gymnastik- och idrottshögskolan	67%	8%	6%	3%	0%	0%	17%	100%
Högskolan i Borås	53%	35%	4%	2%	4%	1%	0%	100%
Högskolan Dalarna	50%	30%	4%	9%	7%	1%	0%	100%
Högskolan på Gotland	58%	32%	1%	3%	6%	0%	0%	100%
Högskolan i Gävle	68%	20%	3%	3%	4%	2%	1%	100%
Högskolan i Halmstad	52%	29%	6%	10%	0%	3%	1%	100%
Högskolan Kristianstad	74%	17%	1%	4%	2%	1%	0%	100%
Högskolan i Skövde	47%	36%	3%	2%	10%	1%	2%	100%
Högskolan Väst	45%	42%	3%	1%	9%	0%	0%	100%
Södertörns högskola	11%	86%	1%	0%	1%	0%	1%	100%
Danshögskolan	75%	24%	0%	1%	0%	0%	1%	100%
Dramatiska institutet	70%	29%	0%	0%	0%	0%	0%	100%
Konstfack	67%	30%	2%	0%	0%	0%	0%	100%
Kungl. Konsthögskolan	70%	6%	2%	2%	0%	1%	19%	100%
Kungl. Musikhögskolan	100%	0%	0%	0%	0%	0%	0%	100%
Operahögskolan	100%	0%	0%	0%	0%	0%	0%	100%
Teaterhögskolan	99%	0%	0%	0%	0%	0%	1%	100%
Ericastiftelsen	0%	100%	0%	0%	0%	0%	0%	100%
Ersta Sköndal högskola	0%	16%	44%	14%	2%	7%	17%	100%
Sophiahemmet högskola	0%	0%	100%	0%	0%	0%	0%	100%
Teologiska högskolan, Stockholm	0%	100%	0%	0%	0%	0%	0%	100%
Samtliga lärosäten	46%	33%	9%	4%	4%	3%	1%	100%

* Externa offentliga finansierare inkluderar medel från statliga forskningsfinansierare och andra statliga myndigheter, kommuner/landsting samt offentliga forskningsstiftelser

1) Göteborgs universitet redovisar inkomster per finansierare i stället för intäkter. Periodiseringen sker i posten Övrigt.

2) Växjö universitet och Högskolan i Kalmar fusionerades 2010 till Linnéuniversitetet