

Statistisk analys

Ingeborg Amnéus
Analysavdelningen

08-563 088 09
ingeborg.amneus@hsv.se
www.hsv.se

2012-09-11 2012/10

44 procent av en årskull har påbörjat högskolestudier vid 24 års ålder

Av de ungdomar som fyllde 24 år under 2011 (födda 1987) hade totalt 43,6 procent börjat studera i högskolan¹. Det är en ökning med 0,6 procentenheter jämfört med motsvarande uppgifter för dem som fyllde 24 år under 2010 (födda 1986). Sedan länge gäller dock att det är en betydligt större andel av kvinnorna än av männen som påbörjar högskolestudier, och det är dessutom mycket stora skillnader mellan ungdomar i olika län och olika kommuner.

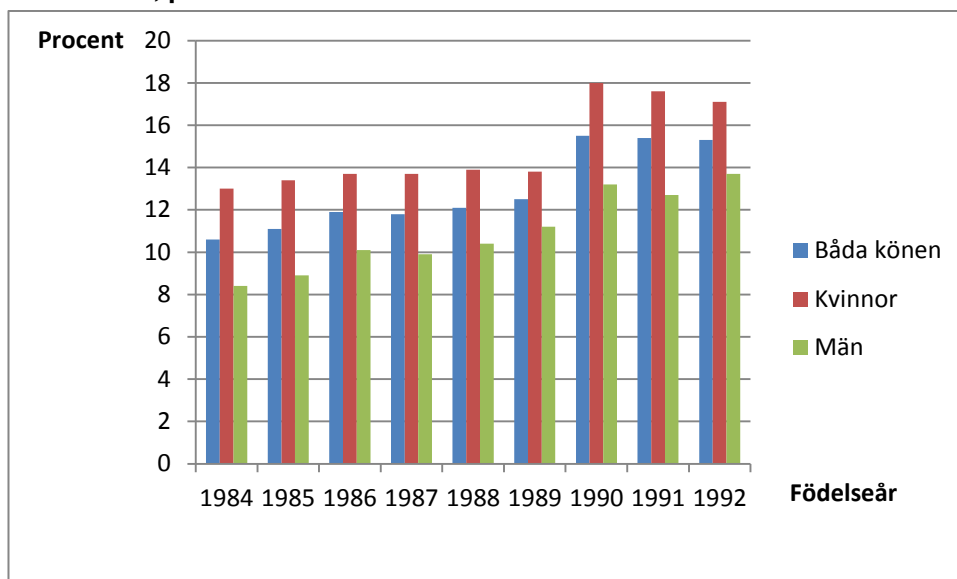
Ökad andel av 19-åringarna börjar i högskolan

Det har under senare tid blivit vanligare att ungdomar påbörjar högskolestudier direkt efter avslutade gymnasiestudier. Detta manifesteras i att andelen av 19-åringarna i en årskull som har påbörjat högskoleutbildning har ökat för senare årskullar. Bland de ungdomar som var födda 1992 (den årskull som fyllde 19 år under 2011) hade 15,3 procent påbörjat högskolestudier. Också i de två tidigare årskullarna (födda 1990 och 1991) hade drygt 15 procent av ungdomarna påbörjat högskoleutbildning senast vid 19 års ålder. Detta kan jämföras med 11–12 procent av en årskull född 1980–1989.

Att en större andel av 19-åringarna i senare årskullar börjat studera i högskolan beror sannolikt på de nya antagningsreglerna som gynnar unga sökande (se *Nya antagningsregler påverkar nybörjaråldern*, Statistisk analys 2012/4, Högskoleverket) i kombination med en försämrad arbetsmarknad för unga.

¹ Som påbörjad högskoleutbildning räknas både högskoleutbildning i Sverige och utomlands. För påbörjad högskoleutbildning i Sverige används uppgifter i Universitets- och högskoleregistret vid Statistiska centralbyrån, medan för påbörjad högskoleutbildning utomlands används uppgifter från Centrala studiestödsnämnden.

Andel av respektive årskull födda 1984–1992 som påbörjat högskolestudier senast vid 19 års ålder, procent



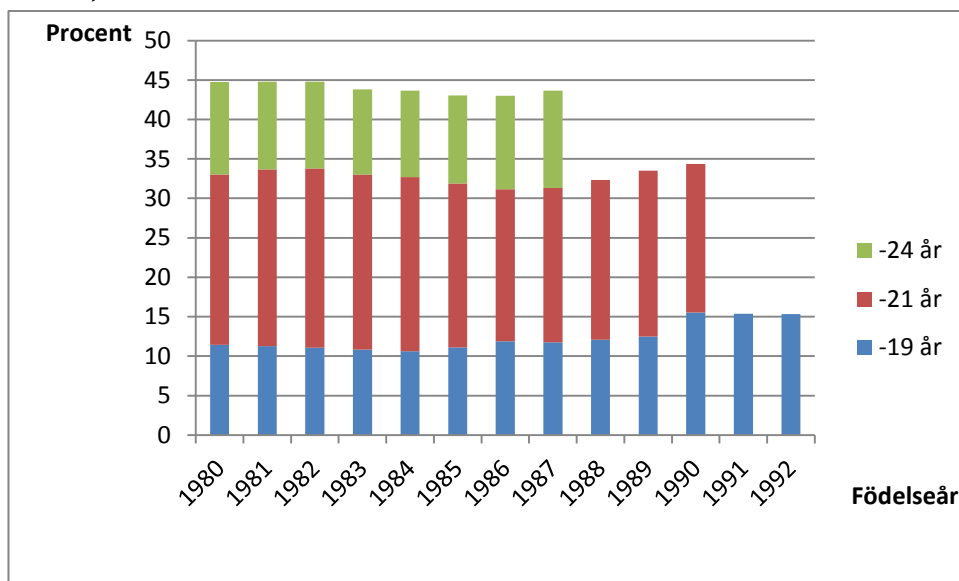
De som är födda 1990 är den senaste årskull där påbörjade högskolestudier också kan mätas vid 21 år. I denna årskull (födda 1990) hade 34,4 procent av ungdomarna påbörjat högskoleutbildning senast vid 21 års ålder. Detta kan jämföras med tidigare årskullar (födda 1980–1989) där andelen av 21-åringarna som påbörjat högskoleutbildning varierat mellan 31–34 procent.

Årskullen född 1990 var ju den första årskullen med betydligt större andel påbörjad högskoleutbildning bland 19-åringar jämfört med tidigare årskullar. Men åtminstone i denna årskull har det faktum att en större andel påbörjat högskoleutbildning vid 19 års ålder inte inneburit en betydligt större andel också vid 21 års ålder. Övergången till högskoleutbildning vid 21 års ålder var alltså inte högre bland ungdomarna i årskullen 1990 jämfört med tidigare årskullar. Däremot ligger deras högskolestart i högre utsträckning i yngre ålder. Innan detta kan beskrivas som ett mönster måste dock fler årskullar studeras.

Hälften av en årskull kvinnor men bara en tredjedel av en årskull män har påbörjat högskolestudier vid 24 års ålder

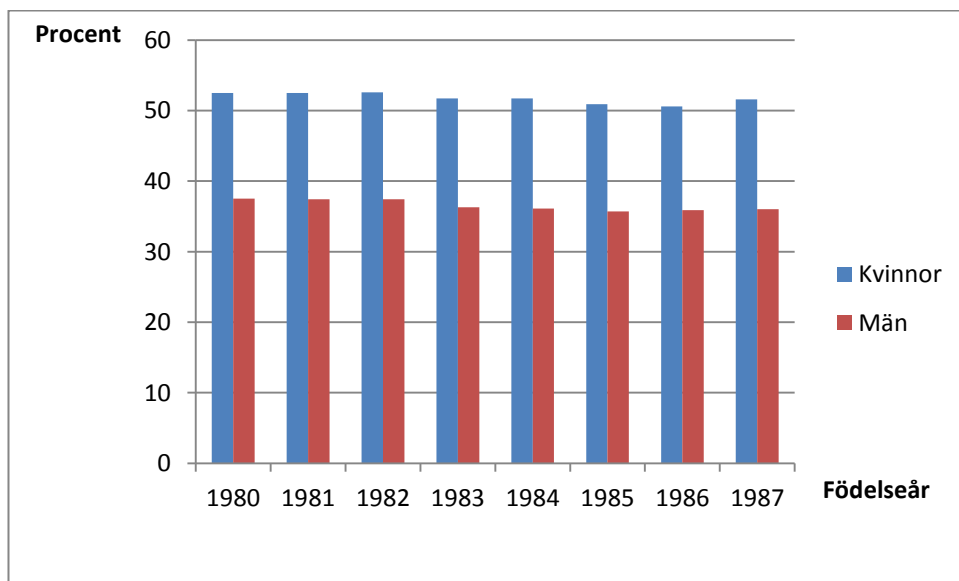
Vid uppföljning vid 24 års ålder, har knappt hälften av en årskull påbörjat högskoleutbildning. Den senaste årskull som kan följas upp till och med 24 års ålder är de som är födda 1987. I den årskullen hade totalt 43,6 procent av ungdomarna påbörjat högskolestudier senast vid 24 års ålder. Det är något högre (0,6 procentenheter) än motsvarande uppgifter i årskullarna födda 1986 och 1987, men samtidigt lägre (1,2 procentenheter) än årskullarna födda 1980–1982.

Påbörjad högskoleutbildning senast vid 19, 21 respektive 24 års ålder, andel av en årskull, födda 1980–1992



Det är alltså totalt sett 43,6 procent av dem födda 1987 som har påbörjat högskolestudier vid 24 års ålder, men det är stora skillnader mellan kvinnor och män. Mer än hälften av kvinnorna (51,6 procent) men bara en dryg tredjedel av männen (36,0 procent) har påbörjat högskoleutbildning senast vid 24 års ålder. En jämförelse med tidigare årskullar visar att samma mönster har gällt under lång tid.

Påbörjad högskoleutbildning senast vid 24 års ålder, män respektive kvinnor, andel av en årskull 1980–1987



När man följer årskullen födda 1987 framgår att skillnaden mellan män och kvinnor vad gäller påbörjade högskolestudier ökar ju äldre årskullen blir. Redan vid 19 års ålder var skillnaderna mellan kvinnor och män tydlig: 13,7 procent av kvinnorna och 9,9 procent av männen hade påbörjat högskoleutbildning, dvs. en skillnad om 3,8 procentenheter. Vid 21 års ålder hade 37,2 procent av kvinnorna och 25,7 procent av männen i denna årskull börjat studera i högskolan, vilket är en skillnad på 11,5 procentenheter. Och vid 24 års ålder var skillnaden, såsom tidigare visats, 15,6 procentenheter. Bland kvinnorna var alltså andelen som påbörjat högskolestudier senast vid 21 års ålder lika stor som den var bland männen vid 24 års ålder. För tidigare årskullar ser utvecklingen liknande ut.

Samma mönster syns bland senare årskullar, även om de inte kan följas under lika lång tid. Bland dem som fyllde 19 år 2011, dvs. i årskullen födda 1992, hade 17,1 procent av kvinnorna och 13,7 procent av männen påbörjat högskolestudier. Bland dem som fyllde 21 år 2011 (födda 1990) hade 16,6 procent av kvinnorna och 12,6 procent av männen påbörjat högskolestudier vid 19 års ålder. Vid 21 års ålder var skillnaden ännu större: 40,6 procent av kvinnorna och 28,5 procent av männen hade då påbörjat högskolestudier.

Stora regionala skillnader

Hur stor andel av en årskull som har påbörjat högskoleutbildning skiljer sig också mellan olika län och olika kommuner.²

I årskullen som är född 1987 hade 48,6 procent av ungdomarna i Uppsala län – det län med högst övergångsfrekvens – påbörjat högskolestudier senast vid 24 års ålder. Det kan jämföras med Jämtlands län – det län med lägst övergångsfrekvens – där motsvarande andel bland ungdomarna födda 1987 var 37,5 procent. Det är alltså en skillnad på drygt 11 procentenheter mellan ungdomar uppväxta i dessa två län.

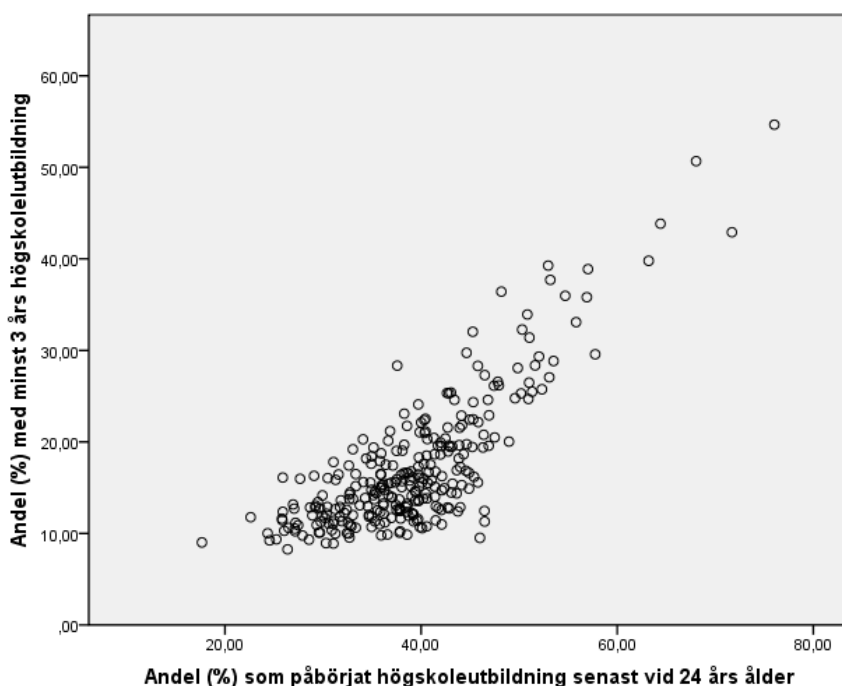
Inom de flesta län är det dock stora skillnader mellan olika kommuner. De största skillnaderna mellan olika kommuner i samma län finns i Stockholms län. Om man jämför kommuner med fler än 100 ungdomar födda 1987, var skillnaderna störst mellan Danderyds kommun, där 76,0 procent av ungdomarna födda 1987 hade påbörjat högskolestudier senast vid 24 års ålder, och Norrtälje kommun där 32,8 procent av ungdomarna i samma årskull påbörjat högskolestudier. Även i Skåne län är skillnaderna mellan ungdomar i olika kommuner mycket stora. I Lunds kommun har 68,0 procent av ungdomarna födda 1987 påbörjat högskolestudier senast vid 24 års ålder, vilket kan jämföras med ungdomarna i Bjuv kommun där motsvarande andel är 24,6 procent.

² Beräkningarna är gjorda utifrån den kommun där ungdomarna var folkbokförda vid 18 års ålder.

Regionala skillnader hör samman med utbildningsnivån

Andelen av 24-åringarna som påbörjat högskoleutbildning i olika kommuner hör starkt samman med utbildningsnivån i kommunens befolkning. Kommuner där en relativt låg andel av befolkningen har en högskoleutbildning tillhör vanligtvis de kommuner där en låg andel av 24-åringarna påbörjat högskolestudier. I de kommuner där en hög andel av befolkningen har en högskoleutbildning har också en hög andel av 24-åringarna börjat studera i högskolan. Detta illustreras i figuren nedan, där varje markering representerar en kommun.³

Andel som påbörjat högskoleutbildning vid 24 års ålder i relation till andelen i kommunen (25–64 år) med minst treårig högskoleutbildning⁴.



Tabeller per län och per kommun

I följande tabeller finns uppgift om påbörjad högskoleutbildning i årskullarna födda 1987, 1990 och 1992. Uppgifterna redovisas för riket, per län och per kommun.

³ Korrelationen (Pearsons produktmoment-korrelationskoefficient) mellan de två variablerna *Andel som påbörjat högskoleutbildning senast vid 24 års ålder* och *Andel av befolkningen 25–64 år med minst tre års högskoleutbildning* har beräknats till 0,808 vilket indikerar ett starkt linjärt samband. (1 innebär perfekt korrelation.)

⁴ Uppgifterna om utbildningsnivån i de olika kommunerna är hämtade från Statistiska centralbyråns register *Befolkningens utbildning* version 2012-01-01. (http://www.scb.se/Pages/ProductTables____9575.aspx)

Observera att i vissa kommuner är antalet ungdomar i respektive årskull mycket litet, vilket gör att enstaka individer får stor påverkan på andelsuppgiften. Uppdelat på kvinnor respektive män blir grupperna givetvis ännu mindre. I t.ex. årskullen 1987 är antalet kvinnor respektive män färre än 100 i cirka 130 kommuner, vilket gör att varje individ motsvarar flera procentenheter i dessa kommuner. Detta gäller förstås för fler kommuner när män och kvinnor redovisas var för sig.

Andel (procent) av en årskull som påbörjat högskolestudier senast vid 19 års ålder (födda 1992), 21 års ålder (födda 1990) och 24 års ålder (födda 1987), per län och kommun.

	f. 1992 (19 år)			f. 1990 (21 år)			f.1987 (24 år)		
	Totalt	Kvinnor	Män	Totalt	Kvinnor	Män	Totalt	Kvinnor	Män
RIKET TOTALT	15,3	17,1	13,7	34,4	40,6	28,5	43,6	51,6	36,0
<i>STOCKHOLMS LÄN</i>	17,8	19,5	16,1	40,0	45,8	34,4	48,4	55,5	41,7
BOTKYRKA	18,1	19,8	16,6	36,5	44,3	28,8	41,0	45,9	35,8
DANDERYD	23,6	23,9	23,4	67,2	70,0	64,8	76,0	75,3	76,6
EKERÖ	13,9	15,1	12,5	35,8	44,4	26,8	51,6	59,9	41,9
HANINGE	12,8	15,9	9,8	29,6	35,4	23,9	36,1	44,3	28,3
HUDDINGE	18,7	21,8	15,8	35,6	44,0	27,2	43,4	49,5	38,2
JÄRFÄLLA	21,4	25,0	18,3	39,0	45,4	33,5	46,8	54,3	39,8
LIDINGÖ	17,5	19,3	15,8	59,0	64,8	53,1	71,7	80,6	63,7
NACKA	18,4	19,4	17,5	46,3	51,6	41,4	54,7	61,9	48,3
NORRTÄLJE	9,2	10,1	8,2	25,6	30,8	20,6	32,8	38,1	28,0
NYKVARN	13,0	12,3	13,7	28,2	29,8	26,4	32,6	41,7	23,4
NYNÄSHAMN	13,7	15,6	11,8	30,5	39,7	23,1	35,1	42,6	28,7
SALEM	21,6	20,4	22,8	34,0	42,5	26,2	39,7	45,7	33,0
SIGTUNA	15,8	16,6	15,0	35,0	40,2	30,1	39,8	47,9	31,4
SOLLENTUNA	20,3	20,7	19,9	43,5	49,5	38,1	56,9	64,6	49,9
SOLNA	22,3	26,4	18,6	42,5	47,5	37,7	53,0	62,4	41,9
STOCKHOLM	20,0	21,7	18,4	43,8	49,1	38,4	53,2	60,3	46,3
SUNDBYBERG	15,7	18,2	13,5	40,4	43,7	36,8	37,6	45,3	31,4
SÖDERTÄLJE	14,5	20,4	8,9	32,5	39,8	25,4	34,4	42,1	26,4
TYRESÖ	15,8	15,5	16,1	35,9	42,9	28,9	40,3	48,8	31,2
TÄBY	19,4	20,9	17,7	52,7	56,5	49,3	63,2	71,3	56,1
UPPLANDS VÄSBY	13,8	13,0	14,6	27,9	32,4	24,3	43,9	48,9	38,8
UPPLANDS-BRO	12,3	12,2	12,4	30,9	33,8	28,7	35,9	41,8	31,1
VALLENTUNA	12,9	14,6	10,8	34,3	40,3	28,4	49,6	62,1	39,5
VAXHOLM	11,9	15,2	8,6	46,9	52,4	42,5	55,8	67,7	43,8
VÄRMDÖ	15,4	16,8	14,2	31,3	37,0	26,2	40,5	48,3	33,9
ÖSTERÅKER	12,7	13,1	12,3	36,4	42,8	30,8	44,1	48,4	39,8

	f. 1992 (19 år)			f. 1990 (21 år)			f.1987 (24 år)		
	Totalt	Kvinnor	Män	Totalt	Kvinnor	Män	Totalt	Kvinnor	Män
RIKET TOTALT	15,3	17,1	13,7	34,4	40,6	28,5	43,6	51,6	36,0
<i>UPPSALA LÄN</i>	22,8	25,5	20,3	37,4	45,3	30,3	48,6	55,6	42,0
ENKÖPING	17,9	18,9	16,8	26,9	33,2	21,0	36,4	41,7	31,1
HEBY	12,8	17,2	9,2	15,7	23,4	8,8			
HÅBO	12,2	12,3	12,0	27,7	35,5	20,5	34,8	36,9	33,5
KNIVSTA	26,0	22,0	29,8	41,1	48,0	33,0	51,1	58,6	44,7
TIERP	12,7	13,1	12,3	23,6	30,9	16,7	33,0	42,2	23,7
UPPSALA	28,6	32,8	24,7	47,0	55,5	39,7	57,0	64,0	50,3
ÄLVKARLEBY	7,7	10,0	5,7	23,0	31,4	15,4	27,0	35,3	21,1
ÖSTHAMMAR	15,7	16,9	14,8	23,1	32,5	15,1	39,1	48,0	30,0
<i>SÖDERMANLANDS LÄN</i>	12,6	13,4	11,8	30,4	37,1	24,0	38,2	46,8	29,8
ESKILSTUNA	16,1	15,4	17,0	33,3	40,6	26,3	41,4	50,5	32,4
FLEN	12,4	18,3	7,8	33,3	39,9	26,7	37,8	50,0	25,2
GNESTA	9,6	15,7	4,3	20,9	26,7	15,6	25,9	34,9	14,3
KATRINEHOLM	13,0	14,3	11,7	28,2	34,1	22,9	38,0	46,6	30,2
NYKÖPING	8,8	8,6	8,9	31,4	41,9	22,0	37,5	44,7	30,1
OXELÖSUND	9,7	9,7	9,8	27,9	33,8	22,8	34,6	37,7	32,0
STRÄNGNÄS	12,4	14,7	10,3	32,2	37,2	27,2	36,8	46,4	28,2
TROSA	12,2	10,3	13,7	21,4	23,1	19,5	40,8	48,5	32,8
VINGÅKER	4,7	6,2	3,5	19,3	18,8	19,8	29,7	37,9	21,0
<i>ÖSTERGÖTLANDS LÄN</i>	13,9	15,1	12,7	32,8	38,7	27,3	42,9	52,1	34,6
BOXHOLM	13,1	6,7	20,5	19,8	15,0	23,5	33,3	53,3	11,1
FINSPÅNG	12,2	13,8	10,6	29,0	31,8	26,3	41,4	53,6	31,9
KINDA	4,2	5,2	3,4	22,3	25,3	19,3	38,8	53,2	27,3
LINKÖPING	15,8	16,6	15,1	40,5	45,5	35,6	50,8	60,8	41,2
MJÖLBY	12,9	13,1	12,7	30,6	38,9	23,2	36,0	44,7	29,8
MOTALA	15,7	18,0	13,5	30,4	36,3	24,8	42,4	50,6	34,6
NORRKÖPING	13,1	14,9	11,5	30,8	38,1	23,8	40,6	48,3	33,5
SÖDERKÖPING	14,9	18,3	11,6	33,8	36,3	31,6	39,7	48,0	32,1
VADSTENA	12,1	14,3	10,0	31,0	39,6	25,0	35,0	39,2	30,8
VALDEMARSVIK	11,8	13,6	10,0	27,2	28,8	25,4	27,2	30,0	25,0
YDRE	16,9	15,6	18,5	28,6	20,8	34,4	41,1	47,6	37,1
ÅTVIDABERG	13,8	15,1	12,5	25,1	36,0	16,4	41,5	48,9	32,4
ÖDESHÖG	4,8	4,7	4,9	18,8	30,2	9,4	22,6	33,3	14,6

	f. 1992 (19 år)			f. 1990 (21 år)			f.1987 (24 år)		
	Totalt	Kvinnor	Män	Totalt	Kvinnor	Män	Totalt	Kvinnor	Män
RIKET TOTALT	15,3	17,1	13,7	34,4	40,6	28,5	43,6	51,6	36,0
<i>JÖNKÖPINGS LÄN</i>	13,3	15,1	11,7	32,9	39,0	27,0	42,9	51,6	34,6
ANEBY	5,6	9,8	1,5	26,8	28,6	25,0	38,6	50,9	26,3
EKSJÖ	14,5	13,6	15,1	27,9	31,5	24,4	49,0	61,3	36,9
GISLAVED	14,2	18,2	10,9	32,9	43,9	22,3	40,6	52,2	29,0
GNOSJÖ	17,2	20,3	14,7	36,8	41,8	31,9	46,0	57,3	32,4
HABO	7,7	7,6	7,9	29,0	30,7	27,4	38,3	46,2	33,0
JÖNKÖPING	13,5	14,9	12,0	35,4	40,6	30,4	45,3	54,4	36,6
MULLSJÖ	15,4	15,1	15,6	23,8	28,6	18,4	40,7	47,2	36,0
NÄSSJÖ	13,8	18,4	9,8	34,8	43,2	25,8	39,7	50,5	28,4
SÄVSJÖ	12,7	15,7	9,2	30,3	37,6	24,3	43,8	45,6	41,9
TRANÅS	15,5	16,5	14,5	33,9	33,6	34,2	36,7	44,2	31,0
VAGGERYD	9,1	10,9	7,6	32,4	45,5	16,7	39,0	46,7	31,6
VETLANDA	14,4	14,6	14,3	28,7	33,0	24,3	41,8	42,9	40,8
VÄRNAMO	12,8	14,0	11,6	32,4	41,1	24,3	44,1	51,4	36,8
<i>KRONOBERGS LÄN</i>	15,5	18,4	12,6	33,0	41,5	25,4	44,3	54,3	34,7
ALVESTA	13,8	16,7	10,7	29,9	38,7	22,3	34,3	44,2	24,5
LESSEBO	11,4	15,1	7,5	22,1	31,1	15,5	42,9	50,0	35,6
LJUNGBY	14,4	20,2	8,7	34,7	45,8	24,6	42,1	51,0	32,8
MARKARYD	10,5	14,8	6,9	28,3	35,3	22,1	36,6	55,2	22,4
TINGSRYD	15,7	19,5	12,4	31,1	39,5	24,2	37,9	48,5	25,0
UPPVIDINGE	14,2	20,0	7,6	23,4	28,1	20,2	32,5	43,3	22,7
VÄXJÖ	16,6	18,4	14,8	35,8	44,5	27,4	53,1	62,2	44,6
ÄLMHULT	20,2	20,2	20,2	37,6	39,5	35,7	40,6	53,6	30,0
<i>KALMAR LÄN</i>	13,8	16,2	11,4	32,0	38,5	25,9	43,2	50,3	36,3
BORGHOLM	6,8	8,7	4,7	19,5	31,3	9,8	35,8	44,7	27,7
EMMABODA	14,7	17,1	12,5	39,1	54,4	24,4	35,8	34,0	37,5
HULTSFRED	17,4	20,9	13,9	29,0	37,4	20,7	37,8	43,9	32,4
HÖGSBY	17,9	16,2	19,5	32,5	28,3	35,8	39,6	40,4	38,8
KALMAR	14,1	14,1	14,0	35,1	40,8	30,0	51,3	57,8	45,1
MÖNSTERÅS	11,5	16,0	7,9	33,0	35,9	29,8	42,7	45,4	39,8
MÖRBYLÅNGA	12,0	13,4	10,3	29,5	28,2	30,6	42,7	51,6	34,3
NYBRO	16,4	22,1	10,6	33,3	41,8	25,2	39,8	44,2	35,7
OSKARSHAMN	19,2	21,3	16,9	36,7	44,4	29,5	44,9	53,7	36,2
TORSÅS	10,5	15,7	5,6	20,3	26,8	14,5	40,6	55,9	19,0
VIMMERBY	12,5	16,9	8,1	28,2	30,9	25,0	39,2	48,7	30,0
VÄSTERVIK	10,7	13,5	8,0	29,8	39,2	21,6	40,3	49,2	31,5

	f. 1992 (19 år)			f. 1990 (21 år)			f.1987 (24 år)		
	Totalt	Kvinnor	Män	Totalt	Kvinnor	Män	Totalt	Kvinnor	Män
RIKET TOTALT	15,3	17,1	13,7	34,4	40,6	28,5	43,6	51,6	36,0
<i>GOTLANDS LÄN</i>	8,8	9,7	8,0	24,3	30,5	18,3	38,1	46,0	30,3
GOTLAND	8,8	9,7	8,0	24,3	30,5	18,3	38,1	46,0	30,3
<i>BLEKINGE LÄN</i>	15,7	17,9	13,7	34,0	40,9	27,3	40,9	49,9	32,4
KARLSHAMN	16,7	15,9	17,6	36,2	39,8	32,4	43,8	50,5	37,7
KARLSKRONA	15,1	17,1	13,2	33,5	38,9	28,3	42,8	53,9	32,8
OLOFSTRÖM	17,1	21,5	13,0	32,5	46,0	18,3	39,9	52,4	27,4
RONNEBY	14,4	17,3	11,4	30,1	37,8	23,3	34,9	43,2	26,6
SÖLVESBORG	16,9	22,1	12,6	40,7	51,5	31,7	39,8	45,2	34,3
<i>SKÅNE LÄN</i>	17,0	18,9	15,3	36,9	43,0	31,0	44,5	52,0	37,2
BJUV	8,9	10,3	7,7	24,6	33,0	16,5	24,6	34,2	17,0
BROMÖLLA	9,5	11,1	7,9	37,1	38,9	35,2	33,8	41,0	26,8
BURLÖV	16,2	21,2	11,0	38,7	44,0	33,8	43,2	55,4	32,8
BÅSTAD	19,0	22,1	16,0	39,4	45,7	31,0	46,4	57,5	36,0
ESLÖV	17,9	17,0	18,7	34,7	43,7	25,7	42,0	43,8	40,0
HELSINGBORG	15,9	17,5	14,6	35,4	41,2	29,9	44,9	52,2	37,9
HÄSSLEHOLM	17,7	18,5	17,0	33,4	39,8	27,7	39,7	43,5	36,0
HÖGANÄS	16,6	16,1	17,0	41,6	54,4	31,6	50,9	53,1	48,9
HÖRBY	14,9	16,3	13,6	25,9	34,9	17,4	37,0	45,7	26,3
HÖÖR	12,7	12,3	13,0	34,1	41,3	27,0	38,3	40,7	35,2
KLIPPAN	14,6	17,2	12,0	25,4	31,5	20,2	29,9	39,2	19,2
KRISTIANSTAD	13,5	15,0	11,9	31,8	38,6	24,9	43,9	52,8	34,7
KÄVLINGE	18,6	23,4	14,1	38,5	41,0	36,2	52,3	57,5	47,6
LANDSKRONA	16,9	22,7	11,8	33,5	39,6	27,7	39,1	50,8	27,5
LOMMA	25,5	27,5	23,7	57,6	64,4	50,7	64,4	66,7	62,8
LUND	28,7	31,2	26,4	54,9	60,8	49,3	68,0	75,5	60,6
MALMÖ	18,6	19,5	17,8	37,6	44,7	30,6	44,6	53,3	36,3
OSBY	19,8	24,5	15,3	33,8	32,7	35,1	36,2	46,5	26,4
PERSTORP	14,7	14,0	15,6	24,2	30,0	18,3	35,3	33,9	36,7
SIMRISHAMN	14,9	19,4	11,0	34,4	38,6	30,6	42,1	46,7	37,7
SJÖBO	11,6	11,8	11,4	27,6	33,6	22,1	33,1	44,9	19,3
SKURUP	14,2	18,6	9,6	29,9	38,2	21,9	31,3	39,0	25,5
STAFFANSTORP	16,8	19,9	13,8	37,8	44,8	30,2	45,8	52,4	40,1
SVALÖV	10,9	17,3	4,8	33,8	39,6	28,3	37,4	46,9	28,0
SVEDALA	18,8	21,4	16,3	26,7	35,8	16,8	42,5	50,8	35,5
TOMELILLA	10,1	15,9	5,6	26,3	32,6	19,8	26,9	35,7	18,1
TRELLEBORG	14,4	16,1	12,9	32,7	36,8	29,2	37,5	44,1	31,0
VELLINGE	14,7	16,4	13,2	49,2	52,7	45,7	57,8	62,4	52,9

	f. 1992 (19 år)			f. 1990 (21 år)			f.1987 (24 år)		
	Totalt	Kvinnor	Män	Totalt	Kvinnor	Män	Totalt	Kvinnor	Män
RIKET TOTALT	15,3	17,1	13,7	34,4	40,6	28,5	43,6	51,6	36,0
YSTAD	11,6	14,1	9,3	38,7	42,3	34,8	47,5	55,9	37,1
ÅSTORP	13,3	16,2	10,4	25,9	28,5	22,1	27,1	32,5	22,3
ÄNGELHOLM	14,9	16,0	13,9	37,3	42,9	32,4	42,0	47,5	37,0
ÖRKELLJUNGA	14,0	16,7	10,9	30,1	35,9	23,5	32,4	46,5	18,9
ÖSTRA GÖINGE	14,0	12,9	15,1	24,2	26,8	21,1	28,9	42,4	18,5
<i>HALLANDS LÄN</i>	<i>11,5</i>	<i>13,6</i>	<i>9,4</i>	<i>32,0</i>	<i>37,9</i>	<i>26,3</i>	<i>43,8</i>	<i>53,0</i>	<i>34,6</i>
FALKENBERG	10,1	12,2	7,5	25,2	29,9	21,1	36,0	46,7	25,5
HALMSTAD	11,7	14,7	8,8	33,5	41,4	25,8	46,9	54,4	39,4
HYLTE	10,7	13,6	7,8	26,5	35,1	18,8	36,3	45,2	27,4
KUNGSBACKA	12,6	14,1	11,1	38,0	43,2	33,1	47,8	56,0	40,0
LAHOLM	13,0	18,0	7,6	31,5	39,2	24,7	40,5	48,0	32,3
VARBERG	10,2	10,3	10,2	27,9	31,7	24,2	43,0	56,1	30,0
<i>VÄSTRA GÖTALANDS LÄN</i>	<i>15,3</i>	<i>17,2</i>	<i>13,5</i>	<i>34,8</i>	<i>40,4</i>	<i>29,5</i>	<i>44,2</i>	<i>52,3</i>	<i>36,5</i>
ALE	16,3	18,9	13,7	30,6	37,4	24,7	35,9	47,2	27,1
ALINGSÅS	10,7	9,6	11,7	32,0	36,9	27,2	45,3	55,0	35,5
BENGTSFORS	11,6	15,6	8,5	34,8	49,2	25,0	46,5	52,7	39,7
BOLLEBYGD	11,1	9,7	12,3	30,4	30,0	30,9	44,3	58,2	26,2
BORÅS	13,0	14,0	12,1	33,8	39,6	28,5	41,7	44,9	38,7
DALS-ED	14,3	15,6	12,9	29,5	46,7	14,0	31,1	34,4	27,6
ESSUNGA	7,4	10,2	4,3	23,0	22,2	23,5	32,4	43,9	18,2
FALKÖPING	10,0	11,8	7,9	26,8	30,9	23,3	40,1	47,8	32,5
FÄRGELANDA	12,2	18,2	5,3	36,6	43,8	28,9	35,0	42,2	29,3
GRÄSTORP	7,4	11,9	3,8	27,7	37,7	14,6	40,2	52,0	26,2
GULLSPÅNG	8,3	2,0	15,2	33,3	39,2	27,8	37,9	48,9	28,6
GÖTEBORG	19,2	21,8	16,9	40,3	44,0	36,8	50,3	58,0	42,9
GÖTENE	12,7	15,7	10,1	28,7	32,2	25,9	43,6	48,6	38,7
HERRLJUNGA	17,2	20,9	14,1	25,2	36,4	16,5	31,7	41,4	22,7
HJO	10,3	6,3	14,3	35,7	41,3	29,2	44,0	51,6	36,5
HÄRRYDA	16,2	20,1	12,7	36,6	39,5	34,2	52,0	57,0	46,8
KARLSBORG	7,5	11,8	3,6	23,5	30,0	19,0	31,1	34,6	27,5
KUNGÄLV	13,3	15,1	11,8	33,1	38,4	28,1	40,4	51,3	29,8
LERUM	15,5	18,7	12,7	33,7	37,2	30,6	47,4	55,8	39,4
LIDKÖPING	15,6	18,9	13,1	38,8	47,8	28,7	46,3	57,4	35,3
LILLA EDET	11,3	11,0	11,5	28,1	31,4	24,5	27,5	36,4	20,0
LYSEKIL	9,9	11,8	8,3	33,5	38,5	27,2	44,9	51,0	38,8
MARIESTAD	11,3	10,8	11,7	34,5	42,4	27,9	41,5	51,8	30,9

	f. 1992 (19 år)			f. 1990 (21 år)			f.1987 (24 år)		
	Totalt	Kvinnor	Män	Totalt	Kvinnor	Män	Totalt	Kvinnor	Män
RIKET TOTALT	15,3	17,1	13,7	34,4	40,6	28,5	43,6	51,6	36,0
MARK	13,7	15,0	12,4	31,3	39,0	24,2	38,9	46,9	31,0
MELLERUD	13,5	10,9	15,6	22,6	31,8	13,3	39,7	49,2	31,0
MUNKEDAL	9,4	9,2	9,6	24,3	27,8	20,0	41,5	57,8	26,8
MÖLNDAL	20,2	19,1	21,2	39,0	45,7	32,7	45,3	53,4	37,7
ORUST	8,2	6,9	9,4	24,5	31,9	16,7	42,1	50,5	35,3
PARTILLE	19,5	22,5	16,8	42,0	48,1	36,6	53,5	63,7	44,1
SKARA	15,3	17,9	12,6	34,3	42,5	26,7	44,6	45,7	43,3
SKÖVDE	13,9	18,5	9,8	34,5	41,3	28,0	45,8	55,3	37,2
SOTENÄS	13,4	14,1	12,9	28,6	36,4	22,2	45,8	58,7	36,1
STENUNGSUND	16,2	17,7	15,1	29,6	37,5	22,4	39,9	45,3	34,8
STRÖMSTAD	7,5	10,3	3,9	32,9	35,4	30,7	39,8	45,8	32,8
SVENLJUNGA	12,7	19,7	7,7	31,0	38,8	22,9	38,6	47,7	30,7
TANUM	7,7	10,2	5,6	24,9	39,1	12,7	36,6	44,9	25,7
TIBRO	11,2	10,0	12,4	31,1	42,4	22,0	42,1	47,5	38,1
TIDAHOLM	13,6	17,3	10,6	27,6	30,3	24,8	32,2	42,0	23,7
TJÖRN	19,6	17,0	21,8	29,5	37,1	23,2	33,0	51,5	19,1
TRANEMO	22,5	23,4	21,7	36,2	51,4	26,3	38,7	41,8	35,4
TROLLHÄTTAN	19,9	22,4	17,4	37,0	39,9	34,4	44,6	51,8	37,5
TÖREBODA	10,6	11,3	10,0	29,9	36,5	23,8	37,0	41,8	30,8
UDDEVALLA	10,2	11,8	8,6	33,6	40,2	27,3	41,3	48,2	35,2
ULRICEHAMN	11,6	14,0	9,3	24,2	25,9	22,7	38,1	48,4	25,8
VARA	12,1	18,8	6,2	29,1	40,5	17,3	39,2	48,7	30,6
VÅRGÅRDA	6,3	3,5	9,0	24,1	28,9	20,0	29,9	41,6	18,8
VÄNERSBORG	15,9	19,5	12,9	32,5	39,4	25,7	45,2	56,5	35,7
ÅMÅL	12,9	15,3	11,0	38,4	50,9	24,8	37,0	49,3	24,7
ÖCKERÖ	14,1	15,7	13,0	29,6	34,7	25,0	36,6	42,5	31,8
VÄRMLANDS LÄN	14,2	16,2	12,3	32,0	38,9	25,7	39,9	47,4	32,4
ARVIKA	12,7	13,8	11,7	30,7	35,9	25,6	37,9	44,7	30,7
EDA	6,6	7,4	6,0	16,4	19,4	13,7	25,2	31,9	19,6
FILIPSTAD	12,8	20,8	4,2	24,8	35,4	16,7	31,1	36,4	23,6
FORSHAGA	14,6	15,2	14,0	28,6	35,6	20,5	33,3	37,5	29,3
GRUMS	8,9	6,9	11,3	22,0	34,3	12,0	24,3	38,0	13,8
HAGFORS	14,4	23,2	7,6	36,8	44,0	30,7	30,6	37,5	23,2
HAMMARÖ	15,7	18,8	12,9	42,0	51,8	33,8	51,0	59,8	42,6
KARLSTAD	17,9	19,5	16,5	36,6	41,8	31,7	49,9	54,8	44,9
KIL	19,1	23,0	15,4	28,9	37,6	21,4	38,7	48,4	28,9
KRISTINEHAMN	14,4	16,0	12,7	35,3	44,0	27,4	45,4	52,9	37,7
MUNKFORS	8,0	9,5	6,9	18,3	25,8	10,3	17,6	21,4	13,0

	f. 1992 (19 år)			f. 1990 (21 år)			f.1987 (24 år)		
	Totalt	Kvinnor	Män	Totalt	Kvinnor	Män	Totalt	Kvinnor	Män
RIKET TOTALT	15,3	17,1	13,7	34,4	40,6	28,5	43,6	51,6	36,0
STORFORS	12,3	12,9	11,8	28,4	37,5	20,0	29,6	37,8	20,6
SUNNE	12,2	16,4	8,0	32,5	39,4	27,0	34,9	51,9	18,8
SÄFFLE	10,9	8,9	12,6	29,5	37,0	24,5	37,5	47,2	28,2
TORSBY	6,3	5,4	7,3	30,2	39,5	22,3	29,2	39,7	18,4
ÅRJÄNG	15,0	22,6	10,0	23,7	30,0	14,5	31,3	41,7	23,4
ÖREBRO LÄN	12,8	14,9	10,8	31,0	37,3	25,0	41,4	49,4	33,3
ASKERSUND	13,5	15,7	11,1	27,0	29,4	24,7	30,3	34,3	26,7
DEGERFORS	12,9	13,4	12,5	27,0	33,8	21,0	30,3	43,1	20,3
HALLSBERG	15,0	17,0	13,2	30,1	40,3	20,8	37,9	41,1	34,6
HÄLLEFORS	10,0	7,5	12,3	24,1	31,9	18,0	35,9	45,3	26,0
KARLSKOGA	11,6	15,4	7,4	27,1	35,5	20,2	39,4	45,9	32,3
KUMLA	14,5	16,2	12,8	33,1	35,4	30,9	41,4	46,2	36,1
LAXÅ	12,5	16,3	8,5	27,2	34,2	22,2	26,4	40,7	17,8
LEKEBERG	9,6	11,3	7,8	20,2	25,4	14,5	30,5	33,3	27,8
LINDESBERG	7,3	9,3	5,5	24,2	35,3	15,3	35,2	45,2	25,6
LJUSNARSBERG	4,0	6,7	2,2	23,0	34,0	8,1	28,6	38,2	17,2
NORA	6,9	9,1	4,9	28,5	29,3	27,7	37,1	43,6	32,5
ÖREBRO	14,8	16,8	12,8	35,5	41,0	30,1	47,9	56,7	38,8
VÄSTMANLANDS LÄN	14,7	16,7	12,7	31,2	37,5	25,6	38,6	46,4	31,3
ARBOGA	11,5	11,0	11,9	29,3	34,8	24,0	39,4	53,2	27,5
FAGERSTA	19,4	19,4	19,5	30,4	37,9	24,3	35,0	47,1	25,8
HALLSTHAMMAR	10,8	14,6	7,1	26,3	31,3	21,7	35,6	39,8	31,3
HEBY							35,8	46,4	27,3
KUNGSÖR	17,1	18,2	16,2	26,3	31,9	22,4	37,8	42,9	32,3
KÖPING	14,2	15,3	13,0	34,3	44,1	25,6	38,5	48,6	28,8
NORBERG	6,2	10,0	2,4	21,8	30,0	13,2	32,9	43,6	21,6
SALA	13,0	13,5	12,6	24,7	30,4	19,9	32,7	40,8	25,6
SKINNSKATTEBERG	5,9	9,1	2,9	15,8	25,0	6,9	25,8	32,3	19,4
SURAHAMMAR	11,3	12,0	10,7	20,8	27,7	14,3	26,5	22,5	30,0
VÄSTERÅS	16,2	18,8	13,5	34,8	40,4	29,6	42,6	50,3	35,3

	f. 1992 (19 år)			f. 1990 (21 år)			f.1987 (24 år)		
	Totalt	Kvinnor	Män	Totalt	Kvinnor	Män	Totalt	Kvinnor	Män
RIKET TOTALT	15,3	17,1	13,7	34,4	40,6	28,5	43,6	51,6	36,0
<i>DALARNAS LÄN</i>	13,9	14,2	13,7	30,7	36,2	25,5	38,9	45,7	32,3
AVESTA	12,7	17,0	8,6	28,2	31,6	24,4	39,2	49,2	30,4
BORLÄNGE	16,6	17,2	16,1	31,9	40,3	23,4	38,5	43,1	33,9
FALUN	12,2	10,5	13,8	35,5	41,1	30,3	50,2	56,8	43,6
GAGNEF	15,6	14,9	16,3	25,9	39,7	13,6	34,1	39,0	30,0
HEDEMORA	16,8	19,0	15,0	26,7	28,8	25,0	37,4	43,8	29,5
LEKSAND	14,8	15,0	14,5	29,8	34,4	26,1	40,3	50,5	31,3
LUDVIKA	18,8	17,0	20,3	30,6	34,7	26,5	39,0	45,8	33,0
MALUNG-SÄLEN	9,4	8,8	10,0	21,2	28,6	12,9	29,8	38,0	21,4
MORA	10,0	9,4	10,4	33,8	36,8	31,2	33,3	42,0	24,0
ORSA	7,0	6,8	7,1	31,5	32,4	31,1	31,8	34,8	29,7
RÄTTVIK	17,6	16,7	18,8	28,9	38,4	21,5	35,5	45,1	25,7
SMEDJEBACKEN	15,5	13,2	18,1	27,5	24,7	30,8	30,2	38,9	22,1
SÄTER	14,7	20,2	9,3	27,8	35,5	21,4	36,3	41,6	31,2
VANSBRO	7,0	12,5	0,0	17,2	20,0	14,6	27,9	28,6	27,3
ÄLVDALEN	6,1	7,4	5,0	34,1	45,7	21,4	26,0	34,9	18,9
<i>GÄVLEBORGS LÄN</i>	13,8	15,9	11,9	29,4	35,3	23,8	38,9	46,7	31,4
BOLLNÄS	14,5	12,8	16,5	29,2	34,9	23,6	32,7	39,9	25,3
GÄVLE	16,5	18,3	14,7	34,3	40,4	28,8	44,2	51,4	37,0
HOFORS	12,7	14,3	11,2	24,3	28,8	19,7	32,6	39,1	26,4
HUDIKSVALL	11,8	13,2	10,8	27,5	35,4	19,7	38,2	48,1	28,4
LIUSDAL	7,7	10,4	5,1	23,2	32,5	15,3	31,0	37,6	25,2
NORDANSTIG	8,3	13,6	3,8	22,7	25,8	19,0	32,8	40,7	26,8
OCKELBO	8,4	8,5	8,3	22,3	34,0	12,5	29,3	33,3	25,0
OVANÅKER	10,6	12,8	8,3	30,2	40,0	20,2	40,1	49,5	28,8
SANDVIKEN	16,0	18,5	13,5	27,9	31,9	24,2	43,2	50,9	36,5
SÖDERHAMN	13,6	18,3	9,3	28,3	30,9	26,1	34,7	43,4	26,7
<i>VÄSTERNORRLANDS LÄN</i>	13,3	14,6	12,2	30,2	37,0	23,8	40,7	49,1	32,7
HÄRNÖSAND	9,3	10,3	8,5	23,0	28,6	17,6	38,6	44,6	33,0
KRAMFORS	7,6	8,8	6,5	31,6	40,7	24,5	37,9	45,1	31,1
SOLLEFTEÅ	11,2	14,7	8,0	28,7	38,5	19,4	35,9	45,3	26,6
SUNDSVALL	14,9	15,3	14,5	30,8	36,8	24,9	40,4	45,6	35,3
TIMRÅ	10,3	8,3	11,9	39,2	47,4	31,7	46,5	52,5	39,6
ÅNGE	10,2	14,8	5,9	15,9	23,7	8,0	25,9	40,6	12,8
ÖRNSKÖLDSVIK	17,0	18,8	15,2	32,6	39,3	26,8	46,9	60,2	33,9

	f. 1992 (19 år)			f. 1990 (21 år)			f.1987 (24 år)		
	Totalt	Kvinnor	Män	Totalt	Kvinnor	Män	Totalt	Kvinnor	Män
RIKET TOTALT	15,3	17,1	13,7	34,4	40,6	28,5	43,6	51,6	36,0
<i>JÄMTLANDS LÄN</i>	7,5	9,9	5,4	24,0	29,5	18,5	37,5	44,7	30,4
BERG	7,0	9,4	4,0	19,7	22,5	16,7	36,2	44,4	28,4
BRÄCKE	7,1	14,6	1,6	20,0	26,0	14,5	29,7	32,7	26,9
HÄRJEDALEN	6,1	6,8	5,5	16,6	23,8	10,7	30,9	48,3	15,4
KROKOM	3,4	4,3	2,7	19,6	20,5	18,8	35,1	40,9	27,6
RAGUNDA	4,4	4,7	4,2	15,0	20,8	8,5	27,2	26,5	27,7
STRÖMSUND	7,6	11,4	3,8	25,7	33,9	16,0	34,7	44,1	24,7
ÅRE	9,9	8,1	11,3	22,3	33,8	11,3	35,8	47,9	24,0
ÖSTERSUND	8,9	11,8	6,2	29,1	34,0	24,3	43,0	48,5	37,9
<i>VÄSTERBOTTENS LÄN</i>	12,1	13,0	11,2	30,4	36,1	24,9	42,5	51,4	34,0
BJURHOLM	6,3	0,0	16,7	18,4	22,7	12,5	39,4	45,0	30,8
DOROTEA	6,3	15,0	0,0	21,9	40,0	5,9	32,7	40,0	25,9
LYCKSELE	11,8	10,8	12,6	25,0	33,3	16,3	43,6	45,5	42,0
MALÅ	3,8	4,3	3,4	19,6	16,0	23,1	31,3	53,8	4,5
NORDMALING	11,4	10,6	12,1	20,7	24,5	17,5	38,6	46,8	28,8
NORSJÖ	13,6	17,9	10,5	24,3	26,8	21,2	42,1	56,3	31,8
ROBERTSFORS	6,0	6,7	5,0	22,6	27,9	16,9	31,6	40,7	21,8
SKELLEFTEÅ	9,4	8,7	10,0	27,3	31,6	23,3	42,8	51,4	34,5
SORSELE	11,6	16,7	8,0	16,3	31,3	7,4	30,4	42,9	20,0
STORUMAN	14,9	17,4	12,7	31,6	45,7	12,1	29,2	50,0	11,4
UMEÅ	15,3	17,1	13,6	37,7	43,8	32,0	48,2	57,3	39,8
VILHELMINA	13,9	18,6	10,8	26,1	31,7	19,6	25,9	30,8	21,7
VINDELN	6,3	2,6	9,5	24,7	23,8	25,6	37,0	55,6	22,2
VÄNNÄS	10,7	12,9	7,6	23,0	30,9	15,5	34,1	39,2	27,9
ÅSELE	5,9	14,3	0,0	29,2	45,8	12,5	31,7	41,2	25,0
<i>NORRBOTTENS LÄN</i>	12,9	14,9	11,0	28,1	37,5	19,8	39,4	49,3	30,2
ARJEPLOG	4,7	6,7	3,6	25,0	46,2	14,8	37,8	50,0	21,1
ARVIDSJAUR	9,8	11,5	8,0	15,7	29,7	5,8	35,3	48,8	26,2
BODEN	11,4	11,7	11,2	31,4	41,2	21,4	40,0	49,0	29,5
GÄLLIVARE	11,0	10,6	11,3	23,6	33,6	14,1	29,5	40,2	21,5
HAPARANDA	11,2	12,7	9,5	23,6	24,6	22,9	28,7	29,7	27,8
JOKKMOKK	13,0	22,6	5,3	30,6	46,2	17,4	27,7	40,0	13,6
KALIX	18,1	25,5	11,7	24,5	33,3	18,3	43,1	53,0	34,6
KIRUNA	9,9	12,7	7,2	20,6	30,5	12,0	29,1	37,2	21,5
LULEÅ	13,9	15,8	12,1	30,2	39,0	22,8	46,5	56,6	36,8
PAJALA	5,8	5,3	6,5	24,2	40,0	11,8	36,2	58,7	18,6
PITEÅ	14,6	15,1	14,2	33,6	43,0	24,8	42,7	50,2	35,6

	f. 1992 (19 år)			f. 1990 (21 år)			f.1987 (24 år)		
	Totalt	Kvinnor	Män	Totalt	Kvinnor	Män	Totalt	Kvinnor	Män
RIKET TOTALT	15,3	17,1	13,7	34,4	40,6	28,5	43,6	51,6	36,0
ÄLVSBYN	14,3	15,9	12,7	22,8	23,9	21,7	38,6	50,7	26,1
ÖVERKALIX	9,4	9,7	9,1	31,9	41,0	21,2	31,9	43,8	25,8
ÖVERTORNEÅ	15,8	31,4	2,4	32,9	47,4	15,6	44,0	55,6	33,3