

Statistisk analys

Per Hyenstrand
Analysavdelningen

08-563 086 90
Per.Hyenstrand@hsv.se
www.hsv.se

2012-06-27 2012/8

1350 nya tredjelandsstudenter har betalat studieavgifter inför höstterminen 2012

Tredjelandsstudenter som inte ingår i utbytesprogram ska från och med 1 juli 2011 betala avgift för studier vid svenska universitet och högskolor. Inför höstterminen 2012 hade studieavgifter för 1350 nya studenter inkommit när tidsgränsen för betalning passerats. Jämfört med föregående år vid samma tidpunkt är det fem procent fler nya studenter som erlagt studieavgift. Utöver de nya studenterna finns ett antal tredjelandsstudenter som fortsätter att studera på sin studieavgiftsbelagda utbildning från föregående år. Redovisningen av dessa är dock ännu inte komplett.

Från och med höstterminen 2011 ska medborgare från länder utanför det ekonomiska samarbetsområdet (EES¹) och Schweiz, så kallade tredjelandsmedborgare, betala anmälningsavgift vid ansökan (900 kr) samt studieavgift vid studier på grundnivå och avancerad nivå inom den svenska högskolesektorn. Avgiftsskyldigheten regleras i förordningen (2010:543) om anmälningsavgift och studieavgift vid universitet och högskolor.

Alla som påbörjat en utbildning före höstterminen 2011 får dock slutföra den utan att betala studieavgifter². Det är inte heller samtliga nya tredjelandsstudenter som är avgiftsskyldiga. Personer som t.ex. har permanent uppehållstillstånd, eller uppehållstillstånd i Sverige av annat skäl än studier, kan även i fortsättningen genomgå högskoleutbildning i Sverige utan att betala studieavgift³. Studier på grundnivå och avancerad nivå inom utbytesprogram och studier på forskarnivå är inte heller avgiftsbelagd även om studenterna kommer från länder utanför EES och Schweiz.

Ser man till statistiken för höstterminen 2011 i förhållande till höstterminen 2010 var antalet nya utbytesstudenter i stort sett oförändrad. Nya inresande freemover-

¹ EES utgörs av de 27 medlemsländerna i EU samt Island, Liechtenstein och Norge.

² Fram till och med den 31 december 2018, därefter inträder avgiftsskyldighet.

³ Se förordningen (2010:543) om anmälningsavgift och studieavgift vid universitet och högskolor, för samtliga undantag från avgiftsskyldighet.

studenter⁴ från tredjeland minskade dock kraftigt (-79 %) i samband med avgiftsinförandet. En mer detaljerad sammanställning av förändringarna 2010-2011 återges i Höskoleverkets årsrapport 2012 samt i Höskoleverkets statistiska analys 2012/6, *Färre studenter från Asien efter avgiftsreformen*.

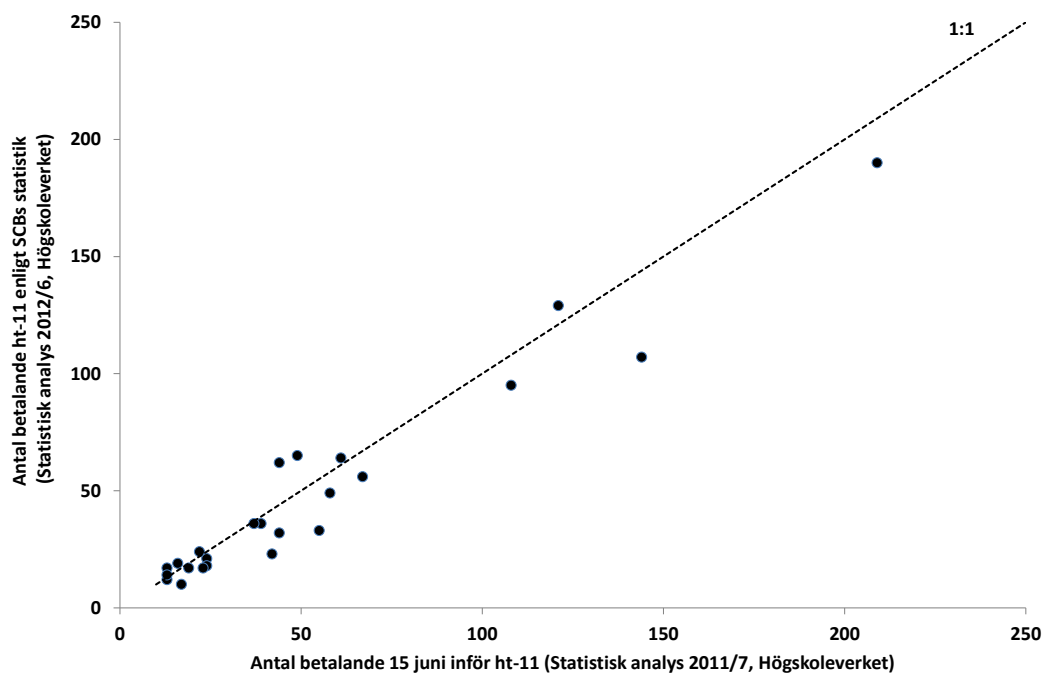
För år 2011 minskades lärosätenas anslag med 111 miljoner kronor med anledning av att studieavgifter infördes. Lärosätenas intäkter från studieavgifter 2011 uppgick till 81 miljoner kronor. I takt med att reformen får fortsatt genomslag inom utbildningssystemet kommer lärosätenas anslag att minskas ytterligare. Den slutgiltiga minskningen planeras 2013 att vara 539 miljoner kronor (prop. 2010/11:1, *Utgiftsområde 16*). Med tanke på dessa förhållandevis stora finansieringsförändringar finns anledning att studera utvecklingen av studieavgifter och Höskoleverket har i uppdrag av regeringen att följa upp den studieavgiftsfinansierade verksamheten vid universitet och högskolor.

Den första indikationen på utvecklingen av studieavgifterna är det antal studenter för vilka studieavgifter inbetalats före 15 juni. För att tredjelandsstudenter som avser studera vid ett universitet eller en högskola i Sverige ska hinna få uppehållstillstånd innan terminen börjar måste Migrationsverket få veta vilka som betalat studieavgiften senast detta datum. Med betalande student avses att studentens studieavgift är betald oavsett finansiering. Betalningen kan ha skett med studentens egna medel, med stipendiemedel (utländska och/eller svenska) eller med en kombination av egna medel och stipendiemedel.

Antalet betalda studieavgifter från nya studenter i mitten av juni är dock ingen exakt uppgift för det antal nya studenter som sedermera kommer att bedriva avgiftsbelagda studier under den kommande höstterminen. Dels kan studenter tillkomma, dels är det inte säkert att studenten trots antagning och erlagd avgift väljer att komma till Sverige för att studera⁵. I figur 1 jämförs olika uppgifter om antalet erlagda studieavgifter för höstterminen 2011. Det gäller dels det antal som fanns registrerade 15 juni 2011, dels det antal som SCB sammanställt utifrån faktisk registrering och påbörjade studier. Uppgifterna återges för de lärosäten med minst tio avgiftsbelagda studenter. En förhållandevis god uppskattning av det faktiska antalet erhöles när det gäller uppgifterna för höstterminen 2011 (figur 1), dvs. punkterna i figuren avviker inte så mycket från linjen som återger förhållandet 1:1.

⁴ Studenter som på egen hand söker sig till Sverige för att studera och som inte ingår i något utbytesprogram.

⁵ Har studenten själv betalt studieavgiften är sannolikheten för avhopp liten, men en hel del avgifter är stipendiefinansierade och studenten i fråga kan samtidigt vara antagen till studier i ett annat land.



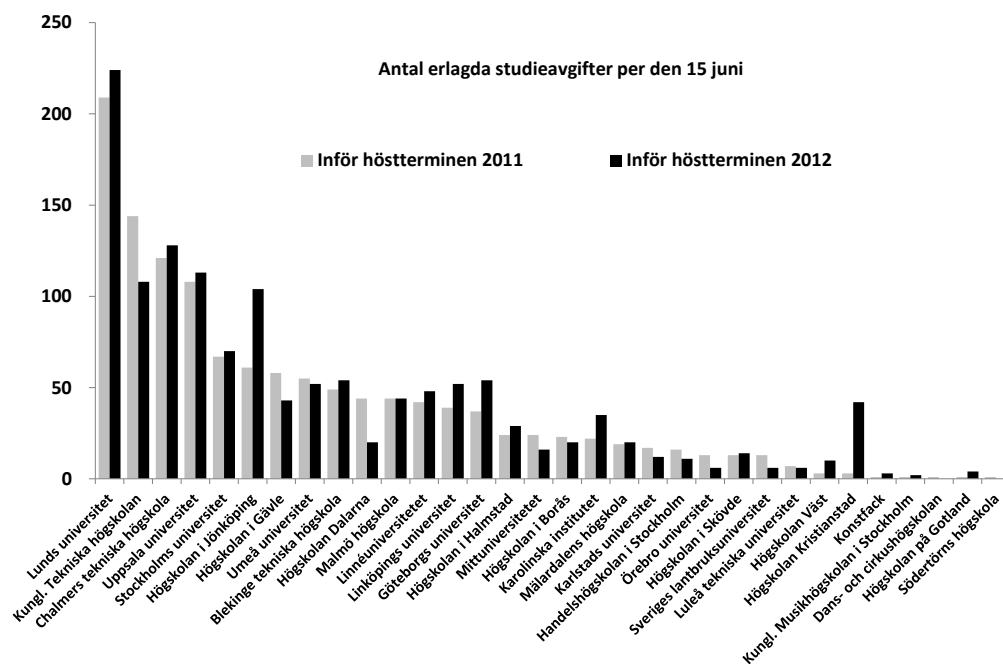
Figur 1. Antal erlagda studieavgifter höstterminen 2011 vid olika lärosäten (de med fler än tio erlagda avgifter återges). I figuren jämförs två olika statistikinsamlingar, dels det antal som fanns registrerade 15 juni 2011, dels det antal som SCB sammanställt utifrån faktisk registrering och påbörjade studier. Linjen representerar förhållandet 1:1.

Inför att systemet infördes i och med höstterminen 2011 noterades i mitten av juni 2011 totalt 1280 betalade studieavgifter (Högskoleverket, Statistisk analys 2011/7, *Studieavgifter för 1280 utländska studenter från tredje land har betalats in*). När motsvarande sammanställning nu genomförts i mitten av juni 2012 inför höstterminen 2012 uppgick antalet nytillkomna betalande studenter till 1350, det vill säga något fler än föregående år⁶. Utöver de nya studenterna finns ett antal tredjelandsstudenter som fortsätter att studera på sin studieavgiftsbelagda utbildning från föregående år. Redovisningen av detta antal är dock ännu inte komplett och i föreliggande analys diskuteras enbart de nya studenter som erlagt studieavgifter⁷.

⁶ Uppgifterna har samlats in i samarbete med Lisa Eliasson, systemansvarig för LADOK (Lärosätenas studieadministrativa dokumentationssystem) vid Högskolan Dalarna samt Annelie Södermyr, LADOK/Utvecklingsdatabasansvarig vid Högskolan Väst.

⁷ Uppgifterna bygger på en förfrågan till lärosätena som förmedlats via Ladok med kort svarstid. Någon närmare kvalitetskontroll av inrapporterade uppgifter har inte varit möjlig att genomföra.

I figur 2 återges för respektive lärosäte antalet erlagda studieavgifter från nya studenter 2011 och 2012. Flest betalande studenter (>60 st) noteras båda åren för Lunds universitet, Kungl. Tekniska högskolan, Chalmers tekniska högskola, Uppsala universitet, Stockholms universitet samt Högskolan i Jönköping. För vissa lärosäten noteras stora förändringar mellan de undersökta åren (figur 2). Vid Kungliga tekniska högskolan är t.ex. antalet studieavgifter från nya studenter 36 färre inför höstterminen 2012 jämfört med året innan. Även vid Högskolan Dalarna har en kraftig minskning skett. För Högskolan i Jönköping kan noteras en ökning med 43 avgifter. En markant ökning har skett vid Högskolan Kristianstad för vilken 42 erlagda avgifter rapporterats.



Figur 2. Antal erlagda studieavgifter per den 15 juni inför höstterminerna 2011 och 2012 vid olika lärosäten (sortering enligt antalet inför höstterminen 2011).

För att sammanfatta, på totalnivå var 15 juni 2012 antalet erlagda studieavgifter från nya studenter inför höstterminen fem procent högre än föregående år.