

## Statistisk analys

Torbjörn Lindqvist  
Analysavdelningen

08-563 087 07  
torbjorn.lindqvist@hsv.se  
www.hsv.se

2012-01-13 2012/4

VERSION REVIDERAD 2013-03-19

---

### **Nya antagningsregler påverkar nybörjaråldern**

**Under de senaste tio åren har det skett en markant föryngring av nybörjarna i högskolan. Läsåret 2001/02 var medianåldern 21,6 år<sup>1</sup> bland högskolenybörjarna i Sverige (exklusive inresande nybörjare). Tio år senare, läsåret 2010/11, var medianåldern bland nybörjarna 20,7 år, dvs. nästan ett år lägre. Det är den lägsta medianåldern som någonsin noterats bland nybörjarna.**

Det finns flera faktorer som bidragit till föryngringen, särskilt under senare år. Bland annat har ungdomskullarna från gymnasieskolan varit ovanligt stora, arbetsmarknadssituationen för unga har varit besvärlig och, kanske mest betydelsefullt av allt, antagningsreglerna har ändrats så att det blivit lättare för unga att antas till högskoleutbildningar.

I denna analys studeras hur övergången till högskolan i olika åldersgrupper förändrats över tid och hur ålderssammansättningen förändrats bland nybörjarna som helhet, inom olika ämnesområden och på olika yrkesexamensprogram. Även utvecklingen i nybörjarnas medianålder studeras, för hela gruppen och per ämnesområde. En förutsättning för föryngringen av nybörjarna i högskolan är att de unga antas till högskoleutbildning och inledningsvis studeras hur möjligheterna för olika åldersgrupper att antas förändrats över tid.

Bland nybörjarna som redovisas i denna analys ingår inte inresande studenter. De inresande exkluderas eftersom merparten av dem redan studerat innan de börjat studera i Sverige – studierna i Sverige sker antingen inom ett utbytesprogram, som förutsätter tidigare studier, eller som en avslutning, ofta på avancerad nivå, av tidigare påbörjade studier. De inresande berörs då närmast inte alls av förändringarna i antagningsreglerna.

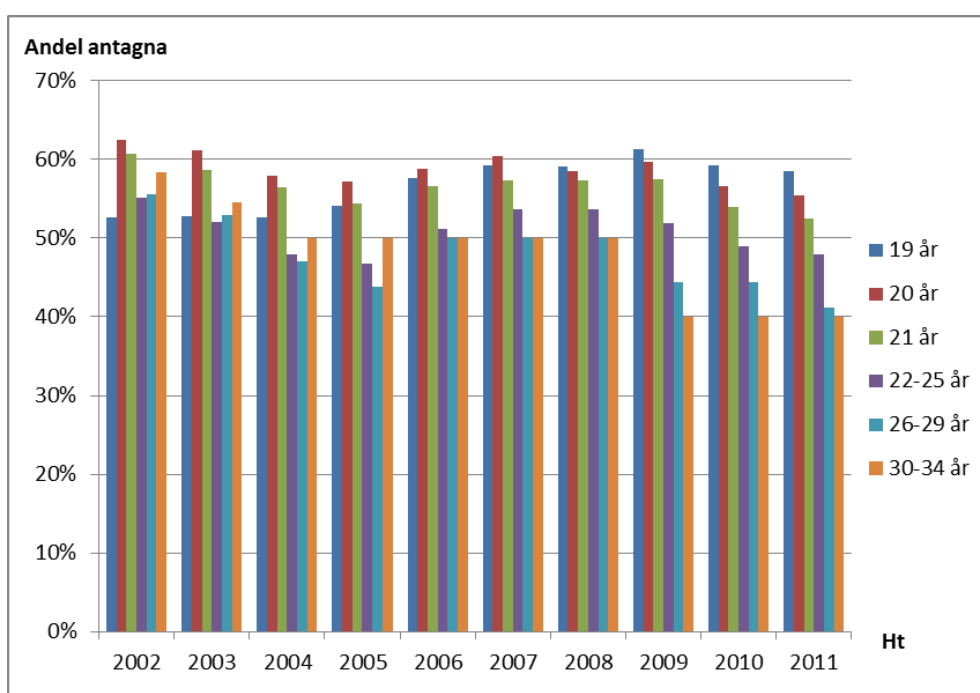
---

<sup>1</sup> I denna analys beräknas nybörjarnas medianålder per sista juni, dvs. som en uppskattning av hur gamla de var då de började sina studier under hösten. Men, en fjärdedel av alla nybörjare under ett läsår börjar studera under vårterminen. För att bättre återspegla nybörjarnas medianålder under läsåret bör medianåldern beräknas per 31 december. Fr.o.m. 2013 kommer medianåldern att beräknas sista december, vilket innebär att medianåldern kommer att bli 0,5 år högre än den som redovisats här.

## Andelen antagna 19-åringar har ökat relativt andra åldersgrupper

Att antas innebär att en sökande erbjuds plats på sökt utbildning. Det innebär inte med automatik att den sökande också påbörjar utbildningen, men att vara antagen är en förutsättning för studiestart.

Ett tecken på det att det blivit lättare för unga att gå direkt från gymnasieskolan till högskolan är att en allt större andel av de unga sökande antas till högskoleutbildningar. Ökningen under de senaste tio åren av andelen antagna har relativt sett varit väsentligt större för 19-åringarna än för någon annan åldersgrupp av nya sökande som inte studerat i högskolan tidigare, och 19-åringarna är nu den åldersgrupp som har högst andel antagna av samtliga åldersgrupper.



**Andel antagna i olika åldersgrupper av nya sökande, som inte studerat i högskolan tidigare, höstterminerna 2002 till 2011.**

Hösten 2002 var andelen antagna, av sökande som inte studerat tidigare, lägst för 19-åringarna av alla åldersgrupper upp t.o.m. 34 års ålder. Det kan upplevas som motsägelsefullt, eftersom 19-åringarna borde vara den åldersgrupp som har högst andel antagna. De 19-åriga sökandena har ju ännu inte hunnit börja studera. Däremot har de kvarstående grupperna av äldre sökande som inte studerat tidigare, exempelvis gruppen 21-åringar, redan dränerats på de i årskullen som började studera året innan som 20-åringar eller året dessförinnan som 19-åringar.

Att äldre sökande antogs i större utsträckning än yngre i början av 2000-talet sammanhänger med den kraftiga expansionen av den kommunala vuxenutbildningen (Komvux) som skedde mellan hösten 1997 och hösten 2002, i samband med det så kallade Kunskapslyftet. Kunskapslyftet var riktat till arbetslösa vuxna som saknade

treårig gymnasiekompetens. Många något äldre valde att läsa upp kompetensen för att sedan söka till högskolan under denna period. Många använde sig också av förändringarna i betygsregelverken som infördes i samband med att den då nya gymnasieskolan trädde i kraft hösten 1997. Framför allt var det många som använde sig av den nya möjligheten att direkt efter gymnasieskolan läsa om gymnasiekurser i Komvux för att höja betygen. Det bidrog till att övergången från gymnasieskolan till högskolan senarelades<sup>2</sup> och att i synnerhet 19-åringarna blev utkonkurrerade av äldre.

Efter att kunskapslyftet avslutats 2002 närmast halverades volymen på den kommunala vuxenutbildningen på några få år, och andelen antagna 19-åringar ökade relativt andra åldersgrupper.

Sedan hösten 2008 har andelen antagna varit högst för 19-åringarna. Då ändrades antagningsreglerna till högskolan så att det inte längre gavs tilläggspoäng för arbetslivserfarenhet till högskoleprovsresultatet. Då upphörde också den så kallade 25:4-regeln, som innebar att sökande inte längre bedömdes vara grundläggande behöriga till högskolestudier på grund av arbetslivserfarenhet. Dessa ändringar berörde främst äldre sökande och gynnade indirekt de yngre sökandes chanser att bli antagna.

Hösten 2010 förstärktes 19-åringarnas antagningschanser ytterligare. Det var då första gången som avgångna från gymnasieskolan, för hela sin gymnasietid, i ansökan till högskoleutbildning kunde tillgodoräkna sig meritpoäng för moderna språk, engelska, matematik och så kallade områdeskurser<sup>3</sup>. Samma höst infördes också en tudelning av betygsurvalsgruppen som innebar att de som läst kurser i kommunal vuxenutbildning, och som använde Komvux-kurserna i ansökan till högskolan (vanligen något äldre sökande), fick relativt sett färre platser att söka till i högskolan.

Sammantaget har 19-åringarnas möjligheter att bli antagna ökat betydligt under de senaste tio åren. Detta har bidragit till att en allt större andel av 19-åringarna börjat studera.

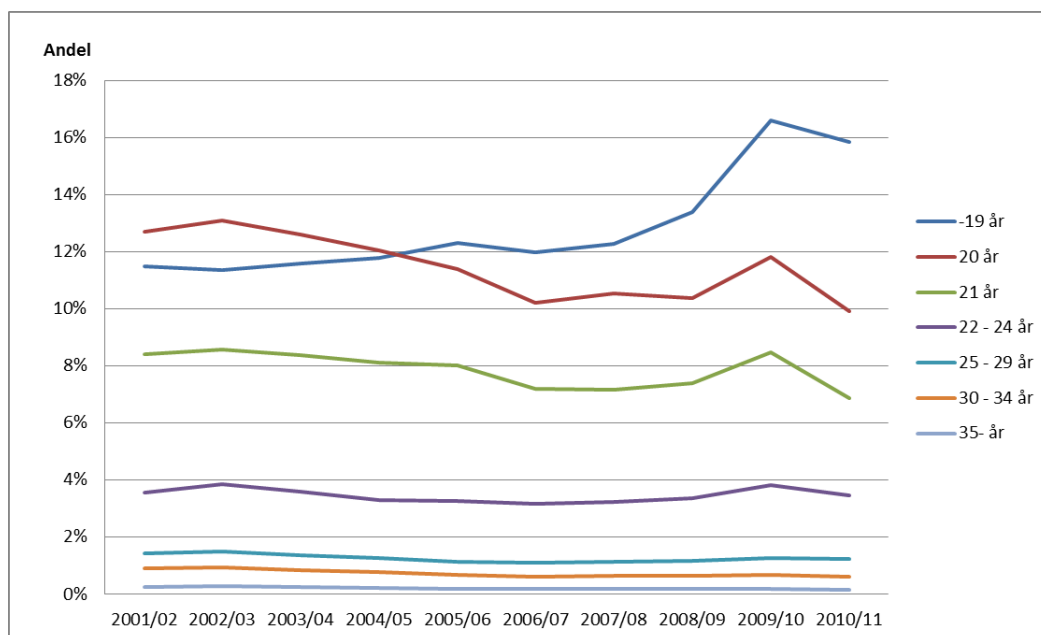
### **Högre andel av 19-åringarna börjar studera**

De förbättrade antagningsmöjligheterna har bidragit till att direktövergången från gymnasieskolan till högskolan ökat. Andelen av 19-åringarna som faktiskt börjat studera efter att de antagits har ökat från 11 till 16 procent mellan läsåret 2001/02 och 2010/11. Direktövergången har därmed ökat med 45 procent. Övergångsandelens i alla andra årskullar har minskat under perioden. Särskilt påtaglig har nedgången varit för 20-åringarna, vars övergångsandel minskat från 13 till 10 procent.

---

<sup>2</sup> Se statistisk analys 2004 ”Fortsatt hög andel av nybörjarna vid universitet och högskolor har studerat i kommunal vuxenutbildning (Komvux)”, Högskoleverket.

<sup>3</sup> Se rapporten ”Första antagningen med de nya reglerna – en uppföljning av antagningen till höstterminen 2010”, Högskoleverket, 2011:7 R.



### Andelen högskolenybörjare (exklusive inresande studenter) i olika åldersgrupper av den svenska befolkningen, 2001/02 - 2010/11.

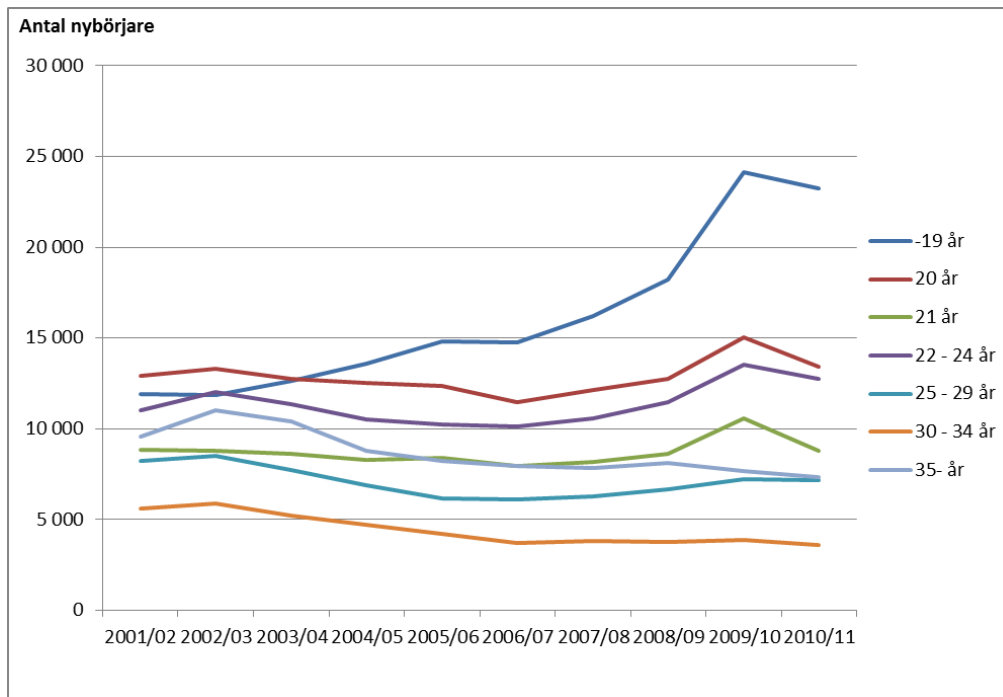
Som framgår av bilden har andelen som övergår till högskolestudier i olika åldrar varit högst bland 19-åringarna sedan läsåret 2005/06. Skillnaden i övergångsandel mellan 19-åringarna och övriga åldersgrupper har också ökat med tiden.

Den kraftiga ökningen 2009/10 av övergångsandelen för flertalet åldersgrupper hänger samman med att arbetsmarknadsläget försämrades då och att högskolan temporärt byggdes ut med närmare 10 000 utbildningsplatser under en tvåårsperiod som en konjunkturåtgärd. Av nybörjarna var det framför allt 19-åringarna som tog del av utbyggnaden. Det senaste läsåret har övergångsandelen sjunkit något för alla åldersgrupper, men är fortfarande kvar på en historiskt hög nivå för 19-åringarna.

### Antalet unga ökar också

Utvecklingen av antalet nybörjare i högskolan i olika åldrar (exklusive inresande studenter) visar att antalet 19-åringar ökat från knappt 12 000 till drygt 23 000 under den senaste tioårsperioden, dvs. en ökning med 95 procent. För 20- till 29-åringar är antalet i det närmaste oförändrat, medan antalet över 29 år har minskat med en dryg fjärdedel under samma period.

Övergångsandelen för 19-åringarna har alltså ökat med 45 procent under perioden, medan antalet 19-åringar ökat med 95 procent. Det hänger samman med att storleken på årskullarna av 19-åringar ökade samtidigt som övergångsandelen ökade. Sammantaget har det lett till att 19-åringarnas nybörjartal nära nog fördubblats de senaste tio åren och att nybörjarna i högskolan förnygrats.



**Antalet nybörjare i högskolan (exklusive inresande) i olika åldersgrupper, läsåren 2001/02-2010/11.** Antalet 19-åringar har nära nog fördubblats under tioårsperioden, medan antalet över 29 år minskat med en fjärdedel. Sammantaget har nybörjarna blivit yngre.

### Ökningen omfattar alla ämnesområden

Det växande antalet 19-åriga högskolenybörjare har medfört att de numera utgör en större andel av samtliga nybörjare (exklusive inresande studenter) än för tio år sedan. Det senaste läsåret var 30,4 procent av nybörjarna 19 år jämfört med 17,5 procent tio år tidigare, dvs. andelen 19-åringar är 1,7 gånger högre 2010/11 än 2001/02.

Andelen 19-åringar bland nybörjarna har ökat inom samtliga ämnesområden under de senaste tio åren.

Ämnesområde	2001/02	2002/03	2003/04	2004/05	2005/06	2006/07	2007/08	2008/09	2009/10	2010/11
Naturvetenskap	24,1	22,5	25,4	28,0	30,9	32,0	35,8	39,1	39,7	43,6
Teknik	21,3	18,6	21,1	23,3	27,2	28,3	32,8	31,7	33,3	35,4
Humaniora och teologi	21,5	21,3	23,5	26,1	29,8	30,4	30,0	31,3	35,4	33,7
Medicin och odontologi	13,4	15,6	16,0	17,7	18,9	18,5	19,9	22,3	24,3	28,3
Juridik/samhällsvetenskap	15,4	14,6	15,8	18,3	20,0	21,4	22,0	23,3	26,7	27,2
Övrigt område	14,3	14,3	15,5	17,4	19,0	19,3	21,8	22,5	28,1	26,9
Konstnärligt område	11,8	12,0	16,0	18,1	19,9	21,4	21,5	23,4	26,2	24,7
Vård och omsorg	9,2	9,4	11,3	11,3	14,2	15,8	16,9	18,8	22,0	23,6
Samtliga	17,5	16,6	18,4	20,8	23,0	23,8	24,9	26,2	29,4	30,4

**Andelen 19-åringar i procent av högskolenybörjarna (exklusive inresande studenter), per ämnesområde, 2001/02-2010/11.**

Andelen 19-åriga nybörjare var 2010/11 högst inom naturvetenskap (43,6 procent) och teknik (35,4 procent), medan den var lägst inom konstnärligt område (24,7 procent) och vård och omsorg (23,6 procent). Andelen 19-åriga nybörjare har ökat mest inom vård och omsorg (2,6 gånger högre), medicin och odontologi (2,1) och konstnärligt område (2,1) under perioden.

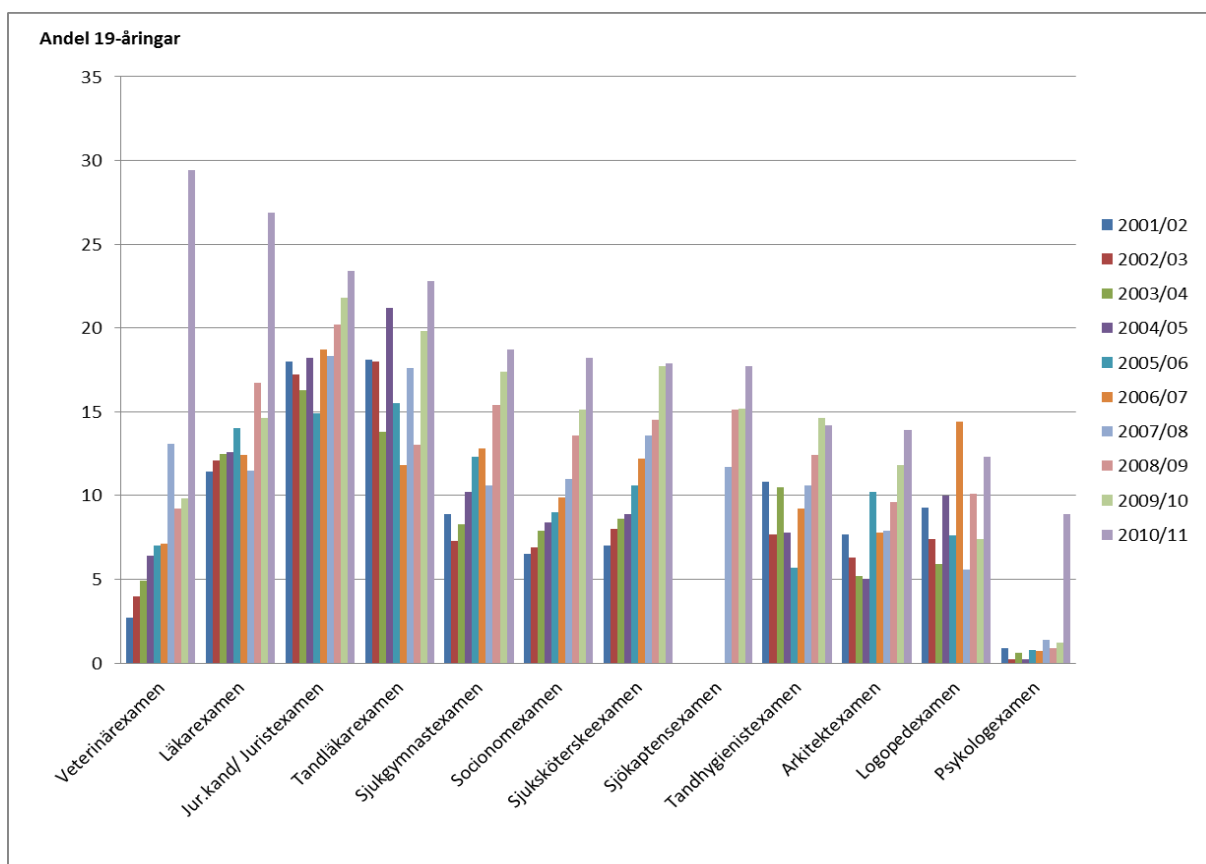
Att andelen 19-åriga nybörjare ökat inom samtliga ämnesområden slår också igenom på andelen 19-åringar bland nybörjare på yrkesexamensprogram.

### **Kraftig ökning av 19-åringar på yrkesexamensprogram**

Andelen 19-åringar bland nybörjarna på yrkesexamensprogram har ökat från 11 till 20 procent under de senaste tio åren. Det gäller för alla yrkesexamensprogram betraktade som en grupp. Ökningen ser emellertid olika ut för olika yrkesexamensprogram. På de 12 yrkesexamensprogram som hade minst 2,5 behöriga förstahandssökande per antagen hösten 2010 (och som inte var påbyggnadsutbildningar), dvs. yrkesexamensutbildningar där konkurrensen om platserna är hård och till vilka det i allmänhet krävs höga betyg för att komma in, har andelen 19-åriga programnybörjare förändrats under den senaste tioårsperioden.

Under de första nio åren, från 2001/02 till och med 2009/10 var den underliggande ökningstakten av andelen 19-åringar svagt stigande för samtliga 12 yrkesexamensprogram, med vissa variationer mellan åren. Men då de nya meritvärderingsreglerna trädde ikraft inför det sista året under tioårsperioden, 2010/11, ersattes den stadiga ökningstakten med en synnerligen kraftig ökning av andelen 19-åringar på flertalet av dessa yrkesexamensprogram.

Detta sista år har exempelvis andelen 19-åringar bland nya veterinärstudenter nära nog tredubblats (från 10 till 29 procent), bland nya läkarstudenter fördubblats (från 14 till 27 procent) och bland nya psykologstudenter mer än åttafaldigats, om än från låga nivåer (1 till 8 procent).

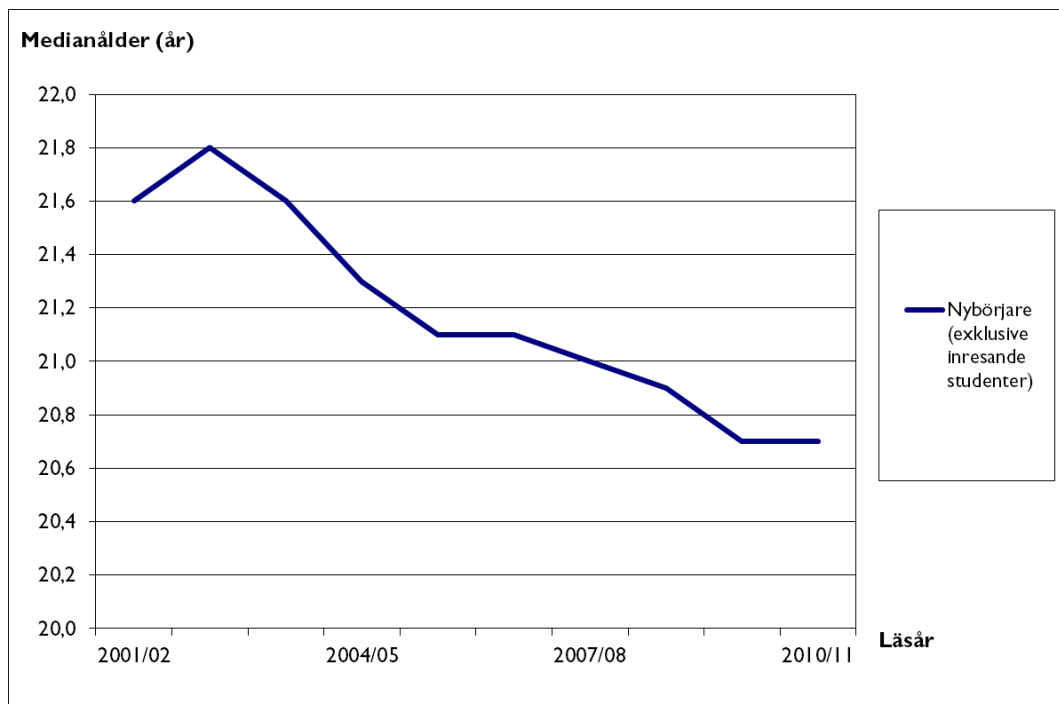


**Andel 19-åringar bland nybörjarna på de yrkesexamensprogram som inte var påbyggnadsutbildningar och som hade minst 2,5 behöriga sökande per antagen hösten 2010, läsåren 2001/02-2010/11.** Andelen 19-åriga nybörjare har ökat på samtliga yrkesexamensprogram sedan 2001/02. Särskilt stor var andelsökningen det sista läsåret, vilket hänger samman med förändringarna i antagningsreglerna.

Det är uppenbart att de nya meritvärderingsreglerna haft en gynnsam effekt på 19-åringarnas möjligheter att komma in på konkurrensutsatta utbildningar.

### **Allt lägre medianålder bland nybörjarna**

Ökningen av antalet och andelen 19-åriga nybörjare har lett till en förnyring av nybörjarna. Lsåret 2010/11 var medianåldern 20,7 år bland högskolenybörjare i Sverige (exklusive inresande nybörjare). Det innebär att den ena hälften av nybörjarna var upp till 20,7 år gamla medan den andra hälften var äldre än så. Det är den lägsta medianåldern som noterats bland nybörjarna under de senaste 10 åren.



**Medianåldern bland högskolenybörjare (exklusive inresande studenter) läsåren 2001/02 till 2010/11. Notera den kapade åldersaxeln.** Under de senaste 10 läsåren har de svenska högskolenybörjarnas medianålder minskat från som högst 21,8 år läsåret 2002/03 till 20,7 år under de två senaste läsåren.

Under den senaste tioårsperioden har medianåldern minskat relativt mycket. Läsåret 2002/03 var den som högst, 21,8 år, delvis som följd av den tidigare nämnda expansionen av den kommunala vuxenutbildningen som skedde mellan hösten 1997 och hösten 2002, i samband med Kunskapslyftet. Den höga medianålder 2002/03 var också en följd av införandet av kompletteringsmöjligheter i Komvux, som beskrivits tidigare.

Därefter började medianåldern sjunka år för år. Delvis som en följd av att färre äldre började studera, växande ungdomskullar och ett förbättrat konjunkturläge, men också som en följd av de förändringar i antagningsreglerna som skett sedan dess, förändringar som inneburit att det blivit lättare för unga att gå direkt från gymnasieskolan till högskolan. Medianåldern har också minskat bland nybörjarna inom samtliga ämnesområden.



Ämnesområde	2001/02	2002/03	2003/04	2004/05	2005/06	2006/07	2007/08	2008/09	2009/10	2010/11
Naturvetenskap	20,5	20,6	20,4	20,3	20,3	20,2	20,1	20,0	20,0	19,8
Teknik	20,7	21,0	20,9	20,7	20,5	20,5	20,3	20,5	20,4	20,3
Humaniora och teologi	21,0	21,1	20,9	20,7	20,5	20,5	20,6	20,5	20,3	20,4
Medicin och odontologi	23,4	22,7	22,5	22,1	21,7	21,7	21,4	21,3	21,1	20,9
Juridik/samhällsvetenskap	22,0	22,1	22,0	21,6	21,4	21,3	21,3	21,1	20,9	20,9
Övrigt område	22,1	22,2	22,2	21,7	21,4	21,5	21,0	21,2	20,7	20,8
Konstnärligt område	22,3	22,3	22,0	21,6	21,4	21,2	21,6	21,3	21,2	21,3
Vård och omsorg	25,9	26,1	24,8	24,5	23,1	22,7	22,2	21,6	21,4	21,4
Samtliga	21,6	21,8	21,6	21,3	21,1	21,1	21,0	20,9	20,7	20,7

**Medianåldern, år, bland högskolenybjare (exklusive inresande studenter), per ämnesområde läsåren 2001/02 - 2010/11.**

Medianåldern 2010/11 var lägst för nybörjarna (exklusive inresande studenter) inom naturvetenskap (19,8 år) och teknik (20,3 år), medan den var högst inom konstnärligt område (21,3 år) och vård och omsorg (21,4 år). Medianåldern för nybörjarna har minskat mest inom vård och omsorg (4,5 år), medicin och odontologi (2,5 år) och inom övrigt område (1,3 år) under perioden.