

Redovisning av **basårutbildningen** våren 2005

REGERINGSUPPDRAG REG.NR 61-1346-05

Högskoleverkets rapportserie 2005:22 R

 **HÖGSKOLEVERKET**
National Agency for Higher Education

Redovisning av **basårutbildningen** våren 2005

REGERINGSUPPDRAG REG.NR 61-1346-05

Högskoleverket • Luntmakargatan 13 • Box 7851, 103 99 Stockholm
tfn 08-563 085 00 • fax 08-563 085 50 • e-post hsv@hsv.se • www.hsv.se

Redovisning av **basårutbildningen** våren 2005

REGERINGSUPPDRAG REG.NR 61-1346-05

Utgiven av Högskoleverket 2005

Högskoleverkets rapportserie 2005:22 R

ISSN 1633-0632

Innehåll: Högskoleverket, utredningsavdelningen, **Nils Olsson**

Formgivning: Högskoleverkets informationsavdelning

Innehåll

Sammanfattning	5
Redovisning av basårutbildningen våren 2005	7
Uppdraget	7
Bakgrund	7
Vilka lärosäten anordnar basår?	8
Vilka basår ges på varje högskola?	10
Efter basåret	12
Slutsatser	12

Sammanfattning

Antalet basårsstudenter ökade något för läsåret 2003/04 (3 569 studenter) jämfört med läsåret innan (3 449 studenter). Fram till och med 1998/99 var kvinnorna i knapp majoritet under basåret. Därefter har det skett en omsvängning i könsfördelningen, och det är nu fler män än kvinnor som studerar på basåret. Läsåret 2003/04 var 39 procent kvinnor.

Basår i någon form anordnades läsåret 2003/04 vid 26 lärosäten. De vanligaste inriktningarna på basåret är dels mot ingenjörstuderingar, och dels ”öppna” tekniska/naturvetenskapliga basår där studenten väljer inriktning under utbildningens gång. Dessa inriktningar har också flest antal studerande. Basår inriktade mot grundskolläraprogram och mot tandläkar- eller läkarprogram finns också, men är mindre vanliga. Basåret mot tandläkare/läkare har alltid haft mycket liten omfattning.

Förordningsförändringarna som trädde i kraft den 1 januari 2003 innebär att lärosätena har rätt att ordna andra basår än tekniska/naturvetenskapliga samt rätt att bestämma om att anordna basår.

Andra basår än tekniska och naturvetenskapliga finns vid två högskolor. Den möjlighet som från år 2003 finns att ordna basår till samtliga utbildningsprogram, givet att det föreligger brist på behöriga sökanden och behov finns på arbetsmarknaden av utbildad arbetskraft, har inte utnyttjats i någon stor utsträckning av lärosätena.

Flera lärosäten erbjuder i dag kortare s.k. basterminer och baskurser som är integrerade med utbildningsprogrammen. Dessa utbildningar ges till studenter som har delar av behörigheten. En effekt av detta är att studenten slusas in snabbare på det program som basåret är inriktat mot. Några lärosäten ger hela basår eller delar av basår på distans. Övergången till högskolan efter basåret är fortsatt hög. Cirka 70 procent av studenterna på basåret befinner sig på någon högskoleutbildning ett år efter starten på basåret. Övergången generellt till högskolan är lika hög för både män och kvinnor som gått på ett basår, men män väljer civilingenjörstuderingar, ingenjörstuderingar och övriga tekniska utbildningar i högre grad än kvinnor. Kvinnorna började däremot i större utsträckning på utbildningar utanför det tekniska eller naturvetenskapliga området.

Redovisning av basårsutbildningen våren 2005

Uppdraget

Regeringen gav i regleringsbrevet för 2004 Högskoleverket uppdraget att utifrån lärosätenas årsredovisningar göra en sammanfattande redovisning av vilka lärosäten som anordnar utbildning i enlighet med förordningen (1992:819) om behörighetsgivande förutbildning vid universitet och högskolor.

Högskoleverket lämnar följande redovisning med anledning av detta uppdrag.

Bakgrund

Behörighetsgivande förutbildning, i fortsättningen basår, har sedan det infördes hösten 1992 till och med år 2002 varit en behörighetsgivande kompletteringsutbildning enbart i naturvetenskapliga och tekniska ämnen. Syftet har varit att öka rekryteringsbasen för naturvetenskapliga och tekniska studier. De som blir antagna till en basårsplats i högskolan får i regel en platsgaranti på efterföljande högskoleutbildning. Basåret anordnas inom både högskolan och komvux (i uppdraget som redovisas här ingår bara basåret inom högskolan). Skillnaden mellan basåret inom komvux och inom högskolan är att högskolans basår oftast ger garantiplats på högskolan medan basåret inom komvux inte ger det. Universitet och högskolor kräver vanligtvis grundläggande behörighet och matematik C för tillträde till basåret, medan förkunskapskraven är lägre på basåret inom komvux. Basåret inom komvux har tidvis finansierats inom ramen för särskilda satsningar mot arbetslösheten, varför platserna vanligtvis reserverats för arbetslösa.

Basåret hade t.o.m. 2002-12-31 sju inriktningar. Sex av dessa gav platsgaranti som framgår av basårsinriktningen. Inriktningarna var:

- basår mot civilingenjörsprogram
- basår mot grundskolläroprogram
- basår mot ingenjör-/civilingenjörsprogram
- basår mot ingenjörprogram
- basår mot tandläkar-/läkarprogram
- basår mot matematiskt-/naturvetenskapligt program
- basår utan specifik platsgaranti.

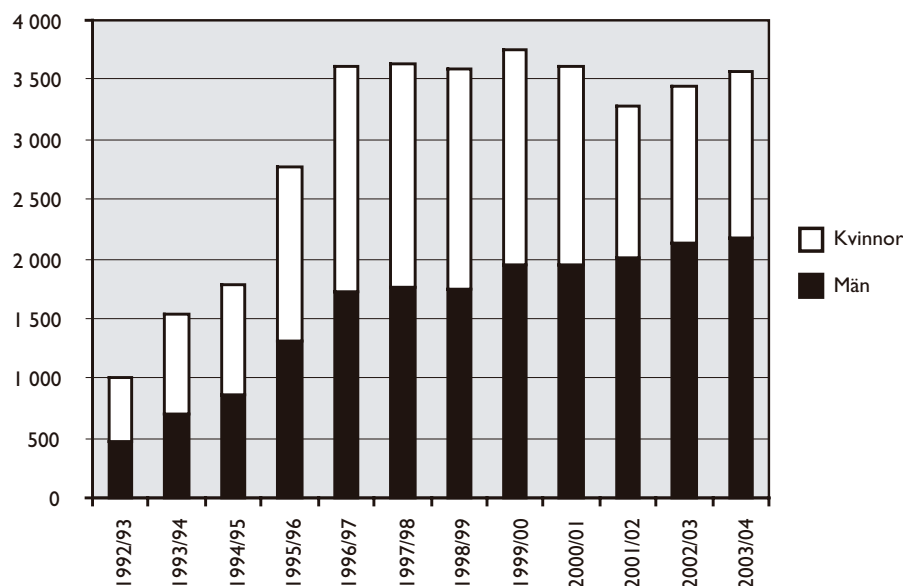
Förändringarna som trädde i kraft den 1 januari 2003 innebar för det första att basårsutbildningen får erbjudas i anslutning till alla utbildningsprogram inom den grundläggande högskoleutbildningen, om det föreligger brist på behöriga sökande och det finns ett behov på arbetsmarknaden av utbildad arbetskraft.

För det andra får lärosätena i och med denna förordning själva välja om de vill anordna basår. Före år 2003 var det inskrivet i lärosätenas regleringsbrev att de skulle ordna basår inom naturvetenskap, matematik och teknik. De konstnärliga högskolorna i Stockholm samt Karolinska institutet och Idrottshögskolan i Stockholm var dock undantagna från detta.

Antal studenter i basår åren 1992–2004

Basåret infördes läsåret 1992/93 och detta läsår registrerades drygt 1 000 studenter. Därpå följde en avsevärd expansion av antalet registrerade under läsåren fram till och med 1996/97 då ökningen avmattades. Antalet studerande har sedan kommit att vara omkring 3 500 varje läsår. Figur 1 visar att antalet basårsstudenter var som högst läsåret 1999/00 då 3 750 studenter registrerade sig på basåret vid lärosätena. Under åren därefter har antalet minskat något men utvecklingen de sista två åren tyder på en ökning igen. En möjlig förklaring är ökningen av årskullarna i åldrarna 19–20 år. Lsåret 2003/04 fanns 3 569 registrerade studenter.

Figur 1. Antal studenter i basår under läsåren 1992/93 t.o.m. 2003/04.



Vilka lärosäten anordnar basår?

Antalet studenter som går basår på olika lärosäten varierar avsevärt. Antalet registrerade studenter vid varje lärosäte finns i tabell 1. Med antal studenter menas här studenter som varit registrerade minst tre veckor på en basårsutbildning, utifrån SCB:s statistik.

Tabell I. Antal studenter registrerade på basår läsåren 2002/03 och 2003/04 fördelade på lärosäte. Förändringar i procent.

	2003/04	2002/03	Förändring (%)
Riket totalt	3569	3449	3
Uppsala universitet	215	196	10
Lunds universitet	70	70	0
Göteborgs universitet	118	113	4
Stockholms universitet	101	88	15
Umeå universitet	321	289	11
Linköpings universitet	112	121	-7
Kungl. Tekniska högskolan	663	448	48
Chalmers tekniska högskola	231	279	-17
Luleå tekniska universitet	128	99	29
Karlstads universitet	83	78	6
Växjö universitet	75	109	-31
Örebro universitet	221	186	19
Blekinge tekniska högskola	14	15	-7
Högskolan i Jönköping	69	78	-12
Högskolan i Kalmar	71	75	-5
Malmö högskola	292	260	12
Mitthögskolan/Mittuniversitetet	165	262	-37
Mälardalens högskola	14	91	-85
Högskolan i Borås	87	104	-16
Högskolan Dalarna	89	113	-21
Högskolan i Gävle	71	65	9
Högskolan i Halmstad	117	114	3
Högskolan i Skövde	67	29	131
Högskolan i Trollhättan/Uddevalla	90	56	61
Läraryhögskolan i Stockholm	40	41	-2
Södertörns högskola	45	48	-6

Lsåret 2003/04 anordnade 26 lärosäten basår. Hälften av lärosätena har ökat antalet registrerade basårsstudenter medan den andra hälften har minskat antalet. Av de lärosäten som ökat antalet skriver Luleå tekniska universitet att ”Efterfrågan på basårsplatser har ökat både avseende förstahandssökande och antalet registrerade”. Stockholms universitet menar att ökningen har skett eftersom antalet platser på basårsutbildningen blivit fler. Uppsala universitet menar att basterminen och möjligheten att läsa basåret inom Nätuniversitetet har bidragit till ökningen. Kungl. Tekniska högskolan hävdar att ökningen beror på att man infört antagning till termin två på basåret och att man har infört en teknisk bastermin som ges i kombination med högskoleingenjörutbildning. Även Linköpings universitet planerar att införa alternativa kompletteringsvägar eftersom elever från gymnasiet har en alltmer varierande bakgrund vad gäller förkunskaper.

Hälften av lärosätena har *minskat* sitt studentantal på basåret. Mitthögskolan har därför valt att starta baskurser som ges som sommarkurser på Nätuniversitet. Detta har givit ett positivt utfall. Högskolan Kristianstad har på grund av minskat studerandeantal valt att inte erbjuda traditionella basår-utbildningar. Man har i stället på egen hand genomfört behörighetsgivande kompletteringskurser omfattande 20 veckor.

Vilka basår ges på varje högskola?

Vanligast är basår inriktade mot ingenjörsutbildningar och ”öppna” tekniska/naturvetenskapliga basår där man väljer inriktning under utbildningens gång (se tabell 2). Basår med inriktning *enbart* mot civilingenjörsutbildningar förekommer bara vid ett fåtal lärosäten. Basåret som benämns övrigt basår kan ha ännu fler valmöjligheter (än ingenjörs- och civilingenjörsutbildning) men ofta utan specifik platsgaranti. Två lärosäten redovisar att de har en basår-utbildning som inte är naturvetenskaplig eller teknisk. Den ena, vid Malmö högskola, riktar sig till invandrar- och flyktingstudenter med utländsk gymnasieutbildning som vill förbättra sina kunskaper i svenska, engelska och samhällskunskap. Den andra, vid Luleå tekniska universitet, har bara fyra registrerade studenter och det har inte kunnat utläsas vad denna inriktning innebär.

Basår inriktade mot grundskolläroprogram och mot tandläkar- eller läkarprogram är mindre vanliga. Basåret mot tandläkare/läkare vid Umeå universitet har alltid haft en liten omfattning med några få platser.

Flera lärosäten erbjuder idag kortare s.k. basterminer och baskurser som är integrerade med utbildningsprogram¹. Dessa utbildningar ges till studenter som har delar av behörighet. En effekt av detta är att studenten snabbare kan börja på det program som basårskurserna är inriktade mot.

Några lärosäten ger hela basår eller delar av basår på distans. Basår finns också i något fall som sommarkurs.

1 Detta är i enlighet med förordningen för basåret. Där sägs att utbildningen får vara högst ett år. Någon nedre gräns för utbildningens längd finns inte.

Tabell 2. Basårsinriktning vid varje lärosäte läsåret 2003/04.

Lärosäte	Civ.ing.	Gr. lär.	Ing./Civ. ing.	Ing.	Lärare/ Tand- läkare	Mat./ Nat.- program	Övrigt	Annat basår än mat./tekn.
	03/04	03/04	03/04	03/04	03/04	03/04	03/04	
Uppsala universitet							x	
Lunds universitet							x	
Göteborgs universitet								
Stockholms universitet						x		
Umeå universitet	x	x		x	x	x	x	
Linköpings universitet	x			x				
Kungl. Tekniska högskolan			x	x				
Chalmers tekniska högskola	x			x			x	
Luleå tekniska universitet	x		x				x	x
Karlstads universitet	x	x		x		x	x	
Växjö universitet							x	
Örebro universitet				x			x	
Blekinge tekniska högskola				x				
Högskolan i Kalmar				x		x		
Malmö högskola		x		x			x	x
Mitthögskolan/ Mittuniversitetet				x		x	x	
Mälardalens högskola						x		
Högskolan i Borås				x			x	
Högskolan Dalarna				x			x	
Högskolan i Gävle		x		x				
Högskolan i Halmstad				x		x	x	
Högskolan Kristianstad								
Högskolan i Skövde				x			x	
Högskolan i Trollhättan/Uddevalla				x			x	
Lärarhögskolan i Stockholm		x						
Södertörns högskola							x	

Efter basåret

Två tredjedelar av de studenter som började på basåret läsåret 2002/03 fortsatte på en högskoleutbildning efter basåret (se tabell 3). Drygt var tredje basårsstudent började på en högskole- eller civilingenjörsutbildning. En femtedel fortsatte på en utbildning utanför det tekniska eller naturvetenskapliga området, trots att de just läst in teknisk och naturvetenskaplig kompetens. Män och kvinnor gick i lika stor utsträckning vidare till högskoleutbildning efter basåret. Det är dock stora skillnader mellan de manliga basårsstudenterna och de kvinnliga basårsstudenterna när det gäller vilka högskoleutbildningar de började på. Bland männen var det betydligt vanligare att börja på en ingenjörsutbildning. Kvinnorna började däremot i större utsträckning på utbildningar utanför det tekniska eller naturvetenskapliga området.

Tabell 3. Basårsstudenternas sysselsättning ett år efter påbörjat basår: nybörjare på basåret 2002/03 och deras registrering i högskoleutbildning läsåret 2003/04

	Totalt (%)	Kvinnor (%)	Män (%)
Högskoleingenjörsutbildning	21	12	26
Civilingenjörsutbildning och arkitektutbildning	14	11	16
Naturvetenskapliga utbildningar	6	9	5
Andra tekniska utbildningar	3	1	5
Medicinska, odontologiska och farmaceutiska utbildningar	2	3	1
Läroarbete	1	2	1
Övriga högskoleutbildningar	21	29	15
Kvar i basårsutbildning	3	4	3
Ej i högskoleutbildning	29	30	29
Summa	100	100	100

Slutsatser

Några observationer kring basåret är följande:

- Något fler studenter läser på basåret jämfört med åren innan och övergången till högskolan är fortsatt hög.
- Studenterna på basåret har alltmer varierande förkunskaper från gymnasiet. Många behöver inte gå ett helt basår för att komplettera behörigheten. Detta gör att det i dag erbjuds både fullständiga basår men också kortare s.k. basterminer vid flera lärosäten.
- Det är ovanligt med andra basår än tekniska och naturvetenskapliga, trots att lärosätena har frihet att anordna basår även till andra utbildningsområden.
- Kvinnor är i minoritet på basårsutbildningen och väljer i större utsträckning utbildningar utanför det tekniska eller naturvetenskapliga området efter basårsutbildningen.

Högskoleverket är en central myndighet för frågor som rör universitet och högskolor. Verket arbetar med kvalitetsbedömningar, tillsyn, uppföljningar, utveckling av högre utbildning, utredningar och analyser, bedömning av utländsk utbildning och studieinformation.

Högskoleverkets rapportserie 2005:22 R
www.hsv.se