

”EN UTMÄRKT MÖJLIGHET ATT BYTA KARRIÄR”

NT-SVUX-satsningen
– vad blev det av den?

En uppföljningsstudie

Högskoleverket • Birger Jarlsgatan 43 • Box 7851, 103 99 Stockholm
tfn 08-453 70 00 • fax 08-453 70 50 • e-post hsv@hsv.se • www.hsv.se

EN UTMÄRKT MÖJLIGHET ATT BYTA KARRIÄR.

NT-SVUX-satsningen – vad blev det av den? En uppföljningsstudie

Producerad av Högskoleverket i januari 1998

Högskoleverkets rapportserie 1998:5 R

ISSN 1400-948X

ISRN HSV-R--98/5--SE

Innehåll: Uppföljnings- och utredningsavdelningen

Grafisk form: Högskoleverkets informationsavdelning

Tryck: Printgraf, Stockholm, februari 1998

Innehållsförteckning

Summary	5
1. Inledning	7
2. Sammanfattning	9
3. NT-SVUX-satsningen	11
3.1. Bakgrund	11
3.2. Ramar för satsningen	13
3.3. Kostnader	14
3.4. Det ekonomiska stödet	15
4. NT-SVUX-studenternas bakgrund	16
4.1. Ålder och kön	16
4.2. Familje- och bostadssituation	17
4.3. Sysselsättningsbakgrund	18
4.4. Utbildningsbakgrund	20
5. Det ekonomiska stödet – utfall	23
5.1. Hur mycket får NT-SVUX-studenterna ut?	23
5.2. Könsskillnader	25
6. Intresse, rekrytering och genomströmning	26
6.1. Lärosätenas uppläggning och rekryteringsåtgärder	26
6.2. Sökande till CSN	26
6.3. Sökande till högskolan	27
6.4. Var det vanligt att inte börja?	28
6.5. Nybörjare på utbildningarna	29
6.6. Vilka utbildningar började de på?	30
6.7. Går de kvar?	32
6.8. Skillnader mellan olika grupper i fråga om avbrott	33
6.9. Planer på att avbryta	36
6.10. ”Tog” NT-SVUX-studenterna platserna från de yngre?	36
7. Studenternas studiemotiv och erfarenheter av studier inom NT-SVUX-satsningen	38
7.1. Studiemotiv	38
7.2. Hur avgörande var det ekonomiska stödet som motiv?	39
7.3. Studiehinder	41
7.4. Andra erfarenheter	43
8. Lärosätenas erfarenheter	45
8.1. Uppläggning	45
8.2. NT-SVUX-studenternas prestationer	45
8.3. NT-SVUX-satsningens påverkan på högskolan	46
9. Sammanfattning och diskussion	48
Bilagor	50

Summary

The NT-SVUX programme offers special study support to 9,000 persons in the age group 28-48 years with experience of working life if they start a long technical or scientific study programme at university. The support comprises a grant corresponding to 65 per cent of the individual's level of unemployment benefit and the possibility of obtaining a loan which is also related to levels of unemployment benefit. (NT stands for natural sciences and technology and SVUX special support for adult studies.)

The reason for introducing this programme is to increase the number of persons in Swedish society who possess a scientific or technical educational background and to open up the opportunity for the gainfully employed to change their career or for persons who are unemployed to improve their prospects on the labour market. There are NT-SVUX students at 26 universities.

After the three planned admissions in the autumn terms of 1995, 1996 and 1997, some 9,000 persons have started study programmes with NT-SVUX support. However not all of these persons are still at university and for this reason the government has proposed that further admissions shall take place in the spring term and autumn term of 1998.

Many thousands of persons have applied for NT-SVUX support at CSN (the central student grants committee) in order to apply thereafter for a place at university. A large proportion were rejected, particularly in the first year.

The number applying for admission to universities was lower than expected in the first year mainly due to the fact that the decision of Parliament to implement the programme was made a very short time before the autumn term of 1995. At most universities the number of applicants was as many as the beginners in each of the three years in which admissions took place, which means that competition in respect of places has not been particularly great.

It does not appear that NT-SVUX students drop out from their study programmes to a greater extent than other students in the same study programmes, at least not during the first year. Those who drop out often do so at an early stage and those who remain are usually highly motivated and above average students. However they are often under pressure due to a heavy workload and a difficult financial situation. This is partly due to the fact that these older students often have a different life situation than many other students, for example they have a family and children.

As many as 40 per cent of the NT-SVUX students had considered starting to participate in scientific and technical study programmes even if the special financial support had not been available.

Almost half of the students were gainfully employed when they applied for NT-SVUX. A fifth studied in local government adult education programmes and almost as many were unemployed when they applied.

I. Inledning

Denna rapport är resultatet av en uppföljning av den särskilda utbildnings-satsning inom högskolan som kallas NT-SVUX. Satsningen handlar om att 9 000 vuxna personer med arbetslivserfarenhet har givits möjlighet att gå en längre högskoleutbildning inom naturvetenskap eller teknik med ett särskilt ekonomiskt studiestöd, s.k. NT-SVUX. (NT står för naturvetenskap och teknik och SVUX för särskilt vuxenstudiestöd).

Högskoleverket fick i uppdrag av regeringen att följa denna satsning och vissa andra satsningar som finansierades med arbetsmarknadspolitiska medel. I en annan rapport¹ redovisas samtliga satsningar som ingick i uppdraget, mer kortfattat än i denna.

För att få reda på vad som blev av satsningen och hur väl den föll ut har uppföljningsarbetet bl.a. utgått från följande frågor:

Var folk intresserade av detta erbjudande? Vilka var dessa människor? Tillhörde de den målgrupp som statsmakterna ville nå med satsningen? Varför valde de att börja studera (inom satsningen)? Vad tycker de om studierna och det satsningen erbjuder? Fullföljer de sina studier? Vilka problem och hinder finns? Hur har det fungerat för lärosätena att genomföra denna satsning? Vad har den inneburit för dem? Har satsningen uppnått sina syften? Har den lett till oväntade sidoeffekter?

En grundstruktur i redovisningen är denna: förutsättningar, genomförande, resultat, eventuella sidoeffekter.

En sammanfattning av rapporten ges i kapitel 2. Bakgrund och regelförutsättningar beskrivs i kapitel 3. En annan viktig förutsättning, studenternas bakgrund, studeras i kapitel 4.

¹ *Särskilda utbildnings-satsningar – vad blev det av dem?* En uppföljningsstudie av vissa särskilda utbildnings-satsningar inom högskolan som finansierats med arbetsmarknadspolitiska medel, enligt regeringens uppdrag.

Utfallet av det ekonomiska stödet, dvs. hur mycket pengar olika NT-SVUX-studenter faktiskt har fått, framgår av kapitel 5.

Därefter, i kapitel 6, studeras genomförande och resultat av satsningen utifrån "hårddata". Med detta avses inflödet av studenter och genomströmningen, dvs. hur många som sökt, hur många som börjat och hur många som fortsatt och hur detta skiljer sig mellan olika grupper.

I kapitel 7 studeras studenternas studiemotiv och erfarenheter av sina studier och av satsningen. Också detta är delar av genomförandet och resultatet av satsningen, men ur ett mjukare eller mer kvalitativt perspektiv än i kapitel 6.

Därefter reodvisas lärosätenas erfarenheter av genomförandet av satsningen (kapitel 8). I det sista kapitlet, 9, ges en sammanfattande diskussion.

Material för uppföljningen har inhämtats genom en enkätundersökning bland NT-SVUX-studenter, SCB:s register, rapporter från Centrala studiestödsnämnden (CSN), universitetens och högskolornas årsredovisningar samt enkäter till och en konferens med de utbildningsansvariga på lärosätena.

Studentenkäten bifogas (bilaga 1) liksom svar på varje fråga i denna uppdelat på kön och åldersgrupp och ibland uppdelat efter svaren på någon annan fråga. För den som är intresserad av enskilda frågor i enkäten rekommenderas en djupdykning in i dessa tabeller över svarsfördelning.

2. Sammanfattning

NT-SVUX-satsningen innebär att ett särskilt studiestöd erbjuds till 9 000 personer i åldern 28–48 år med arbetslivserfarenhet om de börjar studera på en längre teknisk eller naturvetenskaplig högskoleutbildning. Studiestödet utgörs av ett bidrag som motsvarar 65 procent av den enskildes nivå på arbetslöshetsersättningen och en möjlighet till ett lån, vars storlek också är relaterat till arbetslöshetsersättningsnivån.

Motiven för denna satsning är att öka antalet personer i samhället med en naturvetenskaplig eller teknisk utbildning och att öppna en möjlighet för yrkesverksamma att byta bana eller för arbetslösa att förbättra sina chanser på arbetsmarknaden. NT-SVUX-studenter finns vid 26 lärosäten.

Efter de tre antagningar som planerades, höstterminerna 1995, 1996 och 1997, har omkring 9 000 personer påbörjat utbildning med NT-SVUX-stöd. Alla finns dock inte kvar och med anledning av detta har regeringen föreslagit att ytterligare antagning ska göras vårterminen respektive höstterminen 1998.

Många tusen har ansökt om NT-SVUX-stöd hos CSN för att därefter eventuellt söka till högskolan. En stor andel fick avslag på sin ansökan hos CSN, särskilt det första året. Till lärosätena var antalet sökande det första året lägre än väntat, framför allt beroende på att statsmakternas beslut om att åtgärden skulle genomföras kom mycket kort tid före höstterminen 1995. Vid de flesta lärosäten var de sökande ungefär lika många som nybörjarna, vart och ett av de tre antagningsåren, vilket innebär att konkurrensen om platserna inte har varit så stor, generellt sett.

NT-SVUX-studenterna tycks inte avbryta sina studier i högre grad än övriga studenter inom dessa utbildningar, åtminstone inte under det första året. De som avbryter gör det oftast tidigt och de som stannar kvar är vanligtvis mycket motiverade och högpresterande. De är dock ofta pressade på grund av en tung arbetsbörda och en svår ekonomisk situation. Detta beror delvis på att dessa äldre studenter ofta har en annan livssituation än många andra studenter, t.ex. med familj och barn.

Så många som 40 procent av NT-SVUX-studenterna hade tänkt börja studera på NT-utbildningar även om det särskilda ekonomiska stödet inte hade funnits.

Nära hälften av studenterna förvärvsarbetade när de ansökte om NT-SVUX. En femtedel studerade på komvux och nästan lika många var arbetslösa när de sökte.

3. NT-SVUX-satsningen

3.1. Bakgrund

Våren 1995 beslutade statsmakterna att 9 000 vuxna personer med arbetslivserfarenhet skulle ges möjlighet att gå en längre högskoleutbildning inom naturvetenskap eller teknik med ett särskilt ekonomiskt studiestöd, s.k. NT-SVUX.

Målgruppen var personer i åldern 28 till 48 år som hade minst fem års arbetslivserfarenhet. De kunde för tillfället vara arbetslösa eller ha ett arbete. De fick inte tidigare ha genomgått en högskoleutbildning inom naturvetenskap eller teknik. Däremot kunde de ha läst något annat på högskolan tidigare.

Motivet till NT-SVUX-satsningen var den svåra situationen på arbetsmarknaden med stor arbetslöshet och en samtidig brist på naturvetenskapligt och tekniskt utbildade. Personer med arbete i andra brancher skulle få en chans att omskola sig för att bl.a. minska risken för framtida arbetslöshet. Arbetslösa skulle få en chans att utbilda sig till något som förhoppningsvis leder till arbete. Näringslivet skulle få en större rekryteringsbas av tekniskt och naturvetenskapligt utbildade. Dessutom skulle en viss rörelse skapas på arbetsmarknaden när vikarier anställdes för att ersätta dem som hade tjänsledigt för att studera.

Från början föreslogs att dessa studenter under de första två åren i utbildning skulle få 12 000 kronor i månaden och därefter finansiera sina studier med studiemedel. Detta förslag ändrades och det beslutades att det ekonomiska stödet skulle motsvara särskilt vuxenstudiestöd, SVUX, och uppgå till 65 procent av arbetslöshetskassans ersättningsbelopp. Enligt beräkningar skulle förändringen inte ändra de planerade totala kostnaderna. Utöver bidraget gavs de studerande möjlighet ta ett lån, som också baseras på nivån på arbetslöshetsersättningen. SVUX fanns redan tidigare och ges i första hand till vuxenstuderande med förhållandevis kort tidigare utbildning och som arbetat en längre tid. NT-SVUX blev en specialvariant av detta vuxenstudiestöd för den nya satsningen för 9 000 personer.

Denna satsning var en i en rad satsningar inom det reguljära utbildningsväsendet som finansierades genom att medel överfördes från det arbetsmarknadspolitiska området till det utbildningspolitiska. Detta föreslogs i budgetproposition 1994/95:100, bilaga 9 och förtydligades senare i proposition 1994/95:139 *Särskilda utbildningsåtgärder inom högskolan*. Nedan återges några stycken ur dessa propositioner som rör NT-SVUX.

”Överföringen av medel från arbetsmarknadspolitiska åtgärder innebär att fler kan få utbildning för samma kostnad för staten. ... Detta innebär att många som tidigare inte fått möjlighet att börja sina studier i högskolan nu skall kunna få det. ... Det finns...en brist på naturvetare och tekniker i näringslivet, särskilt i exportindustrin. Vid sidan av den långsiktiga och planmässiga dimensioneringen av den högre utbildningen behövs under en tid särskilda insatser för att öka antalet naturvetenskapligt och tekniskt utbildade. ... Bland såväl arbetslösa som bland dem som har arbete finns det människor som har intresse för naturvetenskap och teknik men som av olika skäl inte genomgått någon högre utbildning med sådan inriktning. För att utbildning skall vara ett intressant alternativ för redan yrkesverksamma måste fördelaktiga villkor kunna erbjudas. ... En ny typ av studiefinansiering föreslås därför den nu aktuella kategorien studerande.”

(Prop 1994/95:100)

”Regeringens förslag syftar inte enbart till att stimulera tillväxten i landet utan skall också erbjuda en möjlighet för den enskilde att söka sig till högre studier inom naturvetenskap eller teknik. Särskilt bör personer som etablerat sig i yrkeslivet men saknar teknisk/naturvetenskaplig högskolekompetens motiveras till studier.” (Prop 1994/95:139)

”Regeringen anser att de föreslagna platserna bör fördelas med hänsyn tagen till befintlig utbildningskapacitet inom områdena naturvetenskap och teknik samt enligt universitetens och högskolornas egna önskemål.”

(Prop 1994/95:139)

”Troligen har ... flertalet personer som avses här en så hög inkomst eller dagpenning i arbetslöshetsförsäkringen att de högsta nivåerna i svux blir aktuella.” (Prop 1994/95:139)

Förslaget om NT-SVUX-satsningen var inte okontroversiellt. Många, särskilt studenter, var kritiska till att vissa skulle få betalt för att ägna sig åt något som de flesta får ta studielån för. Representanter för Sveriges förenade studentkårer, SFS, uttryckte sina reaktioner på förslaget i budgetpropositionen i ett pressmeddelande:

”Jag är häpen över att regeringen kan satsa miljardbelopp på 9 000 platser som förbehålls en speciell krets människor med en mycket kostsam studiefinansiering. Samtidigt utsätts den vanliga högskoleutbildningen för besparingar.”

”Ett betydligt effektivare och rättvisare förslag vore att använda resurserna för de dyra arvodesplatserna till ännu fler högskoleplatser som är öppna för alla oavsett ålder eller arbetslivserfarenhet.”

”Studenter med NT-arvode respektive studenter med studiemedel kommer att ha samma utbildning och konkurrera på samma arbetsmarknad, men vissa har erhållit fullt ut betalda studier medan andra har stora studieskulder. Förslaget är absurt ur rättvisesynpunkt.”

(Pressmeddelande 1995-01-10)

3.2. Ramar för satsningen

I 1995 års budgetproposition föreslogs att antagning till de 9 000 platserna skulle göras höstterminen 1995 och vårterminen 1996. I proposition 1994/95:139 som förtydligade satsningen var förslaget ändrat till antagning höstterminen 1995 och höstterminen 1996. Flera riksdagspartier förespråkade dock en lugnare takt för denna satsning (liksom för de föreslagna tillfälliga volymökningarna inom högskolan generellt). Riksdagens utbildningsutskott föreslog därför att antagningen till de 9 000 platserna skulle fördelas på tre år: höstterminerna 1995, 1996 och 1997. I utskottets betänkande motiverades den lugnare takten på följande sätt:

”Det är angeläget att utbildningsanordnarna kan ta hänsyn till sökandetrycket och vid behov ta i anspråk de planerade utbildningsplatserna under en längre tid. Detta ger också fler studerande möjligheter att fullfölja en behörighetsgivande förutbildning. Inte minst med tanke på vikten av att intressera fler kvinnor för naturvetenskaplig och teknisk utbildning anser utskottet detta angeläget.”
(1994/95:UbU15)

Antalet studenter som finns kvar i utbildning efter antagning dessa tre höstterminer (1995, 1996 och 1997) uppgår dock inte till 9 000. I budgetpropositionen för 1998 föreslås därför att ytterligare antagning ska ske vårterminen 1998 och höstterminen samma år.

För att vara berättigad till det särskilda vuxenstudiestödet krävs, utöver ålder och arbetslivserfarenhet, att man inte tidigare har slutfört en högskoleutbildning på 60 poäng eller mer inom naturvetenskapliga eller tekniska ämnen.

De utbildningar som kunde innefattas i NT-SVUX-satsningen skulle anordnas på heltid och bestå av utbildningsprogram som omfattar minst 120 poäng. Följande utbildningsprogram fick innefattas:

- ingenjörprogram på minst 120 poäng eller på 80 poäng med ett påbyggnadsår inom naturvetenskapliga eller tekniska ämnen,
- civilingenjörprogram,
- grundskolläroprogram med inriktning mot undervisning i årskurserna 4–9 och med ämneskunskaper inom matematiska eller naturorienterande ämnen,
- program som leder till en kandidat- eller magisterexamen med huvudsaklig inriktning mot naturvetenskap eller teknik.

För personer som saknar särskild behörighet till en NT-utbildning gavs möjlighet att inleda studierna med ett års behörighetsgivande förutbildning, s.k. basår. Särskilt vuxenstudiestöd ges inte för basåret. Däremot efterskänks halva studieskulden för basåret när den efterföljande NT-utbildningen är avslutad.

3.3. Kostnader

Statens utgifter för NT-SVUX-satsningen utgörs dels av ersättningen till de lärosäten som har NT-SVUX-studenter, dels av det särskilda studiestödet till studenterna.

Universitetens och högskolornas ersättning för dessa studenter bekostas av ett särskilt anslag (C 46:7) vid sidan av det generella anslaget för grundläggande högskoleutbildning till varje lärosäte. Storleken på den ersättning ett lärosäte får för en NT-SVUX-student motsvarar storleken på ersättningen för andra studenter inom det naturvetenskapliga och tekniska utbildningsområdet.

Statens utgifter för det särskilda studiestödet till NT-SVUX-studenterna beräknas till och med budgetåret 2000 bli drygt 2 miljarder. Detta motsvarar mellan 60 000 och 70 000 kronor per student och år. Se tabell.

Budgetår	Utgift/anslag	Belopp (tusentals kronor)
1995/96 (18 mån)	Utgift	221 600
1997	Utgiftsprognos	391 400
1998	Förslag	517 371
1999	Beräknat	507 384
2000	Beräknat	389 651
Summa t.o.m. budgetår 2000		2 027 406

Källa: Budgetpropositionen för 1998

Under läsåret 1996/97 betalades 263 miljoner kronor ut i bidrag och 69 miljoner kronor ut i lån inom NT-SVUX-satsningen till 4 010 studenter.

3.4. Det ekonomiska stödet

Det särskilda studiestödet NT-SVUX betalas ut av Centrala studiestödsnämnden (CSN) till dem som enligt myndighetens prövning uppfyller kriterierna för stödet och som har blivit antagna till en s.k. NT-plats vid en högskola. Storleken på bidraget beräknas på den dagpenning man är berättigad till från arbetslöshetskassan (DPA) och utgör 65 procent av månadsbeloppet i arbetslöshetsersättning. Det finns också möjlighet att ta ett lån utöver bidraget.

I tabellen visas exempel på bidrags- och lånebelopp i NT-SVUX vid vissa DPA-belopp.

Dagpenning kr/dag	NT-SVUX, bidrag före skatt kr/mån	Maximalt lånebelopp kr/mån	NT-SVUX, bidrag efter skatt (enl tab 30) + maximalt lån
250	3 570	1 290	3 870
300	4 290	1 620	4 680
350	5 010	1 980	5 490
400	5 730	2 280	6 300
450	6 450	2 460	7 020
500	7 140	2 640	7 710
550	7 860	2 820	8 430
564	8 070	2 850	8 610

Källa: Höskoleverkets studieinformation

4. NT-SVUX-studenternas bakgrund

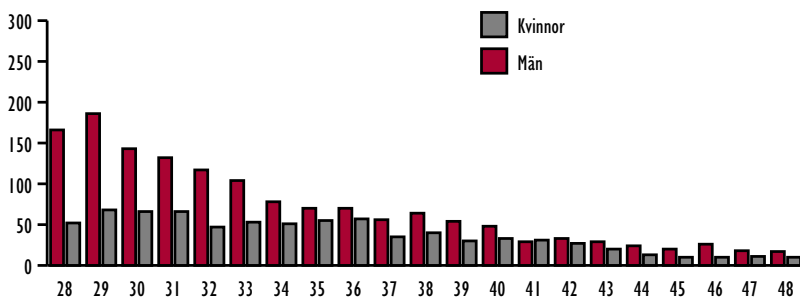
4.1. Ålder och kön

Den vanligaste NT-SVUX-studenten är en man i den yngre delen av det tillåtna åldersintervallet. Bland dem som började hösten 1995 var 35 procent kvinnor och 65 procent män och bland dem som började hösten 1996 var 44 procent kvinnor och 56 procent män. Medianåldern var 32 år för män och 34 år för kvinnor, båda startåren.

Det är framför allt i de lägsta åldrarna som männen är fler än kvinnorna. Bland dem som startade hösten 1995 var det mer än dubbelt så många män som kvinnor i åldern 28–33 år. I högre åldrar var könsfördelningen mer jämn, men männen var fler än kvinnorna i varje ålder bland dem som startade det första året.

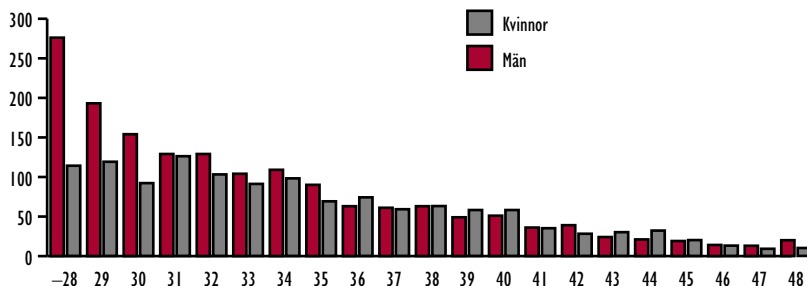
Gruppen som började ett år senare, hösten 1996, såg lite annorlunda ut. Även här var de unga männen den enskilt största gruppen. Särskilt antalet 28-åriga män, dvs. i den yngsta tillåtna åldern, hade ökat kraftigt. Men bland de äldre var könsfördelningen mer jämn denna höst. I flera åldrar var kvinnorna t.o.m. fler än männen. Se diagrammen.

Antal kvinnor respektive män som påbörjade studier inom NT-SVUX-satsningen höstterminen 1995. Per ålder.



Källa: SCB

Antal kvinnor respektive män som påbörjade studier inom NT-SVUX-satsningen höstterminen 1996. Per ålder.



Källa: SCB

4.2. Familje- och bostadssituation

För att få en uppfattning om vilka de människor var som intresserade sig för denna satsning har en enkätundersökning genomförts bland de personer som sökt NT-SVUX hos CSN².

Studenterna i NT-SVUX-satsningen skiljer sig från majoriteten av samtliga högskolestudenter genom sin ålder. I denna grupp är det därmed mycket vanligare att ha familj och barn än bland samtliga högskolestudenter.

Så många som tre fjärdedelar av kvinnorna inom NT-SVUX och drygt hälften av männen har barn under 18 år boende hos sig. Bland samtliga högskolestudenter är det, enligt en annan enkätundersökning³, bara knappt en av fem som har barn under 18 år.

Också bostadssituationen är en spegling av NT-SVUX-studenternas ålder. Mer än tre fjärdedelar av alla som börjat studera inom denna satsning bor med partner och/eller barn. Detta mönster är mer enhetligt än det mönster som utgörs av samtliga högskolestudenters bostadssituation. Bland samtliga

² Enkätundersökningen gjordes av Högskoleverket och SCB bland personer som de två första läsåren (95/96 eller 96/97) fått bifall på sin CSN-ansökan och som minst en gång erhållit NT-SVUX-stöd samt ett litet urval bland personer som fått bifall på sin CSN-ansökan men som aldrig fått NT-SVUX utbetalat. Könsfördelningen bland dem som fick enkäten är 44 % kvinnor och 56 % män.

³ Den andra enkätundersökningen kallas Studenterna i Sverige, StudS, och skickades till ett representativt urval av samtliga högskolestudenter höstterminen 1996. En rapport om denna undersökning är planerad till våren 1998.

högskolestudenter är det vanligare än bland NT-SVUX-studenter att bo ensam, att bo med partner utan barn, att bo hos hemma hos föräldrarna och att bo i studentkorridor. Se tabellen.

Hur bor du?

	NT-SVUX	Samtliga studenter (StudS)
Ensam	19	29
Ensam med barn	9	3
Med sambo/make/maka utan barn	16	21
Med sambo/make/maka med barn	52	16
Hos föräldrar eller släktingar	2	14
Med en eller flera vänner	1	7
Ensam med delat kök m.m. (t.ex. studentkorridor)	1	10
Annat	1	1
Summa	100	100

Källa: Högskoleverkets studentenkät och StudS-enkät

4.3. Sysselsättningsbakgrund

Frågan om vad man sysslade med när man bestämde sig för att försöka ta chansen att börja studera på en lång utbildning med NT-SVUX är intressant. Om detta var ett positivt val är chanserna troligen större att man är motiverad för studierna än om det var ett negativt val, t.ex. att man började med detta i brist på annat, utan att egentligen vilja.

Nära hälften hade, när de ansökte om NT-SVUX, som huvudsaklig sysselsättning att förvärvsarbeta. Drygt en av fem hade som huvudsysselsättning att studera på komvux och nästan lika många var arbetssökande/arbetslösa.

Sex av tio hade ett arbete när de ansökte om NT-SVUX. Det fanns således en grupp som hade ett arbete trots att de hade en annan huvudsaklig sysselsättning, t.ex. komvuxstudier.

Fyra av tio NT-SVUX-studenter har eller har haft tjänstledigt helt eller delvis från ett arbete för att studera, enligt enkäten. Drygt hälften av dessa vet att en vikarie anställdes på deras tjänst. Med enkätresultatet som grund skulle därmed omkring 3 000 personer (efter de första tre antagningsåren) ha tjänstledigt för att studera inom denna satsning varav omkring 1 600 personer skulle veta att en vikarie anställdes på deras tjänst.

De män som hade ett arbete arbetade vanligtvis inom teknik, tillverkning, bygg, transport- och kommunikation. Kvinnorna arbetade ofta inom hälso- och sjukvård, som lärare eller med något administrativt arbete. Se tabellen.

Inom vilket yrkesområde arbetade du då du ansökte om NT-SVUX-stöd?

Andelar av dem som hade ett arbete.

	Män	Kvinnor	Samtliga
Tekniskt arbete/ingenjörsvrket, arkitekt	31	9	21
Hälso- och sjukvårdsarbete, socialt arbete	4	26	14
Pedagogiskt arbete, lärare	7	18	12
Tillverkningsarbete, maskinskötsel, byggarbete	17	4	11
Administrativt och kontorstekniskt arbete	4	13	8
Servicearbete (polis, restaurangarbete, etc.)	6	7	6
Transport- och kommunikationsarbete	9	2	6
Kommersiellt arbete, försäljning	6	6	6
Kemiskt, fysikaliskt, biologiskt arbete	2	5	3
Ekonomi, redovisning, juridiskt arbete	0	3	1
Kulturellt, litterärt och journalistiskt arbete	1	1	1
Lantbruks-, skogs- och fiskeriarbete	1	1	1
Annat	8	4	6
Ej svar	4	2	3
Summa	100	100	100

Källa: Högskoleverkets studentenkät

En stor andel karaktäriserar sitt tidigare arbete som ansvarsfullt och som något som krävde yrkeserfarenhet. En ganska stor andel, men mindre än hälften, anser att deras arbete var stimulerande. Relativt få säger att deras arbete krävde högskoleutbildning och ännu färre anser att deras möjligheter att avancera inom yrket var goda. Detta tyder på att många som intresserade sig för denna möjlighet gjorde det för att genom en högskoleutbildning förbättra sina möjligheter att avancera på arbetsmarknaden (se även avsnittet om studiemotiv).

*Hur kan det arbete du hade när du ansökte om NT-SVUX beskrivas?
Andel som svarat 4 eller 5 på en femgradig skala där 1 betyder
”stämmer inte alls” och där 5 betyder ”stämmer helt”.*

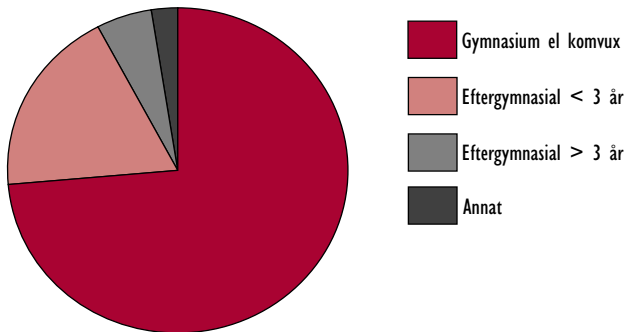
Mitt arbete var ansvarsfullt	71
Mitt arbete krävde arbetslivserfarenhet	59
Mitt arbete var stimulerande	39
Mitt arbete krävde högskoleutbildning	21
Mina möjligheter att avancera inom yrket var goda.	13

Källa: Högskoleverkets studentenkät

4.4. Utbildningsbakgrund

Enligt studentenkäten hade de allra flesta som kom in på en NT-plats en gymnasieutbildning som högsta fullföljda utbildning bakom sig. En femtedel hade gått en kortare eftergymnasial utbildning (mindre än tre år), t.ex. förskollärare eller sjuksköterska, och en av tjugo hade gått en längre eftergymnasial utbildning (tre år eller längre), t.ex. fil kand, ämneslärare eller jurist.

Utbildningsbakgrund. Högsta avslutade utbildning.



Källa: Högskoleverkets studentenkät

Nära sex av tio avslutade sina senaste gymnasiestudier 1986 eller tidigare och sju av tio avslutade dem före 1991.

En del hade läst något på högskolan tidigare, utan att det lett till en examen. Av alla som beviljades NT-SVUX hade en tredjedel tidigare läst vid något svenskt universitet eller högskola. Denna andel är högre bland äldre än bland yngre. För fyra av tio ledde dessa studier fram till en examen.

På frågan om vad de tidigare hade läst vid högskolan svarade många matematik eller naturvetenskap. Humaniora, data, vård och undervisning är också relativt vanligt förekommande.

Inom vilket/vilka ämnesområden var dina högskolestudier?

Andel av dem som har läst vid svenskt universitet eller högskola. Flera ämnesområden fick markeras, vilket förklarar varför summan överstiger 100.

	Män	Kvinnor	Samtliga
Matematik, naturvetenskap	22	24	23
Humaniora utom språk/språkvetenskap	26	15	21
Datavetenskap	15	17	16
Vårdvetenskap	19	11	15
Undervisning	10	11	11
Samhällsvetenskap/ekonomi	7	12	9
Teknik	12	4	8
Juridik	4	9	7
Språk och språkvetenskap	6	4	5
Medicin, odontologi	4	7	5
Konstnärliga ämnen	3	2	2
Annat	6	12	9
Summa	132	127	130

Källa: Högskoleverkets studentenkät

Eftersom ett kriterium för att vara berättigad till NT-SVUX är att man inte redan har en avslutad eller nyligen påbörjad teknisk eller naturvetenskaplig högskoleutbildning bakom sig har de som läst naturvetenskap eller teknik troligen gjort det i form av en fristående kurs eller i form av en sammanhållen utbildning som de avbrutit i ett tidigt skede för länge sedan.

Ser man till delgrupp vars tidigare högskolestudier ledde till en examen är det undervisning som var det vanligaste ämnesområdet.

*Inom vilket/vilka ämnesområden var dina högskolestudier?
 Andel av dem vars tidigare högskolestudier ledde till en examen. Flera ämnesområden fick markeras, vilket förklarar varför summan överstiger 100.*

	Examen	Ej examen
Undervisning	34	2
Samhällsvetenskap/ekonomi	19	26
Matematik, naturvetenskap	16	24
Vårdvetenskap	13	2
Medicin, odontologi	10	2
Teknik	9	20
Humaniora utom språk/språkvetenskap	6	14
Språk och språkvetenskap	4	14
Datavetenskap	2	12
Juridik	1	7
Konstnärliga ämnen	1	3
Annat	14	6
Summa	128	132

Källa: Högskoleverkets studentenkät

5. Det ekonomiska stödet – utfall

5.1. Hur mycket får NT-SVUX-studenterna ut?

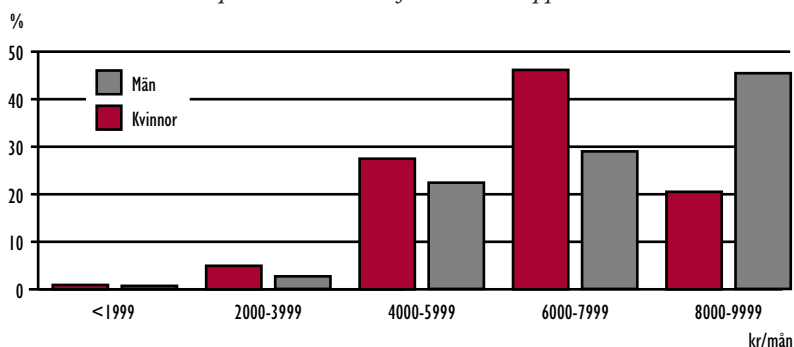
Det ekonomiska stödet till NT-SVUX-studenterna, som består av bidrag och möjlighet till lån, baserar sig på den enskildes nivå på arbetslöshetsersättningen. Denna nivå avgörs av vilken inkomst man tidigare har haft.

Enligt uppgifter från CSN om utbetalade bidrags- och lånebelopp visar det sig att de flesta NT-SVUX-studenter får mellan 6 000 och 10 000 kronor i snitt⁴ per månad i bidrag efter skatt och lån sammantaget. Nära fyra av tio får mellan 6 000 och 8 000 kronor och ungefär lika många får sammanlagt mellan 8 000 och 10 000 kronor. Var fjärde NT-SVUX-student får mellan 4 000 och 6 000 i snitt per månad. En liten andel, 3 procent, får mellan 2 000 och 4 000 kronor i snitt per månad.

Diagrammen nedan visar beloppsfördelning för kvinnor respektive män, totalt, enbart bidrag respektive enbart lån.

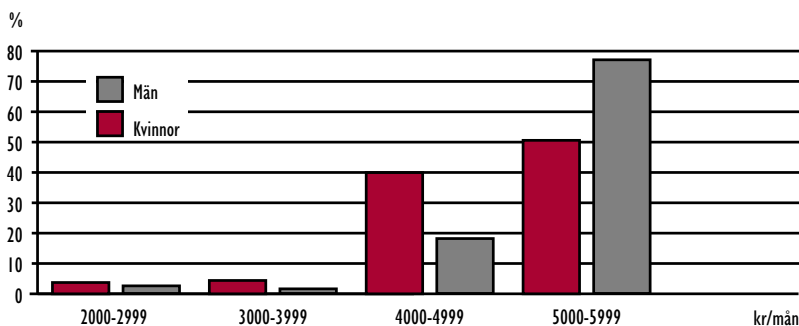
Genomsnittligt bidrags- plus lånebelopp per månad (efter skatt).

Andel av kvinnor respektive män som får olika belopp.

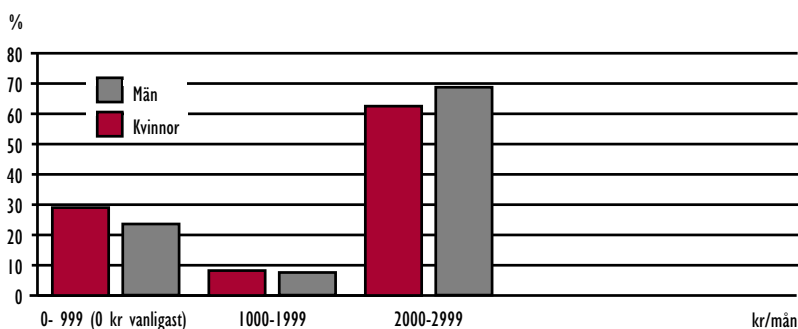


⁴ Grundenheten i NT-SVUX-stödet är inte belopp per månad utan belopp per dag. Sjukfrånvaro m.m. påverkar utbetalningarnas storlek. P.g.a. detta avser CSN:s uppgifter om utbetalade belopp varje individs totala utbetalade bidrag respektive lån under den tidsperiod individen fått utbetalningar. Med dessa uppgifter som grund har därefter för denna uppföljningsstudie genomsnittliga utbetalade belopp per månad räknats fram.

Genomsnittligt bidragsbelopp per månad. Kvinnor respektive män.



Genomsnittligt lånebelopp per månad. Kvinnor respektive män.



Lånets storlek är, precis som bidragets, kopplat till den enskildes nivå på dagpenningen i A-kassan. Detta innebär att de som kan få de högsta lånen (om de väljer att utnyttja denna möjlighet) är de som har de högsta bidragen.

En intressant fråga är om man vanligtvis tagit hela det lån man kan få eller om man har varit försiktig med att låna. Av alla som får bidrag tar var fjärde (26 procent) inget eller bara lite i lån. Bland dem med relativt lågt bidrag (4 000–5 000 kr i månaden) är det något vanligare att överhuvudtaget ta lån. Av dem är det endast 22 procent som tar inget eller bara lite i lån. Var fjärde person med högt bidrag (5 000–6 000 kr i månaden) tar inget eller bara lite lån. Nära sju av tio av dem med högt bidrag tar ett lån som kan antas vara det maximala (mellan 2 000 och 3 000 kronor i månaden).

5.2. Könsskillnader

Som framgår av diagrammen får kvinnor i allmänhet ut mindre NT-SVUX än män. Medianbeloppet för kvinnor är knappt 7 000 kronor i snitt per månad jämfört med 7 800 kronor för män.

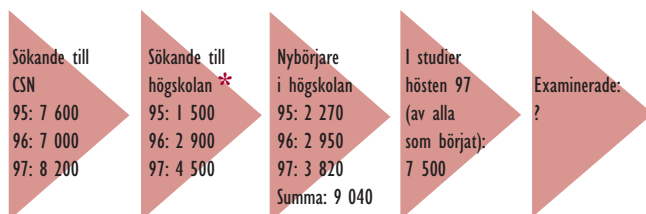
Att kvinnornas totala utbetalade snittbelopp är lägre än männens beror framför allt på att deras arbetslöshetsersättning är lägre vilket tillåter dem ett lägre bidrag och en lägre maximal lånesumma än männen. Se diagrammet över bidrag. Men det tycks även till viss del bero på att kvinnorna är mindre benägna att utnyttja lånedelen inom NT-SVUX än vad männen är.

En större andel kvinnor än män tar inget eller bara lite i lån. Det är framför allt kvinnor med relativt höga bidrag som inte tar lån. Bland kvinnor med mellan 4 000 och 5 000 kronor i bidrag per månad tar 23 procent inget eller bara lite lån. Motsvarande andel för män är 21 procent. Bland dem med mellan 5 000 och 6 000 kronor i bidrag är det hela 32 procent av kvinnorna som tar inget eller bara lite lån. Bland männen ligger denna andel på endast 23 procent. Se tabell nedan.

Andel med inget eller litet lån (max 999 kr/månad), per bidragsstorlek (genomsnittligt bidragsbelopp/månad) och kön.

Bidrag/månad	Andel med inget el. litet lån	
	Kvinnor	Män
4 000- 4 999 kr/mån	23%	21%
5 000- 5 999kr/mån	32%	23%

6. Intresse, rekrytering och genomströmning



* Ofullständiga uppgifter, särskilt för ht -95 och ht -96

6.1. Lärosätenas uppläggning och rekryteringsåtgärder

De flesta lärosätena fördelade i planeringen sitt givna antal NT-SVUX-platser mellan olika utbildningsprogram. I många fall gjordes därefter, när sökandebilden stod klar, en viss omfördelning mellan olika program.

Flera lärosäten har lagt ned stor möda på särskilda rekryteringsinsatser för NT-SVUX-satsningen. Exempel på detta är kontakter med Arbetsförmedlingen och komvux. I vissa fall har samtliga arbetssökande i trakten kallats till möte eller fått informationsbrev och man har informerat på stora arbetsplatser. Annonser i press och radio liksom artiklar i pressen har också bidragit till ökad kännedom om möjligheten. Vid andra lärosäten har man inte anordnat några speciella rekryteringsåtgärder för just denna grupp studenter.

6.2. Sökande till CSN

Många har intresserat sig för möjligheten att få studera med det särskilda ekonomiska stödet NT-SVUX. Till Centrala studiestödsnämnden (CSN) ansökte inför läsåret 1995/96 7 600 personer om prövning av huruvida de uppfyllde kriterierna för NT-SVUX. Läsåret därpå sökte omkring 7 000 personer till CSN och inför hösten 1997 uppgick antalet nya sökande till

8 200. Många fick dock avslag på sin ansökan, främst på grund av att de inte hade fyllt 28 år, att de inte hade tillräckligt med arbetslivserfarenhet eller att de redan höll på med en naturvetenskaplig eller teknisk utbildning. Särskilt det första året var andelen avslag hög, omkring hälften. En trolig förklaring till detta är att beslutet om satsningen och därmed informationen om vilka kriterier som gällde kom mycket kort tid före ansökningsperioden. Det andra året fick fyra av tio avslag på sin ansökan.⁵

Alla avslag berodde dock inte på att de sökande inte uppfyllde kraven på ålder och arbetslivserfarenhet. För en hel del, åtminstone det första året, var orsaken till avslaget att de inte börjat på någon NT-utbildning, vilket antyder att ansökningarna till CSN och till högskolan i praktiken ibland skedde samtidigt.

6.3. Sökande till högskolan

Alla som fick bifall från CSN började inte på en utbildning. Vissa sökte överhuvudtaget inte till någon utbildning. Andra sökte men blev inte antagna av högskolan, på grund av att de saknade behörighet eller på grund av konkurrens om ett begränsat antal platser. Ytterligare andra sökte och blev antagna men valde att inte börja.

Av den ofullständiga⁶ statistik som finns över antal sökande och antagna framgår att det inför höstterminen 1995 fanns 1 500 behöriga personer som sökte en NT-plats i första hand vid 16 högskolor (NT-SVUX-satsningen finns vid 26 högskolor men alla ingår inte i SCB:s statistik över sökande och antagna). Året därpå (höstterminen 1996) fanns 2 900 behöriga personer som sökte en NT-plats i första hand vid 19 högskolor. Inför höstterminen 1997 fanns 4 500 behöriga förstahandssökande till 25 högskolor.

⁵ CSN:s rapport 960628

⁶ Det finns ingen fullständig statistik om antal sökande och antagna. Detta beror på att det finns flera sätt att söka och bli antagen på. Det förekommer såväl samordnad antagning via Verket för Högskoleservice (VHS), lokal antagning genom det lokala antagningssystemet LANT som manuell antagning ”på plats”. Statistiken för höstarna 1995 och 1996 omfattar endast den samordnade VHS-antagningen, den för hösten 1997 den samordnade och LANT. De som söker utanför söksystemen direkt till högskolan syns aldrig i statistiken över sökande och antagna, men återfinns däremot, om de börjar, i uppgifterna om antal nybörjare. Andelen sökande som finns utanför de organiserade söksystemen kan antas vara speciellt stor hösten 1995 på grund av det sena beslutet om satsningens införande.

Genom att sätta antalet sökande i relation till antalet nybörjare kan man få en uppfattning om sökandetrycket. Detta sökandetryck ska dock tolkas med försiktighet, särskilt på grund av att vissa nybörjare inte finns med bland de sökande som syns i statistiken.

Sökandetrycket⁷ till NT-SVUX, mätt på detta sätt låg på 1 hösten 1995 och 1,2 både hösten 1996 och hösten 1997. Vid enskilda högskolor har sökandetrycket varierat mellan 0,5 och 1,8 sökande per nybörjare, med undantag av Stockholms universitet där det varje år har varit högre. Hösten 1997 låg sökandetrycket där på 3,2.

Detta innebär att det vid de flesta högskolor, vart och ett av de tre antagningsåren, fanns ungefär lika många sökande som nybörjare. Konkurrensen om platserna synes därför inte ha varit så stor, sett på detta genomsnittliga vis för hela lärosäten. I verkligheten har den naturligtvis varit olika stor för olika utbildningar. På Stockholms universitet tycks dock konkurrensen ha varit större. Där gick det drygt tre sökande på varje nybörjare. En förteckning över antalet sökande, antagna och nybörjare finns i bilaga 4.

6.4. Var det vanligt att inte börja?

Av enkätundersökningen framgår bl.a. hur vanligt det var att inte börja studera inom NT-SVUX-satsningen och orsakerna till detta.

Nära tre av tio som sökt NT-SVUX för att inleda med basår började aldrig på basåret. Andelen som aldrig började var högre bland män än bland kvinnor. Den var också högre bland äldre än yngre. Av männen mellan 41 och 50 år började bara knappt hälften.

Omkring var tionde som sökte till en NT-utbildning kom inte in. Anledningen till att inte komma in var för 30 procent av dessa att de saknade generell behörighet, för 36 procent att de saknade särskild behörighet och för 27 procent att de blev utkonkurrerade i urvalet.

Av alla som svarat att de sökt och blivit antagna till en NT-utbildning var det 15 procent som aldrig började. Liksom för basåret var det vanligare bland äldre än bland yngre att inte börja.

⁷ I snitt för de högskolor som respektive år finns med i SCB:s sökandestatistik.

Anledningarna till att inte börja (på basår eller på NT-utbildning) var att det ekonomiska stödet ansågs för lågt (39 procent), att man hellre ville ägna sig åt något annat (30 procent) eller något helt annat (27 procent). De äldre svarade oftare att anledningen var att stödet var för lågt och de yngre svarade oftare att det berodde på att man ville ägna sig åt något annat.

6.5. Nybörjare på utbildningarna

Höstterminen 1995 fick nära 2 300 personer utbetalat NT-SVUX minst en gång och var, enligt SCB, registrerade som studenter. Höstterminen 1996 tillkom drygt 2 900 personer som fått utbetalat NT-SVUX minst en gång och var registrerade som studenter. Enligt uppgifter från lärosätena började drygt 3 800 personer höstterminen 1997. Sammantaget har således omkring 9 000 personer hittills börjat på någon utbildning med NT-SVUX. Alla som någon gång har börjat finns dock inte kvar, därav regeringens förslag om ytterligare antagning under 1998. Se även avsnittet "Går de kvar?".

Antalet nybörjare det första året var lägre än planerat. Detta tycks till stor del ha berott på att beslutet om satsningen kom sent och att universitet och högskolor fick kort tid på sig att informera om möjligheten. Det andra året var tillströmningen högre men inte heller då uppgick antalet nybörjare inom NT-SVUX-satsningen till vad som planerats.

Nybörjare inom NT-SVUX-satsningen (inklusive dem som inlett med basår), höstterminerna 1995, 1996 respektive 1997.

Ht-95	Ht-96	Ht-97	Summa
2 269	2 948	3 818	9 035

Källa: SCB (ht-95 och ht-96) samt universitet och högskolor (ht-97)

För nybörjarna de första två höstterminerna finns dessa uppgifter fördelade på kön och på huruvida man började direkt på en NT-utbildning eller om man inledde med basår.

Nybörjare inom NT-SVUX-satsningen höstterminerna 1995 och 1996, fördelade på kön och på startsätt (inleda med basår eller ej).

	Nybörjare ht-95	Nybörjare ht-96
NT-utb totalt	1889	2287
Basår totalt	380	661
Summa	2269	2948
Män, NT-utb	1291	1372
Män, basår	193	281
Summa	1484	1653
Kvinnor, NT-utb	598	915
Kvinnor, basår	187	380
Summa	785	1295

Källa: SCB

6.6. Vilka utbildningar började de på?

Drygt en fjärdedel av samtliga i enkätundersökningen sökte och blev beviljade NT-SVUX för att efter ett inledande basår börja på en NT-utbildning. Syftet med det tekniskt/naturvetenskapliga basåret är att läsa in den särskilda behörighet som krävs för att börja på en NT-utbildning. Det var vanligare för kvinnor än för män att behöva inleda med basår.

Andel som blev beviljade NT-SVUX för att inleda med basår respektive för att börja på en NT-utbildning direkt. Per kön.

	Inleda med basår	Direkt på NT-utb	Summa
Samtliga	27	73	100
Män	22	78	100
Kvinnor	30	70	100

Källa: Höskoleverkets studentenkät

Mer än hälften av dem som började studera på någon NT-utbildning (direkt eller efter basår) hamnade på någon ingenjörsutbildning. De övriga fördelade sig ganska jämnt mellan civilingenjörsutbildningar, lärarutbildning m.a.o., annan naturvetenskaplig utbildning och annan teknisk utbildning. Traditionella könsval tycks vanligare bland de äldre än bland de yngre. Yngre kvinnor började på en ingenjörsutbildning i högre grad än äldre kvinnor (49 procent av kvinnorna i åldern 28–31 år gjorde detta mot endast 38 procent av kvinnorna i åldern 41–50 år).

Fördelning på olika NT-utbildningar. Per åldersgrupp och kön.

	Civ ing	Ing	Lär ma no	Annat nat vet	Annat tekn	Summa
Samtliga	11	53	11	15	9	100
Män	14	61	8	11	6	100
Kvinnor	7	42	16	21	15	100
Samtliga 28–31 år	17	58	7	12	6	100
Män 28–31 år	18	63	6	9	4	100
Kvinnor 28–31 år	12	49	11	17	11	100
Samtliga 32–35 år	11	54	10	16	10	100
Män 32–35 år	15	62	7	12	5	100
Kvinnor 32–35 år	6	42	13	22	17	100
Samtliga 36–40 år	10	50	13	17	10	100
Män 36–40 år	12	59	9	13	7	100
Kvinnor 36–40 år	8	39	18	22	14	100
Samtliga 41–50 år	5	49	17	16	12	100
Män 41–50 år	7	59	13	12	9	100
Kvinnor 41–50 år	3	38	21	21	17	100

Källa: Höskoleverkets studentenkät

I de grupper av utbildningar som redovisas i tabellen ovan ingår en lång rad enskilda utbildningsprogram vid 26 olika högskolor. Ser man till samtliga dessa högskolor och samtliga program och inriktningar fanns höstterminen 1995 NT-SVUX-studenter registrerade på 276 olika program eller inriktningar. Höstterminen 1996 var motsvarande antal 382. Många av dessa program liknar naturligtvis varandra. En fullständig förteckning över dessa finns i bilaga 2.

Vid enskilda högskolor varierade antalet nybörjare inom NT-SVUX-satsningen mellan 31 och 200 hösten 1995 och mellan 37 och 252 hösten 1996. Kungliga Tekniska Högskolan i Stockholm hade flest NT-SVUX-nybörjare de två första startåren. En förteckning över antalet nybörjare per högskola finns i bilaga 3.

6.7. Går de kvar?

Tre fjärdedelar (74 procent) av alla som höstterminen 1995 började på *basåret* inför en NT-SVUX-plats var höstterminen 1996 registrerade på någon naturvetenskaplig eller teknisk högskoleutbildning.

Nära fyra av fem (78 procent) av alla som hösten 1995 började på någon *ordinarie högskoleutbildning* med NT-SVUX fanns kvar i naturvetenskapliga eller tekniska högskolestudier hösten därpå. Inte riktigt alla gick dock kvar på precis samma utbildningsprogram som de började på hösten 1995. 65 procent av samtliga gick kvar på samma program hösten 1996, 8 procent gick på ett annat men liknande program (t.ex. ett annat ingenjörsprogram eller ett annat civilingenjörsprogram) och 5 procent på något annat NT-program (de hade bytt från t.ex. ett civilingenjörsprogram till ett ingenjör- eller ett naturvetenskapligt program). 1 procent gick året efter på ett program utanför NT-området och 4 procent på någon fristående kurs. 17 procent fanns inte alls registrerade i högskoleutbildning efter ett år. Det finns ingen skillnad mellan könen i detta avseende. Se tabellen nedan.

Personer som började studera i NT-SVUX-satsningen höstterminen 1995. Sysselsättning höstterminen 1996.

	Antal ht-95	Ht-96			Summa, kvar inom NT	Ej NT- kurs program	Kurs	Ej i högsk program	I NT- program efter basår
		Samma program	NT-grupp* annat program	Annan NT- grupp					
NT-utb totalt	1889	65 %	8 %	5 %	78 %	1 %	4 %	17 %	
Basår totalt	380								74 %
Summa	2269								
NT-utb män	1291	65 %	8 %	5 %	78 %	1 %	4 %	18 %	
Basår män	193								75 %
Summa	1484								
NT-utb kvinnor	598	65 %	7 %	4 %	77 %	1 %	5 %	17 %	
Basår kvinnor	187								73 %
Summa	785								

*En rad olika utbildningsprogram har här sammanförts till följande sju "NT-grupper": civilingenjörsprogram, ingenjörsprogram, grundskolläraprogram ma-no, gymnasieläraprogram, naturvetenskapliga program, dataprogram, övriga tekniska program.

Källa: SCB

Också enligt uppgifter från de enskilda universitetet och högskolorna fanns nära fyra av fem (78 procent) av alla som börjat inom satsningen kvar i studier efter ett år. Enligt studentenkäten var andelen som fortsatt ännu högre, 85 procent⁸.

Detta är ett resultat som väl överensstämmer med andelen bland samtliga högskolestudenter inom dessa områden som finns kvar efter ett år. Enligt en registerundersökning bland alla studenter som var nybörjare på tekniska och naturvetenskapliga utbildningsprogram höstterminen 1994 fanns 78 procent kvar på samma program höstterminen 1995, och 83 procent fanns på samma eller annat naturvetenskapligt eller tekniskt utbildningsprogram⁹.

När det gäller andelen NT-SVUX-studenter som är kvar två år efter start finns ännu endast uppgifter från enskilda universitet och högskolor. Enligt dessa finns 62 procent, av de studenter som började studera inom NT-SVUX-satsningen höstterminen 1995, kvar hösten 1997. Studenter som har bytt högskola under tiden saknas i denna uppgift.

Sammantaget innebär detta att det hösten 1997 finns omkring 7 500 personer i NT-SVUX-satsningen.

6.8. Skillnader mellan olika grupper i fråga om avbrott

I studentenkäten fanns en fråga om man gick kvar på studierna eller om man hade avbrutit¹⁰. Svaren på denna fråga visar bl.a. följande skillnader: Äldre har avbrutit oftare än yngre. De som var arbetslösa innan de började i NT-SVUX-satsningen har avbrutit oftare än de som förvärvsarbetade. De som

⁸ Skillnaden kan bero på att studenter som hoppat av i ett mycket tidigt skede själva ser det som att de aldrig börjat. En annan orsak är att vissa studenter som deltog i enkätundersökningen bara var i slutet av sitt första studieår när de fick enkäten.

⁹ Detta jämförelsematerial har en brist i detta sammanhang i det att det omfattar studenter i alla åldrar. Hade man studerat enbart studenter i samma åldersgrupp som NT-SVUX-studenterna är det möjligt att andelen avhopp hade varit en annan.

¹⁰ Frågan lydde "Läser du i dagsläget på NT-utbildningen?" Svartalternativen var: "Ja" respektive "Nej, jag har avbrutit studierna". Personer som avbrutit tillfälligt för att sedan återuppta studierna hade därmed inget lämpligt svarsalternativ, vilket kan innebära att för många har markerat avbrottsalternativet.

inte hade tänkt börja studera NT innan de kände till NT-SVUX-möjligheten har avbrutit något oftare än de som ändå hade planerat att studera NT. De som börjat på en NT-utbildning direkt har avbrutit oftare än de som inlett med basår och därefter börjat på en NT-utbildning. De som fått lägre ekonomiskt stöd har avbrutit oftare än de som fått högre. Se tabellerna nedan.

Några troliga orsaker till dessa skillnader är följande:

För många av de äldre var det länge sedan de senast studerade och saknar därmed studievana. Dessutom är det troligt att äldre upplever tidspressen starkare än många yngre, eftersom en större andel av de äldre har familj och barn.

Man kan tänka sig att vissa av dem som var arbetslösa började studera inom satsningen i brist på annan sysselsättning, som ett negativt val, och samtidigt fortsatte att söka ett arbete. Att börja studera i NT-SVUX-satsningen var troligare oftare ett positivt val bland dem som hade ett arbete än bland dem som var arbetslösa. Detta har betydelse för motivationen.

Motivationen är troligen också en avgörande skillnad mellan dem som ändå hade tänkt läsa NT och dem som blev intresserade först när de fick kännedom om NT-SVUX.

De som inleder med basår (på grund av att de saknar den särskilda behörigheten) får färskta förkunskaper för sin NT-utbildning, till skillnad från vissa andra som läste dessa ämnen i gymnasiet för många år sedan.

Andel som avbrutit basårsstudierna, per åldersgrupp.

Ålder	Andel som avbrutit
28–31 år	7
32–35 år	9
36–40 år	8
41–50 år	12
Samtliga	9

Källa: Höskoleverkets studentenkät

Andel som avbrutit NT-studierna, per åldersgrupp.

Ålder	Andel som avbrutit
28–31 år	10
32–35 år	14
36–40 år	16
41–50 år	21
Samtliga	15

Källa: Höskoleverkets studentenkät

Andel som avbrutit basårsstudierna, per tidigare huvudsaklig sysselsättning.

Tidigare huvudsaklig sysselsättning	Andel som avbrutit basårsstudierna
Förvärvsarbetade	5
Studerade på Komvux	9
Var arbetssökande/arbetslös	11
Samtliga inkl. övrigt	9

Källa: Högskoleverkets studentenkät

Andel som avbrutit NT-studierna, per tidigare huvudsaklig sysselsättning.

Tidigare huvudsaklig sysselsättning	Andel som avbrutit NT-studierna
Förvärvsarbetade	11
Studerade på Komvux	16
Var arbetssökande/arbetslös	22
Samtliga inkl. övrigt	15

Källa: Högskoleverkets studentenkät

Andel som har avbrutit sina studier, per svar på frågan huruvida de hade tänkt börja på en NT-utbildning redan innan de kände till NT-SVUX

Hade du, redan innan du fick kännedom om NT-SVUX-stödet, tänkt börja studera i högskolan?	Andel som avbrutit
Ja, hade ändå tänkt börja en NT-utb	12
Ja, hade tänkt börja någon utb utanför NT-området	16
Nej, hade inte tänkt börja studera	16
Vet ej	15
Samtliga	15

Källa: Högskoleverkets studentenkät

Andel som avbrutit NT-studierna, bland dem som inlett med basår respektive börjat direkt på en NT-utbildning.

Inlett med basår eller ej	Andel som avbrutit NT-studierna
Påbörjat NT-utb efter avslutat inledande basår	9
Påbörjat NT-utb direkt (utan basår)	15

Källa: Högskoleverkets studentenkät

Andel som avbrutit NT-studierna, per NT-SVUX-nivå (bidrag efter skatt + lån).

NT-SVUX-nivå (belopp/mån)	Andel som avbrutit NT-studierna
2000–3999	28*
4000–5999	14
6000–7999	13
8000–9999	11
Samtliga	14

* Gruppen som fick denna nivå på NT-SVUX var liten jämfört med övriga.

6.9. Planer på att avbryta

Av de personer som påbörjat utbildning inom satsningen, antingen på basår eller direkt på en NT-utbildning, sökte var åttonde (12 procent) ett arbete vid tidpunkten då de fick enkäten. Av den grupp som svarade att de sökte ett arbete sa 30 procent att de gjorde det för att börja arbeta i stället för att studera, 30 procent för att arbeta deltid vid sidan av studierna och 30 procent för att de hade slutat studera.

Detta innebär att drygt sju procent av alla som påbörjat studier inom NT-SVUX-satsningen vid tidpunkten för enkätundersökningen sökte arbete, antingen för att de redan hade slutat studera eller för att de planerade att sluta när de fick ett arbete. Därtill sökte mellan tre och fyra procent av alla som påbörjat studier deltidssarbete för att ha vid sidan av studierna.

6.10. ”Tog” NT-SVUX-studenterna platserna från de yngre?

En farhåga från bl.a. SFS var att NT-SVUX-studenterna skulle konkurrera ut yngre studenter i kampen om studieplatser. Det tycks dock inte vara fallet, åtminstone vad gäller civilingenjörs- och ingenjörsutbildningar¹¹, eftersom antalet nybörjare på dessa utbildningar totalt ökade det år NT-SVUX infördes, både bland yngre och äldre.

Som framgår av tabellen nedan ökade antalet nybörjare på både ingenjörsoch civilingenjörsutbildningarna det år NT-SVUX infördes, till skillnad från året innan då antalet nybörjare på civilingenjörsutbildningar knappt ökade alls och då antalet nybörjare på ingenjörsutbildningar minskade. Det är inte bara NT-SVUX-studenterna som står för ökningen. Även bland de yngre var nybörjarna fler det år NT-SVUX infördes (läsåret 1995/96) än året innan.

¹¹ För övriga utbildningsprogram saknas motsvarande uppgifter.

Förändring av antalet nybörjare på civilingenjörsk- respektive ingenjörsutbildningar mellan läsåren 1993/94 och 1994/95 respektive mellan läsåren 1994/95 och 1995/96.

	Förändring av antalet nybörjare mellan läsåren 1993/94 och 1994/95		Förändring av antalet nybörjare mellan läsåren 1994/95 och 1995/96	
	Antal	%	Antal	%
Civ. ing. alla åldrar	+23	+0,4	+415	+7,6
Civ.ing. 25 år o yngre	-34	-0,7	+304	+6,1
Civ. ing. 26 år o äldre	+57	+11,8	+111	+20,6
Ingenjör alla åldrar	-356	-6,6	+1208	+23,8
Ingenjör 25 år o yngre	-442	-9,5	+437	+10,4
Ingenjör 26 år o äldre	+86	+11,2	+771	+90,4

7. Studenternas studiemotiv och erfarenheter av studier inom NT-SVUX-satsningen

7.1. Studiemotiv

De vanligaste motiven för att börja studera inom NT-SVUX-satsningen är:

- ”för att klara mig bättre på arbetsmarknaden”,
- ”för att kunna byta till ett annat yrkesområde”,
- ”det ekonomiska stödet fick mig intresserad” och
- ”av intresse för ämnet”.

Den inbördes ordningen mellan dessa fyra mest vanliga motiv är inte densamma när de svarande får ange bara ett alternativ som när de får ange upp till tre alternativ. Se tabellerna nedan. Det är framför allt alternativet ”det ekonomiska stödet fick mig intresserad” som får olika utfall. Detta motiv är oftare ett av flera motiv än vad det är det viktigaste alternativet. Men för 17 procent är det det viktigaste motivet.

Varför började Du läsa på en NT-utbildning med NT-SVUX-stöd (eller på basår inför en sådan utbildning)? Ange det eller de (högst tre) viktigaste skälet/skälen.

För att klara mig bättre på arbetsmarknaden.	54
Det ekonomiska stödet fick mig intresserad.	53
För att kunna byta till ett annat yrkesområde.	53
Av intresse för ämnet.	37
För att få ett arbete med högre lön.	20
För att kunna få nya/andra arbetsuppgifter inom mitt yrkesområde.	12
Kände mig tidigare för gammal för att studera, men NT-SVUX riktade sig till min åldersgrupp.	11
För att prova på högskolestudier.	8
Studera i avvaktan på arbete.	6
Behövde mer kvalificerade kunskaper i mitt yrke.	5

Varför började Du läsa på en NT-utbildning med NT-SVUX-stöd (eller på basår inför en sådan utbildning)? Ange det viktigaste skälet.

För att klara mig bättre på arbetsmarknaden.	27
För att kunna byta till ett annat yrkesområde.	25
Det ekonomiska stödet fick mig intresserad.	17
Av intresse för ämnet.	11
För att kunna få nya/andra arbetsuppgifter inom mitt yrkesområde.	4
För att få ett arbete med högre lön.	3
Kände mig tidigare för gammal för att studera, men NT-SVUX riktade sig till min åldersgrupp.	2
Studera i avvaktan på arbete.	2
För att prova på högskolestudier.	1
Behövde mer kvalificerade kunskaper i mitt yrke.	1

Det var den utbildning jag kom in på.	3
För att förbereda mig för fortsatta studier.	3
Annat.	6
Summa	270

Källa: Högskoleverkets studentenkät

För att förbereda mig för fortsatta studier.	1
Det var den utbildning jag kom in på.	0
Annat.	4
Summa	100

Källa: Högskoleverkets studentenkät

7.2. Hur avgörande var det ekonomiska stödet som motiv?

Om målsättningen med denna satsning var att stimulera intresset för högskolestudier inom NT hos personer som annars inte hade tänkt börja, var gruppen som nåddes för vid. Nära fyra av tio hade, redan innan de fick kännedom om stödet, tänkt börja på någon NT-utbildning.

Hade du, redan innan du fick kännedom om NT-SVUX-stödet, tänkt börja studera i högskolan?



Källa: Högskoleverkets studentenkät

Det är främst de yngre som hade tänkt börja studera oavsett det särskilda stödet. Nära hälften (45 procent) av 28–31-åringarna jämfört med var fjärde 41–50-åring i satsningen hade ändå tänkt börja.

*"NT-SVUX ändrade inte mina studieplaner alls då jag redan tidigare bestämt mig för att läsa till lärare. Det är bara att buga och bocka inför regeringens fina NT-erbjudande."*¹²

¹² Citaten är hämtade från svaren på en öppen fråga i enkätundersökningen. Frågan lydde: "Vilka positiva eller negativa erfarenheter har du av NT-SVUX och av din studiesituation? Berätta själv!"

Studerar man studiemotiv uppdelat på grupperna som redovisas i diagrammet ovan finner man också att motivet ”det ekonomiska stödet fick mig intresserad” var mycket vanligare som främsta motiv bland dem som annars inte hade tänkt börja och bland dem som annars hade tänkt börja någon utbildning utanför NT-området än bland dem som ändå hade tänkt börja studera NT (30, 17 resp 6 procent). Motivet ”av intresse för ämnet” var omvänt vanligare bland dem som ändå tänkt börja (19, 8 resp 6 procent). Se tabellen.

Viktigaste studiemotiv, per grupp.

	Hade ändå tänkt börja börja NT-utbildning	Hade tänkt börja ické-NT-utbildning	Hade inte tänkt börja studera	Vet ej
För att klara mig bättre på arb.marknaden	29	28	23	28
För att kunna byta till ett annat yrkesområde	29	31	19	22
Det ekonomiska stödet fick mig intresserad	6	17	30	22
Av intresse för ämnet	19	8	6	7
För att kunna få nya arb.uppgifter inom mitt yrke	5	3	5	4
För att få ett arbete med högre lön	3	4	3	2
Studera i avvakatan på arbete	1	3	4	2
Kände mig tidigare för gammal, men NT-SVUX riktade sig till min åldersgrupp	1	1	3	1
Andra alternativ	8	7	7	11
	100	100	100	100

Källa: Högskoleverkets studentenkät

För många som inte skulle ha börjat utan NT-SVUX är det deras tidigare studieskulder eller andra skulder som gjort dem ovilliga att ta ytterligare lån. De ser NT-SVUX-möjligheten som en andra chans. Andra är rädda för att låna pengar för studier oavsett om de har tidigare skulder eller inte.

”Det var för mig en jättechans att få en hel utbildning betald. Har tidigare inte velat börja studera på grund av att jag inte vill sätta mig i lånefällan. Nu kan jag därför helt ägna mig åt studierna och slippa tänka på det.”

”Jag hade länge längtat efter att få studera matematik, men var rädd för att ta lån. När denna möjlighet yppade sig (som dessutom vände sig till min åldersgrupp) vågade jag ta steget. Jag riskerade då att bli arbetslös – och har också blivit det under utbildningen. Jag ångrar inte att jag började studera – det är mycket intressant och stimulerande – och nu vet jag inte längre varför jag var så rädd för att ta studielån. Men det kanske delvis beror på att vi inte har någon studietradition i min familj. (Jag kommer från ett arbetarhem).”

7.3. Studiehinder

Brist på tid och pengar upplevs av många NT-SVUX-studenter som svårigheter. Många av dessa studenter har hunnit skaffa familj och barn och kanske också andra åtaganden i livet.

Det ekonomiska stödet är i många fall alltför lågt för att kunna ersätta en tidigare löneinkomst. NT-SVUX-studenterna har rätt till ett lån utöver bidraget, men även med det maximala beloppet på detta lån får dessa studenter ofta mindre pengar att leva på än andra studenter med vanligt studelån. Tillsammans med kravet på heltidsstudietakt, som gör det svårt att lönearbeta vid sidan av studierna, skapar detta för många NT-SVUX-studenter en känsla av stress.

”Ekonomi har blivit sämre. Förhoppningsvis leder studierna till något som är värt vissa uppoffringar under studietiden!”

”Då jag tidigare hade ett arbete med låg lön får jag nu ett lågt NT-SVUX-stöd/studielån. Och jag får ej låna upp mer. Detta drabbar nog främst kvinnor.”

”Falsk marknadsföring! Självt skulle jag tjäna 1500 kr mer nettot i månaden om jag tog studielån i stället. Alla (övriga studenter) tror att man får massor med pengar – och kikar snett.”

Så många som drygt hälften av kvinnorna och fyra av tio män har i enkätundersökningen angivit ”svårt att kombinera studierna med familjeliv” som ett av de tre viktigaste studiehindren. Ekonomiska svårigheter och alltför hög studietakt är också vanliga svårigheter. Var sjunde NT-SVUX-student har inte alls upplevt några svårigheter eller hinder i sina studier.

*Upplever du/har du upplevt några svårigheter eller hinder i dina studier?
Ange det eller de (högst tre) viktigaste skälen.*

	Män	Kvinnor	Samtliga
Svårt att kombinera studierna med familjeliv.	39	52	45
Ekonomiska svårigheter.	38	34	37
Studietakten är/var för hög.	27	30	28
Svårt att kombinera studierna med mitt övriga liv (åtaganden, fritidsaktiviteter etc.).	21	14	18
Jag saknar bra studieteknik.	21	14	18
Lång resväg mellan bostad och studieställe.	16	20	18
Jag har otillräckliga förkunskaper.	15	16	15
Nej, jag har inte upplevt några svårigheter/hinder.	15	13	14
Annat.	8	7	8
Studierna är/var för svåra.	8	6	7
Ej svar.	2	3	3
Summa	209	210	210

Källa: Höskoleverkets studentenkät

Vilket är/var det största hindret?

	Män	Kvinnor	Samtliga
Svårt att kombinera studierna med familjeliv.	18	30	23
Ekonomiska svårigheter.	22	17	20
Nej, jag har inte upplevt några svårigheter/hinder.	15	13	14
Studietakten är/var för hög.	10	10	10
Jag saknar bra studieteknik.	9	5	7
Jag har otillräckliga förkunskaper.	6	7	6
Lång resväg mellan bostad och studieställe.	5	7	6
Svårt att kombinera studierna med mitt övriga liv (åtaganden, fritidsaktiviteter etc.).	6	3	5
Annat.	6	4	5
Studierna är/var för svåra.	2	1	2
Ej svar.	2	3	3
Summa	100	100	100

Källa: Höskoleverkets studentenkät

De som inte hade tänkt börja studera innan de fått kännedom om NT-SVUX tycks inte uppleva svårigheter i högre grad än dem som ändå hade tänkt börja studera.

Glättad studieinformation har i vissa fall varit en svårighet. Många av dessa 28–48-åringar har inte studerat i högskolan tidigare och känner sig vilseledda av den information de fått från lärosäten eller arbetsförmedlingar som jämför studiebördan med en 40 timmars arbetsvecka. I verkligheten kräver t.ex. en civilingenjörsutbildning, åtminstone periodvis, en större arbetsinsats än så.

”Tycker att de lurar folk att studera på så svåra utbildningar. Många får sluta på grund av för svåra studier och då har man lån för studierna på basåret. Högskolestudierna är betydligt svårare än basåret.”

7.4. Andra erfarenheter

De flesta NT-SVUX-studenterna är mycket nöjda över att ha blivit erbjudna denna möjlighet och anser sig ha fått en andra chans i livet till kvalificerade studier. Många är också nöjda med att satsningen är riktad till just dem och att de betraktas som en viktig resurs i samhället. En mycket vanlig synpunkt är dock, som nämnts ovan, att det ekonomiska stödet är för lågt och innebär en alltför stor sänkning av levnadsstandarden.

Många vittnar om att studierna är stimulerande och utvecklande och bidrar till personlig utveckling. De känner ökat självförtroende när de klarar av vad de föresatt sig och vågar tro på sig själva. Många tycker också att deras ålder och erfarenheter från arbetslivet gör dem motiverade för studier och berikar studierna. Deras erfarenheter berikar förståelsen av de ämnen de studerar.

Att läsa tillsammans med andra NT-SVUX-studenter upplevs av många som positivt, eftersom man då känner förståelse och stöd från varandra.

För vissa är detta en chans att byta yrke, och kanske därmed minska sin framtida risk för att bli arbetslös. För andra är det ett försök att komma ur sin nuvarande arbetslöshet.

”Den absolut bästa arbetsmarknadspolitiska åtgärd som någonsin provats, här finns ett instrument för att långsiktigt uppnå radikala resultat, både individuellt och samhällsek. Vi har så otroligt mycket att lära andra studenter, och vi lär så otroligt mycket.”

”Oerhört stimulerande situation. Att den framtida tekniska satsningen även gäller människor över 28 år känns mycket positivt.”

”Ett mycket bra alternativ för oss som har några år på nacken och aldrig kom till skott när vi var yngre. Utan detta stöd hade det varit tveksamt om jag överhuvudtaget börjat alls. Detta med tanke på att jag har familj, hus och skulder. Ett kanontillfälle. Tack!”

”Har fått möjlighet att studera och förbättra min situation utan att riskera familjens ekonomi i framtiden. Hoppas att NT-SVUX och hårt arbete från min sida är biljetten ut från arbetslösheten.”

”Väldigt bra med NT-SVUX, då vågar man som i mitt fall chansa och ta tjänstledigt för att vidareutbilda sig, då man slipper låna så mycket pengar. Jag har låg utbildning annars och riskerar kanske annars att bli utan jobb i framtiden då lågutbildade får gå när pengar ska sparas.”

Dessa studenter är ibland kritiska till utbildningens uppläggning och takt, ofta utifrån sina erfarenheter från arbetslivet. Detta har i vissa fall lett till förändringar från utbildningsanordnarnas sida.

”Studietakten är högre än vad jag är van vid och ibland undrar jag om de menar att vi ska lära oss något eller bara ramla igenom.”

”Högskolestudier på en linjeutbildning tar både kvällar och helger i anspråk. Det krävs för mycket både av den studerande och dennes nära för att det ska bli bra studieresultat. Anpassa utbildningen till NT-SVUX-elevens behov, typ studier 8.00–17.00 vardagar. Som ett vanligt jobb, för bra studieresultat.”

”Får bekräftat att den akademiska världen är slutet, och att det är brist på nytänkande. Avståndet till samhälle och företag är precis så stort som jag trott och hört. Kvaliteten på föreläsningar och lärare varierar stort. Särskilt den språkliga.”

8. Lärosätenas erfarenheter

Lärosätenas erfarenheter av NT-SVUX-satsningen har samlats in främst genom en skriftlig förfrågan och genom en konferens med representanter från aktuella lärosäten. De erfarenheter som har diskuterats har bl.a. handlat om rekrytering, uppläggnig, NT-SVUX-studenternas prestationer, dessa studenter särskilda förutsättningar och behov samt om vad tillskottet av denna nya grupp har inneburit för högskolan och för andra studenter.

8.1. Uppläggnig

Rekryteringen till de utbildningsplatser som planerades ingå i satsningen var, som tidigare nämnts, otillräcklig, framför allt det första året. Detta förklaras delvis av den korta förberedelse tiden och att det i början rådde oklarhet om regler.

Rekryteringsbilden ser givetvis olika ut för olika lärosäten och olika utbildningsprogram. Vissa lärosäten har hela tiden haft en tillfredställande rekrytering. Vissa har haft många sökande som inte haft tillräckliga förkunskaper. Intresset har varit olika starkt för olika utbildningar.

Sättet att genomföra satsningen skiljer sig mellan olika lärosäten. Det vanliga är att placera in NT-SVUX-studenterna på ordinarie utbildningsprogram. Vid ett fåtal lärosäten finns kurser för enbart NT-SVUX-studenter. Vid Stockholms universitet har man t.ex. inrättat en inledande 40-poängs-utbildning i biologi för denna grupp. På några andra ställen förekommer basår för enbart dessa studenter. Vissa lärosäten anordnar inga särskilda stödåtgärder för NT-SVUX-studenterna. Andra ger introduktionskurser eller stödundervisning i framför allt matematik. På flera ställen har dessa studenter extra kontakter med studievägledare.

8.2. NT-SVUX-studenternas prestationer

Vid vissa högskolor har man noterat att studenter med tidigare studiemisslyckanden bakom sig dök upp på NT-platser och att det förekommit många tidiga avhopp. Det vittnas också om att vissa NT-SVUX-studenter

har haft svårigheter att hänga med i studierna, vilket kan bero på bristande studievana och att studiestarten inneburit en större omställning för dem än för övriga studenter. En allmän erfarenhet är att NT-SVUX-studenterna ofta har behov av introduktions- och repetitionskurser i t.ex. matematik innan de verkliga studierna sätter igång. Många saknar också datorvana, vilket är mycket ovanligt bland yngre studenter.

En uppfattning som de flesta högskoleföreträdare delar är dock att de NT-SVUX-studenter som stannar kvar i studierna är mycket motiverade och högpresterande.

8.3. NT-SVUX-satsningens påverkan på högskolan

Många högskoleföreträdare diskuterar bl.a. vad de skillnader innebär som finns mellan NT-SVUX-studenter i allmänhet och övriga, framför allt yngre, studenter i allmänhet. De flesta erfarenheterna av detta tycks positiva men det pekars också på en del svårigheter.

En viktig positiv erfarenhet är att NT-SVUX-studenterna tack vare sina tidigare erfarenheter ofta berikar undervisningen för samtliga studenter. Bra exempel från arbetslivet kan vara tydliggörande.

Deras erfarenheter från arbetslivet och deras livssituation gör dem också ibland mer kritiska än andra studenter till studiernas uppläggning. Det kan t.ex. gälla arbetsbörda, schemaläggning och planering. Deras synpunkter har ofta lett till organisatoriska förbättringar.

Flera högskoleföreträdare vittnar också om att den stora tillströmning av äldre studenter inom vissa utbildningar som satsningen innebär har lett till att lärare och administratörer har fått upp ögonen för de speciella förutsättningar äldre studenter har. På så sätt påverkas situationen även för andra äldre studenter till det bättre.

Satsningen har dock varit tidskrävande för lärosätenas personal dels på grund av ökade insatser för studievägledning och stödåtgärder, dels på grund av ökad administration som framför allt orsakas av den omfattande närvarorapportering till CSN som krävs för NT-SVUX.

Att andra studenter är avundsjuka på det ekonomiska stödet förekommer ibland. Särskilt gäller det studenter strax under den lägre åldersgränsen för NT-SVUX som jämför sig med de yngre NT-SVUX-studenterna och upplever de olika ekonomiska villkoren som orättvisa.

9. Sammanfattning och diskussion

Sammantaget tycks satsningen hittills relativt väl ha uppnått sina syften, om än inte fullständigt.

Vad gäller inflödet av studenter förekom, åtminstone det första året, vissa rekryteringsproblem. I takt med att möjligheten blev mer känd fylldes platserna i högre grad det andra och tredje året.

När det kommer till själva genomförandet av satsningen tycks erfarenheterna till största delen positiva. Både studenter och lärare/administratörer är vanligtvis nöjda med genomförandet av utbildningen. Studenterna ser ofta på denna möjlighet som en andra chans utan vilken de kanske aldrig hade ”kommit till skott” med studier. De upplever i stor utsträckning att studierna är intressanta, att självkänslan stärks och att deras erfarenheter från yrkeslivet underlättar förståelsen av studierna.

Från högskolehåll framhålls ofta att det ökade inslaget av äldre studenter med andra erfarenheter bidrar positivt till såväl utbildningens innehåll som dess organisation. De äldre studenternas erfarenheter berikar undervisningen för alla. Med sina erfarenheter från arbetslivet är NT-SVUX-studenterna ibland också mer kritiska till studiernas uppläggning och planering än yngre studenter. Kritiken har i vissa fall lett till förändringar som samtliga inblandade upplever som förbättringar.

Vissa negativa erfarenheter är dock oroande. Många NT-SVUX-studenter har problem med ekonomi och tidspress och känner oro och stress över detta. En annan, mindre betydelsefull, negativ erfarenhet, är att förfarandet med närvarointyg som den speciella studiefinansieringen kräver ställer till med krångel för både studenter och lärare.

När det gäller slutresultatet – huruvida NT-SVUX-studenterna kommer att slutföra sina studier – tycks de hittillsvarande indikationerna lika goda som för övriga studenter. Den ekonomiska press och tidspress som en del NT-SVUX-studenter känner riskerar dock att påverka detta negativt med tiden.

En annan infallsvinkel på frågan om satsningens resultat är inriktningen på nya grupper. Ett viktigt syfte med satsningen var att stimulera nya grupper, att söka sig till högskolestudier inom naturvetenskap och teknik. Målet är naturligtvis dels att nå dessa grupper, dels att de ska fullfölja sina studier. Just dessa gruppers genomströmning blir därmed ett viktigt mått på hur lyckad satsningen varit.

Sett ur denna synvinkel är resultaten inte riktigt lika positiva. För det första består en relativt stor andel (40 procent) av NT-SVUX-studenterna av personer som hade tänkt börja studera naturvetenskap eller teknik på högskolan även om NT-SVUX inte hade funnits. För det andra är det bland dem som skulle kunna kallas ”nya grupper” (äldre, de som inte hade tänkt börja ändå, de som var arbetslösa när de började) som andelen avbrott varit störst, även om den inte har varit dramatiskt större än för övriga.

En självklar fråga i sammanhanget är NT-SVUX-studenternas framtidsutsikter. Kommer de att få arbete när de blivit klara med utbildningen? Under konferensen med högskoleföreträdare framkom följande positiva synpunkter på detta: Det faktum att man som vuxen väljer att gå en krävande utbildning med 65 procent av A-kasseersättningen visar på initiativförmåga och belustsamhet. Dessa studenter blir också ovanliga och troligen intressanta för arbetsgivare på grund av sin blandade bakgrund. Det finns dock också de som tvivlar på att de framtida arbetsutsikterna är goda. En student skrev t.ex. i enkätundersökningen att han visserligen var mycket glad över att kunna studera och få betalt men att han inte hade några förhoppningar att hitta en anställning som medelåders nyutexaminerad.

Bilagor – Innehållsförteckning

Bilaga 1	51
Bilaga 1a – Studentenkät	51
Bilaga 1b – Svarsfördelning i tabellform	59
Bilaga 1c – Svar på enkätens öppna fråga	86
Bilaga 2 – Samtliga program med NT-SVUX-studenter	94
Bilaga 3 – Antal NT-SVUX-studenter per lärosäte	105
Bilaga 4 – Antal sökande, antagna och nybörjare	108

Bilaga I

Bilaga Ia – Studentenkät

ENKÄT

ENKÄT

ENKÄT

ENKÄT

ENKÄT

ENKÄT

ENKÄT

ENKÄT

Bilaga Ib – Svarsfördelning i tabellform

Fråga 2. Beviljades du NT-SVUX-stöd för att efter ett inledande basår börja på en NT-utbildning eller för att börja på en NT-utbildning direkt? %

	Inleda med basår	Direkt på NT-utb	Summa
Samtliga	26,8	73,2	100
Män	22,2	77,8	100
Kvinnor	30,5	69,5	100
Samtliga 28-31 år	24,5	75,5	100
Män 28-31 år	19,2	80,8	100
Kvinnor 28-31 år	33,9	66,1	100
Samtliga 32-35 år	30,7	69,3	100
Män 32-35 år	27,3	72,7	100
Kvinnor 32-35 år	34,3	65,7	100
Samtliga 36-40 år	24,1	75,9	100
Män 36-40 år	18,5	81,5	100
Kvinnor 36-40 år	31,1	68,9	100
Samtliga 41-50 år	26,5	73,5	100
Män 41-50 år	23,1	76,9	100
Kvinnor 41-50 år	30,5	69,5	100

Fråga 3. Började du på basåret?

Au dem som svarat att de sökt NT-SVUX för att efter basår börja på NT-utb. %

	Ja	Nej	Summa
Samtliga	71,7	28,3	100
Män	67,5	32,5	100
Kvinnor	75,3	24,7	100
Samtliga 28-31 år	79,1	20,9	100
Män 28-31 år	74,6	25,4	100
Kvinnor 28-31 år	83,7	16,3	100
Samtliga 32-35 år	74,1	25,9	100
Män 32-35 år	72,1	27,9	100
Kvinnor 32-35 år	76,1	23,9	100
Samtliga 36-40 år	80,2	19,8	100
Män 36-40 år	76,4	23,6	100
Kvinnor 36-40 år	82,6	17,4	100
Samtliga 41-50 år	51,2	48,8	100
Män 41-50 år	44,7	55,3	100
Kvinnor 41-50 år	57,2	42,8	100

Fråga 5. Hur har det gått med studierna på basåret?

Av dem som började på basåret. %

	Har slutfört	Avbrutit	Läser nu	Summa
Samtliga	42,8	8,5	48,7	100
Män	47,6	7	45,4	100
Kvinnor	39,1	9,6	51,3	100
Samtliga 28-31 år	46,3	6,6	47,1	100
Män 28-31 år	50,3	3,6	46,2	100
Kvinnor 28-31 år	43,3	8,8	47,9	100
Samtliga 32-35 år	38,2	8,9	53	100
Män 32-35 år	44,8	6,5	48,8	100
Kvinnor 32-35 år	32,7	10,8	56,5	100
Samtliga 36-40 år	43	7,9	49,1	100
Män 36-40 år	42,9	8,3	48,9	100
Kvinnor 36-40 år	43,1	7,7	49,2	100
Samtliga 41-50 år	48,4	11,9	39,7	100
Män 41-50 år	57,1	13,2	29,7	100
Kvinnor 41-50 år	41,7	11	47,2	100

Fråga 6. Kom du in på någon NT-utb med NT-SVUX-stöd?

Av dem som sagt att de sökt NT-SVUX för att börja på NT-utb direkt. %

	Ja	Nej	(vet ej än)	Summa
Samtliga	87,8	11,2	1	100
Män	88,9	9,3	1,7	100
Kvinnor	86,2	13,8	0	100
Samtliga 28-31 år	87,4	10	2,7	100
Män 28-31 år	87,7	8,3	3,9	100
Kvinnor 28-31 år	86,6	13,4	0	100
Samtliga 32-35 år	88,5	10,3	1,1	100
Män 32-35 år	93,7	4,3	2,1	100
Kvinnor 32-35 år	82,5	17,5	0	100
Samtliga 36-40 år	91,1	8,9	0	100
Män 36-40 år	87,5	12,5	0	100
Kvinnor 36-40 år	96,4	3,6	0	100
Samtliga 41-50 år	83,8	16,2	0	100
Män 41-50 år	86	14	0	100
Kvinnor 41-50 år	81	19	0	100

Fråga 7. Varför kom du inte in på någon NT-utb?

Av dem som svarade nej på fr 6. %

Obs! Liten grupp.

	Ej gen beh	Ej särsk beh	Urvalet	Sökte ej	Annat	Vet ej	Summa
Samtliga	27,4	32,8	25	8,4	3,4	3	100
Män	26,9	27,7	33,3	5,9	5,9	0,3	100
Kvinnor	27,8	38,1	16,8	11,1	0,6	5,7	100
Samtliga 28-31 år	33,1	21,5	12,7	21	0,6	11	100
Män 28-31 år	19,8	37,6	22,8	18,8	0	1	100
Kvinnor 28-31 år	49,4	1,3	0	24,1	1,3	24,1	100
Samtliga 32-35 år	10,4	49,2	30,1	10,4	0	0	100
Män 32-35 år	32,2	32,2	33,9	1,7	0	0	100
Kvinnor 32-35 år	0,7	56,7	28,4	14,2	0	0	100
Samtliga 36-40 år	27,7	16,3	54,6	0	0,7	0,7	100
Män 36-40 år	19	23	57	0	1	0	100
Kvinnor 36-40 år	48,8	0	48,8	0	0	2,4	100
Samtliga 41-50 år	38,8	38,8	10,2	1	11,2	0	100
Män 41-50 år	39,2	19,6	19,6	1	20,6	0	100
Kvinnor 41-50 år	38,8	58,2	1	1	1	0	100

Fråga 8. Började du på en NT-utb?

Av dem som svarat att de kom in på en NT-utb. %

	Ja	Nej	Summa
Samtliga	85,2	14,8	100
Män	86,8	13,1	100
Kvinnor	82,9	17,1	100
Samtliga 28-31 år	88,5	11,5	100
Män 28-31 år	91,6	8,4	100
Kvinnor 28-31 år	82,3	17,7	100
Samtliga 32-35 år	84,8	15,2	100
Män 32-35 år	89,6	10,4	100
Kvinnor 32-35 år	78,7	21,3	100
Samtliga 36-40 år	84,6	15,3	100
Män 36-40 år	83,9	15,9	100
Kvinnor 36-40 år	85,6	14,4	100
Samtliga 41-50 år	82,5	17,5	100
Män 41-50 år	79,2	20,8	100
Kvinnor 41-50 år	87	13	100

Fråga 9. Varför började du inte på en NT-utb (eller basåret)?
 Av dem som svarat nej på fråga 3 eller fråga 8. %

	Ägna mig åt annat	För lågt stöd	Ej första hands	Annat	Ej svar	Summa
Samtliga	29,5	38,7	2,9	27,4	1,4	100
Män	31,4	44,5	2,7	21,2	0,1	100
Kvinnor	27,5	32,3	3,1	34,3	2,9	100
Samtliga 28-31 år	38,6	29,9	0,4	31,1	0	100
Män 28-31 år	56,7	28,4	0	14,9	0	100
Kvinnor 28-31 år	18,5	31,9	0,8	48,7	0	100
Samtliga 32-35 år	34,7	30	8,7	26,4	0,2	100
Män 32-35 år	29,4	29,9	10,3	29,9	0,5	100
Kvinnor 32-35 år	38,7	30	7,5	23,7	0	100
Samtliga 36-40 år	28,4	41,4	0	30,2	0	100
Män 36-40 år	25,2	61,9	0	12,9	0	100
Kvinnor 36-40 år	32,2	15,7	0	52,1	0	100
Samtliga 41-50 år	18,9	52	0	24,4	4,7	100
Män 41-50 år	23,1	53,8	0	23,1	0	100
Kvinnor 41-50 år	12,3	49	0	26,5	12,3	100

Fråga 10. Vilken NT-utb började du på?
 Av dem som svarat att de började på en NT-utb. %

	Civ ing	Ing	Lär ma no	Annat nat vet	Annat tekn	Summa
Samtliga	11,1	53,3	11,2	15	9,3	100
Män	13,8	60,8	8,2	11,4	5,7	100
Kvinnor	7	41,9	15,8	20,5	14,7	100
Samtliga 28-31 år	16,5	58,4	7,3	11,5	6,3	100
Män 28-31 år	18,4	62,6	5,6	9,3	4,1	100
Kvinnor 28-31 år	12,2	48,9	10,9	16,5	11,2	100
Samtliga 32-35 år	11,1	53,8	9,6	15,8	9,5	100
Män 32-35 år	14,8	61,5	7	11,9	4,6	100
Kvinnor 32-35 år	5,9	42,4	13,4	21,5	16,7	100
Samtliga 36-40 år	9,8	50,4	13,1	16,8	9,9	100
Män 36-40 år	11,6	59,1	9,2	13,2	6,9	100
Kvinnor 36-40 år	7,7	39,3	17,8	21,5	13,7	100
Samtliga 41-50 år	5,4	49,3	16,9	16,2	12,1	100
Män 41-50 år	7,3	58,8	13,2	12	8,7	100
Kvinnor 41-50 år	2,7	37,7	21,4	21,4	16,5	100

Fråga 12. Har du, efter det att du började på NT-utbildningen, bytt utbildningsprogram till ett annat program inom NT-området?

Av dem som svarat att de började på en NT-utb. %

	Ja	Nej	Summa
Samtliga	3,2	96,8	100
Män	2,8	97,1	100
Kvinnor	3,7	96,3	100
Samtliga 28-31 år	3	96,9	100
Män 28-31 år	2,3	97,5	100
Kvinnor 28-31 år	4,5	95,5	100
Samtliga 32-35 år	3,3	96,6	100
Män 32-35 år	3,5	96,4	100
Kvinnor 32-35 år	3	97	100
Samtliga 36-40 år	3,6	96,4	100
Män 36-40 år	3,3	96,7	100
Kvinnor 36-40 år	3,9	96,1	100
Samtliga 41-50 år	2,6	97,2	100
Män 41-50 år	1,8	98	100
Kvinnor 41-50 år	3,7	96,3	100

Fråga 13. Vilket program bytte du till?

Av dem som bytt program. %

Obs! Liten grupp

	Civ ing	Ing	Lär ma no	Annat nat vet	Annat Summa tekn	Summa
Samtliga	8,3	35,4	16	22,9	16	100
Män	7,9	42,1	7,9	22,4	18,4	100
Kvinnor	8,8	27,9	25	23,5	13,2	100

Fråga 14. Bytte du även universitet/högskola?

Av dem som bytt program. %

Obs! Liten grupp

	Ja	Nej	Summa
Samtliga	29	70,3	100
Män	26	74	100
Kvinnor	32,4	66,2	100

Fråga 15. Vad var den huvudsakliga anledningen till bytet?
 Av dem som bytt program. %

Obs! Liten grupp

	1	2	3	4	5	6	7	8	Summa
Samtliga	51	9,8	7,7	4,2	14	4,9	1,4	6,3	99
Män	48,7	6,6	9,2	6,6	13,2	6,6	0	9,2	100
Kvinnor	53,7	13,4	6	1,5	14,9	3	3	3	99

- 1= Det jag bytte till intresserade mig mer.
 2= Jag var missnöjd med undervisningen.
 3= Jag hade otillräckliga förkunskaper.
 4= Jag trivdes inte på utbildningen.
 5= Utbildningen var för krävande.
 6= För att få kortare resväg till studiestället.
 7= Tiderna passade mig bättre på det jag bytte till.
 8= Annat.

Fråga 16. Läser du i dagsläget (april 1997) på NT-utbildningen?
 Av dem som börjat på en NT-utbildning. %

	Ja	Nej, har avbrutit	Summa
Samtliga	85,4	14,6	100
Män	86,3	13,7	100
Kvinnor	84,1	15,9	100
Samtliga 28-31 år	90,2	9,7	100
Män 28-31 år	90,6	9,3	100
Kvinnor 28-31 år	89,4	10,6	100
Samtliga 32-35 år	85,8	14,2	100
Män 32-35 år	88	12	100
Kvinnor 32-35 år	82,5	17,5	100
Samtliga 36-40 år	84,4	15,6	100
Män 36-40 år	84	16	100
Kvinnor 36-40 år	84,9	15,1	100
Samtliga 41-50 år	79,5	20,5	100
Män 41-50 år	78,9	21,1	100
Kvinnor 41-50 år	80,3	19,7	100

Fråga 17. Vad var orsaken till att du avbröt dina studier?

Flera alternativ (högst tre) fick anges.

Av dem som avbrutit. %

Obs! Liten grupp.

	1	2	3	4	5	6	7	8	9	10	11	12	Summa
Samtliga	11,4	11,2	28,4	45,0	13,8	29,7	21,0	12,9	3,9	14,0	0,6	32,2	224,9
Män	15,8	10,4	38,1	38,3	13,4	33,3	24,1	12,4	4,0	16,4	0,7	26,9	234,3
Kvinnor	6,8	12,3	17,7	53,2	13,8	25,5	17,1	13,3	3,3	10,8	0,5	38,0	213,2
Samtliga 28-31 år	19,3	15,0	22,2	28,6	7,2	29,3	18,6	22,9	3,6	19,3	0,7	30,7	218,0
Män 28-31 år	26,8	13,4	24,4	24,4	8,5	32,9	22,0	25,6	1,2	23,2	1,2	18,3	222,0
Kvinnor 28-31 år	9,1	18,2	19,9	36,2	5,4	23,2	12,4	19,6	5,3	12,5	0,0	48,3	211,8
Samtliga 32-35 år	10,3	9,9	25,0	52,0	11,1	21,4	17,1	10,7	3,2	13,5	0,4	36,5	211,5
Män 32-35 år	12,8	10,2	39,3	44,2	14,5	30,7	20,4	11,1	3,4	17,0	0,0	27,3	231,8
Kvinnor 32-35 år	8,3	9,1	13,6	59,8	7,5	13,6	13,5	9,8	2,3	9,8	0,8	44,5	192,5
Samtliga 36-40 år	6,1	11,2	28,1	45,0	13,3	36,4	23,6	13,8	4,1	13,8	1,0	32,8	231,3
Män 36-40 år	8,4	13,1	33,6	44,7	17,6	33,4	27,7	12,0	4,6	13,8	0,9	26,8	237,5
Kvinnor 36-40 år	4,5	10,2	20,4	45,3	7,9	39,5	18,1	15,8	3,4	14,7	1,1	39,7	223,0
Samtliga 41-50 år	12,4	10,0	37,1	47,4	21,7	33,6	25,1	8,0	4,7	11,4	0,5	27,5	239,4
Män 41-50 år	17,8	5,9	50,7	36,2	11,8	36,1	26,0	5,1	5,9	13,4	0,8	32,6	242,4
Kvinnor 41-50 år	5,5	15,4	19,8	61,5	34,0	30,7	24,1	12,0	3,3	7,6	0,0	20,8	234,7

1= Fick ett arbete.

2= Började annan utbildning i stället.

3= Ekonomiska skäl.

4= Svårt att kombinera studier med familjeliv.

5= Resvägen till studiestedet var för lång.

6= Studierna var för krävande.

7= Jag hade otillräckliga förkunskaper.

8= Utbildningen intresserade mig inte.

9= Jag trivdes inte i studentgruppen.

10= Jag var missnöjd med utbildningen.

11= Studieorten passade mig inte.

12= Annat.

Fråga 18. Vilken var den huvudsakliga orsaken i fråga 17?
Av dem som avbrutit. %

Obs! Liten grupp.

	1	2	3	4	5	6	7	8	9	10	11	12	Summa
Samtliga	6,6	2,8	12	18,3	3,1	9,8	9,3	6,1	0,1	5,8	0	25,4	99
Män	9,4	3	16,4	12,6	4,2	11	10,3	5,9	0	6,8	0	19,9	100
Kvinnor	3,3	2,5	6,8	25,1	1,9	8,5	8,5	6,6	0,3	3,8	0	32	99
Samtliga 28-31 år	12,2	5	7,9	11,5	1,4	14,4	4,3	10,8	0	10,1	0	21,6	99
Män 28-31 år	18,3	6,1	8,5	7,3	2,4	19,5	4,9	8,5	0	13,4	0	11	100
Kvinnor 28-31 år	3,6	3,6	7,3	18,2	0	7,3	3,6	12,7	0	3,6	0	38,2	98
Samtliga 32-35 år	6,4	0,8	8,4	21,9	4,4	8,8	8,8	4,8	0,4	5,6	0	29,5	100
Män 32-35 år	7,6	1,7	12,7	18,6	5,9	12,7	11,9	4,2	0	5,9	0	17,8	99
Kvinnor 32-35 år	5,3	0	4,5	24,8	3	5,3	6,8	5,3	0,8	4,5	0	39,8	100
Samtliga 36-40 år	2,5	5,6	15,2	15,2	3,6	10,7	7,6	7,6	0	4,6	0	25,4	98
Män 36-40 år	3,7	4,6	19,4	14,8	4,6	6,5	9,3	8,3	0	5,6	0	22,2	99
Kvinnor 36-40 år	1,1	6,9	10,3	16,1	2,3	16,1	5,7	6,9	0	2,3	0	29,9	98
Samtliga 41-50 år	7,1	0,9	16	21,2	2,4	7,1	14,6	3,3	0	4,2	0	23,1	100
Män 41-50 år	10,1	0,8	22,7	8,4	3,4	7,6	13,4	3,4	0	4,2	0	26,1	100
Kvinnor 41-50 år	2,2	1,1	6,6	38,5	1,1	6,6	16,5	4,4	0	4,4	0	18,7	100

1= Fick ett arbete.

2= Började annan utbildning i stället.

3= Ekonomiska skäl.

4= Svårt att kombinera studier med familjeliv.

5= Resvägen till studiesteden var för lång.

6= Studierna var för krävande.

7= Jag hade otillräckliga förkunskaper.

8= Utbildningen intresserade mig inte.

9= Jag trivdes inte i studentgruppen.

10= Jag var missnöjd med utbildningen.

11= Studieorten passade mig inte.

12= Annat.

Fråga 22. Varför började du läsa på en NT-utbildning med NT-SVUX-stöd (eller på basår inför en sådan utbildning)?

Anges det eller de (högst tre) viktigaste skälet/skälen.

Av dem som börjat. %

	0	1	2	3	4	5	6	7	8	9	10	11	12	13	Summa
Samtliga	2,5	8,4	2,7	11,0	53,0	11,5	5,2	53,0	19,5	53,5	5,8	36,9	3,4	6,4	270,2
Män	1,9	10,5	2,9	11,3	53,6	15,0	6,9	48,8	18,8	54,8	6,3	35,2	2,1	6,7	274,8
Kvinnor	3,3	5,6	2,3	10,6	52,2	7,1	3,0	58,4	20,3	51,8	5,0	39,1	5,1	6,1	269,8
Samtliga															
28-31 år	3,3	10,4	2,5	7,9	56,8	14,6	5,0	49,8	24,5	52,8	3,7	32,9	2,6	7,4	274,2
Män 28-31 år	2,5	11,5	2,5	8,8	57,4	17,6	6,4	47,3	24,3	53,9	3,8	31,4	1,3	8,0	276,5
Kvinnor															
28-31 år	4,9	8,4	2,4	6,1	55,8	9,0	2,8	54,5	24,4	51,2	3,1	35,8	5,1	6,3	269,9
Samtliga															
32-35 år	2,0	7,6	3,2	9,0	54,1	9,5	4,5	53,7	21,2	54,6	4,7	38,0	3,5	8,0	271,6
Män 32-35 år	2,6	9,4	3,5	8,7	56,0	13,2	6,0	48,6	20,1	53,9	5,4	37,5	2,5	7,3	274,6
Kvinnor															
32-35 år	1,1	5,3	2,7	9,3	51,7	5,0	2,7	60,2	22,5	55,4	4,1	38,6	4,7	8,8	272,1
Samtliga															
36-40 år	3,1	9,2	2,0	10,5	50,8	8,4	4,6	55,3	17,9	53,6	6,9	38,5	4,8	5,8	268,2
Män 36-40 år	0,9	14,1	2,6	11,6	51,1	11,5	6,7	49,9	15,9	55,7	8,0	37,2	2,9	7,8	276,0
Kvinnor															
36-40 år	5,5	3,9	1,1	9,2	50,5	5,0	2,2	61,2	20,1	51,4	5,8	39,9	6,9	3,5	266,2
Samtliga															
41-50 år	1,5	5,8	2,8	19,6	48,5	14,8	7,4	53,0	11,6	52,2	9,1	38,6	2,6	3,1	269,3
Män 41-50 år	0,9	6,4	2,7	19,8	45,9	18,1	9,7	50,4	10,8	56,6	10,4	35,3	1,6	1,8	270,6
Kvinnor															
41-50 år	2,1	5,2	2,9	19,4	51,6	11,3	4,6	56,0	12,5	47,0	7,5	42,4	3,5	4,6	270,8

1= För att prova på högskolestudier.

2= Det var den utbildning jag kom in på.

3= Kände mig tidigare för gammal för att studera, men NT-SVUX riktade sig till min åldersgrupp.

4= Det ekonomiska stödet fick mig intresserad.

5= För att kunna få nya/andra arbetsuppgifter inom mitt yrkesområde.

6= Behövde mer kvalificerade kunskaper i mitt yrke.

7= För att kunna byta till ett annat yrkesområde.

8= För att få ett arbete med högre lön.

9= För att klara mig bättre på arbetsmarknaden.

10= Studera i avvaktan på arbete.

11= Av intresse för ämnet.

12= För att förbereda mig för fortsatta studier.

13= Annat.

0= Ej svar

Fråga 24. Hade du, redan innan du fick kännedom om NT-SVUX-stödet, tänkt börja studera i högskolan?

Av dem som börjat på basår eller NT-utb. %

	Ja, hade ändå tänkt börja NT-utb	Ja, hade tänkt börja annan utbildning	Nej, hade inte tänkt börja studera	Vet ej	Ej svar	Summa
Samtliga	36,8	12,5	25,1	22,6	3,0	100
Män	37,2	9,1	27,5	23,7	2,5	100
Kvinnor	36,3	16,9	22,0	21,2	3,6	100
Samtliga 28-31 år	45,4	10,6	20,6	19,7	3,7	100
Män 28-31 år	45,7	7,7	22,3	21,6	2,7	100
Kvinnor 28-31 år	44,7	15,9	17,6	16,1	5,7	100
Samtliga 32-35 år	39,1	11,9	22,3	24,3	2,5	100
Män 32-35 år	39,5	8,0	25,0	24,5	3,0	100
Kvinnor 32-35 år	38,6	16,8	18,7	24,1	1,8	100
Samtliga 36-40 år	33,1	14,7	26,2	23,1	3,1	100
Män 36-40 år	32,1	10,2	31,7	24,4	1,6	100
Kvinnor 36-40 år	34,1	19,6	20,3	21,4	4,7	100
Samtliga 41-50 år	25,5	13,4	35,1	23,4	2,6	100
Män 41-50 år	24,8	12,4	35,8	24,8	2,2	100
Kvinnor 41-50 år	26,5	14,6	34,0	21,7	3,1	100

Fråga 25. Upplever du/ har du upplevt några svårigheter eller hinder i dina studier?

Ange det eller de (högst tre) viktigaste skälet/skälen.

Av dem som börjat. %

	0	1	2	3	4	5	6	7	8	9	10	Summa
Samtliga	2,7	28,4	7,0	15,3	17,8	36,5	44,7	18,2	17,6	7,7	13,8	209,6
Män	2,2	26,9	7,5	14,8	20,7	38,4	39,0	21,2	15,9	8,2	14,6	209,3
Kvinnor	3,3	30,4	6,2	16,0	14,0	34,1	52,4	14,3	19,8	6,9	12,7	210,2
Samtliga 28-31 år	3,8	23,2	7,9	13,5	20,3	30,8	32,6	18,4	14,1	7,7	19,8	192,2
Män 28-31 år	3,1	22,4	7,7	12,9	22,0	31,1	28,7	20,5	13,8	6,8	21,3	190,2
Kvinnor 28-31 år	5,1	24,8	8,3	14,7	17,3	30,5	39,8	14,7	14,9	9,0	16,9	196,0
Samtliga 32-35 år	2,3	29,4	6,0	14,6	19,0	39,5	50,3	16,8	17,3	6,1	12,7	214,1
Män 32-35 år	2,6	27,2	6,7	12,3	22,1	39,7	42,8	19,7	14,9	6,5	13,6	208,1
Kvinnor 32-35 år	1,9	32,4	5,0	17,4	15,2	39,5	59,9	13,1	20,5	5,5	11,7	222,0
Samtliga 36-40 år	3,1	30,8	7,3	15,5	15,5	36,7	50,5	18,6	18,9	8,8	10,2	216,0
Män 36-40 år	1,6	30,8	8,9	17,2	18,3	43,1	46,3	22,5	19,3	11,2	8,2	227,5
Kvinnor 36-40 år	4,8	30,9	5,5	13,7	12,2	29,6	55,0	14,5	18,5	6,0	12,5	203,1
Samtliga 41-50 år	1,2	30,9	6,9	18,8	15,0	39,2	44,8	19,8	21,1	9,2	11,6	218,4
Män 41-50 år	0,7	29,3	6,9	19,5	18,6	42,6	40,3	23,5	17,3	9,9	12,8	221,5
Kvinnor 41-50 år	1,9	32,6	7,1	17,9	10,8	35,2	50,0	15,4	25,4	8,3	10,2	214,9

1 = Studietakten är/var för hög.

2 = Studierna är/var för svåra.

3 = Jag har otillräckliga förkunskaper.

4 = Jag saknar bra studieteknik.

5 = Ekonomiska svårigheter.

6 = Svårt att kombinera studierna med familjeliv.

7 = Svårt att kombinera studierna med mitt övriga liv (åtaganden, fritidsaktiviteter etc.).

8 = Lång resväg mellan bostad och studieställe.

9 = Annat.

10 = Nej, Jag har inte upplevt några svårigheter/hinder.

0 = Ej svar.

Fråga 25. Upplever du/har du upplevt några svårigheter eller hinder i dina studier? Ange det eller de (högst tre) viktigaste skälet/skälen.

Per svar på fråga 24.

Av dem som börjat studera. %

Fr 25	Fr 24				
	Hade ändå tänkt börja en NT-utb	Hade tänkt börja utanför utb NT-omr	Hade inte tänkt börja studera	Vet ej	Ej svar
6= Svårt att kombinera studierna med familjeliv.	46	48	45	44	16
5= Ekonomiska svårigheter.	37	36	39	39	5
1= Studietakten är/var för hög.	29	32	28	27	10
7= Svårt att kombinera studierna med mitt övriga liv (åtaganden, fritidsaktiviteter etc.).	18	16	18	22	5
4= Jag saknar bra studieteknik.	19	16	19	17	6
8= Lång resväg mellan bostad och studieställe.	19	21	17	16	4
3= Jag har otillräckliga färdigheter.	15	19	16	15	4
10= Nej, Jag har inte upplevt några svårigheter/hinder.	13	16	14	15	1
9= Annat.	7	7	7	9	4
2= Studierna är/var för svåra.	7	8	7	7	1
Ej svar	1	0	1	0	73

Fråga 26. Vilket var det största hindret i fråga 25?

	0	1	2	3	4	5	6	7	8	9	10	Summa
Samtliga	10,0	1,5	6,3	7,2	19,6	23,1	4,8	6,0	5,0	13,8	2,7	100
Män	10,1	1,9	6,1	9,1	21,6	17,6	5,9	5,4	5,6	14,6	2,2	100
Kvinnor	10,0	1,1	6,6	4,8	17,1	30,3	3,3	6,9	4,1	12,6	3,3	100
Samtliga 28-31 år	8,1	1,7	6,3	11,3	15,8	17,2	5,4	5,9	4,6	19,8	3,8	100
Män 28-31 år	7,8	2,1	5,7	12,6	17,3	14,6	6,1	5,2	4,2	21,4	3,1	100
Kvinnor 28-31 år	8,6	1,0	7,5	9,0	13,1	22,0	4,1	7,1	5,7	16,9	5,1	100
Samtliga 32-35 år	10,3	1,3	6,0	7,0	20,4	27,0	4,2	4,8	4,0	12,7	2,3	100
Män 32-35 år	11,5	1,4	5,6	9,4	21,7	18,8	5,9	5,0	4,6	13,6	2,6	100
Kvinnor 32-35 år	8,7	1,3	6,5	3,9	18,7	37,6	2,0	4,6	3,2	11,6	1,9	100
Samtliga 36-40 år	10,2	1,2	6,6	4,6	19,9	26,7	4,4	7,3	5,8	10,2	3,1	100
Män 36-40 år	10,1	1,7	7,2	5,8	24,2	22,0	4,9	6,4	7,8	8,1	1,6	100
Kvinnor 36-40 år	10,1	0,6	5,8	3,2	15,3	31,9	3,9	8,2	3,5	12,6	4,8	100
Samtliga 41-50 år	12,3	2,0	6,5	5,2	23,2	19,6	5,6	6,9	6,0	11,6	1,1	100
Män 41-50 år	11,3	2,6	6,4	6,6	25,2	15,0	7,1	5,5	7,3	12,8	0,4	100
Kvinnor 41-50 år	13,2	1,5	6,7	3,6	20,7	25,1	4,0	8,6	4,6	10,3	1,9	100

1= Studietakten är/var för hög.

2= Studierna är/var för svåra.
mellan bostad och studieställe.

3= Jag har otillräckliga förkunskaper.

4= Jag saknar bra studieteknik.

5= Ekonomiska svårigheter.

6= Svårt att kombinera studierna med
familjeliv.

7= Svårt att kombinera studierna med mitt
övriga liv (åtaganden, fritidsaktiviteter etc.).

8= Lång resväg

9= Annat.

10= Nej, Jag har inte upplevt några svårigheter/
hinder.

0= Ej svar.

Fråga 26. Vilket är/var det största hindret i fråga 25?

Per svar på fråga 24.

Av dem som har börjat studera. %

Fr 26	Fr 24					Ej svar
	Hade ändå tänkt börja en NT-utb	Hade tänkt börja utanför utb NT-omr	Hade inte tänkt börja studera	Vet ej		
6= Svårt att kombinera studierna med familjeliv.	24	22	24	22	10	23
5= Ekonomiska svårigheter.	18	20	23	22	1	20
10= Nej, Jag har inte upplevt några svårigheter/hinder.	13	16	14	15	1	14
1= Studietakten är/var för hög.	10	11	10	10	4	10
4= Jag saknar bra studieteknik.	9	6	7	6	2	7
3= Jag har otillräckliga förkunskaper.	7	9	5	6	1	6
8= Lång resväg mellan bostad och studieställe.	7	6	5	5	2	6
9= Annat.	5	5	4	6	4	5
7= Svårt att kombinera studierna med mitt övriga liv (åtaganden, fritidsaktiviteter etc.).	5	3	5	6	1	5
2= Studierna är/var för svåra.	1	2	2	1		2
0= Ej svar.	1	0	1	0	72	3
Total	100	100	100	100	100	100

Fråga 27. Studerar/studerade du på din hemort?

Av dem som börjat. %

	Ja	Nej	Summa
Samtliga	57,7	42,3	100
Män	57,8	42,2	100
Kvinnor	57,5	42,5	100
Samtliga 28-31 år	59,9	40,1	100
Män 28-31 år	57,7	42,3	100
Kvinnor 28-31 år	63,9	36,1	100
Samtliga 32-35 år	57,3	42,7	100
Män 32-35 år	59,4	40,6	100
Kvinnor 32-35 år	54,7	45,3	100
Samtliga 36-40 år	57,1	42,9	100
Män 36-40 år	55,9	44,1	100
Kvinnor 36-40 år	58,4	41,6	100
Samtliga 41-50 år	56,0	44,0	100
Män 41-50 år	57,5	42,5	100
Kvinnor 41-50 år	54,2	45,8	100

Fråga 28. Har/hade du dubbel bosättning pga studierna?

Av dem som inte studerar på sin hemort. %

	Ja	Nej	Summa
Samtliga	12,4	87,6	100
Män	15,4	84,6	100
Kvinnor	8,3	91,7	100
Samtliga 28-31 år	16,8	83,2	100
Män 28-31 år	19,2	80,8	100
Kvinnor 28-31 år	11,4	88,6	100
Samtliga 32-35 år	9,7	90,3	100
Män 32-35 år	9,4	90,6	100
Kvinnor 32-35 år	9,9	90,1	100
Samtliga 36-40 år	12,1	87,9	100
Män 36-40 år	16,3	83,7	100
Kvinnor 36-40 år	6,9	93,1	100
Samtliga 41-50 år	11,4	88,4	100
Män 41-50 år	17,7	81,8	100
Kvinnor 41-50 år	4,6	95,4	100

Fråga 29. Hur bor du?

	1	2	3	4	5	6	7	8	0	Summa
Samtliga	18,5	9,0	15,9	51,0	1,5	1,0	0,8	0,6	1,7	100
Män	24,3	4,7	18,8	44,8	2,1	1,4	1,0	0,7	2,2	100
Kvinnor	10,9	14,8	12,1	59,3	0,6	0,4	0,5	0,4	1,1	100
Samtliga 28-31 år	26,2	4,5	27,6	34,0	2,1	1,0	1,7	0,5	2,6	100
Män 28-31 år	30,6	2,2	28,8	29,6	2,1	1,1	2,0	0,4	3,2	100
Kvinnor 28-31 år	18,0	8,6	25,5	42,0	2,0	0,8	1,0	0,8	1,4	100
Samtliga 32-35 år	17,3	11,1	15,3	51,2	2,2	0,5	0,3	0,6	1,4	100
Män 32-35 år	23,6	5,5	17,7	45,8	3,5	0,7	0,5	0,9	1,9	100
Kvinnor 32-35 år	9,2	18,5	12,2	58,3	0,5	0,1	0,1	0,1	0,9	100
Samtliga 36-40 år	16,9	9,9	7,4	62,1	0,5	0,7	0,9	0,4	1,2	100
Män 36-40 år	22,8	6,1	10,9	55,4	1,0	1,0	1,3	0,1	1,3	100
Kvinnor 36-40 år	10,5	14,0	3,5	69,4		0,2	0,6	0,6	1,1	100
Samtliga 41-50 år	12,1	10,5	11,2	60,6	0,7	2,2	0,1	1,0	1,6	100
Män 41-50 år	16,8	5,7	13,5	55,8	1,1	3,5		1,6	2,0	100
Kvinnor 41-50 år	6,7	16,1	8,6	66,1	0,2	0,8	0,2	0,2	1,0	100

1= Ensam

2= Ensam med barn

3= Med sambo/make/maka utan barn

4= Med sambo/make/maka med barn

5= Hos föräldrar eller släktingar

6= Med en eller flera vänner

7= Ensam med delat kök mm (t ex studentkorridor)

8= Annat

0= Ej svar

Fråga 30. Har du barn under 18 år som bor hos dig?

Av alla som påbörjat studier (basår eller NT-utb). %

	Ja	Nej	Summa
Samtliga	60,9	39,1	100
Män	51,4	48,6	100
Kvinnor	73,5	26,5	100
Samtliga 28-31 år	39,5	60,5	100
Män 28-31 år	33,1	66,9	100
Kvinnor 28-31 år	51,3	48,7	100
Samtliga 32-35 år	63,8	36,2	100
Män 32-35 år	53,8	46,2	100
Kvinnor 32-35 år	76,6	23,4	100
Samtliga 36-40 år	73,8	26,2	100
Män 36-40 år	64,0	36,0	100
Kvinnor 36-40 år	84,6	15,4	100
Samtliga 41-50 år	69,2	30,8	100
Män 41-50 år	62,4	37,6	100
Kvinnor 41-50 år	77,1	22,9	100

Fråga 31. Är du född i...

	Ej svar	Sverige	Norden utom Sverige	Annat land	Summa
Samtliga	4,4	87,9	3,8	3,9	100
Män	4,8	88,3	2,7	4,2	100
Kvinnor	3,9	87,4	5,3	3,5	100
Samtliga 28-31 år	5,8	89,6	2,7	2,0	100
Män 28-31 år	4,3	90,5	3,4	1,8	100
Kvinnor 28-31 år	8,3	88,0	1,5	2,2	100
Samtliga 32-35 år	1,4	91,2	4,3	3,1	100
Män 32-35 år	1,2	92,4	1,9	4,6	100
Kvinnor 32-35 år	1,7	89,8	6,9	1,6	100
Samtliga 36-40 år	1,8	90,3	3,2	4,7	100
Män 36-40 år	2,8	91,0	2,3	3,9	100
Kvinnor 36-40 år	0,7	89,3	4,3	5,8	100
Samtliga 41-50 år	9,4	79,4	4,9	6,3	100
Män 41-50 år	11,9	78,0	3,1	7,0	100
Kvinnor 41-50 år	6,1	81,2	7,4	5,4	100

Fråga 32. Vad var din huvudsakliga sysselsättning när du ansökte om NT-SVUX-stöd? Av alla som fick enkäten. %

	Ej svar	1	2	3	4	5	6	7	8	9	Totalt
Samtliga	4,3	46,0	1,5	1,8	18,9	1,7	20,8	0,4	1,0	3,6	100
Män	4,7	48,1	2,1	1,8	19,1	1,1	20,3	0,3	0,5	1,9	100
Kvinnor	3,8	43,3	0,7	1,7	18,6	2,4	21,5	0,6	1,7	5,7	100
Samtliga 28-31 år	5,8	55,1	1,3	1,4	11,7	2,4	18,3	0,4	0,5	3,0	100
Män 28-31 år	4,2	60,6	1,6	1,2	9,8	1,5	18,6	0,2	0,5	1,7	100
Kvinnor 28-31 år	8,3	45,9	0,8	1,8	15,0	3,9	17,8	0,7	0,5	5,2	100
Samtliga 32-35 år	1,4	44,5	1,3	1,8	19,9	1,1	22,7	0,6	1,2	5,4	100
Män 32-35 år	1,1	50,6	1,7	1,9	17,3	0,8	23,1	0,5	0,6	2,5	100
Kvinnor 32-35 år	1,8	38,1	0,8	1,8	22,6	1,5	22,2	0,7	1,9	8,5	100
Samtliga 36-40 år	1,5	42,3	1,2	1,7	21,0	2,3	26,0	0,6	0,6	2,9	100
Män 36-40 år	2,4	40,7	1,7	1,7	24,8	0,9	25,3	0,6	0,3	1,7	100
Kvinnor 36-40 år	0,5	44,3	0,5	1,8	16,3	4,0	26,8	0,5	1,0	4,4	100
Samtliga 41-50 år	9,4	41,4	2,4	2,1	23,4	1,0	16,0	0,1	1,7	2,4	100
Män 41-50 år	12,1	36,8	3,7	2,6	27,4	1,0	14,0		0,5	1,8	100
Kvinnor 41-50 år	5,7	47,7	0,7	1,3	18,1	1,0	18,7	0,3	3,4	3,2	100

1= Förvärvsarbetade

2= Drev eget företag

3= Deltog i arbetsmarknadsstöd

4= Var arbetsökande/arbetslös

5= Studerade på universitet/högskola

6= Studerade på komvux

7= Studerade på folkhögskola

8= Var sjukskriven

9= Annat

Fråga 33. Hade du något arbete vid den tidpunkt då du ansökte om NT-SVUX-stödet? Av alla som fick enkäten. %

	Ej svar	Ja	Nej	Totalt
Samtliga	4,2	57,9	37,9	100
Män	4,6	57,3	38,1	100
Kvinnor	3,6	58,6	37,7	100
Samtliga 28-31 år	5,6	65,9	28,4	100
Män 28-31 år	4,2	68,4	27,4	100
Kvinnor 28-31 år	8,0	61,8	30,2	100
Samtliga 32-35 år	1,3	57,0	41,7	100
Män 32-35 år	1,1	60,3	38,7	100
Kvinnor 32-35 år	1,6	53,5	44,9	100
Samtliga 36-40 år	1,6	52,3	46,1	100
Män 36-40 år	2,4	50,2	47,5	100
Kvinnor 36-40 år	0,7	54,9	44,4	100
Samtliga 41-50 år	9,1	55,5	35,4	100
Män 41-50 år	11,7	46,8	41,5	100
Kvinnor 41-50 år	5,6	67,3	27,1	100

Fråga 34. Inom vilket yrkesområde arbetade du då du ansökte om NT-SVUX-stöd? Av dem som hade ett arbete. %

	Ej svar	1	2	3	4	5	6	7	8	9	10	11	12	13	Totalt
Samtliga	3,0	21,5	3,0	11,9	1,0	13,8	1,4	7,9	6,0	0,7	6,3	10,9	6,4	6,3	100
Män	3,6	31,2	1,6	7,0	0,7	4,3	0,5	4,2	5,7	0,7	9,4	16,5	6,0	8,5	100
Kvinnor	2,1	9,1	4,8	18,1	1,5	25,8	2,6	12,5	6,3	0,6	2,4	3,8	6,8	3,5	100
Samtliga															
28-31 år	4,4	23,8	0,8	4,6	1,7	9,1	1,2	7,3	9,9	0,4	4,6	13,2	8,5	10,6	100
Män 28-31 år	5,7	30,6	0,6	1,6	0,3	4,2	0,1	1,9	7,9	0,6	6,2	19,3	7,3	13,7	100
Kvinnor															
28-31 år	1,9	11,4	1,1	10,1	4,1	18,0	3,2	17,2	13,7		1,6	2,2	10,6	4,9	100
Samtliga															
32-35 år	0,8	23,5	3,2	9,4	1,0	15,6	1,3	7,2	3,3	0,7	4,8	14,1	6,9	8,1	100
Män 32-35 år	1,0	36,4	1,5	4,9	1,0	3,4	0,3	4,6	3,6	0,5	8,2	19,6	5,2	9,9	100
Kvinnor															
32-35 år	0,6	8,1	5,3	14,8	1,0	30,2	2,5	10,2	2,9	1,0	0,8	7,6	8,9	6,1	100
Samtliga															
36-40 år	2,2	23,3	3,3	12,0	0,6	18,9	2,4	4,7	4,3	0,3	12,3	7,9	7,0	1,0	100
Män 36-40 år	2,3	34,1	0,8	8,3	0,5	5,4	1,0	1,5	3,9	0,3	20,4	12,7	8,3	0,5	100
Kvinnor															
36-40 år	2,1	10,8	6,3	16,3	0,6	34,5	3,9	8,3	4,8	0,3	3,0	2,4	5,4	1,5	100
Samtliga															
41-50 år	4,9	13,7	5,4	25,1	0,8	12,7	1,0	12,6	6,2	1,4	5,1	6,0	2,2	2,8	100
Män 41-50 år	5,6	21,0	4,6	18,9	1,1	4,5	0,8	10,4	7,2	1,8	5,8	10,6	2,6	5,1	100
Kvinnor															
41-50 år	4,3	7,0	6,2	30,9	0,5	20,3	1,2	14,7	5,3	1,0	4,5	1,7	1,7	0,7	100

1= Tekniskt arbete/ingenjörsyrken, arkitekt

2= Kemiskt, fysikaliskt, biologiskt arbete

3= Pedagogiskt arbete, lärare

4= Kulturellt, litterärt och journalistiskt arbete

5= Hälso- och sjukvårdsarbete, socialt arbete

6= Ekonomi, redovisning, juridiskt arbete

7= Administrativt och kontorstekniskt arbete

8= Kommersiellt arbete, försäljning

9= Lantbruks-, skogs- och fiskeriarbete

10= Transport- och kommunikationsarbete

11= Tillverkningsarbete, maskinskötsel, byggarbete

12= Servicearbete (polis, restaurangarbete, etc.)

13= Annat

Fråga 35. Hur överensstämde det arbete du hade när du ansökte om NT-SVUX-stöd med din dåvarande utbildning? Av dem som hade ett arbete. %

	Ej svar	1	2	3	Totalt
Samtliga	4,6	49,8	34,4	11,2	100
Män	3,8	48,9	36,9	10,4	100
Kvinnor	5,6	50,9	31,3	12,1	100
Samtliga 28-31 år	3,7	49,3	35,1	12,0	100
Män 28-31 år	4,5	49,6	35,9	10,0	100
Kvinnor 28-31 år	2,2	48,7	33,6	15,5	100
Samtliga 32-35 år	3,9	48,0	36,7	11,4	100
Män 32-35 år	1,1	49,6	36,7	12,6	100
Kvinnor 32-35 år	7,2	46,1	36,8	10,0	100
Samtliga 36-40 år	3,0	51,7	36,1	9,1	100
Män 36-40 år	3,1	45,2	43,2	8,5	100
Kvinnor 36-40 år	3,0	59,3	27,9	9,8	100
Samtliga 41-50 år	8,3	51,4	28,7	11,7	100
Män 41-50 år	7,5	50,6	32,5	9,5	100
Kvinnor 41-50 år	9,0	52,1	25,1	13,7	100

1= Arbetet var till största delen inom det yrkesområde som min .
dåvarande utbildning var inriktad mot

2= Arbetet var inom ett annat yrkesområde än det som dåvarande utbildning var inriktad mot.

3= Min dåvarande utbildning var inte inriktad mot något särskilt yrke.

Fråga 36. Hur kan det arbete du hade när du ansökte om NT-SVUX-stöd beskrivas? Ange på en skala där 1 betyder "stämmer inte alls" och 5 betyder "stämmer helt".

36A: Mitt arbete krävde arbetslivserfarenhet

	Ej svar	1	2	3	4	5	Totalt
Samtliga	4,0	10,3	10,6	18,5	23,9	32,8	100,0
Män	3,4	9,7	9,9	17,9	24,3	34,8	100,0
Kvinnor	4,7	11,1	11,4	19,3	23,4	30,2	100,0
Samtliga 28-31 år	4,5	11,0	12,6	18,7	21,9	31,2	100,0
Män 28-31 år	3,7	11,4	10,4	19,4	22,6	32,4	100,0
Kvinnor 28-31 år	6,0	10,3	16,7	17,4	20,6	29,0	100,0
Samtliga 32-35 år	2,3	10,0	12,6	22,7	25,2	27,1	100,0
Män 32-35 år	1,1	5,1	13,2	22,4	28,5	29,7	100,0
Kvinnor 32-35 år	3,8	16,0	11,9	23,1	21,2	24,0	100,0
Samtliga 36-40 år	3,0	14,8	10,3	16,6	20,3	34,8	100,0
Män 36-40 år	3,4	15,4	9,9	15,6	20,1	35,6	100,0
Kvinnor 36-40 år	2,7	14,1	10,8	17,9	20,6	33,9	100,0
Samtliga 41-50 år	6,3	5,5	5,3	13,8	28,0	41,1	100,0
Män 41-50 år	6,4	8,0	4,0	10,0	25,0	46,6	100,0
Kvinnor 41-50 år	6,2	3,2	6,5	17,4	30,7	36,0	100,0

Fråga 36. (forts)

36B. Mitt arbete krävde högskoleutbildning

	Ej svar	1	2	3	4	5	Totalt
Samtliga	4,1	52,8	10,8	12,0	6,8	13,5	100,0
Män	4,3	54,6	13,4	12,8	5,7	9,1	100,0
Kvinnor	3,9	50,4	7,5	10,9	8,2	19,2	100,0
Samtliga 28-31 år	3,3	56,0	12,1	14,8	5,9	8,0	100,0
Män 28-31 år	4,0	56,0	15,1	13,4	6,4	5,1	100,0
Kvinnor 28-31 år	1,9	55,9	6,5	17,6	4,9	13,3	100,0
Samtliga 32-35 år	2,7	57,3	12,5	11,5	5,9	10,1	100,0
Män 32-35 år	1,5	55,5	17,8	16,0	3,3	6,0	100,0
Kvinnor 32-35 år	4,2	59,4	6,3	6,1	9,1	15,0	100,0
Samtliga 36-40 år	3,5	58,2	7,1	10,4	4,4	16,4	100,0
Män 36-40 år	3,6	62,2	7,0	13,3	5,7	8,3	100,0
Kvinnor 36-40 år	3,3	53,6	7,2	7,2	3,0	25,8	100,0
Samtliga 41-50 år	7,9	37,0	10,2	10,3	11,5	23,1	100,0
Män 41-50 år	10,2	43,0	10,1	6,3	8,5	21,9	100,0
Kvinnor 41-50 år	5,7	31,5	10,3	14,0	14,3	24,3	100,0

Fråga 36. (forts)

36C. Mitt arbete var ansvarsfullt

	Ej svar	1	2	3	4	5	Totalt
Samtliga	3,3	2,7	6,0	19,5	27,2	41,3	100,0
Män	3,1	2,0	6,5	21,1	30,9	36,4	100,0
Kvinnor	3,6	3,7	5,3	17,6	22,5	47,4	100,0
Samtliga 28-31 år	3,1	2,3	4,8	18,8	28,7	42,3	100,0
Män 28-31 år	3,7	1,9	5,8	20,7	31,3	36,6	100,0
Kvinnor 28-31 år	1,9	3,0	3,0	15,2	24,0	53,0	100,0
Samtliga 32-35 år	2,3	4,7	7,4	23,9	27,1	34,6	100,0
Män 32-35 år	0,8	2,1	10,2	25,0	32,5	29,4	100,0
Kvinnor 32-35 år	4,0	7,7	4,1	22,5	20,7	41,0	100,0
Samtliga 36-40 år	2,5	2,2	8,7	18,9	26,2	41,4	100,0
Män 36-40 år	2,6	2,6	4,1	21,3	30,1	39,2	100,0
Kvinnor 36-40 år	2,4	1,8	13,9	16,2	21,8	44,0	100,0
Samtliga 41-50 år	5,8	1,0	3,1	14,8	26,1	49,2	100,0
Män 41-50 år	6,1	1,1	4,5	15,1	28,5	44,7	100,0
Kvinnor 41-50 år	5,5	1,0	1,7	14,4	23,9	53,5	100,0

Fråga 36. (forts)

36D. Mitt arbete var stimulerande

	Ej svar	1	2	3	4	5	Totalt
Samtliga	3,5	14,0	18,5	26,7	20,6	16,7	100,0
Män	3,4	14,4	19,7	26,3	21,6	14,6	100,0
Kvinnor	3,6	13,5	17,1	27,2	19,3	19,4	100,0
Samtliga 28-31 år	3,4	11,7	26,7	22,4	19,7	16,1	100,0
Män 28-31 år	4,0	11,1	25,4	23,1	20,7	15,7	100,0
Kvinnor 28-31 år	2,2	12,8	29,0	21,2	17,9	16,9	100,0
Samtliga 32-35 år	2,3	18,0	14,9	29,6	19,9	15,3	100,0
Män 32-35 år	1,1	15,8	15,5	28,6	21,3	17,7	100,0
Kvinnor 32-35 år	3,8	20,8	14,1	30,8	18,1	12,4	100,0
Samtliga 36-40 år	3,0	16,3	15,5	25,1	22,5	17,4	100,0
Män 36-40 år	3,1	18,5	17,1	26,2	23,9	11,1	100,0
Kvinnor 36-40 år	3,0	13,8	13,7	23,8	21,0	24,7	100,0
Samtliga 41-50 år	5,8	9,2	15,5	29,8	20,9	18,8	100,0
Män 41-50 år	6,4	14,1	18,6	28,7	21,1	11,2	100,0
Kvinnor 41-50 år	5,3	4,7	12,6	30,9	20,7	25,9	100,0

Fråga 36. (forts)

36E. Mina möjligheter att avancera inom yrket var goda.

	Ej svar	1	2	3	4	5	Totalt
Samtliga	3,5	43,7	25,2	15,0	8,7	3,8	100,0
Män	3,4	34,3	28,9	18,1	10,6	4,7	100,0
Kvinnor	3,6	55,7	20,5	11,1	6,3	2,7	100,0
Samtliga 28-31 år	3,2	34,4	24,7	18,7	12,7	6,3	100,0
Män 28-31 år	3,7	24,5	27,4	19,2	16,8	8,3	100,0
Kvinnor 28-31 år	2,2	52,7	19,8	17,7	5,1	2,4	100,0
Samtliga 32-35 år	2,3	45,1	22,8	15,6	9,1	5,0	100,0
Män 32-35 år	1,1	31,1	28,9	22,7	11,4	4,8	100,0
Kvinnor 32-35 år	3,8	61,8	15,5	7,2	6,3	5,3	100,0
Samtliga 36-40 år	3,2	51,5	22,5	13,6	7,6	1,7	100,0
Män 36-40 år	3,4	46,6	23,3	17,4	7,6	1,8	100,0
Kvinnor 36-40 år	3,0	57,2	21,5	9,2	7,5	1,5	100,0
Samtliga 41-50 år	5,9	46,9	31,7	10,6	4,1	0,8	100,0
Män 41-50 år	6,7	44,3	37,0	9,6	1,6	0,8	100,0
Kvinnor 41-50 år	5,3	49,4	26,7	11,5	6,5	0,7	100,0

Fråga 37. Har du/har du haft tjänstledigt, helt eller delvis, från arbete för att studera på din NT- utbildning? Av alla som börjat på studier (antingen på basår eller på NT-utb). %

	Ja	Nej	Ej relevant, för jag har/hade inget arbete	Ej svar	Summa
Samtliga	41,3	29,8	28,4	0,5	100
Män	41,0	29,7	28,5	0,8	100
Kvinnor	41,6	30,0	28,2	0,2	100
Samtliga 28-31 år	45,5	31,3	22,3	0,8	100
Män 28-31 år	46,9	31,2	20,9	1,1	100
Kvinnor 28-31 år	43,0	31,6	25,0	0,4	100
Samtliga 32-35 år	40,4	28,8	30,2	0,6	100
Män 32-35 år	40,8	28,1	30,0	1,1	100
Kvinnor 32-35 år	39,9	29,7	30,4		100
Samtliga 36-40 år	37,9	32,9	28,9	0,3	100
Män 36-40 år	37,3	32,5	30,0	0,3	100
Kvinnor 36-40 år	38,7	33,4	27,7	0,2	100
Samtliga 41-50 år	40,9	25,7	33,1	0,2	100
Män 41-50 år	35,8	26,9	37,1	0,2	100
Kvinnor 41-50 år	46,8	24,4	28,6	0,2	100

Fråga 38. Anställdes någon vikarie på din tjänst?

Av dem som svarat ”ja” på fråga 37.

	Ej svar	Ja	Nej	Vet ej	Totalt
Samtliga	1,3	53,8	30,1	14,7	100
Män	0,6	47,1	33,5	18,8	100
Kvinnor	2,2	62,1	26,0	9,7	100
Samtliga 28-31 år	0,8	50,4	28,8	20,0	100
Män 28-31 år	0,8	48,4	28,3	22,5	100
Kvinnor 28-31 år	0,9	53,7	29,5	15,9	100
Samtliga 32-35 år	0,2	51,9	33,2	14,8	100
Män 32-35 år	0,3	38,8	42,4	18,5	100
Kvinnor 32-35 år	0,0	69,7	20,6	9,7	100
Samtliga 36-40 år	0,7	56,1	29,9	13,2	100
Män 36-40 år	1,0	51,5	28,6	18,9	100
Kvinnor 36-40 år	0,5	61,0	31,3	7,2	100
Samtliga 41-50 år	4,4	59,3	27,7	8,7	100
Män 41-50 år	0,5	55,7	31,6	12,1	100
Kvinnor 41-50 år	7,7	62,2	24,3	5,8	100

Fråga 39. Söker du arbete i nuläget (i april 1997)?

Av alla som börjat på studier (antingen på basår eller på NT-utb). %

	Ja	Nej	Totalt
Samtliga	12,1	87,8	100
Män	12,8	87,1	100
Kvinnor	11,3	88,7	100
Samtliga 28-31 år	7,9	92,1	100
Män 28-31 år	8,5	91,4	100
Kvinnor 28-31 år	6,9	93,1	100
Samtliga 32-35 år	11,3	88,5	100
Män 32-35 år	11,2	88,4	100
Kvinnor 32-35 år	11,3	88,7	100
Samtliga 36-40 år	12,4	87,6	100
Män 36-40 år	14,8	85,2	100
Kvinnor 36-40 år	9,8	90,2	100
Samtliga 41-50 år	19,3	80,7	100
Män 41-50 år	20,4	79,6	100
Kvinnor 41-50 år	18,0	82,0	100

Fråga 39. Söker du arbete i nuläget (april 1997)? Per fråga 24.

Av dem som börjat studera (på basår eller NT-utb). %

Fr 39	Fr 24					Samtliga
	Hade ändå tänkt börja en NT-utb	Hade tänkt börja utanför utb NT-omr	Hade inte tänkt börja studera	Vet ej	Ej svar	
Ja (söker arbete)	12,2	12,9	11,2	12,7	12,1	12,1
Nej (söker inte arbete)	87,7	87,1	88,8	87,3	86,7	87,8
Ej svar	0,1				1,2	0,1
Summa	100	100	100	100	100	100

Fråga 40. Om du studerar, söker du arbete för att...

Av alla som börjat på studier (antingen på basår eller på NT-utb) och svarat ja på frågan om de söker arbete. %

Liten grupp

	börja arbeta i stället för att studera	arbeta deltid vid sidan av studierna	Jag studerar inte	Annat	Ej svar	Summa
Samtliga	30,0	29,0	30,2	0,3	10,5	100

Fråga 41. Vilken högsta fullföljda utbildning hade du när du ansökte om NT-SVUX-stöd?

Av dem som kom in på en NT- utbildning med NT-SVUX- stödet. %

	Ej svar	1	2	3	4	5	6	7	8	9	Totalt
Samtliga	0,8	6,6	3,9	31,7	31,0	0,9	18,4	5,2	0,8	0,8	100
Män	0,9	7,4	3,8	35,3	32,7	0,9	13,2	4,3	0,9	0,7	100
Kvinnor	0,6	5,5	4,0	26,5	28,5	0,8	26,1	6,4	0,6	1,0	100
Samtliga 28-31 år	0,5	9,2	1,6	45,5	25,9	0,6	13,8	2,2	0,3	0,3	100
Män 28-31 år	0,7	8,5	1,9	47,5	28,6	0,8	9,6	1,9	0,3	0,1	100
Kvinnor 28-31 år	0,3	10,7	1,1	41,4	20,6	0,3	22,1	2,7	0,3	0,5	100
Samtliga 32-35 år	0,7	7,5	3,6	34,8	31,1	1,4	16,0	3,7	0,7	0,4	100
Män 32-35 år	0,8	8,6	3,0	39,5	32,1	1,6	10,1	3,4	0,7	0,3	100
Kvinnor 32-35 år	0,5	5,9	4,5	28,8	29,9	1,2	23,6	4,1	0,8	0,7	100
Samtliga 36-40 år	0,5	5,0	5,1	25,1	34,0	0,9	22,6	4,3	1,4	1,2	100
Män 36-40 år	0,5	6,0	5,0	29,5	34,4	0,7	17,0	3,8	2,1	1,0	100
Kvinnor 36-40 år	0,4	3,7	5,3	19,5	33,6	1,1	29,7	4,9	0,4	1,3	100
Samtliga 41-50 år	1,6	4,1	5,6	17,4	33,5	0,3	23,0	12,2	0,8	1,5	100
Män 41-50 år	1,7	5,7	6,3	18,1	37,3	0,2	18,4	9,8	1,0	1,6	100
Kvinnor 41-50 år	1,4	1,9	4,6	16,6	28,2	0,5	29,5	15,5	0,5	1,4	100

1= Gymnasieskola högst 2 år (ungdomsgymnasium)

2= Gymnasial utbildning högst 2 år
komvux (etapp 2)

3= Gymnasieskola längre än 2 år (ungdomsgymnasium)

4= Gymnasial utbildning längre än 2 år komvux
(etapp 3 och 4)

5= Folkhögskola

6= Eftergymnasial utbildning mindre än 3 år

7= Eftergymnasial utbildning 3 år eller längre

8= Utländsk utbildning, gymnasial

9= Utländsk utbildning, eftergymnasial

Fråga 42. Vilket år avslutade du dina senaste gymnasiestudier? %

	Ej svar	1976	1977	1987	1991	1992	1993	1994	1995	1996	Totalt
		- 86		- 90							
Samtliga	1,2	18,0	39,0	13,4	1,5	1,8	1,9	2,7	10,5	10,1	100
Män	0,9	18,7	39,3	14,4	1,7	1,6	1,0	2,4	12,2	12,8	100
Kvinnor	1,7	17,1	38,7	12,0	1,2	2,0	3,1	3,1	8,3	10,1	100
Samtliga 28-31 år	0,1	4,9	37,2	36,2	0,7	0,5	0,9	2,3	7,7	9,5	100
Män 28-31 år		9,5	40,0	28,8	0,7	1,2	0,5	2,7	4,3	12,3	100
Kvinnor 28-31 år	0,1	6,6	38,2	33,4	0,7	0,8	0,8	2,5	6,4	10,5	100
Samtliga 32-35 år	1,7	2,4	52,4	10,7	0,7	0,8	5,2	4,2	6,9	14,8	100
Män 32-35 år	1,6	1,8	54,8	9,7	2,4	1,0	3,1	3,8	10,7	11,1	100
Kvinnor 32-35 år	1,5	1,2	57,0	8,8	4,0	1,2	1,1	3,4	14,2	7,6	100
Samtliga 36-40 år	2,0	16,7	45,7	4,8	0,8	2,8	1,4	2,2	13,2	10,5	100
Män 36-40 år	2,5	9,7	40,4	7,6	3,2	2,7	4,1	2,8	12,3	14,8	100
Kvinnor 36-40 år	2,2	13,6	43,4	6,0	1,8	2,7	2,6	2,5	12,8	12,4	100
Samtliga 41-50 år		59,3	13,4	3,9	0,9	2,3	0,5	1,4	14,3	4,1	100
Män 41-50 år	2,5	55,3	13,9	2,0	0,5	4,2	1,2	2,0	10,2	8,3	100
Kvinnor 41-50 år	1,1	57,6	13,6	3,1	0,7	3,1	0,8	1,6	12,6	5,9	100

Fråga 43. Hade du läst vid svenskt universitet/högskola innan du ansökte om NT-SVUX- stöd? Av dem som har beviljats särskilt vuxenstudiestöd för NT-studier. %

	Ja	Nej	Ej svar	Totalt
Samtliga	32,2	67,5	0,3	100,0
Män	39,6	59,1	1,3	100,0
Kvinnor	35,4	63,8	0,7	100,0
Samtliga 28-31 år	30,0	69,7	0,3	100,0
Män 28-31 år	24,5	75,0	0,5	100,0
Kvinnor 28-31 år	39,6	60,4	0,0	100,0
Samtliga 32-35 år	31,4	68,3	0,3	100,0
Män 32-35 år	28,3	71,4	0,4	100,0
Kvinnor 32-35 år	34,8	65,0	0,2	100,0
Samtliga 36-40 år	35,6	64,3	0,1	100,0
Män 36-40 år	28,3	71,5	0,3	100,0
Kvinnor 36-40 år	44,6	55,4	0,0	100,0
Samtliga 41-50 år	47,7	49,9	2,4	100,0
Män 41-50 år	52,1	47,9	0,0	100,0
Kvinnor 41-50 år	42,2	52,4	5,4	100,0

Fråga 44. Inom vilka/vilket ämnesområde(n) var dessa studier?

Av dem som tidigare har studerat på högskolenivå. %

	1	2	3	4	5	6	7	8	9	10	11	12	Summa
Samtliga	9,4	10,6	22,7	4,9	20,5	7,8	15,0	5,3	6,7	15,7	2,0	9,0	129,6
Män	7,5	10,2	21,6	5,6	25,5	11,6	19,1	3,6	4,3	14,8	2,6	5,8	132,2
Kvinnor	11,5	11,0	23,7	4,1	15,3	3,8	10,6	7,0	9,2	16,8	1,5	12,3	126,9

1= Språk och språkvetenskap

7= Teknik

2= Humaniora utom språk/språkvetenskap

8= Medicin, odontologi

3= Samhällsvetenskap/ekonomi

9= Vårdvetenskap

4= Juridik

10= Undervisning

5= Matematik, naturvetenskap

11= Konstnärliga ämnen

6= Datavetenskap

12= Annat

Fråga 45. Ledde dessa studier fram till en examen?

Av dem som har studerat tidigare på högskolenivå. %

	Ej svar	Ja	Nej	Totalt
Samtliga	2,1	40,9	56,9	100
Män	2,4	34,3	63,3	100
Kvinnor	1,9	47,8	50,3	100
Samtliga 28-31 år	1,8	28,7	69,6	100
Män 28-31 år	1,3	21,9	76,8	100
Kvinnor 28-31 år	2,3	35,9	61,8	100
Samtliga 32-35 år	1,0	42,5	56,6	100
Män 32-35 år	1,4	32,1	66,5	100
Kvinnor 32-35 år	0,6	51,6	47,8	100
Samtliga 36-40 år	1,2	42,3	56,5	100
Män 36-40 år	0,5	37,1	62,4	100
Kvinnor 36-40 år	1,8	46,4	51,8	100
Samtliga 41-50 år	4,2	47,3	48,5	100
Män 41-50 år	4,9	42,2	52,9	100
Kvinnor 41-50 år	3,2	55,0	41,8	100

Bilaga 1c – Svar på enkätens öppna fråga (ett urval)

Fråga 46:

Vilka positiva eller negativa erfarenheter har du av NT-SVUX och av din studiesituation? Berätta själv!

“Studietakten är högre än vad jag är van vid och ibland undrar jag om de menar att vi skall lära oss något eller bara “ramla“ igenom.“
(Tidigare samhällsvetenskaplig högskoleexamen)

“Bra att man får en chans, även efter att man skaffat familj. Ofta vet man inte vad man vill i gymnasieåldern heller.“

“Den absolut bästa arbetsmarknadspolitiska åtgärd som någonsin provats, här finns ett instrument för att långsiktigt uppnå radikala resultat, både individuellt och samhällsek. Vi har så otroligt mycket att lära andra studenter, och vi lär så otroligt mycket.“

“Oerhört stimulerande situation. Att den framtida tekniska satsningen även gäller människor över 28 år känns mycket positivt.“

“I övrigt har det fungerat mycket bra och jag upplever det som ett bra sätt att få in äldre studenter på högskola/universitet.“

“Trots ekonomin är detta det bästa jag någonsin gjort. Utbildningen är stimulerande och mitt självförtroende växer i takt med studie-resultaten.“

“Tycker att studielånsräntan skulle sänkas så att man kunde leva drägligare. Just nu är det väsentligt billigare med t.ex. villalån.“

“Utbetalningen av NT-Svux är inte anpassad för oss som lever familjeliv (brytdatum den 10 i varje månad), ger endast “lön“ för 1–2 veckor i september (vilket man i och för sig får igen i juni året efter, men vad hjälper det under september?).“

“Ett tillägg skulle kunna sökas för hemmavarande barn. Det är en konst att få det att gå ihop ekonomiskt.“

“Det var för mig en jättechans, att få en hel utbildning betald. Har tidigare inte velat börja studera pga att jag inte vill sätta mig i lånefällan. Nu kan jag därför helt ägna mig åt studierna och slippa tänka på det.“

“Tycker att de lurar folk att studera på så svåra utbildningar. Många som får sluta pga för svåra studier och då har man lån för studierna på basåret. Högskolestudierna betydligt svårare än basåret.“

“Jag kände mig lurad på bidragets storlek. Först sades ett belopp sen skulle det dras skatt, det fanns ingen info om det. Sedan minskade beloppet ytterligare. Dåligt.“

“Dåliga annonser. De var missvisande. Många trodde att de skulle få 8000:- i lön per månad. Detta kräver ju en mycket hög A-kassa, vilket inte många kvinnor har som jobbar inom landsting och kommun!“

“Studierna går bättre än jag väntat mig. Arbets och livserfarenhet kompenserar mer än väl glömda kunskaper sedan tidigare studier.“

“En negativ erfarenhet är att NT-Svux räknas in i de 12 terminer studiemedel man kan få. Detta framgick inte av några ansökningshandlingar och kom som en chock vid påbörjade studier. Ett “livslångt lärande“ kan alltså bara uppnås om arbetsgivaren betalar (om man har jobb) eller om man har en egen stor förmögenhet.“

“Svårt att kombinera högskolestudier med familjeliv dvs att läsa hemma efter skolan är omöjligt utan man får ta det som ett 8 till 5 jobb och försöka läsa på lediga timmar i skolan.“

“Högskolestudier på en linjeutbildning tar både kvällar och helger i anspråk. Det krävs för mycket både av den studerande och dennes nära för att det ska bli bra studieresultat. Anpassa utbildningen till NT-Svux elevers behov typ studier 8.00 – 17.00 vardagar. Som ett vanligt jobb, för bra studieresultat.“

“UTAN NT-SVUX inga studier för min del.“

“Det som är lite oroande är att de ekonomiska förutsättningarna hela tiden diskuteras så man vet aldrig om man har råd att fortsätta till dess man avlagt examen.“

“Att ha två barn hemma som lockar och drar gör mig lite handikappad i studerandet jämfört med mina kurskamrater, å andra sidan kan jag inte festa på deras sätt vilket ger mig “extratid“.“

“Personlig utveckling, ökad förståelse och ökat självförtroende. Har nog växt ett par cm. Träffat nya personer, fått bra kontaktnät. Vant mig med att arbeta med andra människor och i synnerhet kvinnor (tjejer), 95% män på min gamla arbetsplats. Mina studier går klart över förväntan (medelbetyg 4,6 – ta i trä). Jag anser att det bör finnas möjlighet att fortsätta med NT-Svux och fortsätta att läsa till civilingenjör 180p i de fall då studierna på ingenjörsutbildning varit lyckosamma och kan tillgodoräknas!”

“Tufft, kul, slitit men när man passerat ett hinder och “förstår“ är det en injektion för självförtroendet. Växer fortfarande!”

“Så jättebra, så det är inte klokt!!! Jag hade inte kunnat läsa annars. Men jag var inte beredd på studietakten och när jag började läsa i höstas, hände det en del tragiska saker i min familj som gjorde att jag kom snett i studierna och missade en del tentor som nu hänger över mig och så ekonomin, jag oroar mig mycket och känner mig trött o sliten, men *vill* verkligen fortsätta läsa!! Hoppas att jag klarar dessa poäng så jag får behålla stödet. Det vore bra om man fick förlängt om man pga omständighet ej klarar tidsramen.”

“Då jag tidigare hade ett arbete med låg lön får jag nu ett lågt NT-SVUXSTÖD/STUDIELÅN. Och jag får ej låna upp mer. Detta drabbar nog främst kvinnor.”

“Har fått möjlighet att studera och förbättra min situation utan att riskera familjens ekonomi i framtiden. Hoppas att NT-SVUX och hårt arbete från min sida är biljetten ut från arbetslösheten.”

“Ekonomin blir hårt ansträngd. Kombination familj och studier ställer stora krav på familjen. Tiden för barnen blir för liten och dåligt med pengar påverkar ju även dem (kläder, fritid t.ex.).“

“Ett mycket bra alternativ för oss som “har några år på nacken“ och aldrig kom till skott när vi var yngre. Utan detta stöd hade det varit tveksamt om jag överhuvudtaget börjat alls. Detta med tanke på att jag har familj, hus och skulder. Ett “kanontillfälle“. TACK!!“

“NT-SVUX ändrade inte mina studieplaner alls då jag redan tidigare bestämt mig för att läsa till lärare. Det är bara att buga och bocka inför regeringens fina NT-erbjudande.“

“Det negativa är att man måste låna upp till sitt vanliga a-kassa ersättningen, då NT-SVUX bara uppgår till 65% av den totala a-kasseersättningen. Det ger att det är som vanligt mer ekonomiskt att gå arbetslös vilket rimmar dåligt eller? Om man ser det på kort sikt det vill säga. Men mat för dagen heter det ju!”

“En utmärkt möjlighet att byta karriär. Jag tror att det är många i min ålder som inte hade kunnat genomföra det här utan ett visst ekonomiskt stöd. Det verkar f.ö. gå bra för de flesta NT-Svux:are på min kurs (vi är 25), kanske för att folk är extra motiverade.”

“Falsk marknadsföring! Själv skulle jag 1500 :- mer *netto* i månaden, om jag tog studielån istället. Alla (övriga studenter) tror att man får massor med pengar – och kikar snett. Dessutom när a-kassan sänktes från 80% till 75%, drabbade det bara låginkomsttagarna. De som hade övre gränsen fick oförändrat Svux – istället för en sänkning på 5% enheter. Lägsta Svux – istället för en sänkning på 5% enheter. Lägsta Svux = studielån, annars är det ingen vits med det hela.”

“Jag känner mig lurad på att man menade att inte förkunskaper i matematik behövdes. De behövdes visst! Det positiva var att jag i alla fall lärde mig att räkna, om även inte i den takt som behövdes. Nu går jag på kom vux på kvällstid och läser matematik, och det går bra.”

“Får bekräftat att den akademiska världen är slut, och att det är brist på nytänkande. Avståndet till samhälle/och företag är precis så stort som jag trott och hört. Kvaliten på föreläsningar och lärare varierar stort. Särskilt den språkliga.”

“Det ger en möjlighet att förvärva kunskaper då man fått ett erfarenhetsbaserat perspektiv på samhälls tillvaron. Att utveckla sig för det allt mer komplexa samhället, och på så vis hjälpa till att föra utvecklingen av tanke strukturerna vidare.”

“Om inte möjligheten att få ekonomiskt stöd hade funnits, hade jag aldrig vågat ta chansen att fortsätta studera. I början var det jobbigt att hänga med eftersom det var så många år sedan jag gick ut gymnasiet, men tack vare enormt stöd från familjen har det gått bra.”

“Det var ett stort kliv mellan tekn. Kompletteringskurs på komvux och teknisk utbildning på högskolan.”

“Jag hade länge längtat efter att få studera matematik, men var rädd för att ta lån. När denna möjlighet yppade sig (som dessutom vände sig till min åldersgrupp) vågade jag ta steget. Jag riskerade då att bli arbetslös – och har också blivit det under utbildningen. Jag ångrar inte att jag började studera – det är mycket intressant och stimulerande – och nu vet jag inte längre varför jag var så rädd för att ta studielån. Men det kanske delvis beror på att vi inte har någon studietradition i min familj. (Kommer från ett arbetarhem).“

“Det är detta som jag velat göra länge.“

“Jag tycker att det är ett privilegium att få studera + att få betalt dessutom och är mycket tacksam för detta.“ (Tidigare examen i samhällsvetenskap/humaniora)

“Det är mycket tufft att läsa på heltid när man har familj! Har man som jag en handikappad dotter som behöver assistans dygnet runt så blir det ännu jobbigare. Skulle önska det fanns studier på 50 – 75%“

“Ett boende i relativt nybyggd lägenhet med hög boendekostnad och ett klart försämrat bostadsbidrag har gjort att ekonomin blivit sämre än tidigare kalkylen sagt. Förhoppningsvis leder studierna till något som är värt vissa uppoffringar under studietiden!“

“NT-svux bidraget för lågt jmf m. heltidsarbete.“

“Jag trivs utmärkt med att studera & ser fram emot att komma tillbaka till yrkeslivet med en helt ny plattform att stå på.“

“Positiv och uppmuntrande studiemiljö. Jag tycker själv ofta att jag är för gammal (40 år), fast det är det ingen annan som tycker. Tempot på studietakten är lite väl uppdrivet enligt min åsikt, men jag får bra hjälp av lärarna så det blir nog en examen till slut.“

“Samma ekonomiska förutsättningar som arbetslös, helbra, borde förlängas.“

“Ytterst dålig information till arbetslösa, platsförmedlarna känner inte till NT-SVUX.“

“Det är tufft, man måste vara väl motiverad och ha diciplin.“

“Helt fantastiskt att få den här möjligheten på äldre dar och få betalt för det.“

“Svår pappersexercis vid ansökan.“

“Informationen om NT-SVUX-regler kan ibland vara olika beroende om man pratar med CSN eller Högskolan. En del frågor besvaras med “det är nog möjligt“. M a o för “luddiga“ svar.“

“Underbart bra! Jag är sparsam så NT-Svux pengarna räcker för att täcka mina kostnader och min fru betalar hela hyran för vår ordinarie lägenhet. SVUX pengarna ger mig en ekonomisk trygghet som ger mig studie trygghet även vid jobbiga perioder. Toppen bra!!!“

“Endast positiva erfarenheter.“

“Tycker det är en fantastisk möjlighet att kunna vidareutbilda sig vid min ålder (född -48) och dessutom trivs jag verkligen med att studera. Det är utvecklande och intressant. Känner mig minst 10 år yngre än jag är.“

“Negativt är att man *inte* vet för hur lång period jag kommer att få NT-svux, kan jag t.ex. läsa upp till civilingenjör med NT-svux?“

“Efter att ha “kört fast“ i utvecklingen på mitt nuvarande arbete blev högskolestudier en nytändning. Det går bra att plugga och jag ser positivt på framtiden. Utan NT-Svux hade det inte blivit studier p.g.a. villa och huslån.“

“Negativt var min dåliga ekonomi. På grund av höjd hyra (7000 kr/mån) var jag tvungen att arbeta ca 20 tim/vecka.“

“Positivt: Jag har funnit ett program som passar mig. Det är stimulerande att studera när man blivit äldre.

Negativt: Stort avstånd till skolan, ca 20 mil per dag. Familjen blir lidande, högt tempo. Otillräckliga förkunskaper.“

“NT-SVUX-utbildningen är inte anpassad till de vuxnas studietakt och förmåga att förstå. Den nya datateknikens implicita förkrav som ställs på den student som tar sin an högskolestudierna. Jag studerar nu på en annan högskoleutbildning.“

“Jag hade aldrig börjat utan de förmånliga bidragen på grund av min nuvarande situation.“

“Det är inspirerande att se att man kan lära sig saker som man inte trodde att man skulle klara av. Problemet är att det tar all tid man har i anspråk.“

“Ett bra sätt att ge folk (som är rädda för att ta studiemedel) en chans att studera. Hoppas att NT-SVUX har kommit för att stanna!“

“Mycket positiva. Det gav mig en chans att studera och prova något annat innan det var för sent. Men jag fick ett nytt jobb på samma företag och prioriterade detta. Hoppas att det finns några år till.“

“Onödigt jobbigt att behöva skicka in studieintyg en gång i månaden – jättedumt. Borde räcka med en gång per termin. Bra med principen med studiestöd till gamla uvar, men för lite i ersättning. Svårt att klara sig ekonomiskt, speciellt om man måste byta bostadsort och har barn och familj i en annan del av landet.“

“Stödet är för lågt – 65 % av A-kasan! Jag är samhällsvetare och genom att ha fått chansen att gå en NT-utbildning så har en helt ny värld öppnat sig. För min del har det betytt att jag valt en helt ny väg i livet, som dessutom känns helt rätt. Att ha barn göt kanske studierna mer komplicerade men bidrar också till min motivation – studierna ger inte bara mig något utan också henne, i form av en bra förebild. I mitt fall handlar det dessutom, i högsta grad, om en klassresa. Ett statligt stöd under denna resa betyder väldigt mycket för mig. Jag har inte fått något gratis, i form av intellektuell stimulans eller motivation och strävan hemifrån, eller ekonomisk hjälp, så en sådan här satsning känns som en uppmuntran i min egen strävan. Jag kämpar stenhårt för min intellektuella utveckling och varje sporre är värd guld.“

“Att gå från 10 000 kr i månaden till 7 000 tär på ekonomin.“

“Positiva: Byte av arbetsmiljö, nya visioner, kunskapsutveckling.

Negativa: Den ekonomiska otryggheten som gör att man ofta funderar på att börja sitt gamla jobb igen.“

“Svårt att finna sig tillrätta med alla yngre studenter. Lärarna betraktar oss NT-SVUX-elever ibland (vissa lärare) som B-laget på universitetet och har svårt att acceptera att vi har andra synpunkter och erfarenheter än vanliga studenter.“

“Dåligt att man inte kan få NT-SVUX på halvtid då man har barn under 1,5 år!!!“

“Jag söker arbete på grund av att mina studieresultat inte kommer att räcka till för att få ihop 25 poäng till hösten. Detta kommer att föra med sig att jag inte kan fortsätta mina studier.“

“Kämpigt med gymnasiet så långt borta. NT-SVUX ger större åldersspridning i klassen – det är positivt för alla.“

“Jag behöver en högskoleutbildning för att få ett arbete men har ej råd att läsa på grund av för låg ersättning. Om jag säljer huset till förlust så måste jag betala förlustlånet för resten av livet. Dvs NT-SVUX är en bra tanke men fungerar ej.“

“ • Tung start pga att jag glömt så mycket sedan gymnasietiden (framför allt matematik).

• NT-SVUX – en mycket bra idé, men alldeles för hård koppling mellan dagpenningbeloppet från A-kassan och NT-SVUX; man är livrädd att dagpenningbeloppet sjunker av någon anledning (politiskt beslut, regler för framräknande av dagpenning m.m.)

• NT-SVUX-bidraget i minsta laget.

• Jag var intresserad av högskolestudier direkt efter gymnasiet, men det blev inte av, NT-SVUX var det spark i baken som behövdes.“

“Positivt att man hamnar i klasser med äldre elever. Resultatet är mer intresse, mindre sorl och onödigt prat under lektionen.“

“Bra att få den här möjligheten.

Svårt att kombinera hög studietakt och arbetsamt schema (ibland 8–22) med ett vettigt familjeliv. På CTH har nästan alla äldre studerande problem första året, då blir kraven från CSN på studiepoäng ett tungt ok att bära. Vi borde få någon form av stöd och uppbackning, annars kommer många att bli tvingade att avsluta studierna efter ett år. Resursslöseri.“

Bilaga 2

Samtliga program med NT-SVUX-studenter

Utbildningsprogram med registrerade NT-SVUX-studenter, höstterminen 1996.

UTBILDNINGSPROGRAM (ENLIGT LADOK)	KOD	EV. INRIKTNING
Umeå universitet		
GRUNDSKOLLÄRARPROGRAMMET ÅK 4-9	LGRSY	MATEMATIK/NATUR ORIENTERANDE ÄMNER
GYMNASIELÄRARUTBILDNING	LGPLY	MATEMATIK/FYSIK
GYMNASIELÄRARUTBILDNING	LGPLY	MATEMATIK/GEOGRAFI
BIOLOGUTBILDNING	NBIOM	
DATAVETENSKAP/UTBILDNING	NDAVM	
GEOVETENSKAP/GEOEKOLOGI/UTBILDNING	NGEOM	
KEMISTUTBILDNING	NKEMM	
MATEMATIKERUTBILDNING	NMATM	
MOLEKYLÄRBIOLOGUTBILDNING	NMOBM	MILJÖ- OCH
HÄLSOSKYDDSUTBILDNING	NMOHM	MATEMATISK
STATISTIKERUTBILDNING	NMSTM	
BYGGNADSIINGENJÖRSUTBILDNING	TIBYY	
DATAINGENJÖRSUTBILDNING	TIDAY	
ELEKTROINGENJÖRSUTBILDNING	TIELY	
ENERGIINGENJÖRSUTBILDNING	TIENY	
MASKININGENJÖRSUTBILDNING	TIMAY	
INGENJÖRSPROGRAMMET I MILJÖTEKNIK	TIMTY	
CIVILINGENJÖRSUTBILDNING I MOLEKYLÄR BIOFYSIK	TMBFY	
MEDIEINGENJÖRSUTBILDNING	TMEIY	
RYMDINGENJÖRSUTBILDNING	TRYIY	
CIVILINGENJÖRSUTBILDNING I TEKNISK BIOLOGI	TTBIY	
CIVILINGENJÖRSUTBILDNING I TEKNISK DATAVETENSKAP	TTDVIY	
CIVILINGENJÖRSUTBILDNING I TEKNISK FYSIK	TTFFY	
CIVILINGENJÖRSUTBILDNING I TEKNISK		
NATURVETENSKAPLIG KEMI	TTNKY	
Luleå tekniska universitet		
GRUNDSKOLLÄRARLINJEN 4-9	LGRSY	MATEMATIK/NATUR- ORIENTERING
GRUNDSKOLLÄRARE 1-7	LGRTY	MATEMATIK/NATUR- ORIENTERING
ÖPPEN INGÅNG, CIVILINGENJÖRSUTBILDNING	TCÖPY	
DATATEKNIK	TCDAY	
TEKNISK FYSIK	TCFFY	
INDUSTRIELL ARBETSMILJÖ	TCIAY	
INDUSTRIELL EKONOMI	TCIEY	

UTBILDNINGSPROGRAM (ENLIGT LADOK)	KOD	EV. INRIKTNING
MASKINTEKNIK	TCMAY	
SAMHÄLLSBYGGNADSTEKNIK	TCSBY	
VÄG- OCH VATTENBYGGNAD	TCVYY	
BYGGNADNINGJÖRSUTBILDNING	TIBIY	
DATAINGENJÖRSUTBILDNING	TIDIY	
DATAINGENJÖRSUTBILDNING	TIDIY	LULEÅ
DATAINGENJÖRSUTBILDNING	TIDIY	SKELLEFTEÅ
VELEKTROINGENJÖRSUTBILDNING	TIEIY	ELEKTRONIK O DATA
ELEKTRONIKPROGRAMMET	TIETY	
GIS-INGENJÖRSUTBILDNING	TIGIY	
MASKININGENJÖRSUTBILDNING	TIMIY	ENERGI ALT PRODUKTION
MASKININGENJÖRSUTBILDNING	TIMIY	KVALITETSTEKNIK

Uppsala universitet

MATEMATISKT-NATURVETENSKAPLIGT PROGRAM	NMANM	INRIKTNING GEOVETENSKAP
MATEMATISKT-NATURVETENSKAPLIGT PROGRAM	NMANM	INGÅNG I MATEMATIK/DATA/ FYSIK
MATEMATISKT-NATURVETENSKAPLIGT PROGRAM	NMANM	INRIKTNING KEMI
PSYKOLOGPROGRAMMET	SPSY	
PROGRAM FÖR SYSTEMVETENSKAP/ADB	SSYVM	
BYGGNADNINGJÖRSPROGRAMMET	TBIY	
DATAVETENSKAPLIGT PROGRAM	TDVYM	
ELEKTROINGENJÖRSPROGRAMMET	TEIY	
ENERGIINGENJÖRSPROGRAMMET	TENIY	
KEMIINGENJÖRSPROGRAMMET	TKEIY	ANALYTEKNISK INRIKTNING
KEMIINGENJÖRSPROGRAMMET	TKEIY	BIOTEKNISK INRIKTNING
CIVILINGENJÖRSPROGRAM I MATERIALFYSIK	TMAFY	
MASKININGENJÖRSPROGRAMMET	TMAIY	
CIVILINGENJÖRSPROGRAM I TEKNISK FYSIK MED		
MATERIALFYSIK	TTFMY	
CIVILINGENJÖRSPROGRAM I TEKNISK FYSIK	TTFYY	
GRUNDSKOLLÄRARPROGRAM 4-9	UGRSY	SPECIALISERING MATEMATIK/ NATURORIENTERANDE
NATURORIENTERANDE ÄMNER		
GRUNDSKOLLÄRARPROGRAM 1-7	UGRTY	FÖRDJUPNING MATEMATIK- NATURORIENTERANDE ÄMNER

Högskolan i Gävle/Sandviken

GRUNDSKOLLÄRARPROGRAMMET ÅK 4-9	LGRSY	MATEMATIK/NATUR- ORIENTERANDE ÄMNER
GRUNDSKOLLÄRARPROGRAMMET ÅK 4-9	LGRSY	MATEMATIK/NATUR- ORIENTERANDE ÄMNER
MATEMATIK, KANDIDATPROGRAM	NMATK	
	TBIY	
	TDIY	
ENERGI- OCH VVS-INGENJÖR	TEGYY	
EKONOMIINGENJÖRSPROGRAMMET	TEINY	

UTBILDNINGSPROGRAM (ENLIGT LADOK)	KOD	EV. INRIKTNING
ELEKTROINGENJÖR	TEITY	
INGENJÖRSUTBILDNING MED INDUSTRIELL EKONOMI	TINGI	
	TKMIY	
MASKININGENJÖRSPROGRAMMET	TMIPY	
PLANINGENJÖR 120 P	TPLIY	

Högskolan Dalarna

	TBYBP	
BYGGTEKNISKT PROGRAM	TBYBP	BYGGNADSTEKNIK
DATATEKNISKT PROGRAM	TDABP	
DATATEKNISKT PROGRAM	TDABP	DATORSYSTEM
DATATEKNISKT PROGRAM	TDABP	PROGRAMVARUTEKNIK
ELEKTROTEKNISKT PROGRAM	TELPB	
UTBILDNINGSPROGRAM GRAFISK TEKNOLOGI	TGRBP	
UTBILDNINGSPROGRAM INDUSTRIELL EKONOMI	TIEBP	
UTBILDNINGSPROGRAM INFORMATIONSTEKNOLOGI	TITBP	
KEMITEKNISKT PROGRAM	TKEBP	
KEMITEKNISKT PROGRAM	TKEBP	KEMI
UTBILDNINGSPROGRAM MILJÖTEKNIK	TMÖBP	
	TMABP	
UTBILDNINGSPROGRAM MASKINTEKNIK	TMABP	CAD/CAM
UTBILDNINGSPROGRAM MASKINTEKNIK	TMABP	DIMENSIONERINGSTEKNIK
UTBILDNINGSPROGRAM MASKINTEKNIK	TMABP	INDUSTRIELL EKONOMI
UTBILDNINGSPROGRAM FÖR MATERIAL- OCH ANLÄGGNINGSTEKNIK	TMAKP	
UTBILDNINGSPROGRAM MATERIALTEKNIK	TMTBP	
GRUNDSKOLLÄRARPROGRAM (ÅK 4-9)	UGSBP	MATEMATIK/NATUR-ORIENTERANDE ÄMNE

Mälardalens högskola

BYGGNADSTEKNIKPROGRAMMET	BYGGT	
CIVILINGENJÖRSUTBILDNING I MASKINTEKNIK	CIVML	
DATATEKNIKPROGRAMMET	DATAT	
DATATEKNIKPROGRAMMET	DATES	
DATALOGIPROGRAMMET	DATLO	
ELEKTROTEKNIKPROGRAMMET/COOP	ELCOL	
ELEKTROTEKNIKPROGRAMMET/COOP	ELCOV	
ELEKTROTEKNIKPROGRAMMET	ELEKT	OINRIKTAD
ENERGI- OCH MILJÖTEKNIKPROGRAMMET/COOP	EMILK	
ENERGI- OCH MILJÖTEKNIKPROGRAMMET	EMILV	
FLYGTEKNIKPROGRAMMET	FLYGT	
ILLUSTRATÖRSPROGRAMMET	ILLUE	NATUR
ILLUSTRATÖRSPROGRAMMET	ILLUE	TEKNIK
INDUSTRIELL - EKONOMIPROGRAMMET	INDEK	ELEKTROTEKNIK, MEDICINSK TEKNIK
INDUSTRIELL - EKONOMIPROGRAMMET	INDEK	MASKINTEKNIK
INGENJÖRSPROGRAM MED BRED INGÅNG	INGBV	

UTBILDNINGSPROGRAM (ENLIGT LADOK)	KOD	EV. INRIKTNING
KANDIDAT- MAGISTERPROGRAM	KAMAG	MATEMATIK
KEMITEKNIKPROGRAMMET	KEMIT	
MASKINTEKNIKPROGRAMMET/COOP	MACOP	
MASKINTEKNIKPROGRAMMET	MASKT	
TEKNISK FYSIKPROGRAMMET	TEFYS	
TEKNIKILLUSTRATÖRSPROGRAMMET	TEILL	
TEKNIKREDAKTÖRSPROGRAMMET	TERED	

Högskolan i Örebro

MATEMATISK-NATURVETENSKAPLIGT PROGRAM	NMATK
AUTOMATISERINGSINGENJÖRSPROGRAMMET	TAUTY
BYGGNADSIINGENJÖRSPROGRAMMET	TBYGY
DATAINGENJÖRSPROGRAMMET	TDATY
ELEKTROINGENJÖRSPROGRAMMET	TELEY
MASKININGENJÖRSPROGRAMMET	TMASY
PROGRAMMET FÖR TEKNIK-EKONOMI	TTEKY

Stockholms universitet

FYSIKLINJEN	NFYSM
GEOVETARLINJEN	NGEOM
MATEMATISK-DATALOGISKA LINJEN	NMADM
PROJEKTLINJEN I MATEMATIK, FYSIK, MATEMATISK STATISTIK	NPROM
BIOLOGI NT	NTBIO
DATA- OCH SYSTEMVETENSKAP NT 120-160P	NTDSV
KEMI-BIOLOGI NT	NTKEB
EKONOMLINJEN	SEKOM
BIOLOGISK-GEOVETENSKAPLIGA LINJEN (120-160 P)	TBIGL

Kungl. Tekniska högskolan

	B
DATATEKNIK, D	D
	E
ELEKTROTEKNIK, MÅLARDALENS HÖGSKOLA	EMDH
	F
	I
	K
CIVILINGENJÖRSUTB I KEMITEKNIK, MH	KMH
	L
CIVILINGENJÖRSUTB I LANTMÄTERI, HGS	LHGS
	M
MASKINTEKNIK, MÅLARDALENS HÖGSKOLA	MMDH
CIVILINGENJÖRSUTB I MASKINTEKNIK, MH	MMH
MASKINTEKNIK, MITTHÖGSKOLAN	MMH
	T
BYGGTEKNIK OCH EKONOMI	TIBEA
INGENJÖRSUTBILDNING I BYGGTEKNIK	TIBTA
HÖGSKOLEINGENJÖRSUTB I BYGGTEKNIK	TIBYA
HÖGSKOLEINGENJÖRSUTB I DATATEKNIK, HANINGE	TIDAA

UTBILDNINGSPROGRAM (ENLIGT LADOK)	KOD	EV. INRIKTNING
HÖGSKOLEINGENJÖRSUTB I DATATEKNIK, KISTA	TIDAB	
HÖGSKOLEINGENJÖRSUTB I DATATEKNIK, SÖDERTÄLJE	TIDAE	
ELEKTROTEKNIK OCH EKONOMI	TIEEA	
HÖGSKOLEINGENJÖRSUTB I ELEKTROTEKNIK, HANINGE	TIELA	
HÖGSKOLEINGENJÖRSUTB I ELEKTROTEKNIK, KISTA	TIELB	
HÖGSKOLEINGENJÖRSUTB I ELEKTROTEKNIK, SÖDERTÄLJE	TIELE	
INGENJÖRSUTBILDNING I ELEKTROTEKNIK	TIETA	
INGENJÖRSUTBILDNING I ELEKTROTEKNIK	TIETB	
INGENJÖRSUTBILDNING I ELEKTROTEKNIK	TIETE	
HÖGSKOLEINGENJÖRSUTB I KEMITEKNIK	TIKED	
INGENJÖRSUTBILDNING I KEMITEKNIK	TIKTD	
HÖGSKOLEINGENJÖRSUTB I MASKINTEKNIK, KISTA	TIMAB	
HÖGSKOLEINGENJÖRSUTB I MASKINTEKNIK, SÖDERTÄLJE	TIMAE	
INGENJÖRSUTBILDNING I MASKINTEKNIK	TIMTE	
INGENJÖRSUTBILDNING I MASKINTEKNIK	TIMTX	
	V	
VÄG- OCH VATTENBYGGNAD	V	ANLÄGGNINGSTEKNIK
CIVILINGENJÖRSUTB I VÄG- OCH VATTENBYGGNAD	V	TRAFIKENS INFRASTRUKTUR
CIVILINGENJÖRSUTB I VÄG- OCH VATTENBYGGNAD, HDA	VHFB	

Lärarhögskolan i Stockholm

GRUNDSKOLLÄRARUTBILDNING ÅRSKURS 4-9	LGRSY	INRIKTNING MOT MATEMATIK OCH NATURVETENSKAPLIGA ÄMNEN
GRUNDSKOLLÄRARUTBILDNING ÅRSKURS 4-9	LGRSY	INRIKTNING MOT MATEMATIK/ NATURVETENSKAP MED MILJÖ
GRUNDSKOLLÄRARUTBILDNING ÅRSKURS 4-9	LGRSY	INRIKTNING MOT NATUR- VETENSKAPLIGA ÄMNEN

Linköpings universitet

GRUNDSKOLLÄRARUTBILDNING ÅK 4-9	LUGRS	MATEMATIK/NATUR- ORIENTERANDE ÄMNEN
CIV ING UTB DATATEKNIK	TCDDD	D-LINJEN
	TCIII	
CIV ING UTB MASKINTEKNIK	TCMMM	M-LINJEN
ING UTB BYGGNAD	TIBYG	ANLÄGGNING 80/120 P
ING UTB DATA- OCH ELEKTRO	TIDAE	DATA-ELEKTRONIK 80/120 P
ING UTB DATA- OCH ELEKTRO	TIDAE	DATA-ELEKTRONIK/ELKRAFT- REGLERTEKNIK 80/120 P
ING UTB DATA- OCH ELEKTRO	TIDAE	DATA-ELEKTRONIK/ELKRAFT- REGLERTEKNIK 80/120 P
ING UTB DATA- OCH ELEKTRO	TIDAE	ELKRAFT/REGLERTEKNIK 80/120 P
ING UTB DATA	TIDAT	PROGRAMVARA 80/120 P
INDUSTRIELL EKONOMILINJEN	TIEKA	MASKINTEKNIK: PRODUKTIONSSTYRNING
ING UTB ELEKTRO	TIELE	TELETEKNIK 80/120 P
ING UTB KEMI	TIKEM	ALLMÄN 80/120 P
	TIMAS	

UTBILDNINGSPROGRAM (ENLIGT LADOK)	KOD	EV. INRIKTNING
ING UTB MASKIN	TIMAS	LÄTTKONSTRUKTION/ PRODUKTIONSTEKNIK 80/120 P
UTB PROGR FÖR BIOLOGI	TNBIO	
UTB PROGR FÖR DATAVETENSKAP	TNCCC	
UTB PROGR FÖR FYSIK	TNFYS	
UTB PROGR FÖR KEMI	TNKEM	
UTB PROGR FÖR MATEMATIK	TNMAT	

Högskolan i Jönköping

GRUNDSKOLLÄRARPROGRAMMET ÅK 4-9	LUGRS	MATEMATIK/NATUR- ORIENTERADE ÄMNER
INFORMATIONSENGJÖR 120 POÄNG	TINFO	
BYGGNADSTEKNIK	T2BYG	HUSBYGGNAD
BYGGNADSTEKNIK	T2BYG	MARKBYGGNAD O INFRA- STRUKTUR
DATATEKNIK INRIKTNING INFORMATIONSTEKNOLOGI	T2DAT	
ELEKTRONIK INR TELEKOMM,ELEKTRONIK	T2ELE	
KEMITEKNIK INRIKTNING KEMISK ANALYS	T2KEM	
MASKINTEKNIK	T2MAS	INDUSTRIELL EKONOMI O KVALITET
MASKINTEKNIK	T2MAS	PRODUKTUTVECK O INDUSTRIELL DESIGN

Göteborgs universitet

LÄRARPROGRAMMET	LLÄRY	GRUNDSKOL-,ÅK 4-9, GYMNASIELÄRAR,MATEMATIK, ANNAT ÄM
LÄRARPROGRAMMET	LLÄRY	GRUNDSKOL-,ÅK 4-9, GYMNASIELÄRAR, NATUR- KUNSKAP MED M
MAT-NAT PROGRAM M INR M BIOLOGI	NBIOM	
MAT-NAT PROGRAM MED INRIKTNING MOT FYSIK	NFYSM	
MAT-NAT PROGRAM M INR M GEOVETENSKAP	NGEOM	
MAT-NAT PROGRAM MED INRIKTNING MOT KEMI	NKEMM	
KONSERVATOR-PROGRAMMET	NKONK	NATURHISTORISK KONSER- VERING
MAT-NAT PROGRAM M INR M MOLEKYLÄRBIOLOGI	NMBIM	
MAT-NAT PROGR MED INR MOT MATEMATIK,		
DATAVETENSKAP,STATISTIK	NMDSM	
MAT-NAT PROGRAM MED INRIKTNING MOT MILJÖVETENSKAP	NMILM	
NATURVETENSKAPLIG PROBLEMLÖSNING	NNPLM	

Chalmers tekniska högskola

AUTOMATISERINGSTEKNIK	TAUTA	
BYGGNADSENGJÖRSLINJEN	TBYIL	
DATATEKNIKLINJEN	TDATA	
ELEKTROTEKNIKLINJEN	TELTA	

UTBILDNINGSPROGRAM (ENLIGT LADOK)	KOD	EV. INRIKTNING
BYGGINGENJÖR	TIBYL	
DATAINGENJÖR	TIDAL	
	TIEKA	
ELEKTROINGENJÖR	TIELL	
KEMIINGENJÖR	TIKEL	
MASKININGENJÖR	TIMAL	
BIOTEKNIK	TKBIA	
KEMITEKNIK MED FYSIK	TKEFA	
KEMITEKNIKLINJEN	TKMTA	
MASKININGENJÖRSLINJEN	TMAIL	KONSTRUKTIONSTEKNIK
	TMASA	
ELEKTROINGENJÖRSLINJEN	TTELL	TELETEKNIK
TEKNISK FYSIK-LINJEN	TTFYA	
	TVOVA	

Högskolan i Karlstad

GRUNDSKOLLÄRARE ÅK 4-9	LGRSY	MATEMATIK/NATURORIENTERING
GRUNDSKOLLÄRARE ÅK 4-9	LGRSY	NATURVETENSKAP MED MATEMATIK/MILJÖ
GRUNDSKOLLÄRARE ÅK 4-9	LGRSY	NATURVETENSKAPLIG-MILJÖ
KEMI/BIOLOGI	NKBAM	
KEMI/BIOLOGI INR MILJÖVETENSKAP	NKBMF	
KEMI/BIOLOGI	NKBXF	
BYGGNADNINGENJÖR	TBYGY	
DATAINGENJÖR	TDAIF	
ELEKTROINGENJÖR	TELEY	
ELEKTROINGENJÖR	TELPY	
ENERGI- OCH INSTALLATIONSINGENJÖR	TENIY	
ENERGI- OCH MILJÖTEKNIK	TENMY	
INNOVATION OCH DESIGN	TINDY	
KEMIINGENJÖR	TKEIY	
KEMIINGENJÖR	TKINY	
MASKININGENJÖR	TMASY	
SKOGSINDUSTRI	TSKOM	

Högskolan i Borås

HÖGSKOLEINGENJÖRSUTBILDNING	ÖPPIN	ÖPPEN INRIKTNING, ALINGSÅS
HÖGSKOLEINGENJÖRSUTBILDNING	ÖPPIN	ÖPPEN INGÅNG BORÅS, NT
HÖGSKOLEINGENJÖRSUTBILDNING	ÖPPIN	ÖPPEN INGÅNG, VARBERG
N/T-PROGRAMMET	NATEB	BORÅS
BYGGNADNINGENJÖRSUTBILDNING	TBYIK	
ELEKTROINGENJÖRSPROGRAMMET	TELIK	INRIKTNING MOT DATA OCH ELEKTRONIK
ELEKTROINGENJÖRSPROGRAMMET	TELIK	INRIKTNING MOT ELEKTRONIK

UTBILDNINGSPROGRAM (ENLIGT LADOK)	KOD	EV. INRIKTNING
ELEKTROINGENJÖRSPROGRAMMET	TELIK	INRIKTNING MOT ELKRAFT- OCH VÄRMETEKNIK
ELEKTROINGENJÖRSPROGRAMMET	TELIK	INRIKTNING MOT MÄT- OCH KVALITETSTEKNIK
KEMIINGENJÖRSUTBILDNING	TKEIK	
MASKININGENJÖRSPROGRAMMET	TMAIK	INRIKTNING MOT INDUSTRIELLA SYSTEM
MASKININGENJÖRSPROGRAMMET	TMAIK	INRIKTNING MOT PRODUKT- BYGGNAD
TEXTILINGENJÖRSUTBILDNING	TTEIK	

Lunds universitet

GRUNDSKOLLÄRARUTBILDNING ÅK 4-9	LGRSY	MATEMATIK/NATUR- ORIENTERANDE ÄMNET
MATEMATISK-NATURVETENSKAPLIG UTBILDNING	NMANM	BIOLOGI/MOLEKYLÄRBIOLOGI
MATEMATISK-NATURVETENSKAPLIG UTBILDNING	NMANM	GEOVETENSKAP
MATEMATISK-NATURVETENSKAPLIG UTBILDNING	NMANM	MATEMATIK - FYSIK - DATAVETENSKAP - KEMI
MATEMATISK-NATURVETENSKAPLIG UTBILDNING	NMANM	KEMI
ARKITEKTUTBILDNING	TARKY	
BRANDINGENJÖRSUTBILDNING	TBRAY	
INGENJÖRSUTB I BYGGNADSTEKNIK	TBYIY	HELSINGBORG
INGENJÖRSUTB I BYGGNADSTEKNIK	TBYIY	MALMÖ
CIVILINGENJÖRSUTB I DATATEKNIK	TDATY	
INGENJÖRSUTB I DRIFTTEKNIK	TDRIY	
DRIFTTEKNIKERUTBILDNING	TDRTH	KRAFT- OCH VÄRMETEKNIK
INGENJÖRSUTB I ELEKTROTEKNIK	TELIY	
CIVILINGENJÖRSUTBILDNING I ELEKTROTEKNIK	TELY	
INGENJÖRSUTB I KEMITEKNIK	TKEIY	HELSINGBORG
INGENJÖRSUTB I KEMITEKNIK	TKEIY	MALMÖ
CIVILINGENJÖRSUTB I KEMITEKNIK	TKMTY	
CIVILINGENJÖRSUTB I LANTMÄTERI	TLANY	
INGENJÖRSUTB I MASKINTEKNIK	TMAIY	
MASKINTEKNIKLINJEN	TMASA	
CIVILINGENJÖRSUTBILDNING I MASKINTEKNIK	TMASY	
CIVILINGENJÖRSUTB I TEKNISK FYSIK	TTFYY	
CIVILINGENJÖRSUTB I VÄG- OCH VATTENBYGGNAD	TVOVY	

Högskolan i Halmstad

TILLÄMPAD NATURVETENSKAP	NTNVK	
BYGGNADSIINGENJÖR	TBYGK	
DATORSYSTEMTEKNIK	TDATK	
DATORSYSTEMTEKNIKPROGRAM	TDSYK	
ELEKTROINGENJÖR	TELEK	
KONSTRUKTION OCH KVALITET, MASKININGENJÖRSPROGR I HALMSTAD	TKVKK	
UTVECKLINGSIINGENJÖR	TUTVK	

UTBILDNINGSPROGRAM (ENLIGT LADOK)	KOD	EV. INRIKTNING
-----------------------------------	-----	----------------

Högskolan i Kalmar

GYMNASIELÄRARPROGRAMMET	LGYL	BIOLOGI/KEMI
GYMNASIELÄRARPROGRAMMET	LGYM	INGÅNGSÄMNE KEMI
GYMNASIELÄRARPROGRAMMET	LGYM	INGÅNGSÄMNE MATEMATIK
GRUNDSKOLLÄRARPROGRAMMET, ÅK 4-9	LG49Y	MATEMATIK/NATUR- VETENSKAP
DATA/ELEKTROINGENJÖRSPROGRAMMET 80/120 P	TDEIY	
DATA/ELEKTROINGENJÖRSPROGRAMMET 80/120 P	TDEIY	ELEKTROINGENJÖR
FÖRETAGSINGENJÖRSPROGRAMMET	TFÖIY	
MASKININGENJÖRSPROGRAMMET	TMAIY	
MILJÖINGENJÖRSPROGRAMMET	TMILY	

Högskolan i Växjö

NT GRUNDSKOLLÄRARUTBILDNING	LGRNT	ÅK 4-9 MATEMATIK/ NATURORIENTERANDE ÄMNER
NT MATEMATISKT/NATURVETENSKAPLIGT PROGRAM	NMNT	
NT DATAINGENJÖRSPROGRAMMET	TDANT	
NT TEKNISK HÖGSKOLEUTBILDNING FÖR KVINNOR	THKNT	
NT INGENJÖRSUTBILDNING I ELEKTROTEKNIK	TIENT	
NT INGENJÖRSUTBILDNING I MASKINTEKNIK	TIMNT	
NT TRÄ- OCH BIOENERGITEKNIK	TTBNT	

Högskolan i Kristianstad

EKONOMISKT TEKNISKT PROGRAM	SIEPK	
DATA- OCH ELEKTRONIKINGENJÖRSPROGRAMMET	TDEIY	
KART- OCH MÄTNINGSINGENJÖRSPROGRAMMET	TKMIY	
MASKININGENJÖRSPROGRAMMET	TMSIY	
NATURVÅRDSINGENJÖRSPROGRAMMET	TNAIY	

Högskolan i Karlskrona/Ronneby

MÄNNISKOR DATATEKNIK ARBETSLIV	SMDAK	
DATATEKNIK	TDATK	
DATORSTÖDD INFRASTRUKTURPROJEKTERING	TDIPK	
DATA/TELEKOMMUNIKATION	TDTEK	
FYSISK PLANERING	TFYAR	
PROGRAMVARUTEKNIK	TPROK	
TELEKOMMUNIKATION	TTELK	ALLMÄN INRIKTNING
UTVECKLINGSTEKNIK	TUTVK	ALLMÄN INRIKTNING

Högskolan i Trollhättan/Uddevalla

BYGGINGENJÖR	TBYIY	
ELEKTROINGENJÖR	TEI20	

UTBILDNINGSPROGRAM (ENLIGT LADOK)	KOD	EV. INRIKTNING
LANTMÄTERINGENJÖR	TLAIY	
MASKININGENJÖR	TMIY	ÖPPEN INGÅNG
MASKININGENJÖR	TMI20	
TEKNISK INFORMATIONSBEHANDLING	TTIK	
TEKNISK INFORMATIONSBEHANDLING	TTIK	ELENERGISYSTEM
TEKNISK INFORMATIONSBEHANDLING	TTIK	ELEKTRONISKA SYSTEM
ELEKTROINGENJÖR	TTIK	INFORMATIONSSYSTEM

Mitthögskolan

EKOTEKNIKUTBILDNING	NEKOK	
BYGGNADNINGENJÖRSUTBILDNING	TBYGI	
BYGGNADNINGENJÖRSUTBILDNING	TBYGI	ÖSTERSUND
BYGGNADNINGENJÖRSUTBILDNING	TBYGI	BYGG OCH ANLÄGGNING
DATATEKNIKUTBILDNING	TDATK	
DRIFTINGENJÖRSUTBILDNING	TDRIH	ELKRAFT
DRIFTINGENJÖRSUTBILDNING	TDRIH	FASTIGHET
DRIFTINGENJÖRSUTBILDNING	TDRII	ELKRAFT
DRIFTINGENJÖRSUTBILDNING	TDRII	KRAFT OCH VÄRME
DRIFTTEKNIKUTBILDNING	TDRTH	
ELEKTROINGENJÖRSUTBILDNING	TELEI	
ELEKTROINGENJÖRSUTBILDNING	TELEI	ELEKTRONIK
ELEKTROINGENJÖRSUTBILDNING	TELEI	ELTEKNIK
ELEKTROINGENJÖRSUTBILDNING	TELEI	INDUSTRIELL ELEKTRONIK
ELEKTROINGENJÖRSUTBILDNING	TELEI	MEDICINSK TEKNIK
ENERGIMARKNADNINGENJÖR	TEMAI	
ENERGIINGENJÖRSUTBILDNING	TENEI	ENERGI OCH MILJÖ
ENERGIINGENJÖRSUTBILDNING	TENEI	MILJÖINRIKTNING
HÖGSKOLENINGENJÖRSUTBILDNING	THINI	BIOLOGI
INDUSTRIELL EKONOMUTBILDNING, INR MOT PROCESS-		
EKONOMI	TINEM	
INGENJÖRSUTBILDNING ÖPPEN INGÅNG	TINGI	ÖRNSKÖLDSVIK
INGENJÖRSUTBILDNING ÖPPEN INGÅNG	TINGI	HÄRNÖSAND
INGENJÖRSUTBILDNING ÖPPEN INGÅNG	TINGI	HUDIKSVALL
INGENJÖRSUTBILDNING ÖPPEN INGÅNG	TINGI	SUNDSVALL
INTERNATIONELL PROCESSTEKNIKUTBILDNING	TINPK	
KEMISTUTBILDNING	TKEMK	
LANTMÄTERINGENJÖRSUTBILDNING	TLANI	
MATEMATISK/NATURVETENSKAPLIG UTBILDNING	TMANK	SUNDSVALL
MASKININGENJÖRSUTBILDNING	TMASI	DATORSTÖDD PRODUKTIONS- UTVECKLING
MASKININGENJÖRSUTBILDNING	TMASI	INDUSTRIELL PRODUKTION
MASKININGENJÖRSUTBILDNING	TMASI	KONSTRUKTIONSOPTIMERING
MASKININGENJÖRSUTBILDNING	TMASI	KONSTRUKTIONSTEKNIK
MEDIOTEKNIKUTBILDNING	TMEDK	
OPTIMERINGENJÖRSUTBILDNING 120/160 P	TOPTI	
PROCESSINGENJÖRSUTBILDNING	TPRCI	
PRODUKTIONSEKONOMUTBILDNING	TPROH	
PROGRAMVARUINGENJÖR	TPROI	
SYSTEMTEKNIKUTBILDNING	TSYTK	

UTBILDNINGSPROGRAM (ENLIGT LADOK)	KOD	EV. INRIKTNING
UNDERHÅLLSINGENJÖRSUTBILDNING	TUNDI	
GRUNDSKOLLÄRARUTBILDNING 4-9	UGRSY	NATURVETENSKAPLIG INRIKTNING

Högskoleutbildning på Gotland

GRUNDSKOLLÄRARUTBILDNING ÅRSKURS 4-9	LGRSY	INRIKTNING MOT MATEMATIK/ NATURVETENSKAP MED MILJÖ
	NTITE	
	NTITE	
	TIDAF	
	TIDAF	
	TIETF	
	TIETF	
	TIETF	
	TIETF	
	TIMAF	
	TIMAF	
	TIMTF	
	TIMTF	
	TIMTF	
	TIMTF	

Källa: SCB

Bilaga 3

Antal NT-SVUX-studenter per lärosäte

Antal nybörjare inom NT-SVUX-satsningen höstterminen 1995, per högskola (inklusive basår inför NT-SVUX). Sorterade efter antal NT-SVUX-studenter.

Högskola	Män	Kvinnor	Summa
Kungl. Tekniska högskolan	157	43	200
Lunds universitet	104	34	138
Göteborgs universitet	67	58	125
Högskolan i Jönköping	63	61	124
Linköpings universitet	74	42	116
Mitthögskolan	86	26	112
Mälardalens högskola	76	33	109
Stockholms universitet	43	64	107
Chalmers tekniska högskola	87	14	101
Högskolan i Gävle/Sandviken	58	34	92
Högskolan Dalarna	56	27	83
Luleå tekniska universitet	54	24	78
Högskolan i Borås	59	19	78
Umeå universitet	58	19	77
Högskolan i Karlskrona/Ronneby	49	28	77
Högskolan i Örebro	43	32	75
Högskolan i Karlstad	48	27	75
Högskolan i Skövde	51	24	75
Uppsala universitet	52	22	74
Högskolan i Kristianstad	47	23	70
Högskolan i Trollhättan/Uddevalla	39	22	61
Högskolan i Växjö	19	41	60
Högskolan i Halmstad	34	14	48
Högskoleutbildning på Gotland	23	19	42
Lärarhögskolan i Stockholm	12	29	41
Högskolan i Kalmar	25	6	31
Summa	1484	785	2269

Källa: SCB

Antal nybörjare inom NT-SVUX-satsningen höstterminen 1996, per högskola (inklusive basår inför NT-SVUX). Sorterade efter antal NT-SVUX-studenter.

Högskola	Män	Kvinnor	Summa
Kungl. Tekniska högskolan	173	79	252
Lunds universitet	126	57	183
Göteborgs universitet	70	111	181
Mitthögskolan	79	79	158
Mälardalens högskola	93	61	154
Högskolan i Jönköping	56	89	145
Högskolan i Karlskrona/Ronneby	47	74	121
Stockholms universitet	51	68	119
Högskolan i Gävle/Sandviken	69	48	117
Linköpings universitet	63	54	117
Högskolan i Örebro	72	40	112
Högskolan i Karlstad	66	45	111
Chalmers tekniska högskola	79	29	108
Umeå universitet	66	41	107
Uppsala universitet	69	37	106
Högskolan i Borås	68	38	106
Luleå tekniska universitet	66	34	100
Högskolan i Växjö	27	71	98
Högskolan Dalarna	63	30	93
Högskolan i Kristianstad	45	36	81
Högskolan i Skövde	37	41	78
Högskolan i Halmstad	50	27	77
Högskolan i Trollhättan/Uddevalla	48	24	72
Högskolan i Kalmar	42	22	64
Lärarhögskolan i Stockholm	9	39	48
Högskoleutbildning på Gotland	19	18	37
Summa	1653	1292	2945

Källa: SCB

Antal nybörjare inom NT-SVUX-satsningen höstterminen 1997, per högskola (inklusive basår inför NT-SVUX).

Högskola	Män + kvinnor
Högskolan i Jönköping	327
Kungl. Tekniska högskolan	321
Högskolan i Gävle/Sandviken	290
Göteborgs universitet	261
Mitthögskolan	202
Mälardalens högskola	176
Högskolan i Borås	170
Lunds universitet	161
Högskolan i Karlstad	154
Högskolan i Karlskrona/Ronneby	142
Linköpings universitet	140
Stockholms universitet	138
Högskolan i Skövde	134
Chalmers tekniska högskola	128
Uppsala universitet	121
Högskolan Dalarna	119
Högskolan i Halmstad	107
Högskolan i Kristianstad	105
Högskolan i Örebro	105
Högskolan i Växjö	96
Umeå universitet	93
Luleå tekniska universitet	91
Högskolan i Kalmar	81
Högskolan i Trollhättan/Uddevalla	77
Högskoleutbildning på Gotland	43
Lärarhögskolan i Stockholm	36
Summa	3818

Källa: universitet och högskolor

Bilaga 4

Antal sökande, antagna och nybörjare

Behöriga förstahandsökande och antagna till NT-Svux höstterminerna 1995, 1996 och 1997 fördelade på år, högskola och kön. För 1995 och 1996 ingår endast samordnad antagning via VHS.

Obs! Nybörjare är inte en delmängd av sökande eller antagna.

År 1995

Högskola	Behöriga första- handsökande			Antagna			Nybörjare			Sökande/ nybörjare
	Totalt	Kv.	Män	Totalt	Kv.	Män	Totalt	Kv.	Män	
TOTALT NETTO	1525	519	1006	897	288	609	1456	458	998	1,0
Uppsala universitet	69	25	44	54	18	36	74	22	52	0,9
Lunds universitet	74	30	44	57	19	38	138	34	104	0,5
Stockholms universitet	278	141	137	64	35	29	107	64	43	2,6
Umeå universitet	64	12	52	41	8	33	77	19	58	0,8
Linköpings universitet	133	53	80	102	42	60	116	42	74	1,1
Kungl. Tekniska högskolan	235	57	178	101	26	75	200	43	157	1,2
Luleå tekniska universitet	100	23	77	52	15	37	78	24	54	1,3
Chalmers tekniska högskola	88	13	75	73	10	63	101	14	87	0,9
Högskolan i Gävle/Sandviken	94	38	56	70	25	45	92	34	58	1,0
Högskolan i Halmstad	39	12	27	34	9	25	48	14	34	0,8
Högskolan i Kalmar	27	7	20	19	3	16	31	6	25	0,9
Högskolan i Karlskrona/ Ronneby	50	21	29	36	17	19	77	28	49	0,6
Högskolan Kristianstad	75	21	54	62	17	45	70	23	47	1,1
Högskolan i Skövde	35	9	26	28	6	22	75	24	51	0,5
Högskolan i Växjö	61	30	31	40	22	18	60	41	19	1,0
Mitthögskolan	103	27	76	64	16	48	112	26	86	0,9

Saknas i tabellen: GU, HJ, MdH, HDa, HB, HÖ, HKs, HT/U, HuG, LHS

År 1996

Högskola	Behöriga första- handssökande			Antagna			Nybörjare			Sökande/ nybörjare
	Totalt	Kv.	Män	Totalt	Kv.	Män	Totalt	Kv.	Män	
TOTALT NETTO	2939	1302	1637	1758	804	954	2418	1066	1352	1,2
Uppsala universitet	95	42	53	84	34	50	106	37	69	0,9
Lunds universitet	101	41	60	70	29	41	183	57	126	0,6
Göteborgs universitet	187	111	76	150	92	58	181	111	70	1,0
Stockholms universitet	421	221	200	76	50	26	119	68	51	3,5
Umeå universitet	90	32	58	74	26	48	107	41	66	0,8
Linköpings universitet	131	57	74	98	38	60	117	54	63	1,1
Kungl. Tekniska högskolan	443	143	300	147	58	89	252	79	173	1,8
Luleå tekniska universitet	126	32	94	71	23	48	100	34	66	1,3
Chalmers tekniska högskola	148	41	107	92	24	68	108	29	79	1,4
Högskolan i Gävle/Sandviken	121	54	67	107	47	60	117	48	69	1,0
Högskolan i Halmstad	92	31	61	78	25	53	77	27	50	1,2
Högskolan i Kalmar	64	20	44	58	19	39	64	22	42	1,0
Högskolan i Karlskrona/ Ronneby	77	42	35	69	37	32	121	74	47	0,6
Högskolan Kristianstad	107	48	59	80	36	44	81	36	45	1,3
Högskolan i Skövde	56	28	28	45	24	21	78	41	37	0,7
Högskolan i Växjö	124	92	32	94	67	27	98	71	27	1,3
Högskolan i Örebro	202	90	112	118	52	66	112	40	72	1,8
Högskoleutbildning på Gotland	11	2	9	6	1	5	37	18	19	0,3
Lärarhögskolan i Stockholm	34	28	6	22	19	3	48	39	9	0,7
Mithögskolan	160	83	77	127	65	62	158	79	79	1,0
Mälardalens högskola	149	64	85	92	38	54	154	61	93	1,0

Saknas i tabellen: HJ, HDa, HB, HKs, HT/U

År 1997

Högskola	Behöriga första- handssökande			Antagna			Nybörjare			Sökande/ nybörjare
	Totalt	Kv.	Män	Totalt	Kv.	Män	Totalt	Kv.	Män	
TOTALT NETTO	4503	2238	2265	2802	1425	1377	3690			1,2
Uppsala universitet	96	37	59	84	34	50	121			0,8
Lunds universitet	111	53	58	77	42	35	161			0,7
Göteborgs universitet	228	135	93	187	117	70	261			0,9
Stockholms universitet	442	255	187	82	56	26	138			3,2
Umeå universitet	101	36	65	78	30	48	93			1,1
Linköpings universitet	148	74	74	104	55	49	140			1,1
Kungl. Tekniska högskolan	577	206	371	201	79	122	321			1,8
Luleå tekniska universitet	98	39	59	66	28	38	91			1,1
Högskolan i Jönköping	534	302	232	391	230	161	327			1,6
Högskolan i Borås	91	20	71	80	16	64	170			0,5
Högskolan Dalarna	166	63	103	108	40	68	119			1,4
Högskolan i Gävle/Sandviken	315	171	144	231	113	118	290			1,1
Högskolan i Halmstad	114	50	64	105	47	58	107			1,1
Högskolan i Kalmar	53	18	35	46	17	29	81			0,7
Högskolan i Karlskrona/ Ronneby	166	119	47	134	94	40	142			1,2
Högskolan i Karlstad	189	81	108	109	46	63	154			1,2
Högskolan Kristianstad	82	26	56	64	22	42	105			0,8
Högskolan i Skövde	162	85	77	91	52	39	134			1,2
Högskolan i Trollhättan/ Uddevalla	124	61	63	88	38	50	77			1,6
Högskolan i Växjö	147	100	47	124	80	44	96			1,5
Högskolan i Örebro	148	71	77	102	57	45	105			1,4
Högskoleutbildning på Gotland	46	25	21	29	18	11	43			1,1
Lärarhögskolan i Stockholm	30	21	9	18	11	7	36			0,8
Mitthögskolan	332	171	161	189	100	89	202			1,6
Mälardalens högskola	171	78	93	57	25	32	176			1,0

Högskoleverkets rapportserie

Granskning och bedömning av kvalitetsarbete vid universitet och högskolor

Bilagor:

- Bilaga 1: Vägledning för lärosäten vid bedömning av kvalitetsarbete
- Bilaga 2: Handledning för bedömare av kvalitetsarbete vid universitet och högskolor

Högskoleverkets rapportserie 1995:1 R

Grundskollärautbildningen 1995

Högskoleverkets rapportserie 1996:1 R

Examensrättsprövning – Utbildning i biodynamisk odling

Högskoleverkets rapportserie 1996:2 R

Tillsynsrapport – Avgiftsfri utbildning

Högskoleverkets rapportserie 1996:3 R

Examensrättsprövning – Konstrnärlig kandidat- och magisterexamen

Högskoleverkets rapportserie 1996:4 R

Examensrättsprövning – Kyrkomusikalisk utbildning vid Sköndalsinstitutet

Högskoleverkets rapportserie 1996:5 R

Kvalitetsarbete vid universitet och högskola

Högskoleverkets rapportserie 1996:6 R

Vårdutbildningar i högskolan – En utvärdering

Högskoleverkets rapportserie 1996:7 R

Årsrapport för universitet och högskolor 1994/95

Högskoleverkets rapportserie 1996:8 R

Forskarutbildningen inom det språkvetenskapliga området – En utvärdering

Högskoleverkets rapportserie 1996:9 R

The National Quality Audit of Higher Education in Sweden

Högskoleverkets rapportserie 1996:10 R

Avgiftsbelagd utbildning i privat regi – En utredning

Högskoleverkets rapportserie 1996:11 R

Kriterier för benämningen universitet – En utredning

Högskoleverkets rapportserie 1996:12 R

Kvinnor och män i högskolan. Från gymnasium till forskarutbildning

Högskoleverkets rapportserie 1996:13 R

Swedish Universities & University Colleges 1994/95 – Short Version of Annual Report

Högskoleverkets rapportserie 1996:14 R

Examensrättsprövning – Teologisk utbildning vid frikyrkliga seminarier och vid Umeå universitet

Högskoleverkets rapportserie 1996:15 R

Granskning och bedömning av kvalitetsarbetet vid Högskolan i Borås

Högskoleverkets rapportserie 1996:16 R

Granskning och bedömning av kvalitetsarbetet vid Uppsala universitet

Högskoleverkets rapportserie 1996:17 R

Examensrättsprövning – Uppföljning av teologisk utbildning

Högskoleverkets rapportserie 1996:18 R

Granskning och bedömning av kvalitetsarbetet vid Högskolan i Jönköping

Högskoleverkets rapportserie 1996:19 R

Granskning och bedömning av kvalitetsarbetet vid Högskolan i Karlstad

Högskoleverkets rapportserie 1996:20 R

Granskning och bedömning av kvalitetsarbetet vid Lärarhögskolan i Stockholm

Högskoleverkets rapportserie 1996:21 R

Högskoleprovet – Genom elva forskares ögon

Högskoleverkets rapportserie 1996:22 R

Högskola på Gotland

Högskoleverkets rapportserie 1996:23 R

Rätt att inrätta professurer – Högskoleverkets prövning av Högskolan i Kalmar, Karlstad, Växjö, Örebro samt

Mitthögskolan och Mälardalens högskola

Högskoleverkets rapportserie 1996:24 R

Årsrapport för universitet & högskolor 1994/95

– Kortversion

Högskoleverkets rapportserie 1996:25 R

Förslag till meritvärdering vid urval på betyg – Högskoleverkets förslag till meritvärdering av nya och gamla gymnasiebetyg m.m.

Högskoleverkets rapportserie 1996:26 R

Redovisning vid universitet och högskolor – Rapport till regeringen

Högskoleverkets rapportserie 1996:27 R

Quality Audit of Uppsala University

Högskoleverkets rapportserie 1996:28 R

Tillsynsrapport – Förfarande med inaktiva doktorander

Högskoleverkets rapportserie 1996:29 R

Examensrättsprövning – Prövning av medieutbildningen vid Mediehögskolan i Uppsala

Högskoleverkets rapportserie 1996:30 R

Granskning och bedömning av kvalitetsarbete vid fem lärosäten

Högskoleverkets rapportserie 1997:1 R

Högskoleutbildningar inom vård och omsorg – En utredning

Högskoleverkets rapportserie 1997:2 R

Granskning och bedömning av kvalitetsarbetet vid Högskolan Kristianstad

Högskoleverkets rapportserie 1997:3 R

Examensrättsprövning – Läroarbetsutbildning vid högskolorna i Borås och Halmstad

Högskoleverkets rapportserie 1997:4 R

Granskning och bedömning av kvalitetsarbetet vid Högskolan i Örebro

Högskoleverkets rapportserie 1997:5 R

Granskning och bedömning av kvalitetsarbetet vid Högskolan Dalarna

Högskoleverkets rapportserie 1997:6 R

Granskning och bedömning av kvalitetsarbetet vid Operahögskolan i Stockholm

Högskoleverkets rapportserie 1997:7 R

Kvalitet och förändring

Högskoleverkets rapportserie 1997:8 R

Rekruteringsmål för kvinnliga professorer

– ett regeringsuppdrag

Högskoleverkets rapportserie 1997:9 R

Examensrättsprövning – Utbildningar vid Södertörns högskola

Högskoleverkets rapportserie 1997:10 R

Examensrättsprövning – Grundskolläroexamen vid Högskolan i Falun/Borlänge, Högskolan i Jönköping och Högskolan i

Kristianstad

Högskoleverkets rapportserie 1997:11 R

- Examensrättsprövning – Utbildningar vid Företagsekonomiska Institutet, Stockholms Musikpedagogiska Institut och Högskolan i Gävle/Sandviken
Högskoleverkets rapportserie 1997:12 R
- Granskning och bedömning av kvalitetsarbetet vid Högskolan i Karlskrona/Ronneby
Högskoleverkets rapportserie 1997:13 R
- Examensrättsprövning – Utbildning i pedagogiskt drama vid tre folkhögskolor
Högskoleverkets rapportserie 1997:14 R
- Granskning och bedömning av kvalitetsarbetet vid Högskolan i Gävle/Sandviken
Högskoleverkets rapportserie 1997:15 R
- Poänggivande uppdragsutbildning i högskolan
Högskoleverkets rapportserie 1997:16 R
- Årsrapport för universitet & högskolor 1995/96
Högskoleverkets rapportserie 1997:17 R
- Swedish Universities & University Colleges 1995/96 – Short Version of Annual Report
Högskoleverkets rapportserie 1997:18 R
- Årsrapport för universitet och högskolor 1995/96 – Kortversion
Högskoleverkets rapportserie 1997:19 R
- Granskning och bedömning av kvalitetsarbetet vid Mälardalens högskola
Högskoleverkets rapportserie 1997:20 R
- Granskning och bedömning av kvalitetsarbetet vid Dansthögskolan
Högskoleverkets rapportserie 1997:21 R
- Granskning och bedömning av kvalitetsarbetet vid Kungliga Musikhögskolan
Högskoleverkets rapportserie 1997:22 R
- Granskning och bedömning av kvalitetsarbetet vid Lunds universitet
Högskoleverkets rapportserie 1997:23 R
- Granskning och bedömning av kvalitetsarbetet vid Högskolan i Halmstad
Högskoleverkets rapportserie 1997:24 R
- Granskning och bedömning av kvalitetsarbetet vid Högskolan i Kalmar
Högskoleverkets rapportserie 1997:25 R
- Kandidat- och magisterexamen vid Kungliga Musikhögskolan – Examensrättsprövning
Högskoleverkets rapportserie 1997:26 R
- Uppföljning av resurstillemningssystemet för grundläggande högskoleutbildning – ett regeringsuppdrag
Högskoleverkets rapportserie 1997:27 R
- Bilateralt forskningssamarbete med Östeuropa – ett regeringsuppdrag
Högskoleverkets rapportserie 1997:28 R
- Läkarutbildningen i Sverige – hur bra är den?
Bilagor:
• Självvärderingar och extern bedömning
• Vad säger studenterna om läkarutbildningen?
• Vad säger AT-läkare, handledare och examinatorer om läkarutbildningen?
Högskoleverkets rapportserie 1997:29 R
- Apotekarutbildningen vid ytterligare en högskola? – Ett regeringsuppdrag
Högskoleverkets rapportserie 1997:30 R
- Granskning och bedömning av kvalitetsarbetet vid Mitthögskolan
Högskoleverkets rapportserie 1997:31 R
- Gymnasielärarexamen vid Högskolan Dalarna, Luleå tekniska universitet och Mitthögskolan – Examensrättsprövning
Högskoleverkets rapportserie 1997:32 R
- Granskning och bedömning av kvalitetsarbete vid universitet och högskolor
Bilagor:
• Vägledning för lärosäten vid bedömning av kvalitetsarbete
• Handledning för bedömare av kvalitetsarbete vid universitet och högskolor
Högskoleverkets rapportserie 1997:33 R
- Konstnärlig högskoleexamen i konst och design vid fem hantverksskolor – Examensrättsprövning
Högskoleverkets rapportserie 1997:34 R
- Granskning och bedömning av kvalitetsarbetet vid Kungl. Konsthögskolan
Högskoleverkets rapportserie 1997:35 R
- Examensmål för lärarexamina
Högskoleverkets rapportserie 1997:36 R
- Rätt att inrätta professurer – Högskoleverkets prövning av Högskolan i Halmstad, Högskolan i Karlskrona/Ronneby, Högskolan i Örebro, Idrotthögskolan samt Mitthögskolan
Högskoleverkets rapportserie 1997:37 R
- Magisterexamensprövning vid elva högskolor – Examensrättsprövning
Högskoleverkets rapportserie 1997:38 R
- Examinationen i högskolan – Slutrapport från Högskoleverkets examinationsprojekt
Högskoleverkets rapportserie 1997:39 R
- Tillväxt och växtvärk – Uppföljning av magisterexamensrätt på medelstora högskolor
Högskoleverkets rapportserie 1997:40 R
- Kvalitetsarbete – ett sätt att förbättra verksamhetens kvalitet vid universitet och högskolor. Halvtidsrapport för granskningen av kvalitetsarbetet vid universitet och högskolor
Högskoleverkets rapportserie 1997:41 R
- Granskning och bedömning av kvalitetsarbetet vid Kungl. Tekniska högskolan
Högskoleverkets rapportserie 1997:42 R
- Granskning och bedömning av kvalitetsarbetet vid Stockholms universitet
Högskoleverkets rapportserie 1997:43 R
- Kvinnor och män i högskolan – från gymnasium till forskarutbildning 1986/87–1995/96
Högskoleverkets rapportserie 1997:44 R
- Magisterexamen söker identitet
Högskoleverkets rapportserie 1997:45 R
- Granskning och bedömning av kvalitetsarbetet vid Högskolan i Skövde
Högskoleverkets rapportserie 1997:46 R
- Hur står det till med kvaliteten i högskolan?
Högskoleverkets rapportserie 1998:1 R
- De första 20 åren – utvecklingen vid de mindre och medelstora högskolorna sedan 1977
Högskoleverkets rapportserie 1998:2 R
- Quality Audit of Mid-Sweden University College
Högskoleverkets rapportserie 1998:3 R
- Särskilda utbildningsåtgärder – vad blev det av dem?
En uppföljningsstudie av vissa särskilda utbildningsåtgärder inom högskolan som finansierats med arbetsmarknadspolitiska medel, enligt regeringens uppdrag.
Högskoleverkets rapportserie 1998:4 R