

Rapport 2008:41 R

Granskning av utbildningarna inom religionsvetenskap och teologi

Bilaga 3

Nationell bild

Se även:

[Rapporten Granskning av utbildningarna inom religionsvetenskap och teologi >>](#)

[Beslut om fördjupade granskningar >>](#)

[Beslut om examensrätter efter fördjupade granskningar >>](#)

Högskoleverket • Luntmakargatan 13 • Box 7851, 103 99 Stockholm
tfn 08-563 085 00 • fax 08-563 085 50 • e-post hsv@hsv.se • www.hsv.se

Granskning av utbildningarna inom religionsvetenskap och teologi

Utgiven av Högskoleverket 2008

Högskoleverkets rapportserie 2008:41 R, Bilaga 3

ISSN 1400-948X

Innehåll: Högskoleverket, utvärderingsavdelningen, **Anna-Karin Magnusson, Hedda Gunneng**

Formgivning: Högskoleverkets informationsavdelning

Innehåll

Bilaga 3	4
Nyckeltal för religionsvetenskap/teologi	5
Antalet helårsstudenter, kvinnor och män	15

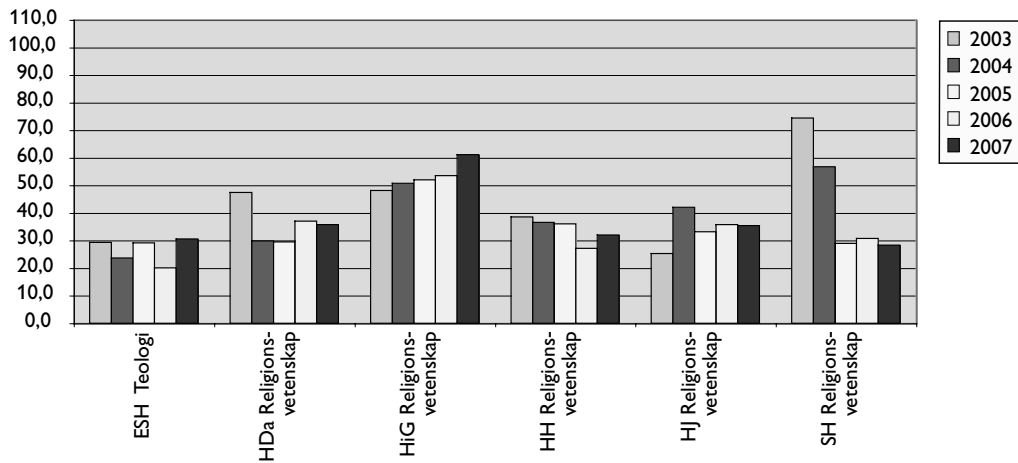
Bilaga 3

Bilagan innehåller diagram över nyckeltal för religionsvetenskap/teologi i femårsserier fördelade i tre grupper; högskolor, övriga universitet samt Lunds universitet och Uppsala universitet. Bilagan innehåller även diagram över antalet helårsstudenter kvinnor och män samt summan av dessa i femårsserier per huvudområde och lärosäte.

Nyckeltal för religionsvetenskap/teologi

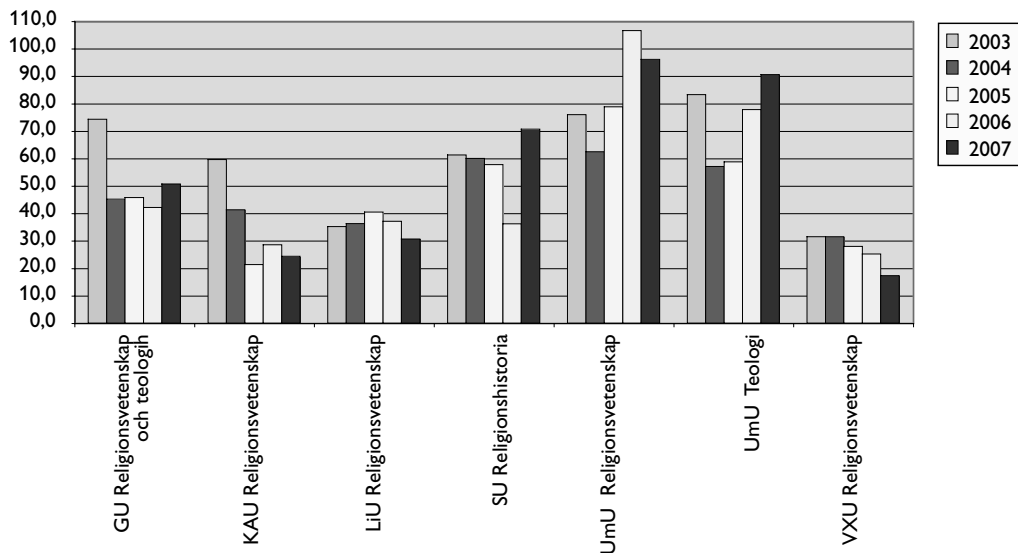
Grundnivå och avancerad nivå

Lärarkapacitet: helårsstudenter/heltidsekvivalenter lärare



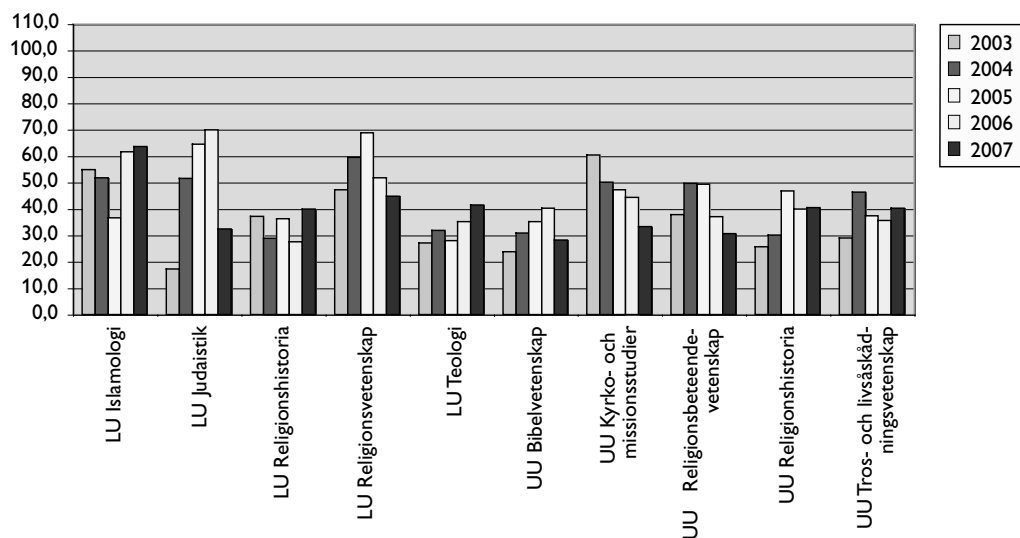
Figur 1. Figuren visar antalet helårsstudenter per heltidstjänstgöring inom undervisningen i religionsvetenskap/teologi vid Ersta Sköndal högskola (ESH), Högskolan Dalarna (HDa), Högskolan i Gävle (HiG), Högskolan i Halmstad (HH), Högskolan i Jönköping (HJ) och Södertörns högskola (SH).

Lärarkapacitet: helårsstudenter/heltidsekvivalenter lärare



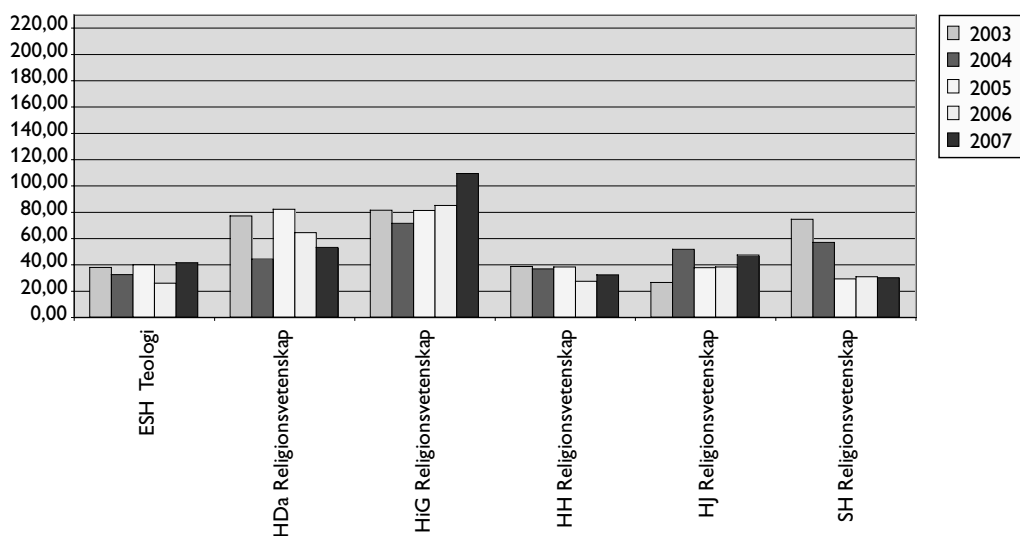
Figur 2. Figuren visar antalet helårsstudenter per heltidstjänstgöring inom undervisningen i religionsvetenskap/teologi vid Göteborgs universitet (GU), Karlstads universitet (KAU), Linköpings universitet (LiU), Stockholms universitet (SU), Umeå universitet (UmU) och Växjö universitet (VXU).

Lärarkapacitet: helårsstudenter/heltidsekvivalenter lärare



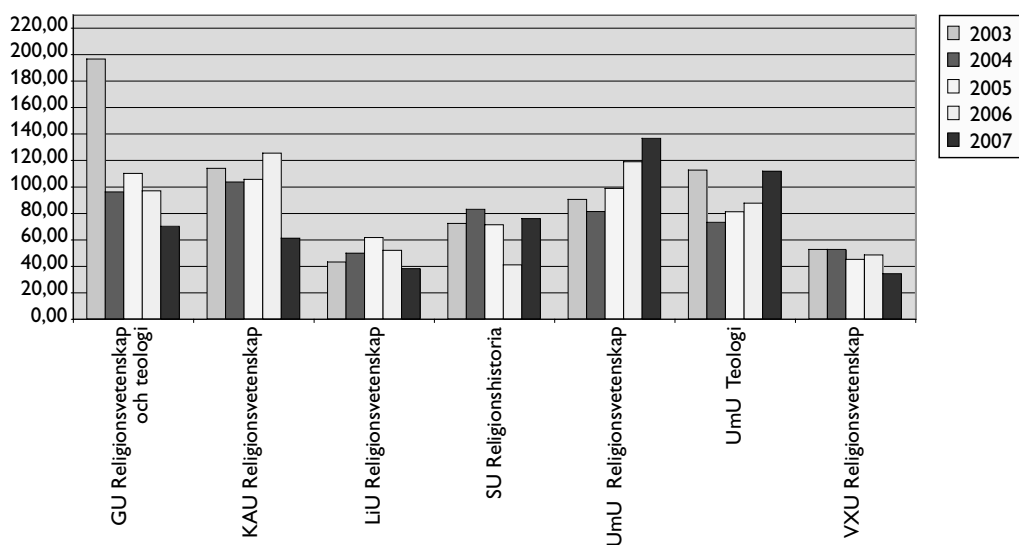
Figur 3. Figuren visar antalet helårsstudenter per heltidstjänstgöring inom undervisningen i religionsvetenskap/teologi vid Lunds universitet (LU) och Uppsala universitet (UU).

Lärarkompetens: helårsstudenter/heltidsekvivalenter disputerade lärare



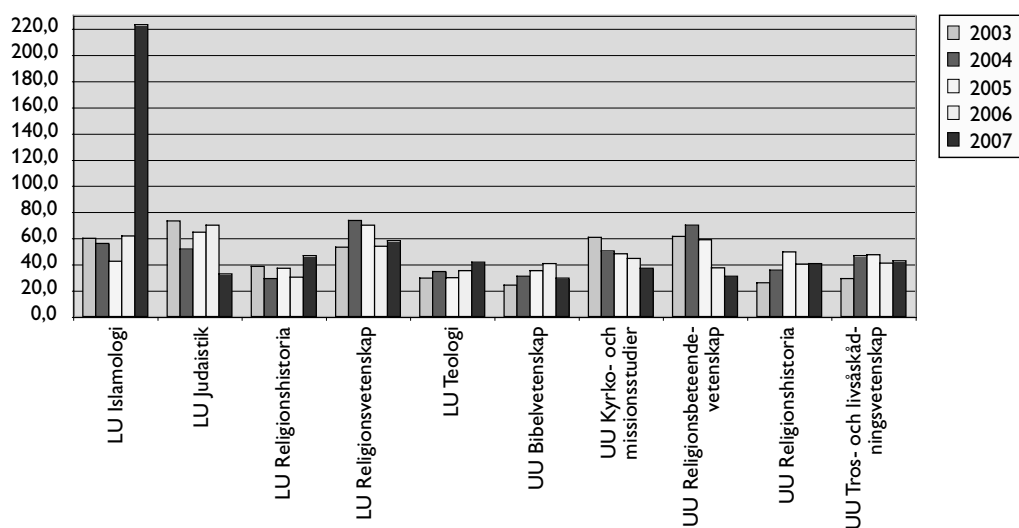
Figur 4. Figuren visar antalet helårsstudenter per heltidstjänstgöring inom undervisningen i religionsvetenskap/teologi utförd av disputerad lärare vid Ersta Sköndal högskola (ESH), Högskolan Dalarna (HDa), Högskolan i Gävle (HiG), Högskolan i Halmstad (HH), Högskolan i Jönköping (HJ) och Södertörns högskola (SH).

Lärarkompetens: helårsstudenter/heltidsekvivalenter disputerade lärare



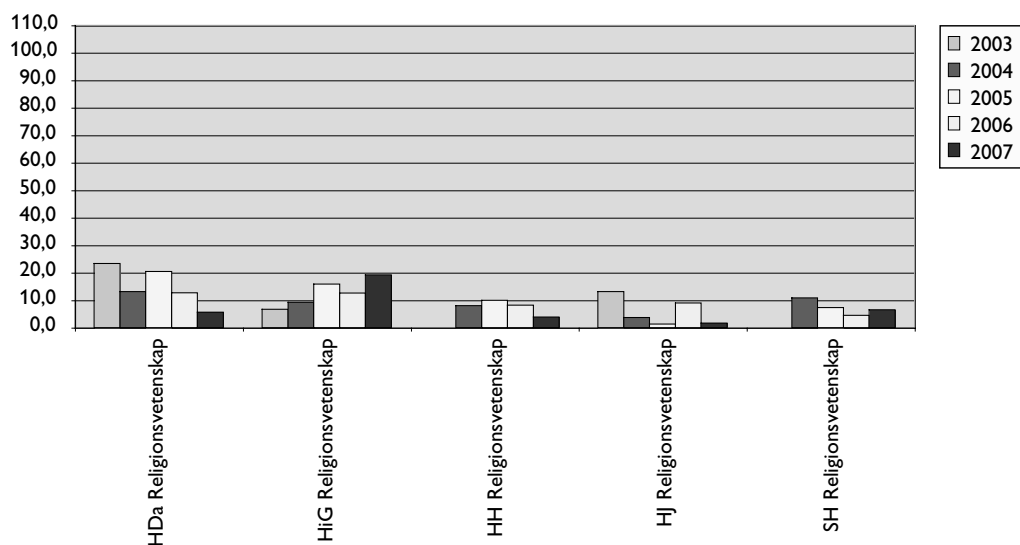
Figur 5. Figuren visar antalet helårsstudenter per heltidstjänstgöring inom undervisningen i religionsvetenskap/teologi utförd av disputerad lärare vid Göteborgs universitet (GU), Karlstads universitet (KAU), Linköpings universitet (LiU), Stockholms universitet (SU), Umeå universitet (UmU) och Växjö universitet (VXU).

Lärarkompetens: helårsstudenter/heltidsekvivalenter disputerade lärare



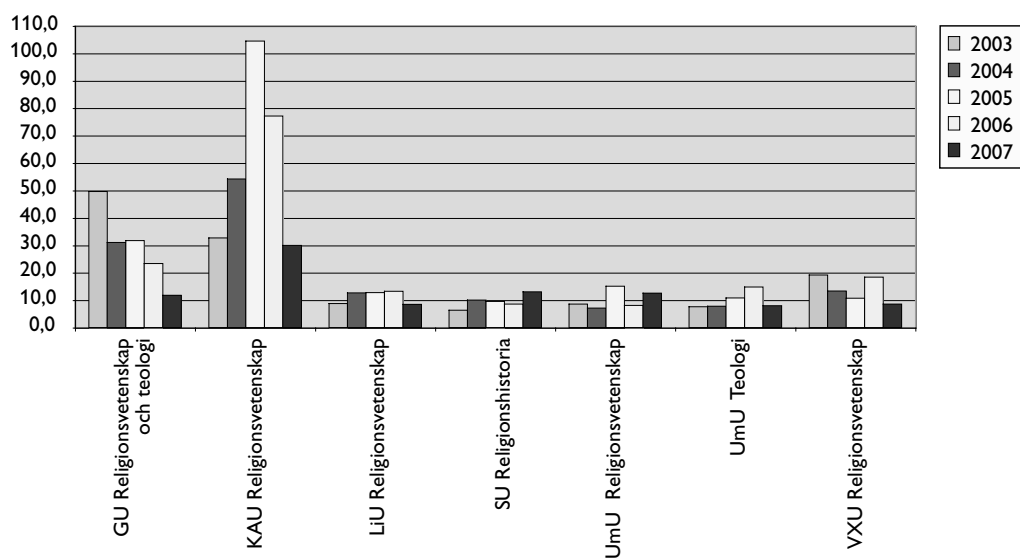
Figur 6. Figuren visar antalet helårsstudenter per heltidstjänstgöring inom undervisningen i religionsvetenskap/teologi utförd av disputerad lärare vid Lunds universitet (LU) och Uppsala universitet (UU).

Handledarkompetens: antal examensarbeten/heltidsekvivalenter disputerade lärare



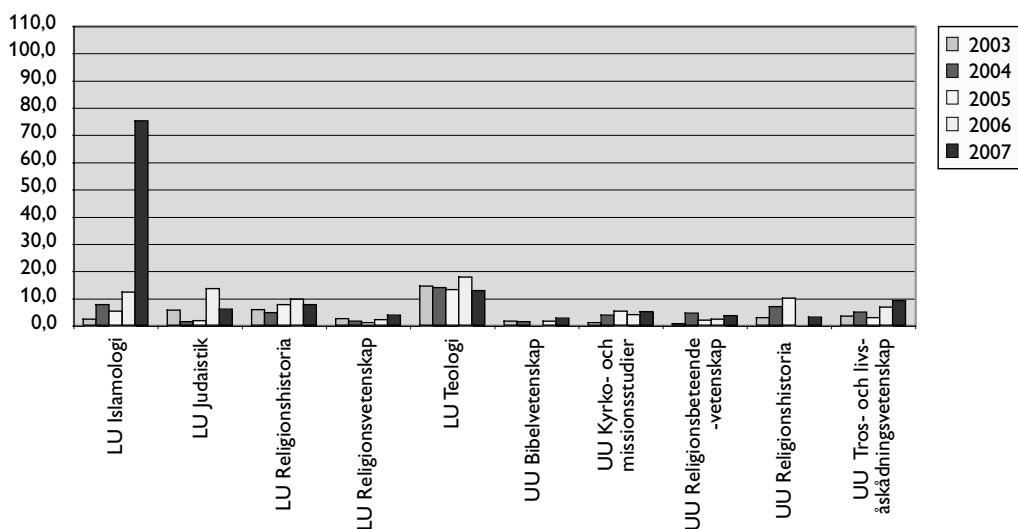
Figur 7. Figuren visar antal examensarbeten per heltidstjänstgöring inom undervisningen i religionsvetenskap/teologi utförd av disputerad lärare vid Högskolan Dalarna (HDa), Högskolan i Gävle (HiG), Högskolan i Halmstad (HH), Högskolan i Jönköping (HJ) och Södertörns högskola (SH). (Ersta Sköndal högskola har inte kandidatexamen och har därför inte examensarbeten för denna nivå.)

Handledarkompetens: antal examensarbeten/heltidsekvivalenter disputerade lärare



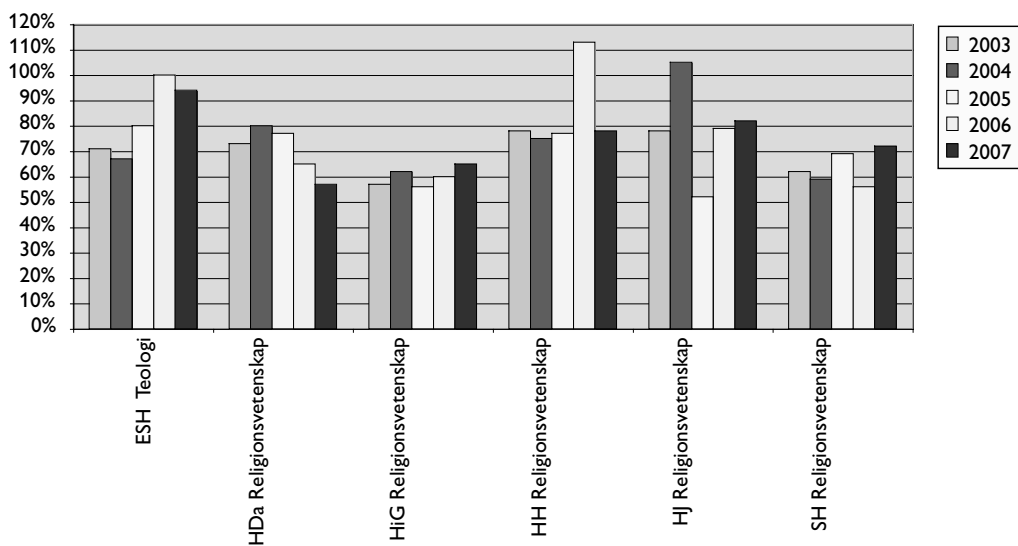
Figur 8. Figuren visar antal examensarbeten per heltidstjänstgöring inom undervisningen i religionsvetenskap/teologi utförd av disputerad lärare vid Göteborgs universitet (GU), Karlstads universitet (KAU), Linköpings universitet (LiU), Stockholms universitet (SU), Umeå universitet (UmU) och Växjö universitet (VXU).

Handledarkompetens: antal examensarbeten/heltidsekvivalenter disputerade lärare



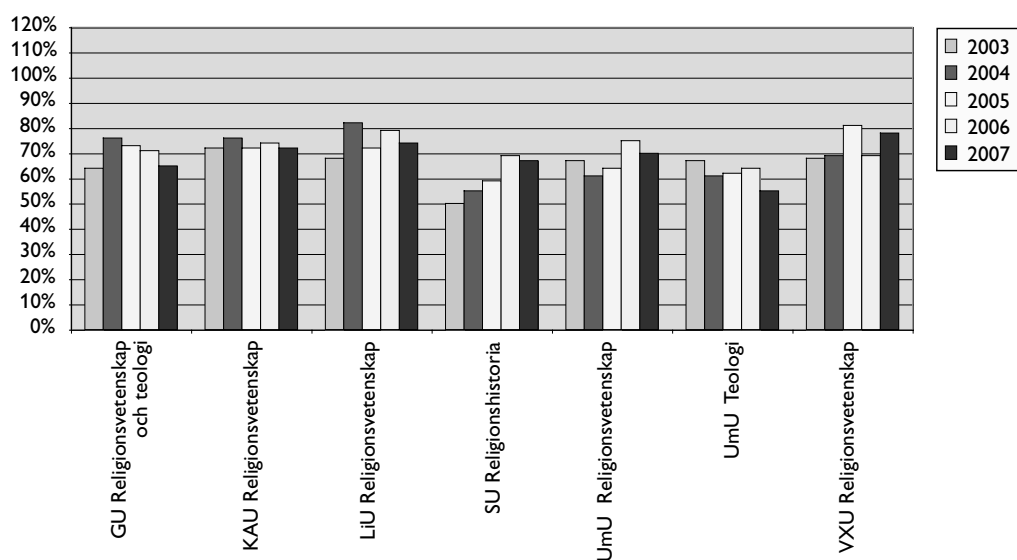
Figur 9. Figuren visar antal examensarbeten per heltidstjänstgöring inom undervisningen i religionsvetenskap/teologi utförd av disputerad lärare vid Lunds universitet (LU) och Uppsala universitet (UU).

Prestationsgrad: helårsprestationer/helårsstudenter



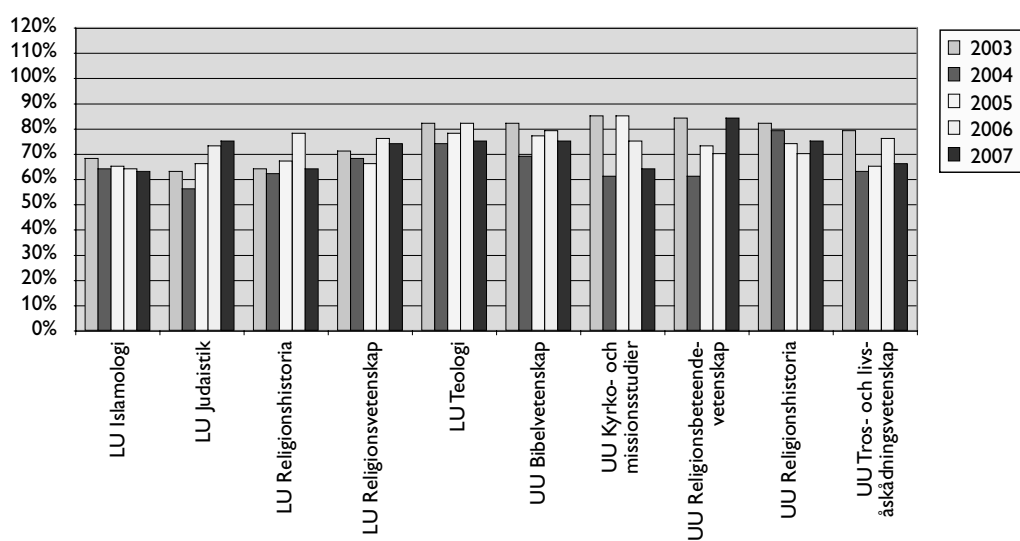
Figur 10. Figuren visar förhållandet mellan antalet helårsprestationer och antalet helårsstudenter, uttryckt i procent, i religionsvetenskap/teologi vid Ersta Sköndal högskola (ESH), Högskolan Dalarna (HDa), Högskolan i Gävle (HiG), Högskolan i Halmstad (HH), Högskolan i Jönköping (HJ) och Södertörns högskola (SH).

Prestationsgrad: helårsprestationer/helårsstudenter



Figur 11. Figuren visar förhållandet mellan antalet helårsprestationer och antalet helårsstudenter, uttryckt i procent, i religionsvetenskap/teologi vid Göteborgs universitet (GU), Karlstads universitet (KAU), Linköpings universitet (LiU), Stockholms universitet (SU), Umeå universitet (UmU) och Växjö universitet (VXU).

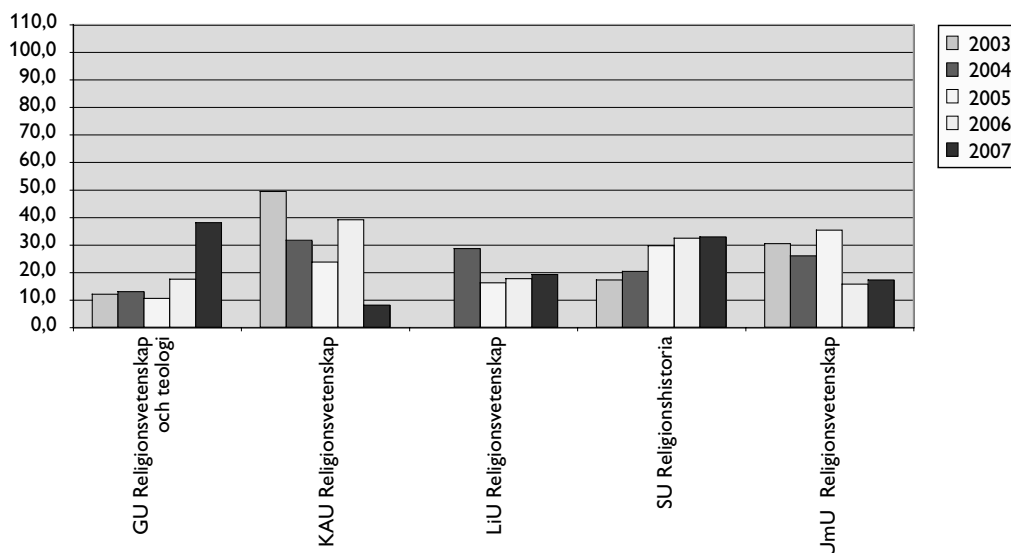
Prestationsgrad: helårsprestationer/helårsstudenter



Figur 12. Figuren visar förhållandet mellan antalet helårsprestationer och antalet helårsstudenter, uttryckt i procent, i religionsvetenskap/teologi vid Lunds universitet (LU) och Uppsala universitet (UU).

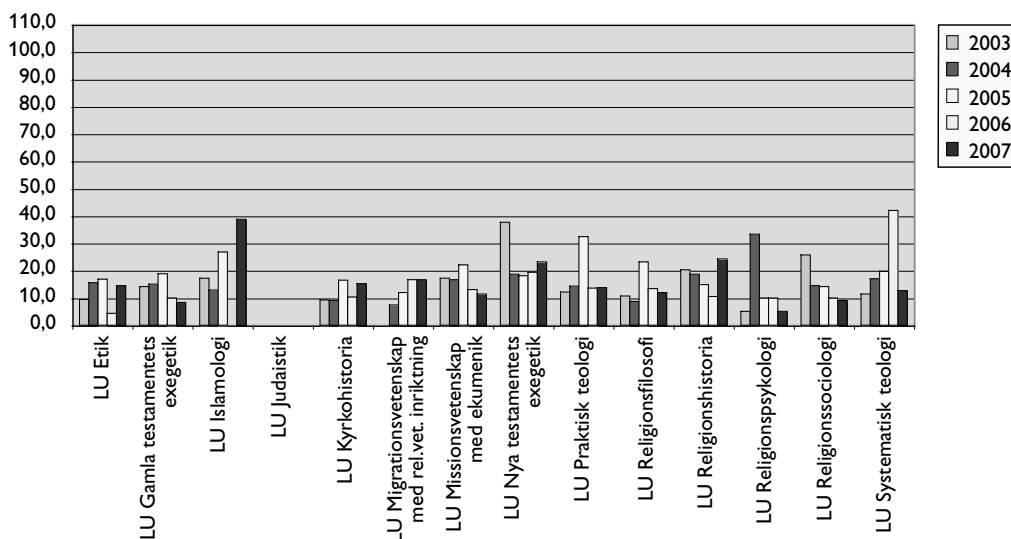
Forskarnivå

Handledarkompetens: heltidsekvivalenter doktorander/heltidsekvivalenter docenter och professorer



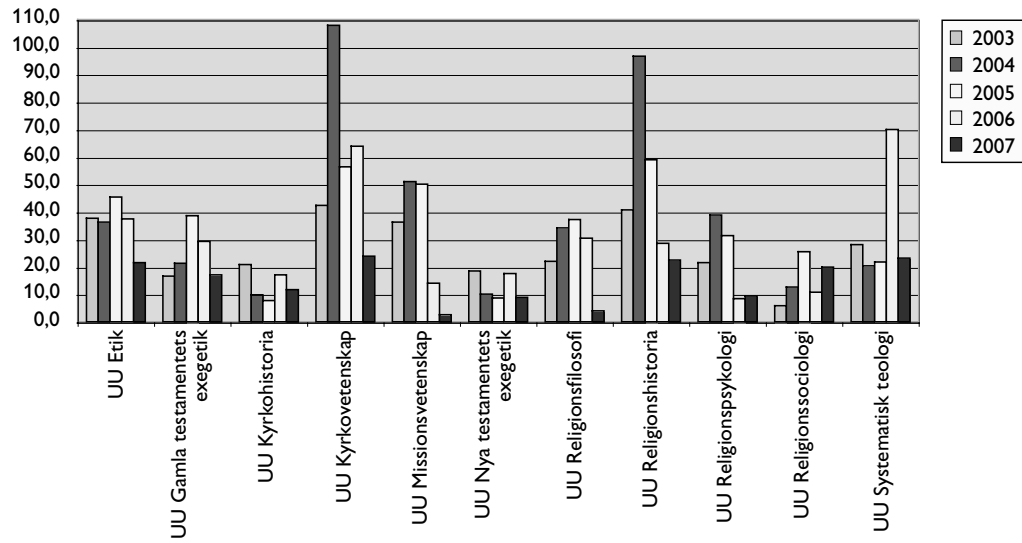
Figur 13. Figuren visar antal heltidsstuderande doktorander per heltidstjänstgöring inom forskarutbildningen i religionsvetenskap/teologi utförd av professorer och docenter vid Göteborgs universitet (GU), Karlstads universitet (KAU), Linköpings universitet (LiU), Stockholms universitet (SU) och Umeå universitet (UmU).

Handledarkompetens: heltidsekvivalenter doktorander/heltidsekvivalenter docenter och professorer



Figur 14. Figuren visar antal heltidsstuderande doktorander per heltidstjänstgöring inom forskarutbildningen i religionsvetenskap/teologi utförd av professorer och docenter vid Lunds universitet (LU).

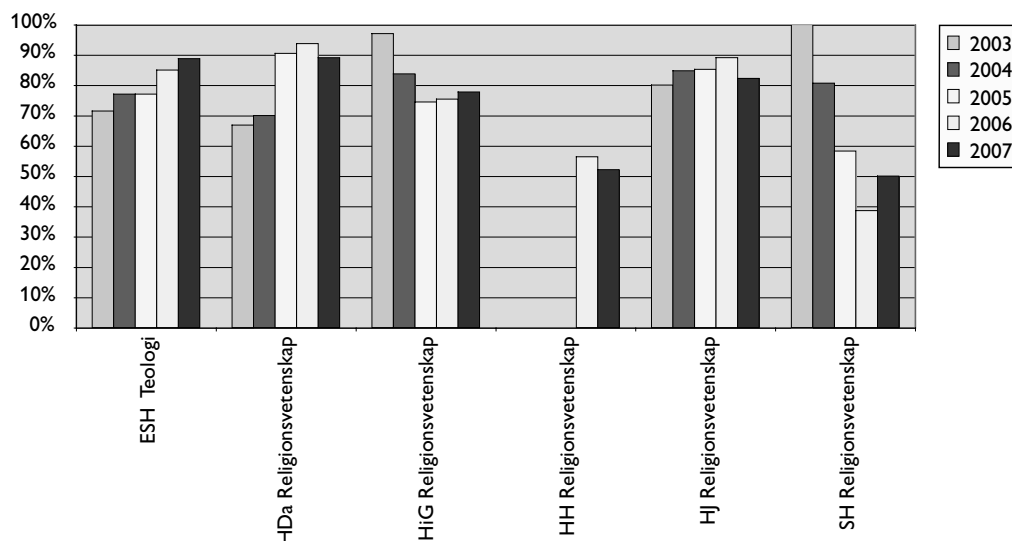
Handledarkompetens: heltidsekvivalenter doktorander/heltidsekvivalenter docenter och professorer



Figur 15. Figuren visar antal heltidsstuderande doktorander per heltidstjänstgöring inom forskarutbildningen i religionsvetenskap/teologi utförd av professorer och docenter vid Uppsala universitet (UU).

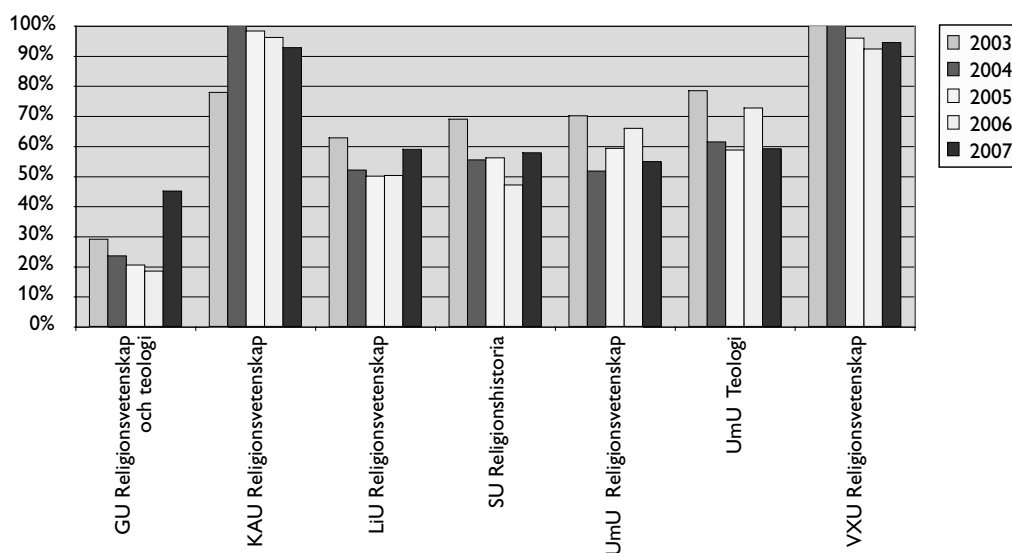
Alla nivåer

Andel tillsvidareanställda: heltidsekvivalenter tillsvidareanställda/heltidsekvivalenter totalt



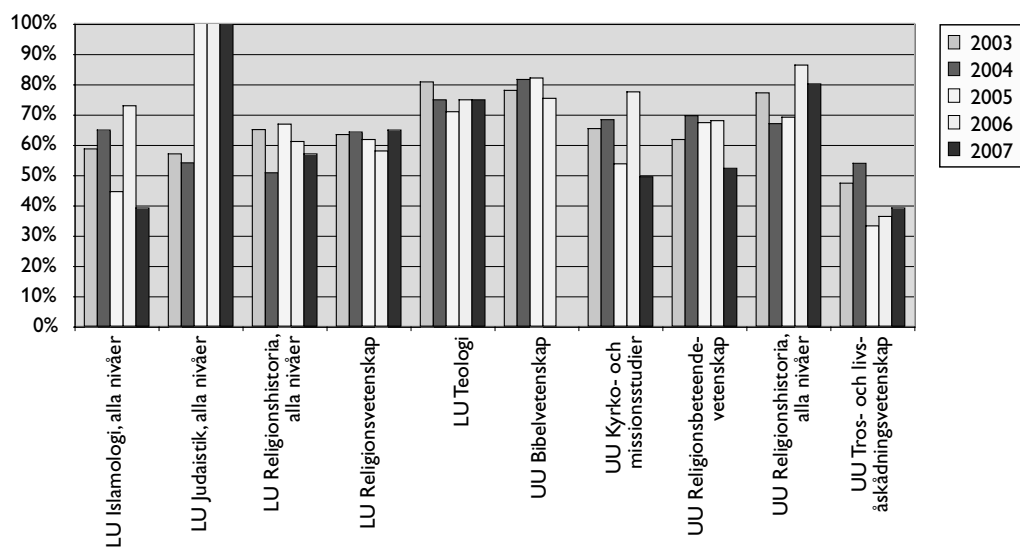
Figur 16. Figuren visar förhållandet mellan den sammanlagda omfattningen av de tillsvidareanställda lärarnas totala tjänstgöring och den sammanlagda omfattningen av samtliga lärares totala tjänstgöring, uttryckt i procent, i religionsvetenskap/teologi vid Ersta Sköndal högskola (ESH), Högskolan Dalarna (HDa), Högskolan i Gävle (HiG), Högskolan i Halmstad (HH), Högskolan i Jönköping (HJ) och Södertörns högskola (SH).

Andel tillsvidareanställda: heltidsekvivalenter tillsvidareanställda/heltidsekvivalenter totalt



Figur 17. Figuren visar förhållandet mellan den sammanlagda omfattningen av de tillsvidareanställda lärarnas totala tjänstgöring och den sammanlagda omfattningen av samtliga lärares totala tjänstgöring, uttryckt i procent, i religionsvetenskap/teologi vid Göteborgs universitet (GU), Karlstads universitet (KAU), Linköpings universitet (LiU), Stockholms universitet (SU), Umeå universitet (UmU) och Växjö universitet (VXU).

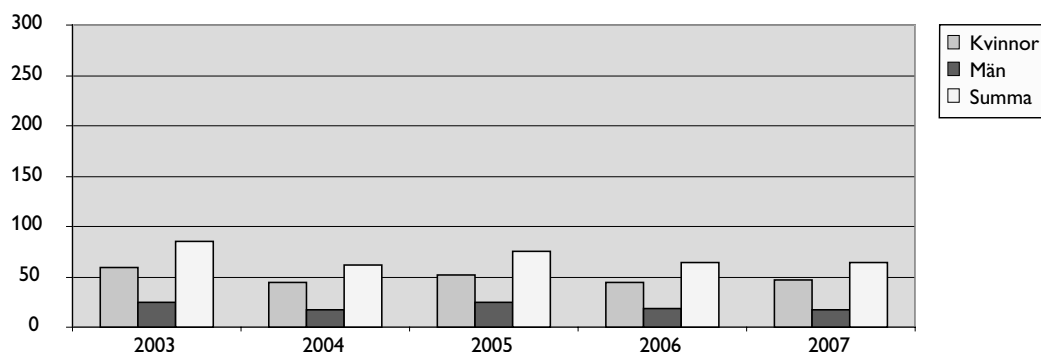
Andel tillsvidareanställda: heltidsekvivalenter tillsvidareanställda/heltidsekvivalenter totalt



Figur 18. Figuren visar förhållandet mellan den sammanlagda omfattningen av de tillsvidareanställda lärarnas totala tjänstgöring och den sammanlagda omfattningen av samtliga lärarnas totala tjänstgöring, uttryckt i procent, i religionsvetenskap/teologi vid Lunds universitet (LU) och Uppsala universitet (UU).

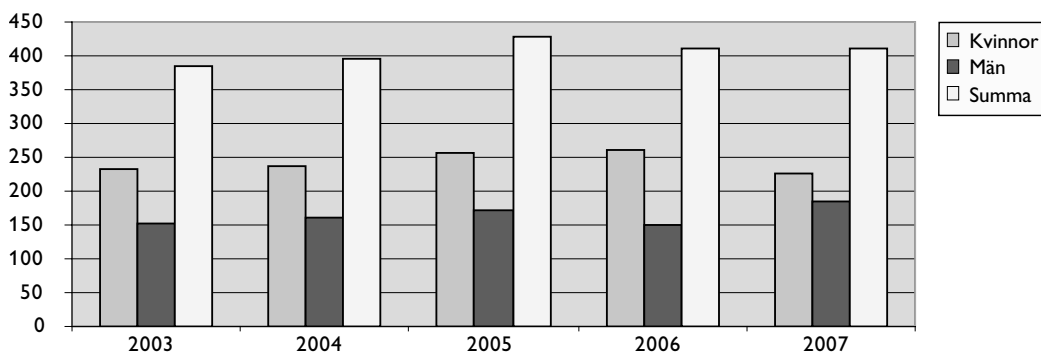
Antalet helårsstudenter, kvinnor och män

Ersta Sköndal högskola – teologi



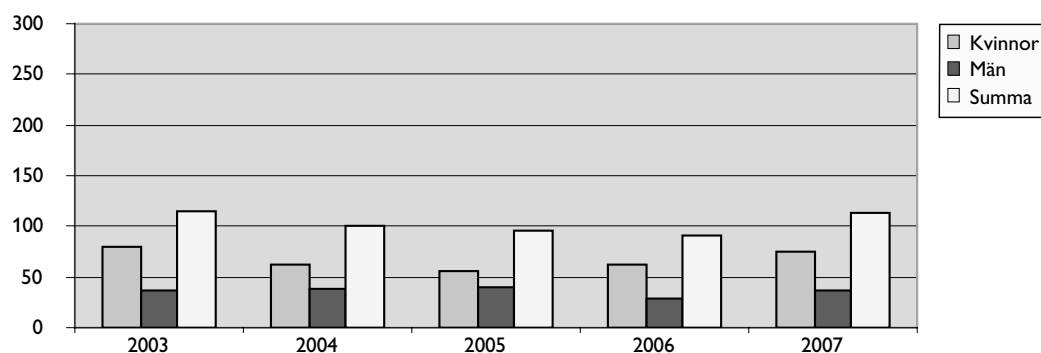
Figur 19. Figuren visar antalet helårsstudenter kvinnor och män samt summan av dessa för teologi vid Ersta Sköndal högskola.

Göteborgs universitet – religionsvetenskap och teologi



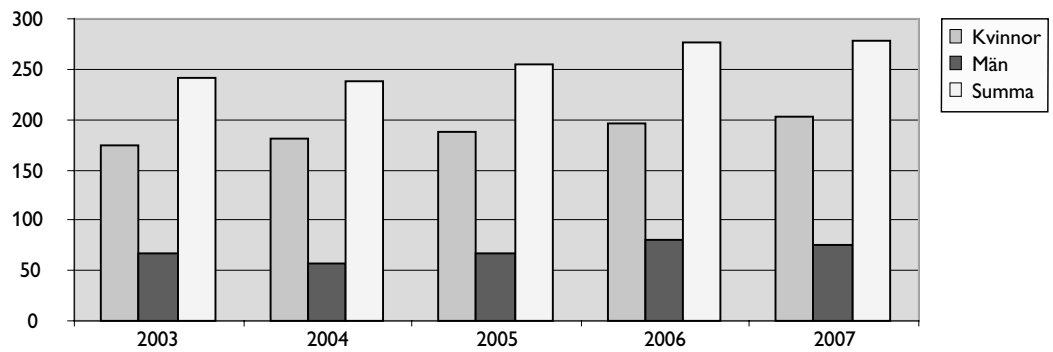
Figur 20. Figuren visar antalet helårsstudenter kvinnor och män samt summan av dessa för religionsvetenskap och teologi vid Göteborgs universitet.

Högskolan Dalarna – religionsvetenskap



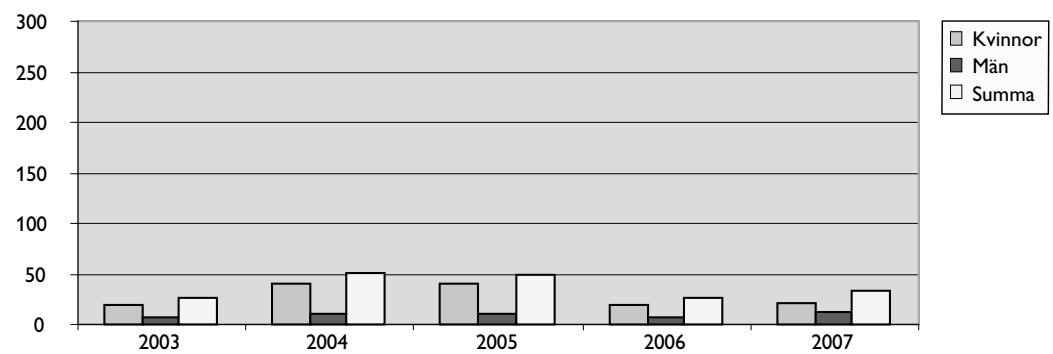
Figur 21. Figuren visar antalet helårsstudenter kvinnor och män samt summan av dessa för religionsvetenskap vid Högskolan Dalarna.

Högskolan i Gävle – religionsvetenskap



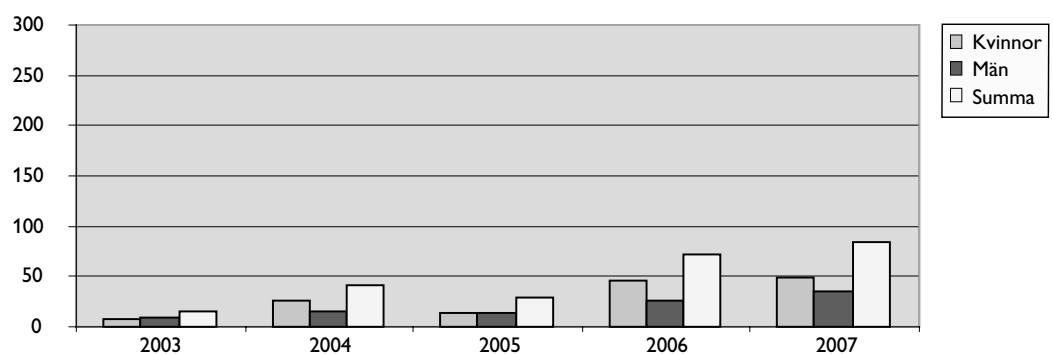
Figur 22. Figuren visar antalet helårsstudenter kvinnor och män samt summan av dessa för religionsvetenskap vid Högskolan i Gävle.

Högskolan i Halmstad – religionsvetenskap



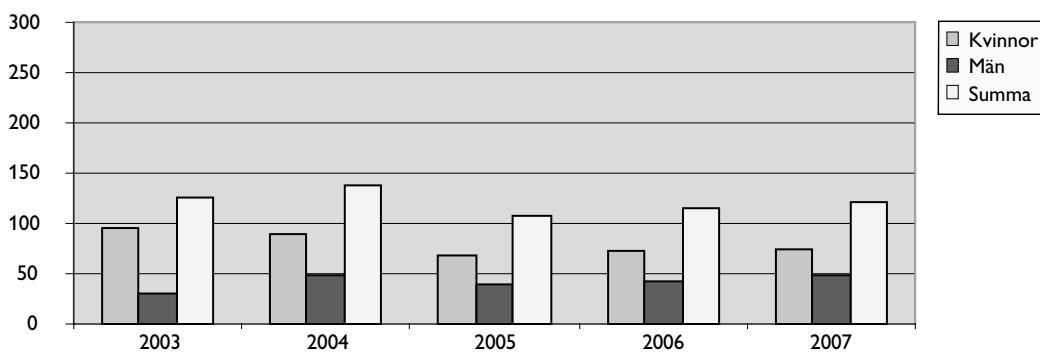
Figur 23. Figuren visar antalet helårsstudenter kvinnor och män samt summan av dessa för religionsvetenskap vid Högskolan i Halmstad.

Högskolan i Jönköping – religionsvetenskap



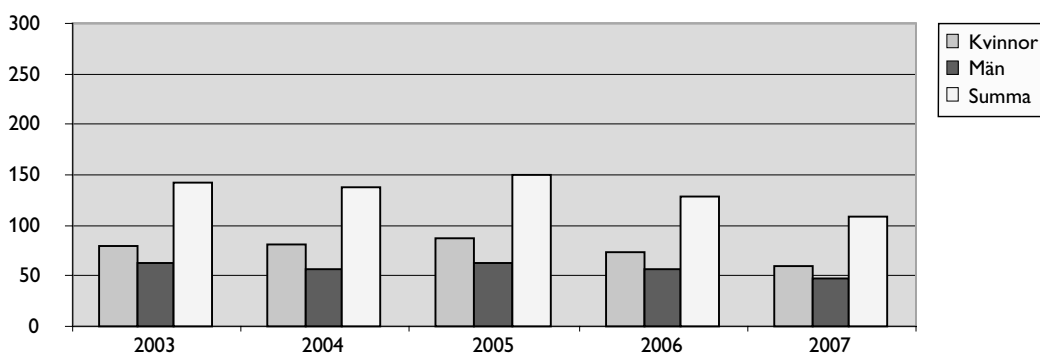
Figur 24. Figuren visar antalet helårsstudenter kvinnor och män samt summan av dessa för religionsvetenskap vid Högskolan i Jönköping.

Karlstads universitet – religionsvetenskap



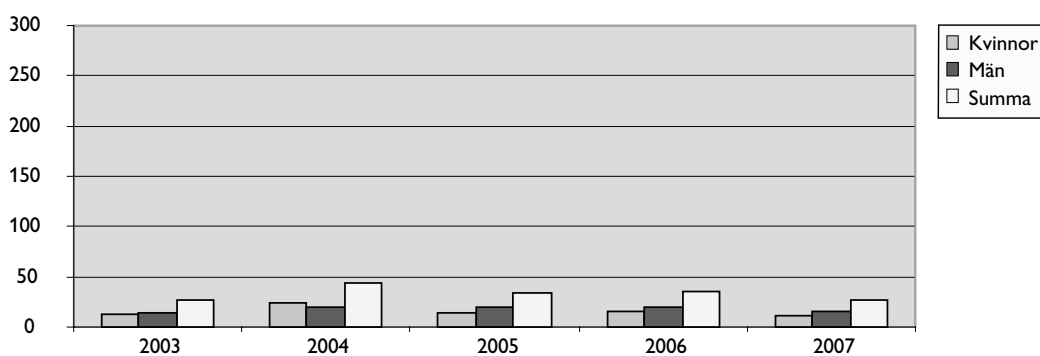
Figur 25. Figuren visar antalet helårsstudenter kvinnor och män samt summan av dessa för religionsvetenskap vid Karlstads universitet.

Linköpings universitet – religionsvetenskap



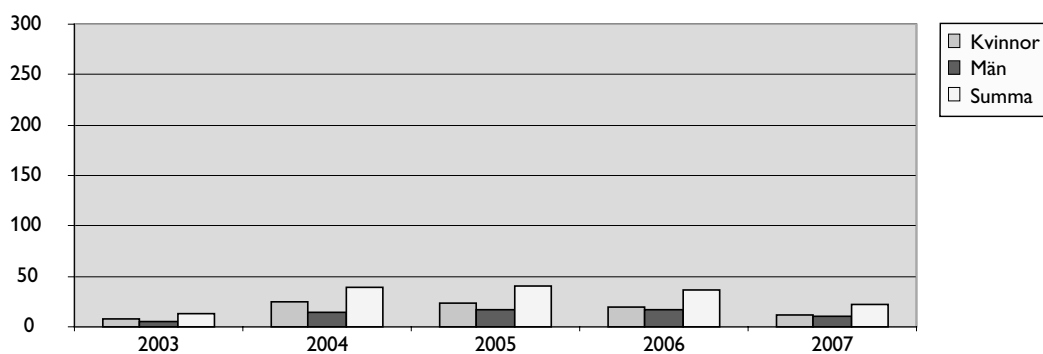
Figur 26. Figuren visar antalet helårsstudenter kvinnor och män samt summan av dessa för religionsvetenskap vid Linköpings universitet.

Lunds universitet – islamologi



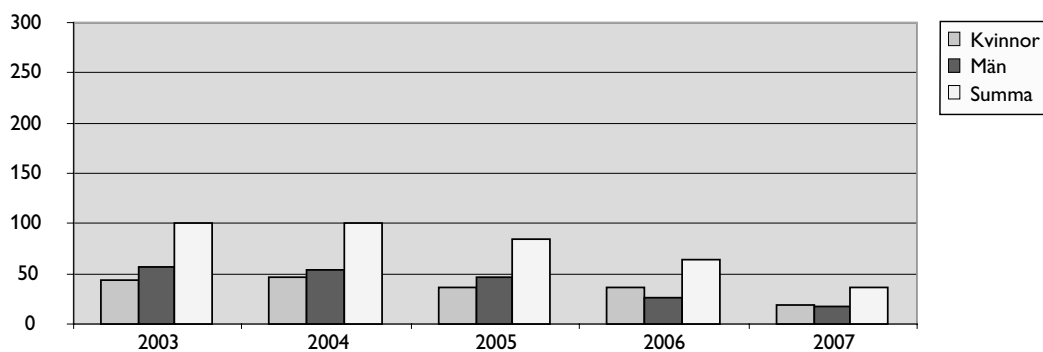
Figur 27. Figuren visar antalet helårsstudenter kvinnor och män samt summan av dessa för islamologi vid Lunds universitet.

Lunds universitet – judaistik



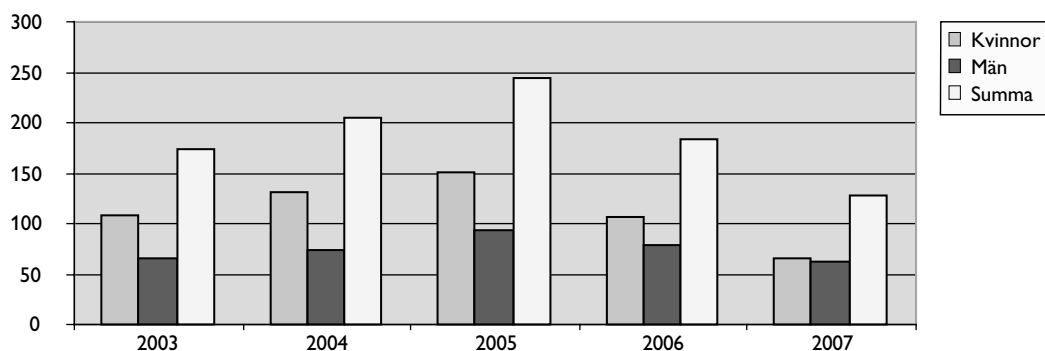
Figur 28. Figuren visar antalet helårsstudenter kvinnor och män samt summan av dessa för judaistik vid Lunds universitet.

Lunds universitet – religionshistoria



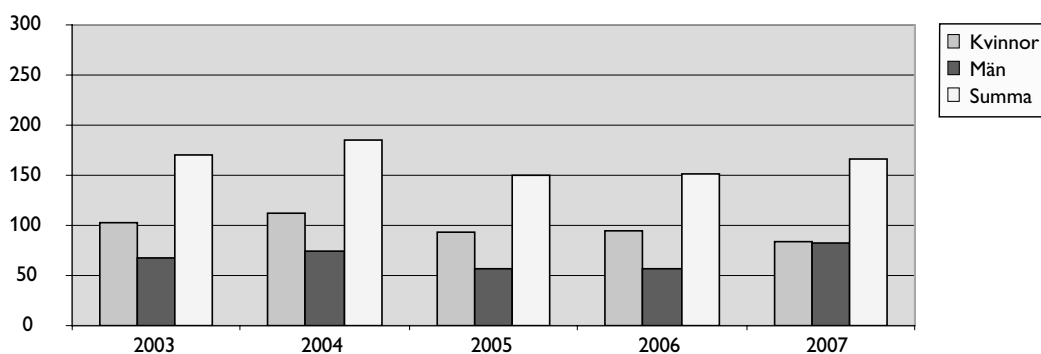
Figur 29. Figuren visar antalet helårsstudenter kvinnor och män samt summan av dessa för religionshistoria vid Lunds universitet.

Lunds universitet – religionsvetenskap



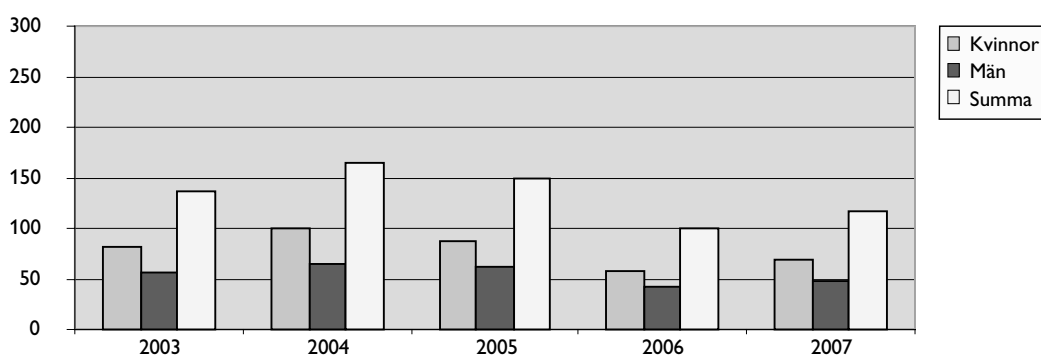
Figur 30. Figuren visar antalet helårsstudenter kvinnor och män samt summan av dessa för religionsvetenskap vid Lunds universitet.

Lunds universitet – teologi



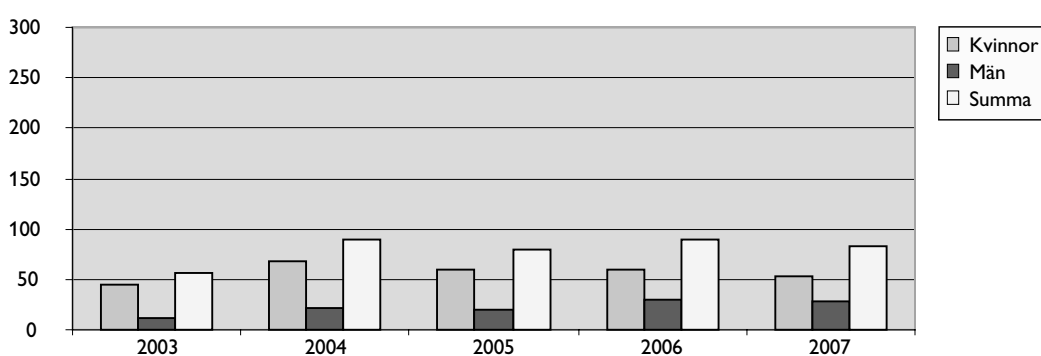
Figur 31. Figuren visar antalet helårsstudenter kvinnor och män samt summan av dessa för teologi vid Lunds universitet.

Stockholms universitet – religionshistoria



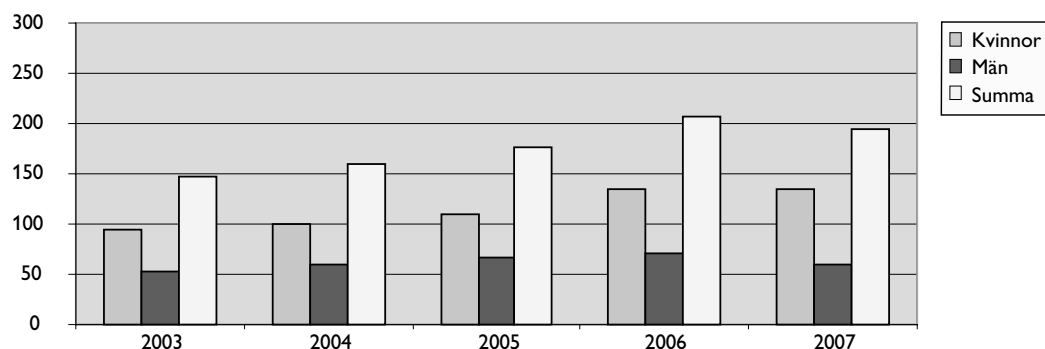
Figur 32. Figuren visar antalet helårsstudenter kvinnor och män samt summan av dessa för religionshistoria vid Stockholms universitet.

Södertörns högskola – religionsvetenskap



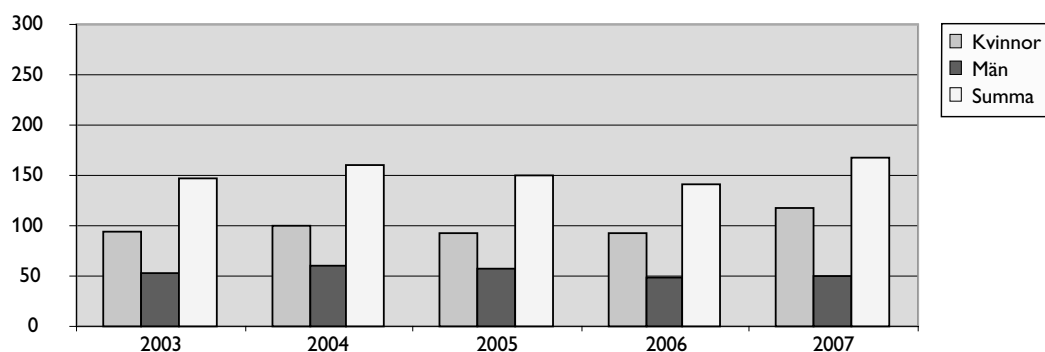
Figur 33. Figuren visar antalet helårsstudenter kvinnor och män samt summan av dessa för religionsvetenskap vid Södertörns högskola.

Umeå universitet – religionsvetenskap



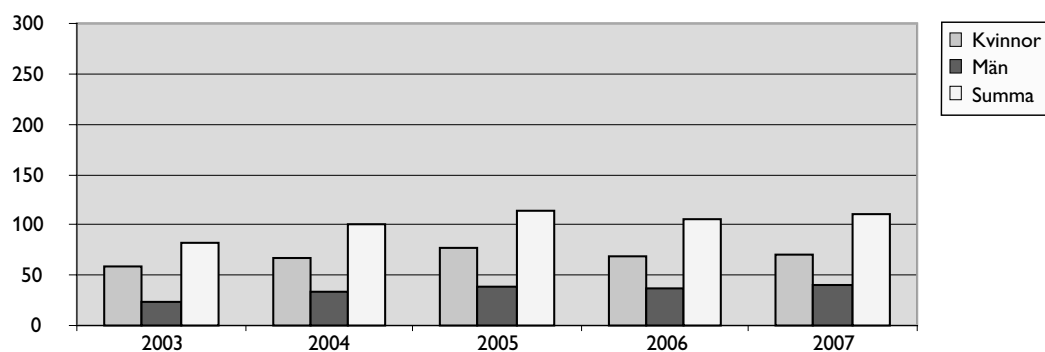
Figur 34. Figuren visar antalet helårsstudenter kvinnor och män samt summan av dessa för religionsvetenskap vid Umeå universitet.

Umeå universitet – teologi



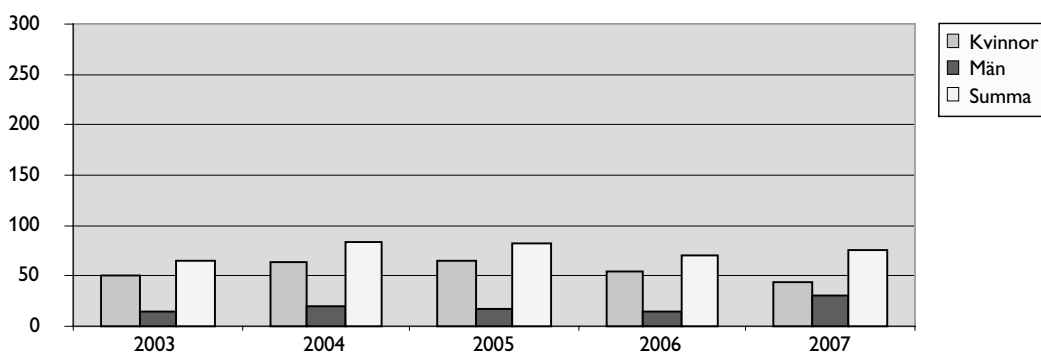
Figur 35. Figuren visar antalet helårsstudenter kvinnor och män samt summan av dessa för teologi vid Umeå universitet.

Uppsala universitet – bibelvetenskap



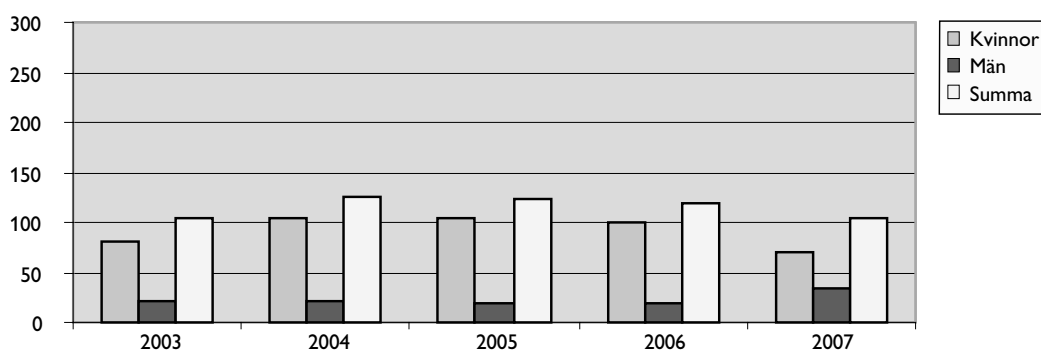
Figur 36. Figuren visar antalet helårsstudenter kvinnor och män samt summan av dessa för bibelvetenskap vid Uppsala universitet.

Uppsala universitet – kyrko- och missionsstudier



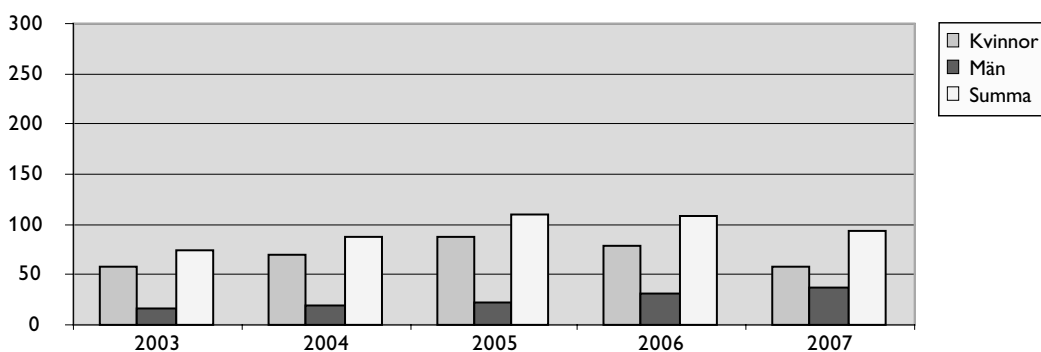
Figur 37. Figuren visar antalet helårsstudenter kvinnor och män samt summan av dessa för kyrko- och missionsstudier vid Uppsala universitet.

Uppsala universitet – religionsbeteendevetenskap



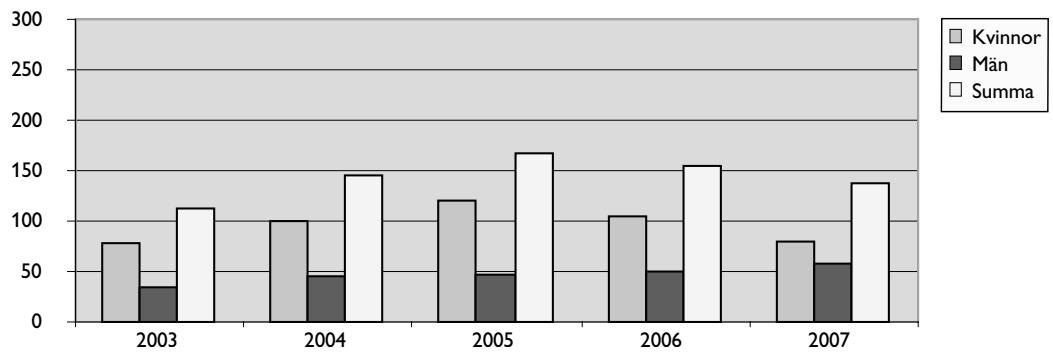
Figur 38. Figuren visar antalet helårsstudenter kvinnor och män samt summan av dessa för religionsbeteendevetenskap vid Uppsala universitet.

Uppsala universitet – religionshistoria



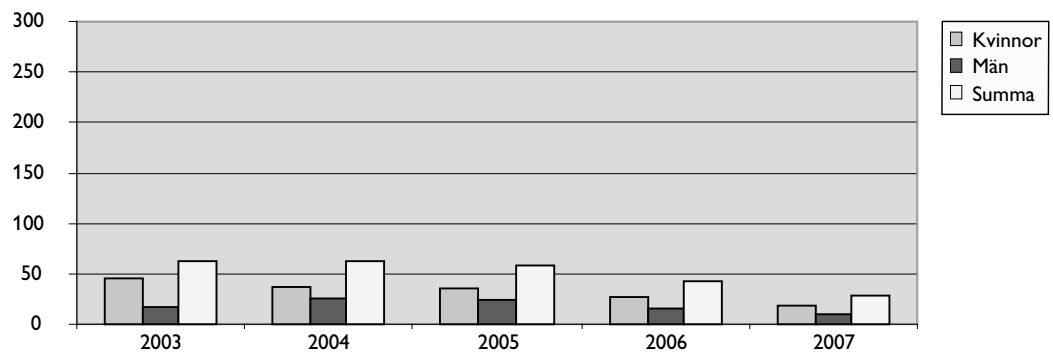
Figur 39. Figuren visar antalet helårsstudenter kvinnor och män samt summan av dessa för religionshistoria vid Uppsala universitet.

Uppsala universitet – tros- och livsåskådningsvetenskap



Figur 40. Figuren visar antalet helårsstudenter kvinnor och män samt summan av dessa för tros- och livsåskådningsvetenskap vid Uppsala universitet.

Växjö universitet – religionsvetenskap



Figur 41. Figuren visar antalet helårsstudenter kvinnor och män samt summan av dessa för religionsvetenskap vid Växjö universitet.