

Kvinnor och män i högskolan

Från gymnasium till forskarutbildning

Kvinnor och män i högskolan. Från gymnasium till forskarutbildning

Producerad av Högskoleverket och Statistiska centralbyrån i juni 1996

Högskoleverkets rapportserie 1996:13 R

ISSN 1400-948X

ISRN HSV-R--96/13--SE

Innehåll: Avdelningen för utvärdering och kvalitetsarbete

Form: Informationsavdelningen

Tryck: AB PP print, Stockholm, juni 1996

Innehållsförteckning

| | |
|---|----|
| Sammanfattning | 5 |
| Bakgrund | 7 |
| Befolkningens eftergymnasiala utbildning | 8 |
| Utbildningsnivå | 8 |
| Utbildningsnivå och ålder | 10 |
| Utbildningsnivån i länen | 11 |
| Utbildningsinriktning | 12 |
| Gymnasieskolan | 13 |
| Avgångna från gymnasieskolans linjer | 13 |
| Intresse för fortsatta studier | 14 |
| Gymnasiebetyg och högskoleprov | 15 |
| Betygsfördelning | 15 |
| Högskoleprovet | 16 |
| Övergång från gymnasieskola till högskola | 17 |
| Övergångsfrekvens inom tre år | 17 |
| Betyg och övergångsfrekvens | 19 |
| Basåret | 20 |
| Högskolans grundutbildning | 21 |
| Antalet 20-åringar och övergång till högskolan | 21 |
| Högskolenybörjare | 22 |
| Registrerade studerande | 24 |
| Utländska studerande i grundutbildningen | 25 |
| Svenska studerande utomlands | 26 |
| Prestationsgrad och examensfrekvenser | 27 |
| Examina | 29 |
| Övergång från grundutbildning till forskarutbildning | 32 |
| Forskarutbildning | 33 |
| Nyantagna doktorander | 33 |
| Aktiva studerande | 34 |
| Studiefinansiering | 36 |
| Utländska forskarstuderande | 47 |
| Forskarexamina | 38 |
| Lärare och forskningspersonal | 40 |
| Studieskulder och inkomster | 43 |
| Definitioner/begrepp | 45 |
| Uppgiftskällor | 47 |
| | |
| Högskoleverkets rapportserie | 48 |

Förord

Syftet med denna rapport är att på ett översiktligt sätt beskriva fördelningen av kvinnor och män i högskolan under perioden 1985/86–1994/95.

Eftersom ungdomarnas val av inriktning i gymnasieskolan är av avgörande betydelse för hur de senare går vidare till högskolan ingår ett avsnitt om gymnasieskolan och övergången till högskoleutbildning. Inledningsvis redovisas också den eftergymnasiala utbildningens fördelning i befolkningen i åldern 25 till 64 år. Avslutningsvis, som en kompletterande bild, görs en kort redovisning av kvinnors och mäns studieläskulder och inkomster.

Trots att utvecklingen, sett i ett längre perspektiv, gått mot en jämnare könsfördelning såväl inom den grundläggande högskoleutbildningen som inom forskarutbildningen kvarstår stora brister. I den senaste propositionen om jämställdhet (prop.1994/95:164) framhölls att ett

viktigt underlag för ett effektivare jämställdhetsarbete är statistik som är könsuppdelad och lättillgänglig för användarna.

Även om det finns en förordning (1992:1668, ändrad 1994) som föreskriver att all individbaserad officiell statistik skall vara könsuppdelad tror vi det kan vara av värde med en publikation som speciellt lyfter fram denna fråga. Högskoleverket har för avsikt att även fortsättningsvis noga följa utvecklingen av jämställdheten inom högskolan.

Rapporten har utarbetats av Ewa Foss, SCB, i samarbete med Högskoleverket.

Stockholm i juni 1996

Agneta Bladh
generaldirektör

Ann Fritzell
avdelningschef

Sammanfattning

Små skillnader i utbildningsnivå mellan kvinnor och män

I mitten av 1990-talet har 27 procent av kvinnorna och 24 procent av männen i åldern 25–64 år en eftergymnasial utbildning.

En eftergymnasial utbildning som är kortare än tre år är något vanligare bland kvinnor än bland män. En längre eftergymnasial utbildning är lika vanlig bland båda könen, ca 11 procent. Forskarutbildning har 1 procent av männen och 0,3 procent av kvinnorna.

Ju längre utbildning desto mindre skillnad i inriktning mellan könen

Bland forskarutbildade i åldern 25–64 år är en utbildning inom teknik/naturvetenskap den vanligaste inriktningen bland både kvinnor och män. Näst vanligast är en inriktning mot (vård)/medicin för båda könen. I gruppen med en kortare eftergymnasial utbildning har närmare hälften av männen men endast fem procent av kvinnorna en inriktning mot teknik/naturvetenskap. Det omvända förhållandet gäller för vårdområdet, 37 procent av kvinnorna och fem procent av männen har denna inriktning.

Stor ökning i övergången gymnasieskola – högskola

Övergångsfrevensen inom tre år från gymnasiet till högskolan har för avgångskullarna 1985/86–1992/93 ökat från 20 till 34 procent. Ökningen sammanhänger med en utbyggnad av högskoleutbildningen och förändrade antag-

ningsregler som gynnat yngre sökande. Det ökade intresset för högskolestudier har också ett samband med en kärvare arbetsmarknad, speciellt för de yngre.

Under hela tioårsperioden har kvinnorna haft ca åtta procentenheters högre övergångsfrekvens än männen. Från flertalet gymnasielinjer har en större andel kvinnor än männen påbörjat högskolestudier. Kvinnorna har något bättre betyg i gymnasieskolan än männen, medan männen får något bättre resultat på högskoleprovet. Betyg och högskoleprov är de båda viktigaste urvalsinstrumenten vid antagningen till högskolan.

Högskolans utbildningsutbud är bättre anpassat till mäns efterfrågan

Av samtliga sökande till högskolan som inte sökt tidigare är ca 60 procent kvinnor och 40 procent män. Bland högskolenybörjarna är andelen kvinnor och män 56 resp. 44 procent.

Att jämförelsevis fler män än kvinnor av de sökande antas till högskolan beror på att kvinnor och män i stor utsträckning söker till olika utbildningar. Sökandetrycket är mindre till de kraftigt utbyggda ingenjörs- och civilingenjörsutbildningarna, som män i första hand efterfrågar, än till vårdhögskolornas utbildningar som kvinnor i första hand efterfrågar. Trots att kvinnorna i större utsträckning än männen anser sig behöva en fortsatt utbildning i högskolan är således utbildningsutbudet bättre anpassat till männens än kvinnornas efterfrågan.

Något fler kvinnor än män på basåret

Basåret infördes i stor skala läsåret 1992/93 för att öka rekryteringsunderlaget till naturvetenskapliga och tekniska högskoleutbildningar och för att stimulera kvinnor att söka sig till dessa områden.

Av de närmare 1 800 studerande på basåret under läsåret 1994/95 var 52 procent kvinnor. De närmast föregående åren var andelen kvinnor ett par procentenheter högre.

Efter genomgången basår påbörjar fler kvinnor än män högskolestudier. Den vanligaste inriktningen för kvinnor var grundskolläraryrket (ma-no) och för män ingenjörsutbildningen. Detta återspeglar kvinnors och mäns val av inriktning under basåret.

Relativt stabil fördelning av kvinnor och män i högskolan

Antalet högskolenyborjare har under den senaste tioårsperioden ökat med närmare 50 procent. Antalet uppgick läsåret 1994/95 till ca 63 000. Kvinnors andel har under perioden minskat något från 58 till 56 procent.

Störst har ökningen varit på de tekniska utbildningarna. På den utbildning som expanderat mest, ingenjörsutbildningen, har andelen kvinnor legat på ca 17 procent sedan slutet av 1980-talet. På civilingenjörsutbildningen har andelen kvinnor legat på ca 20 procent under hela tioårsperioden. De närmaste åren får visa om satsningen på basåret leder till en jämnare könsfördelning på de tekniska utbildningarna.

Inte heller på de starkt kvinnodominerade läraryrket har en könsutjämnning skett, snarare tvärtom för vissa av dem. Inom vårdområdet har det dock skett vissa förändringar mot en jämnare könsfördelning. Andelen kvinnor har ökat på läraryrket och andelen män har ökat något på sjuksköterskeutbildningen.

Större förändringar i fördelningen kvinnor och män i forskarutbildningen än i grundutbildningen

Under perioden 1985/86–1994/95 har antalet nyantagna till forskarutbildningen ökat från 2 300 till närmare 2 900. En ökning på ca 25 procent.

Procentuellt sett har det, under den senaste tioårsperioden, skett en större förändring inom forskarutbildningen mot en jämnare könsfördelning än inom grundutbildningen. Andelen kvinnor har ökat nio procentenheter, från 31 till 40 procent av de nyantagna. Inom de medicinska och matematisk-naturvetenskapliga fakultetsområdena har kvinnornas andel ökat med 15 procentenheter.

Stora skillnader i fördelningen kvinnor och män bland lärare och forskningspersonal

Hösten 1994 utgjorde kvinnorna ca en tredjedel av statligt anställda lärare och forskningspersonal vid universitet och högskolor. Andelen kvinnor varierar från endast sju procent av professorerna till 42 procent av adjunkterna. Kvinnornas andel av lektorerna var 22 procent. Sedan år 1987 har andelen kvinnor ökat inom de flesta tjänstekategorierna. Ökningen bland professorerna uppgår dock endast till två procentenheter.

Bakgrund

I regeringens proposition 1987/88:105 (Jämställdhetspolitiken inför 90-talet) konstaterades att trots att jämställdheten ökat kvarstod stora brister. Arbetsmarknaden är starkt könsuppdelad både när det gäller fördelningen på olika branscher, befattningsnivåer och yrkesområden. De arbeten kvinnor utför är ofta lågt värderade. Ungdomars könsuppdelade utbildningssval innebär risker för att uppdelningen på arbetsmarknaden består. Utbildningspolitikens roll i jämställdhetsarbetet ansågs central. De åtgärder som vidtas eller inte vidtas kommer att påverka könsuppdelningen på arbetsmarknaden under överskådlig tid framöver.

I propositionen angavs samma långsiktiga mål för både gymnasieskolans och högskolans utbildningar – att ingetdera könet skulle vara representerade med mindre än 40 procent. När det gällde den då kommande femårsperioden 1988–1993, skulle särskilt stora ansträngningar göras, inom högskoleut-

bildningen, för att öka andelen kvinnor på de tekniska utbildningar till minst 30 procent och andelen män inom de medellånga vårdutbildningarna, på t.ex. sjuksköterskeutbildningen, till 25 procent.

Jämställdheten mellan kvinnor och män i den högre utbildningen har åter aktualiserats inte minst genom den särskilda proposition om jämställdhet mellan kvinnor och män inom högskoleväsendet som förelades riksdagen våren 1995 (prop. 1994/95:164). I propositionen underströks vikten av att påskynda och intensifiera strävandena mot en jämnare könsfördelning inom högskoleområdet.

I det betänkande som ligger till grund för propositionen (Ds 1994:130) betonades att ”Högskolornas jämställdhetsarbete är viktigt för alla för att högskolorna till fullo skall kunna utnyttja den kvalitetspotential som finns i en jämbördig samverkan mellan könen. Jämställdhetsarbetet är således inte en kvinnofråga”.

Befolkningens eftergymnasiala utbildning

Utbildningsnivå

En konsekvens av högskolereformen 1977 var att så gott som all eftergymnasial utbildning i Sverige blev högskoleutbildning. Några få eftergymnasiala utbildningar t.ex. militärutbildning och polisutbildning räknas dock inte in i begreppet högskoleutbildning. Fler av de större utbildningarna som kom att föras till högskoleområdet 1977 var och är starkt kvinnodominerade t.ex. gäller detta utbildningarna till sjuksköterska och förskollärare.

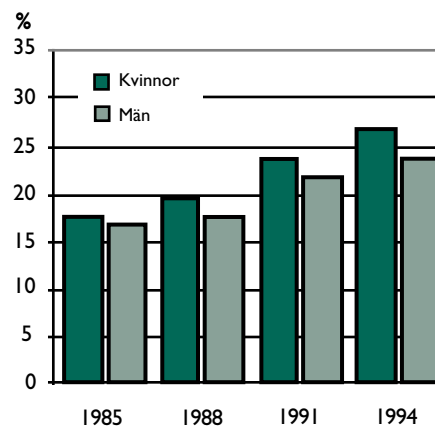
I detta avsnittet redovisas andelen eftergymnasialt utbildade i åldersgruppen 25–64 år. Åldersgruppen begränsas uppåt av pensionsålder och av att få hunnit utbilda sig eftergymnasialt före 25 års ålder. Den eftergymnasiala utbildningen delas in i tre grupper; utbildningar kortare än tre år, utbildningar om minst tre år och forskarutbildningar. 1994 uppgick antalet med en kortare eftergymnasial utbildning till 602 000, 514 000 hade en längre och 31 000 hade en forskarutbildning.

Ökad andel eftergymnasialt utbildade

1994 hade 25 procent av Sveriges befolkning, i åldern 25–64 år, en eftergymnasial utbildning. Motsvarande andel tio år tidigare, 1985, var 18 procent. Några procentenheter av förändringen beror på en kvalitetshöjning av statistiken. Den stora ökningen av andelen eftergymnasialt utbildade beror främst på att den generation som inte fått del av den stora utbyggnaden som skett av gymnasie- och högskoleutbildningen nu

går eller har gått i pension och att senare födda som kommit upp i åldern 25–64 år är mer välutbildade. Ett ytterligare tillskott av eftergymnasialt utbildade står invandrarna för. I åldersgruppen 25–64 år har de i större utsträckning en eftergymnasial utbildning än svenskar. Genom att högskoleutbildningen i Sverige byggts ut kraftigt under senare år kommer andelen högskoleutbildade att fortsätta att öka.

Andelen eftergymnasialt utbildade 25–64 år



Ökningen störst bland kvinnorna

Ett par procentenheter fler bland kvinnorna än bland männen har en eftergymnasial utbildning. 1994 var andelen för kvinnorna 27 procent och för männen 24 procent. Andelen eftergymnasialt utbildade har under de senaste tio åren ökat ett par procentenheter mer för kvinnorna än för männen. Kvinnorna väljer i större utsträckning än männen att utbilda sig i högskolan, vilket kommer att redovisas mer ingående senare i rapporten.

Kortare utbildning dominerar

1994 var knappt en procent av befolkningen forskarutbildade, 11 procent hade en eftergymnasial utbildning om minst tre år och 13 procent hade en kortare eftergymnasial utbildning. Det är främst andelen med denna kortare utbildning som ökat. I tablan nedan redovisas uppgifter för fyra år. På grund av en kvalitetshöjning av statistiken fr.om. 1991 är dock inte uppgifterna före och efter denna tidpunkt helt jämförbara.

Större andel kvinnor än män med kort eftergymnasial utbildning

1994 hade 15 procent av kvinnorna och 12 procent av männen en kortare eftergymnasial utbildning. Andelen har ökat någon procentenhet mer för kvinnorna än för männen sedan 1985. Skillnaden mellan könen kommer troligen att minska. Detta blir en följd av att fler kvinnodominerade utbildningar, t.ex.

sjuusköterskeutbildningen har förlängts till vara treårig.

Andelen med en längre utbildning lika för kvinnor och män

I åldergruppen 25–64 år fanns det 1994 lika stor andel bland kvinnorna som bland männen som hade minst en treårig eftergymnasial utbildning. Ökningen har varit någon procentenhet större bland kvinnorna än bland männen sedan 1985.

Andelen forskarutbildade större bland männen än bland kvinnorna

Det finns närmare 31 000 forskarutbildade i Sverige i åldern 25–64 år. Det motsvarar 0,3 procent av kvinnorna och en procent av männen. För männens del har andelen ökat ett tiondels procentenhet sedan 1985, medan den för kvinnorna ligger kvar på samma nivå.

Andelen eftergymnasialt utbildade i befolkningen 25–64 år

| År | | Antal i åldern 25–64 år | Andelen eftergymnasialt utbildade ¹⁾ | | | Totalt |
|------|---------|----------------------------|---|--------|-------------|--------|
| | | | < 3 år | ≥ 3 år | Forskarutb. | |
| 1985 | Totalt | 4 225 000 | 8 | 9 | 0,6 | 18 |
| | Kvinnor | 2 093 000 | 9 | 9 | 0,3 | 18 |
| | Män | 2 131 000 | 7 | 9 | 0,8 | 17 |
| 1988 | Totalt | 4 263 000 | 9 | 10 | 0,6 | 19 |
| | Kvinnor | 2 109 000 | 10 | 9 | 0,3 | 20 |
| | Män | 2 155 000 | 8 | 10 | 0,9 | 18 |
| 1991 | Totalt | 4 394 000 | 12 | 11 | 0,6 | 23 |
| | Kvinnor | 2 167 000 | 13 | 11 | 0,2 | 24 |
| | Män | 2 226 000 | 10 | 11 | 0,9 | 22 |
| 1994 | Totalt | 4 516 000 | 13 | 11 | 0,7 | 25 |
| | Kvinnor | 2 226 000 | 15 | 11 | 0,3 | 27 |
| | Män | 2 290 000 | 12 | 11 | 1,0 | 24 |

¹⁾ Bortfallet av uppgift om utbildningsnivån är betydligt lägre för de båda senaste redovisade åren jämfört med de tidigare. Uppgift om minst 20 poäng fullföljd högskoleutbildning har hämtats från folk- och bostadsräkningen 1990 och saknas i redovisningen för åren dessförinnan. Båda dessa förändringar påverkar jämförbarheten. Uppskattningsvis beror ett par procentenheter av förändringen på denna kvalitetshöjning och mest påverkas den korta eftergymnasiala utbildningen.

Utbildningsnivå och ålder

Bland de redovisade fyra åldersgrupperna (se diagrammet) kan en påtaglig höjning av andelen med en eftergymnasial utbildning konstateras bland de yngre jämfört med de äldre. I den yngsta gruppen 25–34 åringar finns dock fortfarande en relativt stor andel som bedriver studier på eftergymnasial nivå.

Skillnaderna störst mellan yngre och äldre kvinnor

Speciellt bland kvinnorna finns stora skillnader i andelen eftergymnasialt utbildade i olika åldersgrupper. Bland kvinnorna i åldern 35–44 år hade 31 procent en eftergymnasial utbildning. I den äldsta redovisade gruppen, 55–64 åringar var andelen endast 16 procent. En i det när-

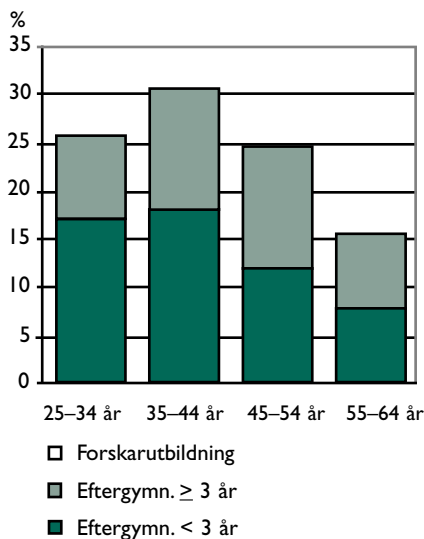
maste fördubbling har alltså skett för kvinnornas del.

Motsvarande andelar för männen visar på att av 35–44 åringarna hade 26 procent en eftergymnasial utbildning medan andelen bland 55–64 åringarna var 17 procent. Ökningen för männen har varit betydligt lägre än för kvinnorna. Det är endast i den äldsta redovisade åldersgruppen som männen har någon procent högre andel med en eftergymnasial utbildning än kvinnorna i motsvarande ålder.

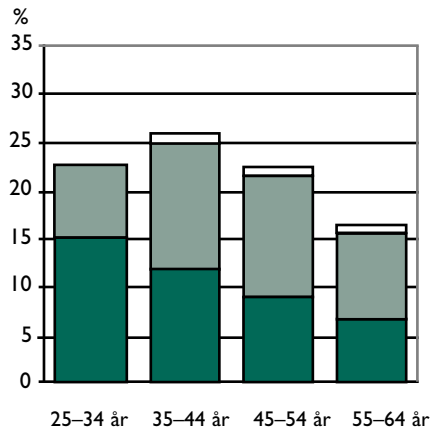
Även om utbildningsnivån är tämligen lika för kvinnor och män finns det stora skillnader i inriktning, vilket kommer att visas senare i rapporten.

Andelen eftergymnasialt utbildade i olika åldersgrupper 1994

Kvinnor ¹⁾



Män



¹⁾ Andelen forskarutbildade kvinnor understiger en procent i samtliga åldersklasser

Utbildningsnivån i länen

Störst skillnader bland männen

Sett i ett regionalt perspektiv är skillnaden i utbildningsnivå något större bland männen än bland kvinnorna. I åldersgruppen 25–64 år uppgick skillnaden för männen i eftergymnasial utbildning till 16 procentenheter mellan de lään som hade högst resp. det lään med lägst andel eftergymnasialt utbildade. Bland kvinnorna var motsvarande skillnad 14 procentenheter.

Skillnaden stor mellan länen

Det förekommer stora skillnader mellan länen vad gäller andelen med en eftergymnasial utbildning. Högst andel finns i Stockholms lään och Uppsala lään där 32–34 procent hade en eftergymnasial utbildning. Även Göteborgs och bohus lään och Malmöhus lään har en andel strax under 30 procent. Skillnaden i utbildningsnivån mellan länen beror bl.a. på skillnader i arbetsmarknadsstruktur, utbud av högskoleutbildning, men åldersstrukturen kan också ha betydelse.

Högre nivå för kvinnorna i nästan alla lään

I så gott som samtliga lään är andelen kvinnor med en eftergymnasial utbildning högre än andelen för männen i samma lään. Skillnaden mellan könen som uppgår till högst fyra procentenheter kan nästan uteslutande tillskrivas skillnader i den kortare utbildningen.

När det gäller den längre eftergymnasiala utbildningen är skillnaderna mellan kvinnor och män i det olika länen små, någon procentenhet. Det finns emellertid stora skillnader i utbildningsnivå mellan länen från endast sju procent med en längre eftergymnasial utbildning bland männen i Gävleborgs lään till

19 procent bland männen i Sockholms och Uppsala lään.

Andelen forskarutbildade i hela landet är liten, 0,7 procent, en procent för männen och 0,3 procent för kvinnorna. I samtliga lään är männen i något högre grad forskarutbildade än kvinnorna. Största skillnaden mellan könen finns i det lään som har klart störst andel forskarutbildade, Uppsala lään, 2,6 procent totalt, 4 procent av männen och 1,3 procent av kvinnorna.

Andelen eftergymnasialt utbildade 25–64 år 1994 fördelade på lään

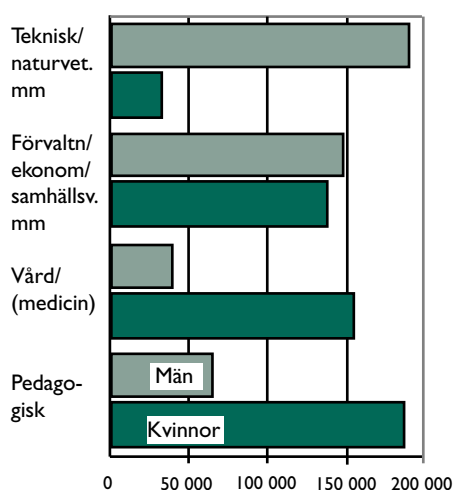
| Län | Totalt | | ≥ 3 år inkl. forskarutb. | |
|----------------------|-----------|-----------|--------------------------|-----------|
| | kv | män | kv | män |
| Stockholms lään | 34 | 33 | 17 | 19 |
| Uppsala lään | 34 | 32 | 17 | 19 |
| Södermanlands lään | 22 | 20 | 9 | 9 |
| Östergötlands lään | 24 | 24 | 10 | 12 |
| Jönköpings lään | 21 | 18 | 8 | 8 |
| Kronobergs lään | 23 | 20 | 9 | 9 |
| Kalmar lään | 20 | 17 | 8 | 8 |
| Gotlands lään | 20 | 19 | 9 | 10 |
| Blekinge lään | 21 | 21 | 8 | 10 |
| Kristianstads lään | 21 | 19 | 9 | 9 |
| Malmöhus lään | 28 | 27 | 13 | 14 |
| Hallands lään | 24 | 22 | 10 | 10 |
| Göteborgs o Bohus | 30 | 28 | 14 | 15 |
| Älvsborgs lään | 21 | 19 | 9 | 8 |
| Skaraborgs lään | 20 | 17 | 8 | 8 |
| Värmlands lään | 22 | 19 | 9 | 9 |
| Örebro lään | 24 | 20 | 10 | 9 |
| Västmanlands lään | 22 | 21 | 9 | 10 |
| Kopparbergs lään | 21 | 18 | 9 | 8 |
| Gävleborgs lään | 21 | 17 | 8 | 7 |
| Västernorrlands lään | 23 | 20 | 9 | 9 |
| Jämtlands lään | 25 | 21 | 10 | 10 |
| Västerbottens lään | 29 | 25 | 13 | 12 |
| Norrbottens lään | 23 | 20 | 10 | 10 |
| Riket | 27 | 24 | 12 | 12 |

Utbildningsinriktning

Stora skillnader mellan kvinnor och män

Skillnaden mellan kvinnors och mäns val av utbildningsinriktning är mycket stor, men den minskar med ökad utbildningsnivå. Störst är skillnaden för kortare eftergymnasiala utbildningar och minst bland forskarutbildade.

Eftergymnasialt utbildade 25–64 år fördelade på inriktning (4 största områdena)



Kortare eftergymnasial utbildning

Av männen i åldern 25–64 år med en kortare eftergymnasial utbildning hade 42 procent en teknisk/naturvetenskap-

lig inriktning, vilket kan jämföras med fem procent bland kvinnorna. Bland kvinnorna var vanligaste inriktning vårdyrken 35 procent följt av pedagogisk verksamhet 26 procent. På dessa båda inriktningar finns tillsammans över 60 procent av kvinnorna, men endast 16 procent av männen.

Längre eftergymnasial utbildning

27 procent av männen och sju procent av kvinnorna med en längre eftergymnasial utbildning har en inriktning mot teknik/naturvetenskap. En inriktning mot vård eller pedagogik har 52 procent av kvinnorna och 24 procent av männen på denna nivå. Knappt en tredjedel av både kvinnorna och männen på denna nivå har en inriktning mot förvaltning, ekonomi, eller samhällsvetenskap.

Forskarutbildningen

Bland forskarutbildade är en inriktning mot teknik och naturvetenskap vanligast både bland kvinnorna och männen, 32 procent av kvinnorna och 47 procent av männen. Ungefär en fjärdedel av de forskarutbildade kvinnorna och männen hade en inriktning mot medicin. Forskarutbildningen är omfattande inom det medicinska fakultetsområdet.

Eftergymnasialt utbildade 25–64 år fördelade på nivå och inriktning 1994. Procent

| Utbildningsinriktning ¹⁾ | Kvinnor | | Män | | | |
|-------------------------------------|----------------|----------------|--------------|----------------|----------------|---------------|
| | < 3 år | ≥ 3 år | forskarutb. | < 3 år | ≥ 3 år | forskarutb. |
| 2) Estetisk/hum/religiös | 6 | 10 | 17 | 4 | 7 | 9 |
| 3) Pedagogisk | 28 | 39 | 0 | 11 | 15 | 0 |
| 4) Förvaltn./ekon./samhälls. mm | 20 | 29 | 18 | 24 | 31 | 13 |
| 5) Tekn./naturvet. mm | 5 | 7 | 32 | 42 | 27 | 47 |
| 7) Vård/(medicin) | 37 | 13 | 28 | 5 | 9 | 25 |
| Övriga (1+6+8+9) | 4 | 2 | 6 | 15 | 11 | 5 |
| Totalt | 100 | 100 | 100 | 100 | 100 | 100 |
| Antal | 330 000 | 254 000 | 7 000 | 273 000 | 260 000 | 24 000 |

¹⁾ På sidan 46 finns en mer utförlig beskrivning av klassificeringen av utbildningsinriktning

Gymnasieskolan

Avgångna från gymnasieskolans linjer

Samtidigt som det finns stora variationer i årskullarnas storlek går allt fler i gymnasiet av en årskull. Antalet elever som slutfört en linje i gymnasiet har varierat från 97 000 till 83 000, under perioden 1985/86–1993/94.

Andelen kvinnor och män som avslutar en linje är ungefär lika stora. Det finns emellertid mycket stora skillnader redan i gymnasiet mellan kvinnors och mäns val av utbildning. Skillnader som senare även kommer att påverka hur kvinnor och män väljer att fortsätta i högskolan.

Ökad andel kvinnor på de längre teoretiska linjerna

I tabblån nedan redovisas gymnasiets huvudgrupper av linjer samt de längre teoretiska linjerna. Det är i huvudsak dessa

linjer som utgör rekryteringsbas till högskoleutbildningen. Antalet avgångna från de 3/4-åriga teoretiska linjerna har ökat till drygt 43 000 per år under 90-talet. Kvinnornas andel i denna grupp av linjer har ökat från 50 till 53 procent under den redovisade perioden.

Könsfördelningen på de längre linjerna har endast förändrats marginellt. Ett undantag är dock den ekonomiska linjen, på vilken andelen kvinnor minskat från 62 till 55 procent. I slutet av 1980-talet ökade andelen kvinnor på den naturvetenskapliga linjen till ungefär hälften. Även andelen kvinnor på de tekniska linjerna ökade under denna period, men har därefter minskat.

Bland avgångna från gymnasieskolans yrkesinriktade linjer, både 2-åriga och 3-åriga, är männen i majoritet.

Avgångna från gymnasieskolans linjer. ¹⁾ Totalt och andelen kvinnor

| Linjegrupp/ linjer | 1985/86 | | 1988/89 | | 1991/92 | | 1993/94 ²⁾ | |
|-------------------------------|---------------|-----------|---------------|-----------|---------------|-----------|-----------------------|-----------|
| | Antal | % kv | Antal | % kv | Antal | % kv | Antal | % kv |
| 3/4-åriga teoretiska linjer | 37 800 | 50 | 39 400 | 50 | 43 600 | 51 | 43 200 | 53 |
| därav Humanistisk | 3 400 | 87 | 3 300 | 88 | 3 300 | 89 | 3 300 | 88 |
| Samhällsvetenskaplig | 6 600 | 71 | 5 900 | 70 | 9 200 | 71 | 12 100 | 70 |
| Ekonomisk | 10 900 | 62 | 11 500 | 63 | 12 300 | 58 | 11 400 | 55 |
| Naturvetenskaplig | 6 300 | 45 | 5 900 | 50 | 6 900 | 51 | 7 500 | 51 |
| Teknisk åk 3 ¹⁾ | 2 200 | 20 | 5 000 | 22 | 7 100 | 19 | 8 700 | 18 |
| Teknisk åk 4 | 8 400 | 13 | 7 800 | 19 | 4 700 | 19 | 270 | 16 |
| 2-åriga teoretiska linjer | 12 600 | 59 | 7 600 | 60 | 6 400 | 63 | 6 200 | 56 |
| 2-åriga yrkesinriktade linjer | 46 400 | 45 | 44 400 | 45 | 35 400 | 45 | 23 100 | 35 |
| 3-åriga yrkesinriktade linjer | - | - | - | - | 7 400 | 43 | 10 600 | 47 |
| Samtliga linjer | 96 800 | 48 | 91 400 | 49 | 92 800 | 49 | 83 000 | 47 |

¹⁾ Endast de elever som avslutat (begärt avgångsbetyg) från treårig teknisk linje och som efter två år *inte* återfinns som avgångna från teknisk linje åk 4 ingår. (För 1993/94 gäller kontrollen efter ett år).

²⁾ Antalet avgångna från gymnasiets yrkesinriktade linjer var få detta år vilket beror på förlängningen av utbildningen.

Kvinnor och män på olika linjer

På flera av utbildningarna är könsfördelningen mycket sned vilket framgår av diagrammet. Mindre än 10 procent kvinnor finns på sex av de yrkesinriktade linjerna och på den treåriga tekniska linjen bland avgångna 1993/94.

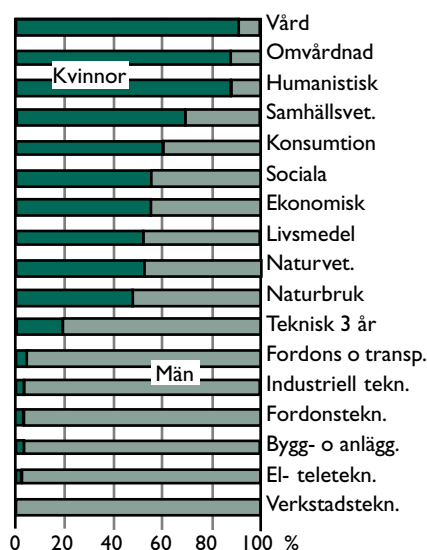
Det motsatta förhållandet gäller för vård-, omsorgs- och humanistisk linje, som endast har ca 10 procent män. Jämfört med fördelningen av motsvarande linjer 1985/86 har endast små förändringar skett för merparten av de redovisade linjerna.

Under den aktuella perioden, 1985/86–93/94, har det funnits uttalade ambitioner att försöka minska könsuppdelningen i gymnasiet (t.ex. Prop. 1987/88:105). Bland avgångna från den naturvetenskapliga linjen har också kvinnornas andel ökat från 45 till 51 procent.

Kvinnornas andel har däremot inte ökat på de stora yrkesinriktade linjerna eller på den treåriga tekniska linjen. Männens andel har inte heller ökat på vårdlinjen.

Avgångna från gymnasieskolans större linjer 1993/94. (minst 1 000 avgångna)

Andelen kvinnor och män



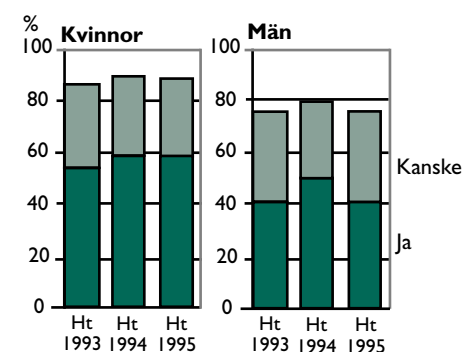
Intresse för fortsatta studier

Större intresse bland kvinnorna

Eleverna i gymnasietens avgångsklasser har tillfrågats av SCB om de är intresserade av att studera vidare i högskolan inom tre år. Bland kvinnor svarade ca 60 procent att de tänker fortsätta och ca 30 procent att de inte bestämt sig ännu. Motsvarande

andel som tänkt fortsätta bland männen varierar mellan 42–51 procent för de undersökta åren och närmare 40 procent var osäkra. (Se diagrammet) Dessa uppgifter kan jämföras med hur stor andel som påbörjat högskolestudier av dem som avgick från gymnasieskolans linjer 1991/92. Bland dessa hade 38 procent av kvinnorna och 30 procent av männen påbörjat högskolestudier inom tre år.

Intresse för högskolestudier



I gruppen som inte tänkte fortsätta med högskolestudier var det en större andel män än kvinnor som svarade att de redan hade tillräckligt med utbildning. En mer än dubbelt så stor andel bland kvinnorna som bland männen svarade att de tänkt gå ytterligare en utbildning på gymnasienivå.

Gymnasiebetyg och högskoleprov

Betygsfördelning

Större andel kvinnor med höga betyg

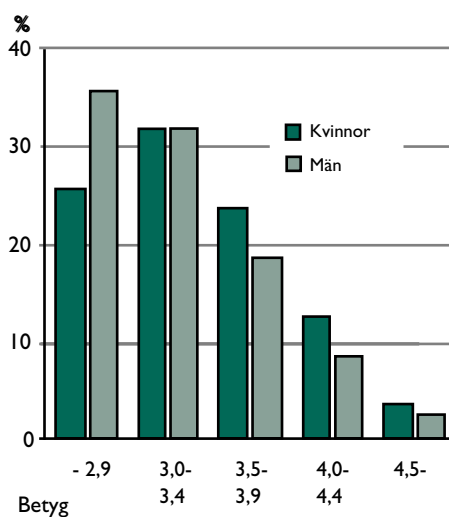
Bland samtliga avgångna från gymnasieskolans linjer 1991/92 hade 17 procent av kvinnorna och 12 procent av männen ett medelbetyg på 4,0 eller högre. Det motsatta gällde för den lägsta redovisade betygsgruppen, under 3,0. I denna grupp fanns 36 procent av männen och 26 procent av kvinnorna. (På sida 19 redovisas övergångsfrekvensen till högskolan för de olika betygsgrupperna).

Höga betyg på naturvetenskaplig linje

Betygsfördelningen skiljer mycket mellan de olika linjegrupperna och linjerna. Medelbetyget har en avgörande betydelse för möjligheten att komma in på högskolans mest attraktiva utbildningar.

Högst betyg fanns på den naturvetenskapliga linjen, med ca 40 procent av både kvinnorna och männen med ett

Avgången från gymnasieskolans linjer 1991/92 fördelade på betygsgrupper



medelbetyg på minst 4,0. Detta kan jämföras med t.ex. 3-årig ekonomisk linje med 15 procent av kvinnorna och 10 procent av männen i denna betygsgrupp.

Avgångna från gymnasieskolan 1991/92 fördelade i betygsgrupper ¹⁾ (Se not 1 sidan 13)

| Linjegrupp/ linjer | Kvinnor | | | | | Män | | | | |
|-------------------------------|-------------|-----------|-----------|-----------|----------|-------------|-----------|-----------|----------|----------|
| | Betygsgrupp | | | | | Betygsgrupp | | | | |
| | 1 | 2 | 3 | 4 | 5 | 1 | 2 | 3 | 4 | 5 |
| 3/4-åriga teoretiska linjer | 21 | 31 | 25 | 16 | 6 | 30 | 31 | 21 | 13 | 5 |
| därav Humanistisk | 26 | 32 | 23 | 15 | 4 | 31 | 30 | 20 | 13 | 5 |
| Samhällsvetenskaplig | 18 | 32 | 27 | 17 | 5 | 33 | 31 | 20 | 11 | 5 |
| Ekonomisk | 28 | 36 | 22 | 12 | 3 | 36 | 34 | 19 | 8 | 2 |
| Naturvetenskaplig | 8 | 21 | 29 | 27 | 14 | 12 | 23 | 25 | 26 | 15 |
| Teknisk åk 3 | 20 | 28 | 28 | 17 | 6 | 25 | 30 | 24 | 17 | 5 |
| Teknisk åk 4 | 29 | 42 | 18 | 10 | 2 | 44 | 35 | 15 | 5 | 1 |
| 2-åriga teoretiska linjer | 26 | 36 | 25 | 12 | 2 | 38 | 35 | 20 | 7 | 1 |
| 2-åriga yrkesinriktade linjer | 34 | 32 | 22 | 9 | 2 | 40 | 35 | 18 | 6 | 1 |
| 3-åriga yrkesinriktade linjer | 26 | 36 | 24 | 12 | 2 | 45 | 30 | 17 | 7 | 1 |
| Samtliga linjer | 26 | 32 | 24 | 13 | 4 | 36 | 32 | 19 | 9 | 3 |

¹⁾ 1= -2,9, 2= 3,0-3,4, 3= 3,5-3,9, 4= 4,0-4,4 5= 4,5-

Högskoleprovet

Högskoleprovet har sedan år 1977 använts som urvalsinstrument för sökande till högskolan med behörighet som 25:4 (lägst 25 år med minst fyra års yrkesverksamhet). Hösten 1991 ändrades antagningsreglerna. Möjligheten att söka med hjälp av högskoleprovet står öppet för alla, även för dem som kommer direkt från gymnasiet.

Högskoleprovet bestod t.o.m. hösten 1995 av sex delprov som maximalt gav 144 råpoäng eller 2,0 normerade poäng. Syftet med högskoleprovet är att rangordna de sökande så rättvist som möjligt med avseende på förväntad studieframgång.

Bättre provresultat för männen

Ungefär lika många kvinnor som män har genomgått provet sedan år 1977. Männen provresultat har konstant legat över kvinnornas. Skillnaden har under senare år uppgått till 6,6–10,2 råpoäng. Störst var skillnaden i resultat till männens fördel på delproven; kvantitativa metoder, tolkning av diagram, tabeller och kartor samt i allmänorientering. Från våren 1996 har allmänorienteringsprovet utgått och maximala antalet råpoäng uppgår till 122 poäng.

Längre utbildning ger bättre provresultat

Utbildningsbakgrunden har ett klart samband med resultaten på högskoleprovet. Bäst resultat har de med tidigare högskolestudier följt av dem med en 3/4-årig teoretisk gymnasieutbildning. Genomgående har männen bättre provresultat än kvinnorna med motsvarande utbildningsnivå.

Varför får männen bättre resultat ?

Under senare år har förhållandet att männen i genomsnitt får bättre resultat på högskoleprovet än kvinnorna fått stor uppmärksamhet. Samma mönster upp-

repas i andra länder med liknade prov. Det har bedömts som sannolikt att testformatet är en delförklaring. Flervalfrågor har en tendens att gynna män medan egna formulerade svar på frågor gynnar kvinnor. Detta skulle också kunna förklara att kvinnorna har bättre betyg än män då förmågan att formulera egna svar har stor betydelse vid de flesta av skolans prov.

Erfarenheter från högskoleprovet har också visat att de områden som texterna är hämtade från har betydelse för kvinnors resp. mäns prestationer. Män är bäst på frågor inom områdena; fysik/teknik, sport/idrott, geografi, ekonomi/affärliv, kemi och politik. Kvinnorna hävdar sig bäst inom områdena; vård, hemkunskap, biologi, religion, litteratur och konst.

Även andra faktorer än provets innehåll och konstruktion kan påverka resultaten. Genom att göra högskoleprovet flera gånger förbättras resultatet något. Barn från tjänstemannahem gör provet fler gånger än andra och män gör provet fler gånger än kvinnor.

Forskarna ifrågasätter också om man skall förvänta sig samma genomsnittliga resultat för kvinnor och män. Provet är frivilligt, varje person avgör om han/hon skall genomgå det. Provdeltagarna utgör därmed en så kallad självselektad grupp. Jämförelser som baseras på sådana grupper måste tolkas med stor försiktighet. Det har konstaterats att de bästa kvinnorna ofta väljer att inte göra provet. De män som väljer att göra provet har bättre resultat än kvinnorna på tidigare genomgången test och har nästan lika bra betyg som kvinnorna.

Den fortsatta forskningen får visa om männens något bättre resultat på provet är rimliga.

Övergång från gymnasieskola till högskola

Övergångsfrekvens inom tre år

Sedan slutet av 1980-talet har det skett en kraftig utbyggnad av antalet platser i högskoleutbildningen. Antalet studerande har ökat med ca 50 procent från 1985/86 till 1994/95. 1991 förändrades också antagningsreglerna till högskolan i syfte att öka direktövergången från gymnasieskolan till högskolan.

Ökade övergångsfrekvenser

Övergångsfrekvensen inom tre år från gymnasiet till högskolan har för avgångskullarna 1985/86–1991/92 ökat från 20 till 34 procent.

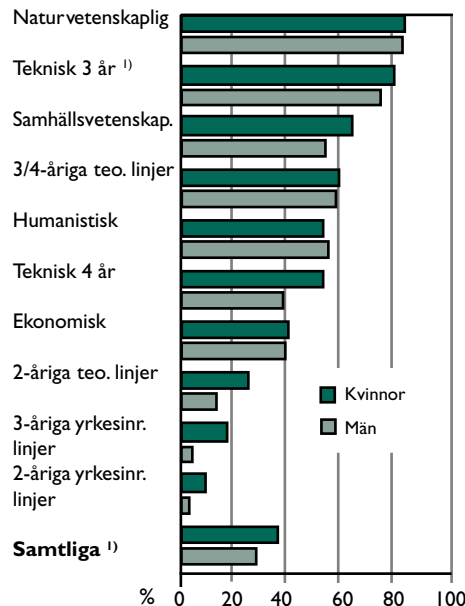
Kvinnorna som avslutade sina gymnasiestudier 1992 hade, inom tre år, åtta procentenheters högre övergångsfrekvens än männen. Skillnaden mellan könen var ungefär lika stor för dem som slutade gymnasiet i mitten av 1980-talet.

Stor variation mellan gymnasie-linjerna

Övergångsfrekvensen till högskolan varierar därför stort mellan linjerna, från endast någon procent på vissa av de yrkesinriktade linjerna till 85 procent från den naturvetenskapliga linjen bland avgångna 1991/92. Även den 3-åriga tekniska linjen hade en övergångsfrekvens på närmare 80 procent.

Från den naturvetenskapliga linjen och den treåriga tekniska linjen har övergångsfrekvensen ökat mest i jämförelse med avgångskullen 1985/86. Ökningen har varit större än 20 procentenheter för den 3-åriga tekniska linjen. Den stora ökningen just från dessa båda linjer beror troligen till stor del på att det inom högskolan just satsats stort på en utbyggnad

Avgångna från gymnasieskolans linjer 1991/92. Övergångsfrekvens till högskolan inom tre år t.o.m. 1994/95



¹ Endast de elever som avslutat (begärt avgångsbetyg) från treårig teknisk linje och som efter två år *inte* återfinns som avgångna från teknisk linje åk 4 ingår.

av de tekniska utbildningarna. Till viss del har högskolans ingenjörsutbildningar ersatt det fjärde tekniska året på gymnasiet.

Högre övergångsfrekvens för kvinnorna på flertalet linjer

På det stora flertalet linjer har kvinnorna högre övergångsfrekvens än männen på samma linje. Skillnaderna blir speciellt tydliga då linjerna sammanförs till olika grupper. På de långa teoretiska linjerna är skillnaden i övergångsfrekvens mellan könen minst, på de 2-åriga teoretiska linjerna är skillnaden något större och störst är den på de yrkesinriktade linjerna.

Speciellt stora skillnader på de yrkesinriktade linjerna

Kvinnorna från en yrkesinriktad gymnasieutbildning har i större utsträckning än männen kompletterat med en högskoleutbildning för att få ett arbete. Av de 12 800 männen som 1991/92 avslutade någon av de 2-åriga linjerna; bygg- och anläggningsteknisk, elteleteknisk, fordonsteknisk eller verkstadsteknisk linje hade endast ett par procent påbörjat en högskoleutbildning. Även de ca 300 kvinnor som slutfört dessa utbildningar har låg övergångsfrekvens. Studeras istället två av de yrkesinriktade gymnasieutbildningar på vilka kvinnorna är dominerande, den 2-åriga vårdlinjen och konsumtionslinjen, med sammanlagt drygt 8 500 kvinnor, är övergångsfrekvensen för kvinnorna till högskolestudier 13 procent för konsumtionslinjen och 20 procent för vårdlinjen.

Fler kvinnor än män söker till högskolan

Av samtliga som sökte till högskolan hösten 1994 och som tidigare inte sökt var 60 procent kvinnor och 40 procent män. Denna fördelning har i stort sett varit oförändrad de senaste åren. Bland

de som tagits in till högskolan för första gången är andelen kvinnor och män 55 resp. 45 procent. Att skillnaden är mindre än bland de sökande beror på att relativt sett fler män än kvinnor antas.

Högskolans utbildningsutbud är bättre anpassat till mäns efterfrågan

Att jämförelsevis fler män än kvinnor av de sökande antas till högskolan beror på att kvinnor och män i stor utsträckning söker till olika utbildningar. Sökandetrycket är mindre till de kraftigt utbyggda ingenjers- och civilingenjersutbildningarna, som män i första hand efterfrågar, än till vårdhögskolornas utbildningar som kvinnor i första hand efterfrågar. Inom vårdområdet har antalet platser inte byggts ut på samma sätt.

Trots att kvinnorna i större utsträckning än männen är beroende av en fortsatt utbildning i högskolan är utbildningsutbudet bättre anpassat till männens än kvinnornas intresse. Statsmakterna har i denna situation valt att försöka ändra på kvinnornas intresseinriktning eftersom tekniska utbildningar anses bättre gynna utvecklingen i Sverige än att satsa på utbildningar som leder till arbete inom offentlig sektor.

Övergångsfrekvens till högskolan inom tre år för avgångna från gymnasiet linjer 1985/86, 1988/89 och 1991/92. Procent. (Se not 1 sidan 17)

| Linjegrupp/ linjer | 1985/86 | | 1988/89 | | 1991/92 | |
|-------------------------------|-----------|-----------|-----------|-----------|-----------|-----------|
| | Kvinnor | Män | Kvinnor | Män | Kvinnor | Män |
| 3/4-åriga teoretiska linjer | 41 | 38 | 47 | 45 | 61 | 60 |
| därav Humanistisk | 42 | 45 | 46 | 47 | 55 | 57 |
| Samhällsvetenskaplig | 52 | 42 | 57 | 44 | 66 | 56 |
| Ekonomisk | 22 | 26 | 28 | 27 | 42 | 41 |
| Naturvetenskaplig | 70 | 65 | 78 | 72 | 86 | 85 |
| Teknisk åk 3 | 61 | 56 | 75 | 70 | 82 | 77 |
| Teknisk åk 4 | 34 | 26 | 36 | 29 | 56 | 40 |
| 2-åriga teoretiska linjer | 19 | 9 | 23 | 11 | 27 | 15 |
| 2-åriga yrkesinriktade linjer | 11 | 3 | 10 | 3 | 12 | 4 |
| 3-åriga yrkesinriktade linjer | - | - | - | - | 19 | 6 |
| Samtliga linjer | 24 | 17 | 28 | 21 | 38 | 30 |

Betyg och övergångsfrekvens

Betygen är avgörande för övergångsfrekvensen

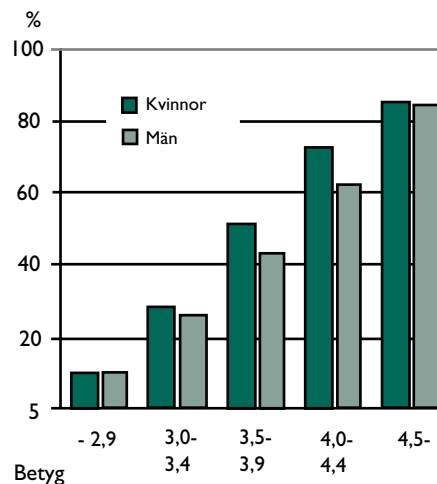
Av diagrammet framgår att övergångsfrekvensen till högskolan inom tre år, för avgångna från gymnasiets linjer 1991/92, ökar från ca 11 procent i betygsgruppen under 3,0 till ca 85 procent i gruppen om minst 4,5. I den högsta och lägsta betygsgruppen, bland avgångna totalt, är övergångsfrekvensen ungefär lika för kvinnor och män. I övriga betygsgrupper har kvinnorna en större övergångsfrekvens än männen.

Stor skillnad mellan olika gymnasie-linjer

Av både kvinnorna och männen som avslutat den naturvetenskapliga linjen eller den 3-åriga tekniska linjen hade närmare hälften av dem med ett betygsmedelvärde under 3,0 påbörjat högskolestudier. I samtliga betygsgrupper har dessa linjer högst övergångsfrekvens.

Lägst övergång till högskolestudier, oavsett betygsgrupp, bland de längre teoretiska linjerna, har de som avslutat gymnasieskolans ekonomiska linje. Från de yrkesinriktade linjerna har kvinnorna

Övergång till högskolan inom tre år i olika betygsgrupper för avgångna från gymnasiets linjer 1991/92. Procent



högre övergångsfrekvens till högskolestudier än männen i samtliga betygsgrupper, vilket, som tidigare nämnts, sammanhänger med att män och kvinnor valt mycket olika inriktning av gymnasieutbildning.

För både kvinnorna och männen är det högre övergångsfrekvens, i samtliga betygsgrupper, från de 3-åriga yrkesinriktade linjerna jämfört med de 2-åriga yrkesinriktade linjerna.

Avgångna från gymnasiet 1991/92. Övergång till högskolan inom tre år, t.o.m. 1994/95, i olika betygsgrupper ¹⁾. Procent. (Se not sidan 17)

| Linjegrupp/ linjer | Kvinnor | | | | | Män | | | | |
|-------------------------------|-------------|-----------|-----------|-----------|-----------|-------------|-----------|-----------|-----------|-----------|
| | Betygsgrupp | | | | | Betygsgrupp | | | | |
| | 1 | 2 | 3 | 4 | 5 | 1 | 2 | 3 | 4 | 5 |
| 3/4-åriga teoretiska linjer | 24 | 52 | 76 | 90 | 96 | 28 | 58 | 80 | 92 | 96 |
| därav Humanistisk | 22 | 51 | 72 | 85 | 93 | 33 | 52 | 79 | 80 | 90 |
| Samhällsvetenskaplig | 29 | 55 | 79 | 91 | 96 | 27 | 56 | 76 | 90 | 94 |
| Ekonomisk | 14 | 36 | 61 | 84 | 91 | 14 | 39 | 69 | 89 | 96 |
| Naturvetenskaplig | 47 | 76 | 90 | 95 | 98 | 49 | 76 | 91 | 95 | 98 |
| Teknisk åk 3 | 50 | 82 | 92 | 96 | 100 | 42 | 81 | 92 | 97 | 97 |
| Teknisk åk 4 | 33 | 56 | 76 | 80 | 87 | 25 | 45 | 59 | 69 | 75 |
| 2-åriga teoretiska linjer | 6 | 21 | 40 | 57 | 75 | 5 | 15 | 24 | 39 | 77 |
| 2-åriga yrkesinriktade linjer | 1 | 6 | 21 | 40 | 56 | 1 | 3 | 8 | 13 | 26 |
| 3-åriga yrkesinriktade linjer | 2 | 10 | 31 | 54 | 62 | 2 | 5 | 11 | 19 | 37 |
| Samtliga linjer | 11 | 29 | 52 | 73 | 86 | 11 | 27 | 44 | 63 | 85 |

¹⁾ 1= -2,9, 2= 3,0-3,4, 3= 3,5-3,9, 4= 4,0-4,4, 5= 4,5-

Basåret

Hösten 1992 inrättades basåret vid 26 universitet/högskolor. Utbildningen har under lång tid funnits vid högskolan i Luleå. Basåret är en ettårig förutbildning som är tänkt att ge särskild behörighet, främst till personer med en ekonomisk eller samhällsvetenskaplig inriktning från gymnasiet, för högskolestudier inom teknik och naturvetenskap. Basåret infördes med syftet att öka rekryteringsunderlaget inom dessa områden och för att stimulera kvinnor att söka naturvetenskapliga och tekniska utbildningar.

De som blev antagna till en basårsplats i högskolan får också en platsgaranti på efterföljande högskoleutbildning. Basåret har två huvudsakliga inriktningar, tekniskt basår inriktat mot ingenjörs- och civilingenjörsutbildningar och naturvetenskapligt basår med inriktning mot lärarutbildningar och andra naturvetenskapliga utbildningar.

Något fler kvinnor än män på basåret

Under 1992/93–1994/95 fanns ett par procent fler kvinnor än män registrerade på basåret. På de olika inriktningarna finns vissa könsskillnader. Skevheten är dock betydligt mindre på basåret än på motsvarande högskoleutbildningar. Andelen kvinnor på basårets inriktning-

mot civilingenjör och ingenjör var 48 resp. 35 procent. Bland nybörjarna på dessa högskoleutbildningar 1994/95 var motsvarande andel kvinnor 21 resp. 17 procent. (Se sid 23)

Sysselsättning 1993/94 för basårsårskullen 1992/93. Procent

| | Kvinnor | Män |
|----------------------------|------------|------------|
| <i>Högskoleutbildning:</i> | | |
| Civilingenjör | 10 | 14 |
| Ingenjör | 16 | 27 |
| Grundskollärare (ma-no) | 29 | 11 |
| Naturvetenskap | 6 | 5 |
| Övrig högskoleutbildning | 25 | 20 |
| Ej högskoleutbildning | 14 | 23 |
| Samtliga | 100 | 100 |

Fler kvinnor än män i högskolan efter basåret

Ett år efter basåret 1992/93 återfanns 86 procent av kvinnorna och 77 procent av männen i högskolan. Vanligaste högskoleutbildningen för kvinnorna var grundskollärarytutbildningen, 29 procent och för männen ingenjörsutbildningen, 27 procent. Detta är en återspeglning av kvinnors och mäns inriktning på basåret. Bland dem som gick basåret 1993/94 fanns liknade mönster i övergången till högskolan 1994/95.

Antal registrerade på basår med uppdelning på inriktning. Totalt och andelen kvinnor

| Inriktning | 1992/93 | | 1993/94 | | 1994/95 | |
|--------------------------------|--------------|-----------|--------------|-----------|--------------|-----------|
| | Antal | % kv | Antal | % kv | Antal | % kv |
| Civilingenjör | 69 | 36 | 180 | 42 | 130 | 48 |
| Ingenjör | 460 | 41 | 630 | 37 | 730 | 35 |
| Grundskollärare (ma-no) | 280 | 75 | 480 | 80 | 570 | 75 |
| Naturvetenskap | 140 | 62 | 190 | 57 | 91 | 58 |
| Övriga inriktn. (inkl medicin) | 60 | 53 | 60 | 58 | 270 | 49 |
| Samtliga | 1 010 | 54 | 1 540 | 54 | 1 780 | 52 |

Högskolans grundutbildning

Antal 20-åringar och övergång till högskolan

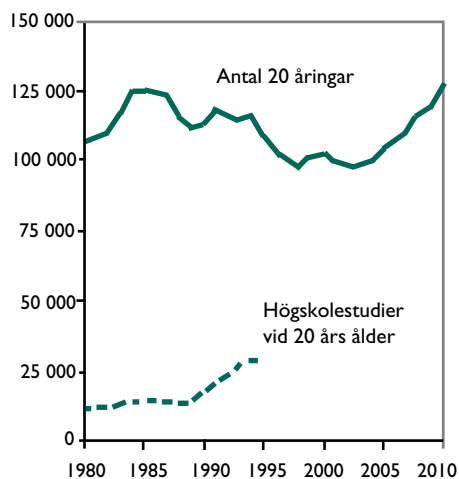
Antalet 20-åringar kan ses som ett grovt mått på rekryteringsunderlaget till högskolan. Förutom storleken på denna grupp är gruppens tidigare studier i gymnasieskolan av avgörande betydelse för deras möjligheter att bedriva högskolestudier. Under början av 1990-talet avslutade ca 90 000 en gymnasie-linje, varav ca hälften hade gått en längre teoretisk utbildning.

Av diagrammet kan utläsas hur stora årskullarna 20-åringar beräknas vara under åren 1980 till 2010 och hur många som vid denna ålder påbörjat högskolestudier t.o.m. läsåret 1994/95. Uppgifterna om antalet 20-åringar 1995 och senare är framskrivningar utifrån befolkningsdata. Hur många de faktiskt kommer att bli är beroende av hur in- och utvandringen ser ut kommande år. Antalet 20-åringar kommer att öka och en topp beräknas inträffa omkring år 2010 med ca 126 000 20-åringar.

Var fjärde 20-åring i högskoleutbildning 1994/95

När årskullarna födda 1960 till 1968 var 20 år hade ca 11 procent påbörjat högsko-

Antalet 20-åringar 1980–2010 och antalet med påbörjade högskolestudier vid 20 års ålder t.o.m. 1994



lestudier. Antalet platser började byggas ut i högskolan i slutet av 1980-talet, främst genom införandet av ingenjörstudier. En ändring av antagningsreglerna gjordes hösten 1991 bl.a. med syfte att öka andelen yngre i högskolan. Detta tillsammans med en kraftig expansion av högskoleutbildningen med början hösten 1991 och den allt kärvare arbetsmarknaden har lett till att andelen 20-åringar i högskoleutbildning har ökat. Närmare var fjärde av 20-åringarna 1994 (födda 1974) hade påbörjat högskolestudier vid 20 års ålder.

Förändringar av högskolan 1993/94

Verksamheten vid universitet och högskolor genomgick 1993/94 den största förändringen sedan högskolereformen 1977. Störst blev förändringen inom grundutbildningen där de centralt inrättade allmänna utbildningslinjerna och överordnade sektorer försvann och ersattes av lokala beslut om utbildningsutbudet.

Från 1993/94 organiseras grundutbildningen i kurser och program. För utbildningar som leder till olika yrkesexamen finns centralt fastställda nationella mål. (Se även avsnittet om begrepp och definitioner på sidan 45)

Högskolenybörjare

50 procentig ökning av antalet högskolenybörjare

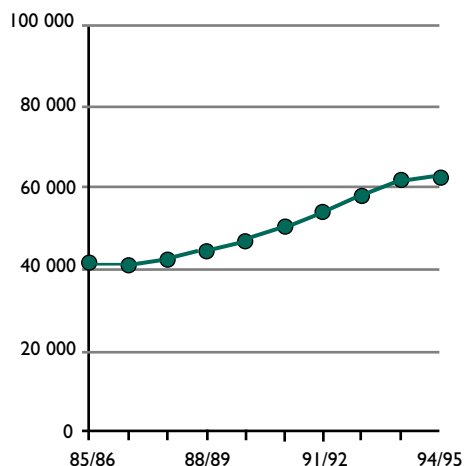
Antalet högskolenybörjare – personer som för första gången påbörjar en högskoleutbildning – var årligen under 1985/86–1987/88 ca 42 000. Därefter började en ökning och 1994/95 var antalet 62 900, ca 50 procent fler än vid periodens början.

Ökningen beror på den satsning som skett på högskolan, först genom införandet av den nya ingenjörsutbildningen och därefter genom en mer allmän utbyggnad främst av (fristående) kurser. Intresset för högskolestudier har också ökat. Allt fler söker till högskolan.

Tekniska sektorn/området har ökat mest

Under den aktuella perioden har andelen kvinnor bland högskolenybörjarna minskat från 58 till 56 procent. Kvinnornas relativa minskning beror på att den satsning som förekommit inom högskolan varit störst inom den tekniska sektorn som traditionellt domineras av män. Under perioden 1985/86–1992/93 ökade antalet högskolenybör-

Antalet högskolenybörjare
1985/86–1994/95



jare inom den tekniska sektorn med närmare 90 procent. De nya ingenjörsutbildningarna står för merparten av ökningen. Även efter reformen 1993 har de tekniska och naturvetenskapliga områdena fortsatt att öka.

Inom den tekniska sektorn var närmare 80 procent av högskolenybörjarna män under hela den redovisade perioden fram till 1992/93. Därefter var andelen män inom området teknik drygt 80 procent.

Antalet högskolenybörjare fördelade på sektor ¹⁾ Totalt och andelen kvinnor

| | 1985/86 | | 1988/89 | | 1991/92 ¹⁾ | |
|---------------------|---------------|-----------|---------------|-----------|-----------------------|-----------|
| | Antal | % kv | Antal | % kv | Antal | % kv |
| Teknisk sektor | 6 570 | 22 | 8 270 | 20 | 10 780 | 22 |
| AES sektor | 7 540 | 54 | 7 300 | 55 | 6 900 | 54 |
| Vårdsektor | 6 020 | 85 | 6 570 | 85 | 6 640 | 84 |
| Undervisningssektor | 5 900 | 78 | 6 150 | 81 | 8 530 | 81 |
| KI-sektor | 1 150 | 61 | 1 080 | 63 | 1 220 | 56 |
| Fristående kurser | 14 440 | 57 | 15 510 | 57 | 21 100 | 56 |
| Totalt | 41 400 | 58 | 44 400 | 58 | 54 580 | 55 |

¹⁾ Från 1977/78 till 1992/93 var den grundläggande högskoleutbildningen indelad i sektorer och där under linjer (allmänna och lokala). Det fanns också en ej sektorsindeldad utbildning som till huvuddelen bestod av fristående kurser och av en mycket litet antal individuella linjer.

Lägre ökningstakt inom kvinno- dominerade sektorer/områden

Den expansion som skett inom teknik har ingen motsvarighet i den sektor som domineras av kvinnor, vårdsektorn, med ca 85 procent kvinnor. Jämförs åren 1985/86 och 1992/93 uppgår ökningen av antalet högskolenybörjare för vårdsektorn endast till fyra procent.

Den andra sektorn med stor andel kvinnor, ca 80 procent, undervisningssektorn har från 1985/86 till 1992/93 ökat med nästan 50 procent. Denna ökning beror i första hand på att grundskollärautbildningen infördes under mitten av 1980-talet och att intagningen under en period var relativt liten.

Antalet högskolenybörjare 1994/95. Totalt och andelen kvinnor

| Ämnesområde | Antal | % kv |
|---------------------------------|---------------|-----------|
| Program mot yrkesexamen | 23 400 | 55 |
| Humaniora och teologi | 160 | 57 |
| Juridik och samhällsvetenskap | 1 600 | 68 |
| Undervisning | 6 900 | 75 |
| Teknik och naturvetenskap | 8 900 | 20 |
| Lant- och skogsbruk | 350 | 38 |
| Medicin och odontologi | 650 | 62 |
| Vård och omsorg | 4 500 | 88 |
| Konstnärliga utbildningar | 330 | 47 |
| Övriga studier | 39 500 | 56 |
| Humaniora och teologi | 12 300 | 66 |
| Juridik och samhällsvetenskap | 18 000 | 54 |
| Naturvetenskap | 5 380 | 38 |
| Teknik | 2 110 | 21 |
| Medicin | 140 | 78 |
| Vård och omsorg | 460 | 82 |
| Konst. o praktisk/estetisk utb. | 430 | 44 |
| Övriga ämnen | 5 670 | 64 |
| Totalt | 62 900 | 56 |

Nyborjare på program/linjer

På de flesta av de tio största programmen som leder till en yrkesexamen, har könsfördelningen bland nybörjarna endast förändrats några procentenheter under senaste tioårsperioden. Ett par undantag finns dock. Kvinnorna har ökat sin andel på läkarutbildningen från 43 till 53 pro-

cent och männen har ökat sin andel på sjuksköterskeutbildningen från 11 till 17 procent.

Kvinnorna fortsätter att dominera på lärarutbildningarna. Ju yngre barn som skall undervisas desto större andel kvinnor finns det på dessa utbildningar.

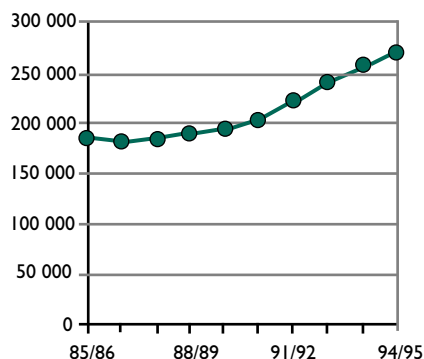
Nyborjare på tio större program/ motsv. linjer.¹⁾ Totalt och andelen kvinnor

| Program/motsv linjer | 1985/86 | | 1988/89 | | 1991/92 | | 1994/95 | |
|----------------------|---------|------|---------|------|---------|------|---------|------|
| | Antal | % kv | Antal | % kv | Antal | % kv | Antal | % kv |
| Ingenjör | 810 | 19 | 2 070 | 16 | 4 670 | 17 | 5 070 | 17 |
| Civilingenjör | 4 010 | 20 | 4 250 | 18 | 4 450 | 22 | 5 500 | 21 |
| Juris kandidat | 1 470 | 51 | 1 270 | 55 | 1 270 | 52 | 1 490 | 53 |
| Socionom | 1 030 | 81 | 970 | 84 | 1 040 | 80 | 1 090 | 81 |
| Sjuksköterska | 3 470 | 89 | 4 060 | 88 | 4 400 | 87 | 3 850 | 83 |
| Läkare | 890 | 43 | 830 | 45 | 970 | 50 | 930 | 53 |
| Barn o ungdomsped | 3 700 | 90 | 4 110 | 92 | 5 000 | 92 | 2 620 | 88 |
| Grundskollärare 1-7 | 1 120 | 79 | 1 060 | 79 | 2 710 | 83 | 2 960 | 82 |
| Grundskollärare 4-9 | 900 | 64 | 760 | 72 | 1 630 | 66 | 1 980 | 63 |
| Gymnasielärare | 1 080 | 50 | 1 180 | 54 | 1 300 | 53 | 1 900 | 54 |

¹⁾ Stora förändringar har under perioden skett för lärar- och ingenjörsutbildningarna vilket påverkar jämförbarheten.

Registrerade studerande

Antalet registrerade studerande
1985/86–1994/95



En nästan 50-procentig ökning av antalet studerande

Antalet registrerade studerande har under den senaste tioårs perioden ökat från 185 000 till 270 000, en ökning med 46 procent. Uppskattningsvis drygt 80 procent av de registrerade är heltidsstuderande.

Stabil fördelningen kvinnor och män

Under den redovisade perioden med sektorsindelning av högskolas utbildningar var fördelningen av registrerade kvinnor och män på sektorerna mycket stabil. Kvinnornas andel av de registrerade, totalt, har under hela perioden

uppgått till ca 57 procent per läsår. Den mindre förändring som skett på sektorerna har snarast lett till en förstärkt könsuppdelning.

Fördelningen för registrerade kvinnor och män följer mycket väl de tidigare redovisade uppgifterna för högskolenybörjarna. Nedgången under perioden antalet studerande inom undervisningssektorn beror på omläggningen av grundskollärautbildningarna.

Antalet registrerade 1994/95 per ämnesområde ¹⁾ Totalt och andelen kvinnor

| Ämnesområde | Antal | % kv |
|--------------------------------|----------------|-----------|
| Humaniora och teologi | 79 800 | 60 |
| Juridik och samhällsvetenskap | 144 800 | 57 |
| Naturvetenskap | 63 500 | 37 |
| Teknik | 46 100 | 21 |
| Medicin | 10 500 | 60 |
| Vård och omsorg | 27 600 | 87 |
| Konstnärlig, praktisk/estetisk | 9 300 | 64 |
| Övriga ämnen | 9 700 | 79 |
| Totalt | 269 800 | 57 |

¹⁾ En studerande kan under ett och samma läsår vara registrerad på kurser inom flera ämnesområden. Summan av registrerade per område överskrider därför stort antalet nettoregistrerade.

Antalet registrerade studerande per sektor. Totalt och andelen kvinnor

| Sektor | Hösten 1985 | | Hösten 1988 | | Hösten 1991 | |
|--|----------------|-----------|----------------|-----------|----------------|-----------|
| | Antal | % kv | Antal | % kv | Antal | % kv |
| Teknisk sektor | 28 500 | 22 | 32 900 | 22 | 41 400 | 22 |
| AES sektor | 31 200 | 53 | 34 900 | 54 | 34 400 | 54 |
| Vårdsektor | 22 100 | 77 | 21 600 | 77 | 23 800 | 79 |
| Undervisningssektor | 21 100 | 75 | 18 400 | 80 | 25 800 | 81 |
| KI-sektor | 6 000 | 60 | 5 900 | 62 | 6 600 | 62 |
| Fristående kurser | 54 500 | 58 | 54 000 | 59 | 67 000 | 59 |
| Totalt per hösttermin ¹⁾ | 156 900 | 56 | 160 400 | 56 | 188 800 | 56 |
| Totalt per läsår ¹⁾ | 185 000 | 57 | 188 400 | 57 | 221 900 | 57 |

¹⁾ Den högre andelen kvinnor per läsår jmf med hösttermin beror på att de kvinnodominerade vård- och lärarutbildningarna har vårterminsintagning.

Utländska studerande i grundutbildningen

Antalet personer med utländskt medborgarskap i svensk grundläggande högskoleutbildning uppgick höstterminen 1993 till drygt 11 000, (inkl. okänt medborgarskap/statslös). Gruppen utgör ca fem procent av de 220 000 registrerade studerande denna termin. Motsvarande andel var ungefär lika stor fem år tidigare, hösten 1988.

Utländskt medborgarskap bland registrerade studerande (fem största länderna)

| Land | Ht 1988 | | Ht 1993 | |
|-------------------------------------|----------------|-----------|----------------|-----------|
| | Totalt | % kv | Totalt | % kv |
| Finland | 2 340 | 77 | 2 050 | 80 |
| Iran | 1 380 | 23 | 1 580 | 45 |
| Norge | 810 | 49 | 890 | 60 |
| Tyskland | 390 | 53 | 590 | 53 |
| Danmark | 360 | 52 | 530 | 59 |
| Tot. utländska.¹⁾ | 8 850 | 52 | 11 100 | 57 |
| Totalt reg. | 160 400 | 56 | 220 100 | 56 |

¹⁾ I antalet är inkluderat 470 okänt medborgarskap/statslösa ht 1988 och 1 700 ht 1993.

Kvinnornas andel av gruppen med utländskt medborgarskap höstterminen 1993 var ungefär lika stor som för samtliga registrerade, 57 procent. Andelen kvinnor bland de utländska studerande har ökat sedan höstterminen 1988 då den var 52 procent.

Finska kvinnor är största gruppen

Av de registrerade studerande hösten 1993 som hade utländskt medborgarskap var finländarna klart största gruppen följt av iranierna. Dessa båda grupper är också de största av samtliga med utländskt medborgarskap i Sverige i åldern 18–44 år. Den höga andelen kvinnor, 80 procent, bland de finska studenterna kan delvis förklaras med att det finns betydligt fler kvinnor än män

med finskt medborgarskap i åldersgruppen 18–44 år i Sverige. Finska kvinnor är den klart största enskilda gruppen, 1 630 studerande, näst största gruppen är iranska män, 870.

Var fjärde på tandläkarutbildningen var utländska medborgare

Liksom bland svenska studerande fanns den största gruppen studerande med utländskt medborgarskap registrerade på studier mot en generell examen hösten 1993, ca 3 800 kvinnor och 2 700 män (inklusive gruppen med okänt medborgarskap/statslösa).

På tandläkarutbildningen hade närmare 25 procent utländskt medborgarskap, vilket är den största andelen på de program som leder till yrkesexamen hösten 1993. På läkarutbildningen var andelen med utländskt medborgarskap 10 procent. Bland studerande på program som leder till yrkesexamen fanns största antalet med utländskt medborgarskap på civilingenjörsutbildningen, men eftersom denna utbildning har många studerande totalt sett, utgör de utländska studerande endast fyra procent av samtliga.

Registrerade ht 1993 med utländskt medborgarskap på program som leder till yrkesexamen ¹⁾ Antal och andel för resp. kön

| Program | Kvinnor | % | Män | % |
|---------------------|---------|----|-----|----|
| Barn o ungdomsped. | 350 | 3 | 28 | 3 |
| Civilingenjör | 180 | 4 | 730 | 4 |
| Grundskollärare 1–7 | 180 | 2 | 28 | 2 |
| Grundskollärare 4–9 | 100 | 2 | 41 | 2 |
| Ingenjör | 74 | 3 | 320 | 4 |
| Juris kand | 97 | 4 | 59 | 3 |
| Läkare | 230 | 11 | 230 | 10 |
| Sjuksköterska | 410 | 3 | 74 | 2 |
| Socionom | 150 | 5 | 14 | 2 |
| Tandläkare | 140 | 23 | 150 | 25 |

¹⁾ Endast program med minst 100 utländska studerande redovisas. I antalet ingår okänt medborgarskap/statslösa.

Svenska studerande utomlands

Antalet svenskar som bedriver eftergymnasiala studier utomlands har ökat stadigt sedan de nya, mer liberala, reglerna för att erhålla studiemedel för utlandsstudier trädde i kraft den 1 januari 1989.

Studerande utomlands (free movers).

Totalt och andelen kvinnor

| | Antal | % kvinnor |
|---------|--------|-----------|
| 1991/92 | 8 100 | 59 |
| 1992/93 | 11 300 | 58 |
| 1993/94 | 13 700 | 58 |
| 1994/95 | 13 800 | 59 |

Den största gruppen utlandsstuderande är de som på egen hand ordnar en utbildningsplats. Dessa studerande brukar betecknas "free movers". De uppgick 1994/95 till ca 13 800, varav 59 procent var kvinnor. Gruppen free movers har identifieras genom att de erhållit särskilda studiemedel för studier utomlands.

Övriga, utlandsstuderande som studerar via speciella utbytesprogram, får däremot samma studiemedel som studerande i Sverige och kan därför inte identifieras via typ av studiemedel. Antalet i denna grupp uppskattas, för läsåret 1994/95, uppgå till ca 4 400 studerande.

Nordamerika och Frankrike populära länder

Bland de utlandsstuderande (free movers) är USA och Frankrike de populäraste länderna läsåret 1994/95. Både kvinnorna och männen valde Nordamerika (med USA som klart främsta land) i första hand, andelen bland männen var 43 procent och bland kvinnorna 27 procent.

Studerande utomlands 1994/95 (free movers). Fördelning på länder. Procent

| | Kvinnor | Män |
|-----------------|--------------|--------------|
| Frankrike | 19 | 9 |
| Italien | 4 | 1 |
| Nord Amerika | 27 | 43 |
| Norden | 6 | 7 |
| Schweiz | 3 | 3 |
| Spanien | 8 | 5 |
| Storbritannien | 14 | 10 |
| Tyskland | 6 | 6 |
| Övriga Europa | 8 | 10 |
| Övrigt | 5 | 6 |
| Summa | 100 | 100 |
| Samtliga | 8 120 | 5 730 |

Även bland "free movers" finns skillnader i inriktning mellan kvinnor och män

På samma sätt som det finns skillnader i val av utbildningsinriktning mellan kvinnor och män i den svenska högskolan finns det bland de utlandsstuderande. Närmare 40 procent av kvinnorna hade valt en humanistisk inriktning (oftast språk), medan andelen bland männen endast var ca hälften så stor 22 procent. Andelen bland de utlandsstuderande männen på teknisk/naturvetenskaplig utbildning var 11 procent vilket dock är en lägre andel än bland studerande i Sverige. Endast tre procent av de utlandsstuderande kvinnorna hade valt teknik/naturvetenskap.

Studerande utomlands 1994/95 (free movers). Fördelning på utbildningar. Procent

| | Kvinnor | Män |
|-----------------------|--------------|--------------|
| Humanistisk | 39 | 22 |
| Samhällsv./beteendev. | 20 | 32 |
| Teknik/naturvet. | 3 | 11 |
| Konstnärlig | 16 | 14 |
| Övriga utbildningar | 22 | 21 |
| Summa | 100 | 100 |
| Samtliga | 8 120 | 5 730 |

Prestationsgrad och examensfrekvenser

Prestationsgraden 1994/95

Prestationsgraden är ett mått där antalet helårsprestationer, dvs. avklarade poäng, ställs i relation till antalet helårsstudenter. En prestationsgrad på 100 procent innebär att alla studerande som läser på helfart klarat av 40 poäng under läsåret.

Stora variationer i prestationsgrad

Prestationsgraden 1994/95 varierar för de olika utbildningsområdena för kvinnorna från 77 till 99 procent och för männen från 75 till 96 procent. De farmaceutiska och odontologiska områdena hade högst prestationsgrad. De lägsta resultaten fanns på de samhällsvetenskapliga, teologiska och humanistiska områdena.

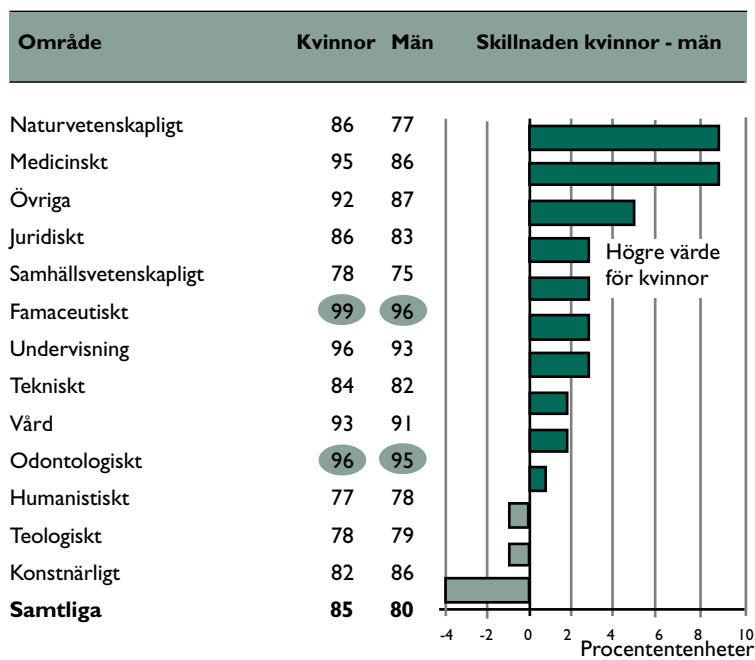
Kvinnorna har högre prestationsgrad

Totalt uppnådde kvinnorna 1994/95 en prestationsgrad på 85 procent, fem procentenheter högre än männen.

Inom 10 av de 13 redovisade områdena hade kvinnorna en högre prestationsgrad än männen. Störst var skillnaden, nio procentenheter, inom de naturvetenskapliga och medicinska områdena.

Kvinnorna har således en högre prestationsgrad än männen. På nästa sida visas att kvinnorna även har högre examensfrekvens än männen. Den skillnaden uppgår till ca 10 procentenheter efter sju års studier, en skillnad som kvarstår i uppföljningar vid senare tidpunkter.

Prestationsgrad i procent. (Helårsprestationer/ helårstudenter)



Examensfrekvenser

Examensfrekvensen redovisas här som andelen av en årskull högskolenybörjare som examinerats efter ett visst antal år. Antalet högskolenybörjare har, som tidigare redovisats, ökat. Det är främst studerande på (fristående) kurser som ökat, från 20 procent 1985/86 till 40 procent bland högskolenybörjarna 1991/92.

Alla studerar inte med sikte på examen

Samtliga studerande som påbörjar en högskoleutbildning har inte för avsikt att avlägga en examen, speciellt i gruppen som läser en (fristående) kurs finns många som endast tänkt läsa vissa kurser utan att ta ut en examen. Examensfrekvensen för hela gruppen högskolenybörjare blir därför ett grovt mått på studieresultaten i högskolan.

Drygt hälften har examinerats inom sju år

Bland de högskolenybörjare som kunnat följas under sju år har drygt hälften tagit ut en examen. Examensfrekvensen, efter sju år, för de senast uppföljda årskullarna är några procentenheter lägre. Fortfarande efter sju år finns ca 10 procent av högskolenybörjarna kvar som registrerade, utan att de tagit ut en exa-

men. För tidigare högskolenybörjare som kunnat följas upp efter elva år var examensfrekvensen 59 procent.

Högre examensfrekvens bland kvinnorna

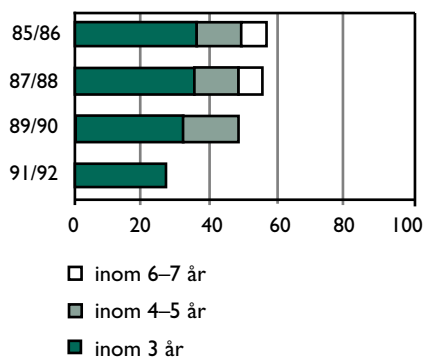
Totalt är examensfrekvensen ca 10 procentenheter högre bland kvinnorna än bland männen efter sju års studier. En skillnad som kvarstår även efter 11 år.

En förklaring till skillnaderna i examensfrekvens mellan kvinnor och män är att kvinnorna i större utsträckning än männen studerar vid kortare utbildningar inom vård/omsorg och undervisning. Dessa områden har generellt sett höga examensfrekvenser för båda könen.

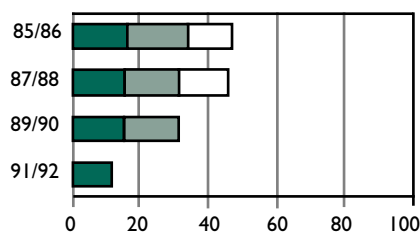
Detta förklarar emellertid inte hela skillnaden mellan kvinnors och mäns examensfrekvenser. På tre av fyra linjer med minst 200 nybörjare har kvinnorna högre examensfrekvens än männen. Bland linjenybörjarna 1987/88 hade kvinnorna minst 15 procentenheter högre examensfrekvens efter sju år på utbildningarna till tandläkare, förskollärare, drifttekniker, lågstadielärare och laboratorieassistenter. För tidigare uppföljda årskullar har mönstren varit likartade.

Högskolenybörjare 1985/86–1991/92. Andel examinerade inom 3, 5 och 7 år. Procent

Kvinnor



Män



Examina

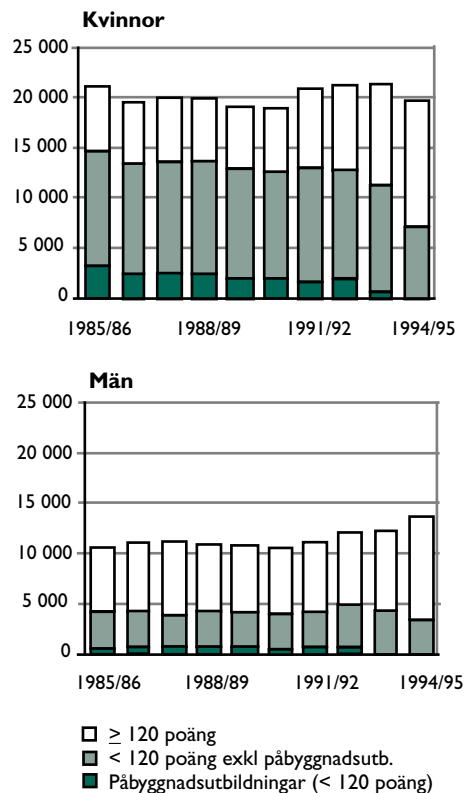
Under andra hälften av 1980-talet låg antalet avlagda examina i den grundläggande högskoleutbildningen på cirka 31 000 årligen. Från 1992/93 har antalet uppgått till närmare 34 000 årligen. Under åren t.o.m. 1993/94 har kvinnorna stått för ca två tredjedelar av de uttagna examina.

Genom att en ny examensordning infördes 1993/94 är examensuppgifterna före och efter denna tidpunkt inte helt jämförbara. Antalet examina omfattande mindre än 120 poäng har minskat som en följd av att examensbevis inte längre utfärdas på flertalet utbildningar som är kortare än 80 poäng. Detta gäller speciellt många påbyggnadsutbildningar inom vårdområdet. Dessa utbildningar dominerades av kvinnorna. Det nya förhållandet avspeglas också i att andelen kvinnor bland de examinerade totalt under 1994/95 minskade till 59 procent.

Ökat antal examina om minst 120 poäng

Fram till början av 1990-talet uppgick antalet uttagna examina om minst 120 poäng till ca 13 000 per år. Därefter har antalet ökat och 1994/95 var de närmare 23 000. Förutom den satsning som skett på längre tekniska utbildningar beror ökningen på att vissa utbildningar som tidigare omfattat mindre än 120 poäng omorganiserats och förlängts. Detta gäller t.ex. för lärarutbildningen och sjuksköterskeutbildningen. På flertalet av dessa

Antalet examina fördelade efter utbildningslängd



utbildningar är kvinnorna i klar majoritet. Detta förhållande förklarar en stor del av ökningen av kvinnorna på utbildningar om minst 120 poäng 1994/95. Kvinnornas andel i denna grupp har ökat till 55 procent 1994/95.

Under perioden har betydligt fler kvinnor än män examinerats från utbildningar som omfattar mindre än 120 poäng, inkluderat påbyggnadsutbildningarna.

Antalet examina fördelade efter utbildningens längd. Totalt och andelen kvinnor

| | 1985/86 | | 1988/89 | | 1991/92 | | 1994/95 | |
|----------------------|---------------|-----------|---------------|-----------|---------------|-----------|---------------|-----------|
| | Antal | % kv | Antal | % kv | Antal | % kv | Antal | % kv |
| < 120 p exkl påbyggn | 15 600 | 74 | 15 100 | 73 | 15 500 | 73 | 10 500 | 66 |
| ≥ 120 p | 12 400 | 49 | 12 800 | 49 | 14 200 | 52 | 22 800 | 55 |
| Påbyggnadsutbildning | 3 700 | 89 | 2 900 | 86 | 2 400 | 81 | 220 | 53 |
| Totalt | 31 800 | 66 | 30 800 | 64 | 32 100 | 64 | 33 500 | 59 |

Examina fördelade på områden

Under perioden 1985/86 till 1994/95 har det skett relativt stora förändringar i antalet uttagna examina på de olika ämnesområdena. Inom flertalet områden är dock sammansättningen av kvinnor och män, procentuellt sett, ungefär den samma under hela perioden.

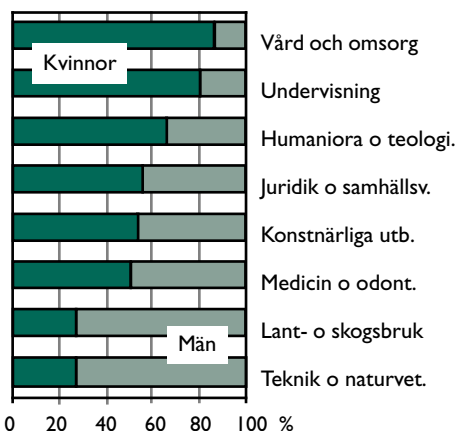
Teknik och naturvetenskap

Antalet examina uttagna från utbildningar inom området teknik och naturvetenskap har ökat mest under perioden från 4 400 till 7 900 examina per år. Det har som tidigare visats skett en stor satsning på detta område. Av de ökade antalet examina står civilingenjörsutbildningarna för ca 1 000 och ingenjörsutbildningarna för ca 1 500. Andelen kvinnor har på dessa tio år ökat med två procentenheter till 26 procent. Denna blygsamma ökning av andelen kvinnor har ändå, på grund av att området expanderat, lett till att det 1994/95 examinerades dubbelt så många kvinnor som tio år tidigare.

Undervisning

Lärover utbildningarna har under den senaste tioårsperioden genomgått stora förändringar. Genom införandet av grundskollärover utbildningen blev det en nergång i antalet examinerade några år

Examina 1994/95 fördelade på ämnesområde. Andelen kvinnor och män



kring 1990. Därefter har antalet ökat. Andelen kvinnor på lärover utbildningarna har ökat, från 74 procent 1985/86 till över 80 procent vid periodens slut.

Vård och omsorg

Antalet examinerade från området för vård och omsorg har under flertalet år varit ca 7 000–8 000 per år. En minskning har skett sedan 1990 och den är speciellt stor de senaste två åren. Till största delen beror nedgången, som tidigare nämnts, på att examinationen från påbyggnadsutbildningarna i det närmast upphört. Kvinnornas andel har minskat från 91 till 86 procent (fem procentenheter). Exkluderas påbyggnadsutbildningar blir minskningen endast tre procentenheter.

Antalet examina fördelade på område. Totalt och andelen kvinnor

| Ämnesområde | 1985/86 | | 1988/89 | | 1991/92 | | 1994/95 | |
|-------------------------------|---------------|-----------|---------------|-----------|---------------|-----------|---------------|-----------|
| | Antal | % kv | Antal | % kv | Antal | % kv | Antal | % kv |
| Humaniora och teologi | 910 | 65 | 1 360 | 64 | 1 290 | 63 | 1 860 | 66 |
| Juridik och samhällsvetenskap | 6 250 | 56 | 7 130 | 55 | 7 450 | 58 | 9 110 | 55 |
| Undervisning | 9 040 | 74 | 7 600 | 78 | 7 360 | 83 | 8 450 | 80 |
| Teknik och naturvetenskap | 4 430 | 24 | 5 330 | 25 | 6 560 | 25 | 7 940 | 26 |
| Lant- och skogsbruk | 380 | 20 | 480 | 28 | 400 | 24 | 350 | 27 |
| Medicin och odontologi | 1 270 | 48 | 1 040 | 48 | 1 000 | 49 | 1 010 | 51 |
| Vård och omsorg | 8 650 | 91 | 7 510 | 91 | 7 580 | 91 | 4 370 | 86 |
| Konstnärliga utbildningar | 330 | 57 | 340 | 57 | 400 | 52 | 390 | 53 |
| Övrigt | 520 | 51 | 46 | 52 | 32 | 47 | 41 | 39 |
| Totalt | 31 760 | 66 | 30 830 | 64 | 32 070 | 64 | 33 520 | 59 |

Tio större yrkesexamina

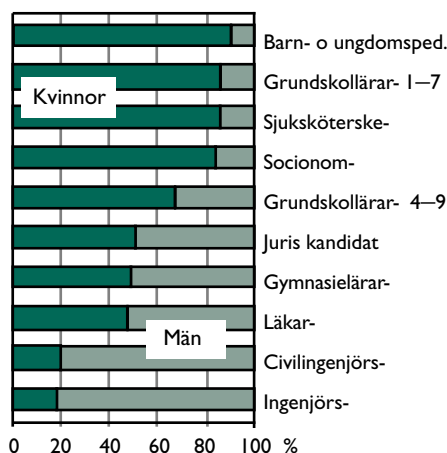
Till läsåret 1993/94 infördes en ny examensordning. Utöver tre generella examina finns ett 50-tal yrkesexamina. För dessa anges nationella mål. I detta avsnittet redovisas tio större yrkesexamina och motsvarande utbildningar (linjer) före 1993/94.

För sex av de redovisade yrkesexamina är könsfördelningen mycket sned. Det underrepresenterade könet har där en andel på högst 20 procent. För flertalet examina har könsfördelningen inte förändrats mer än ca fem procent under perioden 1985/86–1994/95.

Civilingenjörer och ingenjörer

Det har under perioden funnits ett stort intresse för att öka andelen kvinnor inom tekniska utbildningar. Kvinnornas andel av de examinerade har också ökat något inom civilingenjörsutbildningarna. Ökningen skedde redan under andra halvan av 1980-talet till ca 20 procent kvinnor. Det finns emellertid stora skillnader i könsfördelningen mellan de olika inriktningarna av civilingenjörsutbildningen. Hälften av de examinerade 1994/95 med inriktning mot kemiteknik och lantmäteri var kvinnor. Låg andel kvinnor, ca 10 procent, fanns med inriktning mot elektroteknik och datateknik.

Tio större yrkesexamina 1994/95. Andelen kvinnor och män



Även inom gruppen ingenjörsutbildningar finns stora skillnader mellan olika inriktningar vad gäller könsfördelningen. Sammansättningen av utbildningarna har också förändrats under perioden, vilket försvårar jämförelsen över tiden.

Läraryr utbildningar

Intresset för att minska den sneda könsfördelningen på läraryr utbildningarna har inte varit lika stort som för de tekniska, trots att problemen här är minst lika stora. Med den sneda könsfördelning som finns bland nyexaminerade lärare kommer manliga lärare att vara fortsatt sällsynta.

Tio större yrkesexamina/motsv ¹⁾ Totalt och andelen kvinnor

| Examen | 1985/86 | | 1988/89 | | 1991/92 | | 1994/95 | |
|-----------------------|---------|------|---------|------|---------|------|---------|------|
| | Antal | % kv | Antal | % kv | Antal | % kv | Antal | % kv |
| Ingenjör- | 230 | 14 | 400 | 18 | 1 250 | 16 | 1 670 | 18 |
| Civilingenjör- | 2 100 | 16 | 2 470 | 19 | 2 720 | 20 | 3 300 | 20 |
| Juris kandidat | 550 | 43 | 700 | 52 | 790 | 51 | 890 | 51 |
| Socionom- | 990 | 82 | 830 | 83 | 780 | 84 | 780 | 83 |
| Sjuksköterske- | 3 270 | 90 | 3 050 | 89 | 3 730 | 89 | 2 200 | 85 |
| Läkar- | 840 | 42 | 830 | 45 | 720 | 47 | 760 | 48 |
| Barn- och ungdomsped. | 3 540 | 88 | 3 410 | 92 | 4 040 | 93 | 3 520 | 90 |
| Grundskolläraryr- 1-7 | 1 380 | 78 | 980 | 79 | 750 | 88 | 2 230 | 86 |
| Grundskolläraryr- 4-9 | 790 | 60 | 620 | 65 | 240 | 73 | 820 | 67 |
| Gymnasieläraryr- | 1 150 | 50 | 730 | 42 | 950 | 54 | 850 | 49 |

¹⁾ Stora förändringar har under perioden skett för läraryr- och ingenjörsutbildningarna vilket påverkar jämförbarheten.

Övergång från grundutbildning till forskarutbildning

All grundutbildning är ej behörighetsgivande

Uppgifterna på denna sida ger en grov bild av övergångsfrekvensen från högskolans grundutbildning till forskarutbildningen. All utbildning på grundnivå ger inte behörighet till forskarutbildning. I princip krävs minst 60 poäng i det aktuella forskarämnet.

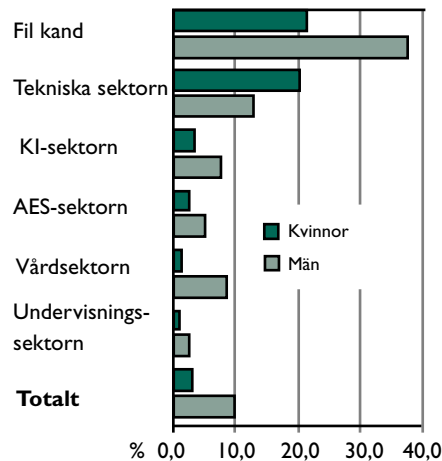
Männen har högre övergångsfrekvens

Av de totalt 97 000 kvinnorna som, under perioden 1986/87 till 1990/91, examinerats från grundutbildningen hade endast tre procent påbörjat en forskarutbildning t.o.m. 1994/95. Motsvarande andel bland de 55 000 män som examinerats var 10,1 procent. Till viss del förklaras denna skillnad av att kvinnor och män går på olika utbildningar i grundutbildningen och alla utbildningar ger inte behörighet till forskarutbildningen.

Männen har högre övergångsfrekvens från samtliga sektorer, utom från den tekniska, vilket framgår av diagrammet. Männen jämförelsevis låga andel från tekniska sektorn beror på att en betydligt större andel av männen gått en kortare teknisk utbildning. Utbildningar som hittills inte gett behörighet till forskarutbildningen.

Även då kvinnor och män har samma grundutbildning är övergångsfrekvensen högre för männen vilket framgår av tablan. Stora skillnader, i övergångsfrekvens, på ca 10 procentenheter eller mer finns på t.ex. utbildningarna till biolog, kemist, läkare och för kulturvetare och religionsvetare.

Påbörjad forskarutbildning t.o.m. 1994/95 för examinerade från grundutbildningen 1986/87–1990/91. Procent



Påbörjad forskarutbildning t.o.m. 1994/95 för examinerade från grundutbildningen 1986/87–1990/91. Procent

| | Kvinnor | Män |
|-------------------------------|-------------|-------------|
| Tekniska sektorn | 19,5 | 13,1 |
| Biolog | 48,4 | 60,6 |
| Kemist | 47,8 | 63,9 |
| Kemiteknik (civiling) | 30,5 | 39,8 |
| Maskinteknik (civiling) | 12,7 | 13,0 |
| Teknisk fysik (civiling) | 34,8 | 37,0 |
| AES-sektorn | 2,6 | 5,4 |
| Ekonom | 2,5 | 4,6 |
| Förvaltning | 1,3 | 8,7 |
| Jurist | 3,5 | 5,6 |
| Sociala | 0,5 | 1,0 |
| Systemvetenskaplig | 2,7 | 3,7 |
| Vårdsektorn | 1,2 | 8,7 |
| Läkare | 10,5 | 20,3 |
| Undervisningssektorn | 0,7 | 2,9 |
| Historisk/samhällsv.ämneslär. | 4,4 | 10,7 |
| Matematisk/naturvet.ämneslär. | 4,9 | 9,0 |
| KI-sektorn | 3,7 | 7,8 |
| Bibliotekarie | 2,6 | 11,0 |
| Kulturvetare | 7,9 | 20,1 |
| Religionsvetare | 8,4 | 20,0 |
| Fil kand | 21,5 | 37,7 |
| Totalt | 3,0 | 10,1 |

Forskarutbildning

Nyantagna doktorander

Antalet nyantagna har ökat med 25 procent senaste 10-årsperioden

Antalet nyantagna till forskarutbildningen har ökat med ca 25 procent under perioden 1985/86–1994/95, från 2 300 till närmare 2 900 per år. De båda största fakultetsområdena, det tekniska och det medicinska har tillsammans ca 45 procent av de nyantagna.

Andelen kvinnor har ökat till 40 procent

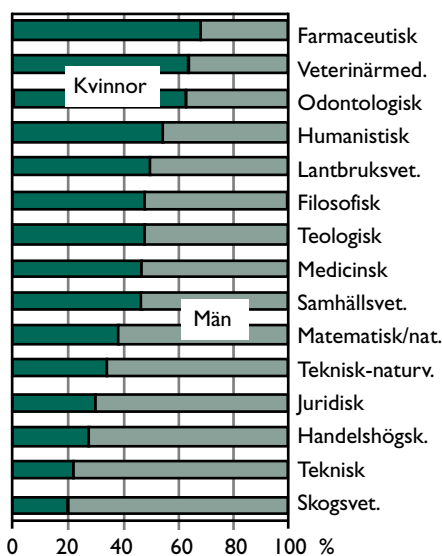
Kvinnornas andel av de nyantagna har under perioden ökat från 31 till 40 procent. Kvinnornas andel har ökat på samtliga fakulteter med undantag för ett par av de mindre. På dessa varierar andelen kvinnor stort mellan åren.

Det finns stora skillnader mellan de olika fakulteterna i hur stor andel kvinnor som rekryteras. Andelen kvinnor 1994/95 varierade från 22 procent på teknisk fakultet till 68 procent på farmaceutisk fakultet. Hur sammansättningen av de rekryterade ser ut är beroende av det rekryteringsunderlag som finns. Den fördelning mellan könen

som finns i högskolans grundutbildning avspeglas också till stor del i rekryteringen till forskarutbildningen.

På destörrefakultetsområdena, med minst 100 nyantagna per år, har andelen kvinnor ökat mest på den matematisk-naturvetenskapliga fakulteten och på den medicinska fakulteten. Ökningen uppgår för båda till ca 15 procentenheter.

Nyantagna doktorander per fakultet 1994/95. Andelen kvinnor och män



Nyantagna doktorander på de större fakulteterna. Totalt och andelen kvinnor

| Fakultet | 1985/86 | | 1988/89 | | 1991/92 | | 1994/95 | |
|------------------------------|--------------|-----------|--------------|-----------|--------------|-----------|--------------|-----------|
| | Antal | % kv | Antal | % kv | Antal | % kv | Antal | % kv |
| Humanistisk | 240 | 46 | 270 | 43 | 310 | 43 | 300 | 54 |
| Samhällsvetenskaplig | 390 | 41 | 440 | 44 | 380 | 42 | 420 | 47 |
| Medicinsk | 510 | 33 | 510 | 39 | 550 | 44 | 610 | 47 |
| Matematisk-naturvetenskaplig | 260 | 24 | 240 | 33 | 330 | 31 | 350 | 39 |
| Teknisk | 560 | 18 | 600 | 20 | 700 | 23 | 700 | 22 |
| Teknisk-naturvetenskaplig | 100 | 24 | 110 | 19 | 130 | 28 | 150 | 34 |
| Samtliga fakulteter | 2 300 | 31 | 2 450 | 34 | 2 710 | 35 | 2 890 | 40 |

Aktiva studerande

Antalet aktiva forskarstuderande uppgick hösten 1994 till 15 500. Som aktiva studerande räknas de med en aktivitetsgrad om minst 10 procent. Dessutom finns ett antal icke aktiva som hösten 1994 var knappt 400. (På följande sidor i rapporten redovisas uppgifter om de aktiva studerande).

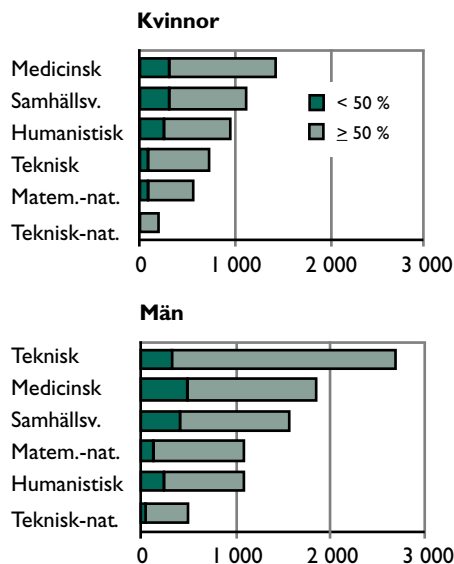
Kvinnor och män har likartad aktivitetsgrad

Av aktiva studerande i forskarutbildningen hösten 1994 hade ca fyra femtedelar av både kvinnorna och männen en aktivitetsgrad på minst 50 procent. Heltidsaktiva var ca 45 procent av både kvinnorna och männen.

Olika aktivitetsgrad på fakulteterna

Av de redovisade stora fakulteterna, se tabblån, hade ca en fjärdedel av de aktiva studerande på tre av fakulteterna (humanistisk, samhällsvetenskaplig och medicinsk) en aktivitetsnivå under 50 procent. På övriga redovisade fakultets-

Antalet aktiva studerande på de större fakulteterna ht 1994. Aktivitetsgrad



ter hade endast ca var tionde en så låg aktivitetsnivå. Störst andel heltidsaktiva fanns på medicinsk fakultet, 62 procent av kvinnorna och 54 procent av männen. Aktivitetsgraden har ett tydligt samband med studiefinansieringen. (Se sidan 36)

Aktiva studerande på de större fakulteterna hösten 1994 fördelade på aktivitetsgrad

| Fakultet | Antal Reg. | Aktiva Stud. | 25 % | 50 % | 75 % | 100 % | Totalt |
|----------------------------|---------------|--------------|-----------|-----------|-----------|-----------|------------|
| Kvinnor | | | | | | | |
| Humanistisk | 1 330 | 950 | 27 | 21 | 9 | 42 | 100 |
| Samhällsvetenskaplig | 1 510 | 1 120 | 26 | 24 | 15 | 35 | 100 |
| Medicinsk | 1 650 | 1 430 | 22 | 10 | 6 | 62 | 100 |
| Matem.-naturv. | 680 | 560 | 12 | 11 | 29 | 49 | 100 |
| Teknisk | 880 | 710 | 11 | 14 | 28 | 46 | 100 |
| Teknisk-naturv. | 212 | 180 | 12 | 14 | 42 | 31 | 100 |
| Samtliga fakulteter | 7 150 | 5 700 | 21 | 16 | 18 | 45 | 100 |
| Män | | | | | | | |
| Humanistisk | 1 470 | 1 080 | 24 | 18 | 12 | 47 | 100 |
| Samhällsvetenskaplig | 2 130 | 1 580 | 26 | 19 | 11 | 44 | 100 |
| Medicinsk | 2 190 | 1 860 | 27 | 11 | 7 | 54 | 100 |
| Matem.-naturv. | 1 340 | 1 110 | 11 | 11 | 33 | 44 | 100 |
| Teknisk | 3 300 | 2 700 | 12 | 13 | 30 | 44 | 100 |
| Teknisk-naturv. | 610 | 510 | 8 | 9 | 48 | 34 | 100 |
| Samtliga fakulteter | 12 280 | 9 810 | 19 | 14 | 21 | 46 | 100 |

Drygt 30 procentig ökning av antalet aktiva studerande

Antalet aktiva studerande i forskarutbildningen (registrerade studerande med minst 10 procents aktivitetsgrad) har under perioden hösten 1985 t.o.m. hösten 1994 ökat med 31 procent, från 11 800 till 15 500 studerande.

Störst ökning på teknisk fakultet

Ökningen av antalet aktiva studerande har varit störst inom teknisk fakultet (1 300, 63 %) följt av den medicinska fakulteten (850, 35 %) och därefter på den samhällsvetenskapliga (500, 20 %).

Även inom högskolans grundutbildning har det varit en stor expansion för tekniska utbildningar, medan det inte förekommit någon motsvarande ökning inom de båda andra områdena.

Större förändringar i fördelningen kvinnor och män i forskarutbildningen än i grundutbildningen

Under perioden hösten 1985 till hösten 1994 har andelen kvinnor ökat sju procentenheter, från 30 till 37 procent av de aktiva forskarstuderande. Ökningen av andelen kvinnor har varit störst, ca 20 procentenheter, på några av de mindre fakulteterna, den veterinärmedicinska och den farmaceutiska. Dessa båda fakulteter har nu närmar 60 procent kvinnliga forskarstuderande. På den fakultet som expanderat mest, den tekniska, har andelen kvinnor ökat med nio procentenheter.

Under de senast tio åren har det skett en större utjämning i fördelningen kvinnor och män i forskarutbildningen än i högskolans grundutbildning.

Aktiva studerande på de större fakulteterna. Totalt och andelen kvinnor

| Fakultet | ht 1985 | | ht 1988 | | ht 1991 | | ht 1994 | |
|----------------------------|---------------|-----------|---------------|-----------|---------------|-----------|---------------|-----------|
| | Antal | % kv | Antal | % kv | Antal | % kv | Antal | % kv |
| Humanistisk | 1 930 | 46 | 1 860 | 48 | 1 980 | 47 | 2 030 | 47 |
| Samhällsvetenskaplig | 2 210 | 36 | 2 380 | 38 | 2 320 | 39 | 2 700 | 41 |
| Medicinsk | 2 430 | 30 | 2 760 | 34 | 3 140 | 39 | 3 290 | 44 |
| Matematisk-naturv. | 1 390 | 25 | 1 440 | 28 | 1 550 | 30 | 1 670 | 34 |
| Teknisk | 2 090 | 13 | 2 570 | 17 | 3 000 | 20 | 3 400 | 21 |
| Teknisk-naturv. | 560 | 23 | 590 | 25 | 610 | 27 | 690 | 26 |
| Samtliga fakulteter | 11 800 | 30 | 12 920 | 32 | 14 400 | 35 | 15 500 | 37 |

Studiefinansiering

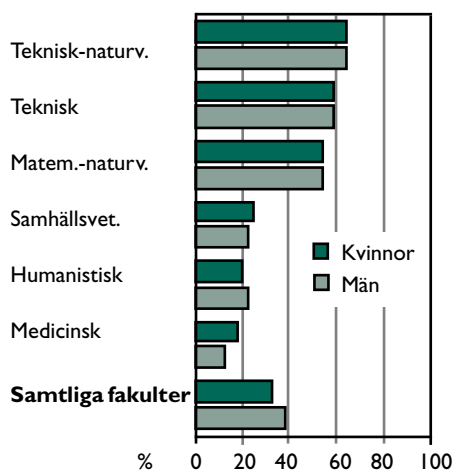
Av de 15 500 aktiva studerande hösten 1994, studerade ca 80 procent av både kvinnorna och männen på minst halvtid. Det förekommer variationer mellan de olika fakulteterna. (Se tablån).

Doktorandtjänst – vanligaste finansieringen

Det vanligaste sättet att finansiera forskarutbildningen är genom doktorandtjänst, 33 procent för kvinnorna och 39 procent för männen höstterminen 1994. Enligt ett tidigare ställningstagande av statsmakterna skulle utbildningsbidraget successivt omvandlas till doktorandtjänst och nya utbildningsbidrag skulle inte beviljas efter 1 juli 1995. Andelen med utbildningsbidrag har därför sjunkit och hösten 1994 hade sex procent denna finansieringsform. Genom ett ändrat beslut återinfördes utbildningsbidraget från 1 juli 1995.

Den näst vanligaste finansieringsformen är tjänst inom universitet eller annan tjänst med anknytning till forskning, ca 20 procent vardera. Det finns även en grupp på ca sju procent av doktoranderna som har studiemedel. Totalt sett är skill-

Andelen med doktorandtjänst av aktiva stud. ht 1994 på de större fakulteterna



naden mellan kvinnor och män i studiefinansiering mindre än skillnaden mellan de olika fakulteterna.

Skillnader mellan fakulteterna

Störst andel med doktorandtjänst finns på teknisk-naturvetenskaplig fakultet följt av teknisk fakultet. Aktivitetsgraden på dessa fakulteter är hög, ca 90 procent studerar på minst halvtid. Lägst andel med doktorandtjänster fanns på medicinsk fakultet. En stor andel av de kliniska medicindoktoranderna har istället ett arbete med forskningsanknytning.

Studiefinansiering för aktiva forskarstuderande ht 1994. Procent

| Fakultet | Antal aktiva | därav ≥ 50 % aktiva antal (%) | Studiefinansiering för aktiva studerande | | | | |
|--------------------------|--------------|------------------------------------|--|--------------|-----------------|------------|---------------------|
| | | | Utbildn. bidrag | Dokt. tjänst | Övrig univ. tj. | Stipendier | Arb. m. forsk. ank. |
| Kvinnor | | | | | | | |
| Humanistisk | 950 | 690 (73) | 4 | 21 | 18 | 5 | 4 |
| Samhällsvet. | 1 120 | 830 (74) | 2 | 25 | 26 | 8 | 11 |
| Medicinsk | 1 430 | 1 120 (78) | 13 | 18 | 12 | 9 | 51 |
| Matem.-naturv. | 560 | 500 (88) | 16 | 64 | 34 | 15 | 7 |
| Teknisk | 710 | 620 (89) | 2 | 59 | 14 | 7 | 9 |
| Teknisk naturv. | 180 | 160 (88) | 7 | 64 | 28 | 8 | 3 |
| Samtliga fakultet | 5 700 | 4 510 (79) | 7 | 33 | 20 | 9 | 20 |
| Män | | | | | | | |
| Humanistisk | 1 080 | 820 (76) | 3 | 23 | 8 | 6 | 5 |
| Samhällsvet. | 1 580 | 1 170 (74) | 2 | 23 | 28 | 8 | 11 |
| Medicinsk | 1 860 | 1 350 (73) | 10 | 13 | 11 | 13 | 58 |
| Matem.-naturv. | 1 110 | 980 (89) | 13 | 55 | 33 | 10 | 7 |
| Teknisk | 2 700 | 2 370 (88) | 2 | 59 | 14 | 7 | 11 |
| Teknisk naturv. | 510 | 470 (92) | 4 | 65 | 23 | 12 | 6 |
| Samtliga fakultet | 9 800 | 7 910 (81) | 5 | 39 | 19 | 8 | 18 |

Utländska forskarstuderande

Antalet personer med utländskt medborgarskap i svensk forskarutbildning uppgick höstterminen 1993 till ca 2 500, (inkl okänt medborgarskap/statslösa). Gruppen utgör ca 17 procent av de 15 300 aktiva studerande denna termin. Motsvarande andel var 14 procent fem år tidigare, hösten 1988.

Utländskt medborgarskap bland forskarstuderande (fem största länderna ht -93)

| Land | ht 1988 | | ht 1993 | |
|-------------------------------------|---------------|-----------|---------------|-----------|
| | Tot | % kv | Tot | % kv |
| Kina, folkrep | 220 | 25 | 480 | 32 |
| Finland | 170 | 52 | 170 | 64 |
| USA | 130 | 42 | 140 | 42 |
| Island | 120 | 28 | 140 | 29 |
| Norge | 86 | 31 | 140 | 35 |
| Tot. utländska.¹⁾ | 1 800 | 29 | 2 560 | 32 |
| Totalt reg. | 12 900 | 32 | 15 300 | 36 |

¹⁾ I antalet är inkluderat 9 med okänt medborgarskap/statslösa ht 1988 och 102 ht 1993.

Kvinnornas andel av gruppen med utländskt medborgarskap höstterminen 1993 var 32 procent, fyra procentenheter lägre än för totalgruppen. Andelen kvinnor bland de utländska studerande har dock ökat sedan höstterminen 1988 då den var 29 procent. Andelen kvinnor bland de finska forskarstuderande är stor, 64 procent. Ett förhållande som också gäller för högskolans grundutbildning.

Kinesiska män är största gruppen

Av de registrerade forskarstuderande hösten 1993 som hade utländskt medborgarskap var kineserna den klart största gruppen med 480 studerande.

Bland bostatta i Sverige med kinesiskt medborgarskap, i åldern 18–44 år, bedriver hela 31 procent av männen och 14 procent av kvinnorna forskarstudier.

Flest utländska forskarstuderande på medicinsk fakultet

Den största gruppen forskarstuderande med utländskt medborgarskap, höstterminen 1993, fanns på medicinsk fakultet, drygt 700. 25 procent av männen och 18 procent av kvinnorna på denna fakultet hade utländsk bakgrund. Även den teknisk-naturvetenskapliga fakulteten (finns endast i Uppsala) och matematisk-naturvetenskaplig fakultet hade stor andel utländska medborgare.

Av de större fakulteterna som redovisas i tabblån nedan har samhällsvetenskaplig fakultet lägst andel utländska studerande. På vissa av de mindre fakulteterna, (filosofisk, juridisk och på forskarutbildningen vid Handelshögskolan) är andelen utländska studerande mindre än 10 procent.

Forskarstuderande ht 1993 med utländskt medborgarskap per fakultet ¹⁾ Antal och andel för resp. kön

| Fakultet | Kvinnor % | | Män % | |
|-----------------------------|------------|-----------|--------------|-----------|
| Humanistisk | 140 | 15 | 130 | 13 |
| Samhällsvetenskaplig | 120 | 10 | 220 | 14 |
| Medicinsk | 240 | 18 | 480 | 25 |
| Matematisk-naturv. | 98 | 18 | 210 | 19 |
| Teknisk | 110 | 15 | 380 | 14 |
| Teknisk-naturv. | 37 | 21 | 130 | 27 |
| Totalt utländ. medb. | 830 | 15 | 1 730 | 18 |

¹⁾ Endast fakultet med minst 100 utländska studerande redovisas. I antalet ingår okänt medborgarskap/statslösa.

Forskarexamina

Närmare en fördubbling av examinationen de senaste tio åren

Totala antalet examina från forskarutbildningen har ökat från knappt 1 200 till drygt 2 200 under perioden 1985/86–1994/95. Ökningen har varit störst för avlagda licentiatexamen. Dessa har i de närmaste tredubblats och uppgick 1994/95 till 700. De avlagda doktorsexamina har ökat med närmare 70 procent och var drygt 1 500 1994/95. Under den aktuella perioden har antalet dubbelexaminerade ökat (personer med både en lic- och en doktorsexamen).

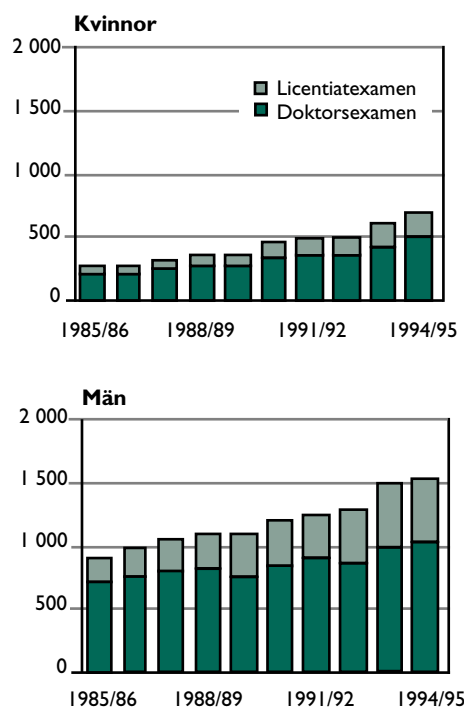
Drygt 30 procent kvinnor bland de examinerade

Andelen kvinnor bland de examinerade har ökat från 22 till 31 procent. Kvinnornas andel bland de doktorsexaminerade var 33 procent och bland licentiatexaminerade, 27 procent 1994/95.

Teknisk fakultet klart störst bland licentiatexaminerade

Det fanns licentiatexaminerade från samtliga fakulteter 1994/95. Närmare hälften, 47 procent, av de examinerade kom från teknisk fakultet. Därefter i storlek kom samhällsvetenskaplig fakultet, 14 procent. Den stora dominansen för teknisk sektor bland licentiaterna innebär att kvinnors andel blir låg. På teknisk fakultet utgör de endast en femtedel av doktoranderna. Kvinnornas andel bland de licentiatexaminerade har dock ökat från 19 till 27 procent från 1985/86 till 1994/95.

Antalet doktors- och licentiatexamen



Studietider för doktors- och licentiatexamen

Den nominella studietiden uppgår för doktorsexamen till 4 års heltidstudier och för licentiatexamen till mellan 2 och 2,5 år. Den faktiska bruttostudietiden (antalet terminer från första antagningen till examen) uppgår för examinerade doktorer till 14 terminer och för licentiaterna till 9 terminer. För båda typerna av examina har kvinnorna en termin längre studietid än männen. På den tekniska fakulteten, som redovisar en av de kortaste studietiderna, är studietiden lika lång för kvinnor och män.

Antalet doktors- och licentiatexamen. Totalt och andelen kvinnor

| | 1985/86 | | 1988/89 | | 1991/92 | | 1994/95 | |
|-----------------|--------------|-----------|--------------|-----------|--------------|-----------|--------------|-----------|
| | Antal | % kv | Antal | % kv | Antal | % kv | Antal | % kv |
| Doktorsexamina | 920 | 23 | 1 080 | 25 | 1 260 | 28 | 1 520 | 33 |
| Licentiatexamen | 250 | 19 | 350 | 26 | 460 | 28 | 700 | 27 |
| Totalt | 1 160 | 22 | 1 440 | 25 | 1 720 | 28 | 2 220 | 31 |

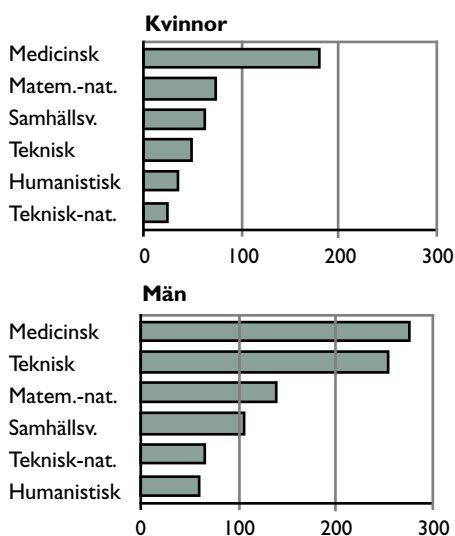
Doktorsexamina

Flest doktorsexamina på medicinsk fakultet

Största antalet doktorsexamina är avlagda vid medicinsk fakultet, 1994/95 uppgick de till drygt 450, 30 procent av samtliga. Både bland kvinnor och män är doktor i medicinsk vetenskap den vanligaste examen.

Av dem som har en examen från medicinsk fakultet har två tredjedelar en klinisk inriktning och en tredjedel en preklinisk inriktning. Andelen kvinnor är ungefär lika stor på båda inriktningarna – ca 40 procent.

Antalet doktorsexamina på de större fakulteterna 1994/95



Antalet doktorsexamina har ökat mest vid teknisk fakultet

Räknat i antalet examinerade har teknisk fakultet ökat mest under perioden 1985/86–1994/95, från 127 till drygt 300. Kvinnornas andel har under perioden ökat från 11 till 16 procent. Under ett par år under början av 1990-talet var andelen kvinnor dock uppe i 18 procent.

Andelen kvinnor har ökat stort på matematisk-naturvet. fakultet

Även examinationen från medicinsk fakultet och från matematisk-naturvetenskaplig fakultet har ökat stort under perioden. Största ökningen av andelen kvinnor, på de sex största fakulteterna, har skett på matematisk-naturvetenskaplig fakultet. Ökningen har varit från 18 till 34 procent.

Av de större redovisade fakulteterna är humanistisk fakultet den enda som inte har haft en klar trend mot en ökad andel kvinnor bland de examinerade. Redan 1985/86 var kvinnornas andel på fakulteten 46 procent, 1994/95 var andelen 36 procent. Det näst lägsta värdet under perioden.

På hälften av alla fakultetsområden har färre än 30 doktorer examinerats per år, vilket innebär stora variationer i andelen kvinnor och män mellan åren.

Doktorsexamina på de större fakulteterna. Totalt och andelen kvinnor

| Fakultet | 1985/86 | | 1988/89 | | 1991/92 | | 1994/95 | |
|----------------------------|------------|-----------|--------------|-----------|--------------|-----------|--------------|-----------|
| | Antal | % kv | Antal | % kv | Antal | % kv | Antal | % kv |
| Humanistisk | 74 | 46 | 91 | 34 | 120 | 46 | 93 | 37 |
| Samhällsvetenskaplig | 110 | 22 | 110 | 36 | 130 | 37 | 170 | 36 |
| Medicinsk | 320 | 25 | 360 | 28 | 390 | 33 | 450 | 39 |
| Matematisk-naturv. | 120 | 18 | 140 | 21 | 170 | 21 | 210 | 34 |
| Teknisk | 130 | 11 | 180 | 10 | 250 | 11 | 300 | 16 |
| Teknisk-naturv. | 70 | 20 | 79 | 19 | 75 | 28 | 88 | 27 |
| Samtliga fakulteter | 920 | 23 | 1 080 | 25 | 1 260 | 28 | 1 520 | 33 |

Lärare och forskningspersonal

Statligt anställda vid universitet och högskolor

Hösten 1994 uppgick antalet statligt anställda lärare och forskningspersonal till 28 000 vid universitet och högskolor. Denna kategori utgör närmare 60 procent av all personal vid dessa lärosäten. Omräknat till heltidspersoner uppgår antalet till ca 23 000 personer.

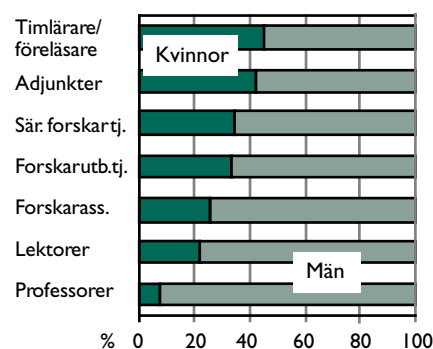
En tredjedel kvinnor bland lärarna och forskningspersonalen

Av gruppen lärare/forskare 1994 utgör kvinnorna ca en tredjedel. Kvinnornas andel var ungefär lika stor 1987. Bland samtliga statligt anställda vid universitet/högskolor är hälften kvinnor och hälften män. Där ingår även bl.a. administrativ personal och lokalvårdare, grupper med stor andel kvinnor.

Stora skillnader i fördelningen kvinnor och män mellan tjänstekategorierna

Andelen kvinnor varierar från endast sju procent av professorerna till 45 procent av timlärarna/föreläsarna. Kvinnornas andel av adjunkterna var ungefär lika stor, 42 procent. I övriga kategorier är andelen

Lärare och forskningspersonal 1994. Andelen kvinnor och män



kvinnor högst en tredjedel. Jämförs 1994 års uppgifter med dem för 1987 har antalet anställda lärare och forskningspersonal ökat med ca 4 000. (Se tablån) Andelen kvinnor har ökat i de flesta tjänstekategorier.

Bland professorerna är ökningen dock endast två procentenheter medan ökningen i den kategori som expanderat mest, forskarutbildningstjänsterna, uppgår till nio procentenheter.

Antalet statligt anställda lärare och forskningspersonal vid universitet och högskolor. Totalt och andelen kvinnor

| Tjänstekategori | 1987 (mars) | | 1991 (sept) | | 1994 (okt) | |
|------------------------------------|---------------|-----------|---------------|-----------|---------------|-----------|
| | Antal | % kv | Antal | % kv | Antal | % kv |
| Professorer | 1 740 | 5 | 2 030 | 6 | 2 190 | 7 |
| Lektorer | 3 770 | 17 | 4 460 | 19 | 5 170 | 22 |
| Forskarassistenter | 580 | 23 | 910 | 23 | 1 140 | 26 |
| Forskarutbildningstjänster | 2 560 | 25 | 4 110 | 32 | 6 090 | 34 |
| Särskilda forskningstjänster | 4 010 | 31 | 2 850 | 34 | 2 130 | 34 |
| Adjunkter | 4 870 | 43 | 5 150 | 42 | 6 090 | 42 |
| Timlärare/föreläsare ¹⁾ | 6 450 | 45 | 5 380 | 46 | 5 060 | 45 |
| Samtliga | 23 990 | 32 | 24 890 | 33 | 27 870 | 33 |

¹⁾ I gruppen ingår även arvodister och skrivvakter. Antalet är en underskattning av det faktiska antalet.

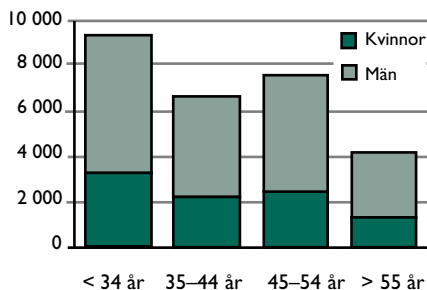
Åldersfördelning

En tredjedel av lärarnal forskningspersonalen under 35 år

Åldersfördelningen bland statligt anställda lärare/forskningspersonal vid universitet och högskolor hösten 1994 visar att en tredjedel är under 35 år, hälften är mellan 35–54 år och 15 procent är 55 år eller äldre. (Se tablån)

I åldersgruppen under 35 år är andelen kvinnor 35 procent. I den äldsta gruppen, 55 år eller äldre, är kvinnornas andel 30 procent.

Åldersfördelning bland lärare och forskningspersonal 1994



Professorer

Flest professorer finns i åldersgruppen 45–54 år, drygt 1 000. Det är också i denna åldersklass som andelen kvinnliga professorer är störst, nio procent. Nästan lika många professorer finns i åldersklassen 55 år eller äldre, ca 900.

Andelen kvinnliga professorer i denna grupp liksom i åldersgruppen 35–44 år var endast sex procent. Den jämförelsevis låga andelen kvinnor i den yngre åldersgruppen beror dels på att kvinnor är äldre än männen när de meriterat sig och dels på att närmare hälften av de yngsta professorerna finns inom de mansdominerade områdena teknik och naturvetenskap.

Lektorer

På samma sätt som för professorerna finns största gruppen lektorer i åldersgruppen 45–54 år, ca 2 400. Andelen kvinnor varierar mellan 20 och 23 procent i de olika åldersklasserna.

Forskarutbildningstjänster

I den yngsta gruppen, under 35 år, är anställda med forskarutbildningstjänster den klart största gruppen, 4 700 personer. I övriga åldersklasser är denna grupp betydligt mindre. Andelen kvinnor är klart större i de äldre åldersklasserna än i de yngre.

Adjunkter

Andelen kvinnor med adjunktjänst är betydligt större i åldersgruppen 55 år eller äldre än i gruppen under 35 år. Skillnaden uppgår till 12 procentenheter, 36 procent bland de yngsta och 48 procent bland de äldsta.

Åldersfördelning bland statligt anställda lärare och forskningspersonal 1994. Fördelning på åldersklasser. Totalt och andelen kvinnor

| Tjänstekategori | ≤ 34 år | | 35–44 år | | 45–54 år | | ≥ 55 år | |
|-------------------------|--------------|-----------|--------------|-----------|--------------|-----------|--------------|-----------|
| | Antal | % kv | Antal | % kv | Antal | % kv | Antal | % kv |
| Professorer | 7 | - | 250 | 6 | 1 020 | 9 | 910 | 6 |
| Lektorer | 240 | 23 | 1 350 | 20 | 2 400 | 23 | 1 190 | 22 |
| Forskarassistenter | 310 | 19 | 660 | 25 | 170 | 39 | 13 | 77 |
| Forskarutbildningstj. | 4 740 | 30 | 1 020 | 40 | 310 | 60 | 22 | 59 |
| Särskilda forskningstj. | 550 | 39 | 840 | 34 | 560 | 30 | 180 | 31 |
| Adjunkter | 1 260 | 36 | 1 600 | 41 | 2 210 | 45 | 1 030 | 48 |
| Timlärare/föreläsare | 2 260 | 46 | 1 000 | 41 | 930 | 47 | 870 | 45 |
| Samtliga | 9 360 | 35 | 6 710 | 33 | 7 590 | 33 | 4 200 | 30 |

Verksamhetsområden vid universitet och fackhögskolor

Fördelningen av statligt anställda lärare och forskningspersonal på de större verksamhetsområdena vid universiteten och fackhögskolorna hösten 1994 redovisas på denna sida. Områdena motsvaras i de flesta fall av universitetens fakultetsindelning. Uppgifter med uppdelning på verksamhetsområde finns inte tillgängliga för de mindre och medelstora högskolorna.

Teknik är största verksamhetsområdet och har lägst andel kvinnor

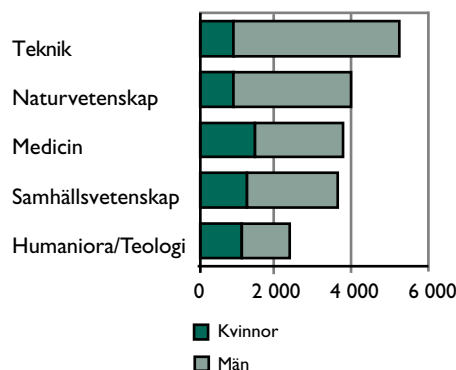
Det finns flest antal lärare och forskningspersonal inom området teknik, närmare 5 200 anställda. Därefter följer de naturvetenskapliga och medicinska områdena med 3 900 resp. 3 800 anställda.

Knappt en femtedel av de anställda inom området för teknik är kvinnor hösten 1994. Andelen är nästan lika stor som bland de kvinnliga doktoranderna. Bland professorerna är andelen kvinnor tre procent och bland lektorerna åtta procent.

Nästan hälften kvinnor inom området för humaniora och teologi

Ett av de större områdena som under en

Antalet lärare och forskarpersonal på de fem största verksamhetsområden 1994



längre tid haft en stor andel kvinnliga doktorander, området för humaniora/teologi, har också störst andel kvinnor bland de anställda, 46 procent. Andelen kvinnor bland professorerna är 15 procent och bland lektorerna 36 procent. Detta kan jämföras med genomsnittet (för statliga högskolan) på 7 resp 22 procent.

Cirka en tredjedel kvinnor inom medicin och samhällsvetenskap

Andelen kvinnliga doktorander inom medicin och samhällsvetenskap har ökat under den senaste tioårsperioden och de uppgick 1994 till drygt 40 procent av de aktiva studerande. Andel kvinnor bland de anställda inom området för medicin och samhällsvetenskap uppgår till, 39 resp. 34 procent.

Antalet statligt anställda lärare och forskningspersonal på de fem största verksamhetsområdena vid universitet och statliga fackhögskolor 1994. Totalt och andelen kvinnor

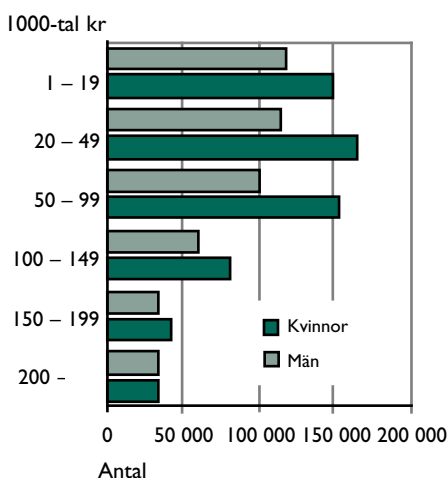
| Tjänstekategori | Hum./Teol. | | Samhällsv. | | Medicin | | Naturv. | | Teknik | |
|-------------------------|--------------|-----------|--------------|-----------|--------------|-----------|--------------|-----------|--------------|-----------|
| | Antal | % kv | Antal | % kv | Antal | % kv | Antal | % kv | Antal | % kv |
| Professorer | 190 | 15 | 240 | 8 | 530 | 6 | 300 | 4 | 530 | 3 |
| Lektorer | 660 | 36 | 970 | 25 | 540 | 25 | 910 | 15 | 810 | 8 |
| Forskarassistenter | 150 | 49 | 110 | 22 | 260 | 36 | 290 | 17 | 210 | 13 |
| Forskarutbildningstj. | 480 | 65 | 670 | 39 | 690 | 50 | 1 510 | 30 | 1 940 | 21 |
| Särskilda forskningstj. | 130 | 42 | 320 | 41 | 490 | 42 | 310 | 30 | 250 | 19 |
| Adjunkter | 370 | 52 | 750 | 41 | 500 | 51 | 320 | 28 | 590 | 19 |
| Timlärare/föreläsare | 450 | 49 | 560 | 46 | 810 | 55 | 320 | 35 | 900 | 28 |
| Samtliga | 2 420 | 46 | 3 620 | 34 | 3 800 | 39 | 3 950 | 24 | 5 220 | 18 |

Studieskulder och inkomster

Studieskulder

Syftet med rapporten är att belysa fördelningen av kvinnor och män i högskolan. För att ge en komplettering av denna bild beskrivs i detta avsnittet översiktligt två aspekter av utbildningen, studieskulder och inkomster.

Antal personer med studieskulder 1/1 1995



Fler kvinnor än män har studieskulder

Antalet kvinnor med studieskulder uppgick till 622 000 och antalet män till 459 000, 1/1 1995. En mindre del av dem med studieskulder har fått studielån för annan utbildning än högskolestudier.

Ungefär hälften av både kvinnorna och männen hade en skuld på minst 50 000 kr och 12 procent av kvinnorna och 14 procent av männen hade en skuld 200 000 kr eller mer.

Kvinnor behöver i större utsträckning än männen en kompletterande utbildning efter gymnasiet för att få en yrkesutbildning. Kvinnor väljer då i betydligt större utsträckning än männen en högskoleutbildning med inriktning mot vård eller undervisning – utbildningar som i allmänhet leder till yrken som är jämförelsevis lågbetalda. Detta kommer att leda till en jämförelsevis tyngre skuldbörda för kvinnorna än för männen.

Färre män än kvinnor går i högskolan och en betydligt större andel män än kvinnor väljer inriktningar i högskolan som leder till mer välbetalda arbeten. (Se nästa sida)

Studiemedel

Studiemedel beviljas för högskolestudier. Även studerande i andra skolformer t.ex. gymnasieskola och komvux som är minst 20 år kan få studiemedel. Enligt studiemedelssystemet från 1989 beviljas studiemedel för sammanlagt 12 terminer och i regel endast för personer under 46 år. Studiemedel består av en bidragsdel och en lånedel. Det är möjligt att enbart söka bidragsdelen.

Beräkningen av studiemedel grundas på basbeloppet enligt lagen om allmän försäkring. Under 1995 var det maximala studiemedelsbeloppet för heltidsstudier (nio månader) 62 600 kr varav lånedelen uppgick till 45 200 kr (72 %).

Årsinkomster

På denna sida redovisas genomsnittlig arbetsinkomst 1990 för de 10-tal utbildningsgrupper eller motsvarande äldre utbildningar som tidigare presenterats i avsnittet om högskolans grundutbildning.

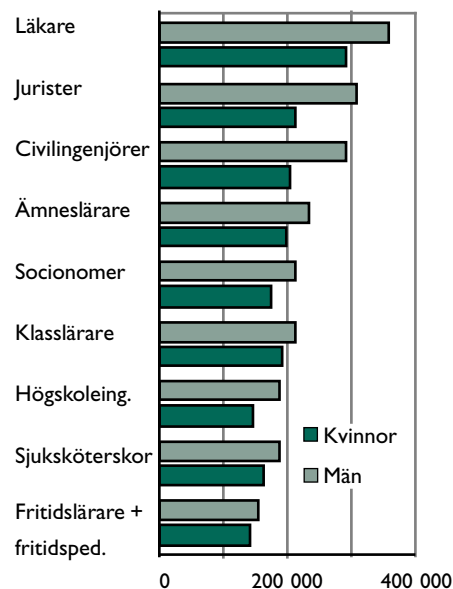
De uppgifter som redovisas ger en grov bild av skillnaderna mellan kvinnors och mäns arbetsinkomster. (Se närmare definition på sidan 46). En uppdelning i åldersgrupper och kvalifikationsnivåer, som rekommenderas för studier av skillnader mellan kvinnors och mäns löner, skulle förmodligen reducera skillnaderna något. För huvudsyftet med redovisningen, som är att visa skillnaden i lönenivå mellan typiska högskoleutbildningar för kvinnor och män bör dock denna grova indelning vara tillräcklig.

Högst inkomster i grupper med stor andel män

I de utbildningsgrupper där andelen män är hög finns också de högsta inkomsterna, bland läkare, jurister och civilingenjörer. Ett undantag är dock högskoleingenjörerna som har varit en kortare utbildning på ca två år.

På utbildningar som domineras av kvinnor är inkomsterna betydligt lägre. Fler-talet av dessa utbildningar har varit kortare än tre år, men har förlängts under senare år.

Genomsnittlig (arbets) årsinkomst för heltidsarbetande, 1990, i åldern 25–59 år



Genomgående lägre inkomster för kvinnorna

I samtliga utbildningsgrupper är inkomsterna lägre för kvinnorna än för männen. Störst var skillnaden för jurister och civilingenjörer. Kvinnliga jurister och civilingenjörer hade ca 70 procent av manliga juristers resp. civilingenjörers inkomster. Därefter i inkomstskillnad kom högskoleingenjörerna.

Minst inkomstskillnader mellan könen fanns bland lärare och sjuksköterskor.

Antal heltidsarbetande och genomsnittlig (arbets) inkomst, 1990, i åldern 25–59 år

| | Antal | | | Årsinkomst | | Kvinnors ink. i |
|---------------------------|---------|--------|------|------------|---------|-----------------|
| | Kvinnor | Män | % kv | Kvinnor | Män | % av männens |
| Läkare | 5 770 | 11 730 | 33 | 291 200 | 358 300 | 81 |
| Jurister | 4 010 | 10 680 | 27 | 210 800 | 305 600 | 69 |
| Civilingenjörer | 3 960 | 39 460 | 9 | 202 300 | 289 000 | 70 |
| Ämneslärare | 13 260 | 16 560 | 44 | 199 300 | 230 600 | 86 |
| Socionomer | 9 880 | 4 540 | 69 | 172 100 | 212 300 | 81 |
| Klasslärare | 32 000 | 10 910 | 75 | 191 100 | 210 100 | 91 |
| Högskoleing. (motsv) | 890 | 6 370 | 12 | 143 600 | 188 600 | 76 |
| Sjuksköterskor | 41 590 | 5 230 | 89 | 160 600 | 184 200 | 87 |
| Fritidslär. + fritidsped. | 38 790 | 5 650 | 87 | 139 400 | 152 800 | 91 |

Definitioner och begrepp

Befolkningens eftergymnasiala utbildning

Uppgifterna om utbildningsnivå och inriktning är hämtade från registret över Befolkningens utbildning. Registret innehåller uppgifter om avslutade utbildningar. T.o.m. 1990 saknades uppgifter om t.ex. högskolans fristående kurser och personer med utländsk utbildning. Efter uppdatering med uppgifter från folk- och bostadsräkning 1990 är dessa brister till stor del avhjälpna. Utbildningen är klassificerad enl. Svensk utbildningsnomenklatur, SUN.

Utbildningsinriktning enligt SUN:

- 1) Utbildning för estetisk, humanistisk och religiös verksamhet
- 2) Pedagogisk verksamhet
- 3) Utbildning för förvaltning, handel och kontor samt ekonomisk, samhällsvetenskaplig och betendevetenskaplig utbildning
- 4) Utbildning för industri och hantverk samt teknisk och naturvetenskaplig utbildning
- 5) Utbildning för transport och kommunikation
- 6) Utbildning för vårdyrken
- 7) Utbildning för lantbruk, trädgård, skogsbruk och fiske
- 8) Utbildning för serviceyrken samt utbildning för civilbevakning och militär tjänst
- 9) Utbildning saknas samt utbildning ej hänförlig till specifik huvudgrupp

Utbildningsnivå:

- (1–4 Förgymnasial och gymnasial utbildning, 9 ospecificerad nivå)
- 5) Eftergymnasial utbildning kortare än 3 år
 - 6) Eftergymnasial utbildning 3 år eller längre
 - 7) Forskarutbildning

Gymnasieskolan

I rapporten används begreppen gymnasiet och gymnasieskolan synonymt. 1971 infördes en ny gymnasieskola bestående av linjer och specialkurser. 1987/88 infördes en försöksverksamhet med treåriga yrkesinriktade linjer. Tidigare hade de yrkesinriktade linjerna varit tvååriga. Våren 1991 togs ett riksdagsbeslut om reformering av gymnasieskolan. Reformen innebär bl.a. att linjerna och specialkurserna skall avvecklas under

perioden 1992–1995 och ersättas med 16 nationella program samt specialutformade individuella program. Uppgifterna i denna rapport avser avgångna från gymnasieskolans linjer t.o.m. 1993/94 och berörs därför inte av den nya programindelningen.

Högskolans grundutbildning

Grundutbildningen i högskolan 1977/78–1992/93 bestod av linjer och enstaka/fristående kurser. Linjerna var grupperade i fem utbildningssektorer:

- sektorn för utbildning för tekniska yrken (T)
- sektorn för utbildning för administrativa, ekonomiska och sociala yrken (AES)
- sektorn för utbildning för vårdyrken (V)
- sektorn för utbildning för undervisningsyrken (U)
- sektorn för utbildning för kultur- och informationsyrken (KI)

I samband med 1993/94 år högskolereform avskaffades de centralt beslutade allmänna utbildningslinjerna och en examensordning infördes. Reformen innebär bl.a. att statsmakterna med angivande av vissa mål och ramar överlämnar besluten om utbildningsutbudet i den grundläggande högskoleutbildningen till lärosätena.

Från den 1 juli 1993 ges all grundläggande högskoleutbildning i form av kurser. Dessa kan sammanföras till utbildningsprogram. Studenterna kan också själva kombinera olika kurser till en examen. I redovisningen i denna rapport används följande indelning av ämnesområde på mest aggregerade nivå:

- Humaniora och teologi
- Juridik och samhällsvetenskap
- Naturvetenskap
- Teknik
- Medicin
- Vård och omsorg
- Konstnärlig och praktisk estetisk utbildning
- Övriga ämnen

Högskolenybörjare: Studerande som för första gången registrerats i grundläggande högskoleutbildning i Sverige.

Registrerade studerande: Som registrerade räknas studerande som är förstagångsregistrerad

på en kurs samt de som är försättningsregistrerade på kurs som löper över två terminer. Omregistrering och registrerade för prov ingår inte. Före 1993/94 ingick även de med en omregistrering i statistiken.

Prestationsgrad: Helårsprestation/utnyttjad årsstudieplats. En prestationsgrad på 100 procent innebär att alla studerande som läser på helfart klarar 40 poäng under ett läsår.

Examen: Uppgift om uttagna utbildningsbevis avser samtliga utbildningsmoment på en linje. De som påbörjat en linjeutbildning har rätt att ta ut examen enl. äldre studieordning t.o.m. 1999.

En ny examensordning gäller fr.o.m. 1993/94. Examina har delats in i två huvudgrupper: **Generell examina** (högskoleexamen, kandidatexamen och magisterexamen) samt **yrkesexamina** (det finns ett drygt 50-tal, för dessa finns specifika mål som anges i examensordningen).

I rapporten har en uppdelning gjorts på examina om minst 120 poäng resp. under 120 poäng. 20 poäng motsvarar en termins heltidsstudier. Examsuppgifterna nettoräknas ej. Under ett och samma läsår (budgetår) har ett par procent av de examinerade tagit ut mer än en examen.

Uppgiften om andelen av de examinerade från grundutbildningen 1986/87–1990/91 som påbörjat forskarutbildning senast under 1994/95 avser svensk forskarutbildning.

Forskarutbildning

Nyantagna: Studerande som för första gången påbörjar forskarstudier eller radikalt byter studieinriktning.

Aktiva studerande: Registrerade studerande med en aktivitetsgrad på minst 10 %. En aktivitetsgrad på 100 procent anses motsvara en arbetsinsats på 40 timmar per vecka i genomsnitt.

Forskarexamen: Uttagna utbildningsbevis för licentiatexamen eller doktorexamen.

Lärare och forskningspersonal

Uppgifterna är ursprungligen hämtade ur lönesystemet SLÖR. Detta system innehåller endast uppgifter om statligt anställda. Uppgifter saknas

därför för vårldhögskolornas personal liksom för andra icke statliga högskolor. Dessutom förekommer vissa andra ofullständigheter i redovisningen. För några av högskolorna saknas uppgifter om antalet anställda timplärare.

Redovisningen i denna rapport avser förhållanden i mars 1987, i september 1991 resp. i oktober 1994. Uppgifterna är ej omräknade till heltidspersoner.

Övrigt

Årsinkomster: Med årsinkomst avses genomsnittlig årsarbetsinkomst, vilket innebär bruttolön, plus inkomst av jordbruksfastighet och rörelse, sjukpenning och föräldrapenning. Inkomsten påverkas av frånvaro från arbetet. Av viss betydelse för skillnaden i inkomst mellan kvinnor och män är att kvinnor i större utsträckning än männen är frånvarande från arbetet p.g.a. föräldraledighet och barns sjukdom. Inkomstsuppgifterna avser heltidsarbete i november 1990. Hurvida de är heltidsarbetande hela året eller ej går inte att utläsa ur dataunderlaget.

I de fall en sammanslagning av utbildningsgrupper gjorts i föreliggande rapport, t.ex. för civilingenjörerna, har ett vägt medelvärde av årsinkomsten beräknats.

Uppgifter är hämtad från rapporten "Inkomster för högutbildade" som ingår i SCB:s rapportserie Information om utbildning och arbetsmarknad 1995:6. Den rapporten bygger på uppgifter från folk- och bostadsräkningen 1970 och 1990.

Avrundningsprinciper: I tablåerna har i allmänhet tal större än 1 000 avrundats till jämna 100-tal, tal mellan 100–999 har avrundats till 10-tal.

Nettoräkning: En studerande räknas endast en gång vid varje summeringsnivå. För redovisningen av forskarutbildningen är endast antalet nyantagna nettoräknade. Grundexamina nettoräknas ej.

Uppgiftskällor

- CSN: Statistiska meddelande serie U 70
- Högskoleverket: *Underlag till Årsrapport för universitet & högskolor 1994/95*
- Proposition 1987/88:105. Jämställdhetspolitiken inför 90-talet
- Proposition 1993/94:147. Delad makt delat ansvar. Bilaga 1
- Proposition 1994/95:164. Jämställdhet mellan kvinnor och män inom utbildningsområdet
- SCB: Bakgrundsmaterial om universitet och högskolor. Bakgrundsmaterial om vuxenutbildning
- SCB: Information om utbildning och arbetsmarknad 1995:6. Inkomst för högutbildade. Jämförelser mellan 1970 och 1990
- SCB: Opublicerade tabeller
- SCB: Statistiska meddelanden serie, U10, U20, U21, U23 och U80
- SCB: Utbildningsstatistisk årsbok 1995
- Skolverket/VHS: NOT. Uppföljning av kompletteringsstudier i naturvetenskap och teknik inom basår och komvux. Diskussionsunderlag inför konferens om basår 20 april 1995.
- Skolverket/Högskoleverket: NOT. Bakgrundsmaterial till basårskonferens 1996
- Utbildningsdepartementet: DS 1992:119. Jämställdhet i högre utbildning och forskning
- VHS: Årsrapport för universitet & högskolor 1993/94. VHS skriftserie 1995:2

Högskoleverkets rapportserie

Granskning och bedömning av kvalitetsarbete vid universitet och högskolor.

Bilagor:

- *Bilaga 1: Vägledning för lärosäten vid bedömning av kvalitetsarbete*
- *Bilaga 2:Handledning för bedömare av kvalitetsarbete vid universitet och högskolor*

Högskoleverkets rapportserie 1995:1 R

Grundskollärautbildningen 1995.

Högskoleverkets rapportserie 1996:1 R

Examenrättsprövning – Utbildning i biodynamisk odling.

Högskoleverkets rapportserie 1996:2 R

Tillsynsrapport – Avgiftsfri utbildning

Högskoleverkets rapportserie 1996:3 R

Examenrättsprövning – Konstnärlig kandidat- och magisterexamen

Högskoleverkets rapportserie 1996:4 R

Examenrättsprövning – Kyrkomusikalisk utbildning vid Sköndalsinstitutet

Högskoleverkets rapportserie 1996:5 R

Kvalitetsarbete vid universitet och högskola

Högskoleverkets rapportserie 1996:6 R

Vårdutbildningar i högskolan – En utvärdering

Högskoleverkets rapportserie 1996:7 R

Årsrapport för universitet och högskolor 1994/95

Högskoleverkets rapportserie 1996:8 R

Forskarutbildningen inom det språkvetenskapliga området – En utvärdering

Högskoleverkets rapportserie 1996:9 R

The National Quality Audit of Higher Education in Sweden

Högskoleverkets rapportserie 1996:10 R

Avgiftsbelagd utbildning i privat regi – En utredning

Högskoleverkets rapportserie 1996:11 R

Kriterier för benämningen universitet – En utredning

Högskoleverkets rapportserie 1996:12 R