

# ETABLERINGEN PÅ ARBETSMARKNADEN



# ETABLERINGEN PÅ ARBETSMARKNADEN



Högskoleverket • Birger Jarlsgatan 43 • Box 7851, 103 99 Stockholm  
tfn 08-563 085 00 • fax 08-563 085 50 • e-post [hsv@hsv.se](mailto:hsv@hsv.se) • [www.hsv.se](http://www.hsv.se)

**Etableringen på arbetsmarknaden**

Utgiven av Högskoleverket

Högskoleverkets rapportserie 2003:7 R

ISSN 1400-948X

Innehåll: Högskoleverket, avdelningen för statistik och analys, **Stig Forneng, Torbjörn Lindqvist**

Statistiska centralbyrån, Prognosinstitutet, **Hans Eriksson, Stefan Vikenmark**

Formgivning: Högskoleverkets informationsavdelning

Tryck: Elanders Gummessons, Falköping, mars 2003

**Tryckt på miljömärkt papper**

# Innehållsförteckning

<b>Sammanfattning</b>	<b>5</b>
<b>Inledning</b>	<b>7</b>
Databasen	8
Analysmodellen	8
<b>Utträdet på arbetsmarknaden</b>	<b>11</b>
<b>Undersökningspopulationen</b>	<b>15</b>
Populationen fördelad på kategorier	15
Fortsatta studier	16
<b>Etableringssituationen efter ett år</b>	<b>19</b>
Resultat för olika examensgrupper	19
Problemindikatorer	24
Etablering och näringsgren	26
Skillnader mellan män och kvinnor	28
<b>Etableringsförloppet</b>	<b>33</b>
Utvecklingen för olika examensgrupper	34
Hur mycket beror på konjunkturuppgången?	39
De relativa skillnaderna mellan examensgrupperna består	40
<b>Etableringssituationen för hela befolkningen</b>	<b>43</b>
<b>Teknisk beskrivning</b>	<b>49</b>
Operationell definition av ställning på arbetsmarknaden	50
Inkomstgränserna	53
Jämförelse med den officiella sysselsättningsstatistiken	56
<b>Utvecklingsmöjligheter</b>	<b>57</b>
SCB:s yrkesregister	57
<b>Bilaga 1</b>	<b>59</b>
<b>Bilaga 2</b>	<b>61</b>
<b>Bilaga 3</b>	<b>65</b>



# Sammanfattning

Högskoleutbildade etablerar sig i allmänhet relativt snabbt på arbetsmarknaden. Bland dem som etablerar sig snabbast finns civilingenjörer, läkare och apotekare. Det visar nya uppgifter om övergången från högskolan till arbetsmarknaden som Högskoleverket har tagit fram tillsammans med Statistiska centralbyrån.

Uppgifterna, som beskriver etableringen på arbetsmarknaden för examinerade under perioden 1994/95 till 1998/99, visar dock att det är stora skillnader mellan olika utbildningsgrupper. För de examensgrupper som snabbast etablerade sig på arbetsmarknaden under denna period var andelen etablerade över 80 procent ett år efter examen. Utöver civilingenjörer, läkare och apotekare fanns i denna grupp grundskollärare med matematisk-naturvetenskaplig inriktning, optiker och receptarier.

Betydligt trögare går etableringen för dem som avlagt en konstnärlig examen. I denna grupp var andelen etablerade på arbetsmarknaden bara mellan 20 och 30 procent året efter examen. Andra grupper för vilka en långsam etablering signalerar problem vid inträdet på arbetsmarknaden är kandidater och magistrar med historia, filosofi och teologi i sin examen samt för kandidater med språk som huvudämne. I dessa grupper var andelen etablerade mellan 40 och 50 procent året efter examen.

Flertalet grupper har påverkats av den allmänna förbättring av arbetsmarknaden som skedde under andra hälften av nittioalet. Särskilt påtaglig är förbättringen för kvinnor. Av kvinnorna som examinerades 1994/95 var 55 procent etablerade året efter examen, det vill säga 1996, jämfört med drygt 70 procent för männen. För examinerade 1998/99 var motsvarande andelar knappt 75 respektive drygt 80 procent. Således var etableringssituationen mer likartad mellan könen år 2000 än 1996, då skillnaderna var betydande.

I rapporten finns också uppgifter som visar sambandet mellan etablering på arbetsmarknaden och utbildningsnivå i hela befolkningen. Sambandet är entydigt: ju högre utbildning, desto starkare ställning på arbetsmarknaden. Det gäller oberoende av om jämförelsen avser etableringsgrad eller om den gäller andelen arbetslösa eller sysselsatta i arbetsmarknadspolitiska åtgärder.

En särskild poäng med rapporten är att den helt bygger på uppgifter i register – uppgifter som är insamlade och löpande samlas in för andra syften än att belysa övergången till arbetsmarknaden för examinerade från universitet och högskolor. Kostnaden för uppgifterna är därmed låg och uppgifter finns tillgängliga för hela populationen – inte bara ett urval. Det är därmed möjligt att löpande redovisa motsvarande uppgifter – och att utvidga redovisningen till mindre grupper, till exempel examinerade från ett visst lärosäte, eller till andra delgrupper.

Källa till uppgifterna är Statistiska centralbyråns databas Louise, som uppdateras årligen med nya data från utbildnings-, befolknings-, inkomst- och sysselsättningsregister. Databasen innehåller också uppgifter från Arbetsmarknadsstyrelsens register över arbetssökande – med uppgifter om arbetslöshet och deltagande i arbetsmarknadspolitiska åtgärder.

Utifrån dessa uppgifter har en sammansatt variabel skapats för att mäta individernas ställning på arbetsmarknaden. För att räknas som etablerad på arbetsmarknaden krävs att individen är sysselsatt i november det aktuella året och året före och inte var arbetslös eller föremål för arbetsmarknadspolitiska åtgärder under det aktuella året. Dessutom krävs en årsinkomst över 130 000 kronor (för 1996; eller motsvarande belopp för senare år med hänsyn tagen till den allmänna löneutvecklingen).

# Inledning

Under de senaste åren har intresset för utveckling av nyckeltal och indikatorer varit stort inom många områden. Den högre utbildningen är inget undantag. Flödena av elever och studenter genom utbildningssystemet beskrivs regelmässigt och i detalj med statistiska uppgifter. En del av de mest frekventa av dessa uppgifter kan kallas nyckeltal, det vill säga uppgifter som med viss regelbundenhet används för att bedöma utvecklingen inom ett område och som beslutsunderlag när det gäller att styra utvecklingen. Andra uppgifter spelar en roll som indikatorer, varmed oftast menas uppgifter eller mått som har betydelse genom att större avvikelser från normalvärdena kan ge anledning att närmare undersöka vad som ligger bakom.

Ett område som är relativt svagt representerat i den löpande statistiken om högre utbildning är övergången till arbetsmarknaden. I den officiella statistiken täcks övergången till arbetsmarknaden i första hand genom enkätundersökningar till urval av studenter som är på väg att etablera sig på arbetsmarknaden. En svaghet med denna ansats är de antalsmässiga begränsningarna. Enkätundersökningar är dyra och det blir bara en liten del av studenterna som kan följas ut på arbetsmarknaden. Dessutom har bortfallet i undersökningarna blivit allt större, vilket gjort att statistikens kvalitet successivt försämrats.

För att komplettera enkätundersökningarna började SCB i mitten av nitio-talet att sambearbeta administrativa register för att framställa statistik om hur stor del av de nyexaminerade i gymnasieskolan och högskolan som fortsätter studera eller börjar förvärvsarbeta, i vilka näringsgrenar de arbetar och vad de tjänar.

Syftet med föreliggande studie, som har utarbetats i samverkan mellan Prognosinstitutet vid Statistiska centralbyrån och Avdelningen för statistik och analys vid Högskoleverket, är att undersöka möjligheterna att utvidga registeransatsen för att på ett mer ingående sätt än hittills följa etableringen på arbetsmarknaden för olika grupper. Målet är att försöka hitta någon eller några indikatorer som speglar hur snabbt övergången till arbetsmarknaden sker för studenter med olika utbildning, vilka problem de möter på vägen ut i arbetslivet – och vilka förändringar som sker från en period till en annan.

En poäng med att använda registerinformation är att man kan göra jämförelser mellan grupper och delar av grupper på ett sätt som aldrig är möjligt när det gäller mindre urval. Det är till exempel möjligt att undersöka om det finns skillnader i övergången som kan hänföras till studenternas bakgrund – och kanske till vid vilket lärosäte de studerat.



## Databasen

Utgångspunkt för arbetet är den longitudinella databas som Statistiska centralbyrån började bygga upp i mitten av nittiotalet. Databasen som kallas Louise – en longitudinell databas med uppgifter om utbildning, inkomst och sysselsättning – omfattar hela befolkningen och samlar flertalet av de uppgifter om individernas relation till arbetsmarknaden till vilka SCB har tillgång.

Databasen uppdateras årligen med nya data från utbildnings-, inkomst-, sysselsättnings- och befolkningsregister. Startår är 1990 och databasen är för närvarande uppdaterad med uppgifter till och med år 2000. Databasen innehåller också uppgifter från Arbetsmarknadsstyrelsens register över arbetsökande. Ur detta register hämtas uppgifter om eventuell arbetslöshet och om deltagande i arbetsmarknadspolitiska åtgärder, vilket är särskilt intressant när det handlar om vilka problem som kan finnas vid övergången från utbildning till arbete.

## Analysmodellen

Idén är alltså att med hjälp av Louise undersöka hur snabb etableringen på arbetsmarknaden är för olika utbildningsgrupper med examen vid universitet och högskolor. Blir det skillnader mellan utbildningsgrupperna? Vilka förändringar sker över tiden och hur förhåller sig data från Louise till vad man vet om konjunkturutvecklingen i allmänhet?

Oavsett vilken utbildning de nyexaminerade har kommer flertalet givetvis att etablera sig på arbetsmarknaden, men etableringen kommer att ske olika snabbt. Och för en del av de nyexaminerade kommer etableringen att ske inom andra yrkesområden än de primära målyrkena för utbildningsgruppen. Hur yrke och utbildning stämmer överens finns ännu ingen möjlighet att avgöra eftersom det för närvarande saknas data om yrke<sup>1</sup>. Viss ledning kan dock uppgiften om näringsgren ge. En snabb etablering på arbetsmarknaden betyder dessutom i allmänhet god överensstämmelse mellan utbildning och yrke.

I rapporten ligger tyngdpunkten på att undersöka etableringen under det första hela året efter examensläsåret, till exempel år 2000 för examinerade läsåret 1998/99. För en av de tidigaste av de undersökta examensårgångarna, examinerade läsåret 1994/95, undersöks utvecklingen år för år fram till år 2000.

Som mått på etableringen på arbetsmarknaden använder vi en indelning i sex kategorier:

- Studerande
- Etablerad på arbetsmarknaden
- Osäker ställning på arbetsmarknaden

---

1. Ett yrkesregister är under uppbyggnad men har ännu inte tagits i bruk för reguljär statistikproduktion. Så beräknas ske under 2003.

- Svag ställning på arbetsmarknaden
- Utanför arbetsmarknaden
- Ej i populationen

Två av kategorierna innehåller individer som egentligen inte tillhör den grupp vi vill undersöka. Den första kategorin är de som fortsätter i högre studier – i endera forskarutbildning eller grundutbildning (för de senare har vi ställt villkoret att studenten ska ha studiemedel under det aktuella kalenderåret). Den andra kategorin är examinerade som inte var folkbokförda i Sverige den sista december det aktuella året, antingen för att de utvandrat eller avlidit<sup>2</sup>.

För att räknas till gruppen ”etablerad på arbetsmarknaden” krävs att man var sysselsatt i november det aktuella året och i november året före, inte var föremål för arbetsmarknadspolitiska åtgärder och inte heller var arbetslös under det aktuella året. Dessutom krävs en arbetsinkomst över 130 000 kronor (för år 1996, eller motsvarande belopp för senare år med hänsyn tagen till den allmänna löneutvecklingen; inkomstgränserna har räknats upp med tre procent per år efter 1996).

Till gruppen med ”osäker ställning på arbetsmarknaden” räknas de som (under 1996) hade en arbetsinkomst mellan 110 000 och 130 000 kronor men i övrigt uppfyllde samma kriterier som den första gruppen, eller hade högre arbetsinkomst än 130 000 men inte uppfyllde alla övriga kriterier för att räknas till gruppen etablerade.

Till gruppen ”svag ställning på arbetsmarknaden” har alla övriga med arbetsinkomst det aktuella året förts, dvs. alla med arbetsinkomst upp till 110 000 kronor (för 1996 eller motsvarande för senare år).

De som inte hade någon arbetsinkomst det aktuella året har förts till gruppen ”utanför arbetsmarknaden”<sup>3</sup>.

I avsnittet ”Teknisk beskrivning” finns en utförligare beskrivning av underlaget för klassificeringen och motiven bakom de gränsdragningar som gjorts.

- 
2. Ofullständiga alternativt felaktiga personnummer i registret över högskolestuderande innebär att ett antal personer inte kunnat återfinnas i SCB:s register över totalbefolkningen. Detta gäller exempelvis för ungefär en fjärdedel av dem som förts till kategorin ”ej i populationen” av dem som examinerades 1998/99 (i runda tal 200 personer).
  3. Detta stämmer inte helt med den gängse terminologin, eftersom den som är arbetslös ska räknas till arbetskraften. I detta fall har dock denna avvikelse marginell betydelse. Av de knappt 32 000 som examinerades läsåret 1998/99 är det bara cirka 900 (2,8 procent) som räknats till kategorin ”utanför arbetsmarknaden” år 2000, och av dessa var det bara en femtedel som var arbetslösa någon gång under året.



## Utträdet på arbetsmarknaden

Övergången från utbildning till arbete är nuförtiden en process som motstår alla enkla beskrivningar. För stora delar av befolkningen är utbildning och arbete sysselsättningar som avlöser och vävs in i varandra, särskilt i åldrarna mellan 20 och 30 år, men även senare i livet. Ibland framtvingat, ofta självvalt och ibland på det sätt som kallas återkommande utbildning eller livslångt lärande, två begrepp som förekommer flitigt i den utbildningspolitiska diskussionen både i Sverige och internationellt.

Förenklat kan dock utträdet på arbetsmarknaden beskrivas på följande sätt. Av en hel årsklass i den svenska befolkningen, i runda tal 100 000 individer, kommer ungefär nittio procent att etablera sig på arbetsmarknaden, förr eller senare. Drygt 30 000 avlägger en akademisk examen och ytterligare ungefär 10 000 lämnar den högre utbildningen efter vad som motsvarar minst tre års utbildning men utan att avlägga examen. Individer i den senare gruppen kan naturligtvis i många sammanhang jämföras med dem som avlagt examen. För många i denna grupp är skälet till att de inte tar ut examen helt enkelt att de har fått ett jobb i utbildningens slutskede och att det därför inte blivit av att slutföra alla moment. För en del är det bara examensbeviset som saknas.

För närvarande är det alltså ungefär 40 procent av en årsklass som skaffar sig en högskoleutbildning omfattande minst tre års studier, manifesterad genom en examen eller tentamensbevis som omfattar minst 120 poäng. För många tar det dock åtskilliga år innan de når dit – och ofta har då utträdet på arbetsmarknaden skett långt tidigare.

Ungefär 20 procent av en årskull går ut på arbetsmarknaden utan fullständig gymnasial utbildning. Resten, det vill säga ungefär 40 procent av årskullen, har en gymnasial utbildning. De flesta kommer från program med en tydlig yrkesinriktning.

Bilden är i sina huvuddrag densamma för män och kvinnor, men med den skillnaden att för kvinnornas del är tyngdpunkten förskjuten uppåt i utbildningssystemet. Det är betydligt fler kvinnor än män som fortsätter sina studier efter gymnasieskolan. Det beror delvis på att män avlänkas till yrkesutbildningar i gymnasieskolan på ett annat sätt än kvinnor, genom att flertalet av de tydligt yrkesinriktade programmen i gymnasieskolan leder till yrkesområden som traditionellt är mansdominerade. Många av de mest kvinnodominerade yrkena som sjuksköterska eller förskollärare har numera sin utbildning vid universitet och högskolor. En annan skillnad mellan männen och kvinnorna är att det framför allt är män som lämnar utbildningsväsendet redan efter grundskolan.

Av ovanstående följer att åldern för inträdet i arbetslivet varierar kraftigt. Inträdet sker före 20 års ålder för en del och efter 30 för vissa med lång utbildning. Hälften av en årskull förvärvsarbetar redan vid 20 års ålder medan man

får gå upp till 27 års ålder för att andelen förvärvsarbetande ska nå över 75 procent av årskullen. (Se vidare "Arbetskraftsprognos 2002. Utvecklingen till år 2020", Information om utbildning och arbetsmarknad 2002:1, SCB.)

För de högskoleutbildade sker inträdet på arbetsmarknaden givetvis senare än för ett genomsnitt av årskullen. För de drygt 30 000 individer examinerade läsåret 1998/99 som ingår i målpopulationen för vår undersökning var drygt 70 procent mellan 20 och 30 år gamla när de avlade examen – med tyngdpunkten vid 24–25 år. Knappt 20 procent av de examinerade var mellan 30 och 40 år med avtagande andelar upp mot 40 års ålder; och en del var alltså ännu äldre. Bilden är ungefär densamma för de tidigare examensårgångarna i undersökningen och skillnaderna mellan män och kvinnor är små. Medianåldern för de examinerade är 26 år för både män och kvinnor, men spridningen är något större bland kvinnorna.

Det är viktigt att ha med denna bild av heterogenitet vid bedömningen av resultaten. Vissa av dem som avlägger examen har återkommit till utbildningssystemet efter en längre period på arbetsmarknaden och är väl etablerade redan när de avlägger examen, andra tar ut sin examen först när arbetsgivaren kräver en examen för anställning på ett jobb de redan har fått, medan det stora flertalet börjar söka jobb när utbildningen är färdig eller i slutskedet.

Särskilt besvärande för studien är naturligtvis att examenstidpunkten<sup>4</sup> i vissa fall påverkas av situationen på arbetsmarknaden och möjligheterna till etablering på arbetsmarknaden, det vill säga den "oberoende" variabeln påverkas av den "beroende". Ett exempel på detta är att studenten väljer att inte ta ut examen förrän den efterfrågas av en arbetsgivare. Detta är beklagligt men svårt att komma ifrån och betydelsen av det omvända beroendeförhållandet är sannolikt trots allt relativt måttligt.

En annan "störning" är att många som avlägger examen fortsätter att studera. Ibland för att det ingår i deras studieplaner, ibland för att de inte lyckas få något jobb. De som har avlagt examen i grundutbildningen och fortsätter med forskarutbildning eller fortsätter med studiemedel i högskolans grundutbildning kommer att redovisas som studerande och ingår inte i den grupp av examinerade som vi relaterar till när vi mäter etableringen på arbetsmarknaden. Vid övriga studier har vi inte fäst något avseende.

Det är ju mycket vanligt att nyexaminerade fortsätter med vissa studier parallellt med att de söker etablera sig på arbetsmarknaden. Totalt sett är det cirka 10–12 procent som fortsätter att studera i grundutbildningen vid universitet och högskolor direkt efter examen. Sedan tillkommer ytterligare några procentenheter som börjar i forskarutbildning. Med de krav vi har ställt

---

4. Examenstidpunkten väljs av studenten som ansöker om examen. Det kan ske omedelbart när studenten uppfyller minimikraven för respektive examen eller vid en senare tidpunkt. Studenter som fortsätter med ytterligare studier efter att minimikraven för examen är uppfyllda väntar i många fall med att ta ut examen. Ibland kan arbetsmarknadssituationen vara den faktor som får studenten att fortsätta studera och skjuta upp examenstidpunkten.

– det vill säga att studenten fortfarande ska ha studiemedel eller ha påbörjat forskarutbildning och att studenten ska ha varit registrerad som studerande minst en av terminerna det första året efter examensläsåret – är det cirka 10 procent som fortsätter att studera, varav cirka hälften i forskarutbildning.



# Undersökningspopulationen

Totalt avlades mellan 32 200 och 37 500 examina per år under perioden 1994/95–1998/99.

Eftersom en del studenter avlägger mer än en examen var antalet personer som examinerades lägre. Det varierade mellan 31 000 och 35 300. Av de examinerade utgjorde kvinnorna cirka 60 procent.

De som avlagt (minst en) examen under följande två läsår ingår inte i den undersökta populationen för respektive läsår. Eftersom de fortsatt studera är de inte intressanta för beskrivningen av övergången till arbetsmarknaden för den aktuella examensårgången. De kommer i stället med i en senare årgång.

	1994/95	1995/96	1996/97	1997/98	1998/99
Antal avlagda examina	34 240	32 270	35 340	35 290	37 510
Examinerade personer	33 173	31 038	33 884	33 898	35 384
Ingår i undersökningen	31 530	29 611	32 403	32 325	33 839
Redovisas på examensgrupp	26 234	26 339	29 744	30 381	31 949

Av hela antalet examinerade individer respektive år ingår mellan 95 och 96 procent i undersökningen. Materialet redovisas fördelat på 62 examensgrupper, inklusive ett antal inriktningar för magister- och kandidatexamina, civilingenjör- och högskoleingenjörsexamina samt för några lärarexamina. När materialet redovisas fördelat på dessa grupper reduceras antalet individer ytterligare, då uppgifter för vissa kategorier inte särredovisas. Det gäller personer med högskoleexamen, äldre examina eller med yrkesexamina där antalet examinerade är mycket lågt och där en sammanslagning av grupper inte är meningsfull.

Antalet individer per examensgrupp redovisas i bilaga 1 och vilka examina som ingår i respektive examensgrupp redovisas i bilaga 2.

## Populationen fördelad på kategorier

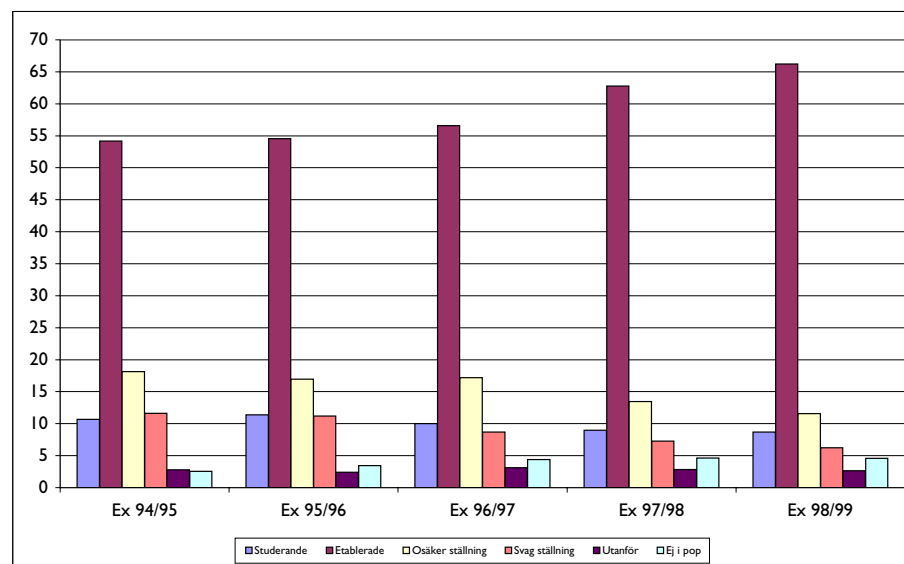
I undersökningsmaterialet ökade andelen examinerade som var etablerade efter ett år från 54 procent för examinerade 1994/95 till 66 procent för examinerade 1998/99. Andelen med osäker ställning minskade från arton till tolv procent och andelen med svag ställning minskade från tolv till sex procent. Den allmänna förbättringen av läget på arbetsmarknaden som skedde under andra hälften av nittioåret hade således tydlig effekt på de högskoleutbildades situation. Andelen som fortsatt studera minskade från elva procent för examinerade 1994/95 till nio procent för examinerade 1998/99. Denna minskning kan naturligtvis även den till viss del ha samband med den förbättrade arbetsmarknadssituationen.



Grupperna ”utanför arbetsmarknaden” och ”ej i populationen” är båda relativt små, tre–fyra procent av de examinerade. Gruppen ”utanför arbetsmarknaden” utgjorde nästan exakt samma andel i alla de undersökta examensårgångarna, medan gruppen ”ej i populationen”, dvs. de som utvandrat eller avlidit, ökat något.

Andelen som var etablerade ett år efter examen ökade för både kvinnor och män, men störst var ökningen bland kvinnorna som nu nästan nått upp till männens nivå. Andelarna med osäker eller svag ställning på arbetsmarknaden minskade både bland kvinnor och män. Andelarna närmade sig varandra men fortfarande finns en betydligt större andel kvinnor i kategorin osäker ställning.

Etableringssituationen för kvinnor respektive män, så som den mäts i denna rapport, var således mycket mer likartad 2000 än 1996, då skillnaderna var ganska betydande.



*Examinerade 1994/95–1998/99 fördelade efter sysselsättning och ställning på arbetsmarknaden ett år efter examen. Det skedde en successiv förbättring av de nyexaminerades ställning på arbetsmarknaden genom den allmänna förbättringen av arbetsmarknaden under andra hälften av nittiotalet.*

### Fortsatta studier

Andelen i fortsatta studier ett år efter examen utgör cirka tio procent av populationen<sup>5</sup>. Ungefär hälften har fortsatt i grundutbildningen (med studiemedel), ungefär hälften har övergått till forskarutbildning. Fortsatta studier är vanligare bland män än bland kvinnor och fortsatta studier var vanligast

5. Utöver de cirka 3 000 som förts till kategorin ”studerande” finns ytterligare cirka 500 i fortsatta studier året efter examen. Dessa 500 har dock exkluderats, eftersom de tagit ut ytterligare (minst en) examen inom två år och därför räknats till en senare examensårgång.

i den första examensårgången. Därefter sjönk andelen år för år fram till den senaste examensårgången. För examinerade 1994/95 var andelen i fortsatta studier 14 procent bland männen och 9 procent bland kvinnorna ett år efter examen. Motsvarande andelar bland examinerade 1998/99 var 11 respektive 7 procent.

Andelen som fortsatt studera varierar mellan examensgrupperna. Allra högst, cirka 40 procent, var andelen bland naturvetare med magisterexamen. Även bland civilingenjörer och ingenjörer med inriktning mot kemiteknik och civilingenjörer med inriktning mot teknisk fysik var det många som fortsatt studera. För examinerade 1998/99 var andelen för de båda första grupperna drygt 30 procent och för den sist nämnda gruppen drygt 20 procent. Detta kan jämföras med runt 10 procent för övriga ingenjörsgupper. Andra examensgrupper där många fortsatt studera är apotekare och de som avlagt magister- eller kandidatexamen inom humaniora. – Se vidare diagram i bilaga 3.

**Observera** att i den fortsatta redovisningen, som avser etableringssituationen för dem som avlagt examen och är på väg ut på arbetsmarknaden, ingår inte de som fortsatt studera.



## Etableringssituationen efter ett år

För de fem examensårgångar som ingår i undersökningen – examinerade 1994/95–1998/99 – ökade andelen som var etablerade på arbetsmarknaden ett år efter examen successivt, vilket förklaras av den allmänna förbättring av arbetsmarknaden som ägde rum under perioden. Som framgår av SCB:s årliga publikation "Arbetskraftsbarometern" (se till exempel Arbetskraftsbarometern '02, Information om utbildning och arbetsmarknad 2002:2, SCB) mötte flertalet grupper av nyexaminerade en ökad efterfrågan på arbetsmarknaden under denna period.

### Resultat för olika examensgrupper

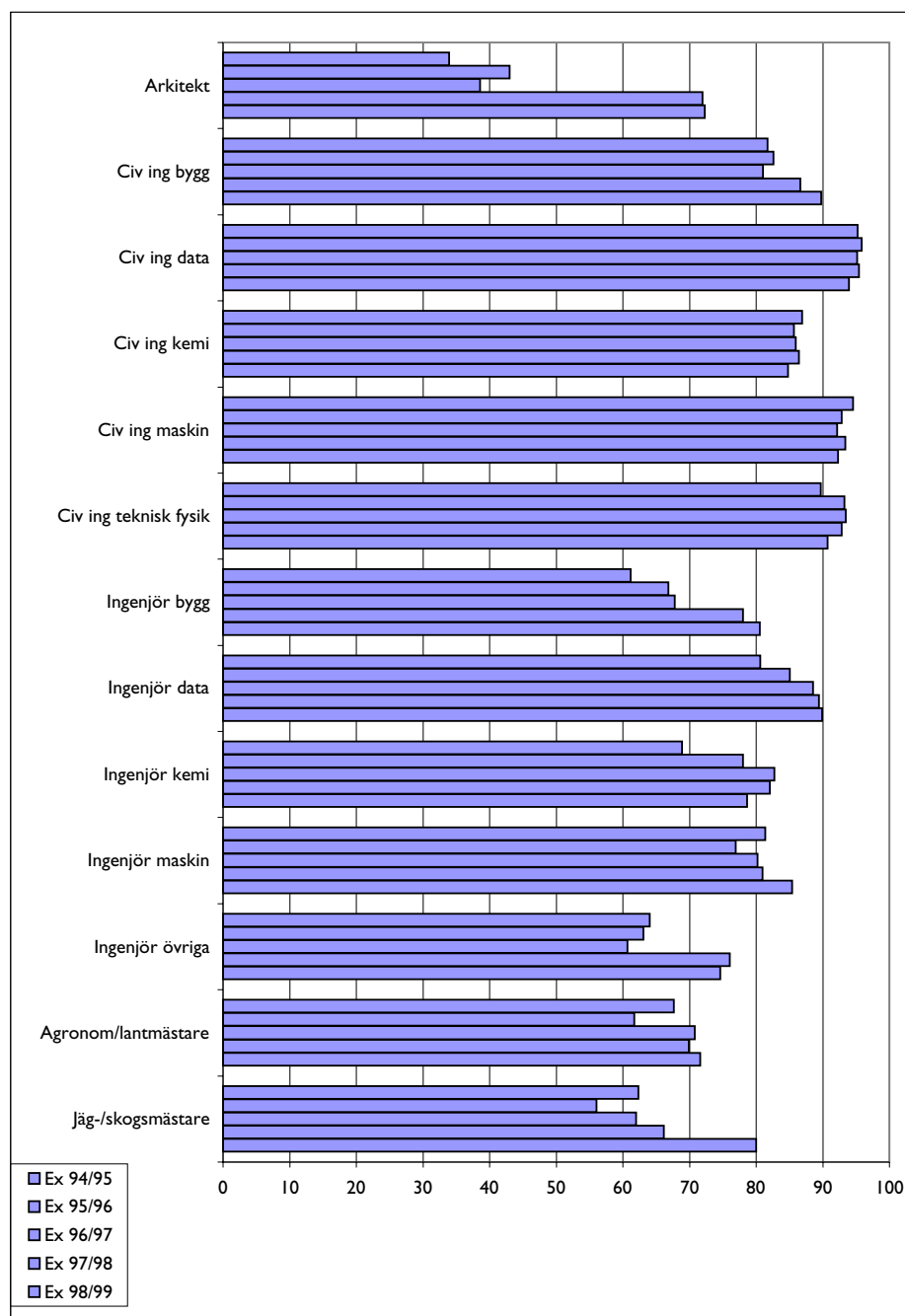
I det följande redovisas andelen som var etablerade på arbetsmarknaden för olika examensgrupper och för alla de fem examensårgångar som ingår i undersökningen.

Två saker är omedelbart uppenbara. Andelen etablerade varierar mellan examensgrupperna och konjunkturkänsligheten varierar mellan grupperna. Och beträffande måttet gäller alltså att de som det aktuella året inte var folkbokförda i Sverige den 31 december eller som klassificerats som studerande inte ingår i basen för beräkningen.

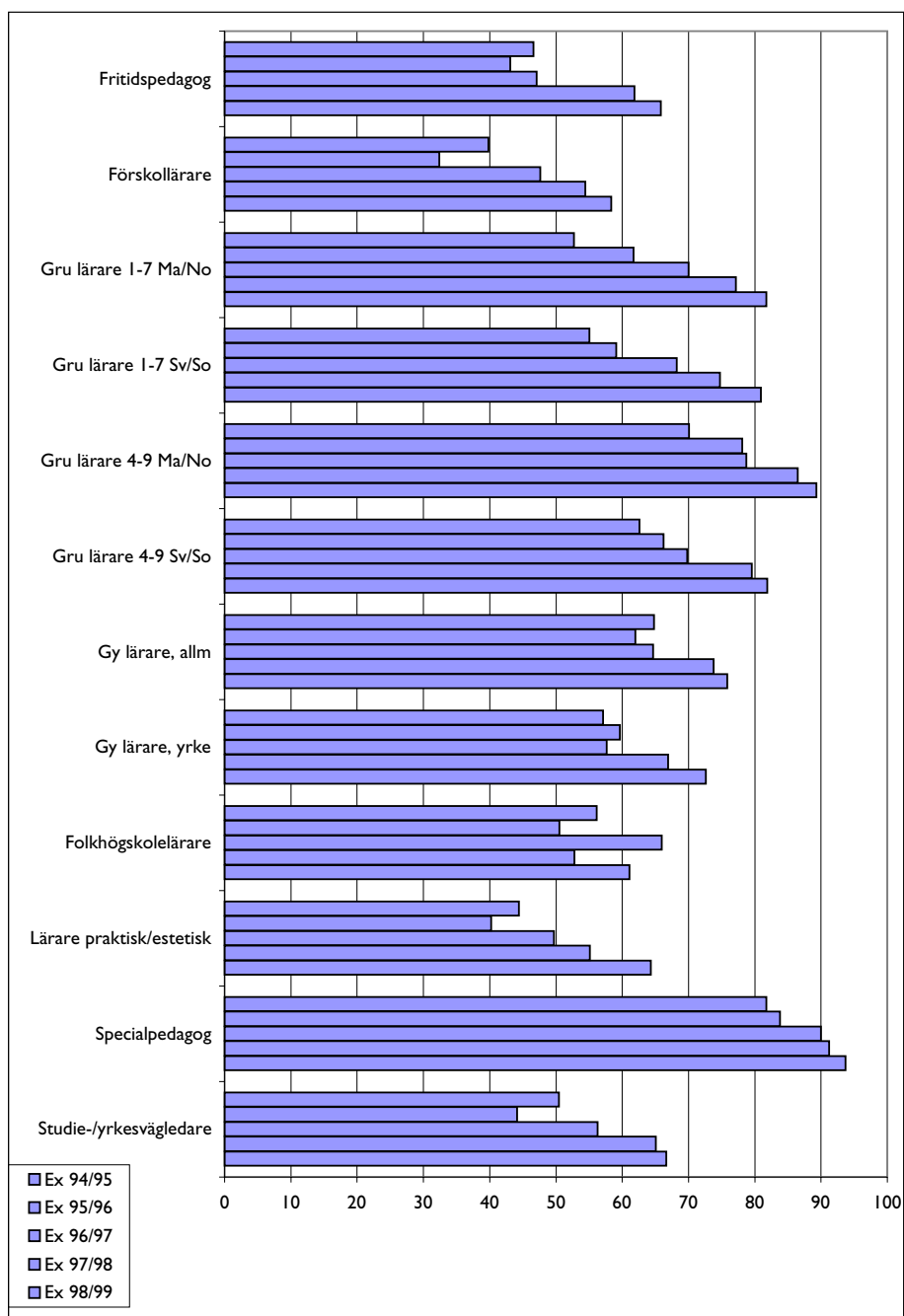
För 56 av de 62 examensgrupperna ökade andelen etablerade ett år efter examen under perioden 1996 till 2000. Utvecklingen för nästan alla examensgrupper liknar alltså den allmänna bild av utvecklingen på arbetsmarknaden som gäller för perioden.

Allmänt sett var andelen etablerade högst för civilingenjörer, grundskollärare med matematisk-naturvetenskaplig inriktning (en lärargrupp som det konstant är brist på), för specialpedagoger (vilket hänger samman med att denna utbildning är en vidareutbildning för redan yrkesverksamma), läkare, apotekare, optiker och receptarier. Under den här perioden var också andelen etablerade hög för dem som har avlagt kandidat- eller magisterexamen med ADB-inriktning.

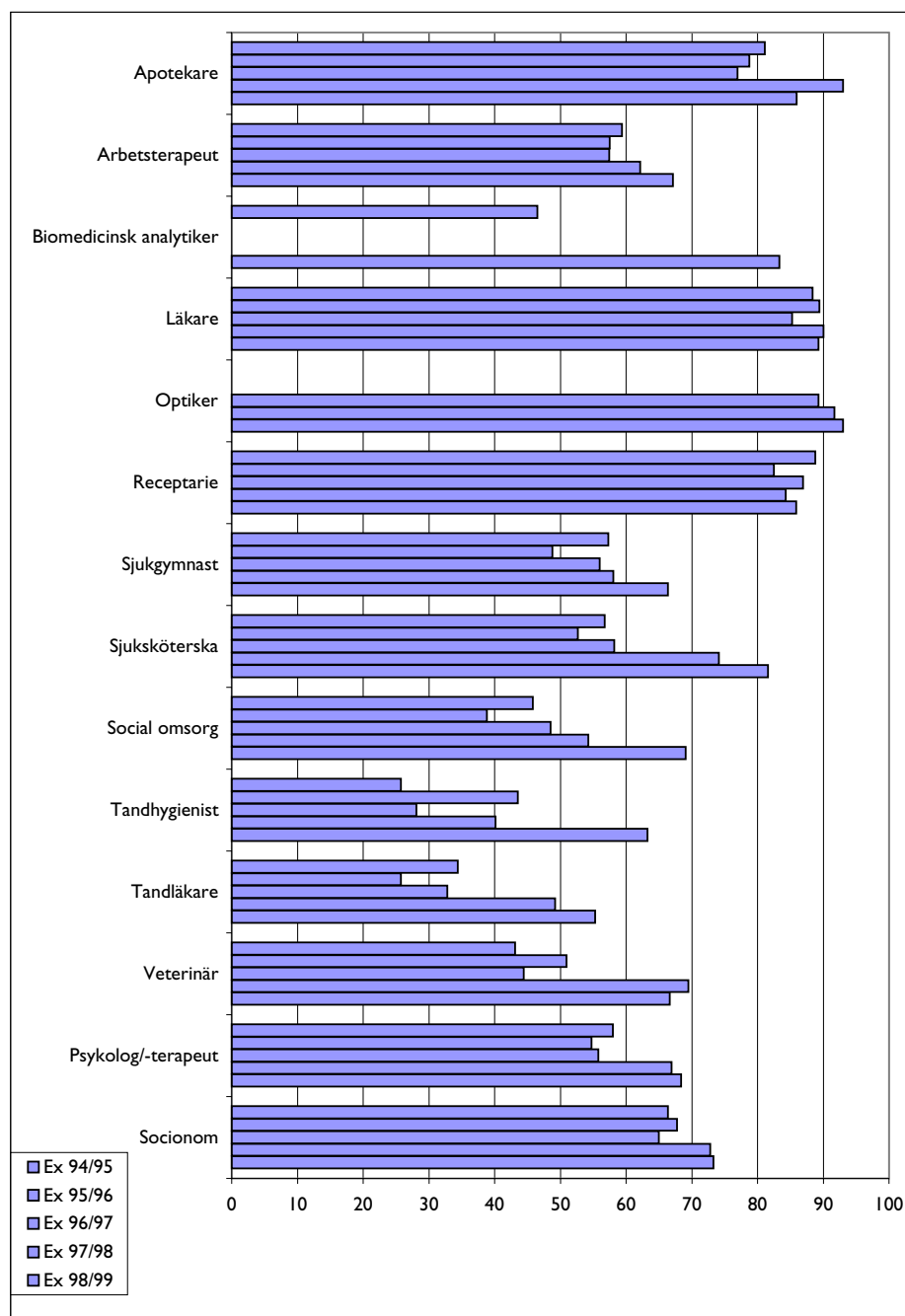
Lägst var andelen etablerade på arbetsmarknaden bland dem som avlagt en konstnärlig examen. Av dessa var det bara mellan 20 och 30 procent som var etablerade på arbetsmarknaden året efter examen. Andra grupper för vilka man kan ana problem i utträdet på arbetsmarknaden under denna period är kandidater och magistrar med historia, filosofi och teologi i sin examen samt för kandidater med språk i sin examen. För dessa grupper var andelen etablerade året efter examen mellan 40 och 50 procent.



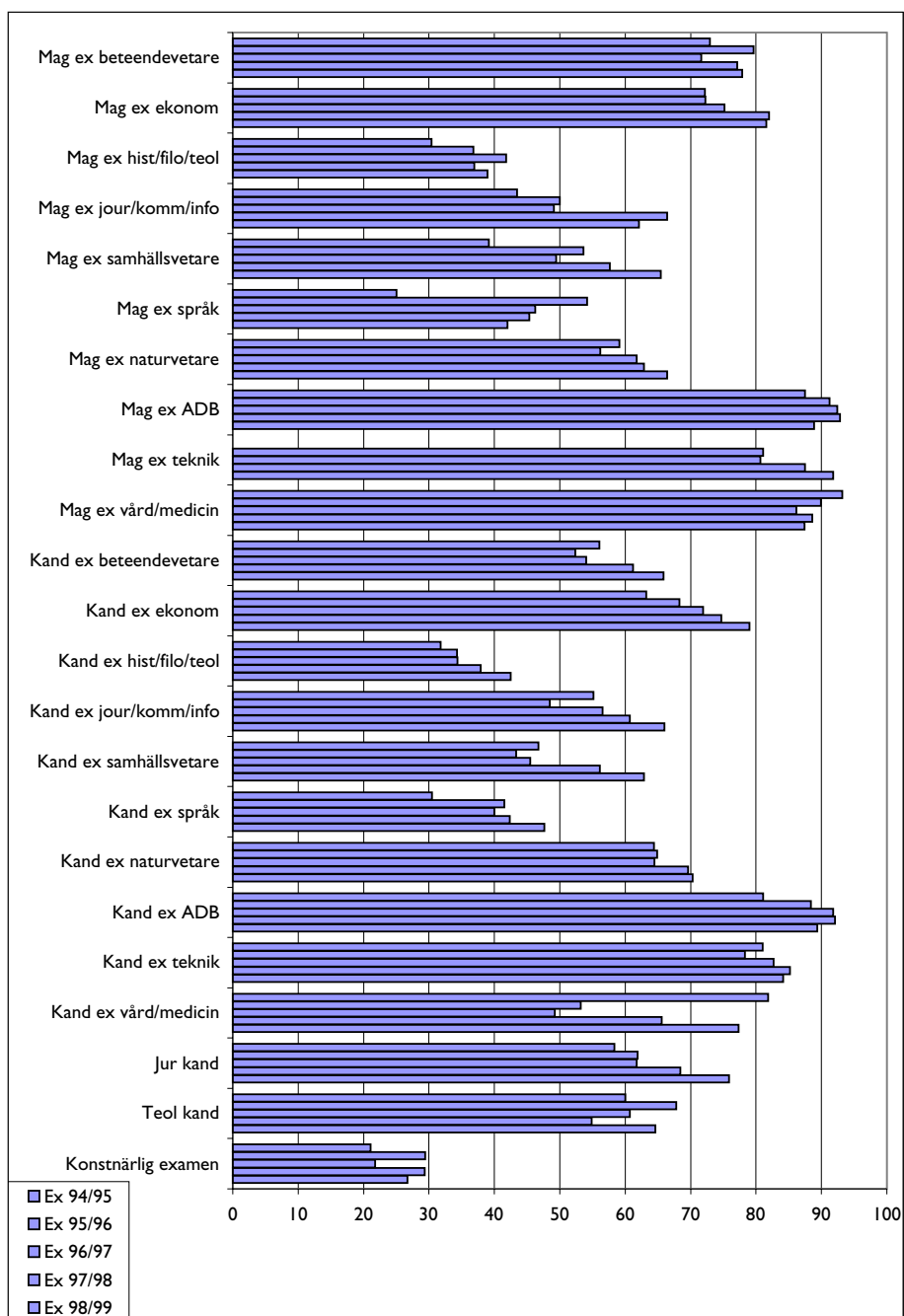
*Andel etablerade året efter examen för studenter med yrkesexamina inom teknik och lant- och skogsbruk. Allmänt sett hade utbildade inom teknikområdet lättare än examinerade inom andra områden att etablera sig på arbetsmarknaden under senare delen av nittiotalet.*



*Andel etablerade året efter examen för studenter med yrkesexamina inom det pedagogiska området. Flera av lärargrupperna tillhör de examenskategorierna som hade den största förbättringen av sin arbetsmarknadssituation under den senare delen av nittiotalet.*



*Andel etablerade året efter examen för studenter med yrkesexamina inom vård och omsorg. Några av examenskategorierna inom detta område tillhör de kategorier som hade den starkaste ställningen på arbetsmarknaden av alla examenskategorier. Men inom området finns också grupper som trots en tydlig yrkesprofil haft påtagliga problem att etablera sig på arbetsmarknaden. – Den enligt diagrammet låga andelen etablerade bland tandläkarna är sannolikt missvisande och den stämmer inte med arbetsgivarnas bedömning enligt SCB:s Arbetskraftsbarometer. Av bilaga 3 framgår att en anmärkningsvärt hög andel av tandläkarna försvunnit ur populationen, dvs. flyttat utomlands, men också att en flerfaldigt större andel än för övriga examensgrupper står utanför arbetsmarknaden. Man kan förmoda att en stor del av den senare gruppen egentligen också flyttat utomlands (och därför inte redovisar någon arbetsinkomst), men att detta ännu inte registrerats i folkbokföringen.*



*Andel etablerade året efter examen för studenter med magister- eller kandidatexamen eller yrkesexamina inom juridik, teologi eller konstnärligt område. Bland dem som tagit kandidatexamen med inriktning mot vård eller medicin finns en stor grupp som också har avlagt sjuksköterskeexamen. I det här sammanhanget avgör tidsordningen vilken examensgrupp studenten räknas till.*



För de nyexaminerade civilingenjörerna, samt för nyexaminerade ingenjörer i datateknik, var arbetsmarknaden god under hela sista delen av nittioalet. Över 80 procent var etablerade på arbetsmarknaden under hela perioden. Andelen etablerade i övriga kategorier inom teknik samt lant- och skogsbruk låg lägre under hela denna tidsperiod, även om arbetsmarknaden förbättrades avsevärt för flera grupper mellan 1998 och 1999 (det vill säga för dem som examinerades 1997/98 jämfört med situationen för dem som examinerades 1996/97). Detta gäller i särskilt hög grad personer med arkitektexamen. För arkitekterna nådde dock andelen etablerade trots detta inte upp till samma nivå år 2000 som för civilingenjörer.

Inom det pedagogiska området var andelen etablerade störst bland specialpedagogerna. För alla lärarkategorier ökade andelen etablerade kraftigt under perioden 1996–2000. Av examinerade 1998/99 var andelen etablerade över 80 procent för samtliga grundskollärarkategorier.

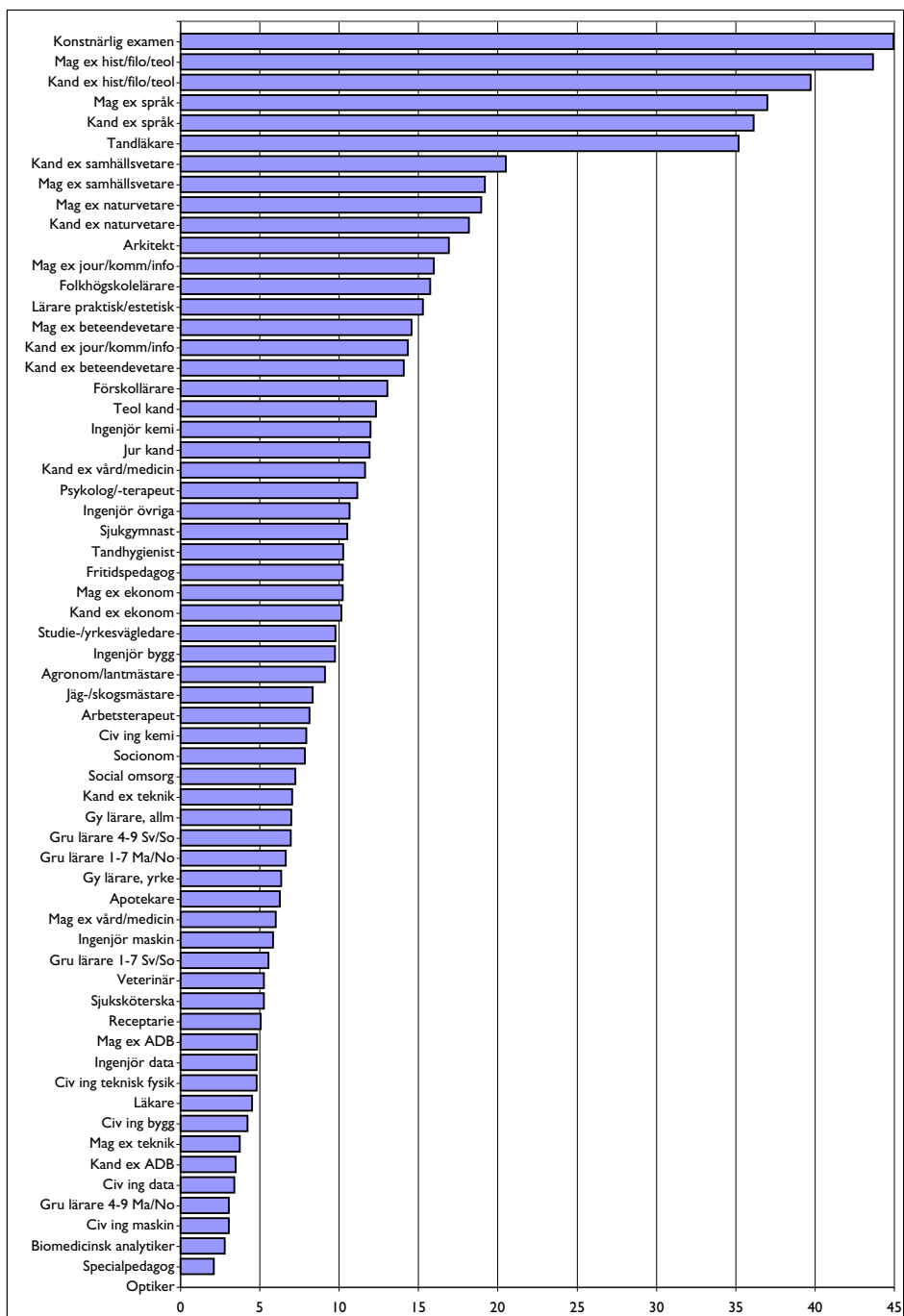
Även för nyexaminerade med yrkesexamina inom vård och omsorg förbättrades arbetsmarknaden mellan 1996 och 2000. Stora förbättringar skedde för biomedicinska analytiker, sjuksköterskor, tandhygienister, tandläkare, veterinärer och personer med social omsorgsexamen. De tillhör alla grupper för vilka arbetsmarknaden svängde kraftigt från överskott och avskedande av personal inom vårdsektorn i mitten av nittioalet till betydande brist under slutet av nittioalet.

I kategorin med magister- eller kandidatexamen var det magistrar och kandidater med inriktning mot ADB eller teknik och magistrar med inriktning mot vård och medicin som i stor utsträckning var etablerade på arbetsmarknaden ett år efter examen. Den bästa utvecklingen mellan 1996 och 2000 hade nyexaminerade med magisterexamen i samhällsvetenskap. I övrigt kan konstateras att skillnaderna i etablering på arbetsmarknaden var små mellan examinerade med kandidat- respektive magisterexamen inom flertalet områden. Undantag från den regeln är beteendevetarna och de med inriktning mot vård och medicin, där de med magisterexamen i betydligt högre grad än de med kandidatexamen var etablerade.

## **Problemindikatorer**

För att tydligare lyfta fram grupper för vilka data indikerar problem kan man naturligtvis i stället koncentrera sig på andelen som haft svårt att få fotfäste på arbetsmarknaden istället för andelen etablerade. Vi har då valt andelen som antingen har en svag ställning på arbetsmarknaden eller befinner sig utanför arbetsmarknaden – den senare gruppen saknar alltså helt arbetsinkomst.

De grupper som hamnar högst på listan är flera grupper inom det humanistiska området. Listan toppas av examinerade med konstnärlig examen, magister- och kandidatexamen inom historia, filosofi och teologi, tätt följda av examinerade med kandidat- och magisterexamen i språk.



*Andel av examinerade 1998/99 som hade en svag ställning eller befann sig utanför arbetsmarknaden år 2000. Flera examensgrupper inom det humanistiska området toppar listan över de examensgrupper som haft svårast att etablera sig på arbetsmarknaden.– Den höga andelen för tandläkarna är sannolikt missvisande (se kommentar till diagram över andelen etablerade bland examinerade inom vård och omsorg).*

## Etablering och näringsgren

Som nämnts tidigare säger naturligtvis uppgifterna om inkomst eller frånvaro av arbetslöshet och av deltagande i arbetsmarknadspolitiska åtgärder inte att utbildningen har fungerat på så sätt att den också lett in på ett yrkesområde som utbildningen förbereder för. Så småningom kommer naturligtvis flertalet att etablera sig på arbetsmarknaden med stöd av eller trots den utbildning och de ursprungliga förväntningar som kan följa med utbildningen. De närmaste åren efter examen finns dock sannolikt ett ganska starkt samband mellan i vilken grad man, med vårt mått mätt, etablerat sig på arbetsmarknaden och i vilken grad man hamnat på ”rätt” plats.

Ännu finns det emellertid inte någon möjlighet att via register undersöka i vilken utsträckning olika grupper har etablerat sig inom de yrken de är utbildade för. Statistiska centralbyrån är på väg att bygga upp ett yrkesregister för hela befolkningen, och registret beräknas kunna tas i bruk för löpande statistikproduktion under 2003.

En viss ledning om vad de examinerade arbetar med får man av uppgiften om vilken näringsgren arbetsplatsen räknas till. I tablan nedan anges för varje examensgrupp hur stor andel som arbetade i den för respektive grupp största näringsgrenen (därmed inte sagt att arbete i andra näringsgrenar inte kan vara väl så adekvat). Variationen mellan de olika examensgrupperna sträcker sig från 100 procent (optiker i detaljhandeln) till 13 procent (kandidater med naturvetarinriktning i datakonsultbranschen). Som väntat är det främst de med yrkesexamen av något slag som är koncentrerade till en näringsgren, medan kandidater och magistrar ofta är ganska spridda på arbetsmarknaden.

Utbildning	Bransch	Procent i branschgrupp
Optiker	Detaljhandel mm	100
Receptarie	Detaljhandel mm	99
Tandläkare	Hälso- och sjukvård	98
Läkare	Hälso- och sjukvård	96
Gru lärare 1-7 Sv/So	Utbildning	92
Gru lärare 1-7 Ma/No	Utbildning	91
Tandhygienist	Hälso- och sjukvård	91
Gru lärare 4-9 Ma/No	Utbildning	90
Gy lärare, allm	Utbildning	90
Sjuksköterska	Hälso- och sjukvård	90
Teol kand	Intresseorg, religiösa samf	90
Gru lärare 4-9 Sv/So	Utbildning	89
Arkitekt	Andra företagstjänster	88
Lärare praktisk/estetisk	Utbildning	82
Sjukgymnast	Hälso- och sjukvård	79
Folkhögskolelärare	Utbildning	77
Specialpedagog	Utbildning	76
Gy lärare, yrke	Utbildning	74
Kand ex vård/medicin	Hälso- och sjukvård	70
Studie-/yrkesvägledare	Utbildning	69

Fortsättning på nästa sida

Utbildning	Bransch	Procent i branschgrupp
Fritidspedagog	Utbildning	68
Biomedicinsk analytiker	Hälso- och sjukvård	68
Förskollärare	Barnomsorg	67
Mag ex ADB	Datakonsult mm	65
Arbetsterapeut	Hälso- och sjukvård	60
Psykolog/-terapeut	Hälso- och sjukvård	59
Kand ex ADB	Datakonsult mm	58
Jur kand	Offentlig förvaltning mm	57
Apotekare	Detaljhandel mm	55
Mag ex vård/medicin	Utbildning	53
Konstnärlig examen	Rekreation, kultur och sport	49
Mag ex språk	Utbildning	48
Civ ing data	Datakonsulter mm	41
Mag ex samhällsvetare	Offentlig förvaltning mm	40
Veterinär	Hälso- och sjukvård	39
Socionom	Offentlig förvaltning mm	38
Ingenjör kemi	Kemisk industri	37
Ingenjör bygg	Andra företagstjänster	35
Civ ing teknisk fysik	Datakonsulter mm	34
Jäg-/skogsmästare	Skogsbruk	33
Social omsorg	Äldre- och handikappomsorg	32
Kand ex samhällsvetare	Offentlig förvaltning mm	32
Mag ex jour/komm/inf	Rekreation, kultur och sport	31
Civ ing bygg	Andra företagstjänster	30
Mag ex ekonom	Andra företagstjänster	28
Civ ing kemi	Kemisk industri	27
Kand ex jour/komm/inf	Andra företagstjänster	27
Kand ex språk	Utbildning	27
Ingenjör data	Industri för el- o optikprodukter	23
Mag ex hist/filo/teol	Utbildning	23
Ingenjör maskin	Andra företagstjänster	22
Ingenjör övriga	Transport och magasinering	22
Mag ex beteendevetare	Utbildning	22
Agronom/lantmästare	Jordbruk	21
Kand ex beteendevetare	Utbildning	21
Kand ex ekonom	Andra företagstjänster	21
Civ ing maskin	Datakonsulter mm	20
Mag ex naturvetare	Offentlig förvaltning mm	20
Kand ex teknik	Andra företagstjänster	20
Mag ex teknik	Industri för el- o optikprodukter	19
Kand ex hist/filo/teol	Rekreation, kultur och sport	19
Kand ex naturvetare	Datakonsulter mm	13

*Andel (procent) i största bransch för examinerade 1998/99 som var etablerade år 2000. Optiker fanns till 100 procent inom detaljhandel. Många med kandidat- eller magisterexamen var fördelade på ett flertal branscher, vilket framgår av att största bransch svarade för en låg andel av alla etablerade. För flertalet examensgrupper antyder tabellen att många har hamnat inom ett område som ligger nära utbildningen.*

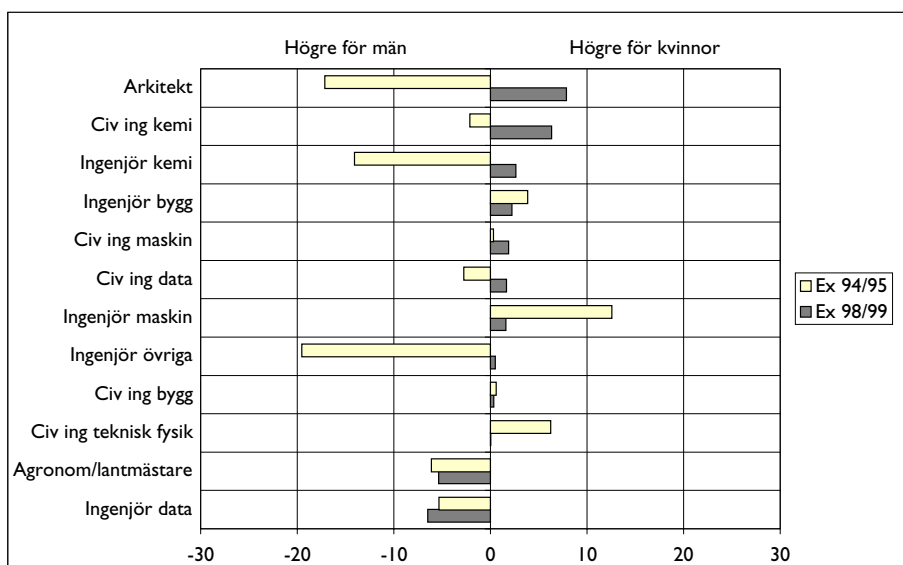
## **Skillnader mellan män och kvinnor**

För både män och kvinnor märks den successivt förbättrade arbetsmarknaden under senare delen av nittioalet. Andelen etablerade på arbetsmarknaden året efter examen ökade för både män och kvinnor, men kvinnornas andel var hela tiden lägre. Skillnaden minskade dock mot slutet av nittioalet. För examinerade 1994/95 var andelen män som var etablerade året efter examen, det vill säga 1996, drygt 70 procent jämfört med 55 procent för kvinnorna. För examinerade 1998/99 var motsvarande andelar drygt 80 och knappt 75 procent. Som framkommer i det följande hänger en del av denna förändring samman med skillnader i arbetsmarknadsutvecklingen för mans- och kvinnodominerade examensgrupper under perioden.

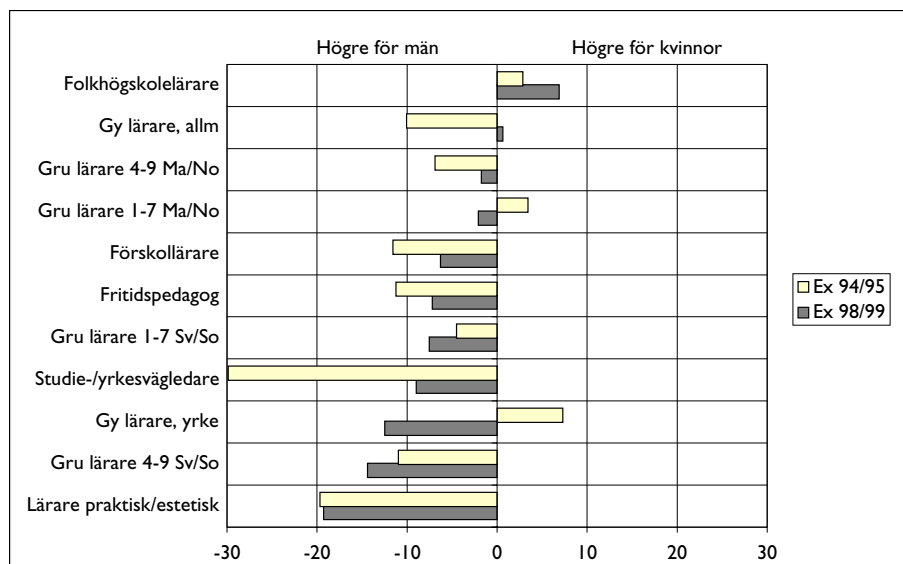
Alla jämförelser mellan män och kvinnor som gäller hela gruppen examinerade påverkas givetvis av skillnaderna mellan män och kvinnor när det gäller val av utbildningsinriktning. Kvinnor dominerar kraftigt på utbildningar inom vård och omsorg samt på förskol- och grundskollärover utbildningar. Männerna dominerar på högskoleingenjörsutbildningar och vissa civilingenjörsutbildningar – även om andelen kvinnor har ökat under senare år. Därför krävs en detaljerad redovisning per utbildning. I följande fyra diagram redovisas skillnaden i andel etablerade kvinnor och män i procentenheter per utbildningsinriktning ett år efter examen för examinerade 1994/95 respektive 1998/99.

Inom teknik, lant- och skogsbruk gäller generellt att kvinnornas ställning på arbetsmarknaden förbättrades relativt männens under perioden. Av examinerade 1994/95 var männen i högre grad etablerade än kvinnorna i sju av de tolv redovisade utbildningsinriktningarna. Av dem som examinerades fem år senare, 1998/99, var kvinnorna etablerade i högre grad än männen året efter examen i nio av grupperna. Särskilt påtaglig var förändringen för arkitekterna. I flertalet av utbildningarna är männen i klar majoritet, men av de relativt sett få kvinnorna var alltså andelen etablerade högre än bland männen.

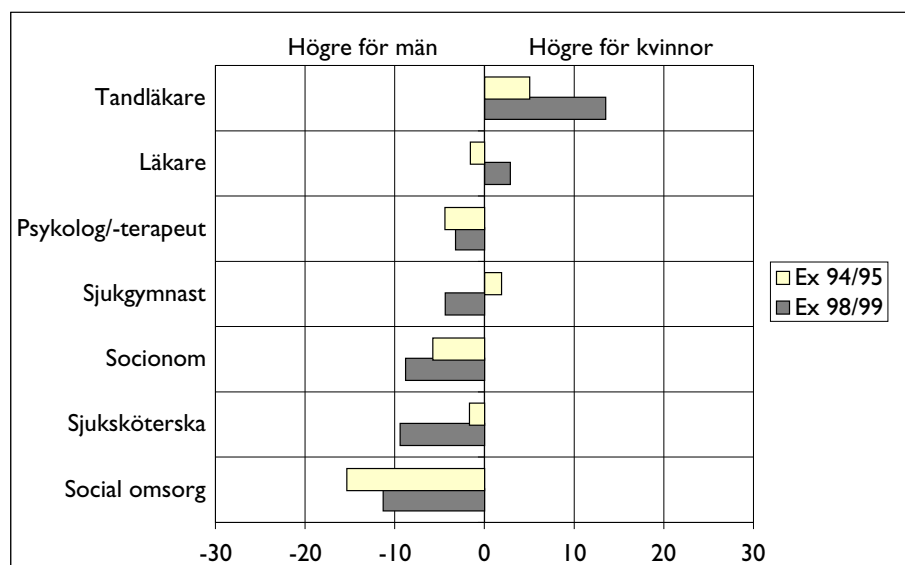
Inom det pedagogiska området var fyra av fem examinerade 1998/99 kvinnor. Av diagrammet framgår att av de examinerade 1994/95 var andelen etablerade män högre än andelen etablerade kvinnor i åtta av de elva utbildningsgrupperna och av de examinerade 1998/99 i nio av grupperna.



*Yrkesexamina inom teknik, lant- och skogsbruk. Skillnad mellan kvinnor och män i andel etablerade året efter examen för examinerade 1994/95 respektive 1998/99. Kvinnornas ställning förbättrades relativt männens under perioden. Andelen etablerade män var högre än motsvarande andel för kvinnorna i sju av de tolv redovisade examensgrupperna bland examinerade 1994/95. Av examinerade 1998/99 var andelen etablerade kvinnor högre än motsvarande andel för männen i nio grupper. (Endast examensinriktningar med minst 20 examinerade av vardera könet redovisas.)*



*Yrkesexamina inom det pedagogiska området. Skillnad mellan kvinnor och män i andel etablerade året efter examen för examinerade 1994/95 respektive 1998/99. Inom det pedagogiska området var andelen etablerade män högre än motsvarande andel för kvinnorna i flertalet av de elva examensgrupperna. Detta gäller examinerade både läsåret 1994/95 och 1998/99, även om en viss minskning kan noteras. Detta är en diametralt annorlunda bild än den inom teknik, lant- och skogsbruk. (Endast examensinriktningar med minst 20 examinerade av vardera könet redovisas.)*

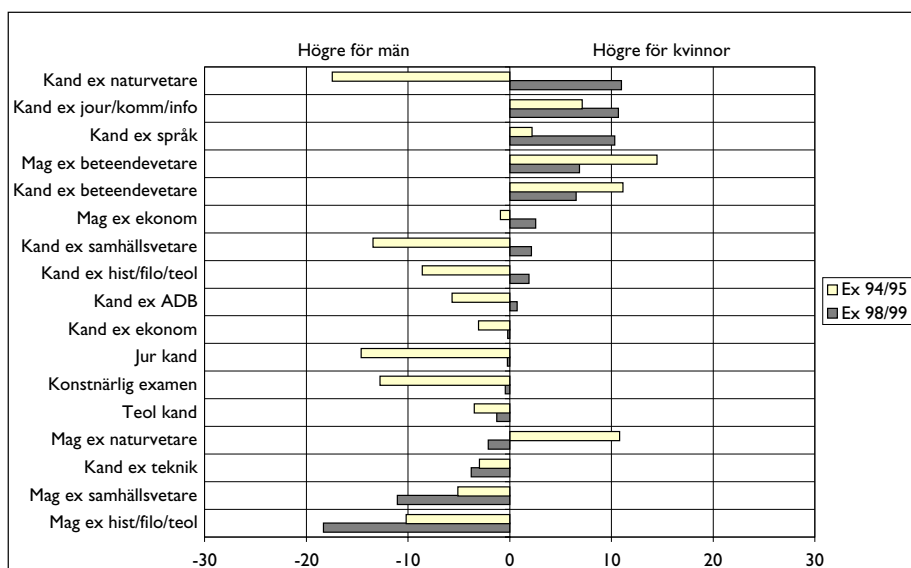


*Yrkesexamina inom vård och omsorg. Skillnad mellan kvinnor och män i andel etablerade året efter examen för examinerade läsåren 1994/95 respektive 1998/99. Även inom detta område var andelen etablerade män högre än motsvarande andel för kvinnorna i flertalet av de sju redovisade yrkesexamensgrupperna. Emellertid ökade andelen etablerade kvinnor kraftigare än motsvarande andel bland männen för tandläkare och läkare mellan läsåren 1994/95 och 1998/99. (Endast examensinriktningar med minst 20 examinerade av vardera könet redovisas.)*

Även inom vård och omsorg finns utbildningsinriktningar som är kraftigt dominerade av kvinnor, t.ex. sjuksköterskeutbildningen, där närmare 90 procent av de examinerade 1998/99 var kvinnor. Inom de större vård- och omsorgsutbildningarna, liksom inom teknik, lant- och skogsbruk och inom det pedagogiska området, var det en större andel av det underrepresenterade könet etablerade än av det överrepresenterade. Detta är särskilt tydligt för examinerade sjuksköterskor och socionomer och för examinerade från social omsorgsutbildning.

När det gäller utbildningar som lett till magister- eller kandidatexamen är könsfördelningen betydligt jämnare än inom de tidigare redovisade områdena. Av samtliga examinerade kandidater och magistrar var andelen kvinnor knappt 60 procent, vilket är ungefär samma andel som kvinnorna utgör av samtliga registrerade studenter i grundläggande högskoleutbildning.

Vid sidan av den allmänna frågan om vilka skillnader i faktiska förhållanden som finns för kvinnor och män när det gäller etableringen på arbetsmarknaden finns här också en mer specifik fråga som hänger samman med den indikatorvariabel som används. För många kvinnor sammanfaller åren efter examen med den period när särskilt mycket tid ägnas föräldraledighet. För att undvika att inkomstgränserna ger utslag i indikatorvariabeln inkluderas föräldrapenningen i arbetsinkomsten.



*Magister- och kandidatexamen samt yrkesexamina inom juridik, teologi och konstnärligt område. Skillnad mellan kvinnor och män i andel etablerade året efter examen för examinerade 1994/95 respektive 1998/99. Inom detta område var förändringarna i skillnaden mellan kvinnor och män blandade. I vissa examensgrupper förbyttes den högre andelen etablerade män till en högre andel etablerade kvinnor under perioden. Det gäller främst naturvetare med kandidatexamen. I andra examensgrupper har skillnaden minskat eller förstärkts. Det sistnämnda gäller främst kandidatexaminerade med språk som huvudämne, där kvinnornas försprång ökade under perioden, samt historiker/filosof/teologer med magisterexamen, där männen drog ifrån ytterligare. (Endast examensinriktningar med minst 20 examinerade av vardera könet redovisas.)*

Det kan naturligtvis ändå inte uteslutas att faktorer av den här arten stör jämförelsen mellan könen. En sådan faktor är deltidsarbete, som är vanligare bland kvinnor än bland män. Inkomstgränserna är emellertid satta med hänsyn till detta, varför skillnaden i andelen deltidsarbetande inte påverkar jämförelsen av andelarna etablerade i någon betydande grad. Totalt sett är det bara två–tre procent av de examinerade (3,7 procent av kvinnorna och 1,2 procent av männen) som hamnat i kategorierna osäker eller svag ställning på arbetsmarknaden enbart på grund av att inkomsten är låg.





# Etableringsförloppet

För att relativt tidigt få ett mått på de examinerades etablering studeras situationen under det år som börjar ett halvt till ett år efter examen. För dem som examinerades läsåret 1998/1999 presenteras således ett mått som avser etableringen år 2000. Då har samtliga haft minst ett halvt år för inträdet på arbetsmarknaden innan mätperioden startar.

En viktig fråga är då om situationen året efter examen har något samband med etableringsgraden under de följande åren. Finns inget sådant samband finns det knappast någon anledning att diskutera förhållandena under detta första år. Utbildningen ska ju användas under en yrkesverksam period på ett trettioårigt år. I det här avsnittet ska vi därför undersöka vad etableringsförhållandena under det första året säger om gruppernas ställning på arbetsmarknaden på litet längre sikt. De som examinerades läsåret 1994/95 har följts år för år fram till och med år 2000. Liksom tidigare har personer som klassificerats som studerande eller som inte var folkbokförda i Sverige den 31 december de aktuella åren exkluderats vid beräkningen av etableringsgraden.

I tabellen nedan redovisas andelen etablerade åren 1997–2000 fördelade efter den ställning de hade på arbetsmarknaden 1996. Som framgår av tabellen sjönk andelen etablerade i den grupp där alla var etablerade 1996 något under de följande åren – till 90 procent eller strax under 90 procent. För alla övriga grupper steg andelen etablerade successivt, men år 2000 var de som var etablerade redan 1996 fortfarande etablerade i betydligt högre grad än övriga grupper.

Ställning på arbetsmarknaden 1996	1997	1998	1999	2000
Etablerad	90	89	89	88
Osäker ställning	47	60	67	72
Svag ställning	16	33	43	52
Utanför	0	14	24	32

*Andel (procent) etablerade åren 1997–2000 bland examinerade 1994/95 fördelade efter ställning på arbetsmarknaden 1996. Det finns ett tydligt samband mellan ställningen på arbetsmarknaden under det första året efter examen och andelen etablerade under de följande fyra åren.*

Sannolikheten att vara etablerad 1997 var nästan sex gånger större om man var etablerad 1996 än om man hade en svag ställning på arbetsmarknaden detta år. Sannolikheten att vara etablerad 1998 och 1999 var drygt 2,5 respektive drygt 2 gånger större om man var etablerad 1996 jämfört med om man det året hade en svag ställning på arbetsmarknaden.

## Utvecklingen för olika examensgrupper

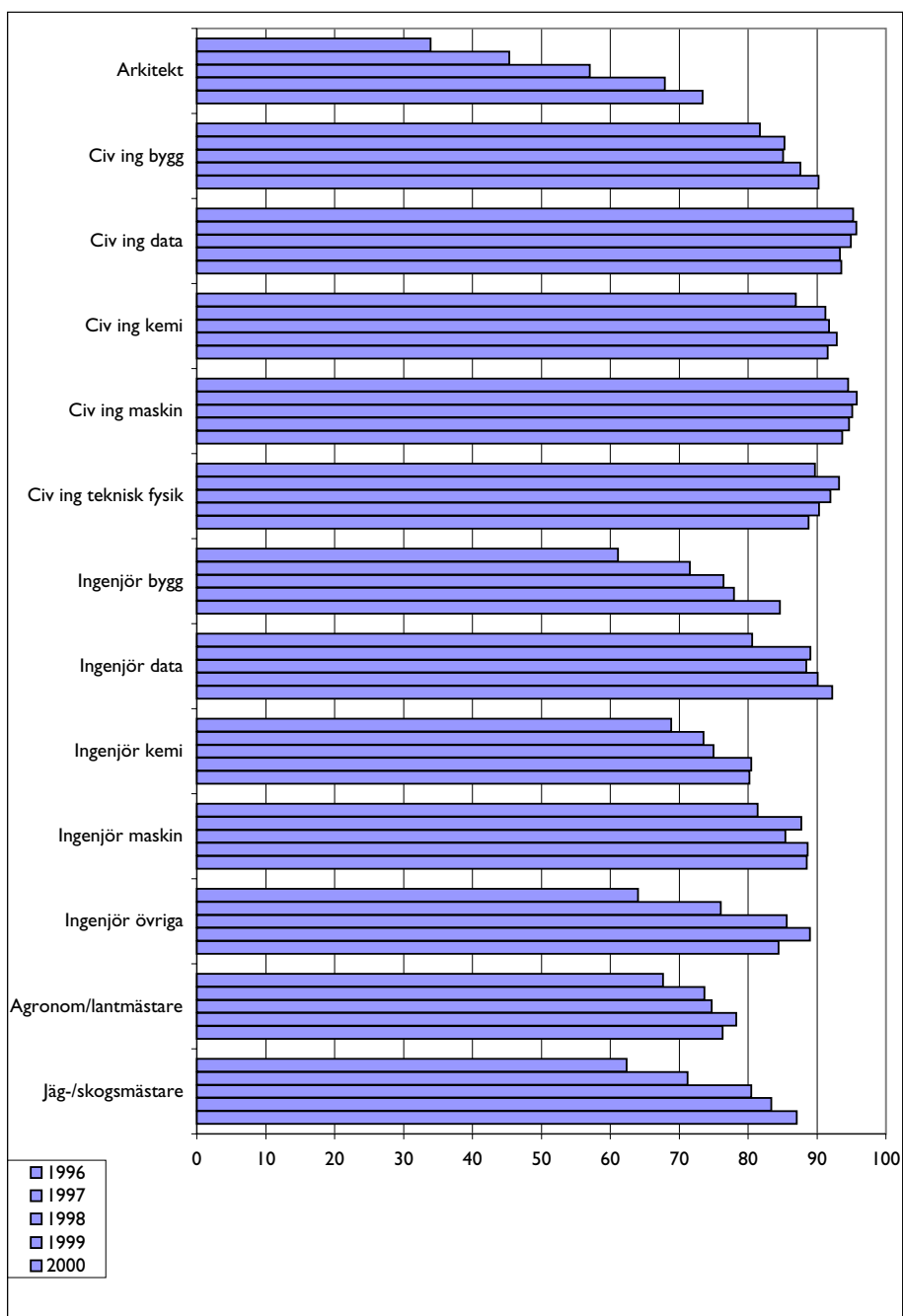
För hela examensårgången 1994/95 ökade andelen etablerade från 62 procent ett år efter examen till 77 procent fem år efter examen. I det följande redovisas motsvarande utveckling examensgrupp för examensgrupp.

Civilingenjörerna, som redan ett år efter examen i stor utsträckning var etablerade, ligger kvar på i stort sett samma andel etablerade även fem år efter examen, medan framförallt andelen etablerade arkitekter ökat väsentligt fem år efter examen. För arkitekterna är det dock uppenbart att en del av förändringen är ett uttryck för att arbetsmarknaden för arkitekter förbättrats under den senare delen av nittiotalet. (Jämför med utvecklingen för olika examensårgångar som redovisats ovan.)

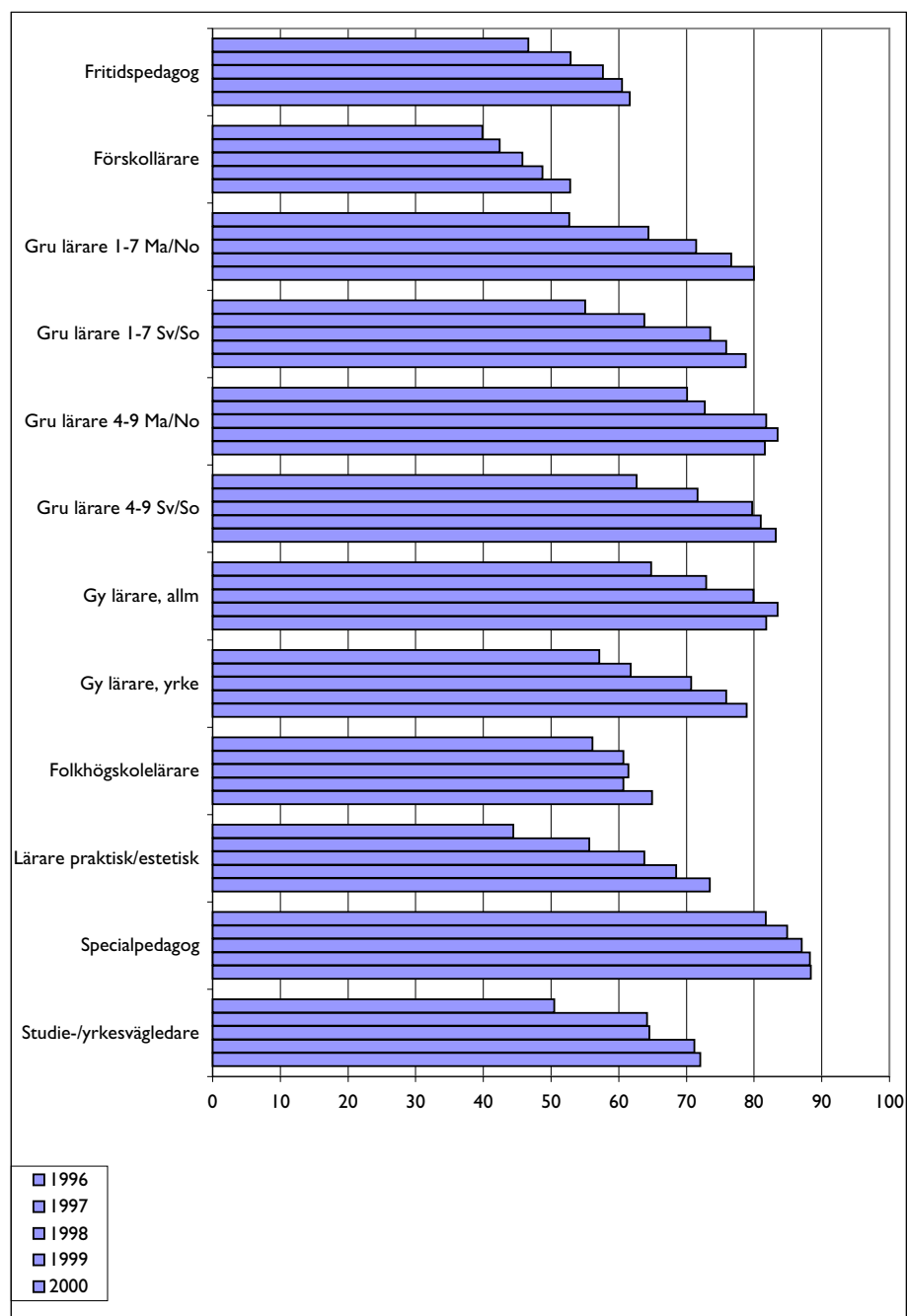
För samtliga examensgrupper inom det pedagogiska området hade andelen etablerade ökat fem år efter examen jämfört med ett år efter examen.

Liksom inom det tekniska området så finns det inom vård- och omsorgsområdet examensgrupper där andelen etablerade var stor redan ett år efter examen. För andra grupper, som t.ex. tandläkare och veterinärer ökade andelen etablerade väsentligt mellan ett och fem år efter examen (ökningen var 42 respektive 41 procentenheter). I vilken utsträckning denna ökning beror på en allmänt förbättrad situation på arbetsmarknaden för dessa grupper återkommer vi till senare.

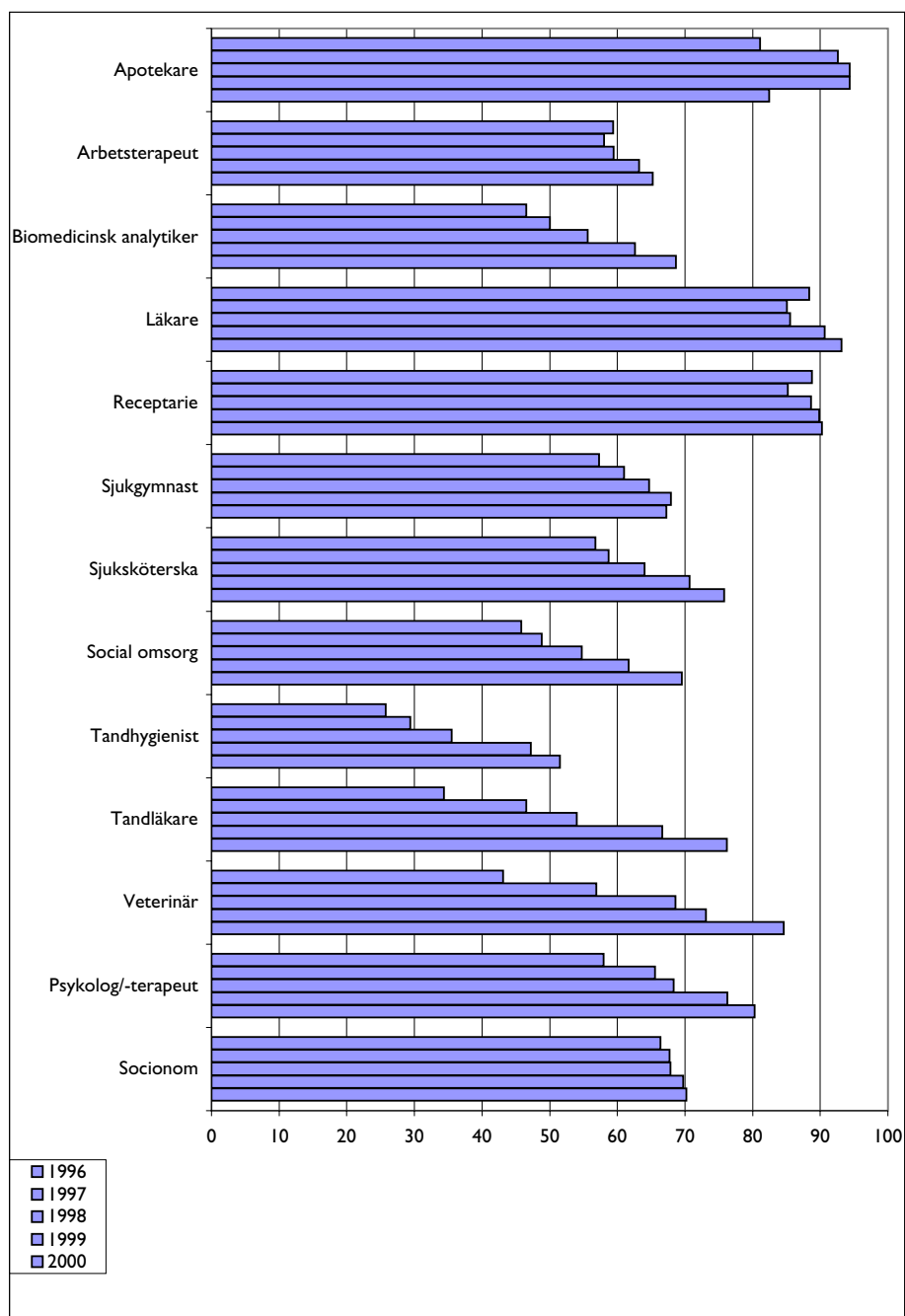
Etableringssituationen för personer med kandidat- eller magisterexamen inom humaniora och samhällsvetenskap förbättrades avsevärt från ett till fem år efter examen. Fortfarande fem år efter examen var dock endast cirka hälften av dem med magister- eller kandidatexamen i historia/filosofi/teologi etablerade. Sämst var situationen för personer med en konstnärlig yrkesexamen, där endast drygt en tredjedel var etablerade fem år efter examen.



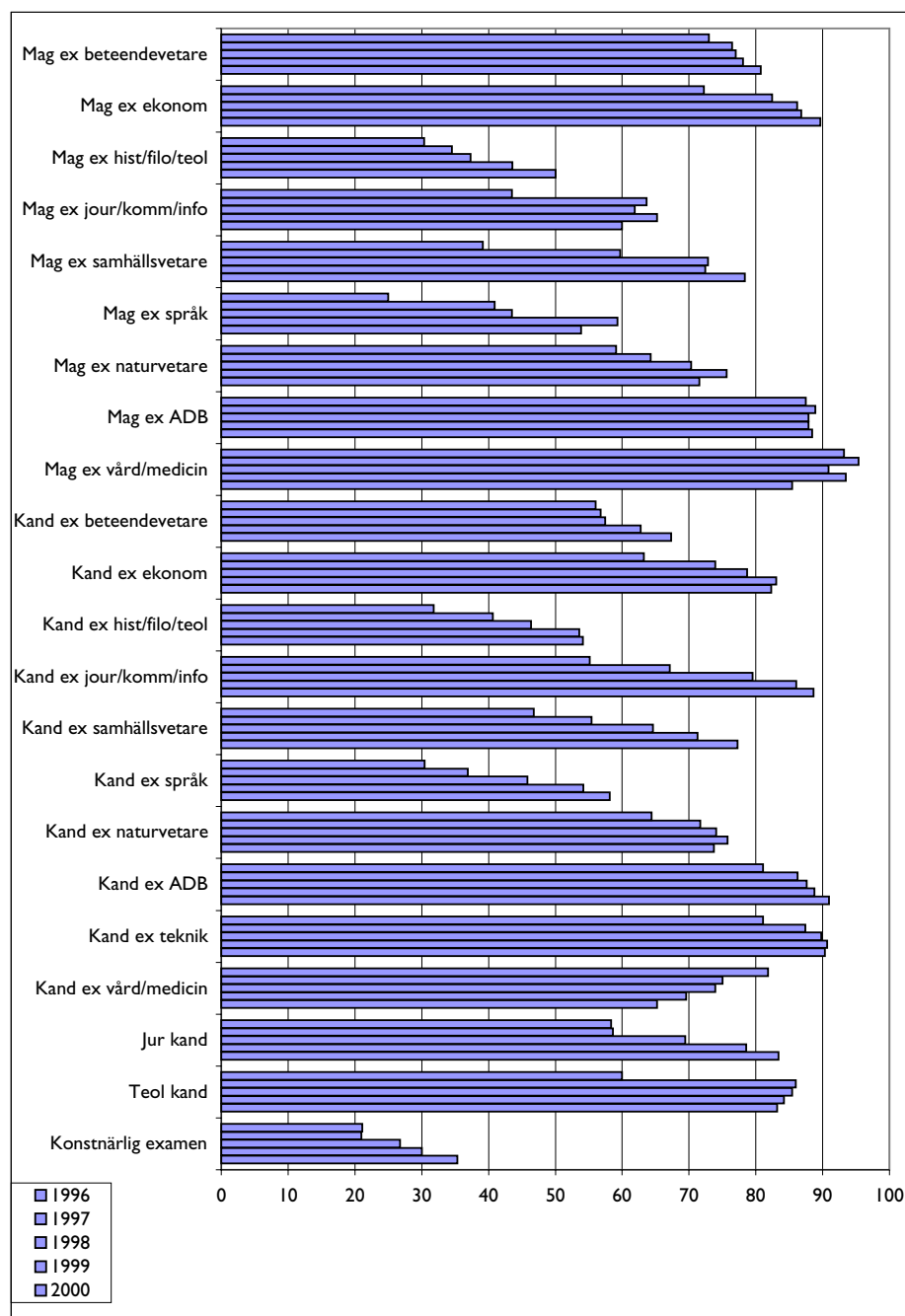
*Andel av examinerade 1994/95 som var etablerade 1996–2000, yrkesexamina inom teknik, lant- och skogsbruk. Arkitekterna uppvisar den största förbättringen av arbetsmarknadsläget av alla examensgrupper inom teknik, lant- och skogsbruk under senare delen av nittiotalet.*



*Andel av examinerade 1994/95 som var etablerade 1996–2000, yrkesexamina inom det pedagogiska området. För flertalet lärargrupper förbättrades arbetsmarknadssituationen betydligt under andra hälften av nittiotalet.*



*Andel av examinerade 1994/95 som var etablerade 1996–2000, yrkesexamina inom vård och omsorg. Tandläkare, tandhygienister och veterinärer är de grupper för vilka den största förbättringen av arbetsmarknadssituationen skedde under senare delen av nittiotalet, men även för sjuksköterskor var förbättringen betydande.*



*Andel av examinerade 1994/95 som var etablerade 1996–2000, magister- och kandidatexamen samt yrkesexamina inom juridik, teologi<sup>6</sup> och konstnärligt område. De största förändringarna skedde inom några av de examensgrupper som 1996 hade den lägsta andelen etablerade. Ett undantag är dock de konstnärliga utbildningarna där förändringen var relativt liten.*

6. För de teologie kandidater som fortsätter med prästutbildning ingår ett praktikår vid pastoralinstitut efter examen. Detta praktikår berättigar till studiemedel. I vår klassificering krävs emellertid att man samtidigt som man uppbygger studiemedel är registrerad vid universitet eller högskola för att räknas som studerande. Det innebär att dessa teologie studerande under praktikåret inte räknas som studerande i vår klassificering utan som utanför arbetsmarknaden eller med svag eller osäker ställning på arbetsmarknaden. Det kan förklara den markanta skillnaden mellan andelen etablerade ett respektive två år efter examen.

## Hur mycket beror på konjunkturuppgången?

Den successiva ökningen av andelen etablerade som vi kan observera för examensårgången 1994/95 under åren 1996–2000 beror naturligtvis till en del på den allmänna förbättringen av läget på arbetsmarknaden. Genom att för varje examensgrupp jämföra utfallet fem år efter examen (för examinerade 1994/95) med utfallet avseende situationen ett år efter examen (för examinerade 1998/99) kan vi få en viss uppfattning om i vilken grad ökningen beror på konjunkturutvecklingen och vad som förklaras av att man skaffat sig arbetslivserfarenhet. I sammanställningen nedan redovisas skillnaderna avseende andelen etablerade år 2000 mellan dem som examinerades 1994/95 respektive 1998/99 (endast examensgrupper där skillnaden till fördel för dem som examinerades 1994/95 överstiger fem procentenheter):

Kand ex jour/komm/info	23	Ingenjörer övriga	10
Tandläkare	21	Kand ex språk	10
Teol kand	19	Lärare praktisk/estetisk	9
Veterinär	18	Konstnärlig examen	9
Kand ex samhällsvetare	14	Mag ex ekonom	8
Mag ex samhällsvetare	13	Jur kand	8
Mag ex språk	12	Civ ing kemi	7
Psykolog/-terapeut	12	Jäg-/skogsmästare	7
Kand ex hist/filo/teol	12	Gy lärare, yrke	6
Mag ex hist/filo/teol	11	Gy lärare, allm	6
		Kand ex teknik	6

För dessa examensgrupper (cirka en tredjedel av samtliga grupper) kan avståndet till examen sägas vara av betydelse för etableringsgraden. Detta gäller främst kandidat- och magisterexamen inom humaniora och samhällsvetenskap, tandläkare, veterinärer, teologie kandidater och psykologer/psykoterapeuter.

För fem examensgrupper går skillnaden i andelen etablerade år 2000 åt motsatt håll (endast examensgrupper där skillnaden till fördel för de som examinerades 1998/99 överstiger fem procentenheter):

Sjuksköterska	6	Kand ex vård/medicin	13
Gru lärare 4-9 Ma/No	8	Biomedicinska analytiker	16
Tandhygienist	12		

För övriga cirka två tredjedelar av grupperna var skillnaden i andelen etablerade mellan de som examinerades för ett år sedan och de som examinerades för fem år sedan mera marginell (mellan  $\pm 5$  procentenheter).

För fem utbildningsgrupper var således andelen etablerade år 2000 väsentligt högre bland dem som examinerades året före än bland dem som examinerades för fem år sedan. En anledning kan vara att kvinnor något eller några år efter examen och efter det att de varit ute i arbetslivet skaffar barn och därefter



går ned i tjänstgöringstid<sup>7</sup>. Fyra av de fem grupper där de nyexaminerade var mer etablerade än de som tog examen för fem år sedan består nästan uteslutande av kvinnor.

Man kan emellertid inte utesluta att personer som kommit ut på en för dem kärv arbetsmarknad och som därför gått arbetslösa under lång tid eller tvingats ta arbeten där deras utbildning inte kommit till användning, har hamnat i en sämre position än nyexaminerade när de sökt arbete i linje med sin utbildning. De nyexaminerade behöver ju inte på samma sätt skylta med några ”negativa meriter”.

### **De relativa skillnaderna mellan examensgrupperna består**

Om examensgrupperna delas in i fyra kvartiler efter andelen etablerade år 1996 och i fyra kvartiler efter andelen etablerade år 2000 finner vi att 37 av de 58 examensgrupperna, för vilka det finns uppgifter båda åren, ligger kvar i samma kvartil år 2000 som år 1996. En grupp går från tredje till första kvartilen, kandidatexamen i journalistik/kommunikation/information, och en går från fjärde till andra kvartilen, veterinärexamen. Övriga 19 grupper hamnar i en intilliggande kvartil.

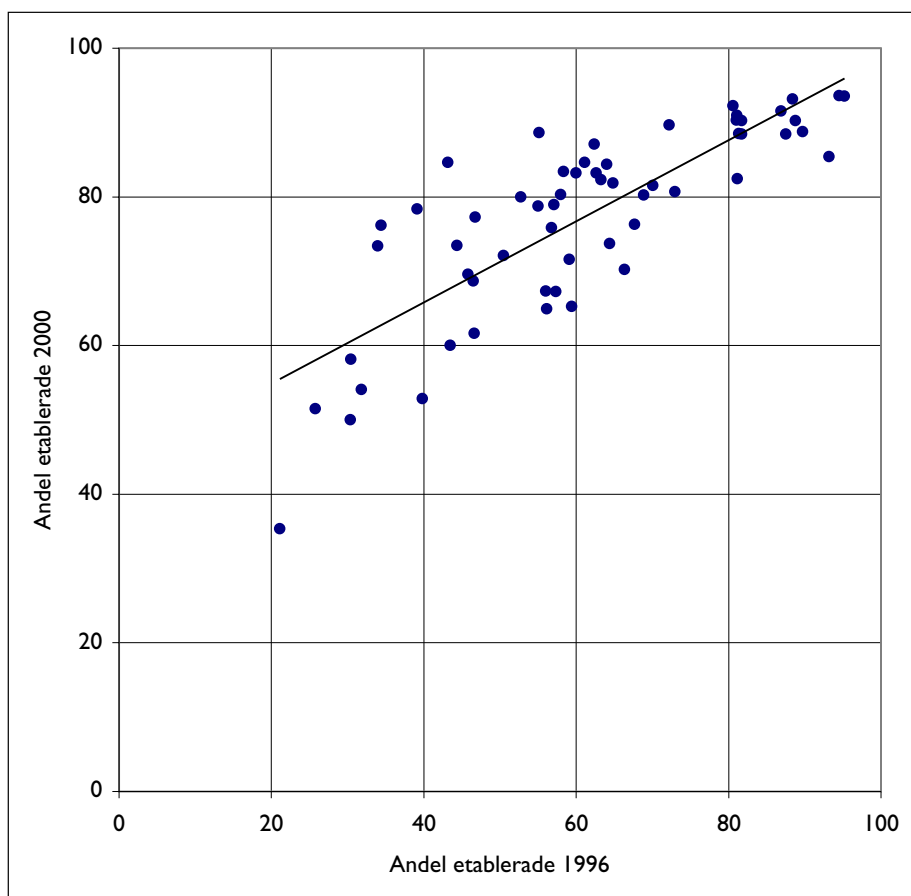
Det etableringsmått som grundar sig på data från det år som startar ett halvt till ett år efter examen äger således, om utvecklingen 1996–2000 är representativ, ett visst mått av förutsägelse även vad avser möjligheten till etablering under de nästkommande åren. Andelen etablerade kan inte förutsägas för enskilda grupper men däremot, för flertalet grupper, hur man kommer att ligga till i förhållande till andra examensgrupper.

Diagrammet nedan visar, för varje examensgrupp, andelen etablerade 1996 och 2000. Korrelationen är 0,81 vilket innebär ett relativt starkt samband.

Mellan 1996 och 1997 är korrelationen 0,95, mellan 1996 och 1998 är den 0,90 och mellan 1996 och 1999 är den 0,87. Som väntat avtar sambandet med tiden.

---

7. Av det totala antalet examinerade 1994/95 hade 6,4 procent föräldrapenning, samtidigt som deras arbetsinkomst inte översteg 130 000 kronor. För de examinerade 1998/99 var motsvarande andel 2,6 procent. Detta antyder att en reducerad tjänstgöring i samband med föräldraskap torde vara vanligare fem år efter examen än ett år efter examen. När vi ska värdera graden av etablering så är det troligt att förekomst av deltidstjänstgöring i samband med föräldraskapet gör dessa mått något osäkrare när etableringen mäts fem år efter examen än när den mäts efter ett år.



*Andelen etablerade 1996 och 2000 för olika grupper av examinerade 1994/95. Sambandet mellan andelen etablerade 1996 och 2000 är relativt starkt. Korrelationskoefficienten är 0,81.*



## Etableringssituationen för hela befolkningen

För att kunna värdera de uppgifter om etablering på arbetsmarknaden för högskoleexaminerade som redovisas i rapporten har motsvarande uppgifter tagits fram för hela befolkningen 1999, med fördelning efter kön, ålder, utbildningsnivå och år för examen för den högsta utbildning de hade 1999.

I de följande diagrammen redovisas hur stor del av olika grupper som med de mått vi använt kan sägas vara etablerade på arbetsmarknaden, det vill säga:

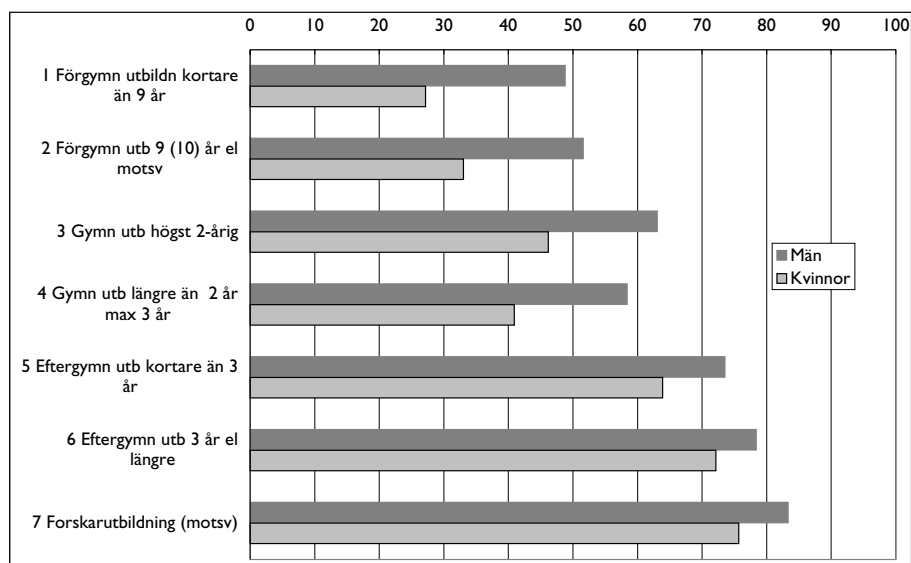
- de tjänade minst 142 000 kronor (130 000 kronor 1996 uppräknat med 3 procent per år till och med 1999),
- de var inte arbetslösa under året, deltog inte i någon arbetsmarknadspolitisk åtgärd och hade inte förtidspension/sjukbidrag och
- de förvärvsarbetade såväl 1998 som 1999 (i november).

De som fortfarande bedrev högskolestudier under 1999 har inte tagits med vid beräkningen av andelen etablerade.

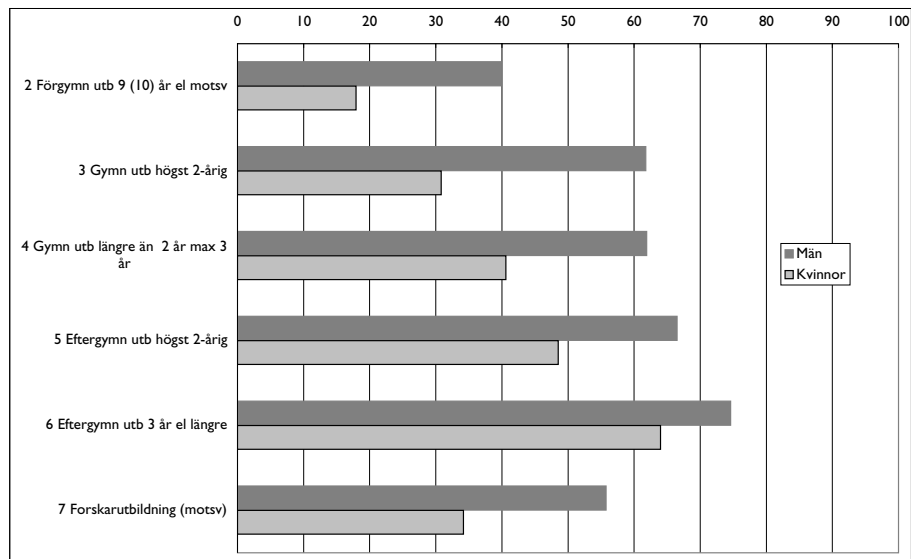
Sett över alla åldrar (20–64 år) var andelen etablerade högre ju högre utbildning man har, med ett undantag. De med 3-årigt gymnasium var i mindre grad etablerade än de med 2-årigt. Det förklaras av att de med 3-årigt gymnasium som högsta utbildning i genomsnitt är yngre och därigenom inte haft lika lång tid på sig att få fäste på arbetsmarknaden. Tar man hänsyn till ålderskillnaden finner man att de med 3-årig gymnasieutbildning har en något högre etableringsgrad, men skillnaden är marginell.

Personer med eftergymnasial utbildning i åldrarna 25–29 år är i högre grad än de med gymnasial utbildning i samma ålder etablerade på arbetsmarknaden, trots att de har haft kortare tid på sig.

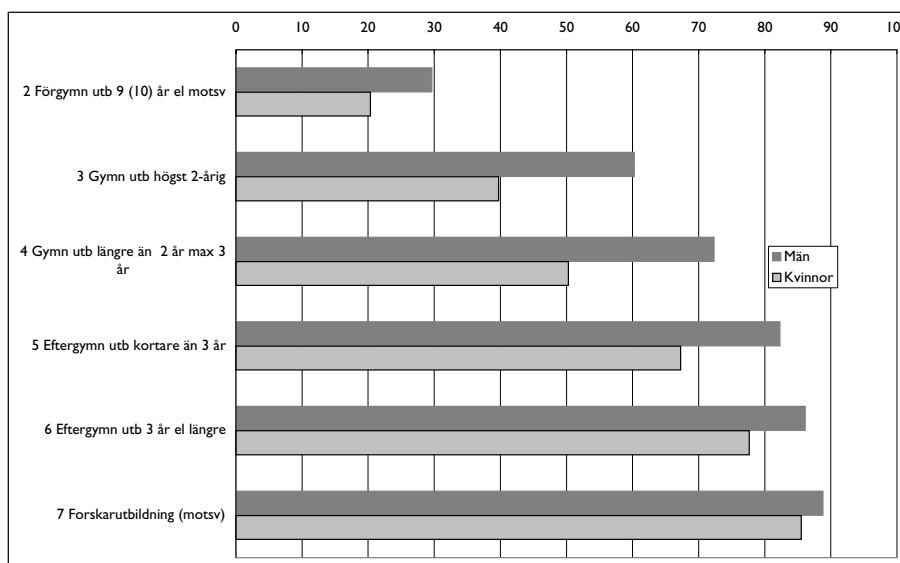
Kvinnorna är genomgående i mindre grad etablerade än männen, dvs. oavsett ålder, utbildningsnivå och år för examen. För dem som inte har högskoleutbildning fungerar dock den använda inkomstgränsen mindre väl för att skilja mellan etablerade och icke etablerade på arbetsmarknaden. Det gäller särskilt bland kvinnor av vilka många arbetar deltid. Skillnaden mellan könen avtar som framgår av diagrammen med stigande utbildningsnivå och ålder.



*Andel (procent) av befolkningen i åldern 20–64 år som var etablerad på arbetsmarknaden 1999. Fördelning efter kön och utbildningsnivå 1999. Det finns ett starkt positivt samband mellan utbildningsnivå och andel etablerade. Kvinnor var i mindre grad än män etablerade på arbetsmarknaden, oavsett utbildningsnivå, men skillnaden avtar med stigande utbildningsnivå.*



*Andel (procent) av befolkningen i åldern 25–29 år som var etablerad på arbetsmarknaden 1999. Fördelning efter kön och utbildningsnivå 1999. Redan i åldern 25–29 år var de med eftergymnasial utbildning i högre grad etablerade på arbetsmarknaden än de gymnasieutbildade, trots att de varit ute på arbetsmarknaden kortare tid. – Personer med kortare utbildning än 9 år från svensk skola kan inte förekomma i denna åldersgrupp.*



*Andel (procent) etablerade på arbetsmarknaden 1999 av examinerade 1990. Fördelning efter kön och utbildningsnivå 1999. Här har de olika grupperna i princip haft lika lång tid på sig att etablera sig. Skillnaden i etableringsgrad mellan de olika utbildningsnivåerna framträder då än tydligare. – Personer med kortare utbildning än 9 år från svensk skola kan inte förekomma i denna åldersgrupp.*

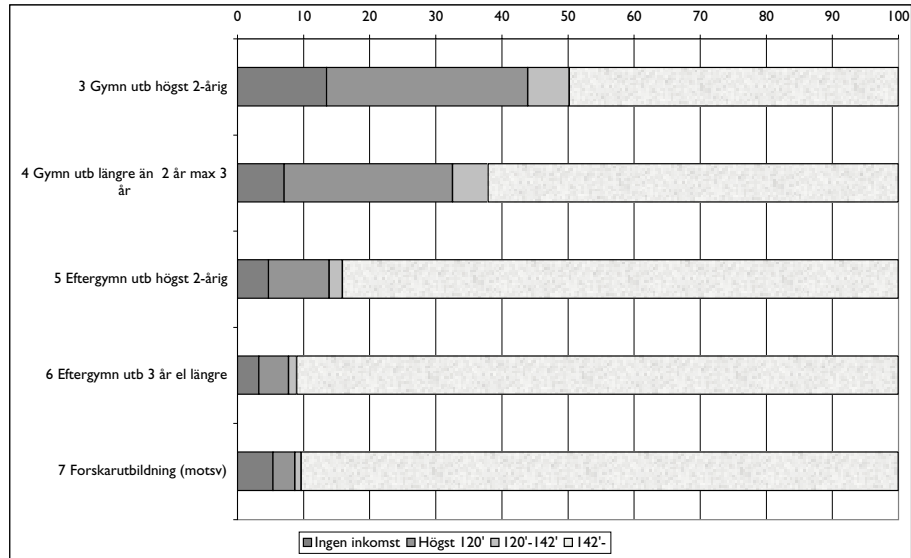
I diagrammen på de följande sidorna redovisas tre enskilda indikatorer för dem som examinerades läsåret 1994/95 fördelade efter kön och utbildningsnivå. De som avlagt ytterligare examina efter 1995 ingår inte och inte heller de som bedrev högskolestudier 1999 eller de som avlidit eller emigrerat. Här har de med enbart grundskoleutbildning uteslutits, eftersom en hel del av dem fortfarande studerar i gymnasieskolan eller komvux fyra år efter det de lämnat grundskolan.

Som framgår av diagrammen finns ett mycket tydligt samband mellan utbildningsnivån och inkomsten. Bara drygt hälften av de gymnasieutbildade tjänade mer än 142 000 kronor under 1999, att jämföra med 75–90 procent av de högskoleutbildade. (Det här innebär att den inkomstgräns som har använts för att skilja högskoleutbildade som har förvärvat arbetat hela året från dem som inte har gjort det inte fungerar så väl för grupper med kortare utbildning.)

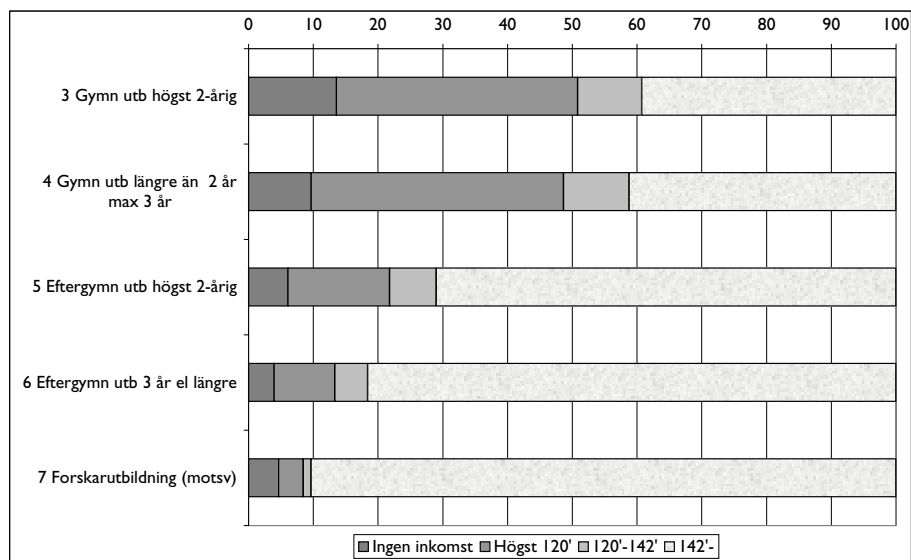
Sambandet är lika tydligt mellan utbildningsnivån och andelen som under 1999 någon gång var arbetslös, deltog i någon arbetsmarknadspolitisk åtgärd eller uppbar förtidspension (det sistnämnda bara i enstaka fall). Cirka 40 procent av de gymnasieutbildade hade erfarenhet av detta vilket ska jämföras med mellan 5 och 20 procent av de högskoleutbildade. Sambandet mellan utbildningsnivån och sysselsättningsstatus 1998 och 1999 liknar mycket det mellan utbildningsnivån och arbetslöshet m.m.

Även om de inkomstgränser som valts för att skilja etablerade högskole-examinerade från icke etablerade inte är så väl avpassade för personer med

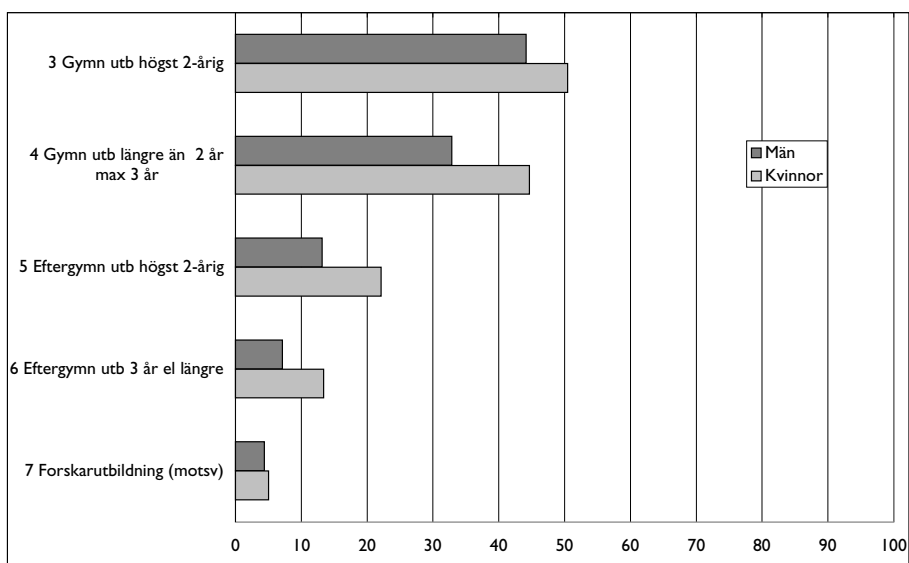
kortare utbildning, så torde det bara i få fall vara enbart den låga inkomsten som medför att gymnasieutbildade inte klassats som etablerade. Mellan 30 och 50 procent av de gymnasieutbildade stupar på kriterierna om arbetslöshet och sysselsättning.



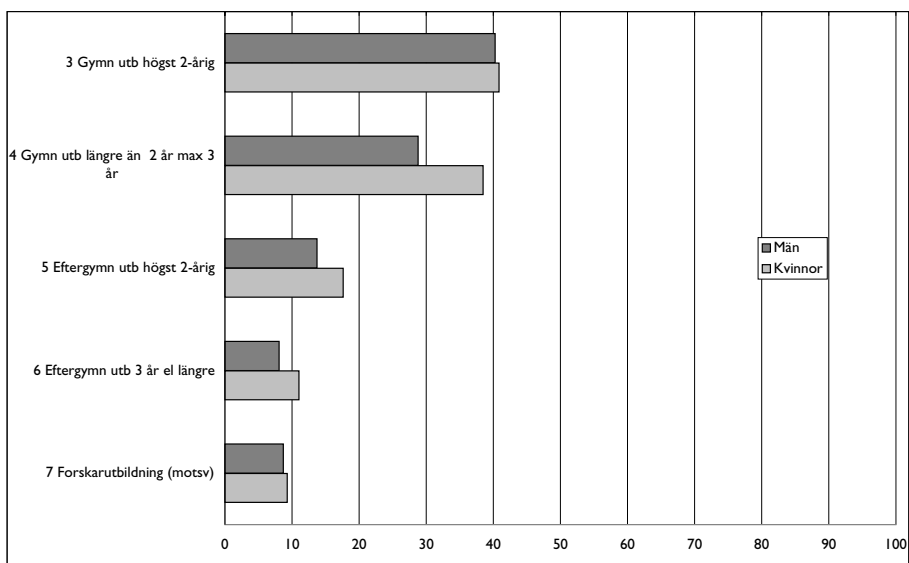
*Inkomstfördelning 1999 för män examinerade 1994/95 fördelade efter utbildningsnivå, procent. Nästan alla män med eftergymnasial utbildning hade en arbetsinkomst på mer än 142 000 kronor, jämfört med drygt hälften av dem med gymnasial utbildning.*



*Inkomstfördelning 1999 för kvinnor examinerade 1994/95 fördelade efter utbildningsnivå, procent. Inkomstfördelningsmönstret är detsamma för kvinnor som för män, men kvinnorna tjänade mindre än männen oavsett utbildningsnivå.*



*Andel (procent) av examinerade 1994/95 som var arbetslösa eller deltog i arbetsmarknadspolitiska åtgärder någon gång under 1999. Fördelning efter kön och utbildningsnivå. Ju högre utbildning desto färre med arbetsmarknadsproblem.*



*Andel (procent) av examinerade 1994/95 som inte förvärsarbetade både 1998 och 1999. Fördelning efter kön och utbildningsnivå. Tre till fyra gånger fler av de gymnasieutbildade än av dem med eftergymnasial utbildning var inte förvärsarbetande både 1998 och 1999, trots att de inte skaffat sig en högre utbildning efter 1995 och inte heller studerade i högskolan under 1999.*





## Teknisk beskrivning

Klassificeringen av de examinerades ställning på arbetsmarknaden bygger på uppgifter från flera olika datakällor. Grunden är inkomstuppgifter från kontrolluppgiftssystemet och från självdeklarationer, uppgifter om sociala transfereringar från Försäkringskassan och studieersättningar från Centrala studiestödsnämnden. Sysselsättningsstatus hämtas som en härledd uppgift från Statistiska centralbyråns registerbaserade arbetsmarknadsstatistik. Uppgifter om registrerade arbetssökande baseras på arbetsförmedlingarnas uppgifter. Uppgifter om avlagda examina och om vidare studier har hämtats från SCB:s register över studerande vid universitet och högskolor.

Flertalet av dessa variabler finns samlade i databasen Louise (en longitudinell databas med uppgifter om utbildning, inkomst och sysselsättning). Louise syftar till att täcka ett så brett sakområde som möjligt avseende utbildning, arbete och inkomster, exempelvis inträdet på och utträdet från arbetsmarknaden, olika kategoriers ställning på och utanför arbetsmarknaden och avkastning på utbildning. Louise omfattar idag data för åren 1990–2000 och planen är att för varje år bygga ut databasen med ytterligare en årgång. Populationen utgörs av samtliga personer 16 år och äldre folkbokförda i Sverige den 31/12 aktuellt år. Individerna är det primära objektet men det finns även uppgifter som är knutna till objekten familj, förälder, företag och arbetsställe.

För varje år omfattar Louise-databasen cirka 175 variabler och dessa kan huvudsakligen grupperas in i demografiska variabler, utbildningsvariabler, sysselsättnings- och åtgärdsvariabler, inkomst-, familje- samt arbetsställe- och företagsvariabler. Flertalet av variablerna ser ut på samma sätt i Louise som i det källmaterial varifrån de hämtats. Ett antal Louise-specifika variabler finns dock. Det är främst variabler med Arbetsmarknadsstyrelsens sökanderegister som källa, familjerelaterade variabler, sysselsättningsvariabler, pensionsvariabler och variabler som grupperar och summerar olika typer av inkomster. Louise-databasen finns utförligt dokumenterad i Bakgrundsfakta till arbetsmarknads- och utbildningsstatistiken 2000:2, SCB.

Populationen i denna rapport består av samtliga examinerade 1994/95–1998/99, exklusive de individer som under nästföljande två läsår tar ytterligare en eller flera examina. Dessa uppgifter har hämtats ur SCB:s register över högskolestuderande.

När materialet redovisas fördelat på olika examensgrupper kommer ett antal av de examinerade att falla utanför denna redovisning. Det gäller personer med högskoleexamen, äldre examina eller med yrkesexamina där antalet examinerade är mycket lågt och där en sammanslagning av grupper inte är meningsfull.

## **Operationell definition av ställning på arbetsmarknaden**

### **Studera**

**(vid flertalet beräkningar ingår denna kategori inte i nämnaren)**

- Under aktuellt år registrerad i högskolans forskarutbildning.
- Under aktuellt år registrerad i högskolans grundutbildning samtidigt som studieersättning<sup>8</sup> erhållits.

### **Etablerad på arbetsmarknaden**

- Arbetsinkomst som överstiger 130 000 kronor<sup>9</sup>, sysselsatt enligt sysselsättningsregistrets definition i november månad aktuellt år och året före aktuellt år, inga händelser som indikerar arbetslöshet (hel- eller deltid), inga händelser som indikerar arbetsmarknadspolitiska åtgärder som inte är att betrakta som sysselsättning<sup>10</sup>, ingen förtidspension/sjukbidrag, ej definierad som studera.

### **Osäker ställning på arbetsmarknaden**

- Arbetsinkomst mellan 110 000 kronor<sup>9</sup> och 130 000 kronor<sup>9</sup>. Ej definierad som studera.
- Arbetsinkomst som överstiger 130 000 kronor<sup>9</sup> samt under året förekomst av arbetslöshet (hel- eller deltid), arbetsmarknadspolitiska åtgärder<sup>10</sup>, förtidspension/sjukbidrag eller att man ej klassificerats som sysselsatt under det aktuella året eller året före aktuellt år. Ej definierad som studera.

### **Svag ställning på arbetsmarknaden**

- Förekomst av arbetsinkomst aktuellt år, arbetsinkomst ej över 110 000 kronor<sup>9</sup>, ej definierad som studera.
- Arbetsinkomst som överstiger 130 000 kronor<sup>9</sup> samt under året förekomst av heltidsarbetslöshet/arbetsmarknadspolitiska åtgärder<sup>10</sup> som överstiger 270 dagar, ej definierad som studera.

---

8. De studieersättningar som ingår vid beräkningen är ersättning i form av studiemedel, vuxenstudiestöd, timersättning vid SFI (svenska för invandrare) m.m. samt utbildningsbidrag till doktorander.

9. Nivån gäller arbetsinkomsten 1996, inkomstgränserna räknas upp med 3 procent för varje år efter 1996. I arbetsinkomsten ingår kontant bruttolön, inkomst av aktiv näringsverksamhet, sjuk-, havandeskaps-, smittbärrapenning, sjuklönegaranti, arbetsskadeersättning, föräldrapenning vid barns födelse och adoption, tillfällig föräldrapenning, närstående penning samt dagpenning vid repetitionsutbildning och civilt försvar.

10. De arbetsmarknadspolitiska åtgärder som här avses är arbetslivsutveckling (ALU), arbetspraktik, arbetsplatsintroduktion (API), offentligt tillfälligt arbete (ÖTA), aktivare användning av arbetslöshetsersättning, ungdomspraktik (UPR), datortek, kommunalt program för ungdomar under 20 år (KUP), utvecklingsgaranti (för ungdomar 20–24 år), AMI-program, arbetsmarknadsutbildning samt IT-satsning.

### Utanför arbetsmarknaden

– Avsaknad av arbetsinkomst aktuellt år, ej definierad som studerande<sup>11</sup>.

### Ej i populationen

(vid flertalet beräkningar ingår denna kategori inte i nämnaren)

– Ej folkbokförd i Sverige den 31/12 aktuellt år<sup>12</sup>.

### Problemfaktorer och inkomsten året efter examen påverkar inkomsten på sikt

Faktorer som pekar mot att en person varit arbetslös, deltagit i arbetsmarknads- politiska åtgärder som inte betraktas som sysselsättning, inte varit sysselsatt hela året, varit studerande eller uppburit förtidspension/sjukbidrag exkluderar alltså personen från kategorin ”etablerade”. När jämförelser avseende arbets- inkomstens storlek görs för samma individer mellan 1996 och 1999 är före- komsten av nämnda faktorer 1996 av betydelse för att förklara en fortsatt låg arbetsinkomst 1999. Vid samma arbetsinkomst ett år efter examen är sanno- likheten att ha en lägre arbetsinkomst fyra år efter examen högre när någon av dessa faktorer är närvarande ett år efter examen än när så inte är fallet.

Nr	Arbetslöshet etc. 1996	Arbetsinkomst (kronor) 1996	Antal med arbetsinkomst 1999			Totalt antal
			0–90 000	0–120 000	0–150 000	
1	Arbetslös (275–366 dagar)	0–110 000	37	45	50	728
1	Arbetslös (275–366 dagar)	>110 000	13	18	26	39
2	Arbetslös (1–274 dagar)	0–110 000	25	35	47	2 221
2	Arbetslös (1–274 dagar)	>110 000	9	15	23	3 574
3	Förtidspension	0–110 000	77	90	92	39
3	Förtidspension	>110 000	33	33	60	15
4	Deltidsarbetslös	0–110 000	17	32	53	174
4	Deltidsarbetslös	>110 000	9	16	27	1 135
5	Ej syss nov -95 o nov -96	0–110 000	49	56	65	788
5	Ej syss nov -95 o nov -96	>110 000	10	15	21	535
	Övriga examinerade	0–110 000	20	35	52	327
	Övriga examinerade	>110–130 000	12	22	45	372
	<b>Referensgrupp:</b>					
	Övriga examinerade	> 110 000	4	7	12	16 875

*Andel (procent) med arbetsinkomst upp till viss nivå 1999. Fördelning efter inkomstnivå i kronor och ”problemfaktor” 1996. Exkluderade är examinerade 1994/95 som 1996 klassificerades som studerande. Personer med flera ”problem- faktorer” prioriteras enligt nummerordningen i tabellen.*

11. Detta stämmer inte helt med den gängse terminologin, eftersom den som är arbetslös ska räknas till arbetskraften. I detta fall har dock denna avvikelse marginell betydelse. Av de knappt 32 000 som examinerades läsåret 1998/99 är det bara cirka 900 (2,8 procent) som räknats till kategorin ”utanför arbetsmarknaden” år 2000, och av dessa var det bara en femtedel som var arbetslös någon gång under året.

12. Personer som avlidit, utvandrat eller som har ett personnummer som inte finns i RTB.

Jämför vi med referensgruppen – arbetsinkomst över 110 000 kronor och avsaknad av ”problemfaktorer” – finner vi att sannolikheten att ha en arbetsinkomst på upp till maximalt 90 000 kronor 1999 är 2–3 gånger större om man även har en arbetslöshet tillsammans med arbetsinkomsten 1996. En liknande relation finns även vid jämförelser vad avser arbetsinkomster upp till 120 000 kronor respektive 150 000 kronor 1999.

Allra störst predicerande effekt på arbetsinkomstens storlek 1999 har dock storleken på arbetsinkomsten 1996. Med låga arbetsinkomster 1996 ökar sannolikheten att arbetsinkomsten ska vara låg 1999 mycket kraftigt, även om inga ”problemfaktorer” är närvarande. Detta förhållande förtydligas ytterligare i följande tabell.

Arbetsinkomst 1996	Arbetsinkomst 1999						Antal examinerade
	0–100	0–110	0–120	0–130	0–140	0–150	
000–050	43	43	52	61	61	61	23
>050–060	39	39	39	39	44	56	18
>060–070	35	39	39	39	39	43	23
>070–080	31	34	44	56	59	66	32
>080–090	20	26	30	36	44	50	50
>090–100	19	24	33	38	44	47	78
>100–110	19	27	31	39	45	52	103
>110–120	15	19	26	32	44	49	168
>120–130	14	16	20	25	32	42	204
>130–140	11	15	17	21	26	35	313
>140–150	12	15	18	21	26	31	552
>150–160	9	12	15	18	22	26	1 155
>160–170	8	9	11	14	16	20	1 208
>170–180	6	7	8	10	12	15	1 514
>180–190	6	7	8	10	11	12	1 627
>190–200	4	4	5	6	8	9	1 425
>200	2	2	3	3	4	4	8 709
<b>Total</b>	<b>5</b>	<b>6</b>	<b>7</b>	<b>9</b>	<b>10</b>	<b>12</b>	<b>17 202</b>

*Andel (procent) med arbetsinkomst upp till viss nivå 1999. Fördelning efter arbetsinkomstens storlek 1996 (tusental kronor). Exkluderade är här examinerade 1994/95 som 1996 var studerande, arbetslösa (hel-/deltid) eller hade pension/sjukbidrag samt personer som inte var sysselsatta både i november 1995 och november 1996.*

## Inkomstgränserna

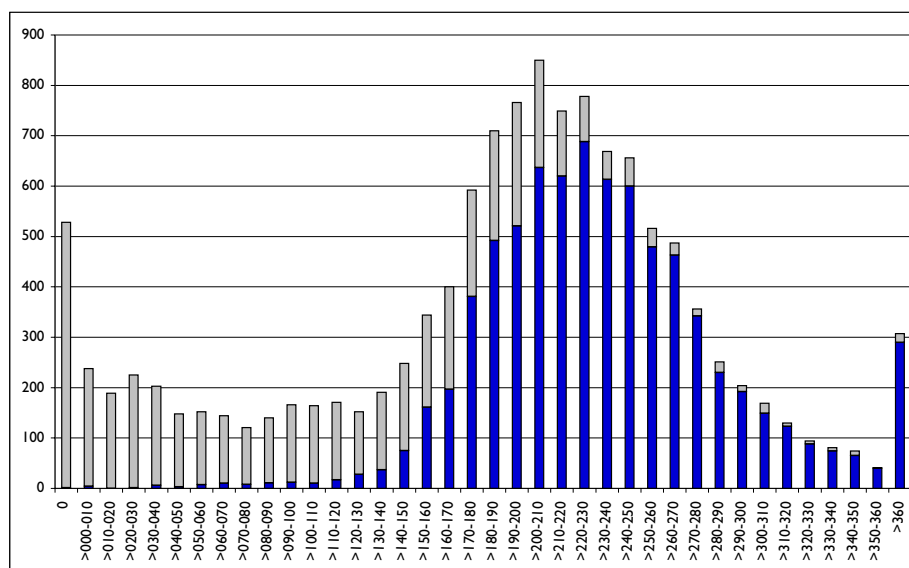
När nivåer i arbetsinkomsten ska användas som ett klassifikationsinstrument är det av vikt att dessa nivåer inte systematiskt exkluderar vissa grupper av examinerade från möjligheten att klassificeras som etablerade, eller omvänt systematiskt inkluderar i grupperna individer med osäker eller svag ställning. Det finns således ett behov av att använda sig av arbetsinkomsten som ett redskap, samtidigt som den aldrig fullt ut kan spegla den verklighet människor befinner sig i. Inkomstmåttet är ju ett ganska trubbigt mått för att mäta etablering, men tillsammans med övriga faktorer blir måttet skarpare.

Exempelvis ska en person med mycket höga inkomster under en kort period under året – där personen i övrigt saknar sysselsättning – klassificeras som en person med osäker eller svag ställning på arbetsmarknaden. Samtidigt ska en person med relativt sett låga inkomster men som inte har haft några andra ”problem” under året klassificeras som etablerad på arbetsmarknaden.

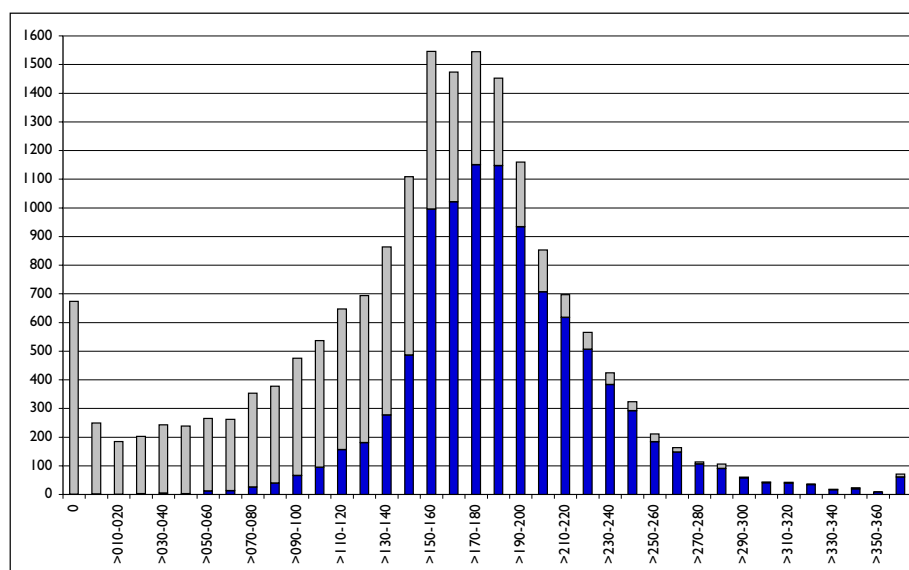
Förutom de inkomstskillnader som finns mellan kvinnor och män visar diagrammen att endast ett fåtal kvinnor och män finns kvar i låga inkomstklasser när personer med påvisbart bristande helårsetablering exkluderas.

Ett problem är deltidstjänstgöring som är självvald. Även dessa personer borde betraktas som etablerade eller åtminstone som en grupp i avsaknad av etableringsproblem. Nivåkriterierna i arbetsinkomsten som indikerar om en person är etablerad, har en osäker eller svag ställning på arbetsmarknaden är satta, inte enbart utifrån hur väl dessa predicerar utfallet i låg arbetsinkomst ett antal år senare, utan även utifrån behovet av att i möjligaste mån undvika att felklassificera väl etablerade personer. Nivåerna är således satta lågt. Gränsen för om en person ska anses ha en svag eller en osäker ställning på arbetsmarknaden har vi satt till 110 000 kronor 1996. Detta motsvarar en månadslön på cirka 9 200 kronor vid heltidstjänst. Inkomstgränsen mellan osäker ställning och etablerad har satts vid 130 000 kronor, vilket motsvarar en månadslön på 10 800 kronor.

Som en jämförelse kan tas medelinkomsten 1996 för nyutexaminerade enligt SCB:s publikation Arbetskraftsbarometern. Bland de utbildningsgrupper som har en motsvarighet i denna rapport finns den lägsta medianinkomsten hos fritidspedagoger och förskollärare, medianinkomsten för dessa låg 1996 på mellan 13 000 –13 200 kronor (gäller både kvinnor och män i kommunal sektor). Väl etablerade fritidspedagoger och förskollärare borde således med marginal passera båda dessa inkomstgränser. Jobbar de deltid på 80 procent så passerar de även då inkomstgränsen mellan svag och osäker ställning med god marginal, vid deltidstjänstgöring (80 procent) motsvarar denna gräns en lön på cirka 11 500 kronor. Inkomstgränsen mellan osäker ställning och etablerad 1996 motsvarar en deltidstjänst (80 procent) på cirka 13 500 kronor, vilket innebär att vissa deltidsarbetande förskollärare/fritidspedagoger riskerar att bli klassificerade som personer med en osäker ställning på arbetsmarknaden.



*Män, examinerade läsåret 1994/95, fördelade efter arbetsinkomst 1996. Den ljusgrå delen i staplarna representerar dem som under 1996 studerat, varit arbetslösa (hel-/deltid), haft pension/sjukbidrag eller inte varit sysselsatta både i november 1995 och i november 1996.*



*Kvinnor, examinerade läsåret 1994/95, fördelade efter arbetsinkomst 1996. Den ljusgrå delen i staplarna representerar dem som under 1996 studerat, varit arbetslösa (hel- eller deltid), haft pension/sjukbidrag eller inte varit sysselsatta både i november 1995 och i november 1996.*

Nu ska dock inte arbetsinkomstens betydelse för hur en person klassificeras överdramatiseras, då förekomsten av "problemfaktorer" (enbart eller i kombination med arbetsinkomsten) är av stor betydelse för denna klassificering, se tabell nedan.

	Etablerad	Osäker ställning	Svag ställning	Utanför
Förekomst av arbetslöshet (heltid)	0	1 978	965	187
Förtidspension	0	19	16	23
Förekomst av arbetslöshet (deltid)	0	847	88	1
Ej syss nov -99 och nov -00	0	673	632	686
Arbetsinkomst under övre inkomstgränsen	0	399	0	0
Arbetsinkomst under nedre inkomstgränsen	0	0	412	0
Saknar "problemfaktor"	22 416	0	0	0
<b>Totalt antal</b>	<b>22 416</b>	<b>3 916</b>	<b>2 113</b>	<b>897</b>

*Examinerade 1998/99 efter grad av etablering år 2000 fördelade efter utfall på "problemfaktor" (i prioriterad ordning).*

Ur denna tabell kan exempelvis utläsas att av de 3 916 personer som klassificerats som personer med osäker ställning på arbetsmarknaden var det bara 399 som enbart p.g.a. inkomstkriteriet hamnade i den kategorin. Resten hade hamnat där av andra skäl, främst arbetslöshet och därför att de inte haft arbete varken det aktuella året eller året före. Inte för någon examensgrupp är andelen som enbart på grund av låg arbetsinkomst tillhör denna kategori större än 4,1 procent. Här finns dock en skillnad mellan kvinnor och män. I genomsnitt 1,9 procent av kvinnorna och 0,4 procent av männen har klassificerats som tillhörande kategorin med osäker ställning enbart på grund av låg arbetsinkomst. På motsvarande sätt kan man resonera om de 2 113 personer som klassificerats i kategorin "svag ställning på arbetsmarknaden". Av dessa är det 412 (var femte) som hamnat där enbart på grund av inkomstkriteriet.

Vid valet av nivåerna i arbetsinkomsten har ingen hänsyn tagits till ifall arbetsinkomsten är i form av kontant bruttolön eller inkomst av aktiv näringsverksamhet. Det skulle kunna tänkas att uttaget av näringsinkomst i nyetablerade företag är relativt litet utan att det för den skull är ett tecken på etableringsproblem.

Vid prövning med att inte sätta någon inkomstnivå i arbetsinkomsten när personen är egenföretagare skedde ingen förändring i etableringsmått för det stora flertalet examensgrupper (1996). De grupper där måtten förändrades något var arkitekter, där andelen med svag eller osäker ställning minskade från 44 procent till 40 procent, konstnärlig examen (från 54 procent till 50 procent), magisterexamen språkvetenskap (från 45 procent till 40 procent), agronomer/lantmästare (från 15 procent till 10 procent) samt veterinärer från 15 procent till 10 procent. I de två sistnämnda grupperna förändrades även andelen etablerade något, från 68 procent till 74 procent respektive från 43 procent till 47 procent.

Sjukpenning och föräldrapenning ingår i arbetsinkomsten i de fall då även en kontrolluppgift om löneinkomst finns från arbetsgivaren, eftersom det i flertalet fall antas att en anställning finns bakom dessa ersättningar. Att låta



ersättningar som föräldrapenning och sjukpenning ingå i arbetsinkomsten är av stor betydelse för att få en bra jämförelse mellan kvinnor och män.

### Jämförelse med den officiella sysselsättningsstatistiken

I den registerbaserade officiella sysselsättningsstatistiken (RAMS) klassificeras befolkningen i förvärvsarbetande och ej förvärvsarbetande. Klassificeringen avser november månad det aktuella året. För att räknas som förvärvsarbetande ska man ha arbetat minst en timme per vecka under denna månad.

Då uppgift om arbetad tid i november inte finns i den registerbaserade statistiken utnyttjar man i stället arbetsinkomsten för att skilja de förvärvsarbetande från de ej förvärvsarbetande. Detta görs genom en matchning av registeruppgifterna mot de egendeklarade uppgifterna i SCB:s arbetskraftsundersökningar (AKU) om sysselsättningsstatus (sysselsatt<sup>13</sup> – ej sysselsatt). Man söker sedan fram den inkomstnivå som innebär att klassificeringen i förvärvsarbetande respektive ej förvärvsarbetande i den registerbaserade statistiken och i AKU blir så lika som möjligt. Detta görs med fördelning efter personernas ålder, kön och typ av kontrolluppgift. De erhållna inkomstnivåerna utnyttjas sedan för att klassificera samtliga i respektive grupp i den registerbaserade statistiken.

Sysselsättningsstatus 2000 enligt RAMS	Vår klassificering 2000					Total
	Studerande	Etablerad	Osäker ställning	Svag ställning	Utanför	
Förvärvsarbetande	2 169	22 416	3 692	1 300	0	29 577
Ej förvärvsarbetande, med KU	590	0	224	813	0	1 627
Ej förvärvsarbetande, utan KU	187	0	0	0	897	1 084
<b>Total</b>	<b>2 946</b>	<b>22 416</b>	<b>3 916</b>	<b>2 113</b>	<b>897</b>	<b>32 288</b>

Anmärkning: De som i tabellen klassificerats som "ej förvärvsarbetande, med kontrolluppgift (KU)", är personer som varit förvärvsarbetande under andra delar av året än november månad.

De skillnader som vi finner vid en jämförelse mellan det etableringsmått som används i denna rapport och sysselsättningsbegreppet i den officiella statistiken, har sin förklaring i att rapportens etableringsmått syftar mot sysselsättning under hela kalenderåret och inte enbart i november månad samt i att studier i rapporten har prioritet före sysselsättning, medan man inte tar någon hänsyn till ifall personen är studerande eller inte i den officiella sysselsättningsstatistiken.

13. Begreppet "sysselsatt" i AKU motsvarar begreppet förvärvsarbetande i den registerbaserade sysselsättningsstatistiken.

# Utvecklingsmöjligheter

Huvudsyftet med föreliggande rapport har varit att utifrån tillgängliga registerdata skapa mått som beskriver etableringen på arbetsmarknaden för högskoleexaminerade.

Genom att registren omfattar hela befolkningen kan man ta fram statistik på detaljerad nivå. Det innebär att möjligheterna att gå vidare och ta fram data exempelvis för examinerade vid en viss högskola eller med fördelning efter de examinerades härkomst (svensk eller utländsk bakgrund) eller sociala bakgrund (i meningen föräldrarnas utbildning och yrke) är stora. Det senare kräver dock att data hämtas från andra register. Statistiken håller också för en uppdelning på var studenterna bodde före högskolestudierna och var man bor och arbetar efter examen. Det finns också möjligheter att jämföra situationen för studenter som avlägger examen och studenter som har motsvarande utbildning men inte har avslutat den med examen.

Vissa data kan regelmässigt tas fram varje år för att indikera förändringar i arbetsmarknadssituationen för olika grupper. Uppgifter som tillsammans med andra data kan ge grund för förändringar i dimensioneringen av olika utbildningar.

Sådan löpande publicering av uppgifter kan också kombineras med rutiner för att på beställning ta fram uppgifter till den uppföljning av sina studenter som varje lärosäte gör, till exempel i form av uppgifter om utfallet för olika examensgrupper vid lärosätet jämfört med ett genomsnitt för hela riket.

Den longitudinella uppläggningsen av databasen innebär också att man kan följa en och samma individ under en följd av år och på så vis kartlägga olika etableringsmönster.

## **SCB:s yrkesregister**

Till bilden av hur väl studenterna har etablerat sig på arbetsmarknaden hör otvivelaktigt information om vilka arbetsuppgifter man har och huruvida de kompetenskrav arbetsuppgifterna ställer motsvarar den kompetens utbildningen ger. För närvarande är uppgift om näringsgren den enda registerbaserade information som finns att tillgå som beskriver arbetsuppgifternas karaktär och det är naturligtvis ett mycket oprecist mått. Uppgift om yrke vore avsevärt bättre, även om också det ibland bara ger en ungefärlig uppfattning om arbetsuppgifternas innehåll.

Någon totalräknad yrkesstatistik finns emellertid inte senare än 1990, då yrkesuppgifter insamlades vid folk- och bostadsräkningen. På denna punkt är emellertid förbättringar på väg. I januari 1998 överlämnade SCB en rapport till Finansdepartementet med förslag om hur ett yrkesregister skulle kunna

byggas upp. En proposition i enlighet med SCB:s förslag lades 1999. Den bifölls av riksdagen och medel för arbetet anvisades från och med juni 1999.

Uppbyggnaden av yrkesregistret (YREG) kan nu betraktas som avslutad. Den viktigaste källan för yrkesregistret är den officiella årliga lönestatistiken, som bl.a. innehåller uppgift om yrke. Den offentliga sektorns olika delar (staten, landstingen och kommunerna) totalundersöks varje år. Lönestatistiken för den privata sektorn grundas på uppgifter som tas fram av olika arbetsgivarorganisationer samt en kompletterande undersökning som görs av SCB. Undersökningen är i huvudsak urvalsbaserad, men alla företag med mer än 500 anställda ingår. SCB gör sedan år 2000 på uppdrag en totalundersökning av anställda inom Svenska kyrkan, som numera ingår i den privata sektorn.

Yrkesuppgifter för arbetstagare utanför den officiella lönestatistiken har inhämtats med hjälp av en särskild postenkät till berörda arbetsgivare. Detta har gjorts kontinuerligt sedan 1999 enligt ett rullande schema. SCB räknar med att man framöver ska hinna täcka alla de företag som inte ingår i den officiella lönestatistiken under en period på tre år. Totalt inhämtas cirka 1 miljon yrkesuppgifter på detta sätt, dvs. för ungefär en fjärdedel av de förvärvsarbetande.

Den metod som används för insamlingen av yrkesuppgifter innebär således att det alltid kommer att finnas en andel yrkesuppgifter som är inaktuella. Det kommer också att finnas brister i täckningen, bl.a. för egna företagare. Trots detta torde tillkomsten av yrkesregistret påtagligt förbättra möjligheterna att beskriva etableringen på arbetsmarknaden för de högskoleexaminerade. En oproportionerligt stor del av de högskoleutbildade arbetar i den offentliga sektorn som totalundersöks varje år, och de högskoleutbildade som går till den privata sektorn arbetar ofta i stora företag, som också undersöks varje år. Högskoleutbildade är inte heller egna företagare i särskilt hög grad. Bortfallet av yrkesuppgifter borde därför bli lägre för de högskoleutbildade än för de förvärvsarbetande i allmänhet.

# Bilaga I

*Antal examinerade (exklusive de som under nästkommande två läsår tagit ytterligare en examen).*

Examensgrupp	Ex 1994/95	Ex 1995/96	Ex 1996/97	Ex 1997/98	Ex 1998/99
Arkitekt	127	110	103	129	146
Civ ing bygg	469	426	507	532	565
Civ ing data	805	788	776	803	822
Civ ing kemi	430	373	411	428	486
Civ ing maskin	1 146	1 069	1 160	1 116	1 176
Civ ing teknisk fysik	440	431	431	475	476
Ingenjör bygg	303	338	253	217	218
Ingenjör data	659	550	457	544	646
Ingenjör kemi	123	118	105	113	175
Ingenjör maskin	484	465	429	373	475
Ingenjör övriga	159	165	191	178	297
Agronom/lantmästare	120	161	169	164	110
Jäg-/skogsmästare	95	82	87	78	67
Fritidspedagog	831	404	513	469	525
Förskollärare	2 596	1 051	1 793	1 540	1 510
Gru lärare 1–7 Ma/No	561	594	777	670	620
Gru lärare 1–7 Sv/So	1 576	1 660	1 582	1 377	1 277
Gru lärare 4–9 Ma/No	217	296	359	325	275
Gru lärare 4–9 Sv/So	455	473	580	442	489
Gy lärare, allm	429	585	540	686	748
Gy lärare, yrke	465	410	313	294	263
Folkhögskolelärare	59	103	94	93	111
Lärare praktisk/estetisk	448	387	438	390	378
Specialpedagog	359	370	381	444	445
Studie-/yrkesvägledare	114	86	114	147	132
Apotekare	77	67	29	79	81
Arbetssterapeut	354	154	302	342	361
Biomedicinsk analytiker	228	9	15	2	39
Läkare	774	697	843	725	861
Optiker	0	0	35	38	46
Receptarie	290	227	240	221	105
Sjukgymnast	445	277	489	491	465
Sjuksköterska	2 369	2 800	3 139	3 109	3 117
Social omsorg	578	465	337	478	384
Tandhygienist	157	186	141	142	133
Tandläkare	148	210	270	258	253
Veterinär	62	72	62	72	68
Konstnärlig examen	301	271	347	256	304
Jur kand	876	838	927	944	889

Fortsättning på nästa sida

Examensgrupp	Ex 1994/95	Ex 1995/96	Ex 1996/97	Ex 1997/98	Ex 1998/99
Psykolog/-terapeut	200	240	253	288	296
Socionom	790	731	819	766	838
Teol kand	128	136	192	148	156
Mag ex beteendevetare	218	269	327	340	459
Mag ex ekonom	687	857	1 319	1 809	2 014
Mag ex hist/filo/teol	119	154	257	292	305
Mag ex jour/komm/info	28	81	127	161	183
Mag ex samhällsvetare	100	179	256	346	471
Mag ex språk	36	80	120	169	184
Mag ex naturvetare	589	678	880	909	1 088
Mag ex ADB	112	168	164	236	303
Mag ex teknik	20	49	75	87	168
Mag ex vård/medicin	70	133	185	233	263
Kand ex beteendevetare	326	494	586	739	720
Kand ex ekonom	952	1 776	1 657	1 644	1 491
Kand ex hist/filo/teol	434	472	462	479	479
Kand ex jour/komm/info	90	198	245	273	271
Kand ex samhällsvetare	230	350	385	405	384
Kand ex språk	207	217	255	230	269
Kand ex naturvetare	284	324	318	255	290
Kand ex ADB	174	387	365	409	435
Kand ex teknik	277	502	592	655	727
Kand ex vård/medicin	34	96	166	324	617
<b>Totalt (examensgrupp)</b>	<b>26 234</b>	<b>26 339</b>	<b>29 744</b>	<b>30 381</b>	<b>31 949</b>
Senare examen	1 643	1 427	1 481	1 573	1 545
Ingår ej i examensgrupp	5 296	3 272	2 659	1 944	1 890
<b>Antal examinerade</b>	<b>33 173</b>	<b>31 038</b>	<b>33 884</b>	<b>33 898</b>	<b>35 384</b>

## Bilaga 2

### Indelningen i examensgrupper – examinerade 1998/99

Examensgrupp	Examen
Arkitekt	Arkitektexamen/motsv
Civ ing bygg	Civilingenjörsexamen/motsv, lantmäteri Civilingenjörsexamen/motsv, miljö- o vattenteknik Civilingenjörsexamen/motsv, samhällsbyggnadsteknik
Civ ing data	Civilingenjörsexamen/motsv, väg och vatten Civilingenjörsexamen/motsv, datateknik Civilingenjörsexamen/motsv, elektroteknik Civilingenjörsexamen/motsv, teknisk datavetenskap
Civ ing kemi	Civilingenjörsexamen/motsv, geoteknologi Civilingenjörsexamen/motsv, industriell kemi Civilingenjörsexamen/motsv, kemiteknik Civilingenjörsexamen/motsv, materialteknik Civilingenjörsexamen/motsv, materialvetenskap Civilingenjörsexamen/motsv, molekylär bioteknik Civilingenjörsexamen/motsv, materialfysik Civilingenjörsexamen/motsv, teknisk biologi Civilingenjörsexamen/motsv, teknisk naturvet kemi
Civ ing maskin	Civilingenjörsexamen/motsv, farkostteknik Civilingenjörsexamen/motsv, industriell arbetsmilj Civilingenjörsexamen/motsv, industriell ekonomi Civilingenjörsexamen/motsv, maskinteknik
Civ ing teknisk fysik	Civilingenjörsexamen/motsv, teknisk fysik Civilingenjörsexamen/motsv, teknisk fysik o elektr
Ingenjör bygg	Högskoleingenjörsexamen/motsv, bygg Brandingenjörsexamen/motsv
Ingenjör data	Högskoleingenjörsexamen/motsv, data Högskoleingenjörsexamen/motsv, elektro Högskoleingenjörsexamen/motsv, drift Högskoleingenjörsexamen/motsv, energi
Ingenjör kemi	Högskoleingenjörsexamen/motsv, kemi
Ingenjör maskin	Högskoleingenjörsexamen/motsv, industriell ekonomi Högskoleingenjörsexamen/motsv, maskin Maskinteknikerexamen/motsv Sjöingenjörsexamen/motsv
Ingenjör övriga	Högskoleingenjörsexamen/motsv, övriga inr Styrmansexamen/motsv Sjökaptensexamen/motsv
Agronom/lantmästare	Agronomexamen/motsv Lantmästarexamen/motsv
Jäg-/skogsmästare	Jägmästarexamen/motsv Skogsmästarexamen/motsv
Fritidspedagog	Barn- och ungdomspedagogisk examen/motsv, fritidsped
Förskollärare	Barn- och ungdomspedagogisk examen/motsv, förskollärare
Gru lärare 1-7 Ma/No	Grundskollärarexamen 1-7/motsv, ma/no- ämnen Grundskollärarexamen 1-7/motsv, ma/no o annat ämne
Gru lärare 1-7 Sv/So	Grundskollärarexamen 1-7/motsv, sv/so-ämnen

Fortsättning på nästa sida

Examensgrupp	Examen	
Gru lärare 4–9 Ma/No	Grundskollärarexamen 1–7/motsv, sv el so o annat	
	Grundskollärarexamen 4–9/motsv, ma/no-ämnen	
	Grundskollärarexamen 4–9/motsv, ma/no o annat ämne	
Gru lärare 4–9 Sv/So	Grundskollärarexamen 4–9/motsv, sv/so-ämnen	
	Grundskollärarexamen 4–9/motsv, sv el so o annat	
Gy lärare, allm	Gymnasielärarexamen/motsv, allm – barnavård	
	Gymnasielärarexamen/motsv, allm – ekonomi	
	Gymnasielärarexamen/motsv, allm – hist/sam ämnen	
	Gymnasielärarexamen/motsv, allm – mat/nat ämnen	
	Gymnasielärarexamen/motsv, allm – prakt ped, 40 p	
	Gymnasielärarexamen/motsv, allm – språk	
	Gymnasielärarexamen/motsv, allm – övriga	
	Gymnasielärarexamen/motsv, allm – övnings-/annat ä	
	Gy lärare, yrke	Gymnasielärarexamen/motsv, yrke – handel o kontor
		Gymnasielärarexamen/motsv, yrke – ind och hantv
Gymnasielärarexamen/motsv, yrke – vård		
Gymnasielärarexamen/motsv, yrke – övrigt		
Folkhögskolelärare	Folkhögskollärarexamen/motsv	
Lärare praktisk/estetisk	Slöjdlärarexamen/motsv	
	Bildlärarexamen/motsv	
	Idrottslärarexamen/motsv	
	Musiklärarexamen/motsv	
Specialpedagog	Specialpedagogexamen/motsv	
Studie-/yrkesvägledare	Studie- och yrkesvägledarexamen/motsv	
Apotekare	Apotekarexamen/motsv	
Arbetssterapeut	Arbetssterapeutexamen/motsv	
Biomedicinsk analytiker	Biomedicinsk analytikerexamen/motsv	
Läkare	Läkarexamen/motsv	
Optiker	Optikerexamen	
Receptarie	Receptarieexamen/motsv	
Sjukgymnast	Sjukgymnastexamen/motsv	
Sjuksköterska	Sjuksköterskeexamen/motsv	
	Barnmorskeexamen/motsv	
	Social omsorg	Social omsorgsexamen/motsv
Tandhygienist	Tandhygienistexamen/motsv	
Tandläkare	Tandläkarexamen/motsv	
Veterinär	Veterinärexamen/motsv	
Konstnärlig examen	Konstn högskoleexamen konst o design/motsv	
	Konstn högskoleexamen scen o medier/motsv	
	Konstn högskoleexamen musik/motsv	
	Konstn högskoleexamen dans/motsv	
Jur kand	Juris kandidatexamen/motsv	
Psykolog/-terapeut	Psykologexamen/motsv	
	Psykoterapeutexamen/motsv	
Socionom	Socionomexamen/motsv	
Teol kand	Teologie kandidatexamen/motsv	
Mag ex beteendevetare	Magisterexamen – beteendevetenskap	
Mag ex ekonom	Magisterexamen – ekonomi/administration	
Mag ex hist/filo/teol	Magisterexamen – historisk–filosofiska ämnen	
	Magisterexamen – teologi	

Fortsättning på nästa sida

Examensgrupp	Examen
Mag ex jour/komm/info	Magisterexamen – journal, kommunik och info
Mag ex samhällsvetare	Magisterexamen – juridik Magisterexamen – övr samhällsvet ämnen
Mag ex språk	Magisterexamen – språkvetenskapliga ämnen
Mag ex naturvetare	Magisterexamen – biologi Magisterexamen – datavetenskap Magisterexamen – farmaci Magisterexamen – fysik Magisterexamen – geovetenskap Magisterexamen – kemi Magisterexamen – lant- och skogsbruk Magisterexamen – matematik Magisterexamen – arbetsvetenskap
Mag ex ADB	Magisterexamen – ADB-området
Mag ex teknik	Magisterexamen – byggt teknik/väg och vatten Magisterexamen – datateknik Magisterexamen – elektroteknik Magisterexamen – industriell org och ekonomi Magisterexamen – kemiteknik Magisterexamen – maskinteknik Magisterexamen – samhällsbyggnadsteknik Magisterexamen – övr tekniska huvudämnen
Mag ex vård/medicin	Magisterexamen – medicin Magisterexamen – odontologi Magisterexamen – veterinärmedicin Magisterexamen – omvårdnad Magisterexamen – rehabilitering
Kand ex beteendevetare	Kandidatexamen – beteendevetenskap
Kand ex ekonom	Kandidatexamen – ekonomi/administration
Kand ex hist/filo/teol	Kandidatexamen – historisk–filosofiska ämnen Kandidatexamen – teologi
Kand ex jour/komm/info	Kandidatexamen – journal, kommunik och info
Kand ex samhällsvetare	Kandidatexamen – juridik Kandidatexamen – övr samhällsvet ämnen
Kand ex språk	Kandidatexamen – språkvetenskapliga ämnen
Kand ex naturvetare	Kandidatexamen – biologi Kandidatexamen – datavetenskap Kandidatexamen – farmaci Kandidatexamen – fysik Kandidatexamen – geovetenskap Kandidatexamen – kemi Kandidatexamen – matematik
Kand ex ADB	Kandidatexamen – ADB-området
Kand ex teknik	Kandidatexamen – byggt teknik/väg och vatten Kandidatexamen – datateknik Kandidatexamen – elektroteknik Kandidatexamen – industriell org och ekonomi Kandidatexamen – kemiteknik Kandidatexamen – lantmäteri Kandidatexamen – maskinteknik Kandidatexamen – samhällsbyggnadsteknik

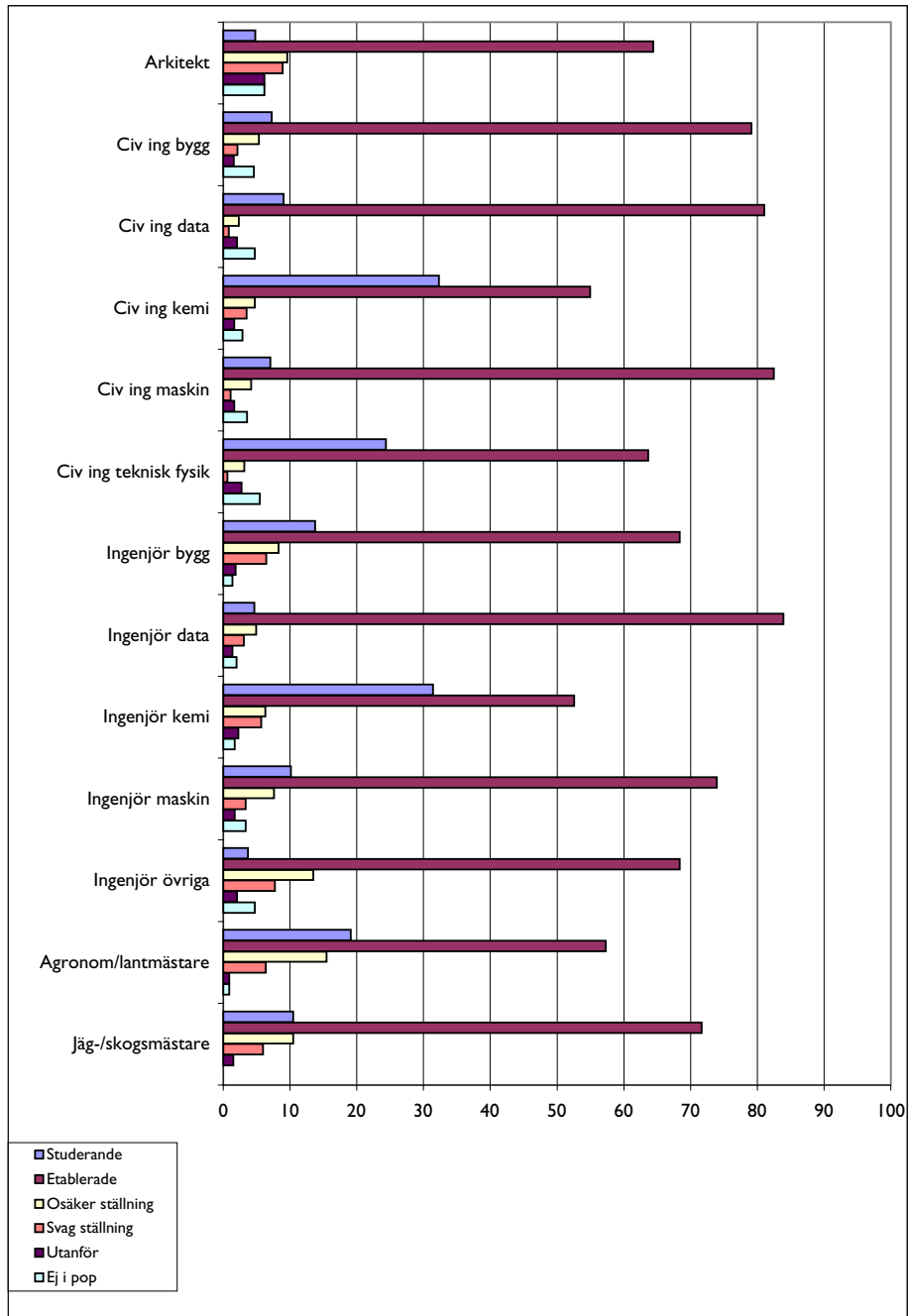
Fortsättning på nästa sida



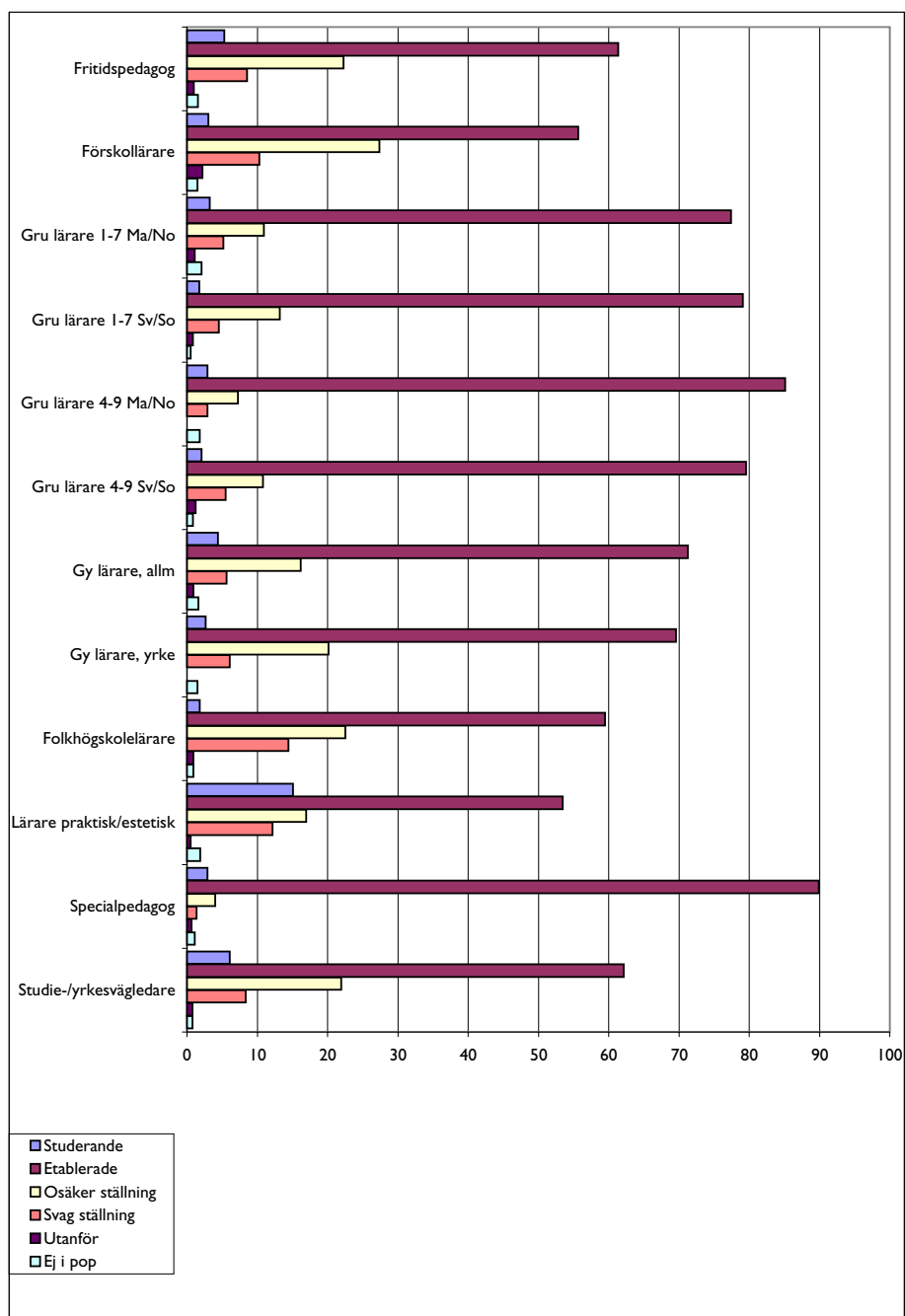
Examensgrupp	Examen
Kand ex vård/medicin	Kandidatexamen – övr tekniska huvudämnen
	Kandidatexamen – övr teknik
	Kandidatexamen – medicin
	Kandidatexamen – odontologi
	Kandidatexamen – omvårdnad
	Kandidatexamen – rehabilitering
	Kandidatexamen – social omsorg
	<b>Examina som inte ingår i examensgrupperingen:</b>
	Hushållslärarexamen/motsv
	Flyglärarexamen/motsv
	Äldre examina – undervisningsområdet
	Landskapsarkitektexamen/motsv
	Audionomexamen/motsv
	Ortopedingenjörsexamen/motsv
	Logopedexamen/motsv
	Tandteknikerexamen
	Organistexamen/motsv
	Hortonomexamen/motsv
	Äldre examina – lant- och skogsbruk
	Trädgårdsingenjörsexamen/motsv
	Skogsteknikerexamen/motsv
	Landskapsingenjörsexamen/motsv
	Yrkesteknisk högskoleexamen/motsv
	Högskoleexamen – konstnärligt område
	Kandidatexamen – konst
	Kandidatexamen – teater, film och dans
	Magisterexamen – konst
	Magisterexamen – teater, film och dans
	Äldre examina – konstnärligt område
	Högskoleexamen – övrigt
	Kandidatexamen – tvärvetenskap
	Magisterexamen – tvärvetenskap
	Examina enligt 1969 års studieordning
	Högskoleexamen – humaniora och teologi
	Äldre examina – humaniora och teologi
	Högskoleexamen – juridik och samhällsvetenskap
	Äldre examina – juridik och samhällsvetenskap
	Högskoleexamen – naturvetenskap
	Äldre examina – naturvetenskap
	Högskoleexamen – teknik
	Äldre examina – teknik
	Högskoleexamen – vård och omsorg
	Äldre examina – vård och omsorg
	Högskoleexamen – medicin och odontologi
	Grundskollärarexamen 1–7/motsv, övriga
	Grundskollärarexamen 4–9/motsv, sv el so ma el no
	Grundskollärarexamen 4–9/motsv, övriga

# Bilaga 3

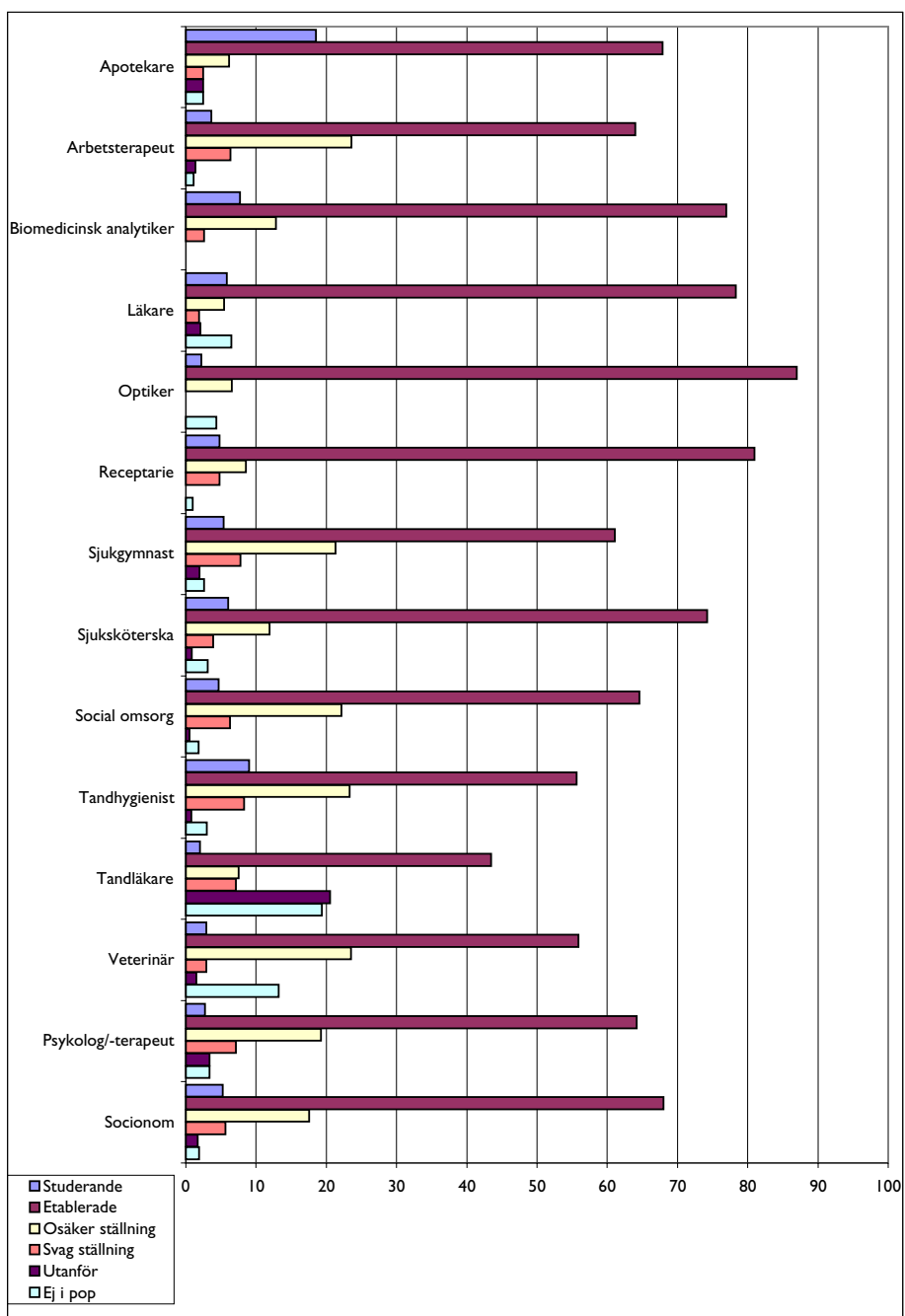
Status år 2000, examinerade 1998/99, andelar i procent



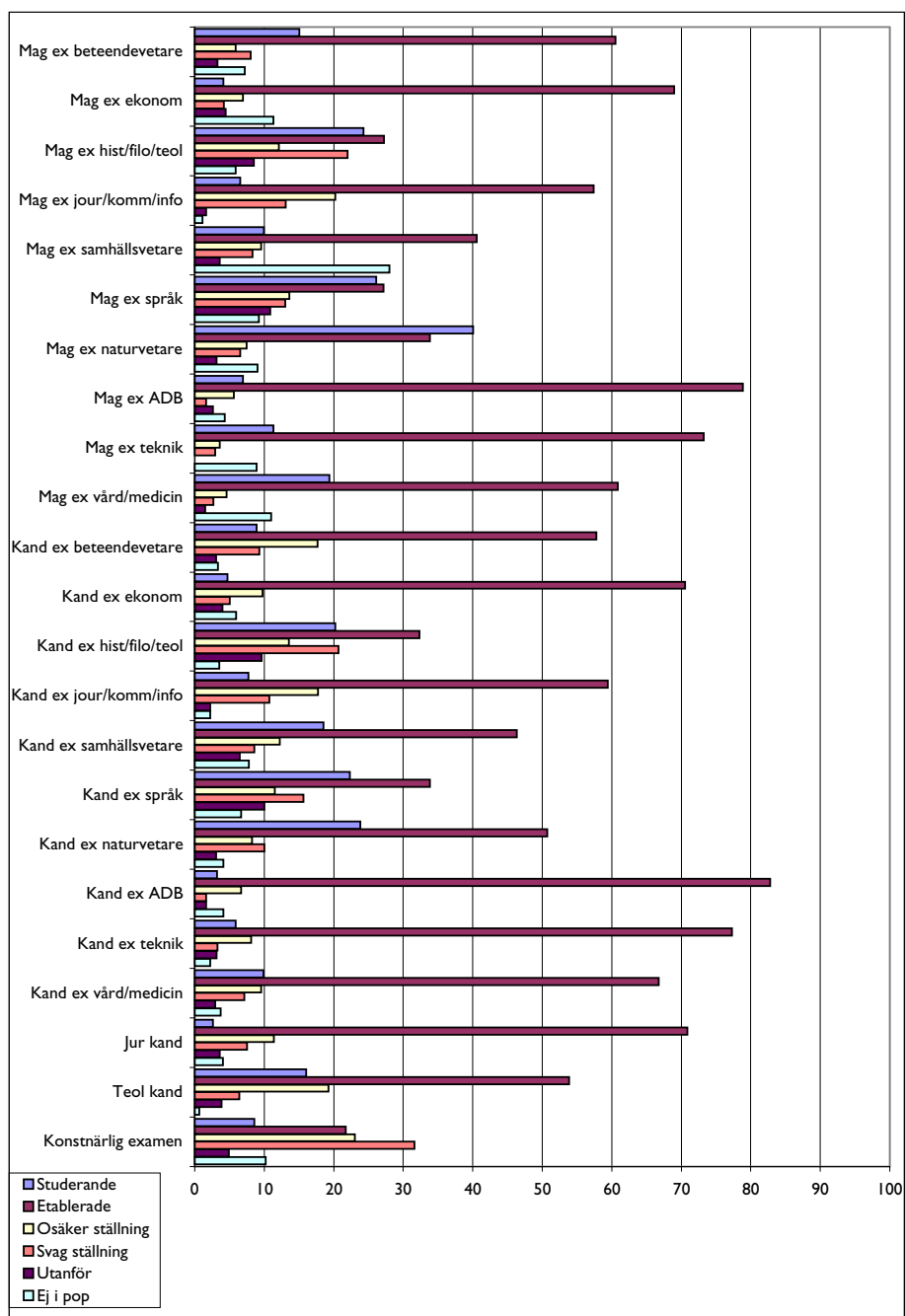
Fortsättning på nästa sida



Fortsättning på nästa sida



Fortsättning på nästa sida



Högskoleverkets rapportserie 2003:7 R  
[www.hsv.se](http://www.hsv.se)



Högskoleverket är en central myndighet för frågor som rör universitet och högskolor. Verket arbetar med kvalitetsbedömningar, tillsyn, uppföljningar, utveckling av högre utbildning, utredningar och analyser, bedömning av utländsk utbildning och studieinformation.

 **HÖGSKOLEVERKET**  
National Agency for Higher Education