



Rapport 2007:56 R

# Forskarutbildades etablering på arbetsmarknaden

Examinerade 2000 Arbetsmarknad 2003, 2005

Examinerade 2002 Arbetsmarknad 2005



Högskoleverket • Luntmakargatan 13 • Box 7851, 103 99 Stockholm  
tfn 08-563 085 00 • fax 08-563 085 50 • e-post [hsv@hsv.se](mailto:hsv@hsv.se) • [www.hsv.se](http://www.hsv.se)

**Forskarutbildades etablering på arbetsmarknaden**

Examinerade 2000 Arbetsmarknad 2003, 2005

Examinerade 2002 Arbetsmarknad 2005

Utgiven av Högskoleverket 2007

Högskoleverkets rapportserie 2007:56 R

ISSN 1400-948X

Innehåll: Högskoleverket, avdelningen för statistik och analys, **Anders Wiberg**

Formgivning: Högskoleverkets informationsavdelning

Tryck: Högskoleverkets kontorsservice, Stockholm, november 2007

**Tryckt på miljömärkt papper**

# Innehåll

<b>Sammanfattning</b>	<b>5</b>
<b>Inledning</b>	<b>7</b>
<b>Arbetsmarknad och forskarutbildning</b>	<b>9</b>
<b>Metod</b>	<b>13</b>
Etableringsmättet	13
Populationerna	14
Beräkning av etableringsandel	16
<b>Resultat forskarexaminerade år 2000</b>	<b>19</b>
<b>Resultat forskarexaminerade år 2002</b>	<b>29</b>
<b>Andra länder</b>	<b>37</b>
<b>Fakta om statistiken</b>	<b>39</b>
<b>Operationell definition av ställningen på arbetsmarknaden</b>	<b>41</b>
Några begreppsdefinitioner	42



# Sammanfattning

Under de aktuella åren, 2000 och 2002, tog drygt 4 600 personer svensk doktorexamen. De tillhör därmed den växande skaran av doktorer i landet. Hur lätt är det för nyligen examinerade doktorer att etablera sig på arbetsmarknaden?

Huvudfrågorna är: Hur stor andel av de examinerade är etablerade på arbetsmarknaden, och vilka yrken har de? Vilka tjänstekategorier är vanligast bland de personer som anställs vid högskolan? Hur stor är rörligheten mellan högskolorna?

Uppföljningen av doktorsexaminerade avser etableringen på arbetsmarknaden åren 2003 och 2005. Uppföljningen skedde tre till fem år efter examen. År 2005 visar uppföljningen att av dem som examinerades fem år tidigare hade 85 procent etablerat sig på arbetsmarknaden medan andelen var lägre, 79 procent, för dem som examinerades tre år tidigare. Det finns skillnader beroende på om den som examinerades är en man eller en kvinna, inom vilket ämnesområde och vid vilket lärosäte som disputationen har ägt rum eller om den examine-rade har svensk eller utländsk bakgrund.

Bland examinerade 2000 hade männen en högre etableringsgrad än kvinnor både tre och fem år efter examen. Däremot hade kvinnorna bland dem som examinerades 2002 i något större utsträckning etablerat sig på arbetsmarknaden 2005. Vilka ämnesområden leder till en hög etablering på arbetsmarknaden? Resultaten visar att det finns ämnesområden med hög etablering: medicin, samhällsvetenskap, skogsvetenskap, teknikvetenskap samt övriga forskningsämnen medan humaniora och naturvetenskap har lägre etableringsgrad.

Spelar det någon roll för etableringen på arbetsmarknaden om den examinerade har svensk eller utländsk bakgrund? Personer med svensk bakgrund är etablerade i högre grad men skillnaden hade minskat vid det senare undersökningstillfället från 18 till 11 procentenheter.

Omkring var tredje forskarexaminerad är universitets- och högskolelärare och var femte har ett arbete som hälso- och sjukvårdsspecialist. Bland kvinnorna var andelen som arbetar som universitets- och högskolelärare åtta procentenheter lägre hos dem som examinerades 2002 jämfört med examinerade 2000.

De flesta av de forskarexaminerade är anställda inom den offentliga sektorn. Universitet och högskolor samt landstingen är stora arbetsgivare. I den privata sektorn återfinns knappt var tredje etablerad.

Det finns flera förklaringar till skillnader i etablering mellan ämnesområden och lärosäten. Personer som arbetar utomlands finns inte med i registren om de fortfarande är folkbokförda i landet. Detsamma gäller examinerade som har postdoktorala stipendier. Naturvetare brukar ha en hög andel som bedriver postdoktorala studier. Konjunkturen på arbetsmarknaden kan också variera

för olika ämnesområden. Mixen av olika inriktningar på grundutbildningen till exempel inom naturvetenskap är också olika på olika lärosäten vilket kan bidra till skillnader i etableringen på arbetsmarknaden.

Ungefär var tredje examinerad som är anställd vid högskolan har bytt lärosäte efter examen. Det är skillnad i rörlighet mellan högskolorna. Universiteten i Linköping och Luleå har många examinerade som blir kvar efter examen. Detta jämfört med en hög rörlighet bland examinerade vid universiteten i Lund, Stockholm och Uppsala.

En fördelning av de etablerade som är verksamma vid högskolor och universitet i olika anställningsformer visar att nästan varannan är lektor och var fjärde är anställd inom gruppen annan forskande och undervisande personal (forskare, gästforskare, forskningsledare med flera). Knappt var femte är forskarassistent. Speciellt vanligt är det bland samhällsvetare, medan naturvetare oftast återfinns som forskarassistenter. Det finns stora skillnader mellan lärosätena.

För personer som examinerades inom medicin har en analys genomförts utifrån vilken grundutbildning som den examinerade har haft. Den högsta andelen etablerade finns bland personer som har läst medicin, vilket beror på att många av dessa är läkare med hög etablering och fortsätter som det efter forskarutbildningen. Däremot är den betydligt lägre för examinerade med grundutbildning i naturvetenskap samt där uppgift saknas om grundutbildning. Den sistnämnda gruppen består till största delen av personer som har skaffat sig en utbildning utomlands.

# Inledning

Syftet med denna rapport är att beskriva hur nyligen examinerade (åren 2000 och 2002) doktorer etablerar sig på arbetsmarknaden, vilka yrken de har, om de är verksamma inom privat eller offentlig sektor samt rörligheten mellan lärosäten. Uppföljningen sker efter 2005, dvs. tre år efter examen för de som examinerades år 2002 och fem år för de som examinerades år 2000.

En rapport publicerades år 2006<sup>1</sup> och detta är således den andra uppföljningen av forskarutbildade. I den rapporten redovisades en uppföljning av examinerade år 2000 och etableringen på arbetsmarknaden år 2003, dvs. tre år efter examen.

Antalet forskarutbildade har ökat kraftigt under den senaste tiden. Utbyggnaden har bland annat motiverats av att fler och fler forskarutbildade är verksamma utanför högskolan och av det kommande generationsskiftet med stora pensionsavgångar. Det har nästan skett en fördubbling av antalet examinerade jämfört med föregående tioårsperiod, 21 600 under perioden 1995–2004 jämfört med 11 300 under perioden 1985–1994.

Regeringen anger examensmålen för de lärosäten som har rätt att examinera doktorer (och licentiater). Dessa anges per vetenskapsområde och lärosäte, och den aktuella målperioden är 2005–2008. För föregående målperiod, 2001–2004, uppfylldes examensmålen med råge inom samtliga vetenskapsområden och, med några få undantag, i stort sett vid alla lärosäten. För perioden 2005–2008 har målnivån satts något högre. Totalt sett handlar det om en tio procentig ökning av målnivån jämfört med föregående fyraårsperiod.

En sammanställning av utfallet under 2005 och 2006 visar att examensmålen har uppfyllts för den första hälften av perioden. Utfallet under 2005 och 2006 ligger på 57 procent av målet för hela perioden.

Samtidigt är det uppenbart att med nuvarande nybörjartal kommer antalet examina för den period som följer efter 2008 att bli lägre. Regeringens mål för den kommande perioden (2009–2012) är knappt 2 500 examina per år. Antagningen till forskarutbildningen har minskat väsentligt under 2004 och 2005 medan en stabilisering har skett under 2006 till en nivå strax under 3 000 nybörjare, vilket är 25 procent lägre än toppåren 2002 och 2003. De låga nybörjartalen innebär att antalet examina kommer att bli lägre än målen för perioden 2009–2012.<sup>2</sup>

Källa till uppgifterna är Statistiska centralbyråns individregister Longitudinell integrationsdatabas för sjukförsäkrings- och arbetsmarknadsstudier (LISA) med uppgifter om utbildning, inkomst och sysselsättning. Kravet för att räknas som *etablerad på arbetsmarknaden* är att personen är klassificerad

---

1. Forskarutbildades etablering på arbetsmarknaden. Högskoleverkets rapportserie 2006:7 R.  
2. Universitet & högskolor. Högskoleverkets årsrapport 2007. Högskoleverkets rapportserie 2007:33 R.

som sysselsatt i november det aktuella året. Personen ska också ha en arbetsinkomst som överstiger 170 500 kronor. Dessutom ska det inte finnas några uppgifter om att personen under någon del av året varit arbetslös eller deltagit i arbetsmarknadspolitiska åtgärder.

Statistiken till rapporten har på uppdrag av Högskoleverket producerats av Prognosinstitutet, SCB. Ansvarig för arbetet vid Prognosinstitutet har varit Stefan Vikenmark.

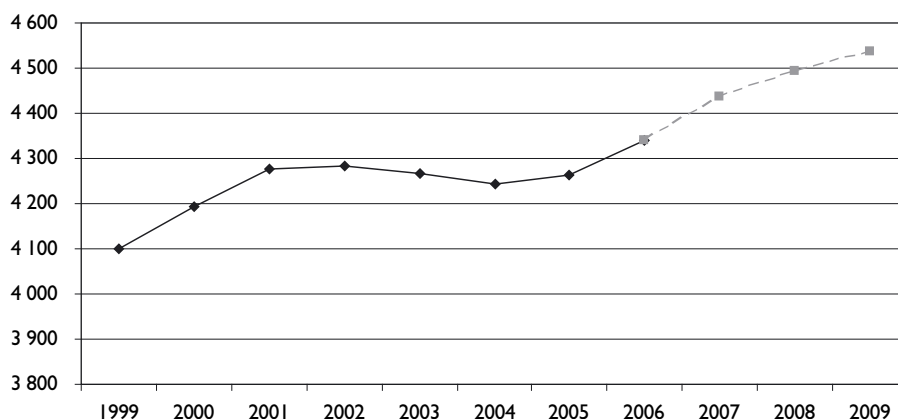


# Arbetsmarknad och forskarutbildning

Uppföljningen av forskarutbildade sker 2005, eftersom den senaste tillgängliga statistiken avser detta år. Det betyder att uppgifterna är två år gamla. Eftersom det aktuella arbetsmarknadsläget har stor betydelse för möjligheten till etablering kan det vara intressant att studera hur arbetsmarknaden har utvecklats.

## Sysselsättningen ökar

Sysselsättningen ökade med nästan 200 000 personer mellan 1999 och 2001.<sup>3</sup> De följande åren fram till 2005 minskade antalet sysselsatta något och uppgick till drygt 4 250 000. Under 2006 ökade sysselsättningen med 80 000 personer och bedöms ytterligare öka med cirka 197 000 personer från 2006 till 2009. Uppgången är starkast i näringslivet, i synnerhet i byggbranschen och vissa tjänstebranscher, men sysselsättningen ökar också i den offentliga sektorn.

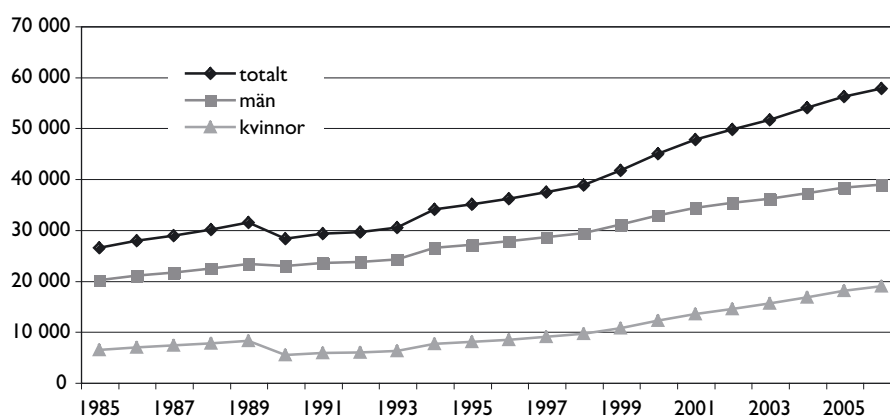


**Antal sysselsatta åren 1999–2006, prognos 2007–2009.** I 1000-tal. Årsgenomsnitt, personer i åldern 16–64 år, enligt Arbetskraftsundersökningarna. Källor: Statistiska centralbyrån, Arbetsmarknadsstyrelsen och Konjunkturinstitutet.

## Forskarutbildade ökar snabbt

Antalet forskarutbildade har ökat snabbt under de senaste femton åren. Som tidigare nämntes har utbyggnaden av forskarutbildningen bland annat motiverats med ett behov av fler forskarutbildade som är verksamma utanför högskolan samt det kommande generationsskiftet med stora pensionsavgångar.

3. Analysunderlag 2007, Konjunkturläget augusti 2007. Konjunkturinstitutet.

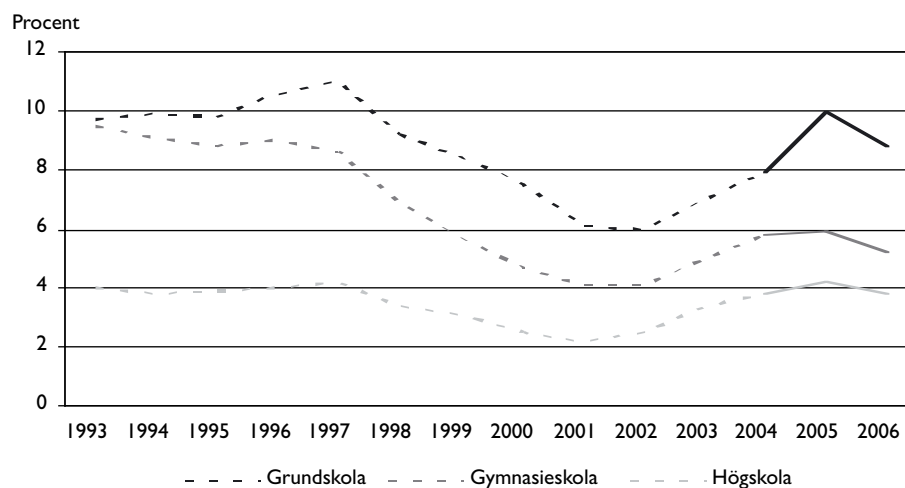


**Antal forskarutbildade bland Sveriges befolkning åren 1985–2006.**

År 1985 fanns det 26 400 forskarutbildade bland Sveriges befolkning, varav 6 400 kvinnor och 20 000 män. Under slutet av 1980-talet förändrades inte antalet forskarutbildade i någon större utsträckning. Däremot har ökningen efter 1990-talets inledande år varit kraftig och år 2006 fanns det 57 700 forskarutbildade, fördelade på 18 900 kvinnor och 38 800 män. Det har skett en ökning av andelen kvinnor bland de forskarutbildade under perioden, från en andel om 25 % år 1985 till en andel om 33 % av de forskarutbildade år 2006.

### Lägre arbetslöshet bland högskoleutbildade

Arbetslösheten är lägre bland högskoleutbildade än bland gymnasie- och grundskoleutbildade. Detta faktum återspeglas i statistiken över arbetslösheten. Oavsett konjunkturläge har högskoleutbildade den lägsta arbetslösheten.

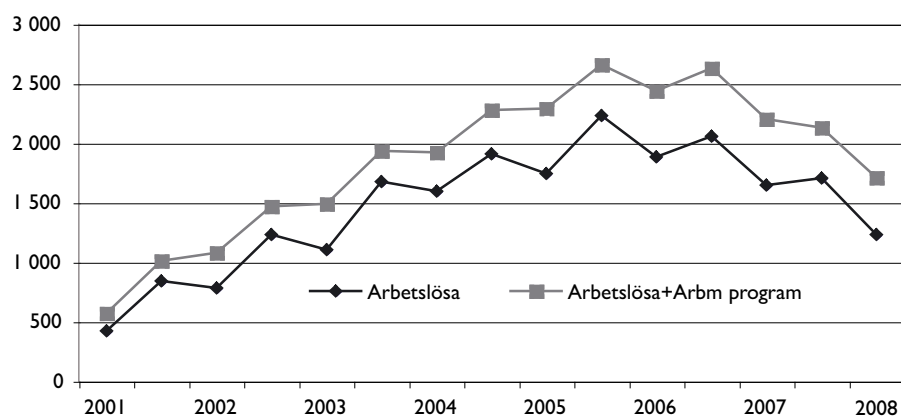


**Arbetslöshet efter utbildningsnivå i arbetskraften, 16–64 år.** Det finns ett tydligt samband mellan utbildningsnivå och arbetslöshet, vilket framgår av SCB:s arbetskraftsundersökningar (AKU). Under 2005 ändrades definitionen av arbetslöshet, vilket medför att uppgifterna om arbetslöshet under perioden före 2005 inte kan jämföras med uppgifterna från och med 2005. I synnerhet har detta påverkat arbetslöshetsuppgifterna för grundskoleutbildade.

Under år 2006 var arbetslösheten bland högskoleutbildade 3,8 procent enligt Statistiska centralbyråns arbetskraftsundersökningar (AKU). Bland gymnasialt utbildade var arbetslösheten 5,2 procent och bland personer med enbart grundskola 8,8 procent. I många fall är det uppenbart varför längre utbildning också medför en starkare ställning på arbetsmarknaden. Ofta finns en yrkeshierarki med viss utbytbart mellan nivåerna. De som är kvalificerade för den högre nivån kan ersätta dem som är kvalificerade för den lägre, men inte tvärtom. Civilingenjörer kan ersätta högskoleingenjörer, och högskoleingenjörer kan ersätta tekniker, till exempel. Det finns dessutom hela tiden en tendens till att arbetsgivarna graderar upp kraven på kompetens inom olika yrkesområden. Det behöver inte betyda att den längre utbildningen är helt nödvändig för yrket, men den ger ofta individen ett extra plus som arbetsmarknadsqualifikation.<sup>4</sup>

### Arbetslösa forskarutbildade minskar

Det finns också uppgifter om arbetslösheten bland forskarutbildade. SACO redovisar statistik över antalet arbetslösa forskarutbildade.<sup>5</sup>



**Antal arbetslösa forskarutbildade och antal i arbetsmarknadsprogram januari 2001–juli 2007.** Uppgifterna kommer från två olika datakällor: Akademikernas Erkända Arbetslöshetskassa (AEA) och AMS.<sup>6</sup>

4. Universitet & högskolor. Högskoleverkets årsrapport 2007. Högskoleverkets rapportserie 2007:33 R.
5. Figur hämtad från <www.saco.se> 20070920.
6. Uppgifterna från Akademikernas Erkända Arbetslöshetskassa visar hur många eller hur stor andel av medlemmarna i AEA som fått a-kasseersättning under respektive månad. Viktigt att komma ihåg är att arbetslösa akademiker som inte uppfyller villkoren för ersättning från a-kassan inte heller finns med i statistiken. Merparten av de akademiker som blir arbetslösa i anslutning till sin examen uppfyller inte villkoren för ersättning och ingår därför inte i Akademikernas Erkända Arbetslöshetskassas (AEA) statistik. Eftersom arbetslösheten vanligtvis är högre bland nytexaminerade akademiker bör man ha detta i åtanke då man tolkar resultaten. Statistiken från AMS visar hur många eller hur stor andel av alla med minst två års eftergymnasial utbildning som var inskrivna vid Arbetsförmedlingen i slutet av respektive månad. AMS statistik ger alltså en ögonblicksbild av situationen då respektive månad tar slut. AMS-statistiken visar inte bara hur många som är arbetslösa. Den ger även information om hur många som deltar i arbetsmarknadsprogram eller hur många som har ett arbete men söker ett annat.

Diagrammet visar den kraftiga uppgången i arbetslösheten och i deltagande i arbetsmarknadsprogram bland forskarutbildade under början av 2000-talet. Det framgår också att situationen var sämre 2005 jämfört med 2003, vilka är de två undersökningsåren i denna rapport, men att den har förbättrats efter 2005. SACO:s statistik bekräftar den tidigare bilden av arbetsmarknaden som något sämre 2005 än 2003 och att det finns en tydlig positiv utveckling efter 2005.

# Metod

Undersökningen omfattar dem som avlagt doktorsexamen åren 2000 och 2002. De forskarexaminerade som avlagt licentiatexamen under dessa år ingår således inte. Uppföljningen av doktorsexaminerade avser år 2005. Uppgifterna om examinerades etablering på arbetsmarknaden är hämtade från Statistiska centralbyråns (SCB) individregister LISA med uppgifter om utbildning, inkomst och sysselsättning. Registret innehåller bland annat uppgifter från Skatteverket om inkomster samt uppgifter om arbetslöshet och förekomst av arbetsmarknadspolitiska åtgärder från Arbetsmarknadsverket. Uppgifter om yrke har hämtats från SCB:s yrkesregister. Statistik om avlagda examina har hämtats från universitets- och högskoleregistret som förs av SCB.

## Etableringsmåttet

Metoden att mäta etablering har utvecklats i samband med Högskoleverkets studier om etableringen på arbetsmarknaden för examinerade från grundutbildningen vid högskolor och universitet.<sup>7</sup>

De forskarexaminerade har klassificerats i sex olika kategorier. Denna klassificering har skapats genom bearbetning av registeruppgifter vid Prognosinstitutet på SCB. Kravet för att räknas som *etablerad på arbetsmarknaden* är att personen är klassificerad som sysselsatt i november det aktuella året (uppföljningsåret). Personen ska också ha en årsarbetsinkomst som överstiger 170 500 kronor per år. Dessutom ska det inte finnas några uppgifter om att personen under någon del av året varit arbetslös eller deltagit i arbetsmarknadspolitiska åtgärder. En person som är etablerad på arbetsmarknaden är i det här sammanhanget således en person som har en stark anknytning till arbetsmarknaden. Kategorier som används vid klassificeringen av forskarexaminerade:

- (1) Etablerad på arbetsmarknaden
- (2) Osäker ställning på arbetsmarknaden
- (3) Svag ställning på arbetsmarknaden
- (4) Utanför arbetsmarknaden
- (5) Studerande
- (6) Ej i populationen

Personer som hamnar i grupperna *osäker ställning* respektive *svag ställning på arbetsmarknaden* uppfyller inte på en eller flera punkter de krav som här

---

7. Etableringen på arbetsmarknaden – examinerade 2003/04. Högskoleverkets rapportserie 2007:52 R.

ställs för att klassificeras som etablerad på arbetsmarknaden. I gruppen *utanför arbetsmarknaden* hamnar personer som helt saknar arbetsinkomst.

För att räknas som *studerande* krävs att personen under det aktuella året är registrerad i högskolans grund- eller forskarutbildning. Gruppen *ej i populationen* innehåller personer som inte var folkbokförda i Sverige det aktuella året. Även ej etablerade som antingen saknade disponibel inkomst aktuellt år eller som inte var folkbokförda i Sverige året efter det aktuella året, tillhör denna kategori, då dessa troligtvis lämnat Sverige redan under det aktuella året. Personer i kategorierna studerande och ej i populationen ingår inte i underlaget när andelen etablerade tas fram. En utförlig genomgång av de olika klassificeringarna finns i avsnittet Fakta om statistiken i slutet av rapporten.

Bland de forskarexaminerade ingår även personer med okänd bakgrund och personer med ett ofullständigt personnummer. År 2000 uppgick dessa till 52 personer och år 2002 hade antalet ökat till 63. Dessa ingår inte i undersökningspopulationen eftersom det saknas information om personerna i registren. Det mesta talar för att de har en utländsk bakgrund. Det är okänt om de finns i Sverige eller har lämnat landet.

## Populationerna

Undersökningen omfattar alla som avlagt doktorsexamen åren 2000 och 2002. Det totala antalet examinerade uppgick till 2 176, fördelat på 845 kvinnor och 1 331 män år 2000, respektive 2 476 fördelat på 1 085 kvinnor och 1 391 män år 2002. För statistikändamål brukar forskarutbildningen delas in i 12 forskningsämnesområden. Eftersom det finns ett mycket litet antal doktorsexamina inom vissa ämnesområden har antalet områden som redovisas reducerats genom sammanslagning. Redovisningen i denna rapport sker med utgångspunkt från sju ämnesområden. Ett område bör innehålla minst 20 personer. Det är inte meningsfullt att fördela en mindre grupp efter kön, yrke eller någon annan indelningsvariabel. En liten förändring i absoluta tal ger då stora procentuella förändringar. En sekretessregel tillämpas också som innebär att det ska vara minst tre personer i en grupp för att en redovisning ska ske.

Två ämnesområden, *humaniora och religionsvetenskap* (härefter kallat *humaniora*) samt *teknikvetenskap*, är identiska med s.k. nationella forskningsämnesområden, medan övriga fem områden är sammanslagningar. I denna rapport redovisas också forskarutbildade i *medicin* efter grundutbildningens inriktning. Anledningen är att undersöka om det förekommer skillnader i etableringsmönster beroende på vilken grundutbildning som den examinerade har läst. *Medicin, farmaci och odontologi* (härefter kallat *medicin*) är det största ämnesområdet med 34 procent av alla som examinerades 2000. Därefter kommer *naturvetenskap* och *matematik* (härefter kallat *naturvetenskap*) och *teknikvetenskap* med 20 respektive 17 procent. I *övriga forskningsämnesområden* (härefter kallat *övriga*) ingår bland annat hushålls- och kostvetenskap, teknik

och social förändring samt vårdvetenskap. Endast 2 procent har examinerats inom dessa ämnen.

	Kvinnor		Män		Totalt	
	Antal	Procent	Antal	Procent	Antal	Procent
Hum.	74	9	109	8	183	8
Med.	346	41	396	30	742	34
Nat.	154	18	287	22	441	20
Sam.	127	15	176	13	303	14
Skog.	36	4	54	4	90	4
Tekn.	78	9	301	23	379	17
Övr.	30	4	8	1	38	2
Total	845	100	1331	100	2176	100

**Antal och andel (procent) examinerade kvinnor och män år 2000 fördelade per ämnesområde.**

Hum. = humaniora och religionsvetenskap | Med. = medicin, farmaci, Nat. = naturvetenskap, matematik | Sam. = samhällsvetenskap, rättsvetenskap/juridik | Skog. = skogs- och jordbruksvetenskap, veterinärmedicin | Tekn. = teknikvetenskap

Övr. = övriga forskningsämnesområden: t.ex. hushålls- och kostvetenskap, teknik och social förändring samt vårdvetenskap.

År 2000 är *medicin*, *naturvetenskap* och *samhällsvetenskap*, *rättsvetenskap/juridik* (härefter kallat *samhällsvetenskap*) populärast bland kvinnliga examinerade medan *medicin*, *teknikvetenskap* *naturvetenskap* ligger i topp bland männen.

Examinerade personer i ett ämnesområde har i många fall examen från olika grundutbildningar. Finns det skillnader i etableringen på arbetsmarknaden beroende på vilken grundutbildning som den examinerade har? En redovisning av personer som examinerats inom *medicin* år 2000 fördelat på grundutbildning visar att hälften har läst medicin och nästan 30 procent saknas det information om. Den senare gruppen har troligtvis skaffat sig sin grundutbildning utomlands. Naturvetare och övriga svarar för drygt 20 procent.

Inom *medicin* finns den största skillnaden mellan kvinnor och män bland dem som läst naturvetenskap på sin grundutbildning, 21 procent bland kvinnorna jämfört med 8 procent bland männen. För var tredje examinerad man inom *medicin* saknas det uppgift om vilken grundutbildning han har läst.

	Kvinnor		Män		Totalt	
	Antal	Procent	Antal	Procent	Antal	Procent
Med.	79	23	135	34	214	29
MedM	167	48	209	53	376	51
MedN	73	21	30	8	103	14
MedÖ	27	8	22	6	49	7
MedTot	346	100	396	100	742	100

**Antal och andel (procent) examinerade kvinnor och män år 2000 inom medicin fördelade efter grundutbildning.**

Med. = Saknar uppgift om grundutbildning, MedM = Grundutbildning inom medicin, MedN = Grundutbildning inom naturvetenskap, MedÖ = Grundutbildning inom övriga områden.

År 2002 har vissa förändringar skett. Totalt är *medicin* fortfarande det största ämnesområdet bland de examinerade, men *teknikvetenskap* är nu något större än *naturvetenskap*.

	Kvinnor		Män		Total	
	Antal	Procent	Antal	Procent	Antal	Procent
Hum.	122	11	133	10	255	10
Med.Tot.	405	37	339	24	744	30
Nat.	162	15	306	22	468	19
Sam.	186	17	204	15	390	16
Skog.	41	4	37	3	78	3
Tekn.	129	12	363	26	492	20
Övr.	40	4	9	1	49	2
Total	1085	100	1391	100	2476	100

**Antal och andel (procent) examinerade kvinnor och män år 2002 fördelade per ämnesområde.**

Bland kvinnorna är *medicin* populärast och *samhällsvetenskap* är nu på andra plats strax före *naturvetenskap*. *Teknikvetenskap* har passerat *medicin* som det största ämnesområdet bland manliga examinerade medan *naturvetenskap* är kvar på tredje plats.

Till skillnad mot år 2000 har under år 2002 flera kvinnor än män examinerats inom *medicin*. Fördelningen av examinerade inom *medicin* på olika grundutbildningar visar inte på några större förändringar mellan 2000 och 2002.

	Kvinnor		Män		Total	
	Antal	Procent	Antal	Procent	Antal	Procent
Med.	97	24	107	32	204	27
MedM	191	47	171	50	362	49
MedN	85	21	49	14	134	18
MedÖ	32	8	12	4	44	6
MedTot	405	100	339	100	744	100

**Antal och andel (procent) examinerade kvinnor och män år 2002 inom *medicin* fördelade efter grundutbildning.**

## Beräkning av etableringsandel

I kapitlet Metod angavs att 2 176 personer disputerade år 2000. Uppföljningen år 2005 visar att 12 personer är *studerande* och att 338 personer räknas till kategorin *ej i populationen*.



	Kvinnor		Män		Totalt	
	Antal	Andel	Antal	Andel	Antal	Andel
Etablerade	599	82	952	87	1551	85
Osäker ställning	49	7	51	5	100	5
Svag ställning	43	6	55	5	98	5
Utanför arb.markn.	38	5	39	4	77	4
Studerande	9		3		12	
Ej i populationen	107		231		338	
Totalt	845		1331		2176	

**Antal och andel (procent) examinerade år 2000 fördelade på olika kategorier år 2005 samt andel etablerade.**

Kvar i undersökningspopulationen för år 2000 är 1 826 personer (**Totalt**, minus kategorierna *studerande* och *ej i populationen*) och 1 551 av dessa var etablerade på den svenska arbetsmarknaden, vilket motsvarar en etableringsgrad på 85 procent. Till grupperna *osäker ställning* respektive *svag ställning på arbetsmarknaden* räknas personer som har en mindre fast anknytning till arbetsmarknaden och omfattar 100 respektive 98 personer. I kategorin *utanför arbetsmarknaden* ingår personer som inte har någon arbetsinkomst, i detta fall handlar det om 77 personer. Männerna har en högre etableringsgrad än kvinnorna, 87 procent jämfört med 82 procent bland kvinnorna. Problemindikatorn, dvs. andelen med svag ställning på arbetsmarknaden och utanför arbetsmarknaden är också högre för kvinnliga examinerade, 11 procent, medan den uppgår till 9 procent för männen.

År 2002 disputerade 2 476 personer, och av dessa är 9 *studerande* och 415 personer ingår i kategorin *ej i populationen*.

	Kvinnor		Män		Totalt	
	Antal	Andel	Antal	Andel	Antal	Andel
Etablerad	739	80	886	79	1 625	79
Osäker ställning	79	9	82	7	161	8
Svag ställning	62	7	79	7	141	7
Utanför arb.markn.	48	5	77	7	125	6
Studerande	2		7		9	
Ej i populationen	155		260		415	
Totalt	1085		1391		2 476	

**Antal och andel (procent) examinerade år 2002 fördelade på olika kategorier år 2005 samt andel etablerade.**

Undersökningspopulationen uppgår därmed till 2 052 personer varav 1 625, eller 79 procent, var etablerade på arbetsmarknaden. Det betyder att andelen etablerade är 6 procentenheter lägre för examinerade 2002 jämfört med examinerade 2000. Detta oavsett om uppföljningen sker tre eller fem år efter examen. Till skillnad från examinerade män och kvinnor år 2000 är kvinnorna etablerade i något högre utsträckning än männen.

En svaghet med den använda metoden är att det inte är säkert att personer som flyttat utomlands redovisas på ett korrekt sätt. En förutsättning för att

detta ska ske är att personerna anmäler flyttningen till folkbokföringen. Om inte anmälan görs eller om disponibel inkomst saknas räknas dessa personer som ej etablerade på arbetsmarknaden, medan en anmälan om flytt leder till att personerna inte kommer att ingå i populationen. Eftersom andelen forskarexaminerade som har utländsk bakgrund är hög kan detta ha betydelse för resultatredovisningen.

Etableringen underskattas bland annat på grund av postdoktorala studier (postdoc-studier). Nyexaminerade har möjlighet att söka postdoktorala stipendier för att få en möjlighet att meritera sig som forskare, antingen i Sverige eller utomlands. Studierna finansieras oftast med stipendier som är skattefria. I sin tur betyder det att doktorer med postdoktorala stipendier eller andra stipendier inte omfattas av socialförsäkringssystemet och i denna undersökning inte heller kommer att räknas som etablerade på den svenska arbetsmarknaden.

Trots underskattningen etablerar sig personer med en doktorsexamen relativt snabbt på arbetsmarknaden. Högskoleverket har i en tidigare rapport visat att det finns ett samband mellan etablering på arbetsmarknaden och utbildningsnivån. Ju högre utbildning desto starkare är ställningen på arbetsmarknaden.<sup>8</sup>

---

8. Etableringen på arbetsmarknaden. Högskoleverkets rapportserie 2003:7 R.

# Resultat forskarexaminerade år 2000

Kapitlet handlar om de som examinerades 2000 och etableringen på arbetsmarknaden 2003 respektive 2005.

## Oförändrad etablering

Andelen etablerade för denna population har inte förändrats mellan de två åren; 85 procent är etablerade oavsett om arbetsmarknaden 2003 eller 2005 studeras. Etableringen bland män var 87 procent de båda åren medan den hade ökat med en procentenhet bland kvinnorna från 81 till 82 procent.

## Små förändringar mellan 2003 och 2005

Etableringsandelen tre år respektive fem år efter examen har beräknats för examinerade inom varje ämnesområde. Det har inte skett några större förändringar i andelen etablerade per ämnesområde.

Den högsta etableringsandelen på arbetsmarknaden har personer som forskarexaminerades inom *övriga forskningsämnesområden* där bland annat hushålls- och kostvetenskap, teknik och social förändring samt vårdvetenskap ingår. Det är ett litet ämnesområde, och antalet examinerade var endast 38. Andelen etablerade ökade från 92 till 97 procent mellan 2003 och 2005.

	Arbetsmarknaden 2003			Arbetsmarknaden 2005		
	Kvinnor	Män	Totalt	Kvinnor	Män	Totalt
Hum.	75	85	81	74	82	79
Med.	81	89	85	84	90	87
Nat.	74	79	77	75	80	78
Sam.	87	91	89	88	88	88
Skog.	83	89	86	85	88	86
Tekn.	85	90	89	78	89	87
Övr.			92			97
Total	81	87	85	82	87	85

### Andel (procent) etablerade kvinnor och män fördelade på ämnesområde 2003 och 2005 av examinerade 2000.

Hum. = humaniora och religionsvetenskap | Med. = medicin, farmaci, odontologi  
Nat. = naturvetenskap, matematik | Sam. = samhällsvetenskap, rättsvetenskap/juridik  
Skog. = skogs- och jordbruksvetenskap, veterinärmedicin | Tekn. = teknikvetenskap  
Övr. = övriga forskningsämnesområden: t.ex. hushålls- och kostvetenskap, teknik och social förändring samt vårdvetenskap.

*Naturvetenskap* har fortfarande den lägsta andelen etablerade på arbetsmarknaden, även om den har ökat med en procentenhet till 78 procent. En av de större förändringarna har skett bland de 78 kvinnor som har examinerats inom *teknikvetenskap* då andelen etablerade har minskat från 85 till 78 procent.

För personer som examinerats inom *medicin* redovisas också uppgifter fördelade efter grundutbildning. Anledningen är helt enkelt att öka kunskapen om

huruvida grundutbildningen spelar någon roll för etableringen på arbetsmarknaden. Den högsta etableringsgraden har forskarutbildade som också har sin grundutbildning inom medicin, 94 procent, medan den är betydligt lägre för examinerade med annan grundutbildning. Arbetsmarknaden är också mycket bra för läkare.

<b>Arbetsmarknaden 2005</b>			
	Kvinnor	Män	Totalt
Med.	69	80	76
MedM	89	98	94
MedN	80	73	78
MedÖ	89	77	84
Med. total	84	90	87

**Andel (procent) etablerade kvinnor och män inom medicin fördelade efter grundutbildning 2005 av examinerade 2000.**

Med = Saknar uppgift om grundutbildning, MedM = Grundutbildning inom medicin, MedN = Grundutbildning inom naturvetenskap, MedÖ = Grundutbildning inom övriga områden.

Av männen som har läst *medicin* på grundutbildningen är nästan alla, eller 98 procent, etablerade på arbetsmarknaden. För personer som har grundutbildning inom naturvetenskap och övrigt (bland annat teknikvetenskap) är kvinnorna i högre grad etablerade på arbetsmarknaden. För naturvetare verkar det inte ha någon betydelse för etableringen om examinationen sker inom *medicin* eller *naturvetenskap*; 78 procent är etablerade fem år efter examen oavsett forskningsämne. Lägst är andelen (76 procent) för examinerade där uppgift saknas om grundutbildning och som till största delen består av personer med utländsk bakgrund.

Det verkar som att forskarutbildningens betydelse för inom vilket område eller yrke som man etablerar sig är inte lika stor som grundutbildningsexamens betydelse. Ett tecken på det är examen i *medicin*. I det fallet är det stora skillnader i etableringstal beroende på vilken examen från grundutbildningen den examinerade har. Detta hänger ihop med att många forskarutbildade i *medicin* är läkare i grunden med nästan 100-procentig etablering, och fortsätter arbeta som det efter forskarutbildningen. Till skillnad mot en examinerad inom *medicin* med naturvetenskaplig bakgrund som inte etablerar sig som läkare.

**Största förändringarna i naturvetenskap**

Etableringen på arbetsmarknaden har beräknats per ämnesområde och lärosäte. Resultaten visar att etableringen har ökat i ungefär hälften av fallen mellan 2003 och 2005 och oftast handlar det om mindre förändringar på ett par procentenheter. Inom *naturvetenskap* uppvisas de största förändringarna, till exempel har andelen etablerade från Umeå universitet minskat med 12 procentenheter från 100 till 88 procent och bland naturvetarna från SLU har andelen etablerade ökat med 9 procentenheter, från 72 procent till 81 procent. Bland examinerade inom *medicin* vid Lunds universitet har etableringen ökat

från 78 till 85 procent, medan bland examinerade inom *teknikvetenskap* vid Chalmers har etableringen minskat från 84 procent till 75 procent.

		Hum. Pro- cent	Med. Pro- cent	Nat. Pro- cent	Sam. Pro- cent	Skog. Pro- cent	Tekn. Pro- cent	Övr. Pro- cent
Chalmers tekniska högskola	2005						75	
	2003						84	
Göteborgs universitet	2005	77	92	71	98			
	2003	81	91	68	95			
Karolinska institutet	2005		85					
	2003		83					
Kungl. Tekniska högskolan	2005			80			94	
	2003			85			92	
Linköpings universitet	2005		91				83	
	2003		91				92	
Luleå tekniska universitet	2005						91	
	2003						92	
Lunds universitet	2005	79	85	78	78		90	
	2003	85	78	75	85		90	
Stockholms universitet	2005	74		73	86			
	2003	73		75	90			
SLU	2005			81		86		
	2003			72		86		
Umeå universitet	2005		91	88	89			
	2003		90	100	86			
Uppsala universitet	2005	81	85	76	89			
	2003	80	83	76	90			
Total	2005	79	87	78	88	86	87	97
	2003	81	85	77	89	86	89	92

**Andel (procent) etablerade fördelade per ämnesområde och lärosäte 2003 och 2005.** Avser examinerade 2000. I de fall antalet examinerade är mindre än 20 redovisas inga uppgifter.

Det finns en stor skillnad bland de examinerade inom *medicin* beroende på vilken grundutbildning de har. Uppgifter finns endast för 2005, dvs. fem år efter examinationen.

	Med.tot. Procent	Med. Procent	MedM Procent	MedN Procent	MedÖ Procent
Göteborgs universitet	92		95	90	
Karolinska institutet	85	71	92	83	86
Linköpings universitet	91				
Lunds universitet	85		94	65	
Umeå universitet	91		97		
Uppsala universitet	85	74	93		
Total	87	76	94	78	84

**Andel (procent) etablerade inom medicin, fördelade efter grundutbildning.** Avser examinerade 2000.  
Med. = Saknar uppgift om grundutbildning, MedM = Grundutbildning inom medicin, MedN = Grundutbildning inom naturvetenskap, MedÖ = Grundutbildning inom övriga områden.

Av samtliga som har läst medicin på grundutbildningen *MedM* är, beroende på lärosäte, mellan 92 och 97 procent etablerade på arbetsmarknaden, vilket kan jämföras med de medicinare som har läst naturvetenskap på grundutbildningen *MedN*. För dessa personer varierar etableringen på arbetsmarknaden mellan 65 (Lunds universitet) och 90 procent (Göteborgs universitet).

Det finns naturligtvis flera orsaker till att andelen etablerade varierar mellan lärosätena. Vilka orsaker som är de viktigaste behövs det mer kunskap om. Jämförelser mellan lärosätena avseende etablering bör därför göras med försiktighet. De ämnesområden som används kan innehålla examina med sinsemellan olika förutsättningar på arbetsmarknaden då aktuella branscher kan finna sig i olika konjunkturlägen. Förändrade prioriteringar inom offentlig sektor kan givetvis påverka förutsättningarna till etablering på arbetsmarknaden. Det går heller inte att bortse från att det finns skillnader i hur studenter från vissa lärosäten väljer mellan etablering på den svenska arbetsmarknaden och arbete utomlands efter examen.

### **Fler arbetar inom vården**

Drygt var tredje som examinerades år 2000, och som är etablerad fem år senare, är universitets- och högskolelärare. Det är vanligare att kvinnor tillhör denna yrkesgrupp, 40 procent jämfört med 33 procent av männen. Det har blivit vanligare att arbeta som hälso- och sjukvårdsspecialister respektive fysiker och kemister fem år efter examen. Kvinnor som arbetar som hälso- och sjukvårdsspecialister har, jämfört med uppföljningen år 2003, ökat från 14 procent till 21 procent.

	Kvinnor		Män		Total	
	Antal	Procent	Antal	Procent	Antal	Procent
Universitets- och högskolelärare	236	39	307	32	543	35
Hälso- och sjukvårdsspecialister	121	20	219	23	340	22
Fysiker, kemister m.fl.	61	10	88	9	149	10
Specialister biologi, jord- och skogsbruk m.m.	27	5	25	3	52	3
Civilingenjörer, arkitekter m.fl.	21	4	91	10	112	7
Administratörer i offentlig förvaltning	17	3	26	3	43	3
Samhälls- och språkvetare	16	3	31	3	47	3
Drift- och verksamhetschefer	10	2	10	1	20	1
Chefer för särskilda funktioner	8	1	19	2	27	2
Gymnasielärare m.fl.	6	1		0	6	0
Psykologer, socialsekreterare m.fl.	6	1		0	6	0
Ingenjörer och tekniker	6	1	15	2	21	1
Sjukgymnaster, tandhygienister m.fl.	6	1		0	6	0
Företagsekonomer, marknadsförare m.fl.	5	1	10	1	15	1
Arkivarier, bibliotekariéer m.fl.	5	1		0	5	0
Dataspecialister	4	1	24	3	28	2
Chefer för mindre företag och enheter	3	1		0	3	0
Säljare, inköpare, mäklare m.fl.	3	1		0	3	0
Övrig kontorspersonal	3	1		0	3	0
Präster		0	5	1	5	0
Övriga ledande befattning och militärer		0	5	1	5	0
Övriga yrken som kräver teoretisk specialistkompetens	9	2	23	2	32	2
Övriga yrken som kräver kortare högskoleutbildning	8	1	14	1	22	1
Övriga yrken med krav på gymnasial kompetens	3	1	5	1	8	1
Uppgift om yrke saknas	15	3	35	4	50	3
<b>Total</b>	<b>599</b>	<b>100</b>	<b>952</b>	<b>100</b>	<b>1551</b>	<b>100</b>

**Antal etablerade 2005 av forskarexaminerade 2000, fördelade efter de största yrkesgrupperna (procent).**

## Stor variation mellan ämnesområden

Inom *samhällsvetenskap* och inom *övriga forskningsämnesområden* är universitets- och högskolelärare den vanligaste yrkesgruppen 2005.

	Hum.	Med.	Nat.	Sam.	Skog.	Tekn.	Övr.
Examinerade 2000	Pro-cent	Pro-cent	Pro-cent	Pro-cent	Pro-cent	Pro-cent	Pro-cent
Universitets- och högskolelärare	59	14	33	71	46	35	69
Hälso- och sjukvårdsspecialister		61			13		
Fysiker, kemister m.fl.			29				
Civilingenjörer, arkitekter m.fl.			11			29	
Specialister inom biologi, jord- och skogsbruk m.m.					13		
Samhälls- och språkvetare	17						
Administratörer i offentlig förvaltning							
Övriga yrken med krav på teoretisk specialistkompetens							17

**Etablerade på arbetsmarknaden 2005 fördelade per ämnesområde och vanligaste yrkesgrupperna (procent).** Alla yrkesgrupper är inte medtagna utan endast andelar som är 10 procent eller större.

Denna yrkesgrupp är också vanligast bland övriga ämnesområden, med undantag för *medicin* som inte oväntat har de flesta examinerade i yrkesgruppen hälso- och sjukvårdsspecialister. Jämfört med uppföljningen år 2003 har den största förändringen skett inom *skogsvetenskap* där andelen universitets- och högskolelärare har mer än fördubblats från 20 till 46 procent. Inom *medicin* varierar de största yrkesgrupperna beroende på vilken grundutbildning de examinerade har läst.

	Med. total	Med.	Med. M	Med. N	Med. Ö
Examinerade 2000	Procent	Procent	Procent	Procent	Procent
Universitets- och högskolelärare	14	15	10	16	35
Hälso- och sjukvårdsspecialister	61	57	76	25	10
Fysiker, kemister m.fl.		14		32	10
Civilingenjörer, arkitekter m.fl.					
Specialister inom biologi, jord- och skogsbruk m.m.				12	
Samhälls- och språkvetare					
Administratörer i offentlig förvaltning					
Övriga yrken med krav på teoretisk specialistkompetens					23

**Etablerade på arbetsmarknaden 2005 fördelade på ämnesområdet medicin och grundutbildning samt vanligaste yrkesgrupperna (procent).** Alla yrkesgrupper är inte medtagna utan endast andelar som är 10 procent eller större.

Arbete inom yrkesgruppen hälso- och sjukvårdsspecialister är inte oväntat vanligast bland de examinerade som läst medicin på sin grundutbildning. Tre av fyra etablerade finns inom denna yrkesgrupp. Att arbeta som fysiker eller kemist är vanligast bland grundutbildade naturvetare medan arbete som universitets- och högskolelärare oftast förekommer bland teknikvetare med flera.



## Varannan inom statlig sektor

En fördelning av de etablerade efter sektorstillhörighet (statlig, kommunal, privat) visar att hälften (50 procent) var anställda i den statliga sektorn.

	Kvinnor		Män		Total	Total
	Antal	Procent	Antal	Procent	Antal	Procent
Statlig	335	56	433	45	768	50
Privat	155	26	328	34	483	31
Kommunal	109	18	191	20	300	19
Total	599	100	952	100	1551	100

**Antal och andel (procent) av forskarexaminerade 2000 som är etablerade 2005 fördelade efter sektor.** Redovisningen innebär att statlig förvaltning, statliga affärsverk och övriga offentliga institutioner finns under Statlig sektor medan kommuner och landsting finns under Kommunal sektor. Aktiebolag (ej offentligt ägda), övriga företag (ej offentligt ägda), statligt/kommunalt ägda företag och organisationer samt övriga organisationer redovisas under Privat sektor.

De flesta universitet och högskolor tillhör den statliga sektorn vilket förklarar den höga andelen. Var tredje (31 procent) forskarexaminerad som hade etablerat sig på arbetsmarknaden 2005 förvärvsarbetade inom den privata sektorn. Förutom privatägda företag ingår bland annat statligt och kommunalt ägda företag samt organisationer i denna sektor.

De flesta sjukhusen tillhör den kommunala sektorn och där förvärvsarbetar de flesta som har *medicin* som examinationsämne. Totalt arbetar 19 procent av de forskarexaminerade inom den kommunala sektorn. Kvinnor förvärvsarbetar i större utsträckning än män inom den statliga sektorn medan det är vanligare för män att vara anställd i den privata sektorn.

Av alla förvärvsarbetande på den svenska arbetsmarknaden finns 64 procent inom den privata sektorn, vilket är mer än dubbelt så stor andel jämfört med de forskarexaminerade som redovisas i denna rapport. Det är framförallt män som finns i den privata sektorn på hela arbetsmarknaden, 81 procent, medan andelen kvinnor där är 49 procent. Det borde med andra ord vara möjligt att öka andelen forskarutbildade i den privata sektorn. De senaste forskningspolitiska propositionerna betonar också att de forskarutbildades kompetens ska komma till användning i allt högre utsträckning utanför högskolan i näringsliv och organisationer.

## Andel etablerade lägre bland personer med utländsk bakgrund

Drygt var fjärde person som forskarexaminerades 2000 hade utländsk bakgrund. Med utländsk bakgrund menas en person som har två utrikes födda föräldrar.

	Kvinnor	Män	Totalt
	Procent	Procent	Procent
Svensk bakgrund	85	90	88
Utländsk bakgrund	67	74	72

**Andel (procent) etablerade 2005 av forskarexaminerade 2000 efter svensk och utländsk bakgrund.**

Kvinnor med utländsk bakgrund har en etableringsgrad som är 18 procentenheter lägre än för kvinnor med svensk bakgrund. Skillnaden bland männen är 16 procentenheter. Det är svårt att säga något bestämt om varför det förekommer skillnader i etablering beroende på om den examinerade har svensk eller utländsk bakgrund. Etableringen för personer med utländsk bakgrund kan vara underskattad. Personer som har flyttat från Sverige efter examinationen ska inte finnas med i undersökningen och för att detta ska gälla måste de ha anmält flyttningen till folkbokföringen. Om de har flyttat utan anmälan innebär det att de ingår i undersökningen trots att de har lämnat landet och kanske arbetar i annat land. Därmed underskattas etableringsgraden eftersom dessa personer räknas som att de befinner sig utanför arbetsmarknaden.

*Universitets- och högskolelärare* är det vanligaste yrket oavsett om de forskar-examinerade har svensk eller utländsk bakgrund. Nästan hälften (44 procent) av alla kvinnor med utländsk bakgrund hade detta yrke. Jämfört med uppföljningen 2003 är det en minskning med 12 procentenheter.

	Kvinnor		Män	
	Svensk	Utländsk	Svensk	Utländsk
	Procent	Procent	Procent	Procent
Universitets- och högskolelärare	40	44	34	29
Hälso- och sjukvårdsspecialister	21	18	23	27
Fysiker, kemister m.fl.	10	14		14
Civilingenjörer, arkitekter m.fl.			10	10

**Andel (procent) fördelade efter vanligaste yrkesgrupper bland kvinnor och män med svensk respektive utländsk bakgrund som examinerades 2000 och var etablerade på arbetsmarknaden 2005.**

Bland männen med utländsk bakgrund är det en lägre andel som är *universitets- och högskolelärare*. Däremot är det en större andel som återfinns inom den näst största yrkesgruppen *hälso- och sjukvårdsspecialister*.

### **Naturvetare blir oftast forskarassistenter**

En fördelning av de etablerade i den här undersökningen som är verksamma vid högskolor och universitet i olika anställningsformer visar att 46 procent är lektorer och 21 procent forskarassistenter. Det finns stora skillnader mellan lärosätena. Vid Luleå tekniska universitet har 100 procent av de examinerade fått anställning som lektorer och även inom gruppen övriga universitet och högskolor har många fått anställning som lektorer. Av de personer som examinerades år 2000 har Karolinska institutet och SLU mer än hälften verksamma inom gruppen *annan forskande och undervisande personal* medan Linköping har mindre än 10 procent i den kategorin. Antalet forskarassistenter är relativt jämnt fördelade bland lärosätena.

	Annan forskande och undervisande personal	Forskarassistenter	Lektorer	Övrig personal	Total
Göteborgs universitet	31	28	24	18	100
Karolinska institutet	55	25	10	10	100
Kungl. Tekniska högskolan	30	24	38	8	100
Linköpings universitet	7	29	53	11	100
Luleå tekniska universitet	0	0	100	0	100
Lunds universitet	21	23	46	10	100
Stockholms universitet	30	30	39	0	100
SLU	67	26	0	7	100
Umeå universitet	6	25	69	0	100
Uppsala universitet	34	25	24	16	100
Övriga univ./högskolor*	4	4	83	9	100
Total	24	21	46	10	100

**Andelen etablerade fördelade per tjänstekategori och lärosäte (procent) 2005 av dem som tog forskarexamen år 2000.** \*Övriga universitet och högskolor har för få examinerade för att kunna särredovisas. Följande lärosäten ingår: Blekinge tekniska högskola, Högskolan i Jönköping, Högskolan i Kalmar, Karlstads universitet, Malmö högskola, Mittuniversitetet, Mälardalens högskola, Växjö universitet och Örebro universitet

Lektorer är den vanligaste tjänstgöringskategorin bland examinerade inom *humaniora, samhällsvetenskap och teknikvetenskap*. Examinerade inom *medicin och skogsvetenskap* finns ofta inom gruppen annan forskande och undervisande personal, medan ämnesområdet *naturvetenskap* oftast leder till en tjänst som forskarassistent.

	Hum.	Med.	Nat.	Sam.	Skog.	Tekn.	Övr.	Total
Annan forskande och undervisande personal	16	35	29	11	78	21	0	24
Forskarassistenter	19	21	41	10	22	15	21	20
Lektorer	54	28	18	74	0	53	79	47
Övrig personal	12	15	13	5	0	12	0	10
Total	100	100	100	100	100	100	100	100

**Andel (procent) av etablerade och verksamma vid högskolor och universitet fördelade per ämnesområde och tjänstgöringskategori år 2005.**

Examinerade personer inom *medicin* fördelar sig jämnast mellan olika anställningsformer. Omkring var tredje examinerad tillhör gruppen *annan forskande och undervisande personal* och det är den vanligaste kategorin. Detta gäller också för personer som läst naturvetenskap på sin grundutbildning respektive för personer som det saknas närmare kunskap om vilken grundutbildningen är.

	Med. tot.	Med.	MedM	MedN	MedÖ
Annan forskande och undervisande personal	35	59	18	67	15
Forskarassistenter	21	0	30	22	20
Lektorer	28	31	30	0	50
Övrig personal	15	10	21	11	15
Total	100	100	100	100	100

**Andel (procent) etablerade och verksamma vid högskolor och universitet fördelade per medicin, grundutbildning och tjänstgöringskategori 2005.**

Av de examinerade som har läst medicin på sin grundutbildning är 30 procent vardera forskarassistenter eller lektorer fem år efter examen.

### Var tredje examinerad byter lärosäte

Av 756 personer som examinerades år 2000, och som var verksamma inom högskolor och universitet 2005, var 470 personer, eller 62 procent, kvar vid samma lärosäte. Det betyder att knappt en tredjedel tjänstgjorde vid andra lärosäten än det lärosäte där de tog examen.

Lärosäte för examen	Anställd vid samma lärosäte som examen	Anställd vid annat lärosäte
Chalmers tekniska högskola	68	32
Göteborgs universitet	58	42
Karolinska institutet	67	33
Kungl. Tekniska högskolan	68	32
Linköpings universitet	84	16
Luleå tekniska universitet	75	25
Lunds universitet	61	39
Stockholms universitet	42	58
SLU	76	24
Umeå universitet	64	36
Uppsala universitet	56	44
Total	62	38

**Andel (procent) examinerade 2000 fördelade efter lärosäte för examen och lärosäte för tjänstgöring år 2005.**

Av alla som examinerades år 2000 vid Linköpings universitet, och som är verksamma inom högskolor och universitet, var 84 procent kvar vid lärosätet fem år efter examen. Det är också den högsta andelen forskarutbildade som inte har flyttat efter examen. Även utbildade vid SLU och vid Luleå tekniska universitet stannar kvar i stor utsträckning. De höga andelarna kvarstannare kan jämföras med Stockholms universitet där 42 procent av de personer som examinerades finns kvar fem år efter examen. Universiteten i Uppsala och Göteborg har också lägre andelar, 56 respektive 58 procent, än riksgenomsnittet. De stora skillnaderna mellan universiteten kan bland annat bero på närheten till andra högskolor och universitet och möjligheterna att arbeta där. Utbildningarnas inriktning kan också medföra att det kan uppstå skillnader mellan lärosätena i hur många som flyttar efter examen. Hur många examinerade med utländsk bakgrund som finns vid respektive lärosäte kan också till viss del förklara skillnaderna.

# Resultat forskarexaminerade år 2002

Kapitlet innehåller en uppföljning av examinerade år 2002 och etableringen på arbetsmarknaden 2005, dvs. tre år efter avlagd examen. Redovisningen innehåller likartade uppgifter som finns i föregående kapitel om forskarexaminerade år 2000.

## Lägre etablering för senare examinerad

Antalet examinerade var 2 476 år 2002, en ökning med exakt 300 personer jämfört med år 2000. År 2005 hade 79 procent av alla som examinerades år 2002 etablerat sig på arbetsmarknaden. Det är en lägre andel jämfört med forskarexaminerade år 2000. För dessa var etableringsandelen 85 procent efter fem år. Andelen etablerade är alltså sex procentenheter lägre för 2002-populationen. Bland 2000-populationen hade männen i högre grad etablerat sig på arbetsmarknaden, 87 procent jämfört med 82 procent för kvinnorna. Av examinerade 2002 är andelen etablerade kvinnor något högre än männen, 80 respektive 79 procent.

En förklaring kan naturligtvis vara att det har gått en kortare tid, tre år i stället för fem år, mellan examinationen och uppföljningstillfället.

	Kvinnor	Män	Totalt
	Procent	Procent	Procent
Examinerade 2000	82	87	85
Examinerade 2002	80	79	79

## Andel (procent) etablerade kvinnor och män 2005 bland examinerade 2000 och 2002.

En annan förklaring skulle kunna vara att eftersom etableringen på arbetsmarknaden är högre för vissa ämnesområden skulle sammansättningen av olika ämnesområden kunna ha betydelse för hur det går på arbetsmarknaden. En annan orsak kan i stället vara det sämre arbetsmarknadsläget 2005 jämfört med 2003. Se kapitlet Arbetsmarknadens utveckling.

## Skillnader bland medicinare

Forskarexaminerade år 2002 har, jämfört med forskarexaminerade år 2000, lägre andelar etablerade inom de flesta ämnesområden.

	Kvinnor	Män	Totalt
Hum.	67	67	67
Med.	85	84	85
Nat.	66	63	64
Sam.	86	83	85
Skog.	76	85	80
Tekn.	81	87	86
Övriga	82	100	85
Total	80	79	79

**Andel (procent) etablerade kvinnor och män 2005 per ämnesområde.**

Hum. = humaniora och religionsvetenskap | Med. = medicin, farmaci, odontologi  
 Nat. = naturvetenskap, matematik | Sam. = samhällsvetenskap, rättsvetenskap/juridik  
 Skog. = skogs- och jordbruksvetenskap, veterinärmedicin | Tekn. = teknikvetenskap  
 Övr. = övriga forskningsämnesområden: t.ex. hushålls- och kostvetenskap, teknik och social förändring samt vårdvetenskap.

Av ämnesområdena är det bara kvinnliga examinerade inom *medicin* och *teknikvetenskap* som har en lägre andel etablerade jämfört med examinerade 2000. En etableringsandel på 100 procent har männen som examinerats inom *övriga forskningsämnesområden* oavsett examinationsår. *Naturvetenskap* har en lägre andel etablerade bland kvinnor och män som examinerades 2002 jämfört med 2000, 10 respektive 16 procentenheter lägre. Detsamma kan sägas om de personer som har läst *humaniora*.

Om examinerade inom medicin fördelas på respektive grundutbildning visar en jämförelse mellan de båda populationerna att de största skillnaderna finns bland kvinnliga medicinare som har läst naturvetenskap under sin grundutbildning. Etableringsgraden är 61 procent bland examinerade år 2002, jämfört med 80 procent för examinerade år 2000.

	Kvinnor	Män	Totalt
Med.	80	82	81
MedM	94	90	92
MedN	61	62	62
MedÖ	93	91	93
Med. tot.	85	84	85

**Andel (procent) etablerade kvinnor och män inom medicin 2005 fördelade efter grundutbildning.**

Även bland männen är skillnaden stor, 62 jämfört med 73 procent. För naturvetare verkar det inte ha någon betydelse för etableringen om examinationen sker inom medicin eller naturvetenskap, då etableringsgraden var 66 respektive 63 procent.

**Stora skillnader bland naturvetare**

*Naturvetenskap* är ett ämnesområde där det finns stora skillnader i etablering mellan lärosäten. Den minsta skillnaden finns inom *humaniora*.

	Hum.	Med.	Nat.	Sam.	Skog.	Tekn.	Övr.
	Procent	Procent	Procent	Procent	Procent	Procent	Procent
Chalmers tekniska högskola						82	
Göteborgs universitet	65	86	44	75			
Karolinska institutet		82					
Kungl. Tekniska högskolan						86	
Linköpings universitet		93		95		91	87
Luleå tekniska universitet						96	
Lunds universitet	65	78	71	85		81	
Stockholms universitet	70		69	82			
Sveriges lantbruksuniversitet			59		80		
Umeå universitet		93	62	87			
Uppsala universitet	66	89	59	86		92	
Övriga univ./högskolor				96			
Total	67	85	64	85	80	86	85

**Andel (procent) etablerade fördelat per ämnesområde och lärosäte år 2005, av examinerade 2002.**

En redovisning av ämnesområdet *medicin* efter vilken grundutbildning som de examinerade har läst visar också på skillnader i etableringen på arbetsmarknaden mellan universiteten.

	Med. tot.	Med.	MedM	MedN	MedÖ
	%	%	%	%	%
Göteborgs universitet	86		96		
Karolinska institutet	82	79	89	63	
Linköpings universitet	93		100		
Lunds universitet	78		94	47	
Umeå universitet	93		95		
Uppsala universitet	89		91		
Total	85	81	92	62	93

**Andel (procent) etablerade 2005 inom medicin fördelade efter grundutbildning av examinerade 2002.**

Linköpings universitet uppvisar det enskilt högsta värdet, och det gäller personer som har läst medicin på grundutbildningen. Alla är etablerade på arbetsmarknaden 2005. Det finns flera förklaringar till skillnader i etablering mellan ämnesområden och lärosäten. Personer som arbetar utomlands finns inte med i registren om de fortfarande är folkbokförda i landet. Detsamma gäller examinerade som har postdoktorala stipendier. Naturvetare brukar ha en hög andel som bedriver postdoktorala studier. Konjunkturen på arbetsmarknaden kan också variera för olika ämnesområden. Mixen av olika inriktningar på grundutbildningen till exempel inom naturvetenskap är också olika på olika lärosäten vilket kan bidra till skillnader i etableringen på arbetsmarknaden.

**Undervisning och sjukvård populäraste yrkesgrupperna**

Arbete som universitets- och högskolelärare eller hälso- och sjukvårdsspecialist dominerar bland dem som forskarexaminerades 2002. Även om det har blivit

mindre vanligt att kvinnor arbetar som universitets- och högskolelärare, 32 procent, jämfört med 40 procent bland dem som examinerades 2000.

	Kvinnor	Kvinnor	Män	Män	Totalt	Totalt
	Antal	Andel	Antal	Andel	Antal	Andel
Universitets- och högskolelärare	239	34	272	33	511	31
Hälso- och sjukvårdsspecialister	168	24	180	22	348	21
Fysiker, kemister m.fl.	55	8	62	8	117	7
Samhälls- och språkvetare	43	6	42	5	85	5
Administratörer i offentlig förvaltning	33	5	25	3	58	4
Civilingenjörer, arkitekter m.fl.	28	4	96	12	124	8
Specialister inom biologi, jord- och skogsbruk m.m.	20	3	17	2	37	2
Ingenjörer och tekniker	12	2	16	2	28	2
Sjukgymnaster, tandhygienister m.fl.	12	2			12	1
Drift- och verksamhetschefer	11	1	11	1	22	1
Dataspecialister			20	2	20	1
Chefer för särskilda funktioner	10	1	12	1	22	1
Företagsekonomer, marknadsförare och personaltjänstemän	8	1	10	1	18	1
Psykologer, socialsekreterare m.fl.	8	1			8	0
Redovisningsekonomer, administrativa assistenter m.fl.	7	1			7	0
Barnmorskor; sjuksköterskor med särskild kompetens	5	1			5	0
Arkivarier, bibliotekarier m.fl.	5	1	5	1	10	1
Matematiker och statistiker	4	1	10	1	14	1
Verkställande direktörer, verksamhetschefer m.fl.			6	1	6	0
Chefer för mindre företag och enheter			5	1	5	0
Gymnasielärare m.fl.			5	1	5	0
Övriga yrken som kräver teoretisk specialistkompetens	13	2	14	2	27	2
Övriga yrken som kräver kortare högskoleutbildning	12	2	13	2	25	2
Yrken med krav på gymnasial kompetens	6	1	5	0	11	1
Uppgift om yrke saknas	40	5	60	7	100	6
Totalt	739	100	886	100	1625	100

**Antal etablerade 2005 av forskarexaminerade 2002 fördelade efter de största yrkesgrupperna (procent).**

### Ämnesområden leder till olika yrken

Universitets- och högskolelärare är den vanligaste yrkesgruppen för de flesta ämnesområden bland dem som examinerades 2002 och som var etablerade 2005. Undantagen är *medicin* där de flesta återfinns inom yrkesgruppen hälso- och sjukvårdsspecialister samt *teknikvetenskap* som har många etablerade bland yrkesgruppen civilingenjörer med flera, även om andelen universitets- och högskolelärare också är hög.



	Hum.	Med.	Nat.	Sam.	Skog.	Tekn.	Övr.
Examinerade 2002	Pro-cent	Pro-cent	Pro-cent	Pro-cent	Pro-cent	Pro-cent	Pro-cent
Universitets- och högskolelärare	55	12	29	60	30	30	79
Hälso- och sjukvårdsspecialister		64		17	22		
Fysiker, kemister m.fl.			23			10	
Civilingenjörer, arkitekter m.fl.			11			31	
Specialister inom biologi, jord- och skogsbruk m.m.					11		
Samhälls- och språkvetare	23						
Administratörer i offentlig förvaltning					11		
Övriga yrken med krav på teoretisk specialistkompetens							

**Etablerade på arbetsmarknaden 2005 fördelade per ämnesområde och vanligaste yrkesgrupperna (procent).** Avser examinerade 2002. Alla yrkesgrupper är inte medtagna utan endast andelar som är 10 procent eller större.

Närmare 80 procent av examinerade i medicin, och som har medicin som sin grundutbildning, har ett arbete inom yrkesgruppen hälso- och sjukvårdsspecialister. Andelen är hög även bland dem som det saknas uppgift om. Drygt var tredje grundutbildad naturvetare blir fysiker eller kemist, medan teknikvetare oftast blir universitets- och högskolelärare.

	Med. total	Med.	Med. M	Med. N	Med. Ö
Examinerade 2002	Procent	Procent	Procent	Procent	Procent
Universitets- och högskolelärare	12	13			43
Hälso- och sjukvårdsspecialister	64	68	78	22	16
Fysiker, kemister m.fl.				37	
Civilingenjörer, arkitekter m.fl.					
Specialister inom biologi, jord- och skogsbruk m.m.					
Samhälls- och språkvetare					
Administratörer i offentlig förvaltning					
Övriga yrken med krav på teoretisk specialistkompetens					27
Yrken med krav på kortare högskoleutbildning					11

**Etablerade på arbetsmarknaden 2005 fördelade på ämnesområdet medicin och grundutbildning och vanligaste yrkesgrupperna (procent).** Avser examinerade 2002. Alla yrkesgrupper är inte medtagna, utan här visas endast andelar som är 10 procent eller större.

### Tre av tio jobbar privat

En redovisning av de examinerade uppdelat på privat och offentlig sektor visar att fördelningen påminner om den för populationen år 2000: omkring 30 procent är verksamma inom den privata sektorn och 70 procent inom den offentliga sektorn.

	Kvinnor		Mä		Total	
	Antal	Procent	Antal	Procent	Antal	Procent
Statlig	409	55	414	47	823	51
Privat	185	25	317	36	502	31
Kommunal	145	20	155	17	300	18
Total	739	100	886	100	1625	100

**Antal och andel (procent) etablerade år 2005 av forskarexaminerade 2002, fördelade efter sektor.**

### Samma yrkesgrupper oavsett bakgrund

Ungefär var fjärde examinerad har en utländsk bakgrund och det är oförändrat jämfört med 2000-populationen. Kvinnor med utländsk bakgrund är i större utsträckning etablerade på arbetsmarknaden, 72 procent jämfört med 67 procent för 2000-populationen. I övrigt har etableringen minskat både bland examinerade med svensk respektive utländsk bakgrund.

	Kvinnor		Män		Totalt	
	Procent	Procent	Procent	Procent	Procent	Procent
Svensk bakgrund	81	81	81	81	81	81
Utländsk bakgrund	72	69	69	70	70	70

**Andel (procent) etablerade 2005 av forskarexaminerade 2002 fördelade efter svensk och utländsk bakgrund.**

Det finns inga större skillnader i fördelningen på yrkesgrupper mellan examinerade med svensk och utländsk bakgrund, universitets- och högskolelärare samt hälso- och sjukvårdsspecialister.

	Kvinnor		Män	
	Svensk	Utländsk	Svensk	Utländsk
	Procent	Procent	Procent	Procent
Universitets- och högskolelärare	36	26	33	31
Hälso- och sjukvårdsspecialister	23	30	21	26
Fysiker, kemister m.fl.				11
Civilingenjörer, arkitekter m.fl.			11	14

**Andel (procent) etablerade år 2005 efter vanligaste yrken bland kvinnor och män med svensk respektive utländsk bakgrund av examinerade 2002.**

Bland kvinnor med utländsk bakgrund har det blivit mindre vanligt att bli universitets- och högskolelärare; andelen har minskat från 44 procent till 26 procent. En ökning har skett bland hälso- och sjukvårdsspecialister, från 18 procent till 30 procent.

### Lektor vanligast vid de flesta högskolor

En fördelning av de etablerade som är verksamma vid högskolor och universitet utifrån olika anställningsformer visar att 46 procent är lektorer och 25 procent är anställda inom gruppen *annan forskande och undervisande personal*. Det finns stora skillnader mellan lärosätena.

	Annan forskande och undervisande personal	Forskarassistenter	Lektorer	Övrig personal	Total
Chalmers tekniska högskola	17	70	13	0	100
Göteborgs universitet	38	11	37	14	100
Karolinska institutet	62	0	13	25	100
Kungl. Tekniska högskolan	52	23	26	0	100
Linköpings universitet	0	31	56	14	100
Luleå tekniska universitet	0	0	83	17	100
Lunds universitet	25	19	35	20	100
Stockholms universitet	45	20	30	5	100
Umeå universitet	6	13	63	19	100
Uppsala universitet	45	11	27	17	100
Övriga univ./högskolor	5	6	79	10	100
Total	25	16	46	13	100

**Etablerade fördelade per tjänstekategori och lärosäte (procent) 2005 av dem som tog forskarexamen år 2002.** I de fall antalet examinerade är mindre än 20 redovisas inga uppgifter.

\*Övriga universitet/högskolor har för få examinerade för att kunna särredovisas. Följande lärosäten ingår: Blekinge tekniska högskola, Högskolan i Jönköping, Högskolan i Kalmar, Karlstads universitet, Malmö högskola, Mittuniversitetet, Mälardalens högskola, Växjö universitet och Örebro universitet

Chalmers tekniska högskola har relativt många forskarassistenter bland sina examinerade. I båda fallen handlar det om små grupper som examineras. Förklaringen till det låga antalet som etablerats som forskarassistenter är att lärosätena i större utsträckning utlyser anställningar som lektor och i mindre utsträckning utlyser anställningar som forskningsassistent. År 2006 fanns i riket 1 011 forskarassistenter: 413 kvinnor och 598 män.<sup>9</sup>

### Samhällsvetare blir lektorer

Lektorer är den vanligaste tjänstgöringskategorin bland examinerade inom *humaniora*, *samhällsvetenskap* och *teknikvetenskap*. Examinerade inom *medicin* och *skogsvetenskap* finns oftast inom gruppen *annan forskande och undervisande personal* medan ämnesområdet *naturvetenskap* och *skogsvetenskap* oftast leder till en tjänstgöring som forskarassistent.

	Hum.	Med.	Nat.	Sam.	Skog.	Tekn.	Övr.	Total
Annan forskande och undervisande personal	24	43	31	18	32	22	0	25
Forskarassistenter	15	8	32	5	37	28	18	16
Lektorer	55	31	13	65	16	40	70	45
Övrig personal	6	19	24	12	16	10	12	14
Total	100	100	100	100	100	100	100	100

**Andel (procent) av etablerade fördelade per ämnesområde och tjänstgöringskategori år 2005.** Avser examinerade 2002.

9. Universitet och högskolor. Personal vid universitet och högskolor 2006. Statistiska meddelanden. Statistiska centralbyrån. UF 23 SM 0701.

Forskarutbildade inom *medicin* tillhör oftast gruppen *annan forskande och undervisande personal* och i den kategorin finns 43 procent. Detta gäller också för 75 procent av de examinerade som har läst naturvetenskap på sin grundutbildning respektive 67 procent av de personer för vilka det saknas närmare kunskap om vilken grundutbildningen är.

	Med. tot.	Med	MedM	MedN	MedÖ
Annan forskande och undervisande personal	43	67	34	75	14
Forskarassistenter	8	0	7	0	14
Lektorer	31	24	36	0	55
Övrig personal	19	9	24	25	18
Total	100	100	100	100	100

**Andel (procent) av etablerade och verksamma vid högskolor och universitet fördelade per medicin, grundutbildning och tjänstgöringskategori 2005.** Avser examinerade 2002.

Det är en betydligt lägre andel forskarassistenter bland 2002-populationen, 8 procent jämfört med 21 procent bland 2000-populationen.

### Många blir kvar i norr

Rörligheten bland examinerade verksamma inom högskolor och universitet varierar stort mellan lärosätena. En jämförelse mellan lärosätet för examen och lärosätet för tjänstgöring visar att 581 av 867 personer tjänstgjorde vid samma lärosäte 2005 som de examinerades vid 2002. Det betyder också att en tredjedel tjänstgjorde vid andra lärosäten än lärosätet för examen.

Andelen kvarvarande vid samma lärosäte är, inte förvånande, högre bland de personer som examinerades 2002. Dessa har också haft mindre tid på sig att söka nya tjänster. I genomsnitt är 67 procent kvar vid samma lärosäte. Luleå tekniska universitet toppar med 90 procent medan Stockholms universitet har 50 procent kvarvarande.

Lärosäte för examen	Anställd vid samma lärosäte som examen	Anställd vid annat lärosäte
Chalmers tekniska högskola	71	29
Göteborgs universitet	71	29
Karolinska institutet	77	23
Kungl. Tekniska högskolan	71	29
Linköpings universitet	81	19
Luleå tekniska universitet	90	10
Lunds universitet	59	41
Stockholms universitet	50	50
SLU	74	26
Umeå universitet	75	25
Uppsala universitet	58	42
Övriga univ./högskolor	83	17
Total	67	33

**Andel (procent) examinerade 2002 fördelade efter lärosäte för examen och lärosäte för tjänstgöring 2005.**

## Andra länder

Forskarutbildades möjligheter att etablera sig på arbetsmarknaden i Sverige kan också jämföras med hur situationen är i andra länder. I detta avsnitt beskrivs läget i Finland, Norge och Storbritannien. Det bör poängteras att internationella jämförelser kan vara svåra bland annat därför att det finns skillnader i datainsamling, kvalitet och variabeldefinitioner. En tolkning av jämförelsen mellan länderna visar att forskarutbildade har likartade möjligheter att få ett arbete efter examen. Däremot finns det en skillnad i fördelningen av de sysselsatta mellan offentlig och privat sektor. I Finland återfinns 80 procent inom den offentliga sektorn, medan inget av de övriga länderna når upp till 70 procent.

### Finland

Arbetslösheten bland forskarutbildade har varit lägre under perioden 1988–2000 jämfört med hela befolkningen.<sup>10</sup> Under perioden uppgick arbetslösheten som högst till 2 procent för examinerade doktorer medan den bland befolkningen totalt var över 16 procent. Av 1 031 examinerade år 2000 var 95 procent sysselsatta två år senare.

Sysselsatta	95,3
Varav anställda	91,2
stipendiater	5,2
entreprenörer/företagare	3,7
Arbetslösa	2,3
Utanför arbetskraften	2,3
Summa	100

**Examinerade år 2000 och uppföljning år 2002.** Statistiken baseras på en intervjuundersökning av forskarexaminerade år 2000. Populationen uppgick till 1 031 och svarsprocenten var 80,5.

Definitionen på andelen sysselsatta i den finska studien är inte densamma som andelen etablerade som redovisas i denna rapport. En person som är etablerad har heller ingen förekomst av arbetslöshet under uppföljningsåret, medan drygt 6 procent av de sysselsatta i den finska studien har haft erfarenhet av arbetslöshet. Om andelen sysselsatta justeras för detta minskar andelen till 89 procent. Det krävs också en arbetsinkomst på minst 170 500 kronor per år för att räknas som etablerad på den svenska arbetsmarknaden. Inkomstuppgifter för de finska examinerade visar att för 40 procent av de examinerade är månadsinkomsten lägre än 3 000 euro (drygt 27 000 kronor). Hälften av doktorerna har arbetat kortare tid än sex månader och att samtliga dessa har en inkomst på minst 170 500 kronor förefaller därför mindre troligt. Om andelen med svag ställning på arbetsmarknaden är lika bland examinerade

10. PhDs in Finland: Employment, Placement and Demand. Academy of Finland. 5/03.

i Sverige som i Finland leder detta till att andelen etablerade minskar med 6 procentenheter till 83 procent.

I Sverige uppgår etableringsgraden också till 83 procent två år efter examen för examinerade 2000. Det kan naturligtvis diskuteras hur jämförbara undersökningarna är, men resultatet indikerar att skillnaden mellan länderna är liten i fråga om möjligheterna att etablera sig på arbetsmarknaden. Däremot är andelen inom privat sektor högre i Sverige (31 procent respektive 20 procent i Finland). Omkring 80 procent av dem som examineras i Finland återfinns alltså inom den offentliga sektorn. Nästan 40 procent tjänstgör vid universitet och högskolor i båda länderna.

### **Norge**

År 2000 examinerades 650 doktorer i Norge och 89 procent har ett arbete senast ett år efter avlagd examen.<sup>11</sup> Eftersom det inte framgår hur avgränsningen av sysselsatta är gjord är det svårt att jämföra andelen som har arbete i Norge med motsvarande uppgifter för Finland och Sverige.

Av examinerade år 2000 som var sysselsatta år 2001 fanns 63 procent inom offentlig sektor fördelat på 71 procent av kvinnorna samt 59 procent av männen. I Sverige var motsvarande andelar något högre: 66 procent totalt, 74 procent av kvinnorna respektive 62 procent av männen. 37 procent av dem som examinerades år 2000 i Norge var verksamma inom den privata sektorn.

### **Storbritannien**

År 2003 examinerades 12 520 personer och av dessa var 7 270 personer bosatta i Storbritannien.<sup>12</sup> En intervjuundersökning bland de personer som var bosatta i landet genomfördes 2004 och 4 695 personer svarade, vilket ger en svarsprocent på 65 procent. Medicin, kemi, psykologi och biologi var de populäraste ämnena. Undersökningen visade att 81 procent var sysselsatta i Storbritannien, 8 procent arbetade eller studerade utomlands samt 3 procent var arbetslösa. Av de examinerade som arbetade i Storbritannien fanns 48 procent inom utbildning, 16 procent inom hälso- och sjukvård och 6 procent inom offentlig förvaltning, vilket betyder att 69 procent fanns i offentlig sektor och 31 procent i privat sektor. I Sverige var andelen verksamma inom den offentliga sektorn något lägre.

Andelen sysselsatta var 89 procent ett år efter avlagd examen, om alla som arbetade eller studerade utomlands även räknas till denna grupp. Det är en högre andel jämfört med andelen etablerade i Sverige tre och fem år efter examen. Det är svårt att avgöra hur många som skulle räknas som etablerade i den brittiska studien om samma definition av etablerad skulle användas i denna rapport.

---

11. Doktorgrad – og hva så? Om doktorenes yrkeskarriere. Terje Bruen Olsen. Rapport 20/2007. NIFU STEP.

12. What Do PhDs Do? – A Regional Analysis Published by CRAC Ltd (Careers Research and Advisory Centre) [www.crac.org.uk](http://www.crac.org.uk).

# Fakta om statistiken

**Populationen** består av personer som tagit en svensk doktorsexamen under kalenderåren 2000 och 2002.

**Lärosätena** delas in och redovisas enligt:

Chalmers tekniska högskola (CTH)

Göteborgs universitet (GU)

Handelshögskolan i Stockholm (HHS)

Karolinska institutet (KI)

Kungl. Tekniska högskolan (KTH)

Linköpings universitet (LiU)

Luleå tekniska universitet (LTU)

Lunds universitet (LU)

Stockholms universitet (SU)

Sveriges lantbruksuniversitet (SLU)

Umeå universitet (UmU)

Uppsala universitet (UU)

Övriga högskolor (Övr): Blekinge tekniska högskola (BTH), Högskolan i Jönköping (HJ), Högskolan i Kalmar (HK), Karlstads universitet (KaU), Malmö högskola (MaH), Mittuniversitet (MiU), Mälardalens högskola (MdH), Växjö universitet (VxU) och Örebro universitet (ÖU))

**Utbildningen** delas in efter sju ämnesområden som utgår från elva nationella forskningsämnesområden.

Två områden, humaniora och religionsvetenskap (hum.) samt teknikvetenskap (tekn.), är identiska med nationella forskningsämnesområden. Inom några forskningsämnesområden finns det ett alltför litet antal doktorsexamina, vilket innebär svårigheter att redovisa dessa områden. Därför har det bildats ämnesområden enligt följande:

Med. = Medicin, farmaci, odontologi

Nat. = Naturvetenskap, matematik

Sam. = Samhällsvetenskap, rättsvetenskap/juridik

Skog. = Skogs- och jordbruksvetenskap, veterinärmedicin

Övr. = Övriga forskningsområden (ex. hushålls- och kostvetenskap, teknik och social förändring samt vårdvetenskap)

## Sektor

Företagets sektorstillhörighet bildas utifrån företagets institutionella sektorskod.

Under Statlig sektor: statlig förvaltning, statliga affärsverk och övriga offentliga institutioner. Under Kommunal sektor: primärkommunal förvaltning och landsting. Under Privat sektor: aktiebolag (ej offentligt ägda), övriga företag (ej offentligt ägda), statligt/kommunalt ägda företag och organisationer samt övriga organisationer.

### **Yrke**

Indelningen i yrke och kvalifikationsnivå sker enligt standard för svensk yrkesklassificering 1996 (SSYK 96) och redovisas i grupper anpassade efter fördelningen i populationen. För att skapa storleksmässigt relevanta redovisningsgrupper har den treställiga yrkesgrupperingens 113 yrken aggregerats med hjälp av yrkets kvalifikationsnivå och yrkesgrupp.

I yrkesregistret saknas uppgifter om yrke för en del, för andra kan yrkesuppgiften avse ett tidigare år än det för yrkesregistret aktuella året (exempelvis finns yrkesuppgifter från år 2001 i 2003 års yrkesregister).

SCB:s yrkesregister finns från och med år 2001. Yrkesregistret är inte komplett, utan uppgifter saknas bland annat för egenföretagare och för företag med en anställd. I denna undersökning saknas yrkesuppgifter för 97 personer, vilket motsvarar 6 procent av de personer som är etablerade på arbetsmarknaden. I en SCB-rapport finns det beskrivet hur klassificeringen av yrkena är uppbyggd.<sup>13</sup>

### **Svensk och utländsk bakgrund**

Som personer med utländsk bakgrund räknas utrikes och inrikes födda med två utrikes födda föräldrar. Som personer med svensk bakgrund räknas utrikes och inrikes födda med minst en inrikes född förälder. Då uppgifter om någon förälders födelseland saknas antas föräldern vara inrikes född när personen är inrikes född, och föräldern antas vara utrikes född när personen är utrikes född.

### **Ställning på arbetsmarknaden**

Klassificeringen av de examinerades ställning på arbetsmarknaden bygger på uppgifter från flera olika datakällor. Grunden är inkomstuppgifter från kontrolluppgiftssystemet och från självdeklarationer, uppgifter om sociala transfereringar från Försäkringskassan och studieersättningar från Centrala studiestödsnämnden. Sysselsättningsstatus hämtas som en härledd uppgift från Statistiska centralbyråns registerbaserade arbetsmarknadsstatistik. Uppgifter om registrerade arbetssökande baseras på arbetsförmedlingarnas uppgifter. Uppgifter om avlagda examina har hämtats från universitets- och högskoleregistret som förs av Statistiska centralbyrån.

---

13. Meddelande i samordningsfrågor, MIS 1998:3 SSYK 96 Standard för svensk yrkesklassificering 1996.



# Operationell definition av ställningen på arbetsmarknaden

Dessa operationella definitioner används:

## **Studerande** (*vid flertalet beräkningar ingår inte denna kategori*)

- Under aktuellt år registrerad i högskolans forskarutbildning.
- Under aktuellt år registrerad i högskolans grundutbildning samtidigt som studiestöd erhållits.

## **Etablerad på arbetsmarknaden**

- Arbetsinkomst som överstiger 170 500 kronor, sysselsatt enligt sysselsättningsregistrets definition i november månad aktuellt år, inga händelser som indikerar arbetslöshet (hel-/deltid eller arbetssökande tillfälligt timanställd), inga händelser som indikerar arbetsmarknadspolitiska åtgärder som inte är att betrakta som sysselsättning och inte definierad som studerande.

## **Osäker ställning på arbetsmarknaden**

- Arbetsinkomst mellan 144 300 kronor och 170 500 kronor. (Vid inkomst av näringsverksamhet gäller dock ingen nedre inkomstgräns.) Inte heller definierad som studerande.
- Arbetsinkomst som överstiger 170 500 kronor samt under året förekomst av arbetslöshet (hel-/deltid eller arbetssökande tillfälligt timanställd), arbetsmarknadspolitiska åtgärder eller att man inte har klassificerats som sysselsatt under det aktuella året. Inte heller definierad som studerande.

## **Svag ställning på arbetsmarknaden**

- Förekomst av arbetsinkomst aktuellt år, arbetsinkomst ej över 144 300 kronor och inte definierad som studerande.
- Arbetsinkomst som överstiger 144 300 kronor samt under året förekomst av heltidsarbetslöshet eller arbetsmarknadspolitiska åtgärder som överstiger 270 dagar och inte definierad som studerande.

## **Utanför arbetsmarknaden**

- Avsaknad av arbetsinkomst aktuellt år och inte definierad som studerande.

## **Ej i populationen** (*vid flertalet beräkningar ingår inte denna kategori*)

- Inte folkbokförd i Sverige den 31/12 aktuellt år.

- Inte folkbokförd i Sverige den 31/12 året efter aktuellt år (gäller enbart dem som inte definierats som etablerade aktuellt år).
- Haft 0 kronor i disponibel inkomst under aktuellt år, dvs. saknar helt ekonomisk aktivitet under året.

## Några begreppsdefinitioner

**Studieersättning.** De studieersättningar som ingår vid beräkningen 2005 är ersättning i form av studiemedel, rekryteringsbidrag samt utbildningsbidrag till doktorander.

**Sysselsatt enligt SCB:s sysselsättningsregister.** Den som förvärvat arbetat antingen som egen företagare eller som anställd motsvarande minst en timme per vecka under november månad betraktas som sysselsatt enligt SCB:s sysselsättningsregister.

**Arbetsinkomst.** Ovan angivna inkomstgränser gäller arbetsinkomsten 2005. Arbetsinkomsten har räknats upp med den genomsnittliga löneökningstakten på arbetsmarknaden för varje år sedan startåret för beräkningarna som är 1996. I arbetsinkomsten ingår kontant bruttolön, inkomst av aktiv näringsverksamhet, sjuk-, havandeskaps- eller smittbärrpenning, sjuklönegaranti, skattepliktig arbetsskadeersättning, rehabiliteringsersättning, föräldrapenning vid barns födelse och adoption, tillfällig föräldrapenning vid vård av barn samt närståendepenning. Arbetsinkomst redovisas enbart för dem som haft kontant bruttolön eller inkomst av aktiv näringsverksamhet under aktuellt år.

**Deltidsarbetslöshet.** För att betraktas som deltidsarbetslös krävs här även mottagen arbetslöshetsersättning. Hänsyn tas även till ifall man har varit arbetsökande eller tillfälligt timanställd. Tillhörighet till denna kategori likställs med deltidsarbetslöshet.

**Arbetsmarknadspolitiska åtgärder.** De arbetsmarknadspolitiska åtgärder som avses 2005 är arbetspraktik, datortek, kommunalt program för ungdomar under 20 år (KUP), ungdomsgaranti (för ungdomar 20–24 år), arbetslivsinriktad rehabilitering, arbetsmarknadsutbildning. Vidare ingår projekt med arbetsmarknadspolitisk inriktning, förberedande utbildning, prova på-plats, internpraktik samt aktiviteter inom vägledning och platsförmedling.

**Utanför arbetsmarknaden.** Etableringsrapportens terminologi stämmer inte med gängse terminologi som innebär att den som är arbetslös ska räknas till arbetskraften. I detta fall har dock denna avvikelse marginell betydelse. Av de knappt 32 000 som examinerades läsåret 1998/99, till exempel, var det bara cirka 900 (2,8 procent) som räknas till kategorin ”utanför arbetskraften”

år 2000, och av dessa var det bara en femtedel som var arbetslös någon gång under året.

**Ej folkbokförd i Sverige.** Personer som avlidit, utvandrat eller som har ett personnummer som inte finns i registret över totalbefolkningen (RTB).