

STATISTIK & ANALYS



HÖGSKOLEVERKET
National Agency for Higher Education

Torbjörn Lindqvist
2003-12-02

Antalet studenter fortsatte att öka läsåret 2002/2003

Lsåret 2002/2003 ökade antalet högskolenybjörjare, dvs. nya studenter som inte tidigare bedrivit högskolestudier, med 6,3 procent. Antalet nya studenter uppgick till 83 300 inklusive drygt 10 procent inresande utbytesstudenter. Andelen kvinnor var 58 procent, en procentenhet lägre än förra läsåret.

Fler lärare och sjuksköterskor, färre ingenjörer

Lsåret 2002/2003 började 16 500 personer på en lärarutbildning vilket är en ökning på 5 procent jämfört med läsåret innan. På den nya lärarutbildningen började 14 100 personer. Sedan mitten av nittioalet har antalet ökat med nästan 50 procent.

Även inom vårdområdet har antalet nya studenter ökat. Under läsåret 2002/2003 ökade antalet nybjörjare i sjuksköterskeutbildning med 4 procent.

På civilingenjörsutbildning minskade antalet nya studenter med 4 procent och den tidigare noterade negativa trenden för högskoleingenjörsutbildning fortsatte även under läsåret 2002/2003. På denna utbildning minskade antalet nya studenter med 15 procent. Därmed har antalet nybjörjare på högskoleingenjörsutbildningen minskat med 36 procent sedan toppåret 1998/99.

Över 385 000 personer studerade under läsåret 2002/2003

Antalet studerande ökade med 8,6 procent under läsåret 2002/2003. Det är en kraftig ökning och, i likhet med inflödet till högskoleutbildning, får man gå tillbaka till början av nittioalet för att finna en lika stor expansion. Uppgiften avser antalet individer som var registrerade för studier längre eller kortare tid under läsåret. Antalet studerande räknat per termin blir lägre. Höstterminen 2002 var antalet studerande 330 000.

De studerande blir allt äldre. Sedan mitten av nittioalet har andelen studenter som är 25 år eller äldre ökat från 49 till 57 procent och andelen studenter som är över 34 år har ökat från 18 till 23 procent.

Så gott som alla lärosäten ökade sitt studentantal under läsåret 2002/2003. Vid universiteten i Göteborg, Lund och Växjö ökade antalet med 9-16 procent. Karolinska institutet ökade med 19 procent och Kungl. Tekniska högskolan med 11. Även högskolorna i Malmö, Borås, Södertörn samt Lärarhögskolan i Stockholm m.fl. ökade relativt mycket. Av de större lärosätena redovisade endast Sveriges lantbruksuniversitet och Högskolan i Jönköping minussiffror.

Antalet nya studenter stagnerar innevarande termin

Preliminära uppgifter avseende antalet registrerade studenter för hösten 2003 visar på fortsatt expansion av det totala antalet studenter. Dessa data tyder på en ökning med omkring 4 procent. Preliminära uppgifter avseende högskolenybjörjare hösten 2003 tyder på ett oförändrat antal nya studenter, det vill säga att de senaste årens ökning av antalet nya studenter stagnerar. Inom teknikområdet tycks det bli en märkbar minskning av antalet studenter.

Inflödet av studenter till sjuksköterskeutbildning fortsätter att öka, dock i lägre takt än höstterminen 2002. Ökningen kan bli omkring 3 procent. Inflödet till lärarutbildning förefaller bli lägre. Minskningen kan bli omkring 5 procent.

För de tekniska utbildningarna tyder de preliminära uppgifterna på en mindre minskning av nybjörjarna på civilingenjörsutbildning hösten 2003. Den fleråriga negativa trenden med ett minskande studentantal på högskoleingenjörsutbildning tycks förstärkas ytterligare under innevarande termin. Minskningen kan bli närmare 20 procent.

Följande diagram och tabeller bifogas:

Diagram 1: Antalet högskolenybjörjare läsåren 1991/92-2002/03

Diagram 2: Antalet registrerade studenter läsåren 1991/92-2002/03

Tabell 1: Antalet högskolenybjörjare och nybjörjare vid visst lärosäte läsåren 2001/02 och 2002/03 per lärosäte

Tabell 2: Antalet registrerade studenter läsåren 2001/02 och 2002/03 per lärosäte

Tabell 3: Antalet nybjörjare per program som leder till yrkesexamen läsåren 2001/02 och 2002/03.

Diagram 1: Antalet högskolenybörjare läsåren 1991/92-2002/03

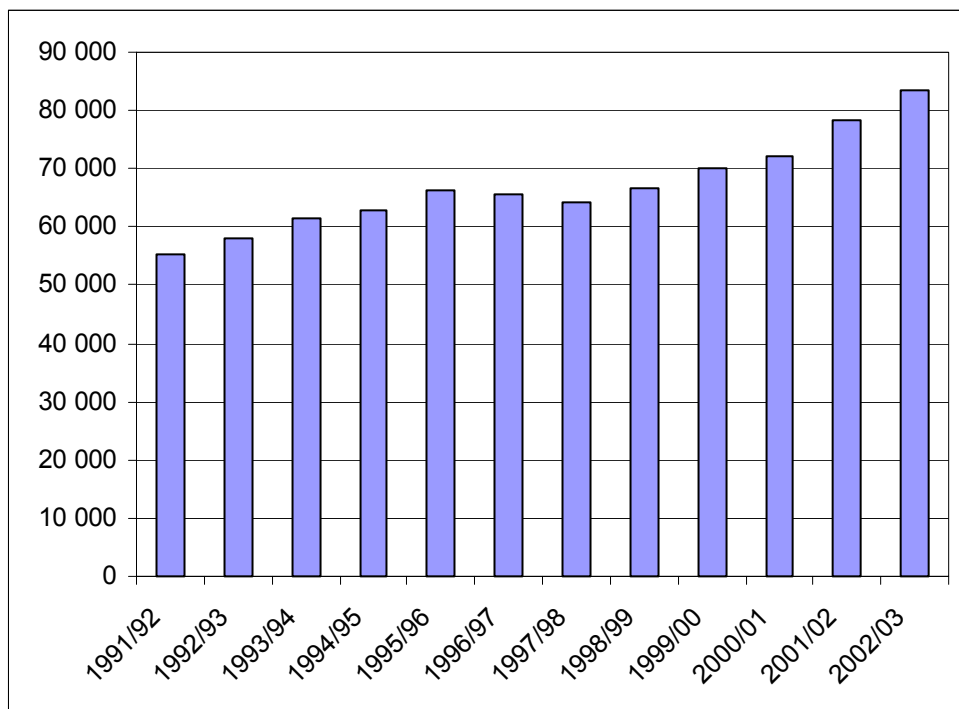
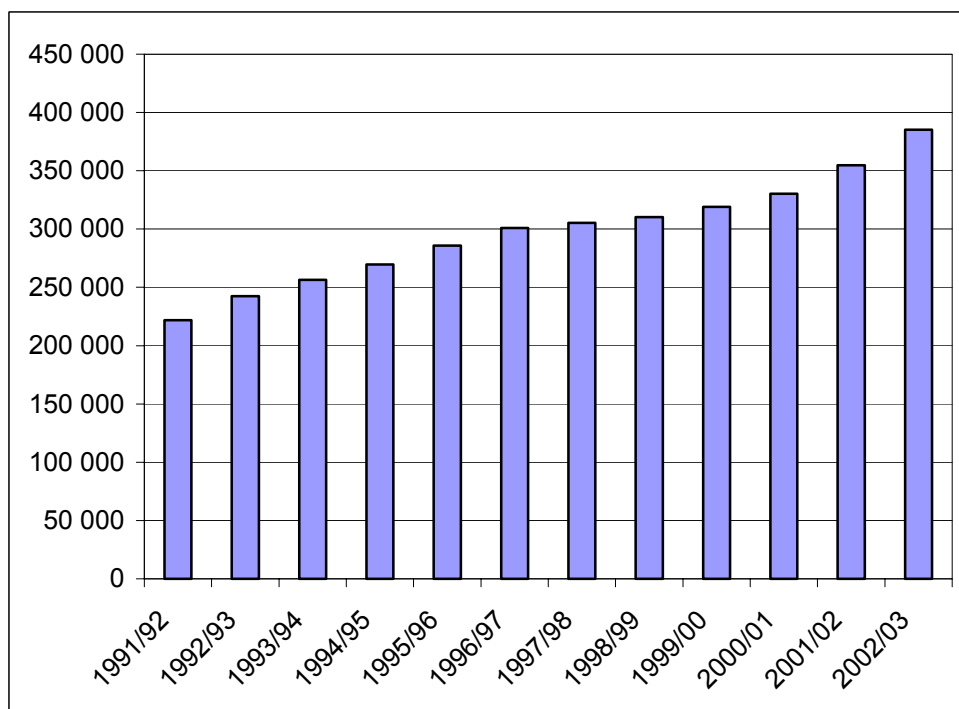


Diagram 2: Antalet registrerade studenter läsåren 1991/92-2002/03



Tabell 1: Antalet högskolenybörjare och nybörjare vid visst lärosäte läsåren 2001/02 och 2002/03 per lärosäte.

	Högskolenybörjare				Nybörjare vid visst lärosäte			
	2001/2002	2002/2003	förändring antal	%	2001/2002	2002/2003	förändring antal	%
Totalt	78 414	83 316		6,3	132 470	143 669		8,5
Uppsala universitet	4 974	5 099	125	2,5	8 860	9 093	233	2,6
Lunds universitet	6 685	7 316	631	9,4	9 985	11 450	1 465	14,7
Göteborgs universitet	5 881	6 196	315	5,4	10 893	11 548	655	6,0
Stockholms universitet	5 927	6 011	84	1,4	12 221	12 383	162	1,3
Umeå universitet	3 938	3 913	-25	-0,6	5 953	6 418	465	7,8
Linköpings universitet	4 610	4 642	32	0,7	6 717	6 704	-13	-0,2
Karolinska institutet	1 058	1 311	253	23,9	2 535	3 283	748	29,5
Kungl. Tekniska högskolan	2 811	2 917	106	3,8	4 573	5 003	430	9,4
Chalmers tekniska högskola	2 139	2 420	281	13,1	2 952	3 392	440	14,9
Luleå tekniska universitet	2 301	2 596	295	12,8	3 320	3 771	451	13,6
Handelshögskolan i Stockholm	343	383	40	11,7	508	552	44	8,7
Sveriges lantbruksuniversitet	970	997	27	2,8	1 676	1 648	-28	-1,7
Karlstads universitet*	2 581	2 529	-52	-2,0	4 150	4 123	-27	-0,7
Växjö universitet	2 415	2 737	322	13,3	4 082	5 102	1 020	25,0
Örebro universitet	2 413	2 876	463	19,2	4 276	4 591	315	7,4
Blekinge tekniska högskola	894	871	-23	-2,6	1 655	1 680	25	1,5
Högskolan i Jönköping*	2 660	2 852	192	7,2	5 201	4 409	-792	-15,2
Högskolan i Kalmar	2 045	2 100	55	2,7	3 423	3 508	85	2,5
Malmö högskola	2 807	3 180	373	13,3	6 547	7 522	975	14,9
Mitthögskolan	2 435	2 512	77	3,2	3 893	4 436	543	13,9
Mälardalens högskola	2 449	2 493	44	1,8	3 759	3 899	140	3,7
Högskolan i Borås	1 782	1 957	175	9,8	3 296	3 776	480	14,6
Högskolan Dalarna	1 980	2 181	201	10,2	3 175	3 565	390	12,3
Högskolan på Gotland	522	516	-6	-1,1	1 344	1 545	201	15,0
Högskolan i Gävle	1 817	1 994	177	9,7	3 592	3 749	157	4,4
Högskolan i Halmstad	1 505	1 543	38	2,5	2 287	2 635	348	15,2
Högskolan Kristianstad	1 595	1 558	-37	-2,3	2 766	3 049	283	10,2
Högskolan i Skövde	1 134	1 346	212	18,7	1 665	2 047	382	22,9
Högskolan i Trollhättan/Uddevalla	1 532	1 729	197	12,9	2 688	3 171	483	18,0
Idrottshögskolan i Stockholm	124	109	-15	-12,1	244	191	-53	-21,7
Lärarhögskolan i Stockholm	1 899	2 074	175	9,2	4 249	5 106	857	20,2
Södertörns högskola	1 817	2 225	408	22,5	3 318	4 155	837	25,2
Danshögskolan	40	34	-6	-15,0	72	87	15	20,8
Dramatiska institutet	190	233	43	22,6	539	701	162	30,1
Konstfack	101	121	20	19,8	232	215	-17	-7,3
Kungl. Konsthögskolan	53	38	-15	-28,3	133	116	-17	-12,8
Kungl. Musikhögskolan i Stockholm	183	153	-30	-16,4	355	281	-74	-20,8
Operahögskolan i Stockholm	5	4	-1	-20,0	11	15	4	36,4
Teaterhögskolan i Stockholm	39	50	11	28,2	121	138	17	14,0
Beckmans Designhögskola*		83				139		
Stockholms Musikpedagogiska Institut	9	21	12	133,3	20	73	53	265,0
Ericastiftelsen	3	7	4	133,3	51	62	11	21,6
Ersta-Sköndal högskola	139	179	40	28,8	312	386	74	23,7
Gammelkroppa Skogsskola	16				16		-16	
Johannelunds teologiska högskola	32	28	-4	-12,5	62	63	1	1,6
Röda korsets högskola	113	74	-39	-34,5	217	175	-42	-19,4
Sophiahemmets sjuksköterskehögskola	71	63	-8	-11,3	113	131	18	15,9
Teologiska Högskolan, Stockholm	36	49	13	36,1	156	228	72	46,2
Örebro Teologiska Högskola	36	85	49	136,1	98	183	85	86,7
Övr. enskilda anordn. Psykoterapeututbildning		11				194		

* Från och med den 1 januari 2002 har Hälsohögskolan i Jönköping överförd till Högskolan i Jönköping
Från och med den 1 januari 2002 har Ingesunds Musikhögskola överförd till Karlstads universitet
Från och med den 1 januari 2003 har Beckmans Designhögskola rätt att utfärda konstnärlig högskoleexamen.

Högskolenybörjare: Studerande som för första gången är registrerad i grundläggande högskoleutbildning i Sverige.

Nybörjare vid viss högskola: Studerande som för första gången är registrerad i grundläggande högskoleutbildning vid en viss högskola.

Tabell 2: Antalet registrerade studenter läsåren 2001/02 och 2002/03 per lärosäte.

	Registrerade studenter		förändring	
	2001/2002	2002/2003	antal	%
Totalt	354 667	385 323	30 656	8,6
Uppsala universitet	27 072	28 496	1 424	5,3
Lunds universitet	32 509	35 555	3 046	9,4
Göteborgs universitet	33 530	36 802	3 272	9,8
Stockholms universitet	34 427	36 102	1 675	4,9
Umeå universitet	20 498	21 404	906	4,4
Linköpings universitet	20 927	21 700	773	3,7
Karolinska institutet	6 897	8 221	1 324	19,2
Kungl. Tekniska högskolan	13 689	15 234	1 545	11,3
Chalmers tekniska högskola	9 373	10 312	939	10,0
Luleå tekniska universitet	10 227	10 843	616	6,0
Handelshögskolan i Stockholm	1 653	1 681	28	1,7
Sveriges lantbruksuniversitet	4 611	4 479	-132	-2,9
Karlstads universitet*	11 592	12 162	570	4,9
Växjö universitet	10 330	11 982	1 652	16,0
Örebro universitet	11 438	12 524	1 086	9,5
Blekinge tekniska högskola	4 259	4 306	47	1,1
Högskolan i Jönköping*	10 247	10 110	-137	-1,3
Högskolan i Kalmar	8 315	8 934	619	7,4
Malmö högskola	13 334	15 924	2 590	19,4
Mitthögskolan	11 637	12 119	482	4,1
Mälardalens högskola	10 934	11 496	562	5,1
Högskolan i Borås	7 518	8 758	1 240	16,5
Högskolan Dalarna	7 890	9 036	1 146	14,5
Högskolan på Gotland	1 865	2 566	701	37,6
Högskolan i Gävle	8 899	9 502	603	6,8
Högskolan i Halmstad	6 165	6 819	654	10,6
Högskolan Kristianstad	7 139	7 828	689	9,7
Högskolan i Skövde	4 631	5 196	565	12,2
Högskolan i Trollhättan/Uddevalla	6 257	7 133	876	14,0
Idrottshögskolan i Stockholm	628	550	-78	-12,4
Lärarhögskolan i Stockholm	10 055	12 665	2 610	26,0
Södertörns högskola	7 280	8 661	1 381	19,0
Danshögskolan	178	206	28	15,7
Dramatiska institutet	836	1 070	234	28,0
Konstfack	697	636	-61	-8,8
Kungl. Konsthögskolan	294	290	-4	-1,4
Kungl. Musikhögskolan i Stockholm	946	901	-45	-4,8
Operahögskolan i Stockholm	37	44	7	18,9
Teaterhögskolan i Stockholm	249	313	64	25,7
Beckmans Designhögskola*		139		
Stockholms Musikpedagogiska Institut	62	115	53	85,5
Ericastiftelsen	118	119	1	0,8
Ersta Sköndal högskola	797	915	118	14,8
Gammelkroppa skogsskola	34	15	-19	-55,9
Johannelunds teologiska högskola	97	123	26	26,8
Röda korsets högskola	534	528	-6	-1,1
Sophiahemmets sjuksköterskehögskola	332	361	29	8,7
Teologiska Högskolan, Stockholm	310	389	79	25,5
Örebro Teologiska Högskola	189	316	127	67,2
Övr. enskilda anordn. Psykoterapeututbildning		451		

* Från och med den 1 januari 2002 har Hälsohögskolan i Jönköping överförs till Högskolan i Jönköping.

Från och med den 1 januari 2002 har Ingesunds Musikhögskola överförs till Karlstads universitet.

Från och med den 1 januari 2003 har Beckmans Designhögskola rätt att utfärda konstnärlig högskoleexamen.

Tabell 3: Antalet nybörjare per program som leder till yrkesexamen läsåren 2001/02 och 2002/03.

	Programnybörjare		förändring	
	2001/2002	2002/2003	antal	%
Totalt	45 976	47 155	1 179	2,6
Humaniora och teologi	316	311	-5	-1,6
Teologie kandidatexamen	316	311	-5	-1,6
Juridik och samhällsvetenskap	3 901	4 271	370	9,5
Juris kandidatexamen	1 569	1 589	20	1,3
Psykologexamen	454	513	59	13,0
Socionomexamen	1 885	2 178	293	15,5
Undervisning	15 635	16 484	849	5,4
Barn- och ungdomspedagogisk examen	14	2	-12	-85,7
Folkhögskollärarexamen	85	88	3	3,5
Grundskollärarexamen 1-7	69	13	-56	-81,2
Grundskollärarexamen 4-9	403	221	-182	-45,2
Gymnasielärarexamen	1 453	1 136	-317	-21,8
Idrottslärarexamen	24	38	14	58,3
Lärarexamen	12 536	14 148	1 612	12,9
Musiklärarexamen	25	8	-17	-68,0
Slöjdlärarexamen	7	2	-5	-71,4
Specialpedagogexamen	751	589	-162	-21,6
Studie- och yrkesvägledarexamen	281	262	-19	-6,8
Naturvetenskap	479	524	45	9,4
Apotekarexamen	250	255	5	2,0
Receptarieexamen	235	273	38	16,2
Teknik	13 795	12 621	-1 174	-8,5
Arkitektexamen	283	285	2	0,7
Brandingenjörsexamen	58	54	-4	-6,9
Civilingenjörsexamen	6 976	6 705	-271	-3,9
Högskoleingenjörsexamen	6 063	5 159	-904	-14,9
Sjöingenjör- och maskinteknikerexamen	107	79	-28	-26,2
Sjökapten- och styrmansexamen	170	164	-6	-3,5
Yrkesteknisk högskoleexamen	178	212	34	19,1
Lant- och skogsbruk	465	540	75	16,1
Agronomexamen	141	116	-25	-17,7
Djursjukvårdarexamen	26	25	-1	-3,8
Hippologexamen	31	44	13	41,9
Hortonomexamen	22	20	-2	-9,1
Jägmästarexamen	0	85	85	
Landskapsarkitektexamen	92	90	-2	-2,2
Landskapsingenjörsexamen	45	46	1	2,2
Lantmästarexamen	85	82	-3	-3,5
Trädgårdsingenjörsexamen	23	32	9	39,1

(forts.)	Programnybörjare		förändring	
	2001/2002	2002/2003	antal	%
Medicin och odontologi	1 667	1 753	86	5,2
Läkarexamen	1 104	1 080	-24	-2,2
Optikerexamen	45	85	40	88,9
Psykoterapeutexamen	227	307	80	35,2
Tandläkarexamen	221	214	-7	-3,2
Veterinärexamen	73	75	2	2,7
Vård och omsorg	9 206	9 985	779	8,5
Arbetssterapeutexamen	494	519	25	5,1
Audionomexamen	25	59	34	136,0
Barnmorskeexamen	152	205	53	34,9
Biomedicinsk analytikerexamen	231	309	78	33,8
Dietistexamen	110	119	9	8,2
Logopedexamen	97	71	-26	-26,8
Ortopedingenjörsexamen	26	26	0	0,0
Röntgensjuksköterskeexamen	72	207	135	187,5
Sjukgymnastexamen	611	607	-4	-0,7
Sjukhusfysikerexamen	28	46	18	64,3
Sjuksköterskeexamen	5 018	5 235	217	4,3
Social omsorgsexamen	555	547	-8	-1,4
Specialistsjuksköterskeexamen	1 524	1 714	190	12,5
Tandhygienistexamen	215	275	60	27,9
Tandteknikerexamen	64	89	25	39,1
Konstnärligt område	688	830	142	20,6
Konstnärlig högskoleexamen dans	17	24	7	41,2
Konstnärlig högskoleexamen konst och design	304	460	156	51,3
Konstnärlig högskoleexamen musik	224	244	20	8,9
Konstnärlig högskoleexamen scen och medie	123	85	-38	-30,9
Organistexamen	20	17	-3	-15,0

Anm.: De stora förändringarna för nästan alla utbildningar inom undervisningsområdet beror på införandet av den nya lärarutbildningen.