



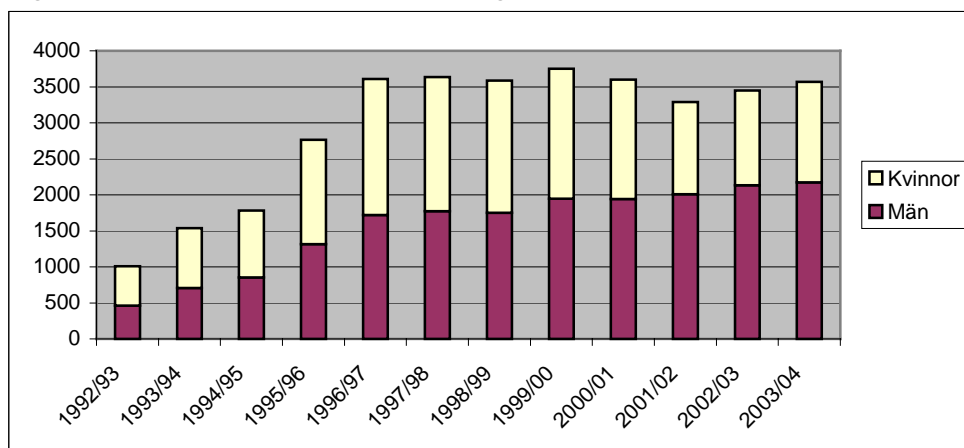
## 3 500 studerade på basår läsåret 2003/04

Basåret är en förutbildning som ger behörighet för högskolestudier för studenter som inte redan skaffat sig sådan genom sina studier i gymnasieskolan. Tidigare var basårsstudier en behörighetsgivande utbildning för högskolestudier enbart inom naturvetenskap och teknik, men från år 2002 har lärosätena rätt att erbjuda basår som ansluter till andra utbildningar där antalet sökande är lägre än antalet platser. Den som blir antagen till en plats på basåret är i regel garanterad en plats på ett efterföljande utbildningsprogram.<sup>1</sup>

Lsåret 2003/04 studerade 3 569 personer på basår vid universitet och högskolor. Basår fanns vid 26 universitet och högskolor. Flest basårsstudenter fanns vid Kungl. Tekniska högskolan (663 studenter).

Sedan 1992/93 då basåret infördes har sammanlagt 35 000 studenter studerat på basåret vid universitet och högskolor. Efter den inledande ökningen har antalet basårsstudenter varit omkring 3 500 per läsår. Fram till och med 1998/99 var kvinnorna i knapp majoritet. Därefter har det dock skett en omsvängning i könsfördelningen, och det är nu fler män än kvinnor som studerar på basåret. Lsåret 2003/04 var endast 39 procent kvinnor.

### Registrerade studenter i basårsutbildning 1992/93 – 2003/04



En tredjedel av basårsstudenterna var 20 år och yngre, vilket innebär att de i stort sett kom direkt från gymnasieskolan. Drygt en tiondel var 31 år och äldre. En något större del av kvinnorna än av männen tillhörde den äldre åldersgruppen.

<sup>1</sup> Basår finns också i den kommunala vuxenutbildningen (komvux). I några kommuner ges basår i komvux i samarbete med den regionala högskolan. I dessa fall ger även basåret i komvux en garanterad plats i högskolan

De flesta basårsstudenter studerar på basår som är inriktade mot ingenjörstudier eller på "öppna" tekniska och naturvetenskapliga basår där man väljer inriktning under utbildningens gång. Endast ett fåtal studenter finns på basår med annan inriktning än naturvetenskap och teknik. Läsåret 2003/04 var det bara två lärosäten som hade en basårsutbildning som inte var naturvetenskaplig eller teknisk.

### Efter basåret

Två tredjedelar av de studenter som började på basåret läsåret 2002/03 fortsatte på en högskoleutbildning efter basåret. Drygt var tredje basårsstudent började på en högskole- eller civilingenjörstudier. En femtedel fortsatte på en utbildning utanför det tekniska eller naturvetenskapliga området, trots att de just läst in teknisk och naturvetenskaplig kompetens.

Män och kvinnor gick i lika stor utsträckning vidare till högskoleutbildning efter basåret. Det är dock stora skillnader mellan de manliga basårsstudenterna och de kvinnliga basårsstudenterna när det gäller vilka högskoleutbildningar de började på. Bland männen var det betydligt vanligare att börja på en ingenjörstudier. Kvinnorna började däremot i större utsträckning på utbildningar utanför det tekniska eller naturvetenskapliga området.

### Basårsstudenternas sysselsättning ett år efter påbörjat basår: Nybörjare på basåret 2002/03, deras registrering i högskoleutbildning läsåret 2003/04

	Totalt (%)	Kvinnor (%)	Män (%)
Högskoleingenjörstudier	21	12	26
Civilingenjörstudier och arkitektutbildning	14	11	16
Naturvetenskapliga utbildningar	6	9	5
Andra tekniska utbildningar	3	1	5
Medicinska, odontologiska och farmaceutiska utbildningar	2	3	1
Läroarbete	1	2	1
Övriga högskoleutbildningar	21	29	15
Kvar i basårsutbildning	3	4	3
Ej i högskoleutbildning	29	30	29
Summa	100	100	100

## Registrerade studenter på basår per lärosäte läsåret 2003/04

	Antal basårsstudenter	Andel kvinnor (%)
<b>Riket totalt</b>	<b>3 569</b>	<b>39</b>
Uppsala universitet	215	54
Lunds universitet	70	24
Göteborgs universitet	118	68
Stockholms universitet	101	77
Umeå universitet	321	44
Linköpings universitet	112	27
Kungl. Tekniska högskolan	663	27
Chalmers tekniska högskola	231	21
Luleå tekniska universitet	128	38
Karlstads universitet	83	34
Växjö universitet	75	36
Örebro universitet	221	47
Blekinge tekniska högskola	14	14
Högskolan i Jönköping	69	32
Högskolan i Kalmar	71	45
Malmö högskola	292	54
Mitthögskolan	165	27
Mälardalens högskola	14	71
Högskolan i Borås	87	32
Högskolan Dalarna	89	31
Högskolan i Gävle	71	39
Högskolan i Halmstad	117	27
Högskolan i Skövde	67	39
Högskolan i Trollhättan/Uddevalla	90	27
Lärarhögskolan i Stockholm	40	68
Södertörns högskola	45	78